



# DZIENNIK URZĘDOWY

## WOJEWÓDZTWA LUBELSKIEGO

---

Lublin, dnia 27 grudnia 2012 r.

Poz. 4538

### UCHWAŁA NR XXII/113/2012 RADY GMINY WOHYŃ

z dnia 30 października 2012 r.

#### **w sprawie uchwalenia zmiany miejscowego planu zagospodarowania przestrzennego gminy Wohyń w zakresie lokalizacji ropociągu oraz jego strefy bezpieczeństwa**

Na podstawie art. 18 ust. 2 pkt 5 ustawy z dnia 8 marca 1990 r. o samorządzie gminnym (Dz. U. z 2001 r. Nr 142, poz. 1591 z późn. zm.)<sup>1</sup> oraz art. 20 ust. 1 ustawy z dnia 27 marca 2003 r. o planowaniu i zagospodarowaniu przestrzennym (Dz.U. 2012, 647 z późn. zm.), w związku z Uchwałą Nr IX/45/2011 Rady Gminy Wohyń z dnia 27 września 2011 r. w sprawie przystąpienia do sporządzenia zmiany miejscowego planu zagospodarowania przestrzennego gminy Wohyń w zakresie lokalizacji ropociągu oraz jego strefy bezpieczeństwa Rada Gminy Wohyń uchwala, co następuje:

#### **Rozdział 1. Przypisy ogólne**

§ 1. 1. Uchwala się zmianę miejscowego planu zagospodarowania przestrzennego gminy Wohyń w zakresie lokalizacji ropociągu oraz jego strefy bezpieczeństwa zwany dalej planem.

2. Plan obejmuje obszar obrębów: Kuraszew, Wólka Zdunkówka, Wohyń Kolonia, Bezwola Stara Wieś, Bezwola Wymyśle, Bezwola Kolonie, Ossowa, i wskazany został na rysunku planu. Obszar objęty planem jest zgodny z załącznikiem nr 1 do Uchwały Nr IX/45/2011 Rady Gminy Wohyń z dnia 27 września 2011 r.

3. Integralną częścią planu jest sporządzony w skali 1:2000 rysunek planu składający się z 26 arkuszy oznaczonych od 1/26 do 26/26, stanowiący załącznik graficzny nr 1 do uchwały.

4. W obszarze wskazanym w załączniku nr 1, plan zmienia ustalenia miejscowego planu zagospodarowania przestrzennego gminy Wohyń przyjętego Uchwałą Nr X/59/2003 Rady Gminy Wohyń z dnia 25 listopada 2003 roku.

5. Lista uwag wniesionych do zmiany miejscowego planu zagospodarowania przestrzennego gminy Wohyń w zakresie lokalizacji ropociągu oraz jego strefy bezpieczeństwa, obejmująca uwagi nieuwzględnione przez Wójta Gminy Wohyń oraz sposób rozstrzygnięcia przez Radę Gminy Wohyń tych uwag, stanowi załącznik nr 2 do uchwały.

6. Sposób realizacji zapisanych w planie inwestycji z zakresu infrastruktury technicznej, które należą do zadań własnych Gminy Wohyń oraz zasady ich finansowania, zgodnie z przepisami o finansach publicznych, określono w załączniku nr 3 do uchwały.

- 1 Zmiany tekstu jednolitego ustawy ogłoszone w Dz.U. z 2002 r. Nr 23, poz. 220, Nr 62, poz. 558, Nr 113, poz. 984, Nr 153, poz. 1271, Nr 214, poz. 1806, z 2003 r. Nr 80, poz. 717, Nr 162, poz. 1568, z 2004 r. Nr 102, poz. 1055, Nr 116, poz. 1203, Nr 167, poz. 1759, z 2005 r. Nr 172, poz. 1441, Nr 175, poz. 1457, z 2006 r. Nr 17, poz. 128, Nr 181, poz. 1337, z 2007 r. Nr 48, poz. 327, Nr 138, poz. 974, Nr 173, poz. 1218, z 2008 r. Nr 180, poz. 1111, Nr 223, poz. 1458, z 2009 r. Nr 52, poz. 420, Nr 157 poz. 1241, z 2010 r. Nr 28 poz. 142 i 146, Nr 40, poz. 230, Nr 106, poz. 675,

§ 2. Na ustalenia o przeznaczeniu i zasadach zagospodarowania terenów, wyznaczonych na rysunku planu liniami rozgraniczającymi, składają się:

1. przepisy ogólne o których mowa w rozdziale 1;
2. ustalenia ogólne obowiązujące na całym obszarze opracowania, zawarte w rozdziale 2;
3. ustalenia szczegółowe dotyczące poszczególnych terenów w liniach rozgraniczających, zawarte w rozdziale 3.

§ 3. 1. Ilekroć w dalszych przepisach uchwały jest mowa o:

- 1) **uchwale** – należy przez to rozumieć niniejszą uchwałę;
- 2) **rysunku planu** – należy przez to rozumieć rysunek planu sporządzony na mapie zasadniczej w skali 1:2000, stanowiący załącznik nr 1 do niniejszej uchwały;
- 3) **obszarze planu** – należy przez to rozumieć obszar opisany w §1 ust. 2 przedstawiony na rysunku planu stanowiącym załącznik nr 1;
- 4) **przepisach szczególnych i odrębnych** – należy przez to rozumieć obowiązujące przepisy ustaw wraz z aktami wykonawczymi;
- 5) **przeznaczeniu podstawowym** – należy przez to rozumieć rodzaj przeznaczenia, które zostało ustalone w planie jako przeważające na danym terenie tj. obejmujące ponad 50% powierzchni terenu;
- 6) **przeznaczeniu dopuszczalnym** – należy przez to rozumieć przeznaczenie inne niż podstawowe, dopuszczone na warunkach określonych w niniejszym planie;
- 7) **wskaźniku intensywności zabudowy** – należy przez to rozumieć iloraz sumy powierzchni całkowitej wszystkich kondygnacji nadziemnych mierzonych w obrysie zewnętrznym wszystkich budynków zlokalizowanych na działce (lub nieruchomości) objętej wnioskiem o pozwolenie na budowę, do powierzchni danej działki (nieruchomości);
- 8) **wskaźniku powierzchni terenu biologicznie czynnej** – należy przez to rozumieć stosunek powierzchni biologicznie czynnej w danej działce (nieruchomości) objętej wnioskiem o pozwolenie na budowę do powierzchni tej działki (lub nieruchomości) wyrażony w procentach;
- 9) **wskaźniku powierzchni zabudowy** – należy przez to rozumieć, wyrażony w procentach, stosunek sumy powierzchni zabudowy wszystkich budynków zlokalizowanych w danej na działce (nieruchomości) objętej wnioskiem o pozwolenie na budowę do powierzchni tej działki (lub nieruchomości);
- 10) **nieprzekraczalnych liniach zabudowy** – należy przez to rozumieć linię ograniczającą obszar, na którym dopuszcza się wznoszenie budynków oraz określonych w ustaleniach planu rodzajów budowli nadziemnych nie będących liniami przesyłowymi i sieciami uzbrojenia terenu;
- 11) **ropociągu** – należy przez to rozumieć dalekosiężny rurociąg przesyłowy;
- 12) **dalekosiężnym rurociągu przesyłowym** – należy przez to rozumieć rurociąg służący do przesyłania lub dystrybucji ropy naftowej lub produktów naftowych, do lub z instalacji znajdującej się na lądzie, począwszy od ostatniego elementu odcinającego w granicach instalacji, łącznie z tym elementem i wszystkimi przyłączonymi urządzeniami przeznaczonymi specjalnie dla tych rurociągów z wyjątkiem rurociągów technologicznych w obrębie granic baz i stacji paliw płynnych na terenie portów, lotnisk oraz stacji kolejowych;
- 13) **zachowaniu** – należy rozumieć pozostawienie istniejącej funkcji i zainwestowania;
- 14) **adaptacji** – należy rozumieć możliwość dokonania przekształceń istniejącego zainwestowania w celu dostosowania do wymogów i warunków techniczno-sanitarnych obejmujących np.: przebudowę, wymianę substancji itp.;
- 15) **mpzp gminy** – należy rozumieć miejscowy plan zagospodarowania przestrzennego gminy Wohyń przyjęty Uchwałą Nr X/59/2003 Rady Gminy Wohyń z dnia 25 listopada 2003 r.;
- 16) **rekultywacji terenów** – należy przez to rozumieć zespół działań mający na celu przywrócenie gruntom wartości użytkowej, umożliwiających wykorzystanie tych gruntów do celów produkcji rolnej.

2. Pozostałe określenia użyte w uchwale należy rozumieć zgodnie z ich definicjami umieszczonymi w przepisach odrębnych lub szczególnych.

## **Rozdział 2.** **Ustalenia ogólne**

### **§ 4. Cel planu**

Celem planu jest dopuszczenie lokalizacji dalekosiężnego rurociągu przesyłowego w obszarze planu.

### **§ 5. Zakres ustaleń planu**

1. Plan ustala:

- 1) przeznaczenie terenów oraz linie rozgraniczające tereny o różnych funkcjach lub różnych zasadach zagospodarowania,
- 2) zasady, wskaźniki i parametry zagospodarowania terenu;
- 3) zasady ochrony środowiska, przyrody i krajobrazu kulturowego;
- 4) zasady ochrony dziedzictwa kulturowego i zabytków;
- 5) stawkę procentową, na podstawie których ustala się jednorazową opłatę od wzrostu wartości nieruchomości.

2. W planie nie ustala się:

- 1) wymagań wynikających z potrzeb kształtowania przestrzeni publicznych (nie wskazano na obszarze objętym planem przestrzeni publicznych);
- 2) zasady ochrony dóbr kultury współczesnej (na terenie objętym planem nie występują obiekty i obszary uznane za dobra kultury współczesnej);
- 3) granic i sposób zagospodarowania terenów górniczych, a także obszarów szczególnego zagrożenia powodzią oraz obszarów osuwania się mas ziemnych (na terenie objętym planem nie występują wymienione obszary);
- 4) szczegółowych zasad i warunków scalania i podziału nieruchomości objętych planem miejscowym (realizacja ustaleń planu nie wymaga wydzielania nowych działek).

### **§ 6. Oznaczenia rysunku planu i przeznaczenie terenu**

1. Następujące elementy na rysunku planu są obowiązującymi jego ustaleniami:

- 1) granica obszaru objętego zmianą miejscowego planu zagospodarowania przestrzennego;
- 2) nieprzekraczalna linia zabudowy;
- 3) linia rozgraniczająca tereny o różnym przeznaczeniu lub różnych zasadach zagospodarowania;
- 4) przeznaczenie terenu opisane liczbową i literową sygnaturą:
  - 1) 1 - kolejny numer terenu,
  - 2) - MR – tereny zabudowy zagrodowej, mieszkaniowej,
  - 3) - RP – tereny rolne bez prawa zabudowy,
  - 4) - R/TR – tereny rolnicze, z dopuszczeniem realizacji dalekosiężnego rurociągu przesyłowego,
  - 5) - ZL – lasy,
  - 6) - WS – tereny wód powierzchniowych śródlądowych,
  - 7) - KD – tereny tras komunikacyjnych (klasy ulic: GP – drogi główne ruchu przyspieszonego, Z – zbiorczej, L – lokalnej),
  - 8) - KDW – tereny dróg wewnętrznych;
  - 9) - KK – tereny kolejowe;
- 5) granice korytarza ekologicznego;

- 6) oś planowanego dalekosiężnego rurociągu przesyłowego;
- 7) granica strefy bezpieczeństwa dalekosiężnego rurociągu przesyłowego;
- 8) napowietrzne linie elektroenergetyczne nN;
- 9) napowietrzne linie elektroenergetyczne SN;
- 10) strefy techniczne linii elektroenergetycznej SN;
- 11) strefa ochronna linii kolejowej.

2. Granica obszaru objętego planem stanowi jednocześnie granicę lokalizacji inwestycji celu publicznego o znaczeniu ponadlokalnym, z wyjątkiem terenów o sygnaturze MR i ZL.

3. Ustaleniami obowiązującymi na rysunku planu są następujące oznaczenia graficzne wynikające z przepisów odrębnych:

- 1) granice obszaru Natura 2000 – PLB060004 Dolina Tyśmienicy;
- 2) stanowisk archeologicznych w ewidencji zabytków wraz z numerem w Archeologicznym Zdjęciu Polski;
- 3) granice terenów zamkniętych.

4. Pozostałe oznaczenia na rysunku planu nie stanowią jego ustaleń i mają charakter informacyjny:

- 1) granice administracyjne gminy;
- 2) granice obrębów;
- 3) oznaczenia numeryczne i literowe w nawiasach przy sygnaturach dróg które były przyporządkowane tym drogom w mpzp gminy:
  - 1) (KDK 63) - droga krajowa nr 63 (Granica Państwa - Łomża - Siedlce - Radzyń Podlaski - Wisznice - Sławatycze - Granica Państwa)
  - 2) (KDP 2368) - droga powiatowa nr 2368 Wólka Komarowska -Przegaliny Duże - do drogi wojewódzkiej Nr 817
  - 3) (KDP - 2385) - droga powiatowa nr 2385 Wołyń - Planta
  - 4) (KDP 2386) - droga powiatowa nr 2386 Wołyń - Milanów - Kostry
  - 5) (KDP 2387) - droga powiatowa nr 2387 Wólka Zdunkówka - Milanów
  - 6) (KDP 2400) - droga powiatowa nr 2400 Komarówka Podlaska- Derewiczna - Ossowa
  - 7) (KPG 001821 L) - droga gminna 001821 - Bezwola - Komarowska - Wymyśle
  - 8) (KPG 001822 L) - droga gminna 001822 - Bezwola - Rokosz
  - 9) (KPG 001828L) – droga gminna 001828 Ossowa - Stara Wieś
  - 10) (KPG 001832L) – droga gminna 001832 - Wołyń - Zalesie
  - 11) (KPG 001870L) - droga gminna 001870 - Ossowa Przecinka - dr pow. Nr 2355

## **§ 7. Zasady, wskaźniki i parametry zagospodarowania terenu**

1. Ustala się w obszarze planu lokalizację dalekosiężnego rurociągu przesyłowego wraz z infrastrukturą techniczną.

2. Ustala się parametry dalekosiężnego rurociągu przesyłowego: średnica DN 800, maksymalne dopuszczalne ciśnienie robocze 6,5 MPa. Dopuszcza się w przypadkach uzasadnionych technicznie zwiększenie średnicy z DN 800 na DN 900.

3. Ustala się lokalizację rurociągu wraz z następującymi obiektami związanymi:

- 1) liniowe stacje zaworów (zasuw);
- 2) rozdzielnie technologiczne;
- 3) urządzenia inżynierskie (przejście przez przeszkody naturalne i sztuczne);



- 4) instalacje i obiekty katodowej ochrony rurociągów przed korozją;
- 5) linie i urządzenia elektroenergetyczne służące do zasilania stacji zaworowych i stacji ochrony katodowej;
- 6) linie i urządzenia służące do sterowania stacjami zaworowymi i stacjami ochrony katodowej;
- 7) linie oraz obiekty i urządzenia systemów łączności i nadzoru rurociągów przesyłowych dalekosiężnych.

4. Ustala się lokalizację wszystkich ww. obiektów związanych w strefie bezpieczeństwa dalekosiężnego rurociągu przesyłowego.

5. Ustala się oznakowanie lokalizacji rurociągu zgodnie z przepisami odrębnymi.

6. Ustala się następujące parametry i wskaźniki zagospodarowania dla liniowych stacji zasuw:

- 1) powierzchnia stacji zaworowych (zasuw) - maksymalnie 400 m<sup>2</sup>;
- 2) wysokość obiektów budowlanych – maksymalnie 3,5 m nad poziom terenu;
- 3) ogrodzenie stacji – ażurowe o maksymalnej wysokości 2,2 m;
- 4) powierzchnia zabudowy komór – maksymalnie 30 m<sup>2</sup>;
- 5) powierzchnia biologicznie czynna – minimalnie 30%;
- 6) dopuszcza się umieszczanie tablic informacyjnych na obiektach budowlanych i ogrodzeniu;
- 7) dopuszcza się lokalizację podjazdu i placu manewrowego o nawierzchni nieprzepuszczalnej.

7. Przy lokalizacji i realizacji dalekosiężnego rurociągu przesyłowego obowiązują przepisy odrębne.

8. Wskazuje się na rysunku planu przebieg osi planowanego dalekosiężnego rurociągu przesyłowego.

9. Dla dalekosiężnego rurociągu przesyłowego ustala się strefę bezpieczeństwa o szerokości po 10 m w każdą stronę od osi rurociągu zgodnie z przepisami odrębnymi.

10. Dopuszcza się przesunięcie osi planowanego dalekosiężnego rurociągu przesyłowego wraz ze strefą bezpieczeństwa w stosunku do wyznaczonych na rysunku planu, pod warunkiem, że granica strefy bezpieczeństwa nie wykroczy poza teren objęty planem oraz teren o sygnaturze MR i ZL.

11. W strefie bezpieczeństwa nie dopuszcza się wznoszenia budowli, urządzania stałych składów i magazynów oraz zalesienia, z wyjątkiem:

- 1) przebudowy i budowy wskazanych na rysunku planu sieci uzbrojenia,
- 2) przebudowy i rozbudowy istniejących sieci nie wskazanych na rysunku planu oraz budowy nowych sieci uzbrojenia technicznego podziemnych i nadziemnych nie wskazanych na rysunku planu,  
pod warunkiem uzgodnienia z właścicielem rurociągu przesyłowego dalekosiężnego.

12. W strefie bezpieczeństwa wyklucza się lokalizację ogrodzeń z wyjątkiem:

- 1) ogrodzeń związanych z obiektami dalekosiężnego rurociągu przesyłowego;
- 2) łatworozbieralnych ogrodzeń bez fundamentów.

13. W strefie bezpieczeństwa oprócz zasad określonych w planie obowiązują zasady określone w przepisach odrębnych.

14. Ustala się obsługę komunikacyjną obszaru planu poprzez istniejące drogi, szerokość w liniach rozgraniczających zgodnie z ustaleniami szczegółowymi, i dopuszcza się ich przebudowę z zastosowaniem rozwiązań technicznych zapewniających bezpieczeństwo funkcjonowania rurociągu przesyłowego dalekosiężnego i pod warunkiem uzgodnienia z właścicielem rurociągu.

15. Ustala się obsługę komunikacyjną rurociągu przesyłowego dalekosiężnego z dróg publicznych, z wyjątkiem dróg krajowych.

16. Zachowuje się przebieg istniejących sieci uzbrojenia i dróg i dopuszcza się ich adaptację i lokalizację nowych zgodnie z przepisami planu i przepisami odrębnymi.

17. Warunki skrzyżowania dalekosiężnego rurociągu przesyłowego z siecią uzbrojenia, drogami i terenami kolejowymi należy uzgodnić z zarządcami poszczególnych obiektów.

18. Ustala się strefy techniczne dla linii elektroenergetycznych SN o szerokości po 7,5 m od osi linii, zgodnie z rysunkiem planu.

19. Dla stref technicznych linii elektroenergetycznych SN wyklucza się lokalizację zabudowy, w tym stacji zasuw.

20. Wyklucza się realizację zabudowy kubaturowej, z wyjątkiem stacji zaworowych (zasuw) i innych obiektów związanych z rurociągiem przesyłowym dalekosiężnym.

21. Tereny, dla których plan ustala zmianę przeznaczenia, mogą być wykorzystywane w sposób dotychczasowy, do czasu ich zagospodarowania zgodnie z planem.

### **§ 8. Zasady ochrony środowiska, przyrody i krajobrazu kulturowego**

1. Południowa część obszaru planu przedstawiona na Ark. 2/26 rysunku planu położona jest w obszarze Natura 2000 – Dolina Tyśmienicy (PLB 060004).

2. W obszarze Natura 2000 – Dolina Tyśmienicy obowiązują przepisy ustawy o ochronie przyrody.

3. Ustala się ochronę doliny rzeki Piwonii jako korytarza ekologicznego.

4. W granicach korytarza obowiązują następujące ustalenia:

- 1) nakaz ochrony torfowisk, roślinności torfowiskowej i środowisk łąkowych w zakresie nie kolidującym z ochroną przeciwpowodziową i realizacją urządzeń wodnych,
- 2) zakaz lokalizacji inwestycji mogących zachwiać równowagą ekologiczną i zdysharmonizować krajobraz, a w szczególności zakładów przemysłowych, dużych ferm hodowlanych i zwartych monolitycznych form zabudowy kubaturowej,
- 3) zakaz składowania odpadów komunalnych, przemysłowych i niebezpiecznych oraz odprowadzania nie oczyszczonych ścieków do wód i do gruntu,
- 4) zakaz tworzenia stałych nasypów ziemnych poprzecznie do osi dolin rzecznych.

5. Przy realizacji dalekosiężnego rurociągu przesyłowego w obszarze planu obowiązują następujące zasady:

- 1) na obszarach chronionych należy zachować szczególną dbałość o maksymalne ograniczenie negatywnego oddziaływania inwestycji na środowisko przyrodnicze poprzez zastosowanie rozwiązań technicznych i technologicznych minimalizujących prawdopodobieństwo wystąpienia awarii ewentualnych skutków w przypadku jej zaistnienia;
- 2) na całym obszarze objętym planem wymagane jest zastosowanie rozwiązań technologicznych w pełni zabezpieczających wody podziemne silnie zagrożone migracją zanieczyszczeń;
- 3) w stosunku terenów przekształconych nakazuje się ich rekultywację w kierunku rolnym.

6. Na całym obszarze objętym planem obowiązują następujące niżej określone nakazy:

- 1) zachowania istniejących cieków powierzchniowych zarówno naturalnych jak i sztucznych;
- 2) udroźnienia i utrzymania przepustowości rowów melioracyjnych;
- 3) oszczędnego korzystania z terenu i maksymalnej, możliwej ochrony wierzchniej warstwy gleby w trakcie realizacji nowych i przebudowy istniejących obiektów;
- 4) stosowania ogrodzeń umożliwiających migrację drobnych zwierząt i wykluczenie stosowania ogrodzeń z prefabrykatów betonowych.

7. Na obszarze planu nie wskazuje się jako tereny mieszkaniowe wymagające ochrony klimatu akustycznego w rozumieniu ustawy Prawo ochrony środowiska.

### **§ 9. Zasady ochrony dziedzictwa kulturowego i zabytków**

1. Ustanawia się ochronę stanowisk archeologicznych zgodnie z rysunkiem planu.

2. W obszarach stanowisk archeologicznych obowiązują przepisy ustawy o ochronie zabytków i opiece nad zabytkami oraz następujące ustalenia:

- 1) realizacja dużych zamierzeń inwestycyjnych liniowych (np. drogi, rurociągi) oraz kubaturowych (przekraczających 500m kw. powierzchni zabudowy) w obszarze stanowiska może odbywać się jedynie po wcześniejszym wykonaniu wyprzedzających, wykopaliskowych badań archeologicznych;
- 2) w pasie przebiegu rurociągu, w trakcie prac przygotowawczych polegających na odhumusowaniu trasy, należy przeprowadzić badania archeologiczne w formie nadzoru - w przypadku natrafienia na zabytki archeologiczne- należy przeprowadzić ratownicze archeologiczne badania wykopaliskowe;
- 3) na wszystkie prace i badania archeologiczne należy uzyskać odrębne pozwolenie WKZ, przed rozpoczęciem planowanych prac;
- 4) kto znalazł przedmiot co do którego istnieje przypuszczenie, że jest on zabytkiem archeologicznym winien postępować zgodnie z przepisami odrębnymi ustawy z dnia 23 lipca 2003r. o ochronie zabytków i opiece nad zabytkami tj. zobowiązany jest wstrzymać wszelkie roboty mogące uszkodzić lub zniszczyć odkryty przedmiot, a także zabezpieczyć go i miejsce jego odkrycia oraz niezwłocznie zawiadomić właściwego wojewódzkiego konserwatora zabytków, lub, gdy nie jest to możliwe, właściwego wójta gminy.

### **§ 10. Stawka procentowa**

1. Ustala się stawkę procentową, służącą naliczeniu jednorazowej opłaty z tytułu wzrostu wartości nieruchomości objętych planem – 1%.

## **Rozdział 3.**

### **Ustalenia szczegółowe dla terenów**

**§ 11. Dla terenów oznaczonych na rysunku planu sygnaturą MR – tereny zabudowy zagrodowej, ustala się:**

1. przeznaczenie podstawowe – zabudowa zagrodowa z wyłączeniem budynków mieszkalnych;
2. przeznaczenie dopuszczalne – nieuciążliwe usługi i działalność produkcyjna, funkcjonujące w zabudowie siedliska, uwarunkowana ograniczeniem oddziaływania na otoczenie - do granic działki;
3. dopuszcza się zabudowę w przypadku zabudowania sąsiedniej działki (graniczącej z działką w obszarze planu);
4. utrzymanie tradycyjnego charakteru przestrzennego wsi i nawiązywanie form projektowych nowej zabudowy - do istniejącej tradycyjnej:
  - a) w skali zabudowy - maksymalna wysokość 2 kondygnacje, w której ostatnia stanowi poddasze użytkowe,
  - b) w formie i proporcji brył budynków - w nawiązaniu do tradycji lokalnych,
  - c) sytuowaniu budynków - w ujednoliconej, linii zabudowy od krawędzi dróg publicznych, (kalenicowo lub szczytowo, w zależności od istniejącego układu, szerokości działek itp., lecz w jeden z tych sposobów),
  - d) pokrycia budynków mieszkalnych dachami dwu lub wielospadowymi o symetrycznym nachyleniu połaci powyżej 30o,
  - e) ogrodzenia działek od strony drogi o ujednoliconej wysokości.
5. następujące parametry i zasady zagospodarowania:
  - a) minimalny udział powierzchni biologicznie czynnej – 30%,
  - b) maksymalny wskaźnik powierzchni zabudowy – 40%,
  - c) maksymalna intensywność zabudowy – 0,4,
  - d) maksymalną wysokość kalenicy dachu dla budynków do 9 metrów liczona od najwyższego punktu terenu w obrysie budynku, przy czym dla budynków gospodarskich dopuszcza się zwiększenie wysokości zabudowy do 11 m;
6. dopuszcza się zabudowę terenu po budowie dalekosiężnego rurociągu przesyłowego.

**§ 12. Dla terenów oznaczonych na rysunku planu sygnaturami od 1 R/TR do 41 R/TR– tereny rolnicze, z dopuszczeniem realizacji dalekosiężnego rurociągu przesyłowego ustala się następujące parametry i zasady zagospodarowania:**

1. przeznaczenie podstawowe – rolnictwo, przy czym wyklucza się w strefie bezpieczeństwa rurociągu:

- 1) - nasadzenia drzew, z wyjątkiem sadów towarowych,
- 2) - głębszą kultywacją gleby (poniżej 80 cm),
- 3) - realizację obiektów kubaturowych i budowli rolniczych np.: szklarnie chmielniki, silosy;

2. dopuszcza się lokalizację dalekosiężnego rurociągu przesyłowego wraz z obiektami związanymi oraz ustanowieniem strefy bezpieczeństwa;

3. zakaz realizacji zabudowy, z wyjątkiem obiektów związanych z dalekosiężnym rurociągiem przesyłowym;

4. zakaz zalesień;

5. dopuszcza się lokalizację sieci uzbrojenia zgodnie z przepisami planu i przepisami odrębnymi.

**§ 13.** Dla terenów oznaczonych na rysunku planu sygnaturami **1 RP** i **2 RP** – tereny rolne bez prawa zabudowy, ustala się następujące zasady zagospodarowania:

1. wyklucza się lokalizację nowych obiektów i urządzeń z wyłączeniem dróg i urządzeń infrastruktury technicznej;

2. dopuszcza się lokalizację nowych obiektów związanych ze specjalistyczną produkcją rolną;

3. dopuszcza się adaptację, rozbudowę lub modernizację obiektów budowlanych w granicach istniejących siedlisk zabudowy zagrodowej;

4. dopuszcza się kształtowanie terenów zieleni wzdłuż cieków wodnych.

**§ 14.** Dla terenów oznaczonych na rysunku planu sygnaturami od **1 ZL** do **4 ZL** – lasy ustala się:

1. przeznaczenie podstawowe – leśnictwo;

2. zakaz zmiany funkcji przed wyłączeniem terenów z produkcji leśnej;

3. utrzymanie powierzchni terenów zalesionych, zgodnie z zasadami gospodarki leśnej;

4. zakaz lokalizacji obiektów kubaturowych nie związanych z gospodarką leśną.

**§ 15.** Dla terenów oznaczonych na rysunku planu sygnaturami od **1 WS** do **18 WS** – tereny wód śródlądowych, ustala się:

1. przeznaczenie – wody śródlądowe płynące.

2. zasady zagospodarowania terenów:

- a) dopuszcza się budowę, remonty, przebudowę i rozbudowę urządzeń wodnych,
- b) dopuszcza się budowę, remonty, przebudowę i rozbudowę obiektów mostowych w trasach komunikacyjnych i pozostałych drogach; oraz ciągów infrastruktury technicznej,
- c) dopuszcza się lokalizację dalekosiężnych rurociągów przesyłowych wraz ze strefą bezpieczeństwa.

**§ 16.** Dla terenów oznaczonych na rysunku planu sygnaturą **KD** – trasy komunikacyjne ustala się:

1. Dla terenów oznaczonych na rysunku planu sygnaturą **KD** – trasy komunikacyjne ustala się:

- 1) przeznaczenie podstawowe: komunikacja;
- 2) dopuszcza się lokalizację dalekosiężnych rurociągów przesyłowych wraz ze strefą bezpieczeństwa;
- 3) w bezpośrednim sąsiedztwie tras komunikacyjnych dopuszcza się lokalizację:
  - a) terenów zieleni,
  - b) urządzeń komunikacyjnych, a w szczególności pasów postojowych oraz ścieżek rowerowych,
  - c) urządzeń związanych z eksploatacją tras,
  - d) urządzeń infrastruktury technicznej, z wyjątkiem drogi krajowej oznaczonej sygnaturą **KDGP** (**KDK** nr 63).

2. W obszarze planu ustala się następujące klasy dróg i następujące parametry techniczne dla poszczególnych klas:

- 1) droga krajowa – kl. GP – główna ruchu przyśpieszonego oznaczona na rysunku planu KDGP:
  - a) szerokość w liniach rozgraniczających - 50 m;
- 2) droga powiatowa – kl. Z – zbiorcza oznaczona na rysunku planu KDZ
  - a) szerokość w liniach rozgraniczających - 20 m;
- 3) droga gminna – kl. L – lokalnej oznaczona na rysunku planu KDL:
  - a) szerokość w liniach rozgraniczających - 15 m.

§ 17. Dla terenów oznaczonych na rysunku planu sygnaturami od 1 KDW do 14 KDW –tereny dróg wewnętrznych:

1. przeznaczenie podstawowe – komunikacja;
2. dopuszcza się lokalizację dalekosiężnego rurociągu przesyłowego na warunkach uzgodnionych z zarządcą terenu;
3. dopuszcza się adaptację istniejącej drogi oraz jej przebudowę po uzgodnieniu warunków z zarządcą dalekosiężnego rurociągu przesyłowego.

§ 18. 1. Dla terenów oznaczonych na rysunku planu sygnaturami od 1 KK do 2 KK – tereny kolejowe, stanowiące tereny zamknięte według przepisów odrębnych, nie ustala się zasad zagospodarowania.

2. Ustala się strefę ochronną wokół linii kolejowych o szerokości 10 m od granicy działki.
3. W zagospodarowaniu strefy ochronnej obowiązują przepisy odrębne.

#### **Rozdział 4. Przepisy końcowe**

§ 19. W obszarze zmiany planu tracą moc ustalenie miejscowego plan zagospodarowania przestrzennego gminy Wohyń przyjętego Uchwałą Nr X/59/2003 Rady Gminy Wohyń z dnia 25 listopada 2003 roku (Dziennik Urzędowy Województwa Lubelskiego, 2004, Nr 15, poz. 472).

§ 20. Wykonanie uchwały powierza się Wójtowi Gminy Wohyń.

§ 21. Uchwała wchodzi w życie po upływie 14 dni od dnia jej ogłoszenia w Dzienniku Urzędowym Województwa Lubelskiego.

Przewodnicząca Rady

**Dorota Iwanejko**



ZMIANA MIEJSCOWEGO PLANU ZAGOSPODAROWANIA PRZESTRZENNEGO GMINY WOHYŃ W ZAKRESIE LOKALIZACJI ROPOCIĄGU ORAZ JEGO STREFY BEZPIECZEŃSTWA

ZAŁĄCZNIK NR 1 DO UCHWAŁY NR XXII/113/2012 RADY GMINY WOHYŃ Z DNIA 30 października 2012

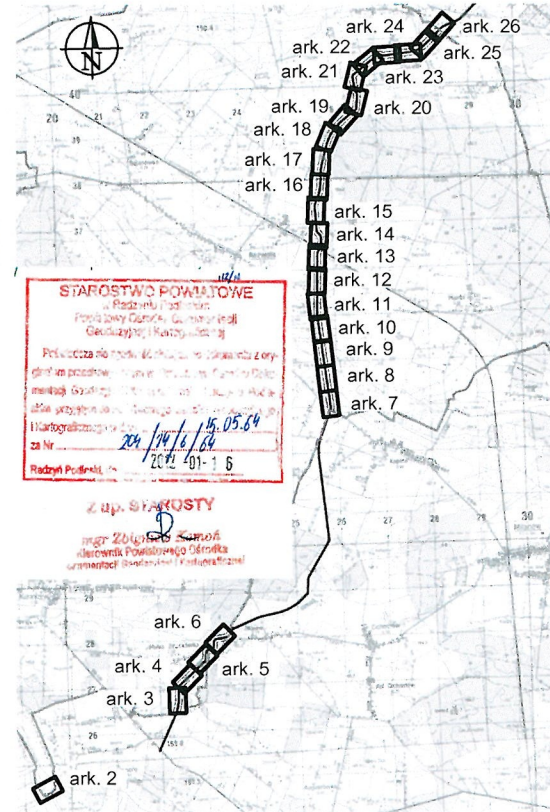
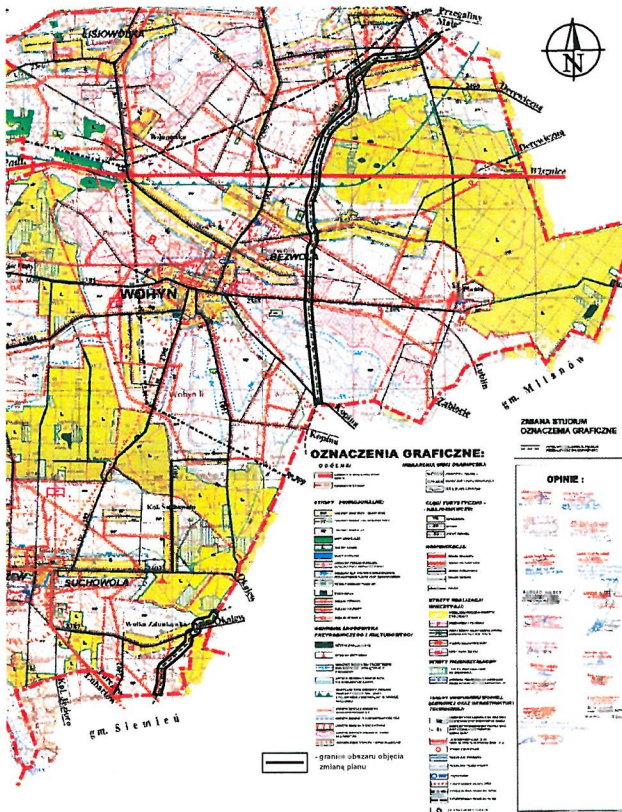
RYSUNEK PLANU

arkusz nr. 1/26

Skala 1:2000

WYRYS ZE ZMIANY STUDIUM UWARUNKOWAŃ I KIERUNKÓW ZAGOSPODAROWANIA PRZESTRZENNEGO GMINY WOHYŃ

SCHEMAT PODZIAŁU ARKUSZY



- KK** tereny kolejowe
- graniczki terenów zamkniętych
- strefa ochronna linii kolejowej
- graniczki korytarza ekologicznego
- graniczki Obszaru Natura 2000 "Dolina Tyśmienicy"
- oś planowanego dalekiego rurociągu przesyłowego
- TR** granica strefy bezpieczeństwa dalekiego rurociągu przesyłowego
- graniczki stanowisk archeologicznych w ewidencji zabytków wraz z numerem w AZP
- napowietrzne linie elektroenergetyczne nN
- napowietrzne linie elektroenergetyczne SN
- strefy techniczne linii elektroenergetycznych SN
- sygnatury dróg występujące w mpzp Gminy Wołyń uchwalonego Uchwałą Nr X/59/03 Rady Gminy Wołyń z dnia 26 listopada 2003 r.

przeznaczenie terenu  
klasa drogi **KD<sub>L</sub>** (KDG 001870 L)

- Oznaczenia informacyjne**
- graniczki administracyjne gminy
- graniczki obrębów


- oznaczenia numeryczne i literowe w nawiasach przy sygnaturach dróg, które były przyporządkowane tym drogom w mpzp gminy:
- (KDK Nr 63) droga krajowa Nr 63 granica Państwa - Łomża - Siedlce - Radzyń Podlaski - Wisznice - Sławatyczne - Granica Państwa)
- (KDP 2368) droga powiatowa nr 2368 Wólka Komarowska - Przegaliny Duże - do drogi wojewódzkiej Nr 817.
- (KDP 2385) droga powiatowa nr 2385 Wołyń - Planta.
- (KDP 2386) droga powiatowa nr 2386 Wołyń - Milanów - Kostry
- (KDP 2387) droga powiatowa nr 2387 Wólka Zdunkówka - Milanów
- (KDP 2400) droga powiatowa nr 2400 Komarówka Podlaska - Derewiczna - Ossowa
- (KDG 001821 L) droga gminna Bezwola - Komarowska - Wymyśle
- (KDG 001822 L) droga gminna Bezwola - Rokosz
- (KDG 001828 L) droga gminna Ossowa - Stara Wieś
- (KDG 001832 L) droga gminna Wołyń - Zalesie
- (KDG 001870 L) droga gminna Ossowa Przecinka - dr pow. Nr 2355
- 10 10** wymiarowanie

**OZNACZENIA :**

Ustalenia planu

- graniczki obszaru objętego zmianą miejscowego planu zagospodarowania przestrzennego
- linie rozgraniczające tereny o różnym przeznaczeniu lub różnymi zasadami zagospodarowania
- nieprzekraczalne linie zabudowy
- 1 kolejny numer terenu
- MR** tereny zabudowy zagrodowej, mieszkaniowej
- RP** tereny rolne bez prawa zabudowy


- R/TR** tereny rolne, z dopuszczeniem realizacji dalekiego rurociągu przesyłowego
- ZL** lasy
- WS** tereny wód powierzchniowych śródlądowych
- KD** tereny tras komunikacyjnych
- GP** tereny dróg publicznych, klasy głównej ruchu przyspieszonego
- Z** tereny dróg publicznych, klasy zbiorczej
- L** tereny dróg publicznych, klasy lokalnej
- KDW** tereny dróg wewnętrznych



**Arcadis Sp. z o.o.**  
ul. Puławska 182, 02-670 Warszawa

---

ZESPÓŁ AUTORSKI ZMIANY MPZP :  
mgr inż. Aleksandra Wiszniewska - WA-269  
mgr inż. Łukasz Chamera

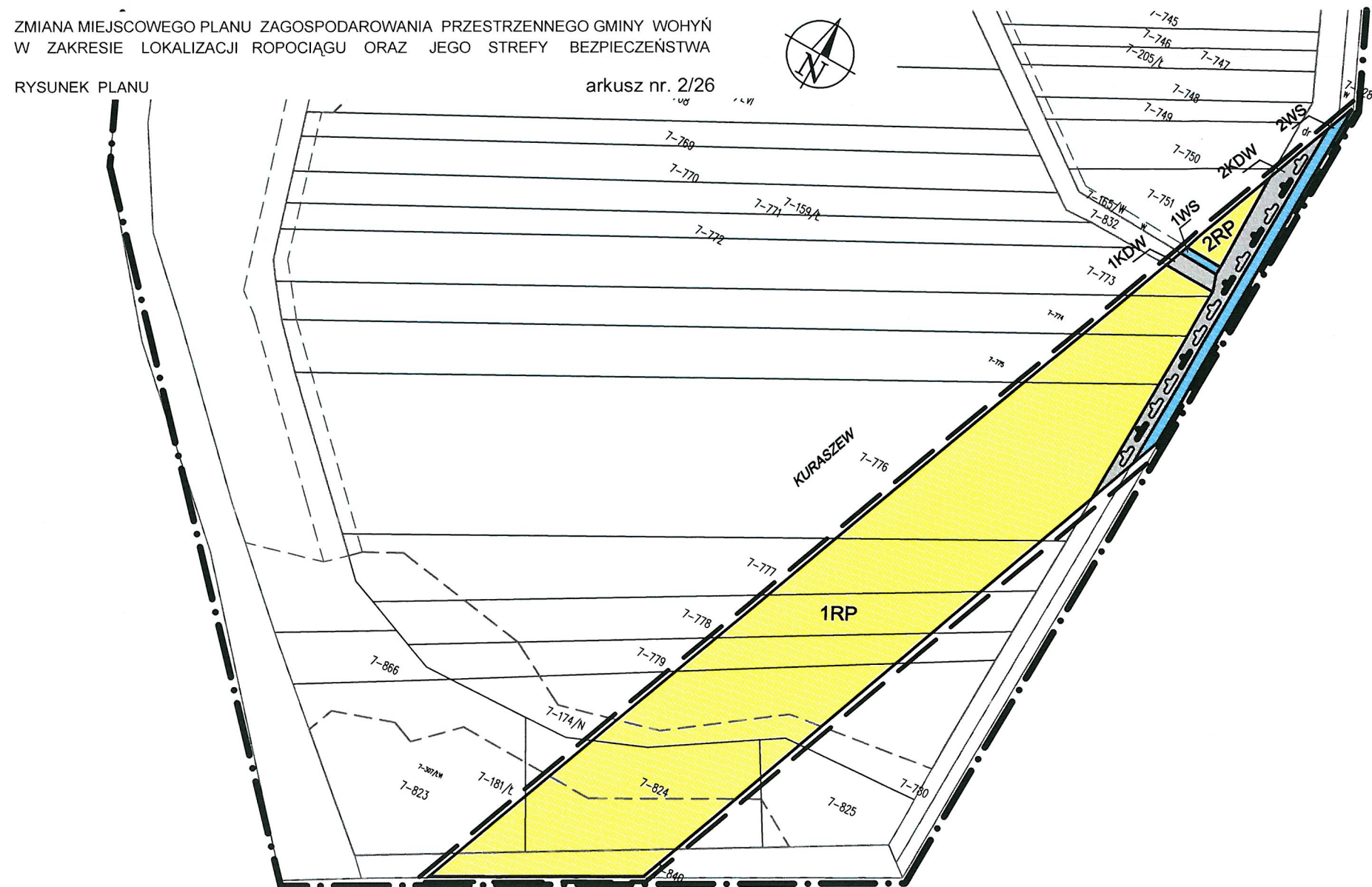


**Aleksandra Wiszniewska**  
mgr inż.  
OKRĘGOWA IZBA URBANISTÓW Z W WARSZAWIE  
numer uprawnień WA-269

ZMIANA MIEJSCOWEGO PLANU ZAGOSPODAROWANIA PRZESTRZENNEGO GMINY WOHYŃ  
W ZAKRESIE LOKALIZACJI ROPOCIĄGU ORAZ JEGO STREFY BEZPIECZEŃSTWA

RYСУNEK PLANU

arkusz nr. 2/26





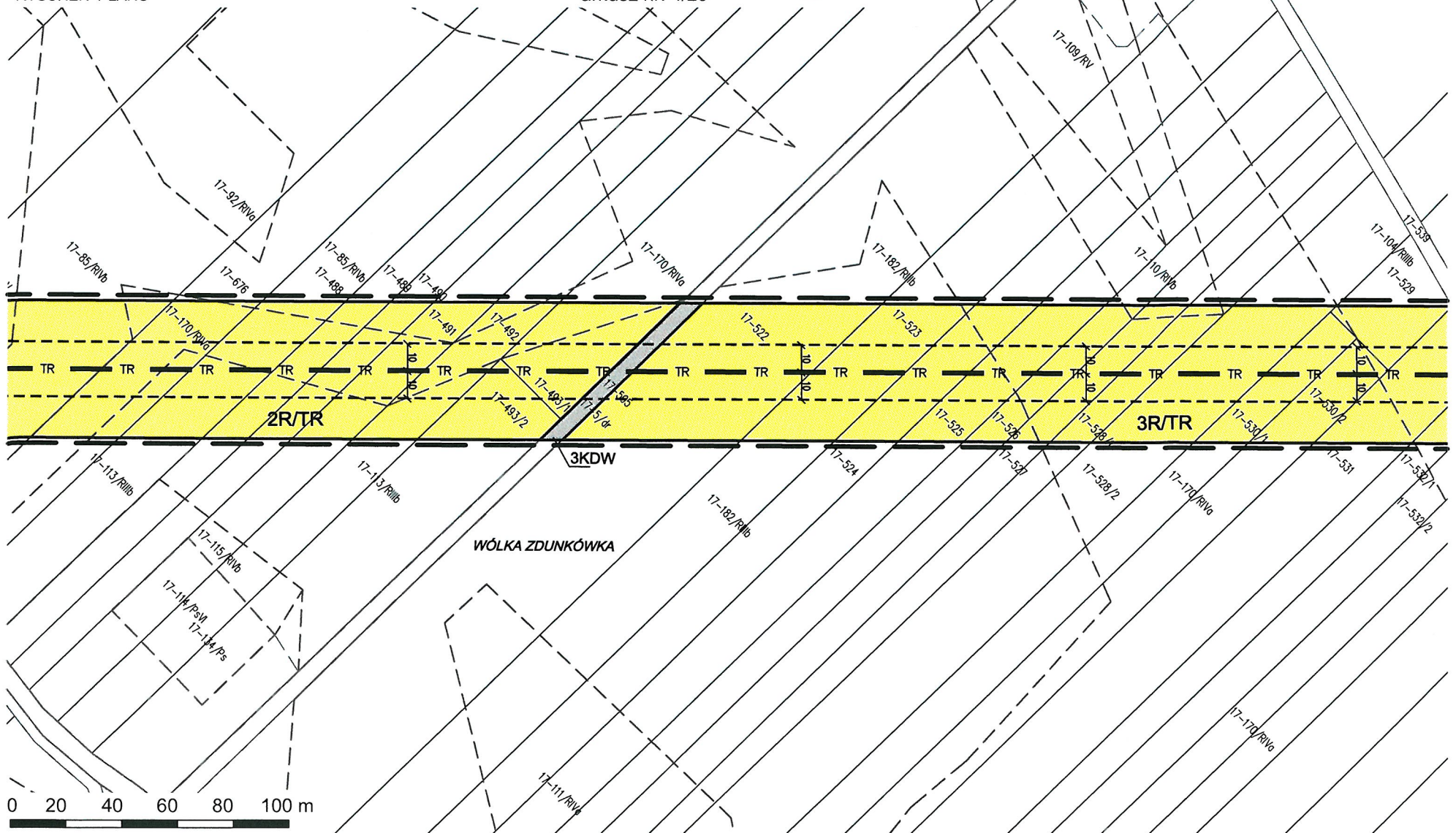




ZMIANA MIEJSCOWEGO PLANU ZAGOSPODAROWANIA PRZESTRZENNEGO GMINY WOHYŃ  
W ZAKRESIE LOKALIZACJI ROPOCIĄGU ORAZ JEGO STREFY BEZPIECZEŃSTWA

RYSUNEK PLANU

arkusz nr. 4/26







ZMIANA MIEJSCOWEGO PLANU ZAGOSPODAROWANIA PRZESTRZENNEGO GMINY WOHYŃ  
W ZAKRESIE LOKALIZACJI ROPOCIĄGU ORAZ JEGO STREFY BEZPIECZEŃSTWA

RYСУNEK PLANU

arkusz nr. 6/26



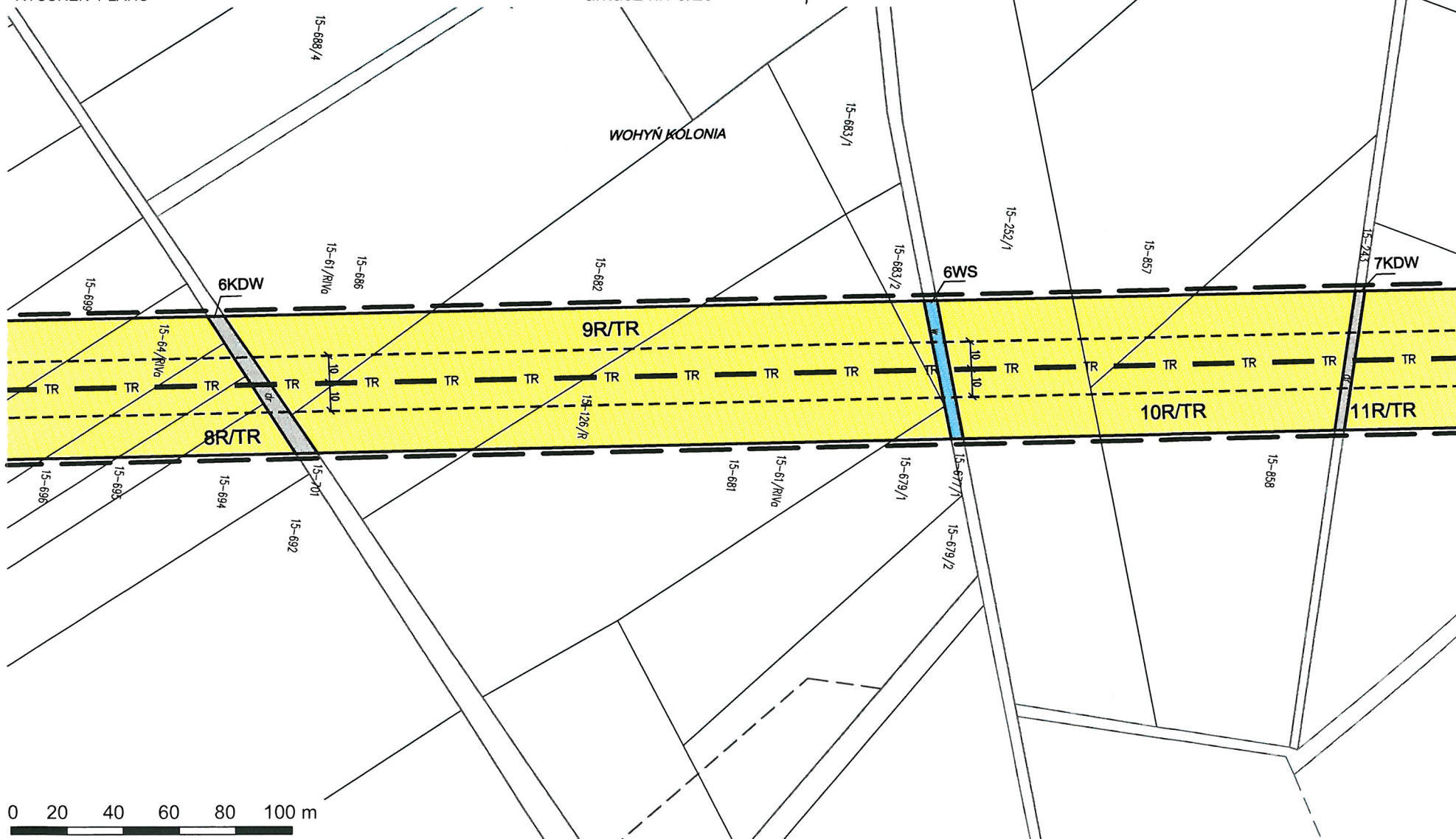




ZMIANA MIEJSCOWEGO PLANU ZAGOSPODAROWANIA PRZESTRZENNEGO GMINY WOHYŃ  
W ZAKRESIE LOKALIZACJI ROPOCIĄGU ORAZ JEGO STREFY BEZPIECZEŃSTWA

RYSUNEK PLANU

arkusz nr. 8/26









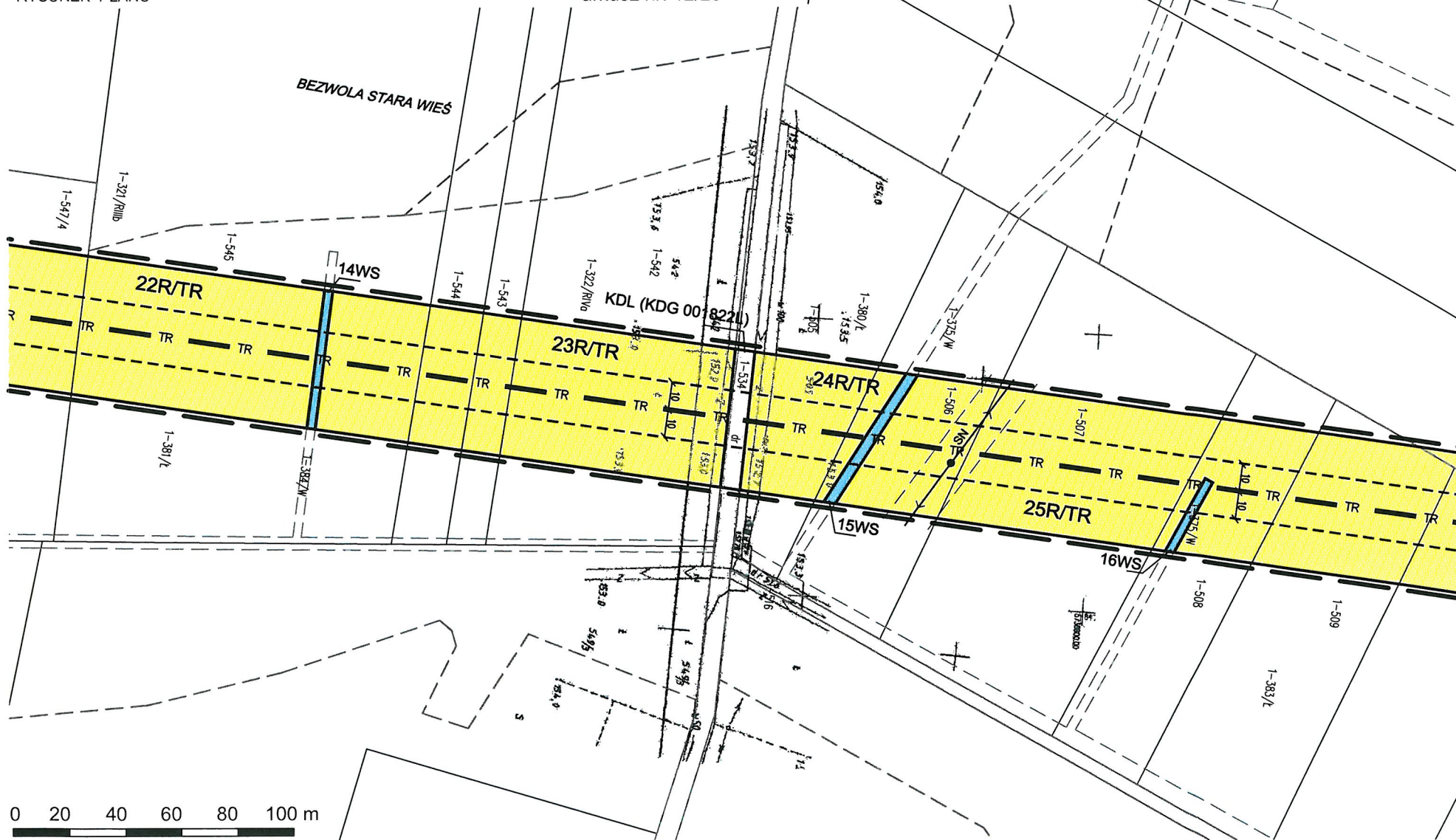




ZMIANA MIEJSCOWEGO PLANU ZAGOSPODAROWANIA PRZESTRZENNEGO GMINY WOHYŃ  
W ZAKRESIE LOKALIZACJI ROPOCIĄGU ORAZ JEGO STREFY BEZPIECZEŃSTWA

RYSUNEK PLANU

arkusz nr. 12/26





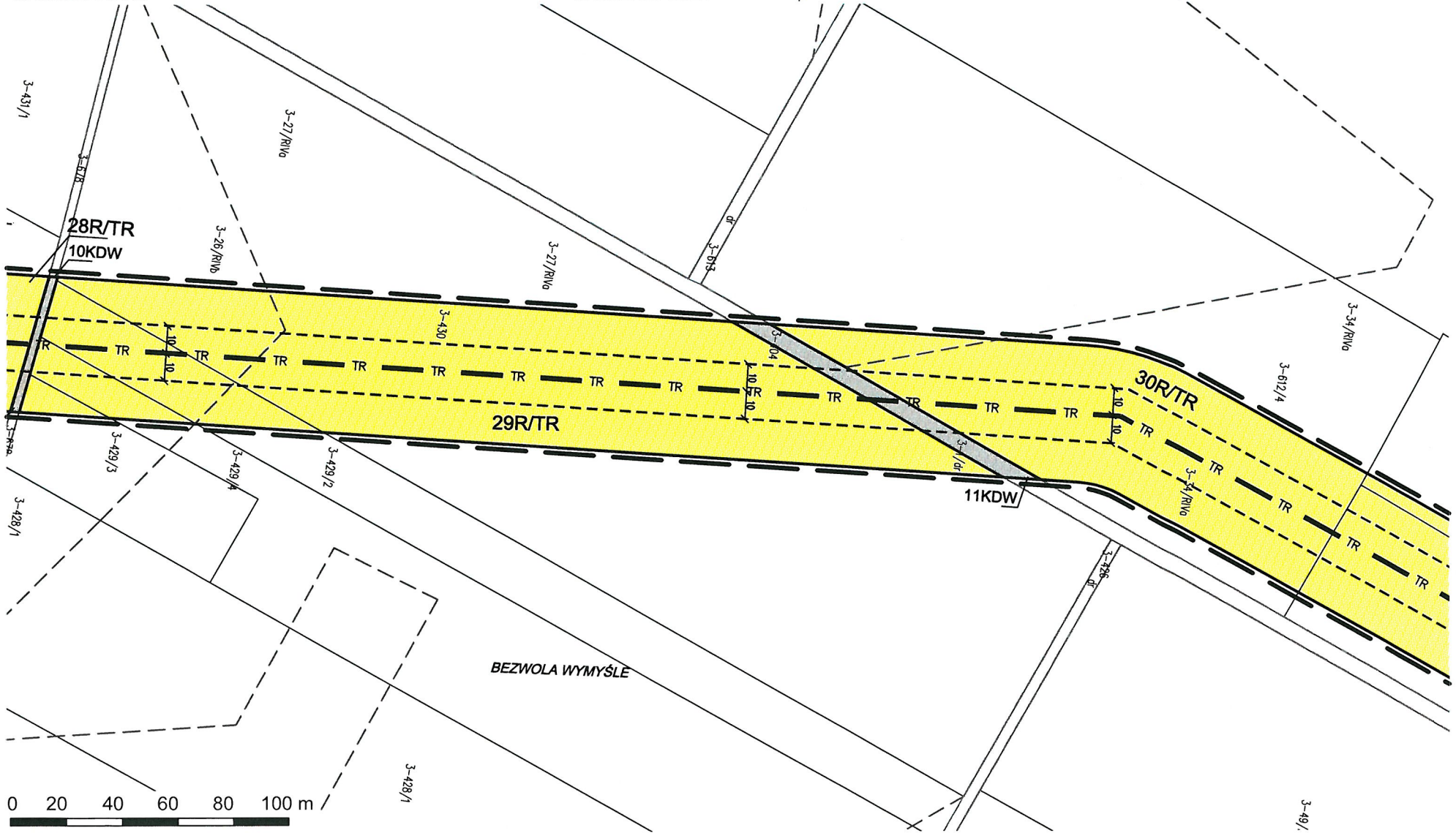




ZMIANA MIEJSCOWEGO PLANU ZAGOSPODAROWANIA PRZESTRZENNEGO GMINY WOHYŃ  
W ZAKRESIE LOKALIZACJI ROPOCIĄGU ORAZ JEGO STREFY BEZPIECZEŃSTWA

RYSUNEK PLANU

arkusz nr. 15/26

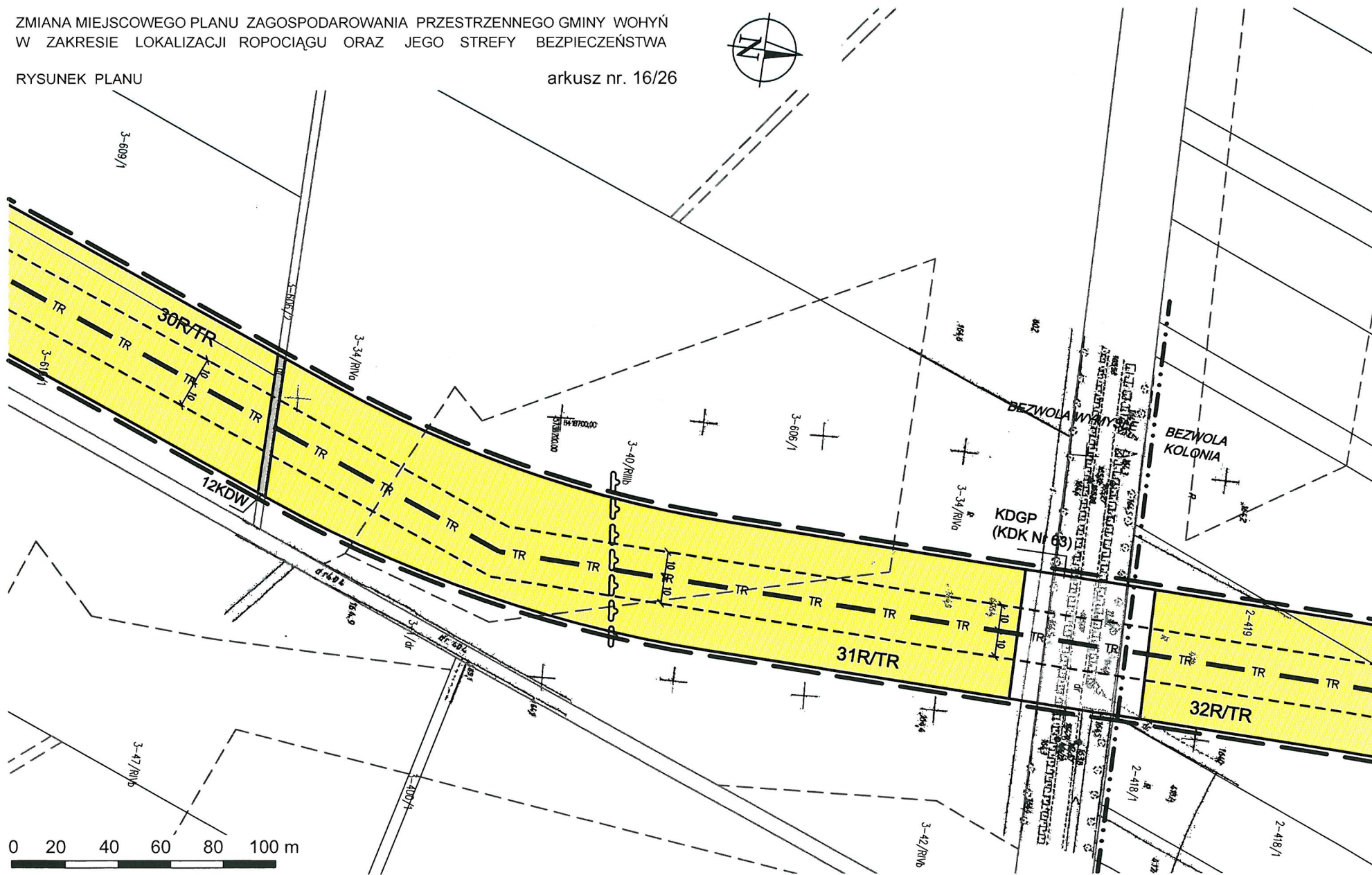




ZMIANA MIEJSCOWEGO PLANU ZAGOSPODAROWANIA PRZESTRZENNEGO GMINY WOHYŃ  
W ZAKRESIE LOKALIZACJI ROPOCIĄGU ORAZ JEGO STREFY BEZPIECZEŃSTWA

RYSUNEK PLANU

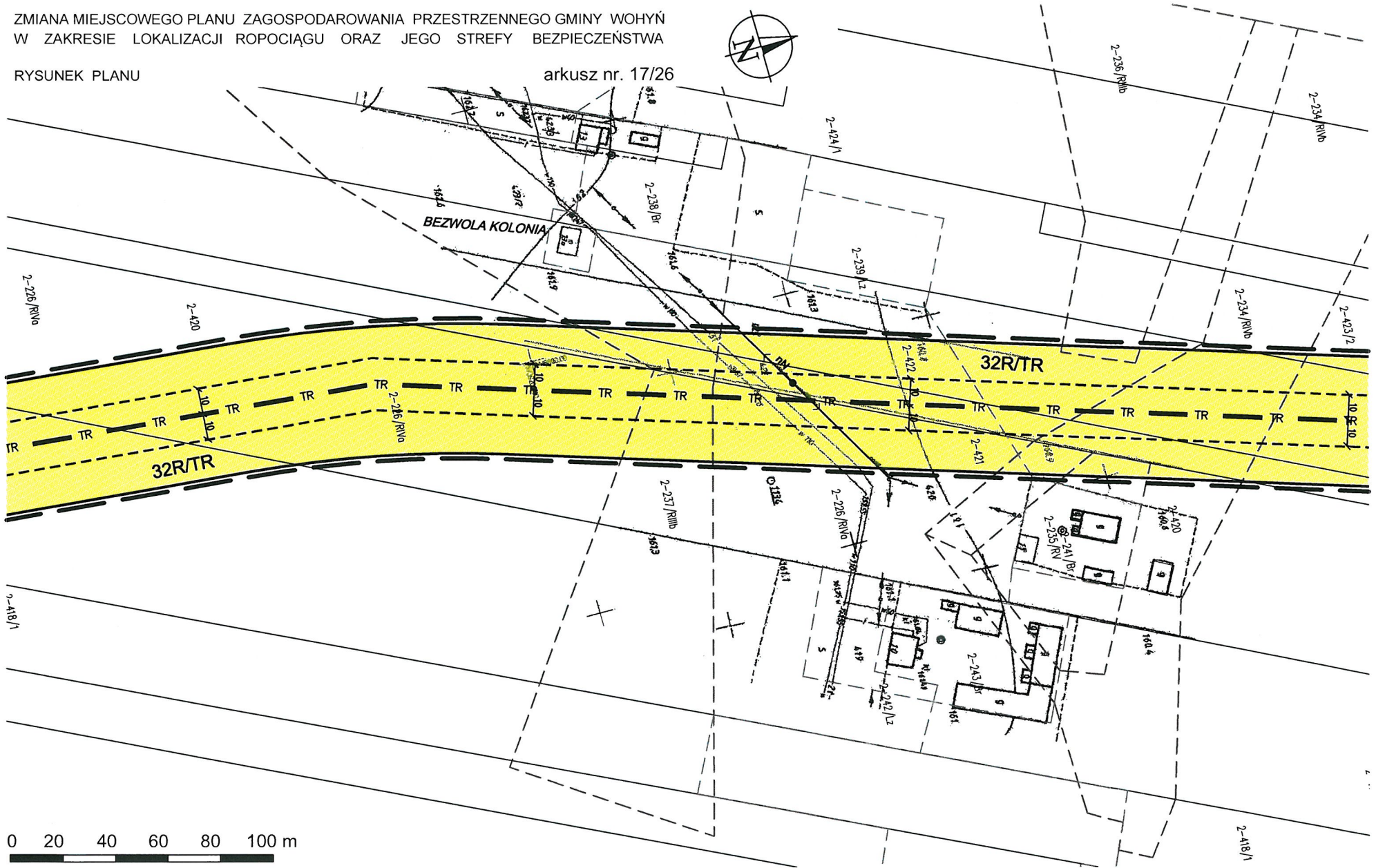
arkusz nr. 16/26



ZMIANA MIEJSCOWEGO PLANU ZAGOSPODAROWANIA PRZESTRZENNEGO GMINY WOHYŃ  
W ZAKRESIE LOKALIZACJI ROPOCIĄGU ORAZ JEGO STREFY BEZPIECZEŃSTWA

RYSunEK PLANU

arkusz nr. 17/26



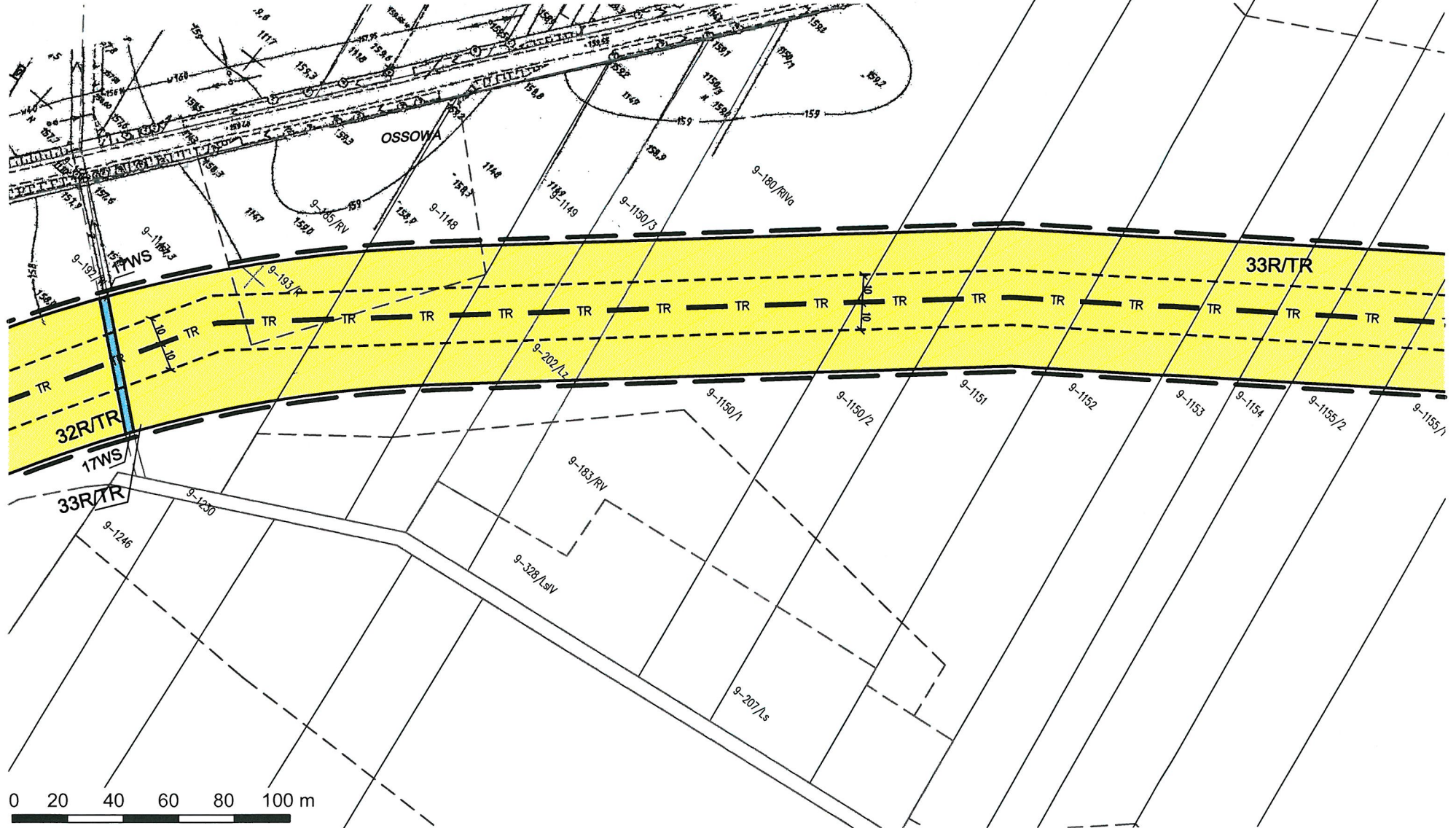




ZMIANA MIEJSCOWEGO PLANU ZAGOSPODAROWANIA PRZESTRZENNEGO GMINY WOHYŃ  
W ZAKRESIE LOKALIZACJI ROPOCIĄGU ORAZ JEGO STREFY BEZPIECZEŃSTWA

RYSunEK PLANU

arkusz nr. 19/26

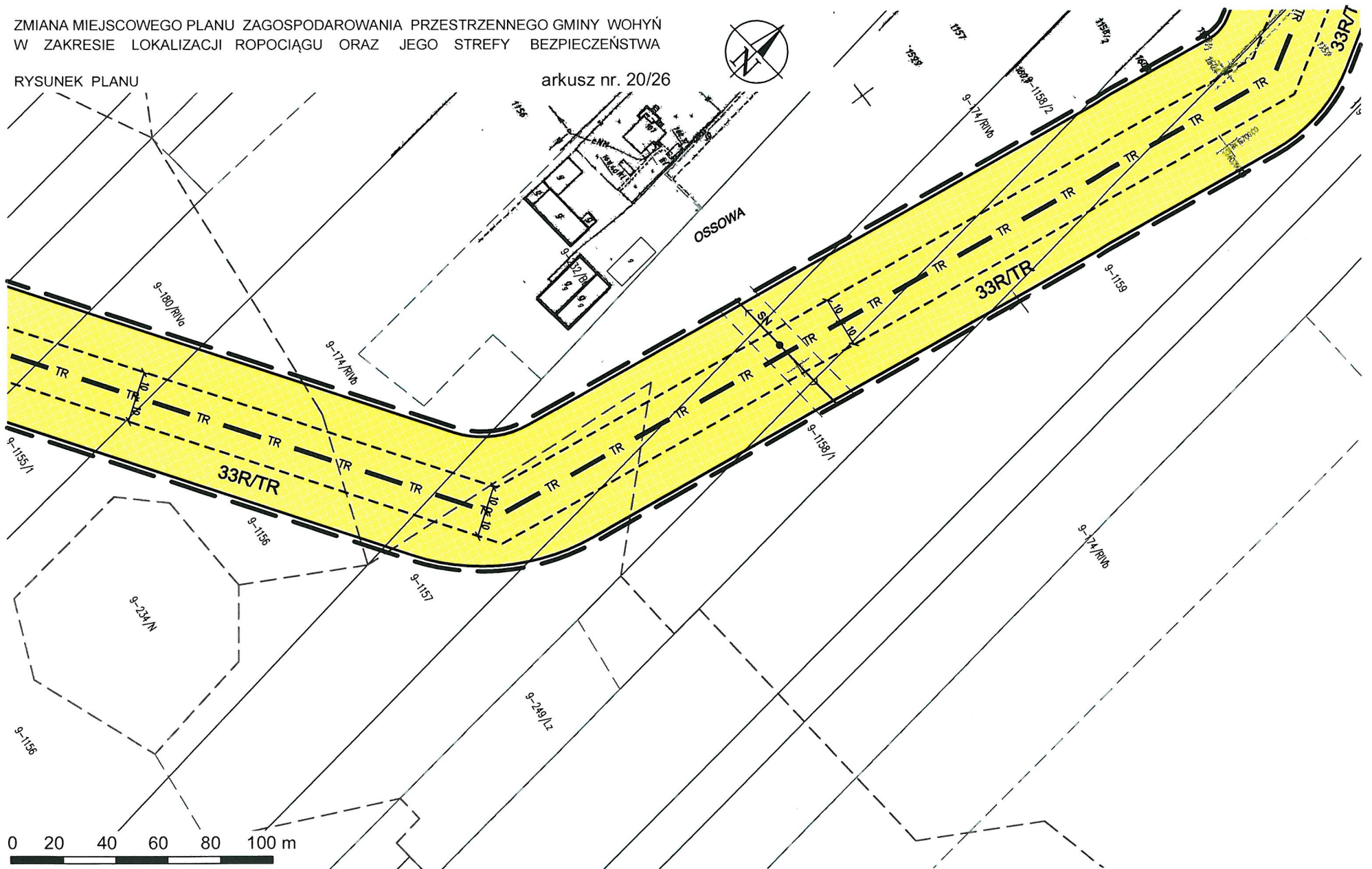




ZMIANA MIEJSCOWEGO PLANU ZAGOSPODAROWANIA PRZESTRZENNEGO GMINY WOHYŃ  
W ZAKRESIE LOKALIZACJI ROPOCIĄGU ORAZ JEGO STREFY BEZPIECZEŃSTWA

RYSUNEK PLANU

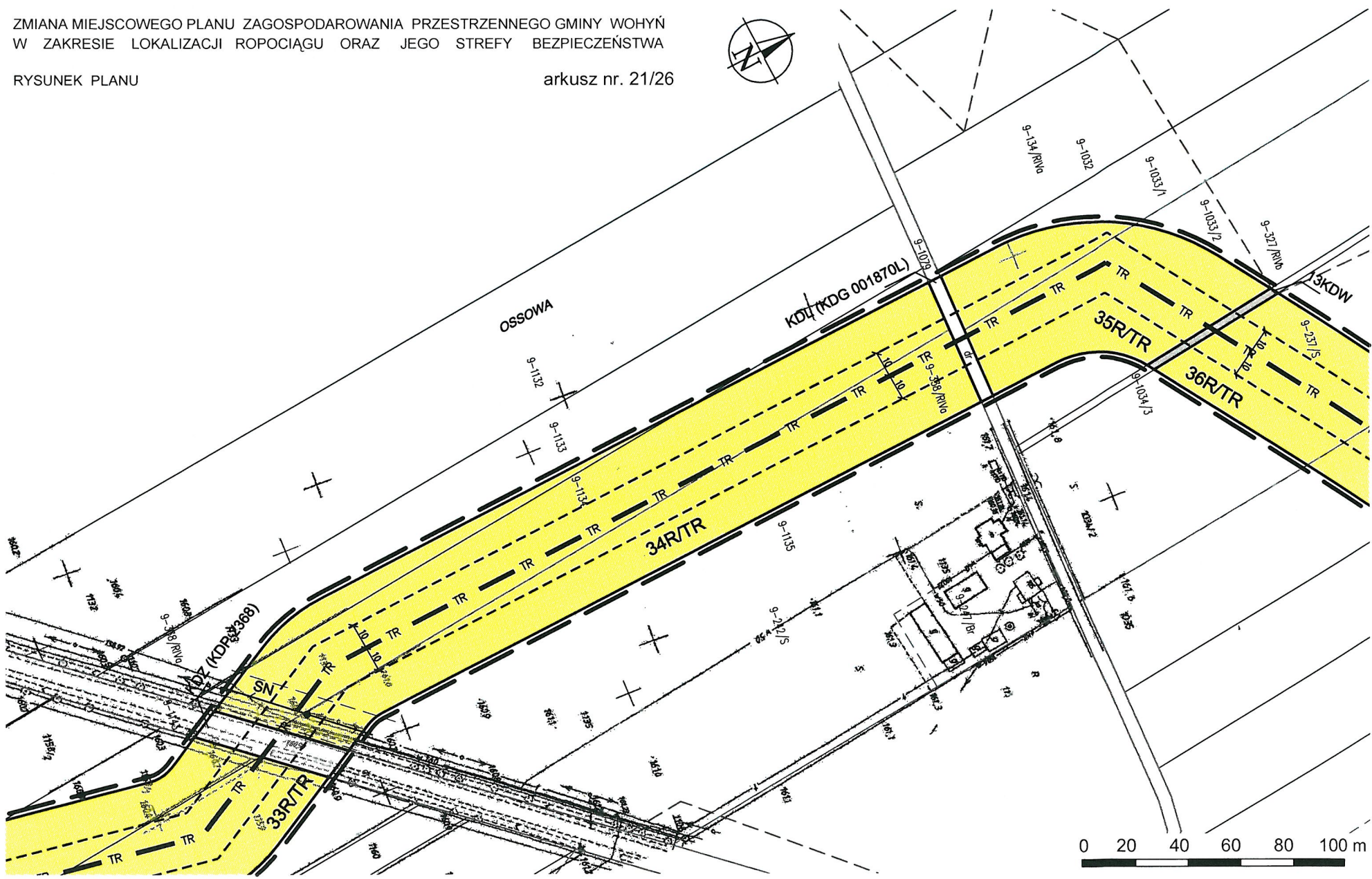
arkusz nr. 20/26



ZMIANA MIEJSCOWEGO PLANU ZAGOSPODAROWANIA PRZESTRZENNEGO GMINY WOHYŃ  
W ZAKRESIE LOKALIZACJI ROPOCIĄGU ORAZ JEGO STREFY BEZPIECZEŃSTWA

RYSUNEK PLANU

arkusz nr. 21/26

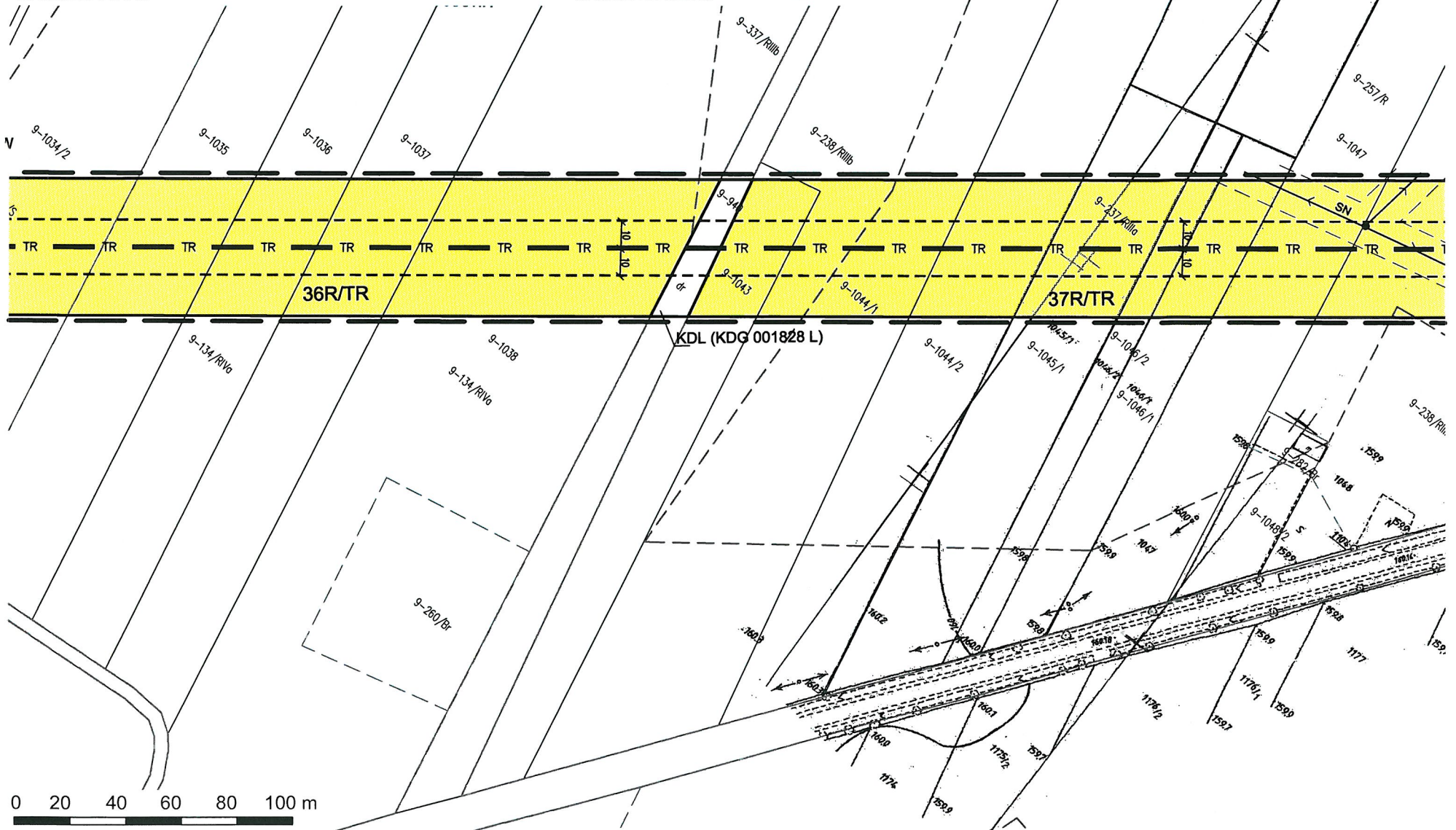




ZMIANA MIEJSCOWEGO PLANU ZAGOSPODAROWANIA PRZESTRZENNEGO GMINY WOHYŃ  
W ZAKRESIE LOKALIZACJI ROPOCIĄGU ORAZ JEGO STREFY BEZPIECZEŃSTWA

RYSUNEK PLANU

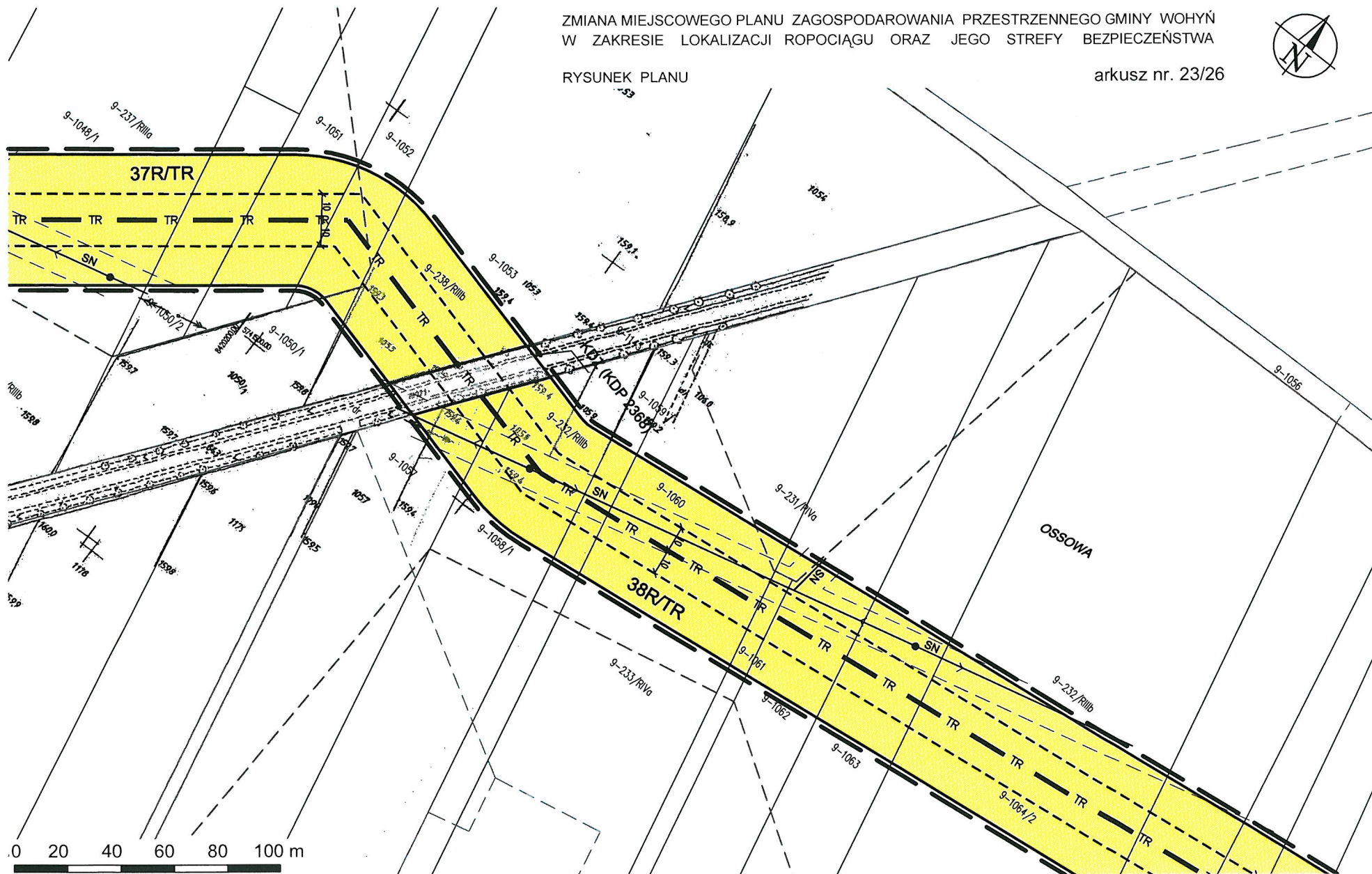
arkusz nr. 22/26



ZMIANA MIEJSCOWEGO PLANU ZAGOSPODAROWANIA PRZESTRZENNEGO GMINY WOHYŃ  
W ZAKRESIE LOKALIZACJI ROPOCIĄGU ORAZ JEGO STREFY BEZPIECZEŃSTWA

RYSUNEK PLANU

arkusz nr. 23/26

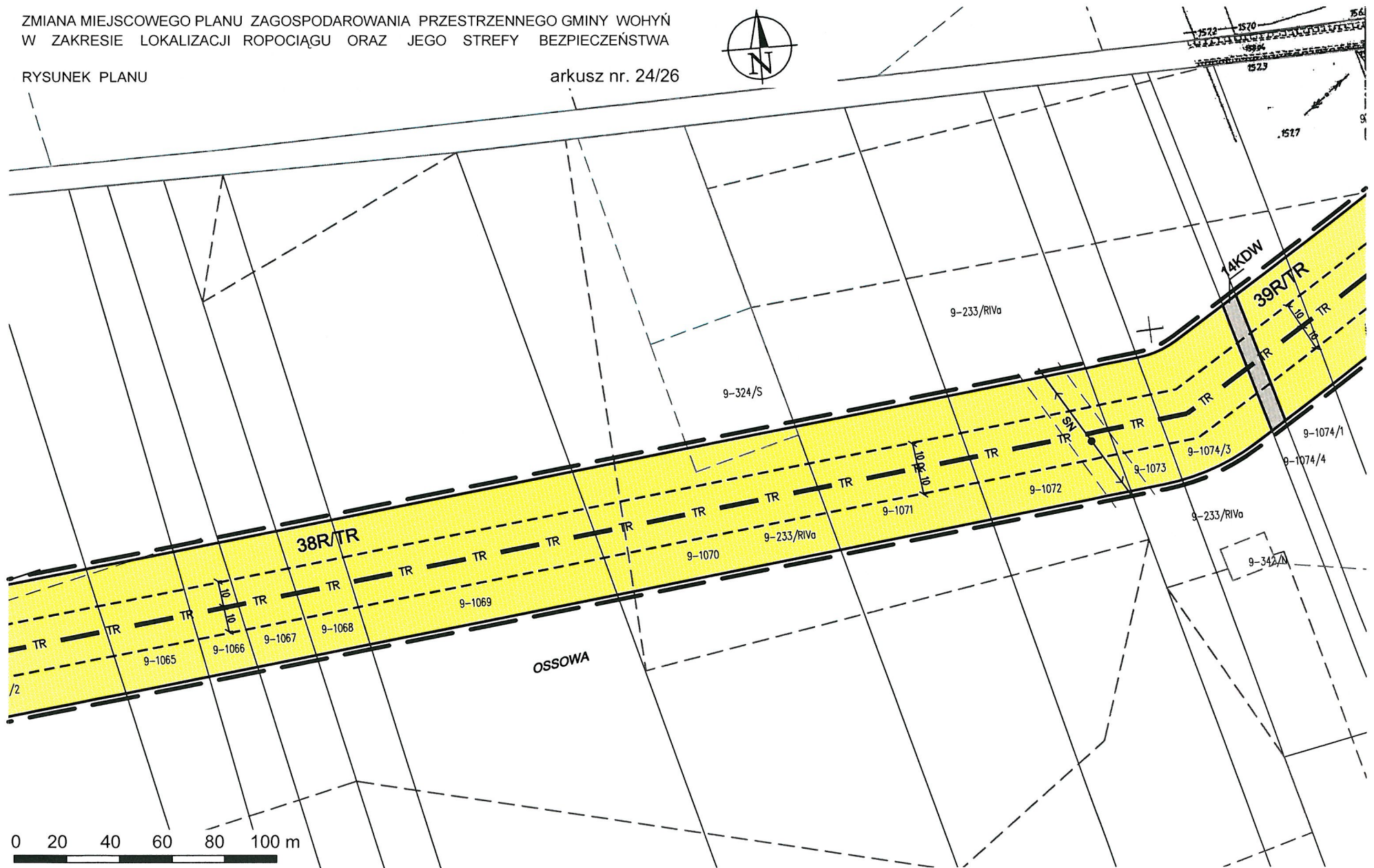




ZMIANA MIEJSCOWEGO PLANU ZAGOSPODAROWANIA PRZESTRZENNEGO GMINY WOHYŃ  
W ZAKRESIE LOKALIZACJI ROPOCIĄGU ORAZ JEGO STREFY BEZPIECZEŃSTWA

RYSUNEK PLANU

arkusz nr. 24/26





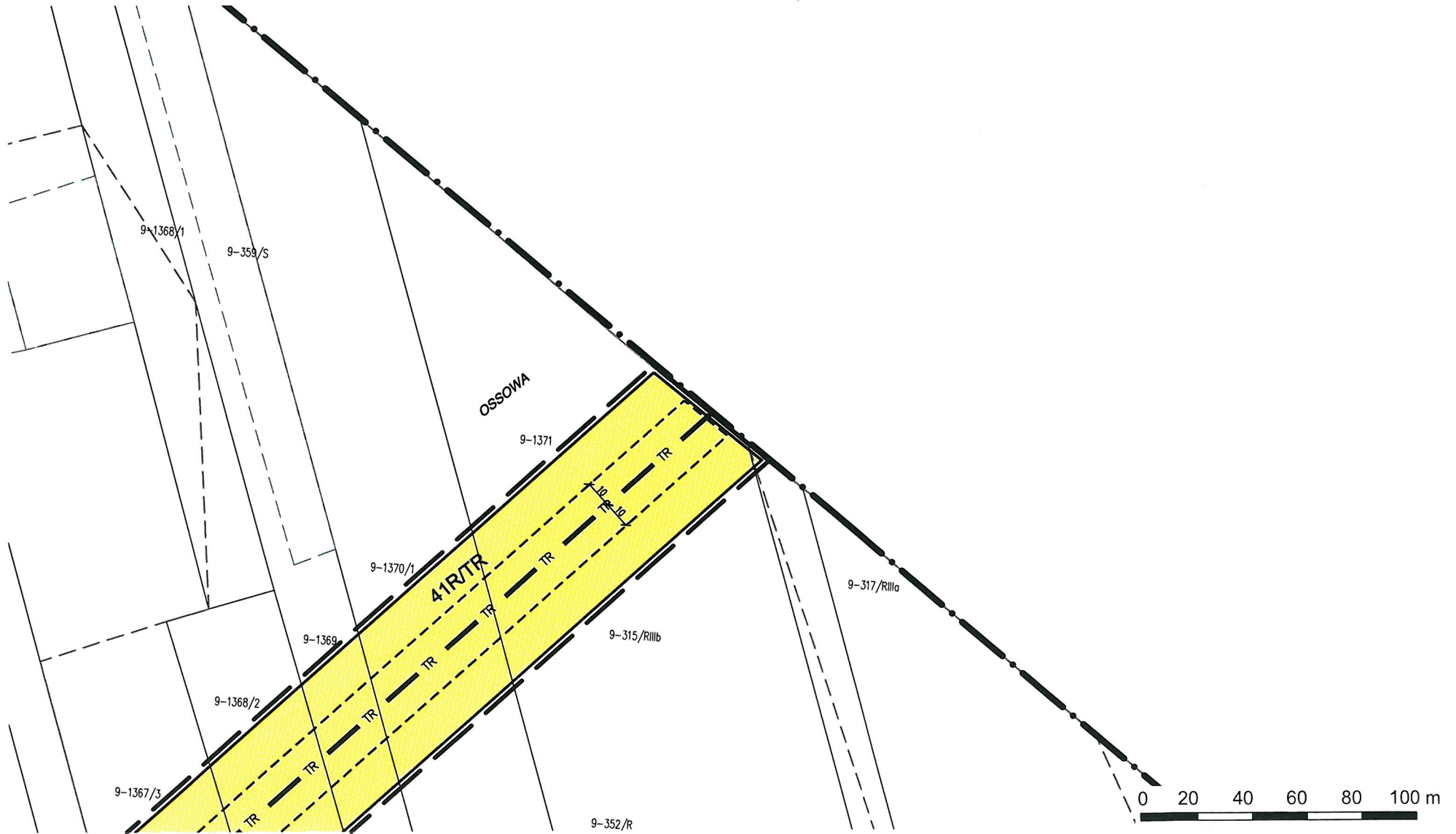


ZMIANA MIEJSCOWEGO PLANU ZAGOSPODAROWANIA PRZESTRZENNEGO GMINY WOHYŃ  
W ZAKRESIE LOKALIZACJI ROPOCIĄGU ORAZ JEGO STREFY BEZPIECZEŃSTWA



RYSUNEK PLANU

arkusz nr. 26/26



Załącznik nr 2  
do Uchwały Nr XXII/113/2012  
z dnia 30 października 2012

**WYKAZ UWAG WNIESIONYCH DO WYŁOŻONEGO DO PUBLICZNEGO WGLĄDU PROJEKTU ZMIANY MIEJSCOWEGO PLANU  
ZAGOSPODAROWANIA PRZESTRZENNEGO GMINY WOHYŃ W ZAKRESIE LOKALIZACJI ROPOCIĄGU ORAZ JEGO STREFY  
BEZPIECZEŃSTWA**

Lp	Data wpływu uwagi	Zgłaszający uwagi	Treść uwagi	Oznaczenie nieruchomości której dotyczy uwaga	Ustalenia projektu planu dla nieruchomości , której dotyczy uwaga	Rozstrzygnięcie Wójta Gminy Wohyń w sprawie rozpatrzenia uwagi	Rozstrzygnięcie Rady Gminy Wohyń	Uwagi		
						uwaga uwzględniona	uwaga nieuwzględniona	Uwaga uwzględniona	Uwaga nieuwzględniona	
1	2	3	4	5	6	7	8	10	11	12
1	30.08.2012	Uwagodawca 1	Uwagodawca nie wyraża zgody na lokalizację ropociągu na wskazanych działkach, gdzie znajduje się sad jabłoniowy, a w obszarze objętym planem w paragrafie 11 projektu miejscowego planu wyklucza się nasadzenia drzew i krzewów, a w paragrafie 12 wyklucza się lokalizację ogrodzeń. Niepokój uwagodawcy budzi także zbyt bliska odległość ropociągu (40m) od budynku	Obręb Ossowa (9) Dz. 1135, 1033/2, 1034/1, 1034/2, 1034/3	Przez teren oznaczonych działek przebiega 50-cio metrowy pas objęty planem, gdzie przeznaczenie terenu definiuje się w projekcie planu jako R/TR czyli tereny rolnicze z dopuszczeniem realizacji dalekosiężnego rurociągu przesyłowego	+ częściowo w zakresie dopuszczenia lokalizacji sadów towarowych oraz ogrodzeń bez fundamentów	+ częściowo w zakresie zmiany przebiegu ropociągu		+ częściowo w zakresie zmiany przebiegu ropociągu	Sugerowana zmiana lokalizacji ropociągu poza pas terenu o szerokości 50 metrów wskazany w załączniku do Uchwały Nr IX/45/2011 Rady Gminy Wohyń z 27.09.2011 r. nie jest możliwa. Zmiana obszaru objętego planem nie może być ustaleniem projektu zmiany miejscowego planu przedkładanego do wyłożenia do publicznego wglądu. Uwagodawca nie zgłaszał wniosków w zakresie zmiany obszaru objętego planem na etapie zbierania wniosków do planu tj w październiku



			<p>mieszkalnego wybudowanego w 2008 r, sądzi on, że drenaż z przydomowej oczyszczalni ścieków będzie kolidował ze strefą bezpieczeństwa rurociągu.</p> <p>Uwagodawca wnosi o przesunięcie planowanej lokalizacji ropociągu</p>							2011 r.
2	28.08.2012	Uwagodawca 2	<p>Trasa budowy ropociągu uniemożliwia jakiegokolwiek inwestycje budowy, gdyż planowany jest wzdłuż gospodarstwa. Niemożliwa jest budowa ropociągu tak blisko gospodarstwa, która wstrzymuje wszelkie inwestycje. Dziwi mnie, dlaczego trasa budowy ropociągu jest wytyczona tak blisko budynków i wydłużona niepotrzebnymi zakrętami. Ponadto według planu dwukrotnie przechodzi przez drogę asfaltową w niewielkiej odległości, aby znowu wrócić na tę samą stronę.</p>	<p>Obręb Ossowa (9) Dz. 1156 1157</p>	<p>Przez teren oznaczonych działek przebiega 50-cio metrowy pas objęty planem, gdzie przeznaczenie terenu definiuje się w projekcie planu jako R/TR czyli tereny rolnicze z dopuszczeniem realizacji dalekosiężnego rurociągu przesyłowego</p>		+		+	j.w.

			Jest wiele możliwości budowy ropociągu z dala od gospodarstw. Może być to budowa w prostej linii ponad lasem, bez niszczenia starych drzew.							
3	30.08.2012	Uwagodawca 3	Po zapoznaniu się z trasą budowy ropociągu wynika wiele obaw i niejasności, które uwagodawca przedstawia poniżej: 1. Według uwagodawcy i wszystkich domowników ropociąg będzie przebiegał zbyt blisko domu mieszkalnego i budynków gospodarskich, Jest to odległość nie większa niż 40-50 metrów. Ponadto trasa wytyczona jest z dwóch stron posesji. 2. Posiadam staw (na mapie Palisowo) i włożyłem ogromne pieniądze w jego oczyszczenie i zarybienie. Ropociąg według mapy przebiega w odległości kilkunastu metrów. W razie awarii ropa zniszczy jego świetność	Obręb Ossowa (9) Dz. 1156	Przez teren wymienionej działki przebiega 50-cio metrowy pas objęty planem, gdzie przeznaczenie terenu definiuje się w projekcie planu jako R/TR czyli tereny rolnicze z dopuszczeniem realizacji dalekosiężnego rurociągu przesyłowego		+		+	j.w.

		<p>i przeznaczenie, tym bardziej że w okresie suszy zwierzęta leśne piją z niego wodę, gdyż w pobliżu wszystkie zbiorniki wodne wysychają.</p> <p>3. W przyszłości planuje otworzyć gospodarstwo agroturystyczne na tym właśnie terenie. Wynikną z tego ograniczone możliwości co do tego przedsięwzięcia.</p> <p>4. Ropociąg przebiega przez ogród warzywny, na którym oprócz warzyw rośnie mały sad i krzewy.</p> <p>5. Syn po przejęciu części gospodarstwa rolnego planuje budowę nowej chlewni. Specjalizuje się w hodowli trzody chlewnej – także będzie miał ograniczone możliwości rozwoju gospodarstwa.</p> <p>6. Uważam, że tereny pod lasem byłyby na pewno lepszym rozwiązaniem dla nas tutaj mieszkających.</p> <p>Proszę o konkretne i wnikliwe podejście</p>							
--	--	---	--	--	--	--	--	--	--

			do tej sprawy i znalezienie rozwiązania zadowalającego obie strony.							
4	3.09. 2012	Uwagodawca 4	Nitka ropociągu przebiegać będzie przez środek wszystkich wymienionych działek. W imieniu spadkobierców wymienionych działek i jako właściciel działki 1155/2 nie zgadzamy się na taką lokalizację inwestycji z uwagi na to, że pas ziemi wyłączony z możliwości zabudowy, zalesienia bądź innej działalności niż rolniczej kończyłby się zaraz za zabudowaniami gospodarstwa. Radykalnie zmniejsza to powierzchnie terenu użytkowego tych działek oraz dramatyczny spadek ich wartości. Zgadzamy się na korektę projektu i przesunięcie planowanego rurociągu bliżej linii lasu, tak aby jak największa powierzchnia działek była do naszej dyspozycji.	Obręb Ossowa (9) Dz. 1155/1, 1154, 1153, 1151, 1155/2	Przez teren oznaczonych działek przebiega 50-cio metrowy pas objęty planem, gdzie przeznaczenie terenu definiuje się w projekcie planu jako R/TR czyli tereny rolnicze z dopuszczeniem realizacji dalekosiężnego rurociągu przesyłowego		+		+	j.w.

5	6.09.2012	Uwagodawca 5	Na terenie trzech moich działek rolnych planowane są prace. Przy działce 1059 znajduje się jedyna droga dojazdowa do mojego gospodarstwa. Jest ona utwardzona, a prowadzone prace zniszczą nawierzchnię oraz uniemożliwią w trakcie prac korzystanie z dojazdu, a jest to niezbędne przy prowadzeniu gospodarstwa. Istnieje możliwość poprowadzenia ropociągu przez sąsiednią działkę nie ujętą w planie lokalizacji ropociągu, która jest również moją własnością	Obręb Ossowa (9) Dz. 1059	Przez teren wymienionej działki przebiega 50-cio metrowy pas objęty planem, gdzie przeznaczenie terenu definiuje się w projekcie planu jako R/TR czyli tereny rolnicze z dopuszczeniem realizacji dalekosiężnego rurociągu przesyłowego		+		+	j.w.
6	13.09.2012	Uwagodawca 6	Brak zgody na przejście trasy ropociągu poprzez działki wskazane w uwadze o łącznej powierzchni 8,3 ha. Ze względu na długi odcinek ropociągu na działkach będą duże straty i zniszczenia. Wniosek o zmianę przebiegu i wytyczenie nowej trasy po granicy działek lub	Obręb Wołyń Kolonia (15) Dz. 713/1, 712, 711, 710/2, 710/1, 706, 700/1, 699, 681, 683/2	Przez teren wymienionej działki przebiega 50-cio metrowy pas objęty planem, gdzie przeznaczenie terenu definiuje się w projekcie planu jako R/TR czyli tereny rolnicze z dopuszczeniem realizacji		+		+	j.w.

			poprowadzenie go przez łąki. Większość działek wymienionych w uwadze jest przy drodze powiatowej Nr 1228, które w przyszłości mogłyby stać się działkami budowlanymi. Po przecięciu ropociągu nie będą miały takiej wartości		dalekosiężnego rurociągu przesyłowego					
7	12.09.2012	Uwagodawca 7	Uwagodawca ma poważne zastrzeżenia co do przebiegu ropociągu: 1. Nie jest rozsądne lokalizacja na działkach rolnych przylegających do drogi powiatowej. 2. Działki te tracą swoją wartość użytkową jak i w razie zmiany planu użytkowania, wartość majątkową. 3. Moim zdaniem ropociąg można równie dobrze przeprowadzić granicą między Wohyniem a Kopiną, gdzie znajdują się przeważnie łąki, a następnie za działkami	Obwód Wohyń Kolonia (15) Dz. 708	Przez teren wymienionej działki przebiega 50-cio metrowy pas objęty planem, gdzie przeznaczenie terenu definiuje się w projekcie planu jako R/TR czyli tereny rolnicze z dopuszczeniem realizacji realizacji dalekosiężnego rurociągu przesyłowego		+		+	j.w.



---

			przylegającymi do drogi powiatowej.							
--	--	--	---	--	--	--	--	--	--	--

Załącznik nr 3  
do Uchwały Nr XXII/113/2012  
z dnia 30 października 2012

**Rozstrzygnięcie Rady Gminy Wohyń o sposobie realizacji zapisanych w zmianie miejscowego planu zagospodarowania przestrzennego gminy Wohyń w zakresie lokalizacji ropociągu oraz jego strefy bezpieczeństwa inwestycji z zakresu infrastruktury technicznej, które należą do zadań własnych Gminy Wohyń oraz zasadach ich finansowania.**

Na podstawie art. 17 pkt 5 i 20 ustawy z dnia 27 marca 2003 r. o planowaniu i zagospodarowaniu przestrzennym (Dz.U. z 2012, poz. 647z późn. zm.) o sposobie realizacji zapisanych w planie inwestycji z zakresu infrastruktury technicznej, które należą do zadań własnych Gminy Wohyń oraz zasady ich finansowania, zgodnie z przepisami o finansach publicznych.

Na terenie objętym zmianą planu nie występują elementy z zakresu infrastruktury technicznej (budowa dróg gminnych i uzbrojenia), należące do zadań własnych gminy, których realizacja może obciążyć budżet gminy.