



DZIENNIK URZĘDOWY

WOJEWÓDZTWA LUBELSKIEGO

Lublin, dnia 21 grudnia 2012 r.

Poz. 4503

UCHWAŁA NR XXV/ 130/2012 RADY GMINY REJOWIEC FABRYCZNY

z dnia 26 października 2012 r.

w sprawie uchwalenia zmiany miejscowego planu zagospodarowania przestrzennego gminy Rejowiec Fabryczny w zakresie lokalizacji ropociągu oraz jego strefy bezpieczeństwa

Na podstawie art. 18 ust. 2 pkt 5 ustawy z dnia 8 marca 1990r. o samorządzie gminnym (Dz. U. z 2001 r. Nr 142, poz. 159, z późn. zm.) oraz art. 20 ust. 1 i art. 27 ustawy z dnia 27 marca 2003r. o planowaniu i zagospodarowaniu przestrzennym (Dz.U. 2012, poz. 647, z późn. zm.), w związku z Uchwałą Nr XII/47/2011 Rady Gminy Rejowiec Fabryczny z dnia 29 września 2011r. w sprawie przystąpienia do sporządzenia zmiany miejscowego planu zagospodarowania przestrzennego gminy Rejowiec Fabryczny w zakresie lokalizacji ropociągu oraz jego strefy bezpieczeństwa Rada Gminy Rejowiec Fabryczny uchwala, co następuje:

Rozdział 1.

Przepisy ogólne

§ 1. 1. Uchwala się zmianę miejscowego planu zagospodarowania przestrzennego gminy Rejowiec Fabryczny w zakresie lokalizacji ropociągu oraz jego strefy bezpieczeństwa zwany dalej planem.

2. Plan obejmuje obszar obrębów: Gołąb, Liszno, Kanie, Wólka Kańska Kolonia i wskazany został na rysunku planu. Obszar objęty planem jest zgodny z załącznikiem do Uchwały XII/ 47/ 2011 Rady Gminy Rejowiec Fabryczny z dnia 29 września 2011r.

3. Integralną częścią planu jest sporządzony w skali 1:2000 rysunek planu składający się z 15 arkuszy oznaczonych od 1/15 do 15/15, stanowiący załącznik graficzny nr 1 do uchwały.

4. W obszarze wskazanym w załączniku nr 1, plan zmienia ustalenia miejscowego planu zagospodarowania przestrzennego gminy Rejowiec Fabryczny przyjętego Uchwałą Nr XIV/68/03 Rady Gminy Rejowiec Fabryczny z dnia 29 grudnia 2003 roku.

5. Lista uwag wniesionych do zmiany miejscowego planu zagospodarowania przestrzennego gminy Rejowiec Fabryczny w zakresie lokalizacji ropociągu oraz jego strefy bezpieczeństwa, obejmująca uwagi nieuwzględnione przez Wójta Gminy Rejowiec Fabryczny oraz sposób rozstrzygnięcia przez Radę Gminy Rejowiec Fabryczny tych uwag, stanowi załącznik nr 2 do uchwały.

6. Sposób realizacji zapisanych w planie inwestycji z zakresu infrastruktury technicznej, które należą do zadań własnych Gminy Rejowiec Fabryczny oraz zasady ich finansowania, zgodnie z przepisami o finansach publicznych, określono w załączniku nr 3 do uchwały.

§ 2. Na ustalenia o przeznaczeniu i zasadach zagospodarowania terenów, wyznaczonych na rysunku planu liniami rozgraniczającymi, składają się:

- 1) przepisy ogólne o których mowa w rozdziale 1;
- 2) ustalenia ogólne obowiązujące na całym obszarze opracowania, zawarte w rozdziale 2;

3) ustalenia szczegółowe dotyczące poszczególnych terenów w liniach rozgraniczających, zawarte w rozdziale 3.

§ 3. 1. Ilekroć w dalszych przepisach uchwały jest mowa o:

- 1) **uchwale** – należy przez to rozumieć niniejszą uchwałę;
- 2) **rysunku planu** – należy przez to rozumieć rysunek planu sporządzony na mapie zasadniczej w skali 1:2000, stanowiący załącznik nr 1 do niniejszej uchwały;
- 3) **obszarze planu** – należy przez to rozumieć obszar opisany w §1 ust. 2 przedstawiony na rysunku planu stanowiącym załącznik nr 1;
- 4) **przepisach szczególnych i odrębnych** – należy przez to rozumieć obowiązujące przepisy ustaw wraz z aktami wykonawczymi;
- 5) **przeznaczeniu pod stawowym** – należy przez to rozumieć rodzaj przeznaczenia, które zostało ustalone w planie jako przeważające na **danym terenie tj. objemu** jące ponad 50% powierzchni terenu;
- 6) **przeznaczeniu dopuszczalnym** – należy przez to rozumieć przeznaczenie inne niż podstawowe, dopuszczone na warunkach określonych w niniejszym planie;
- 7) **wskaźniku intensywności zabudowy** – należy przez to rozumieć iloraz sumy powierzchni całkowitej wszystkich kondygnacji nadziemnych mierzonych w obrysie zewnętrznym wszystkich budynków zlokalizowanych na działce (lub nieruchomości) objętej wnioskiem o pozwolenie na budowę, do powierzchni danej działki (nieruchomości);
- 8) **wskaźniku powierzchni terenu biologicznie czynnej** – należy przez to rozumieć stosunek powierzchni biologicznie czynnej w danej działce (nieruchomości) objętej wnioskiem o pozwolenie na budowę do powierzchni tej działki (lub nieruchomości) wyrażony w procentach;
- 9) **wskaźniku powierzchni zabudowy** – należy przez to rozumieć, wyrażony w procentach, stosunek sumy powierzchni zabudowy wszystkich budynków zlokalizowanych w danej na działce (nieruchomości) objętej wnioskiem o pozwolenie na budowę do powierzchni tej działki (lub nieruchomości);
- 10) **nieprzekraczalnych liniach zabudowy** – należy przez to rozumieć linię ograniczającą obszar, na którym dopuszcza się wznoszenie budynków oraz określonych w ustaleniach planu rodzajów budowli nadziemnych nie będących liniami przesyłowymi i sieciami uzbrojenia terenu;
- 11) **ropociągu** – należy przez to rozumieć dalekosiężny rurociąg przesyłowy;
- 12) **dalekosiężnym rurociągu przesyłowym** – należy przez to rozumieć rurociąg służący do przesyłania lub dystrybucji ropy naftowej lub produktów naftowych, do lub z instalacji znajdującej się na lądzie, począwszy od ostatniego elementu odcinającego w granicach instalacji, łącznie z tym elementem i wszystkimi przyłączonymi urządzeniami przeznaczonymi specjalnie dla tych rurociągów z wyjątkiem rurociągów technologicznych w obrębie granic baz i stacji paliw płynnych na terenie portów, lotnisk oraz stacji kolejowych;
- 13) **zachowaniu** – należy rozumieć pozostawienie istniejącej funkcji i zainwestowania;
- 14) **adaptacji** – należy rozumieć możliwość dokonania przekształceń istniejącego zainwestowania w celu dostosowania do wymogów i warunków techniczno-sanitarnych obejmujących np.: przebudowę, wymianę substancji itp.;
- 15) **mpzp gminy** – należy rozumieć miejscowy plan zagospodarowania przestrzennego gminy Rejowiec Fabryczny przyjęty Uchwałą Nr XIV/68/03 Rady Gminy Rejowiec Fabryczny z dnia 29 grudnia 2003 r.;
- 16) **rekultywacji terenów** – należy przez to rozumieć zespół działań mający na celu przywrócenie gruntom wartości użytkowej, umożliwiających wykorzystanie tych gruntów do celów produkcji rolnej.

2. Pozostałe określenia użyte w uchwale należy rozumieć zgodnie z ich definicjami umieszczonymi w przepisach odrębnych lub szczególnych.

Rozdział 2. **Ustalenia ogólne**

§ 4. Cel planu Celem planu jest dopuszczenie lokalizacji dalekosiężnego rurociągu przesyłowego w obszarze planu.

§ 5. Zakres ustaleń planu

1. Plan ustala:

- 1) przeznaczenie terenów oraz linie rozgraniczające tereny o różnych funkcjach lub różnych zasadach zagospodarowania,
- 2) zasady, wskaźniki i parametry zagospodarowania terenu;
- 3) zasady ochrony środowiska, przyrody i krajobrazu kulturowego;
- 6) stawkę procentową, na podstawie których ustala się jednorazową opłatę od wzrostu wartości nieruchomości.

2. W planie nie ustala się:

- 1) zasady ochrony dziedzictwa kulturowego i zabytków (na terenie objętym planem nie występują obiekty i obszary wpisane do rejestru i ewidencji zabytków);
- 2) wymagań wynikających z potrzeb kształtowania przestrzeni publicznych (nie wskazano na obszarze objętym planem przestrzeni publicznych);
- 3) zasady ochrony dóbr kultury współczesnej (na terenie objętym planem nie występują obiekty i obszary uznane za dobra kultury współczesnej);
- 4) granic i sposób zagospodarowania terenów górniczych, a także obszarów szczególnego zagrożenia powodzią oraz obszarów osuwania się mas ziemnych (na terenie objętym planem nie występują wymienione obszary);
- 5) szczegółowych zasad i warunków scalania i podziału nieruchomości objętych planem miejscowym (realizacja ustaleń planu nie wymaga wydzielania nowych dziełek).

§ 6. Oznaczenia rysunku planu i przeznaczenie terenu

1. Następujące elementy na rysunku planu są obowiązującymi jego ustaleniami:

- 1) granica obszaru objętego zmianą miejscowego planu zagospodarowania przestrzennego;
- 2) nieprzekraczalna linia zabudowy;
- 3) linia rozgraniczająca tereny o różnym przeznaczeniu lub różnych zasadach zagospodarowania;
- 4) przeznaczenie terenu opisane liczbą i literową sygnaturą: 1 – kolejny numer terenu RM – tereny zabudowy zagrodowej i usługowej, R/TR – tereny rolnicze, z dopuszczeniem realizacji dalekosiężnego rurociągu przesyłowego, ZCc – tereny cmentarzy czynnych, ZL – lasy, WS – tereny wód powierzchniowych śródlądowych, KD – tereny tras komunikacyjnych (klasy ulic: Z – zbiorczej, L – lokalnej), KDW – tereny dróg wewnętrznych, KK – tereny kolejowe;
- 5) oś planowanego dalekosiężnego rurociągu przesyłowego;
- 6) granica strefy bezpieczeństwa dalekosiężnego rurociągu przesyłowego,
- 7) napowietrzne linie elektroenergetyczne SN;
- 8) strefy techniczne linii elektroenergetycznej SN;
- 9) napowietrzne linie elektroenergetyczne WN;
- 10) strefy techniczne linii elektroenergetycznej WN;
- 11) strefa ochronna linii kolejowej.

2. Granica obszaru objętego planem stanowi jednocześnie granicę lokalizacji inwestycji celu publicznego o znaczeniu ponadlokalnym, z wyjątkiem terenów o sygnaturze MR i ZL.

3. Ustaleniami obowiązującymi na rysunku planu są następujące oznaczenia graficzne wynikające z przepisów odrębnych:

- 1) granice Pawłowskiego Obszaru Chronionego Krajobrazu;
 - 2) granice terenów zamkniętych;
 - 3) granice strefy ochrony sanitarnej cmentarza 150 m;
 - 4) granice strefy ochrony sanitarnej cmentarza 50 m.
4. Pozostałe oznaczenia na rysunku planu nie stanowią jego ustaleń i mają charakter informacyjny:
- 1) granice administracyjne gminy;
 - 2) granice obrębów;
 - 3) granice jednostek strukturalnych
 - 4) oznaczenie jednostek strukturalnych zgodnie z mpzp gminy: A - Kanie, Wólka Kańska, Kanie, Wólka Kańska, Wólka Kańska Kolonia, Zalesie Kańskie, Kanie - Stacja C - Liszno, Liszno Kolonia, Leszczanka, Toruń, Gołąb, Zalesie Krasieńskie.
 - 5) oznaczenia numeryczne i literowe w nawiasach przy sygnaturach dróg które były przyporządkowane tym drogom w mpzp gminy: (A - 02L) - droga przez Wólkę Kańską Kolonię – lokalna, (A - 03L) – nie ustalono w mpzp gminy, (06 Z) - droga powiatowa relacji Liszno - Gołąb - Zalesie Krasieńskie Pawłów – zbiorcza, (08 Z) - droga powiatowa relacji Chojno - Kanie - Liszno - Borowica – zbiorcza, (09 Z) - droga powiatowa relacji /Ewopole/ - Wólka Kańska Kolonia - Kanie – zbiorcza.

§ 7. Zasady, wskaźniki i parametry zagospodarowania terenu

1. Ustala się w obszarze planu lokalizację dalekosiężnego rurociągu przesyłowego wraz z infrastrukturą techniczną.

2. Ustala się parametry dalekosiężnego rurociągu przesyłowego: średnica DN 800, maksymalne dopuszczalne ciśnienie robocze 6,5 MPa. Dopuszcza się w przypadkach uzasadnionych technicznie zwiększenie średnicy z DN 800 na DN 900.

3. Ustala się lokalizację rurociągu wraz z następującymi obiektami związanymi:

- 1) liniowe stacje zaworów (zasuw);
- 2) rozdzielnie technologiczne;
- 3) urządzenia inżynierskie (przejście przez przeszkody naturalne i sztuczne);
- 4) instalacje i obiekty katodowej ochrony rurociągów przed korozją;
- 5) linie i urządzenia elektroenergetyczne służące do zasilania stacji zaworowych i stacji ochrony katodowej;
- 6) linie i urządzenia służące do sterowania stacjami zaworowymi i stacjami ochrony katodowej;
- 7) linie oraz obiekty i urządzenia systemów łączności i nadzoru rurociągów przesyłowych dalekosiężnych.

4. Ustala się lokalizację wszystkich ww. obiektów związanych w strefie bezpieczeństwa dalekosiężnego rurociągu przesyłowego.

5. Ustala się oznakowanie lokalizacji rurociągu zgodnie z przepisami odrębnymi.

6. Ustala się następujące parametry i wskaźniki zagospodarowania dla liniowych stacji zasuw:

- 1) powierzchnia stacji - maksymalnie 400 m²;
- 2) wysokość obiektów budowlanych – maksymalnie 3,5 m nad poziom terenu;
- 3) ogrodzenie stacji – ażurowe o maksymalnej wysokości 2,2 m;
- 4) powierzchnia zabudowy komór – maksymalnie 30 m²;
- 5) powierzchnia biologicznie czynna – minimalnie 30%;
- 6) dopuszcza się umieszczanie tablic informacyjnych na obiektach budowlanych i ogrodzeniu;

- 7) dopuszcza się lokalizację podjazdu i placu manewrowego o nawierzchni nieprzepuszczalnej.
7. Przy lokalizacji i realizacji dalekosiężnego rurociągu przesyłowego obowiązują przepisy odrębne.
8. Wskazuje się na rysunku planu przebieg osi planowanego dalekosiężnego rurociągu przesyłowego.
9. Dla dalekosiężnego rurociągu przesyłowego ustala się strefę bezpieczeństwa o szerokości po 10 m w każdą stronę od osi rurociągu zgodnie z przepisami odrębnymi.
10. Dopuszcza się przesunięcie osi planowanego dalekosiężnego rurociągu przesyłowego wraz ze strefą bezpieczeństwa w stosunku do wyznaczonych na rysunku planu, pod warunkiem, że granica strefy bezpieczeństwa nie wykroczy poza teren objęty planem oraz w tereny o sygnaturach RM i ZL.
11. W strefie bezpieczeństwa nie dopuszcza się wznoszenia budowli, urządzania stałych składów i magazynów oraz zalesienia, z wyjątkiem: przebudowy i budowy wskazanych na rysunku planu sieci uzbrojenia, przebudowy i rozbudowy istniejących sieci nie wskazanych na rysunku planu oraz budowy nowych sieci uzbrojenia technicznego podziemnych i nadziemnych nie wskazanych na rysunku planu, pod warunkiem uzgodnienia z właścicielem rurociągu przesyłowego dalekosiężnego.
12. W strefie bezpieczeństwa oprócz zasad określonych niniejszym planem obowiązują zasady określone w przepisach odrębnych.
13. W strefie bezpieczeństwa wyklucza się lokalizację ogrodzeń z wyjątkiem związanych z obiektami dalekosiężnego rurociągu przesyłowego.
14. Ustala się obsługę komunikacyjną obszaru planu poprzez istniejące drogi, szerokość w liniach rozgraniczających zgodnie z ustaleniami szczegółowymi, i dopuszcza się ich przebudowę z zastosowaniem rozwiązań technicznych zapewniających bezpieczeństwo funkcjonowania rurociągu przesyłowego dalekosiężnego i pod warunkiem uzgodnienia z właścicielem rurociągu.
15. Ustala się obsługę komunikacyjną rurociągu przesyłowego dalekosiężnego z dróg publicznych i innych ogólnodostępnych dróg.
16. Zachowuje się przebieg istniejących sieci uzbrojenia i dróg i dopuszcza się ich adaptację i lokalizację nowych zgodnie z przepisami planu i przepisami odrębnymi.
17. Warunki skrzyżowania dalekosiężnego rurociągu przesyłowego z siecią uzbrojenia, drogami i terenami kolejowymi należy uzgodnić z zarządcami poszczególnych obiektów.
18. Ustala się strefy techniczne dla linii elektroenergetycznych SN – po 7,5 m od osi linii i WN – 20 m od osi linii, zgodnie z rysunkiem planu.
19. Dla stref technicznych linii elektroenergetycznych SN i WN wyklucza się lokalizację zabudowy, w tym stacji zasuw.
20. Wyklucza się realizację zabudowy kubaturowej, z wyjątkiem stacji zaworów (zasuw) i innych obiektów związanych z rurociągiem przesyłowym dalekosiężnym, z wyjątkiem terenu MR.
21. Tereny, dla których plan ustala zmianę przeznaczenia, mogą być wykorzystywane w sposób dotychczasowy, do czasu ich zagospodarowania zgodnie z planem.

§ 8. Zasady ochrony środowiska, przyrody i krajobrazu kulturowego

1. Zgodnie z przepisami odrębnymi ustawy o ochronie przyrody, ochronie podlegają tereny położone w granicach Pawłowskiego Obszaru Chronionego Krajobrazu, który został powołany Rozporządzeniem Nr 51 Wojewody Lubelskiego z dnia 28 lutego 2006 r. (Dz. Urz. Woj. Lub nr 69, poz. 1289)
2. Na terenie Pawłowskiego Obszaru Chronionego Krajobrazu obowiązują przepisy ww. rozporządzenia oraz odnośne przepisy ustawy o ochronie przyrody.
3. Przy realizacji dalekosiężnego rurociągu przesyłowego w obszarze planu obowiązują następujące zasady:
- 1) na obszarach chronionych należy zachować szczególną dbałość o maksymalne ograniczenie negatywnego oddziaływania inwestycji na środowisko przyrodnicze poprzez zastosowanie rozwiązań technicznych i technologicznych minimalizujących prawdopodobieństwo wystąpienia awarii ewentualnych skutków w przypadku jej zaistnienia;

- 2) na całym obszarze objętym planem wymagane jest zastosowanie rozwiązań technologicznych w pełni zabezpieczających wody podziemne silnie zagrożone migracją zanieczyszczeń;
- 3) w stosunku terenów przekształconych nakazuje się ich rekultywację w kierunku rolnym.

4. Na całym obszarze objętym planem obowiązują następujące niżej określone nakazy:

- 1) zachowania istniejących cieków powierzchniowych zarówno naturalnych jak i sztucznych;
- 2) udrożnienia i utrzymania przepustowości rowów melioracyjnych;
- 3) oszczędnego korzystania z terenu i maksymalnej, możliwej ochrony wierzchniej warstwy gleby w trakcie realizacji nowych i przebudowy istniejących obiektów;
- 4) stosowania ogrodzeń umożliwiających migrację drobnych zwierząt i wykluczenie stosowania ogrodzeń z prefabrykatów betonowych.

5. Na obszarze planu nie wskazuje się terenów mieszkaniowych wymagających ochrony klimatu akustycznego w rozumieniu ustawy Prawo ochrony środowiska.

6. Na terenie objętym planem ustala się strefy ochrony sanitarnej cmentarza w odległości 150 m i 50 m od jego granic.

7. W obrębie stref obowiązują ograniczenia dotyczące zabudowy i zagospodarowania terenu zgodnie z przepisami szczególnymi, w tym:

- a) w strefie o szerokości 150 m od granic cmentarza - zakaz lokalizacji studni i indywidualnych ujęć wody do picia i potrzeb gospodarczych,
- b) w strefie o szerokości 150 m od granic cmentarza zakaz lokalizacji zabudowań mieszkalnych, zakładów produkujących artykuły żywności, zakładów żywienia zbiorowego i zakładów przechowujących artykuły żywności;
- c) odległość o której mowa w lit. b) ta może być zmniejszona do 50 m pod warunkiem, zwodociągowania terenu w granicach od 50 do 150 m odległości od cmentarza w sytuacji, kiedy wszystkie budynki korzystające z wody są do połączone do sieci wodociągowej.

§ 9. Stawka procentowa Ustala się stawkę procentową, służącą naliczeniu jednorazowej opłaty z tytułu wzrostu wartości nieruchomości objętych planem – 1%.

Rozdział 3. Ustalenia szczegółowe dla terenów

§ 10. Dla terenów oznaczonych na rysunku planu sygnaturą **RM** – tereny zabudowy zagrodowej i usługowej ustala się:

- 1) przeznaczenie podstawowe – zabudowa zagrodowa;
- 2) przeznaczenie dopuszczalne – usługi komercyjnych, usługi nieuciążliwe i związane z działalnością produkcyjną, a także składy, magazyny, hurtownie - z zachowaniem warunków technicznych i sanitarnych;
- 3) wyklucza się lokalizacji zabudowy mieszkaniowej oraz usług hotelarskich i gastronomicznych;
- 4) dopuszcza się zabudowę w przypadku zabudowania sąsiedniej działki (graniczącej z działką w obszarze planu);
- 5) zaleca się, aby nowoprojektowane budownictwo skalą zabudowy oraz bryłą nawiązywało do lokalnych tradycji i regionalnych form zabudowy, stosowanie wysokich dachów z możliwością lokowania użytkowych poddaszy, z użyciem tradycyjnych materiałów budowlanych;
- 6) następujące parametry i zasady zagospodarowania:
 - a) minimalny udział powierzchni biologicznie czynnej – 30%,
 - b) maksymalna wskaźnik powierzchni zabudowy – 40%,
 - c) maksymalna intensywność zabudowy – 0,4,

- d) maksymalną wysokość kalenicy dachu dla budynków do 9 metrów liczona od najwyższego punktu terenu w obrysie budynku, przy czym dla budynków gospodarskich dopuszcza się zwiększenie wysokości zabudowy do 11 m;
- e) wysokość zabudowy do 2 kondygnacji nadziemnych, preferowane budynki parterowe z poddaszem użytkowym;
- 7) dopuszcza się zabudowę terenu po budowie dalekosiężnego rurociągu przesyłowego.

§ 11. Dla terenów oznaczonych na rysunku planu sygnaturami od **1 R/TR** do **19 R/TR** – tereny rolnicze, z dopuszczeniem realizacji dalekosiężnego rurociągu przesyłowego ustala się następujące parametry i zasady zagospodarowania:

- 1) przeznaczenie podstawowe – rolnictwo, przy czym wyklucza się w strefie bezpieczeństwa rurociągu: nasadzenia drzew, krzewów, głębszą kultywacją gleby (poniżej 80 cm), realizację obiektów kubaturowych np.: szklarnie lub innych obiektów np.: chmielniki, silosy;
- 2) dopuszcza się lokalizację dalekosiężnego rurociągu przesyłowego wraz z obiektami związanymi oraz ustanowieniem strefy bezpieczeństwa;
- 3) zakaz realizacji zabudowy, z wyjątkiem obiektów związanych z dalekosiężnym rurociągiem przesyłowym;
- 4) zakaz zalesień;
- 5) dopuszcza się lokalizację sieci uzbrojenia zgodnie z przepisami planu i przepisami odrębnymi.

§ 12. Dla terenów oznaczonych na rysunku planu sygnaturą **ZCc** – tereny cmentarzy czynnych ustala się:

- 1) przeznaczenie podstawowe – cmentarz rzymsko - katolicki z rezerwą terenową na powiększenie - do zachowania (zgodnie z mpzp gminy);
- 2) parametry i wskaźniki zagospodarowania terenu:
 - a) maksymalny wskaźnik intensywności powierzchni zabudowy – nie ustala się,
 - b) minimalny procentowy udział powierzchni biologicznie czynnej – nie ustala się,
 - c) nieprzekraczalna linia zabudowy – nie ustala się,
- 3) zasady zagospodarowania terenów:
 - a) dopuszcza się remont, przebudowę, rozbudowę, nadbudowę obiektów istniejących,
 - b) wymóg realizacji i uzupełniania zieleni komponowanej, o charakterze parkowym.

§ 13. Dla terenów oznaczonych na rysunku planu sygnaturą **ZL** – lasy ustala się:

- 1) przeznaczenie podstawowe – leśnictwo;
- 2) zakaz zmiany funkcji przed wyłączeniem terenów z produkcji leśnej;
- 3) utrzymanie powierzchni terenów zalesionych, zgodnie z zasadami gospodarki leśnej;
- 4) zakaz lokalizacji obiektów kubaturowych nie związanych z gospodarką leśną.

§ 14. Dla terenów oznaczonych na rysunku planu sygnaturami od **1 WS** do **3 WS** – tereny wód powierzchniowych śródlądowych, ustala się:

- 1) przeznaczenie – wody śródlądowe płynące.
- 2) zasady zagospodarowania terenów:
 - a) dopuszcza się budowę, remonty, przebudowę i rozbudowę urządzeń wodnych,
 - b) dopuszcza się budowę, remonty, przebudowę i rozbudowę obiektów mostowych w trasach komunikacyjnych i pozostałych drogach; oraz ciągów infrastruktury technicznej,
 - c) dopuszcza się lokalizację dalekosiężnych rurociągów przesyłowych wraz ze strefą bezpieczeństwa.

§ 15. 1. Dla terenów oznaczonych na rysunku planu sygnaturą **KD** – trasy komunikacyjne ustala się:

- 1) przeznaczenie podstawowe: komunikacja;
- 2) dopuszcza się lokalizację dalekosiężnych rurociągów przesyłowych wraz ze strefą bezpieczeństwa;
- 3) w bezpośrednim sąsiedztwie tras komunikacyjnych dopuszcza się lokalizację:
 - a) terenów zieleni,
 - b) urządzeń komunikacyjnych, a w szczególności pasów postojowych oraz ścieżek rowerowych,
 - c) urządzeń związanych z eksploatacją tras,
 - d) urządzeń infrastruktury technicznej.
2. Dla terenu oznaczonego sygnaturą KDZ (06Z) ustala się (zgodnie z mpzp gminy):
 - 1) kategoria drogi - droga powiatowa relacji Liszno - Gołęb - Zalesie Krasieńskie Pawłów;
 - 2) klasa drogi – zbiorcza.
3. Dla terenu oznaczonego sygnaturą KDZ (08Z) ustala się (zgodnie z mpzp gminy):
 - 1) kategoria drogi - droga powiatowa relacji Chojno - Kanie - Liszno – Borowica;
 - 2) klasa drogi – zbiorcza.
4. Dla terenu oznaczonego sygnaturą KDZ (09Z) ustala się (zgodnie z mpzp gminy):
 - 1) kategoria drogi - droga powiatowa relacji /Ewopole/ - Wólka Kańska Kolonia - Kanie;
 - 2) klasa drogi – zbiorcza.
5. Dla terenów wymienionych w ust. 2,3 i 4 ustala się (zgodnie z mpzp gminy):
 - a) szerokość w liniach rozgraniczających min. 20 m
 - b) szerokość jezdni min. 5,5 m
 - c) na terenach zabudowanych - chodniki
 - d) realizacja ścieżek rowerowych wzdłuż 06Z, 09Z
 - e) skrzyżowanie z linią kolejową relacji Lublin – Chełm dróg 06Z i 08Z.
6. Dla terenu oznaczonego sygnaturą KDL (A02L) ustala się (zgodnie z mpzp gminy):
 - 1) kategoria – droga gminna przez Wólkę Kańska Kolonia,
 - 2) klasa drogi – lokalna.
7. Dla terenu oznaczonego sygnaturą KDL (A032L) ustala się (zgodnie z mpzp gminy):
 - 1) kategoria – droga gminna,
 - 2) klasa drogi – lokalna.
8. Dla terenów wymienionych w ust. 6 i 7 ustala się (zgodnie z mpzp gminy):
 - a) szerokość w liniach rozgraniczających min. 12 m,
 - b) szerokość jezdni min. 5 m.
9. Ponadto, dla poszczególnych kategorii dróg obowiązują następujące warunki zabudowy i zagospodarowania terenu:
 - 1) przy projektowaniu i wykonywaniu dróg należy uwzględnić uwarunkowania przyrodnicze oraz ograniczenie negatywnego wpływu dróg na przyrodę, krajobraz, grunty rolne i leśne w jej otoczeniu;
 - 2) wzdłuż nowobudowanych dróg wprowadza się konieczność nasadzenia zieleni izolacyjnej, jeżeli warunki miejscowe na to pozwalają (co najmniej 10 % powierzchni powinno być przeznaczone pod zieleń);
 - 3) dopuszcza się zmienne szerokości pasów drogowych oraz możliwość ich poszerzenia niesymetrycznie do osi; dobór parametrów drogi należy określić w oparciu o szczegółową analizę kształtowania elementów

przekroju poprzecznego drogi z uwzględnieniem obsługi terenów zabudowy, rzeźby terenu, potrzeb dotyczących lokalizacji w pasie drogowym sieci uzbrojenia technicznego;

- 4) przy podziałach geodezyjnych drogi dojazdowe do pól oraz terenów budowlanych należy wyznaczać o szerokości w liniach rozgraniczających co najmniej 10 m;
- 5) w zabudowie jednorodzinnej dopuszcza się ciągi pieszo - jezdne o szerokości w liniach rozgraniczających min. 5,0 m;
- 6) rozmiary terenu na skrzyżowanie dróg GP z innymi drogami (narożne ścieżka) nie mniejsze niż 10 x 10 m, a ostateczne określenie niezbędnej powierzchni terenu na etapie projektu budowlanego;
- 7) na skrzyżowaniach drogi klasy „L” z drogą klasy „L” lub „D” powinny być stosowane narożne ścieżka nie mniejsze niż 5 x 5 m;
- 8) droga w zależności od potrzeb może być wyposażona w obiekty i urządzenia obsługi uczestników ruchu, do których zalicza się: zatoki postojowe, zatoki autobusowe, pętle autobusowe, place do zawracania, mijanki, przejścia dla pieszych;
- 9) tereny przeznaczone pod drogi powinny być wykorzystane w sposób dotychczasowy do czasu ich zagospodarowania zgodnie z planem zagospodarowania;
- 10) szerokość ścieżki rowerowej wg obowiązujących standardów.

§ 16. Dla terenów oznaczonych na rysunku planu sygnaturami od **1 KDW** do **13 KDW** – tereny dróg wewnętrznych:

- 1) przeznaczenie podstawowe – komunikacja;
- 2) dopuszcza się lokalizację dalekosiężnego rurociągu przesyłowego na warunkach uzgodnionych z zarządcą terenu;
- 3) dopuszcza się adaptację istniejącej drogi oraz jej przebudowę po uzgodnieniu warunków z zarządcą dalekosiężnego rurociągu przesyłowego.

§ 17. 1. Dla terenu oznaczonego na rysunku planu **KK** – tereny kolejowe, stanowiącego tereny zamknięte według przepisów odrębnych, nie ustala się zasad zagospodarowania.

2. Ustala się strefę ochronną wokół linii kolejowych o szerokości 10 m od granicy działki.

3. W zagospodarowaniu strefy ochronnej obowiązują przepisy odrębne.

Rozdział 4. Przepisy końcowe

§ 18. W obszarze zmiany planu tracą moc ustalenie miejscowego plan zagospodarowania przestrzennego gminy Rejowiec Fabryczny przyjętego Uchwałą Nr XIV/68/03 Rady Gminy Rejowiec Fabryczny z dnia 29 grudnia 2003 roku

§ 19. Wykonanie uchwały powierza się Wójtowi Gminy Rejowiec Fabryczny.

§ 20. Uchwała wchodzi w życie po upływie 14 dni od dnia jej ogłoszenia w Dzienniku Urzędowym Województwa Lubelskiego.

Przewodniczący Rady

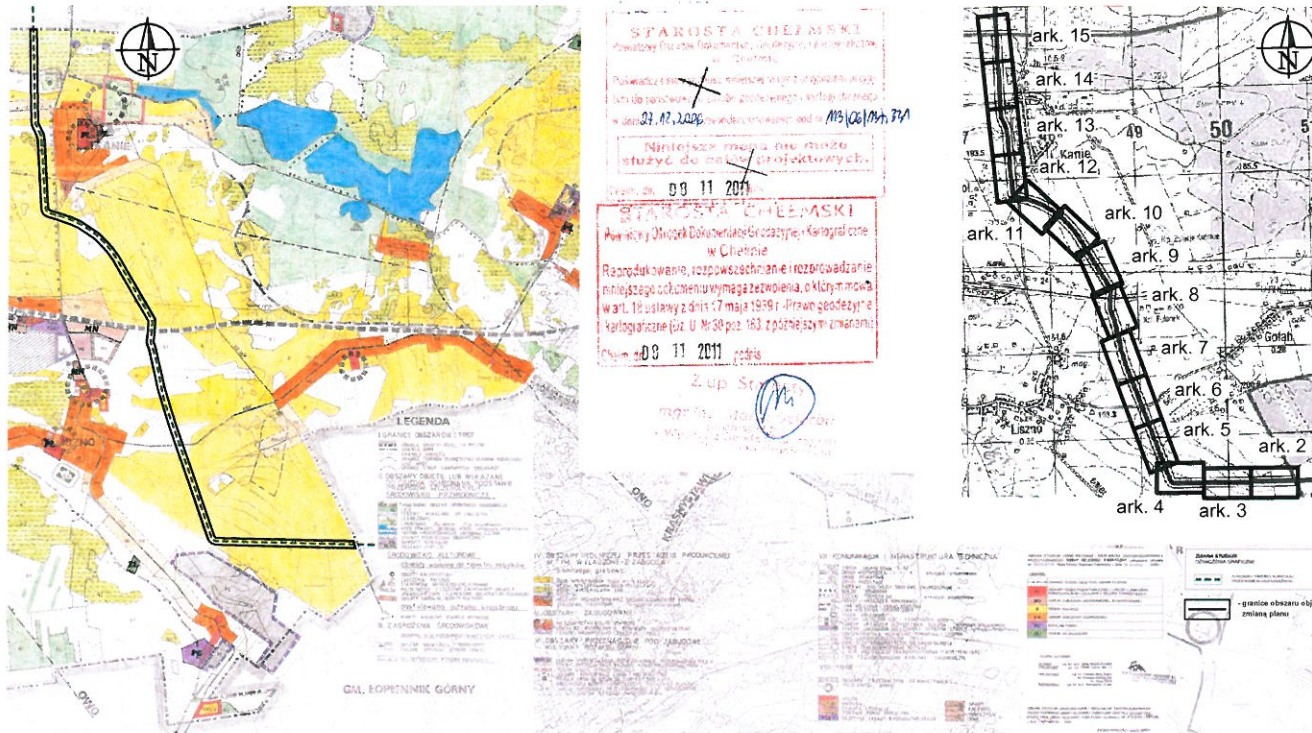
Mirosław Maziarz

ZMIANA MIEJSCOWEGO PLANU ZAGOSPODAROWANIA PRZESTRZENNEGO GMINY REJOWIEC FABRYCZNY W ZAKRESIE LOKALIZACJI ROPOCIĄGU ORAZ JEGO STREFY BEZPIECZEŃSTWA
RYSUNEK PLANU arkusz nr. 1/15 Skala 1:2000

ZAŁĄCZNIK NR 1 DO UCHWAŁY NR XXV/130/2012
 RADY GMINY REJOWIEC FABRYCZNY
 Z DNIA 26 PAŹDZIERNIKA 2012 R.

WYRYS ZE ZMIANY STUDIUM UWARUNKOWAŃ I KIERUNKÓW ZAGOSPODAROWANIA PRZESTRZENNEGO GMINY REJOWIEC FABRYCZNY

SCHEMAT PODZIAŁU ARKUSZY



- granice stref ochrony sanitarnej cmentarza 150 m
- granice stref ochrony sanitarnej cmentarza 50 m
- napowietrzne linie elektroenergetyczne SN
- napowietrzne linie elektroenergetyczne WN
- strefy techniczne linii elektroenergetycznych

sygnatury dróg występujące w mpzp Gminy Rejowiec Fabryczny uchwalonego Uchwałą Nr IV/68/03 Rady Gminy Rejowiec Fabryczny z dnia 29 grudnia 2003 r.

przeznaczenie terenu
 klasa drogi **KDZ(06Z)**

Oznaczenia informacyjne

- granice administracyjne gminy
- granice obrębów
- granice jednostek strukturalnych
- oznaczenie jednostek strukturalnych zgodnie z mpzp gminy
- A** Kanie, Wólka Kańska, Wólka Kańska Kolonia, Zalesie Kańskie, Kanie - Stacja
- C** Liszno, Liszno Kolonia, Leszczanka, Toruń, Gołąb, Zalesie Krasieńskie

oznaczenia numeryczne i literowe w nawiasach przy sygnaturach dróg, które były przyporządkowane tym drogom w mpzp gminy:

- (A02L) droga lokalna droga przez Wólkę Kańską Kolonię
- (A3L)
- (06Z) droga powiatowa relacji Liszno - Gołąb - Zalesie Krasieńskie Pawłów - zbiorcza
- (08Z) droga powiatowa relacji Chojno - Kanie - Liszno - Borowica - zbiorcza
- (09Z) droga powiatowa relacji /Ewopole/ - Wólka Kańska Kolonia - Kanie - zbiorcza
- wymiarowanie

OZNACZENIA :

Ustalenia planu

- granice obszaru objętego zmianą miejscowego planu zagospodarowania przestrzennego
- linie rozgraniczające tereny o różnym przeznaczeniu lub różnych zasadach zagospodarowania
- nieprzekraczalne linie zabudowy
- 1** kolejny numer terenu
- RM** tereny zabudowy zagrodowej i usługowej
- R/TR** tereny rolnicze, z dopuszczeniem realizacji dalekosiężnego rurociągu przesyłowego
- ZCc** tereny cmentarzy czynnych

- ZL** lasy
- WS** tereny wód powierzchniowych śródlądowych
- KD** tereny tras komunikacyjnych
- Z** tereny dróg publicznych, klasy zbiorczej
- L** tereny dróg publicznych, klasy lokalnej
- KDW** tereny dróg wewnętrznych
- KK** tereny kolejowe
- granice terenów zamkniętych
- strefa ochronna linii kolejowej
- granice Pawłowskiego Obszaru Chronionego Krajobrazu
- oś planowanego dalekosiężnego rurociągu przesyłowego
- granica strefy bezpieczeństwa dalekosiężnego rurociągu przesyłowego
- granice obszaru objętego zmianą planu

Arcadis Sp. z o.o.
 ul. Puławska 182, 02-670 Warszawa

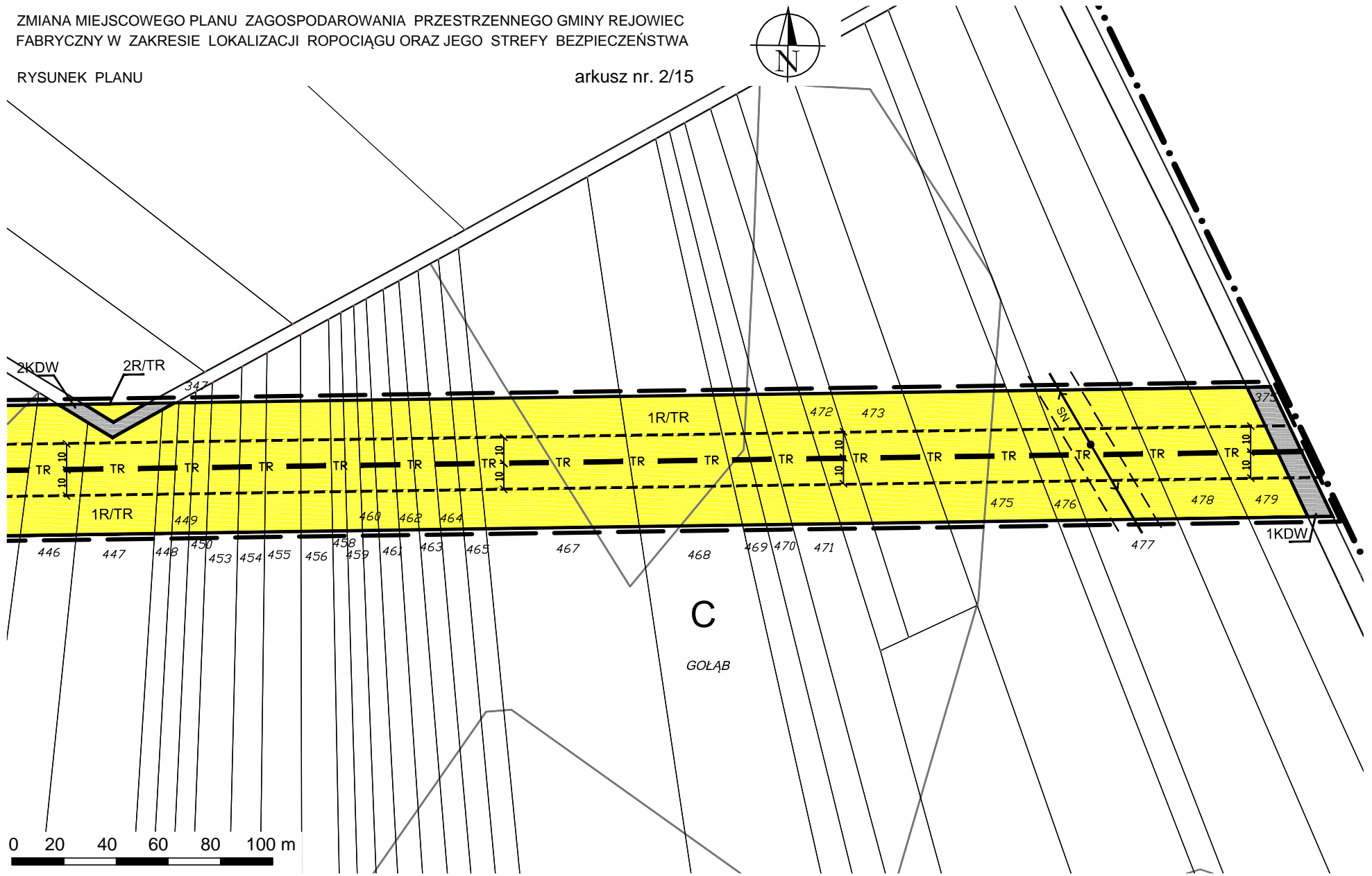
ZESPÓŁ AUTORSKI ZMIANY MPZP :
 mgr inż. Aleksandra Wiszniewska - WA-269
 mgr inż. Łukasz Chamera

Aleksandra Wiszniewska
OKRĘGOWA IZBA ARCHITECTÓW ZŁB W WARSZAWIE
numer wpisów WA-269

ZMIANA MIEJSCOWEGO PLANU ZAGOSPODAROWANIA PRZESTRZENNEGO GMINY REJOWIEC
FABRYCZNY W ZAKRESIE LOKALIZACJI ROPOCIĄGU ORAZ JEGO STREFY BEZPIECZEŃSTWA

RYSUNEK PLANU

arkusz nr. 2/15



ZMIANA MIEJSCOWEGO PLANU ZAGOSPODAROWANIA PRZESTRZENNEGO GMINY REJOWIEC
FABRYCZNY W ZAKRESIE LOKALIZACJI ROPOCIĄGU ORAZ JEGO STREFY BEZPIECZEŃSTWA

RYSUNEK PLANU

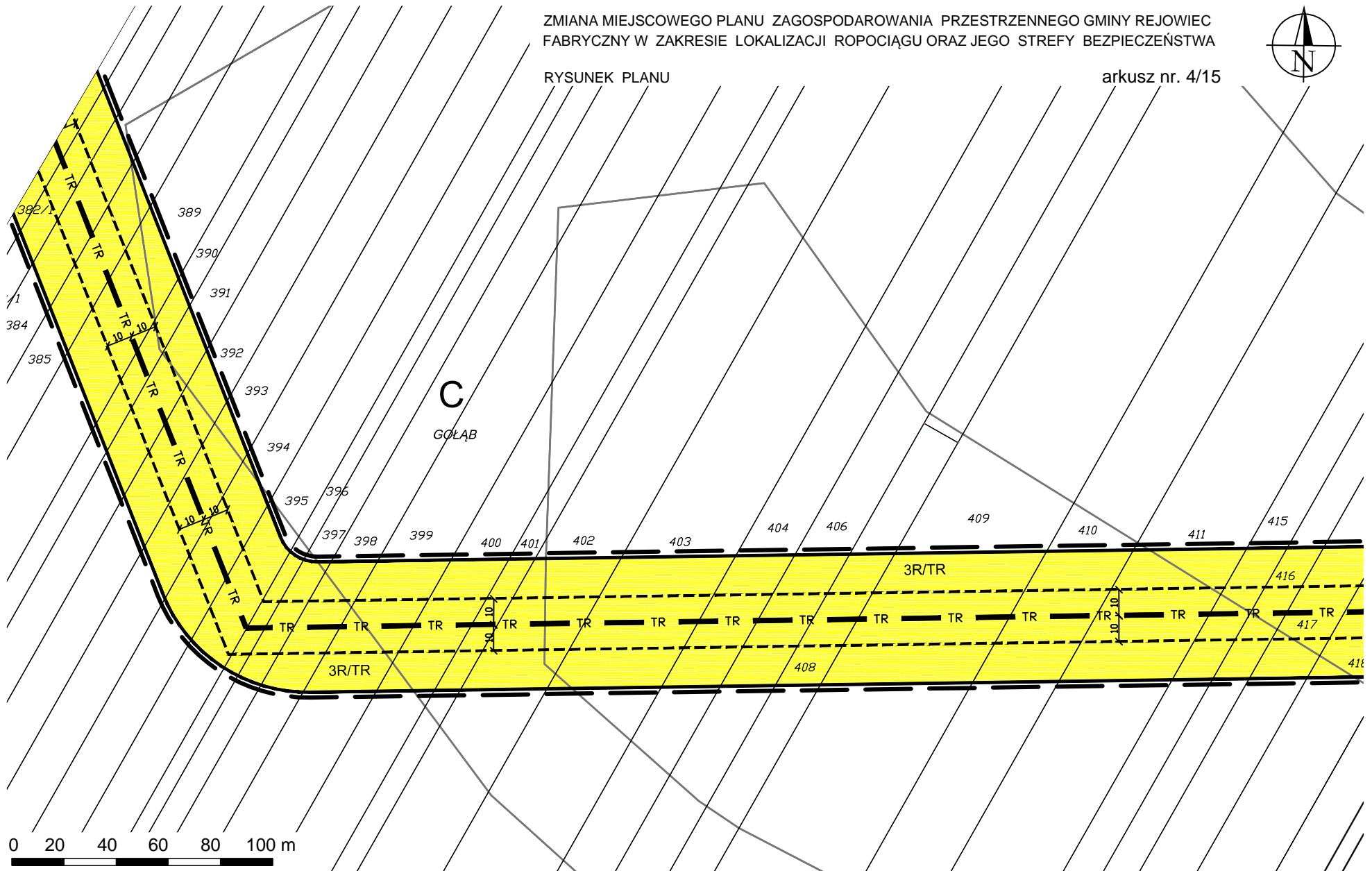
arkusz nr. 3/15



ZMIANA MIEJSCOWEGO PLANU ZAGOSPODAROWANIA PRZESTRZENNEGO GMINY REJOWIEC
FABRYCZNY W ZAKRESIE LOKALIZACJI ROPOCIĄGU ORAZ JEGO STREFY BEZPIECZEŃSTWA

RYSUNEK PLANU

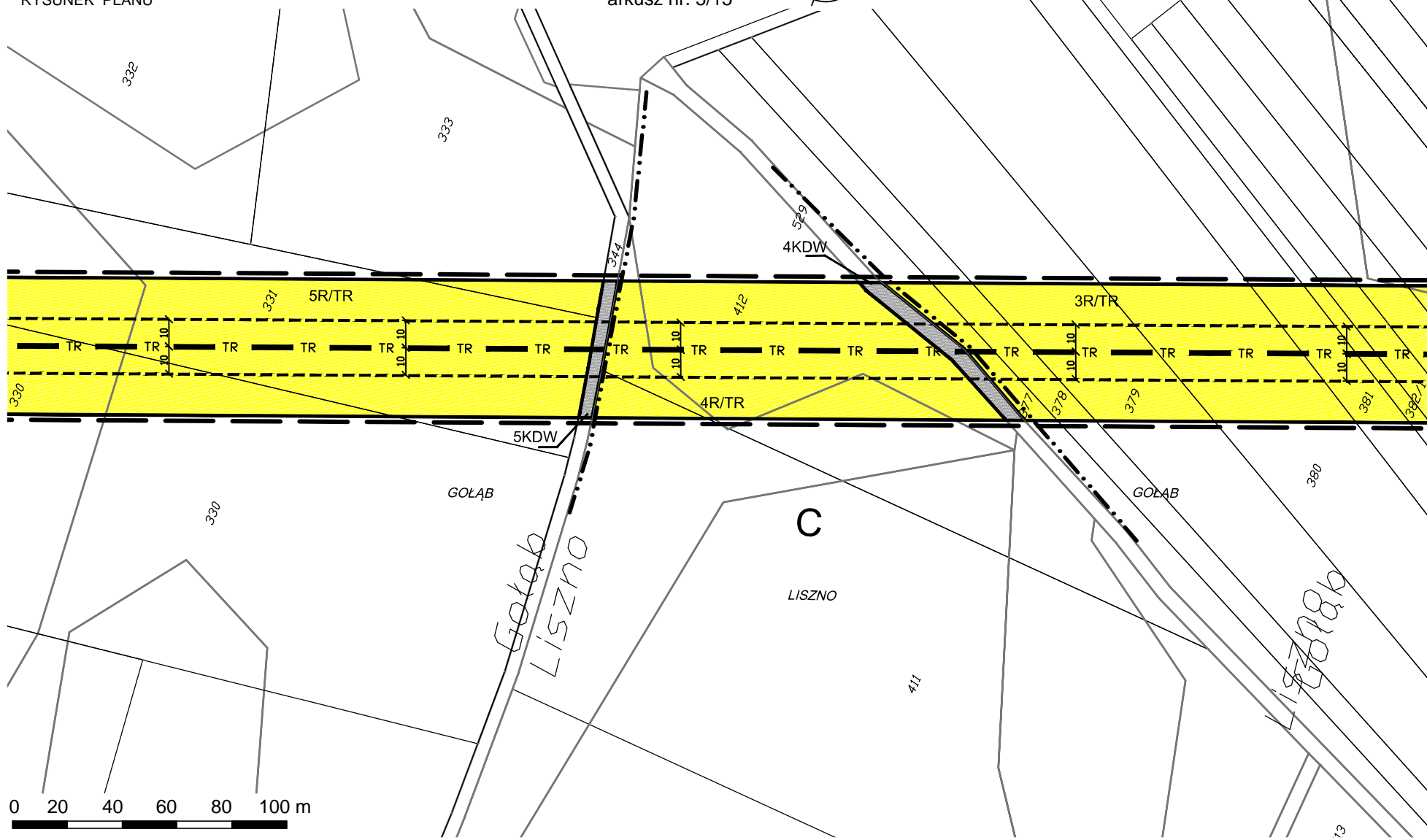
arkusz nr. 4/15



ZMIANA MIEJSCOWEGO PLANU ZAGOSPODAROWANIA PRZESTRZENNEGO GMINY REJOWIEC
FABRYCZNY W ZAKRESIE LOKALIZACJI ROPOCIĄGU ORAZ JEGO STREFY BEZPIECZEŃSTWA

RYSUNEK PLANU

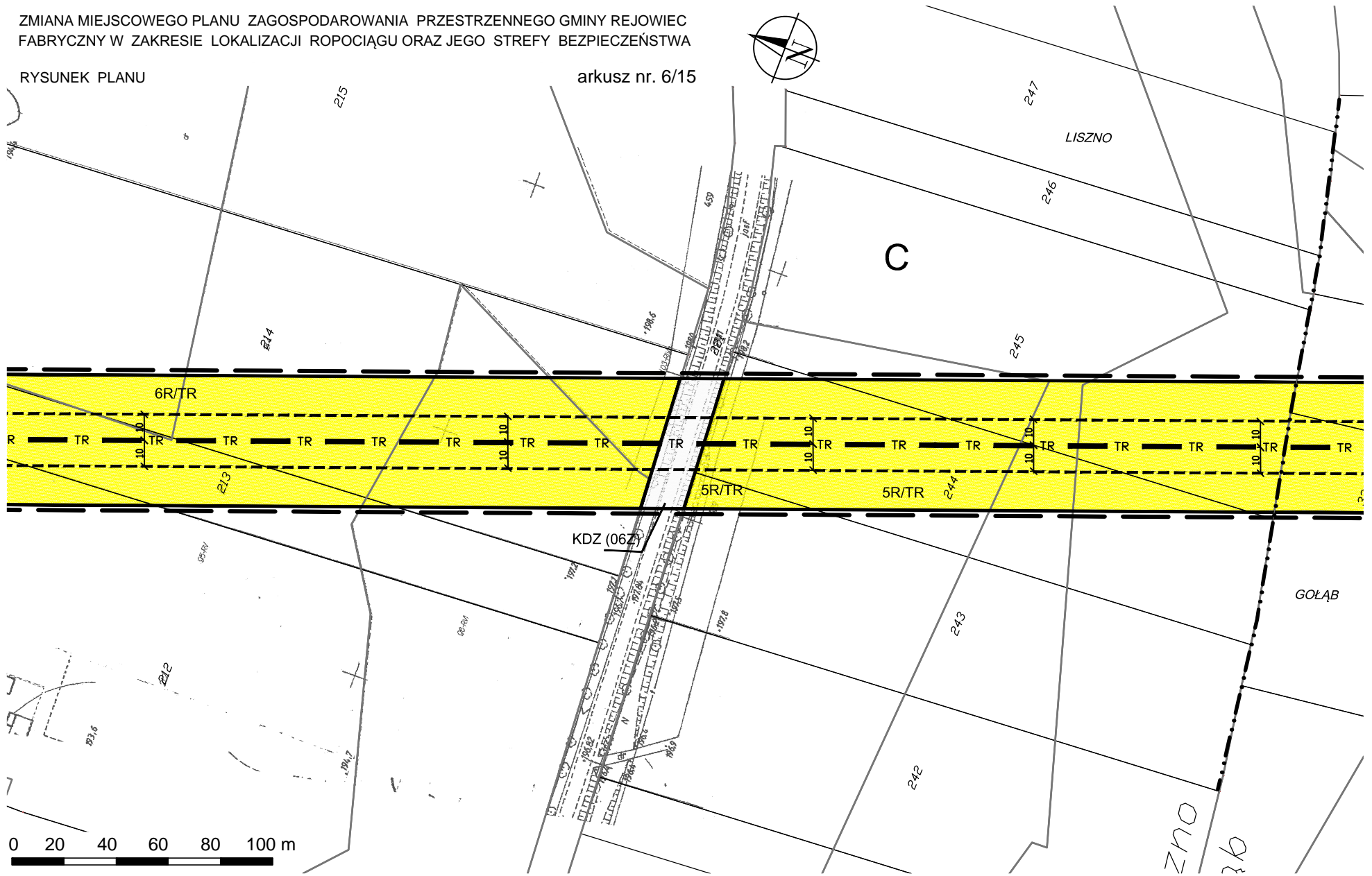
arkusz nr. 5/15



ZMIANA MIEJSCOWEGO PLANU ZAGOSPODAROWANIA PRZESTRZENNEGO GMINY REJOWIEC
FABRYCZNY W ZAKRESIE LOKALIZACJI ROPOCIĄGU ORAZ JEGO STREFY BEZPIECZEŃSTWA

RYSunEK PLANU

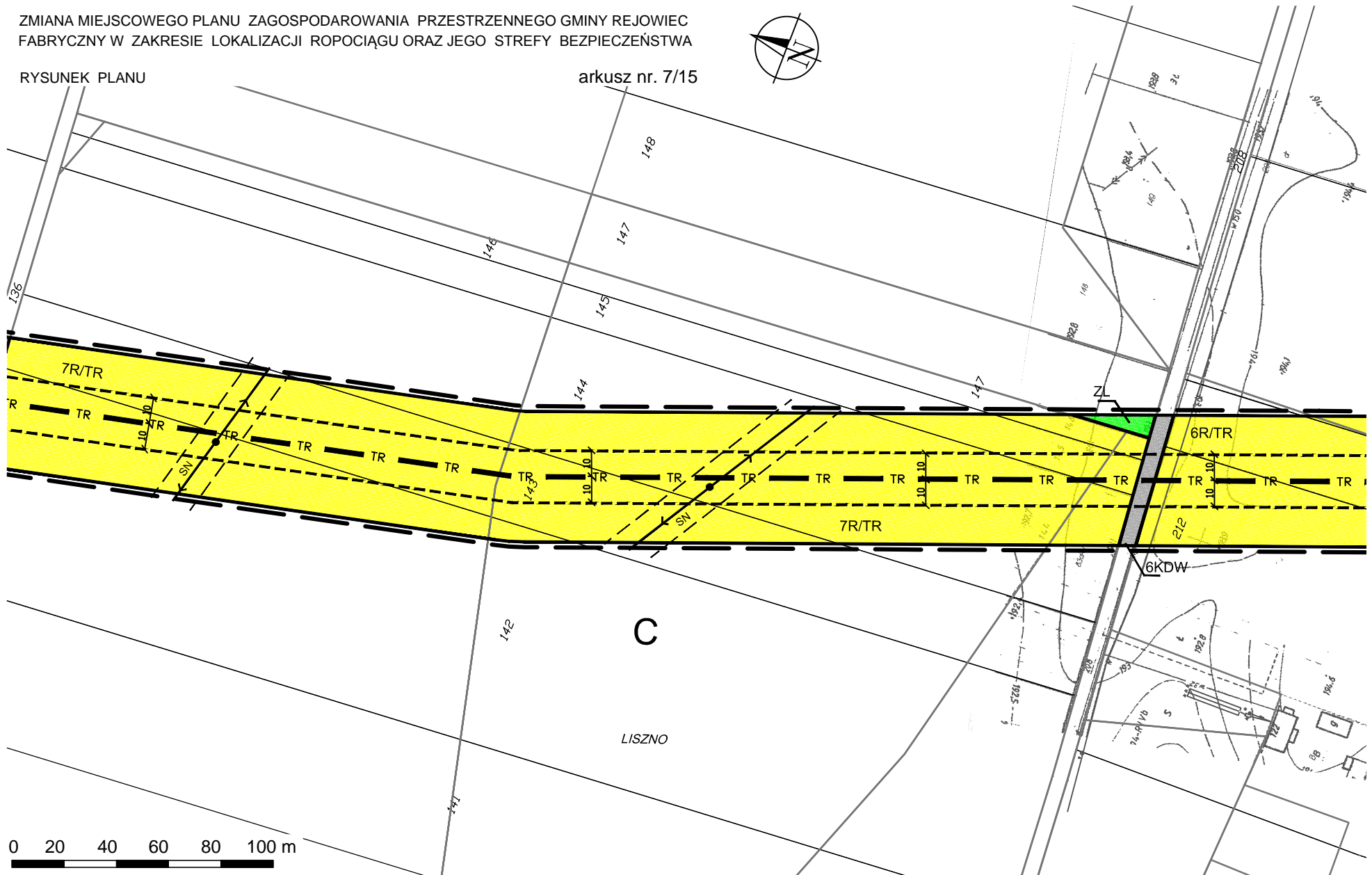
arkusz nr. 6/15



ZMIANA MIEJSCOWEGO PLANU ZAGOSPODAROWANIA PRZESTRZENNEGO GMINY REJOWIEC
FABRYCZNY W ZAKRESIE LOKALIZACJI ROPOCIĄGU ORAZ JEGO STREFY BEZPIECZEŃSTWA

RYSUNEK PLANU

arkusz nr. 7/15

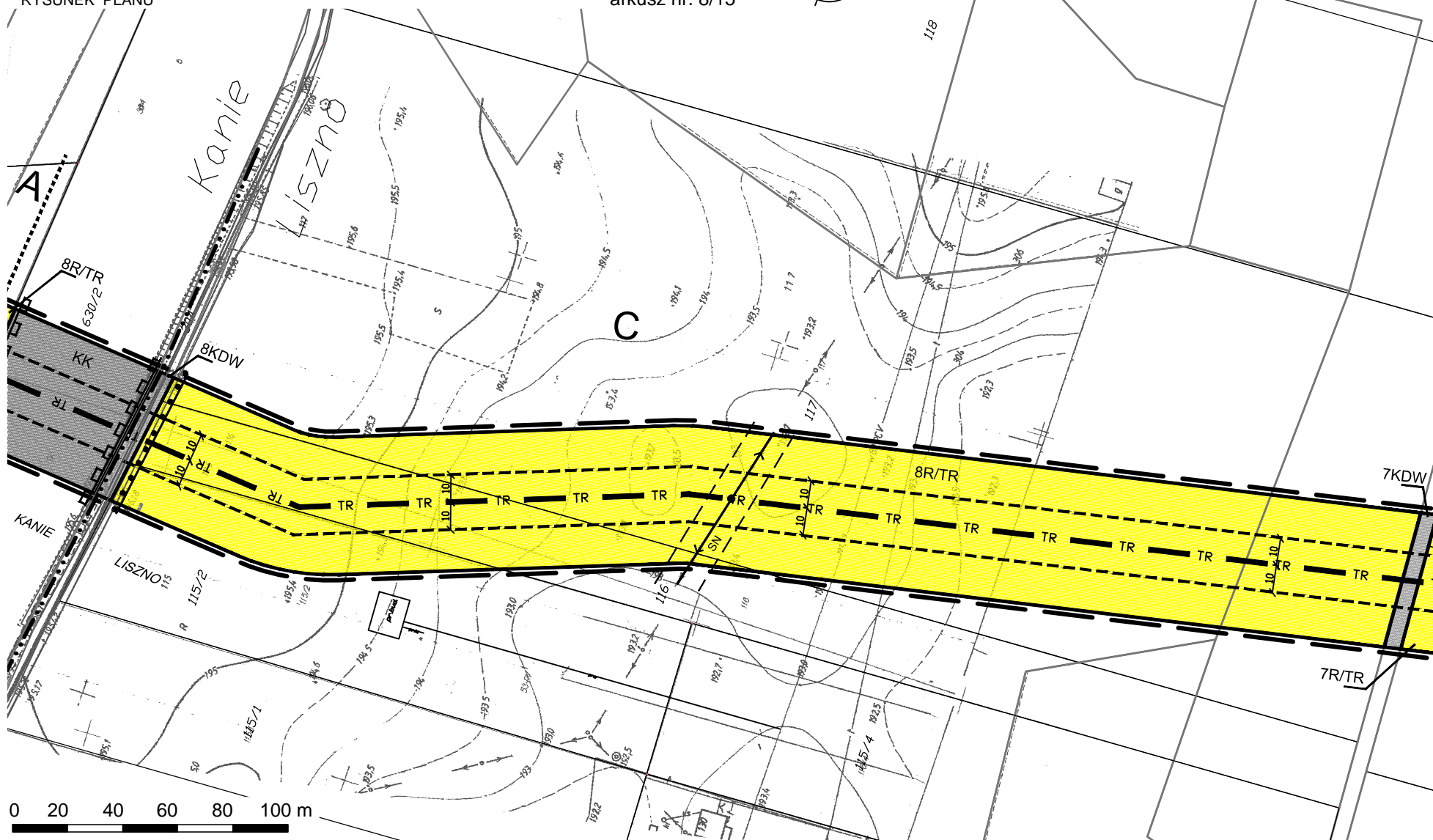


0 20 40 60 80 100 m

ZMIANA MIEJSCOWEGO PLANU ZAGOSPODAROWANIA PRZESTRZENNEGO GMINY REJOWIEC
FABRYCZNY W ZAKRESIE LOKALIZACJI ROPOCIĄGU ORAZ JEGO STREFY BEZPIECZEŃSTWA

RYSUNEK PLANU

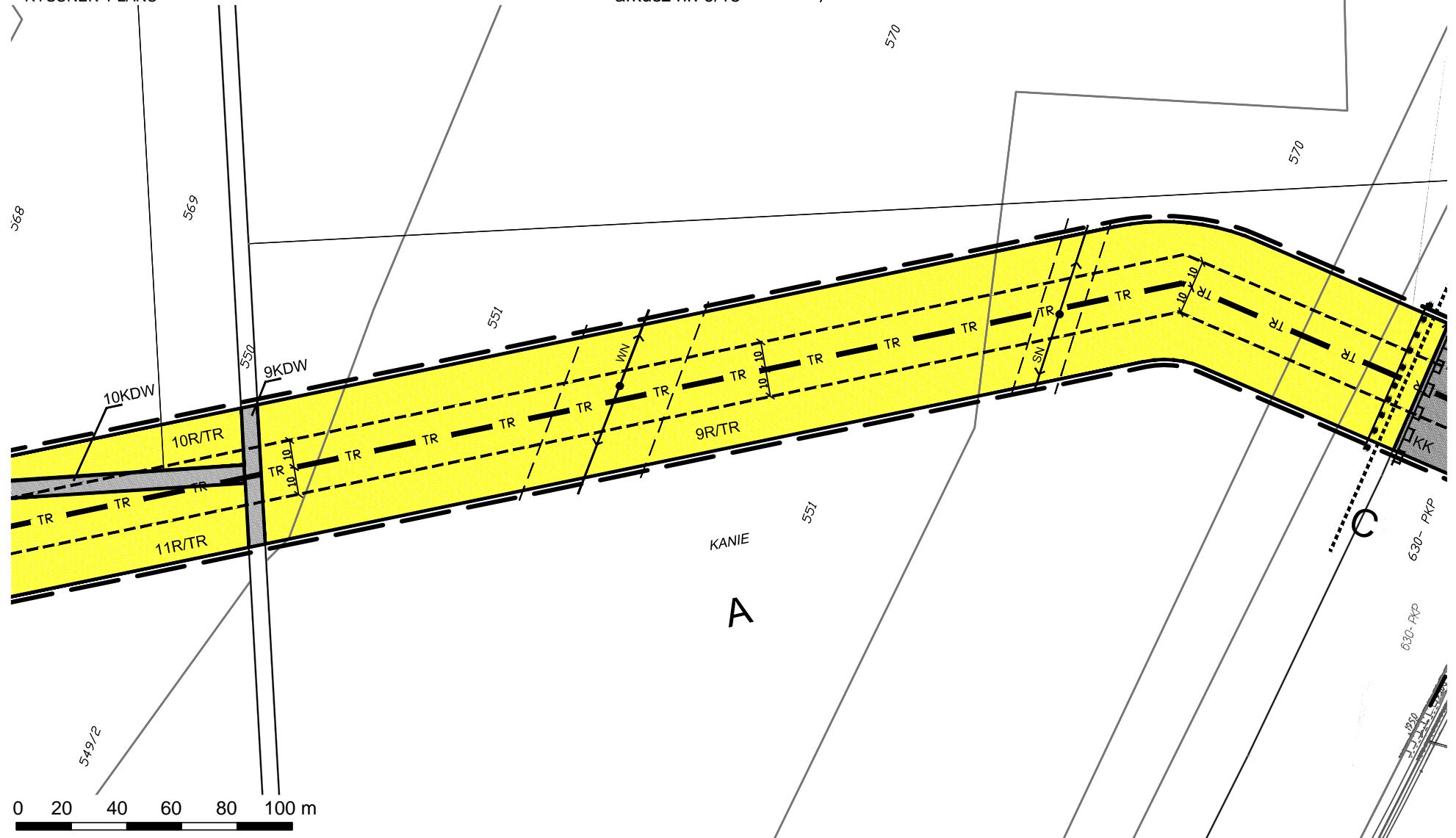
arkusz nr. 8/15



ZMIANA MIEJSCOWEGO PLANU ZAGOSPODAROWANIA PRZESTRZENNEGO GMINY REJOWIEC
FABRYCZNY W ZAKRESIE LOKALIZACJI ROPOCIĄGU ORAZ JEGO STREFY BEZPIECZEŃSTWA

RYSUNEK PLANU

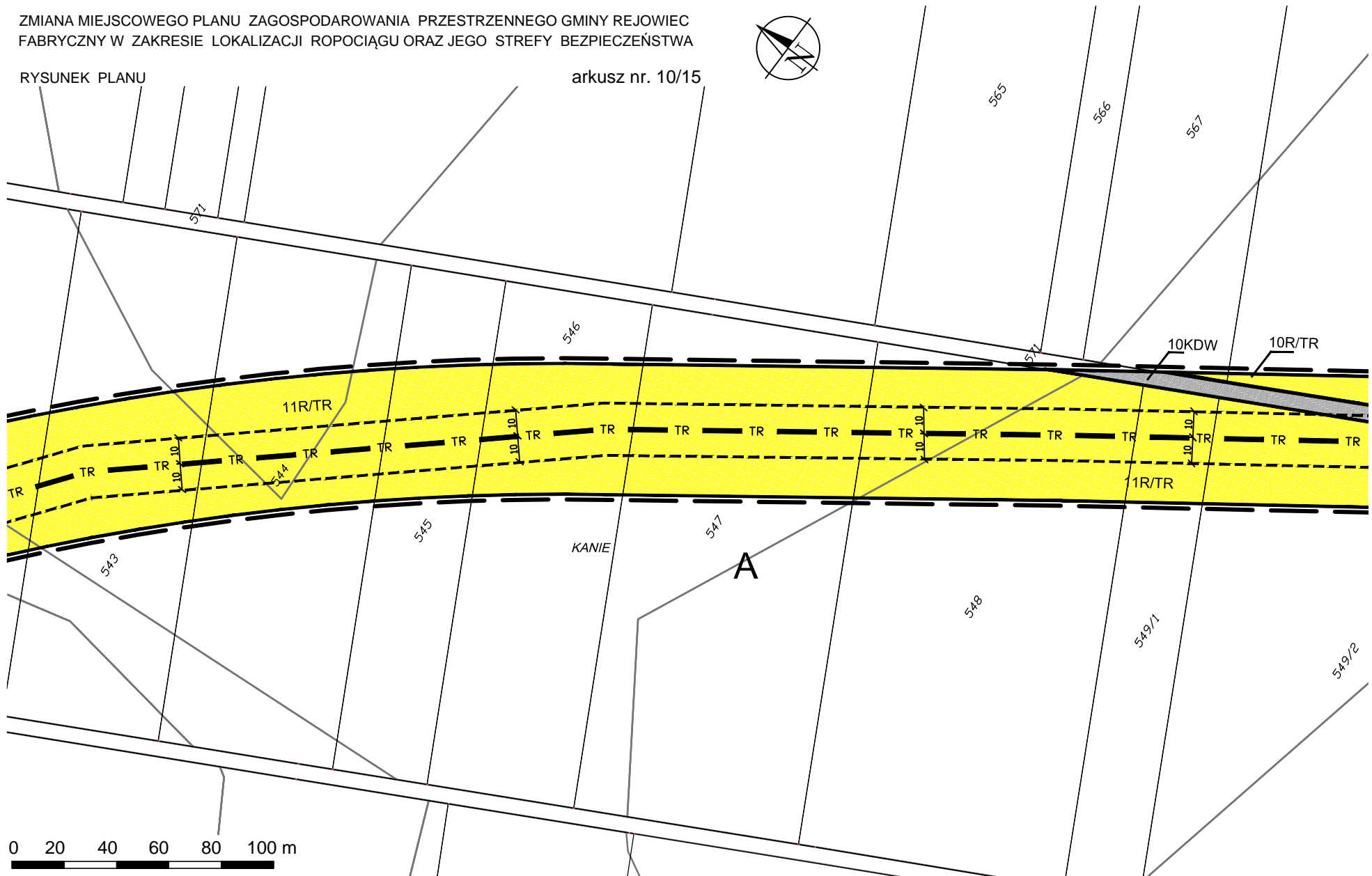
arkusz nr. 9/15



ZMIANA MIEJSCOWEGO PLANU ZAGOSPODAROWANIA PRZESTRZENNEGO GMINY REJOWIEC
FABRYCZNY W ZAKRESIE LOKALIZACJI ROPOCIĄGU ORAZ JEGO STREFY BEZPIECZEŃSTWA

RYSUNEK PLANU

arkusz nr. 10/15



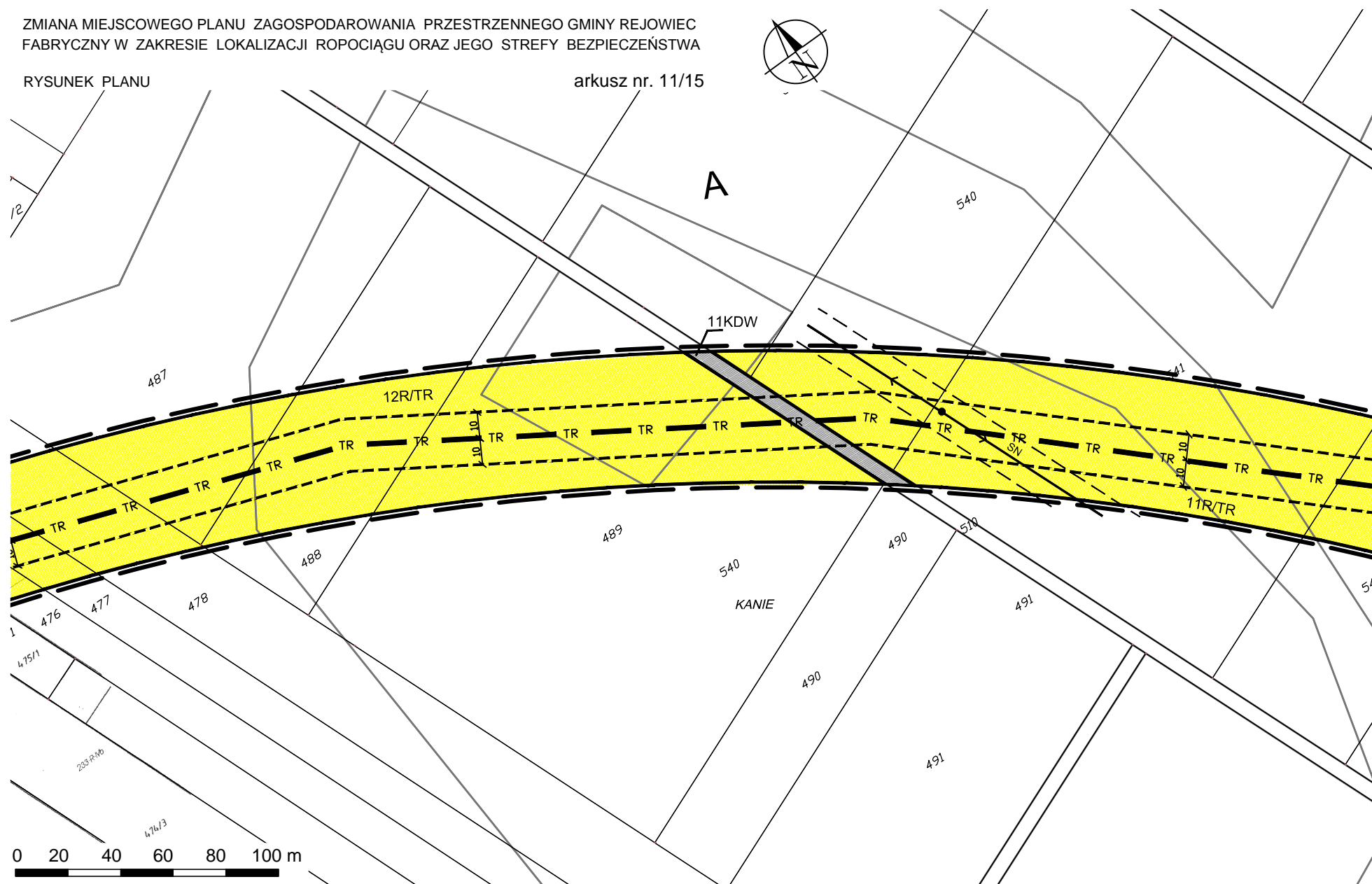
ZMIANA MIEJSCOWEGO PLANU ZAGOSPODAROWANIA PRZESTRZENNEGO GMINY REJOWIEC
FABRYCZNY W ZAKRESIE LOKALIZACJI ROPOCIĄGU ORAZ JEGO STREFY BEZPIECZEŃSTWA

RYSUNEK PLANU

arkusz nr. 11/15



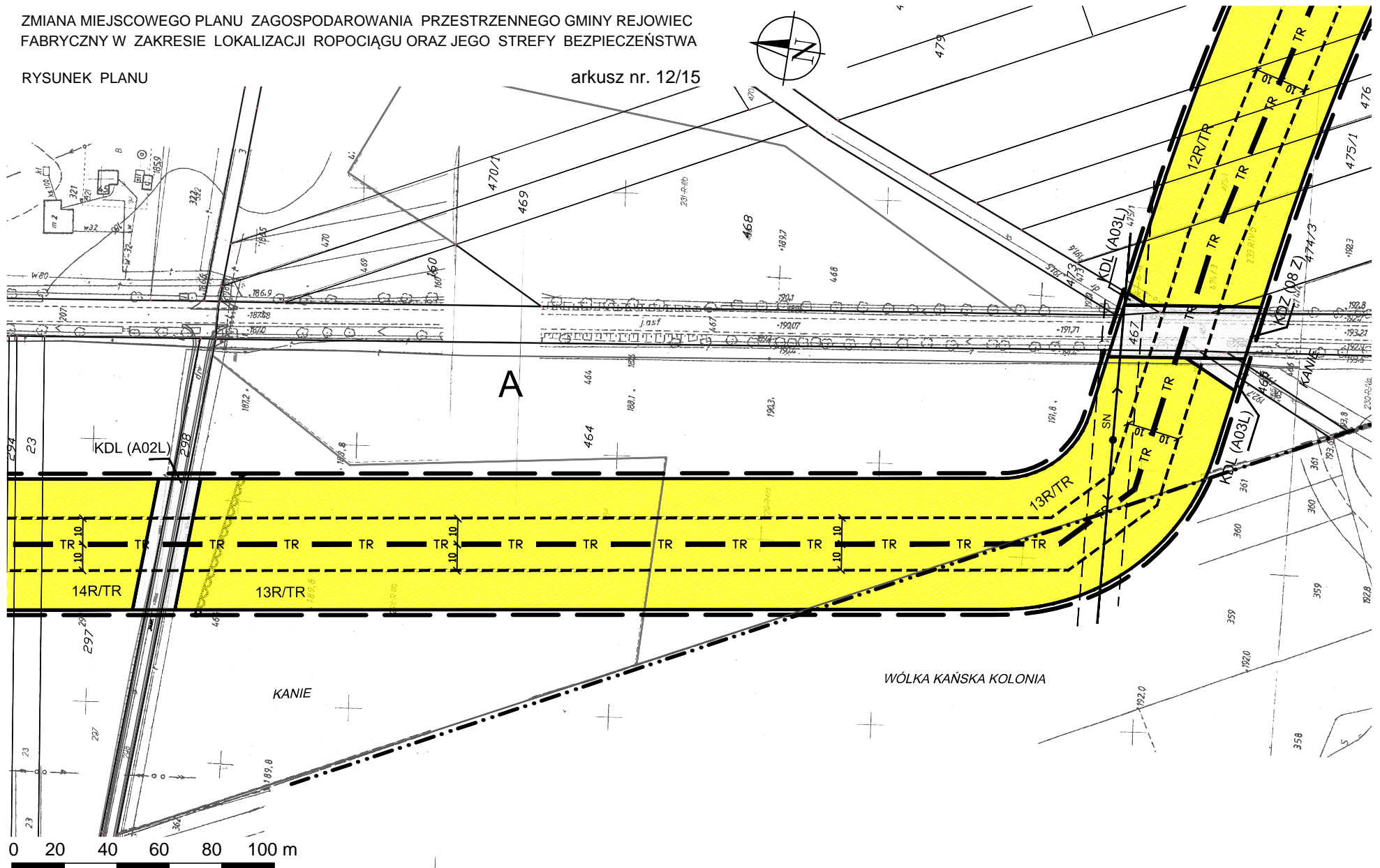
A



ZMIANA MIEJSCOWEGO PLANU ZAGOSPODAROWANIA PRZESTRZENNEGO GMINY REJOWIEC
FABRYCZNY W ZAKRESIE LOKALIZACJI ROPOCIĄGU ORAZ JEGO STREFY BEZPIECZEŃSTWA

RYSUNEK PLANU

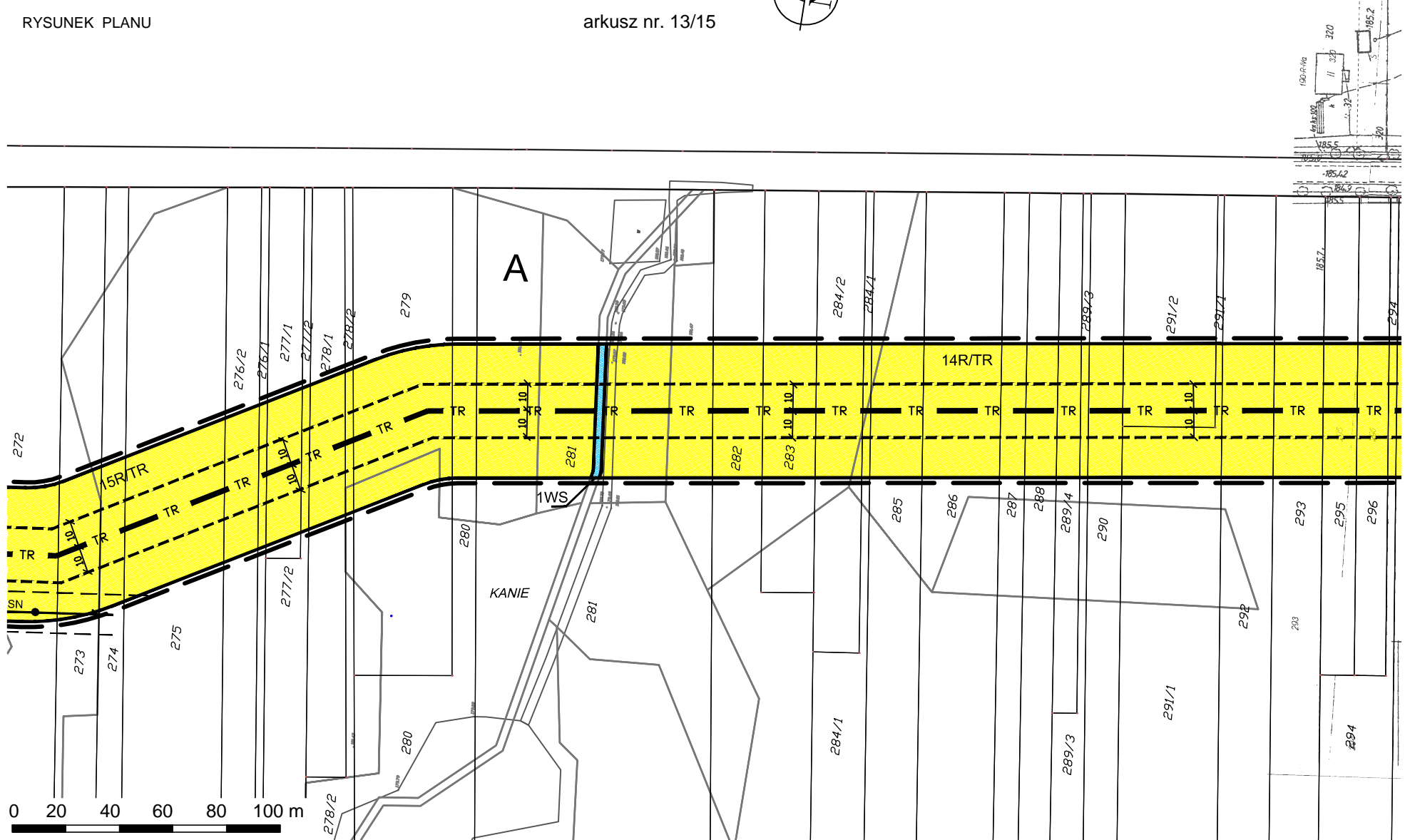
arkusz nr. 12/15



ZMIANA MIEJSCOWEGO PLANU ZAGOSPODAROWANIA PRZESTRZENNEGO GMINY REJOWIEC
FABRYCZNY W ZAKRESIE LOKALIZACJI ROPOCIĄGU ORAZ JEGO STREFY BEZPIECZEŃSTWA

RYСУNEK PLANU

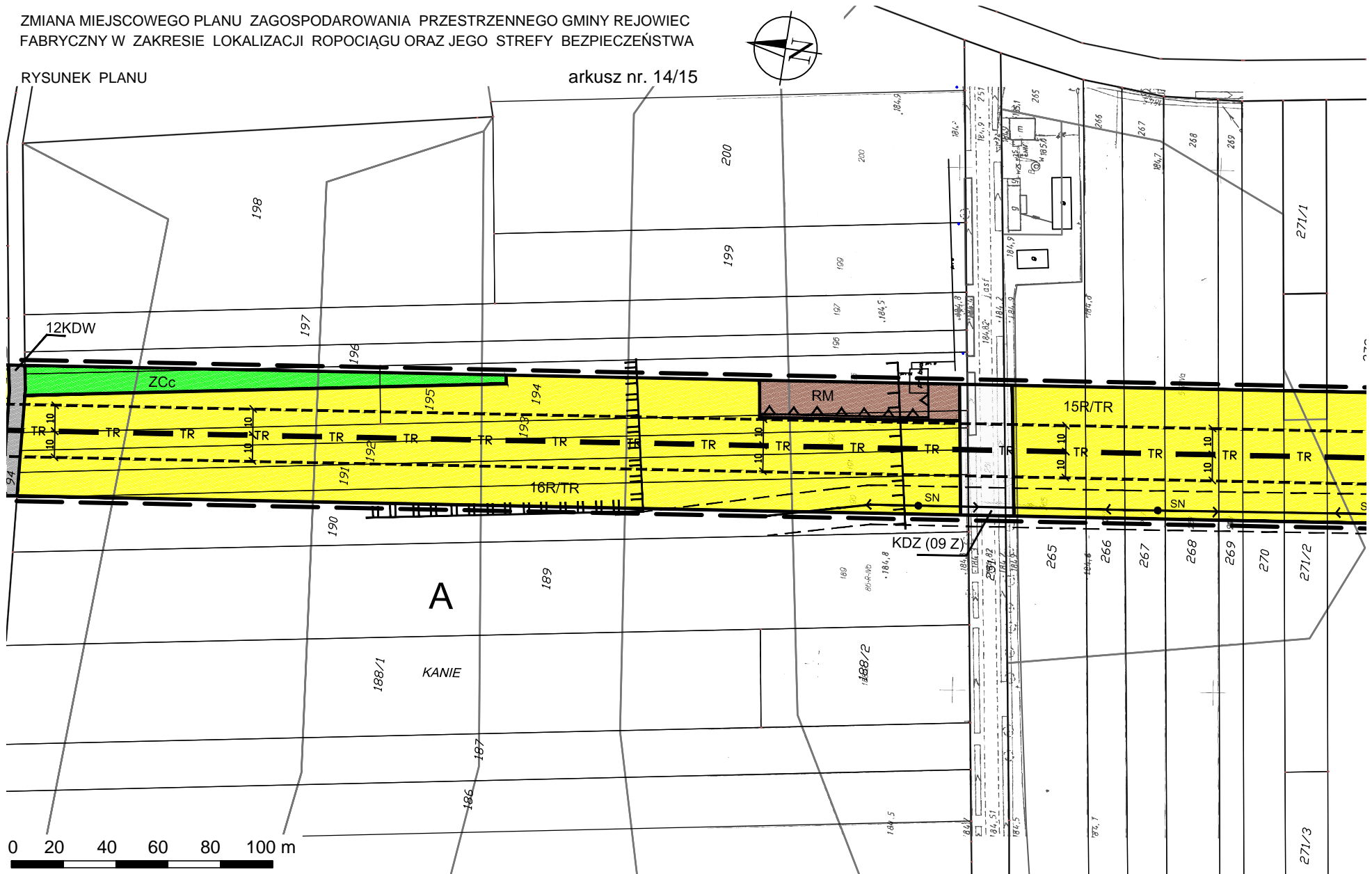
arkusz nr. 13/15



ZMIANA MIEJSCOWEGO PLANU ZAGOSPODAROWANIA PRZESTRZENNEGO GMINY REJOWIEC
FABRYCZNY W ZAKRESIE LOKALIZACJI ROPOCIĄGU ORAZ JEGO STREFY BEZPIECZEŃSTWA

RYSUNEK PLANU

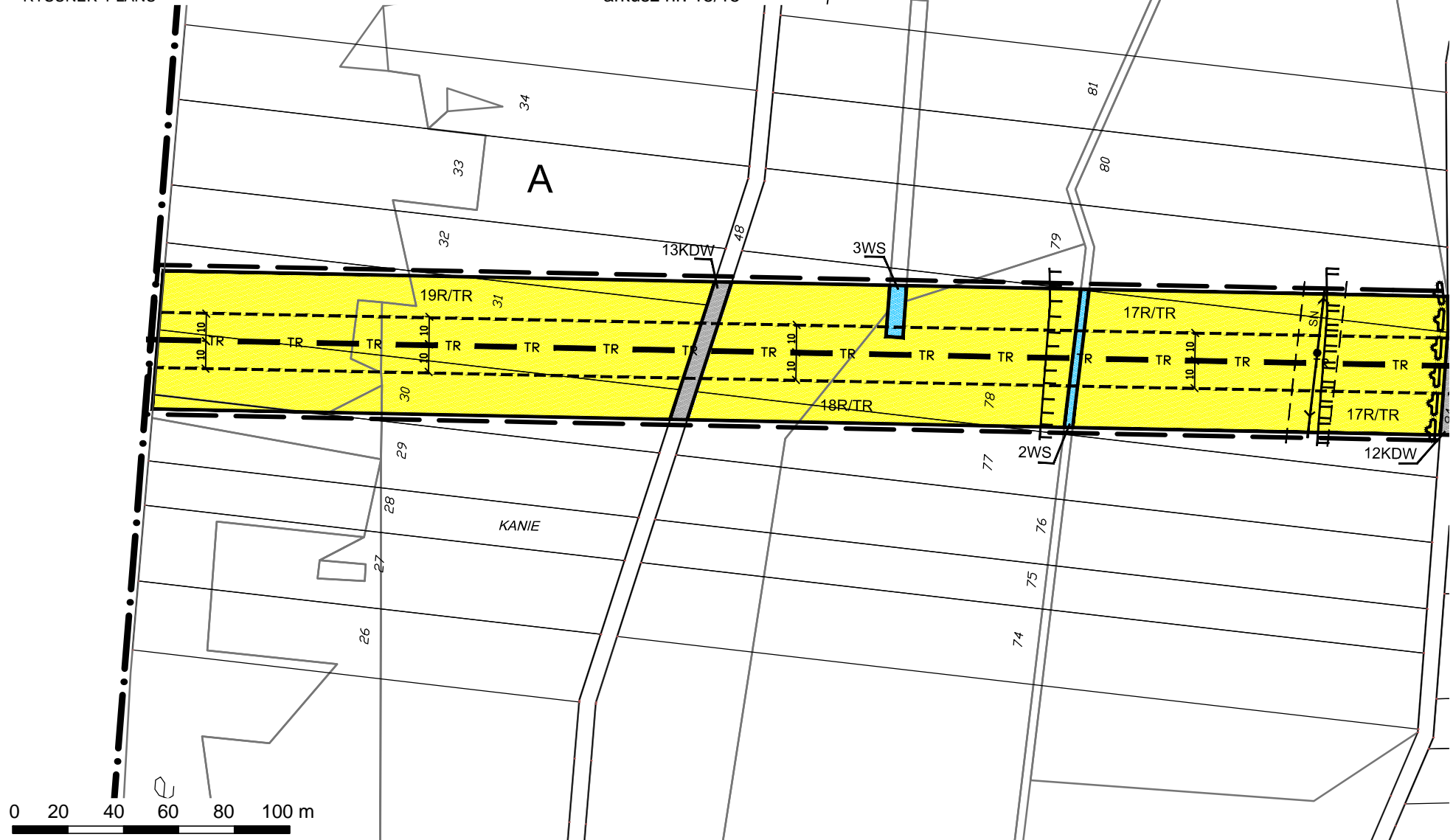
arkusz nr. 14/15



ZMIANA MIEJSCOWEGO PLANU ZAGOSPODAROWANIA PRZESTRZENNEGO GMINY REJOWIEC
FABRYCZNY W ZAKRESIE LOKALIZACJI ROPOCIĄGU ORAZ JEGO STREFY BEZPIECZEŃSTWA

RYСУNEK PLANU

arkusz nr. 15/15



Załącznik nr 2
do Uchwały Nr XXV/ 130 / 2012
z dnia 26 października 2012r.

Wykaz uwag
zgłoszonych na podstawie art. 17 pkt. 11 ustawy z dnia 27 marca 2003r.
o planowaniu i zagospodarowaniu przestrzennym
do wyłożonego projektu zmiany miejscowego planu zagospodarowania
przestrzennego gminy Rejowiec Fabryczny w zakresie lokalizacji ropociągu oraz jego
strefy bezpieczeństwa

Lp.	Data wpływu uwagi	Imię i nazwisko, nazwa jednostki organizacyjnej i adres zgłaszającego uwagi	Treść uwagi	Oznaczenie nieruchomości, której dotyczy uwaga	Ustalenia projektu studium dla nieruchomości, której dotyczy uwaga	Rozstrzygnięcie Wójta w sprawie rozpatrzenia uwagi		Rozstrzygnięcie Rady Gminy Rejowiec Fabryczny		Uwagi
						Uwaga uwzględniona	Uwaga nieuwzględniona	Uwaga uwzględniona	Uwaga nieuwzględniona	
1	2	3	4	5	6	7	8	9	10	11
BRAK UWAG										

Załącznik nr 3
do Uchwały Nr XXV/130 / 2012
z dnia 26 października 2012r.

Rozstrzygnięcie Rady Gminy Rejowiec Fabryczny o sposobie realizacji zapisanych w zmianie miejscowego planu zagospodarowania przestrzennego gminy Rejowiec Fabryczny w zakresie lokalizacji ropociągu oraz jego strefy bezpieczeństwa inwestycji z zakresu infrastruktury technicznej, które należą do zadań własnych Gminy Rejowiec Fabryczny oraz zasadach ich finansowania.

Na podstawie art. 17 pkt 5 i 20 ustawy z dnia 27 marca 2003 r. o planowaniu i zagospodarowaniu przestrzennym (Dz.U. z 2012, poz. 647z późn. zm.) o sposobie realizacji zapisanych w planie inwestycji z zakresu infrastruktury technicznej, które należą do zadań własnych Gminy Rejowiec Fabryczny oraz zasady ich finansowania, zgodnie z przepisami o finansach publicznych.

Na terenie objętym zmianą planu nie występują elementy z zakresu infrastruktury technicznej (budowa dróg gminnych i uzbrojenia), należące do zadań własnych gminy, których realizacja może obciążyć budżet gminy.