



DZIENNIK URZĘDOWY

WOJEWÓDZTWA MAŁOPOLSKIEGO

Kraków, dnia 3 stycznia 2024 r.

Poz. 18

UCHWAŁA NR XLI/360/23 RADY GMINY ŁUKOWICA

z dnia 21 grudnia 2023 roku

w sprawie uchwalenia Statutu Sołectwa Owieczka

Na podstawie art. 18 ust. 2 pkt. 7, art. 35 ust. 1 i art. 40 ust. 2 pkt 1 ustawy z dnia 8 marca 1990 roku o samorządzie gminnym (t.j. Dz. U. z 2023 r., poz. 40 ze zm.) Rada Gminy Łukowica – po przeprowadzeniu konsultacji społecznych z mieszkańcami poszczególnych sołectw, uchwala co następuje:

§ 1. Uchwala się Statut Sołectwa Owieczka, w brzmieniu stanowiącym załącznik do niniejszej uchwały.

§ 2. Traci moc Uchwała Nr XXIV/155/05 Rady Gminy Łukowica z dnia 26 września 2005 r. w sprawie uchwalenia statutów sołectw Gmina Łukowica (Dz. Urz. Woj. Mał. z 2005 r. Nr 622, poz. 4258).

§ 3. Wykonanie uchwały powierza się Wójtowi Gminy Łukowica.

§ 4. 1. Uchwała podlega ogłoszeniu w Dzienniku Urzędowym Województwa Małopolskiego.

2. Uchwała wchodzi w życie po upływie 14 dni od dnia ogłoszenia i stosuje się ją do kadencji organów gminy następujących po kadencji, w czasie której niniejsza uchwała weszła w życie.

Przewodnicząca Rady Gminy

mgr Klaudia Janik-Wojtanowska

Załącznik do
Uchwały Nr XLI/360/23
Rady Gminy Łukowica
z dnia 21 grudnia 2023 r.



STATUT

SOŁECTWA OWIECZKA

Łukowica, grudzień 2023 r.

Załącznik do
Uchwały Nr XLI/360/23
Rady Gminy Łukowica
z dnia 21 grudnia 2023 r.

STATUT SOŁECTWA OWIECZKA

Rozdział 1. Postanowienia ogólne

§ 1.

Ilekroć w niniejszym Statucie jest mowa o:

- 1) Sołectwie - należy przez to rozumieć sołectwo Owieczka,
- 2) Samorządzie Mieszkańców – ogół mieszkańców sołectwa Owieczka,
- 3) Gminie - należy przez to rozumieć Gminę Łukowica,
- 4) Radzie Gminy - należy przez to rozumieć Radę Gminy Łukowica,
- 5) Radzie Sołeckiej - należy rozumieć Radę Sołecką Sołectwa Owieczka,
- 6) Wójcie - należy przez to rozumieć Wójta Gminy Łukowica,
- 7) Sołtysie - należy przez to rozumieć Sołtysa Sołectwa Owieczka,
- 8) Urzędzie Gminy - należy przez to rozumieć Urząd Gminy Łukowica,
- 9) Statucie Gminy - należy przez to rozumieć Statut Gminy Łukowica,
- 10) Statucie Sołectwa – należy przez to rozumieć Statut Sołectwa Owieczka.

Rozdział 2. Obszar działania sołectwa

§ 2.

1. Ogół mieszkańców sołectwa stanowi Samorząd Mieszkańców Sołectwa Owieczka.
2. Nazwa Samorządu mieszkańców brzmi: Sołectwo Owieczka.

§ 3.

Sołectwo jest jednostką pomocniczą gminy, której mieszkańcy wspólnie z innymi sołectwami tworzą wspólnotę samorządową Gminy Łukowica.

§ 4.

1. Teren działania sołectwa obejmuje wieś Owieczka, której powierzchnia wynosi 217 ha.
2. Granice sołectwa przedstawia mapa stanowiąca załącznik do niniejszego Statutu.

Rozdział 3. Organizacja i zakres działania

§ 5.

1. Sołectwo tworzy i znosi Rada Gminy w drodze uchwały po przeprowadzeniu konsultacji z mieszkańcami wsi lub z ich inicjatywy.
2. Zasady tworzenia i podziału oraz znoszenia sołectw określa Statut Gminy.

§ 6.

Do zadań samorządu mieszkańców sołectwa należy:

- 1) współpraca z właściwymi organami w zakresie ochrony zdrowia, pomocy społecznej, oświaty, kultury, kultury fizycznej, porządku publicznego, ochrony przeciwpożarowej, rozwoju gospodarczego,
- 2) kształtowanie zasad współżycia społecznego,
- 3) organizowanie wspólnych prac na rzecz miejsca zamieszkania,
- 4) inicjowanie wspólnych przedsięwzięć na rzecz społeczności lokalnej,
- 5) współpraca z radnymi z terenu sołectwa.

§ 7.

Do zakresu działań sołectwa należą wszystkie sprawy publiczne mające istotne znaczenie dla mieszkańców, a w szczególności:

- 1) opiniowanie spraw dotyczących sołectwa, z którymi zwróci się Rada Gminy,
- 2) występowanie do Wójta i Rady Gminy z wnioskami w sprawach sołectwa.

§ 8.

1. Sołectwo współpracuje z organami gminy w następujących sprawach:
 - 1) gospodarki terenami, ochrony środowiska,
 - 2) lokalnych dróg, mostów i placów,
 - 3) wodociągów zaopatrzenia w wodę, kanalizacji, usuwania i oczyszczania ścieków,
 - 4) ochrony zdrowia i pomocy społecznej,
 - 5) porządku publicznego i ochrony przeciwpożarowej,
 - 6) utrzymania obiektów i urządzeń użyteczności publicznej położonych na terenie sołectwa,
 - 7) czynów społecznych.
2. Realizując zadanie, o którym mowa w ust. 2 samorząd mieszkańców wsi rozporządza dochodami z tego źródła na zasadach określonych w Statucie Gminy Łukowica.
3. Obsługę finansową sołectwa wykonuje Urząd Gminy.
4. Sołectwo nie tworzy własnego budżetu.
5. Gospodarka finansowa prowadzona jest tylko w ramach budżetu gminy.
6. Wszystkie uzyskane przez sołectwo dochody winny być odprowadzane na rachunek Gminy.

§ 9.

1. Sołectwo sprawuje zwykły zarząd mieniem komunalnym położonym na jego terenie.
2. Czynności prawne związane z zarządaniem i korzystaniem z mienia komunalnego przekazanego Sołectwu a dotyczące sprzedaży, zamiany, darowizny, wymagają zajęcia stanowiska przez Zebranie Wiejskie.
3. Opinia Zebrania Wiejskiego nie jest wiążąca.

§ 10.

Zadania określone w § 5 sołectwo realizuje w szczególności poprzez:

- 1) podejmowanie uchwał w sprawach sołectwa w ramach posiadanych kompetencji,
- 2) opiniowanie spraw należących do zakresu działania samorządu mieszkańców,
- 3) występowanie z wnioskami do Rady Gminy o rozpatrzenie spraw, których załatwienie wykacza poza możliwości mieszkańców sołectwa,

- 4) współpraca z radnymi z terenu sołectwa oraz kierowanie do nich wniosków dotyczących sołectwa,
- 5) ustalenie uchwałą Zebrania Wiejskiego zadań dla sołtysa do realizacji między zebraniem wiejskimi.

§ 11.

Dla realizacji wspólnych przedsięwzięć Samorząd Sołectwa nawiązuje współpracę z samorządami mieszkańców sąsiednich sołectw, może podejmować wspólne uchwały określające zakres i sposób wykonania wspólnych zadań.

Rozdział 4. Organy sołectwa i ich kompetencje

§ 12.

Organami sołectwa są:

- 1) zebranie wiejskie,
- 2) sołtys.

§ 13.

1. Organem uchwałodawczym w sołectwie jest zebranie wiejskie.
2. Organ uchwałodawczy podejmuje uchwały we wszystkich sprawach należących do zakresu działania sołectwa.
3. Prawo do udziału w zebraniach, o którym mowa w ust. 1 mają stali mieszkańcy sołectwa, uprawnieni do głosowania.
4. Do wyłącznej kompetencji zebrania wiejskiego należy:
 - 1) wybór rady sołectwa,
 - 2) wyrażanie stanowiska sołectwa w sprawach określonych przepisami prawa lub gdy o zajęcie stanowiska wystąpi organ gminy,
 - 3) dokonywanie okresowych ocen działalności sołtysa i rady sołectwa.

§ 14.

1. Organem wykonawczym w sołectwie jest sołtys.
2. Działania sołtysa wspomaga Rada Sołectwa.
3. Sołtys kieruje pracami Rady Sołectwa.
4. Kadencja sołtysa i rady sołectwa trwa 5 lat i upływa z dniem wyboru organu wykonawczego na nową kadencję.

§ 15.

1. Do zadań i kompetencji sołtysa należy w szczególności:
 - 1) zwoływanie zebrań wiejskich,
 - 2) zwoływanie posiedzeń rady sołectwa,
 - 3) wykonywanie uchwał zebrania wiejskiego,
 - 4) organizowanie i koordynowanie przy współpracy z działającymi organizacjami społecznymi inicjatyw i przedsięwzięć społecznych mających na celu poprawę warunków życia mieszkańców sołectwa,

- 5) działanie stosownie do uchwał zebrania wiejskiego, Rady Gminy i zarządzeń Wójta,
 - 6) reprezentowanie sołectwa wobec organów gminy,
 - 7) kierowanie pracami rady sołectkiej,
 - 8) kierowanie realizacją uchwał zebrania wiejskiego i rady sołectkiej,
 - 9) występowanie z wnioskami dotyczącymi potrzeb sołectwa i jego mieszkańców,
 - 10) wykonywanie zadań należących do sołtysa z mocy ogólnie obowiązujących przepisów z zakresu obronności, ochrony p.poż, inkasa podatków i opłat, zapobieganie klęskom żywiołowym oraz usuwanie ich skutków,
 - 11) składanie na zebraniu wiejskim sprawozdania ze swojej działalności oraz działalności rady sołectkiej,
 - 12) współdziałanie z organami gminy w zakresie publikacji przepisów gminnych i informacji urzędowych w celu umożliwienia mieszkańcom zapoznania się z nimi.
2. Sołtys z mocy prawa korzysta z ochrony prawnej przysługującej funkcjonariuszom publicznym.
 3. Pełnienie funkcji sołtysa ma charakter społeczny.
 4. Sołtys nie będący radnym bierze udział w sesjach Rady Gminy.
 5. Na sesjach Rady Gminy sołtysowi przysługuje prawo występowania z głosem doradczym. Może również zgłaszać wnioski w imieniu zebrania wiejskiego.
 6. Za udział w sesjach Rady Gminy oraz za załatwianie różnorodnych problemów wsi i wszelkie dojazdy do siedziby Urzędu Gminy sołtys otrzymuje zryczałtowaną dietę ustaloną uchwałą Rady Gminy.
 7. Przy wykonywaniu swoich zadań sołtys trwale współdziała z radą sołectką.

§ 16.

1. Rada sołectka składa się z 3 do 5 osób.
2. Sołtys nie jest członkiem Rady Sołectkiej, lecz kieruje jej pracami.
3. Do obowiązków rady sołectkiej należy wspomaganie działalności sołtysa. Rada sołectka ma charakter opiniodawczy i doradczy.
4. Posiedzenia rady sołectkiej zwołuje sołtys stosownie do potrzeb wynikających z bieżącej działalności i kieruje jej obradami.
5. Do zadań i kompetencji rady sołectkiej należy:
 - 1) przygotowanie zebrań wiejskich,
 - 2) opracowanie i przedkładanie zebraniu wiejskiemu projektów uchwał w sprawach będących przedmiotem rozpatrywania przez zebranie,
 - 3) opracowanie i przedkładanie zebraniu wiejskiemu projektów programów pracy samorządu wsi,
 - 4) występowanie wobec zebrania wiejskiego z inicjatywą rozwiązywania problemów sołectwa i realizacji zadań samorządu wsi,
 - 5) decydowanie o sprawach współdziałania z właściwymi organami społecznymi w celu wspólnej realizacji zadań.
6. W posiedzeniach rady sołectkiej mogą brać udział radni oraz przedstawiciele organizacji społecznych działających na terenie sołectwa.
7. Ustalenia rady sołectkiej zapadają zwykłą większością głosów przy obecności co najmniej połowy członków.
8. Na zebraniach wiejskich sołtys składa informacje o działalności rady sołectkiej.
9. Działalność w radzie sołectkiej ma charakter społeczny.

Rozdział 5.**Zasady i tryb zwoływania zebrania wiejskich oraz warunki ważności podejmowanych uchwał.****§ 17.**

1. Zebranie wiejskie zwoływane jest przez sołtysa:
 - 1) z własnej inicjatywy,
 - 2) na pisemny wniosek 1/5 mieszkańców uprawnionych do udziału w zebraniu,
 - 3) na wniosek Wójta.
2. Zebranie wiejskie na pisemny wniosek mieszkańców lub wniosek Wójta powinno być zwołane najpóźniej w terminie 14 dni od dnia złożenia wniosku.
3. Wójt może zwołać zebranie wiejskie w przypadku, gdy sołtys nie zwoła zebrania w terminie określonym w ust. 2,
4. Zebrania odbywają się w miarę potrzeb, co najmniej raz w roku.

§ 18.

1. Zawiadomienie o zebraniu powinno określać dzień, godzinę i miejsce jego odbycia oraz proponowany porządek zebrania.
2. Zebranie jest ważne bez względu na liczbę obecnych na zebraniu, jeżeli mieszkańcy sołectwa zostali o nim powiadomieni w sposób zwyczajowo przyjęty, co najmniej 7 dni przed wyznaczonym terminem, z wyłączeniem Zebrania Wiejskich zwołanych w sprawach opisanych w § 6 Statutu Gminy Łukowica.

§ 19.

1. Zebranie wiejskie otwiera sołtys i przewodniczy jego obradom, a w razie jego nieobecności – członek rady sołectkiej upoważniony przez sołtysa.
2. W przypadku, gdy sołtys nie może prowadzić zwołanego zebrania i gdy nie udzielił upoważnienia żadnemu z członków rady sołectkiej, obradom zebrania przewodniczy członek rady sołectkiej wybrany przez zebranie wiejskie.
3. Porządek obrad przyjmuje zebranie wiejskie na podstawie projektu przedłożonego przez sołtysa.
4. Głosu w dyskusji udziela sołtys lub prowadzący zebranie.
5. Obsługę zebrania zapewnia Wójt.
6. Z zebrania sporządza się protokół, który podpisuje osoba przewodnicząca zebraniu i protokolant.
7. Dopuszcza się rejestrację zebrania na nośnikach elektronicznych, które są przechowywane przez okres 2 lat w Urzędzie Gminy.
8. Do protokołu załącza się listę obecności, podjęte uchwały i inne dokumenty.
9. Protokół z zebrania wraz z uchwałami i innymi dokumentami, sołtys przekazuje Wójtowi w terminie 7 dni po odbyciu zebrania.
10. Uchwały na zebraniach zapadają zwykłą większością głosów mieszkańców biorących udział w zebraniu w głosowaniu jawnym, chyba, że inny tryb wynika z postanowień niniejszego statutu.
11. Uchwały zebrania wiejskiego podpisuje sołtys lub osoba przewodnicząca zebraniu.
12. Wójt Gminy w zależności od charakteru spraw, załatwia je we własnym zakresie lub przekazuje do rozpatrzenia na sesji Rady Gminy.
13. O sposobie załatwienia spraw informuje się sołtysa, w formie pisemnej.

§ 20.

1. Działalność organów sołectwa i rady sołeckiej jest jawna.
2. Jawność działania obejmuje w szczególności prawo obywateli do uzyskania informacji o działalności organów sołectwa, prawo wglądu do protokołów z zebrań wiejskich i posiedzeń rady sołeckiej, prawo zapoznania się z uchwałami zebrania wiejskiego oraz pisemnymi odpowiedziami organów gminy na uchwały lub wnioski zebrania wiejskiego.

Rozdział 6.**Zasady i tryb wyborów Sołtysa i Rady Sołeckiej****§ 21.**

1. Wybory sołtysa zarządza Rada Gminy określając datę, godzinę, siedziby sołeckich komisji wyborczych oraz kalendarz wyborczy.
2. Zarządzenie wyborów następuje w terminie do 6 miesięcy od dnia wyborów samorządowych.
3. Do przeprowadzenia wyborów Wójt powołuje:
 - 1) Gminną Komisję ds. Wyborów Sołtysów spośród pracowników Urzędu Gminy w składzie 3 osób,
 - 2) Sołeckie Komisje Wyborcze w składzie minimum 3 osób, w tym jedna osoba wskazana przez Wójta spośród pracowników Urzędu Gminy, jeden radny Gminy oraz po jednej osobie zgłoszonej przez poszczególnych kandydatów na sołtysów.
4. Do zadań Gminnej Komisji ds. Wyborów Sołtysów należy:
 - 1) rejestrowanie kandydatów na sołtysów,
 - 2) przygotowanie do druku obwieszczeń wyborczych i podanie ich do publicznej wiadomości,
 - 3) odebranie od Sołeckiej Komisji Wyborczej protokołów głosowania na sołtysa, sprawdzenie oraz przekazanie Wójtowi.
5. Pierwsze posiedzenie Gminnej Komisji ds. Wyborów Sołtysów organizuje Wójt. Komisja na pierwszym posiedzeniu wybiera ze swego grona przewodniczącego i jego zastępcę.
6. Do zadań sołeckich komisji wyborczych należy:
 - 1) przygotowanie lokalu wyborczego,
 - 2) przeprowadzenie głosowania w obwodzie,
 - 3) ustalenie wyników głosowania i podanie ich do wiadomości publicznej,
 - 4) sporządzenie protokołu z głosowania,
 - 5) przekazanie do Gminnej Komisji ds. Wyborów Sołtysów protokołu z głosowania, oddanych i nie wykorzystanych kart do głosowania.
7. Kandydat na sołtysa zgłasza do Wójta jednego kandydata na członka Sołeckiej Komisji Wyborczej spośród mieszkańców stale zamieszkałych w sołectwie.
8. Zgłoszenie powinno zawierać: imię i nazwisko, adres zamieszkania oraz zgodę kandydata na członka komisji.
9. Osoby powołane do Gminnej Komisji ds. Wyborów Sołtysów i Sołeckich Komisji Wyborczych nie mogą kandydować na sołtysa.
10. W skład komisji, o których mowa w ust. 9, nie mogą również wchodzić osoby będące w stosunku do osób, które wyraziły zgodę na kandydowanie na sołtysa: małżonkami, rodzeństwem, dziećmi, rodzicami.
11. Praca członków Gminnej Komisji ds. Wyborów Sołtysów i Sołeckich Komisji Wyborczych ma charakter społeczny.

12. Zmian i uzupełnień w składzie Gminnej Komisji ds. Wyborów Sołtysów i Sołeckich Komisji Wyborczych dokonuje Wójt.
13. W przypadku braku zgłoszeń kandydatów do sołeckiej komisji wyborczej, składy osobowe ustala Wójt spośród wyborców stale zamieszkałych w sołectwie.
14. Pierwsze posiedzenie Sołeckiej Komisji Wyborczej zwołuje Wójt. Komisja na pierwszym posiedzeniu wybiera przewodniczącego i zastępcę.

§ 22.

1. Okręgiem wyborczym jest sołectwo.
2. Wybory przeprowadza się na podstawie spisu wyborców, w którym osoba biorąca udział w głosowaniu – poprzez złożenie podpisu, potwierdza otrzymanie karty do głosowania.
3. Spisy wyborców sporządza Wójt, oddzielnie dla każdego sołectwa, na podstawie stałego rejestru wyborców w Gminie.
4. Wybory na sołtysa są powszechne, równe, bezpośrednie i tajne. Prawo wybierania ma każdy mieszkaniec sołectwa, który najpóźniej w dniu wyborów kończy 18 lat i jest ujęty w rejestrze wyborców Gminy.
5. Nie mają prawa wybierania osoby:
 - 1) ubezwłasnowolnione całkowicie lub częściowo prawomocnym orzeczeniem sądu.
 - 2) pozbawione praw publicznych prawomocnym orzeczeniem sądu lub prawomocnym orzeczeniem trybunału stanu.
6. Kandydować na sołtysa może każdy, kto posiada prawo wybierania, ma ukończone 18 lat i stale zamieszkuje na obszarze działania sołectwa.
7. Kandydatów na sołtysa zgłasza się do Gminnej Komisji ds. Wyborów Sołtysów w terminie określonym w kalendarzu wyborczym.
8. Zgłoszenie danego kandydata powinno zawierać imię i nazwisko, adres zamieszkania, wiek i powinno być poparte co najmniej przez 15 wyborców stale zamieszkałych w sołectwie.
9. Do każdego zgłoszenia kandydata na sołtysa należy dołączyć pisemne oświadczenie kandydata o wyrażeniu zgody na kandydowanie.
10. Wyborca może udzielić poparcia dowolnej liczbie kandydatów.
11. Gminna Komisja ds. Wyborów Sołtysów na podstawie pisemnych zgłoszeń rejestruje kandydatów na sołtysa, a następnie w terminie wynikającym z kalendarza wyborczego – w sposób zwyczajowo przyjęty, podaje do wiadomości wyborców dane zgłoszonych kandydatów na sołtysa.
12. W przypadku braku zgłoszeń kandydatów na sołtysa, przedłuża się termin zgłaszania kandydatów o 7 dni, informując o tym mieszkańców sołectwa.

§ 23.

1. Drukowanie, zabezpieczenie oraz dostarczenie kart do głosowania sołeckim komisjom wyborczym zapewnia Wójt.
2. Na karcie do głosowania znajdują się imiona i nazwiska kandydatów umieszczone w porządku alfabetycznym, przy każdym kandydacie z lewej strony znajduje się kratka. Karty do głosowania opatruje się pieczętą Urzędu Gminy.
3. W przypadku głosowania na sołtysa wyborca głosuje na kandydata, stawiając znak „x” w kratce oznaczonej słowem „tak” z lewej strony obok nazwiska kandydata.

4. Postawienie znaku „x” w kratce oznaczonej słowem „nie” z lewej strony obok nazwiska kandydata oznacza, że jest to głos ważny oddany przeciwko wyborowi kandydata na sołtysa.
5. Karty nieważne to karty:
 - 1) inne niż urzędowo ustalone,
 - 2) nieopatrzone pieczętką Urzędu Gminy
6. Sołecka Komisja Wyborcza ustala, na podstawie ważnych kart do głosowania, liczbę głosów nieważnych oraz liczbę głosów ważnie oddanych na poszczególnych kandydatów.
7. Głos będzie ważny tylko wtedy jeżeli:
 - 1) zostanie oddany na urzędowej karcie do głosowania,
 - 2) na karcie do głosowania na sołtysa wyborca postawi znak „x” w tylko jednej kratce.
8. Za nieważny uważa się głos, jeżeli na karcie do głosowania postawiono znak „x” w dwóch lub więcej kratkach lub nie postawiono znaku „x” w żadnej kratce.
9. Za wybranego uznaje się kandydata, który otrzymał najwięcej ważnie oddanych głosów.
10. Jeżeli dwóch lub więcej kandydatów otrzymało równą liczbę głosów uprawniającą do przyznania mandatu przeprowadza się drugą turę wyborów. Wyboru sołtysa dokonuje się spośród kandydatów, którzy otrzymali jednakową ilość głosów.
11. Jeżeli w wyborach na sołtysa zgłoszony został jeden kandydat, za wybranego na sołtysa uważa się go w sytuacji, gdy w głosowaniu otrzymał więcej niż połowę ważnie oddanych głosów.
12. W przypadku gdy kandydat na sołtysa nie otrzymał więcej niż połowę ważnie oddanych głosów, przeprowadza się drugą turę wyborów wg kalendarza wyborczego.

§ 24.

1. Kandydat może prowadzić kampanię wyborczą.
2. Nie prowadzi się kampanii wyborczej w dniu wyborów.

§ 25.

1. Głosowanie przeprowadza się w lokalu Sołeckiej Komisji Wyborczej w godzinach od 7³⁰ do 14⁰⁰ w dniu ustawowo wolnym od pracy. Głosowania przerywać nie wolno.
2. W lokalu wyborczym znajduje się urna wyborcza, miejsce zasłonięte zapewniające tajność głosowania, oraz godło państwowe.
3. Przed rozpoczęciem głosowania Sołecka Komisja Wyborcza sprawdza, czy urna jest pusta, po czym zamyka ją i opieczętowuje pieczętką Urzędu Gminy oraz ustala liczbę otrzymanych kart do głosowania.
4. Od chwili opieczętowania aż do zakończenia głosowania urny otwierać nie wolno.
5. W lokalu wyborczym od chwili rozpoczęcia głosowania do chwili jego zakończenia powinni być obecni: przewodniczący lub jego zastępca i co najmniej jeden członek komisji.
6. Od chwili rozpoczęcia prac komisji do chwili ustalenia wyników głosowania w lokalu wyborczym mogą być obecni mężowie zaufania, wyznaczeni przez kandydatów na Sołtysa. Mąż zaufania winien przedłożyć pisemne pełnomocnictwo wystawione przez kandydata, którego reprezentuje.
7. Karty do głosowania wydawane są wyborcom przez Sołecką Komisję Wyborczą na podstawie dokumentu stwierdzającego tożsamość. Odbiór karty do głosowania potwierdzany jest podpisem w odpowiedniej rubryce spisu wyborców. W przypadku odmowy złożenia podpisu zamieszcza się o tym adnotację.

§ 26.

1. Niezwłocznie po zakończeniu głosowania Sołecka Komisja Wyborcza ustala wyniki głosowania w sołectwie.
2. Komisja ustala na podstawie spisu wyborców liczbę osób uprawnionych do głosowania oraz liczbę wyborców, którym wydano karty do głosowania.
3. Komisja ustala liczbę nie wykorzystanych kart do głosowania, a następnie karty te umieszcza w zapieczętowanych i opisanych pakietach.
4. Przewodniczący komisji w obecności jej członków otwiera urnę, po czym komisja liczy znajdujące się w niej karty do głosowania, ustalając w ten sposób liczbę oddanych głosów.
5. Kart do głosowania przedartych, całkowicie na dwie lub więcej części, nie bierze się pod uwagę przy obliczeniach.
6. Dopiski umieszczone na karcie do głosowania nie mają wpływu na ważność głosu.
7. Gdy liczba oddanych kart do głosowania różni się od liczby osób, którym wydano karty do głosowania, komisja podaje w protokole przypuszczalną przyczynę tej niezgodności.

§ 27.

1. Z wykonania swoich czynności Sołecka Komisja Wyborcza sporządza protokół w dwóch egzemplarzach, który powinien zawierać:
 - 1) liczba osób uprawnionych do głosowania,
 - 2) liczba otrzymanych i niewykorzystanych kart,
 - 3) liczba wyborców, którym wydano karty do głosowania,
 - 4) liczba oddanych kart do głosowania,
 - 5) liczba kart nieważnych,
 - 6) liczba kart ważnych,
 - 7) liczba głosów ważnych,
 - 8) liczba głosów nieważnych,
 - 9) liczba głosów ważnie oddanych na poszczególnych kandydatów.
2. W protokole podaje się czas rozpoczęcia i zakończenia głosowania oraz omawia inne istotne okoliczności związane z przebiegiem głosowania i ustaleniem wyników głosowania.
3. Protokół podpisują i każdą ze stron parafują wszystkie osoby wchodzące w skład sołeckiej komisji wyborczej obecne przy jego sporządzeniu. Protokół opatruje pieczętą Urzędu Gminy.
4. Niezwłocznie po sporządzeniu protokołu Sołecka Komisja Wyborcza przekazuje jeden egzemplarz protokołu, a także oddane karty i nie wykorzystane karty do głosowania do Gminnej Komisji ds. Wyborów Sołtysów oraz podaje do publicznej wiadomości wyniki wyborów poprzez wywieszenie drugiego egzemplarza protokołu w siedzibie lokalu wyborczego w miejscu widocznym dla wyborców.

§ 28.

Gminna Komisja ds. Wyborów Sołtysów wydaje obwieszczenie o wynikach wyborów na podstawie otrzymanych protokołów od sołeckich komisji wyborczych.

§ 29.

Wójt Gminy ustala wzory druków w drodze zarządzenia:

- 1) zgłoszenie kandydata na sołtysa,
- 2) oświadczenia kandydata o wyrażeniu zgody na kandydowanie,

- 3) lista osób popierających kandydata,
- 4) potwierdzenie zgłoszenia do rejestracji kandydata na sołtysa,
- 5) protokół rejestracji kandydata na sołtysa,
- 6) zgłoszenie kandydata na członka sołeckiej komisji wyborczej,
- 7) wzór karty do głosowania na sołtysa,
- 8) wzór karty do głosowania na sołtysa w przypadku zgłoszenia jednego kandydata,
- 9) wzór protokołu z przeprowadzonych wyborów sołtysa.

§ 30.

1. Odwołanie sołtysa może nastąpić na zwołanym przez Wójta zebraniu wiejskim w głosowaniu tajnym, bezwzględną większością głosów, w obecności co najmniej 1/10 stałych mieszkańców sołectwa uprawnionych do głosowania.
2. Wniosek w sprawie odwołania sołtysa składany jest do Wójta w formie pisemnej i podpisany przez co najmniej 1/10 mieszkańców sołectwa uprawnionych do głosowania, stale zamieszkałych na terenie sołectwa.
3. Z wnioskiem o odwołanie sołtysa może zwrócić się do zebrania wiejskiego również Wójt, jeżeli sołtys nie wywiązuje się z obowiązków, dopuścił się czynu dyskwalifikującego go w opinii środowiska, a w szczególności gdy został prawomocnym wyrokiem sądu skazany za przestępstwo popełnione z chęci zysku lub innych niskich pobudek.
4. Utrata mandatu sołtysa następuje w skutek:
 - 1) pisemnego zrzeczenia się funkcji,
 - 2) niemożności pełnienia funkcji lub nieobecności w miejscu zamieszkania dłużej niż 3 miesiące,
 - 3) śmierci sołtysa.
5. W przypadkach wymienionych w ust. 4 Wójt niezwłocznie zarządza wstąpienie w jego miejsce kandydata, który w wyborach uzyskał kolejno największą liczbę głosów i nie utracił prawa wybieralności. Przy równej liczbie głosów decyduje kolejność umieszczenia kandydata na liście, a w przypadku braku kandydatów do obsadzenia funkcji sołtysa zarządza przeprowadzenie wyborów w terminie 45 dni, od wystąpienia okoliczności wskazanej w ust. 4.

§ 31.

1. Radę Sołecką wybiera zebranie wiejskie na pierwszym posiedzeniu, zwołanym przez sołtysa, spośród stałych mieszkańców sołectwa, w terminie 30 dni od dnia wyboru sołtysa.
2. Członków rady sołeckiej wybiera się w głosowaniu tajnym.
3. Wybory przeprowadza Komisja Skrutacyjna w składzie trzech osób wybranych spośród uprawnionych uczestników zebrania. Członkiem komisji nie może być osoba kandydująca na członka rady sołeckiej.
4. Komisja wybiera ze swego grona przewodniczącego.
5. Do zadań komisji należy:
 - 1) przyjęcie zgłoszeń kandydatów,
 - 2) przygotowanie kart do głosowania,
 - 3) przeprowadzenie głosowania,
 - 4) ustalenie wyników tajnego głosowania,
 - 5) ogłoszenie wyników wyborów,
 - 6) sporządzenie protokołu o wynikach wyborów.

6. Protokół podpisują członkowie komisji oraz przewodniczący zebrania.
7. Karty do głosowania opatrzone są pieczętą Urzędu Gminy. Na karcie do głosowania uprawniony uczestnik głosowania wskazuje wybranego przez siebie kandydata przez postawienie znaku „x” w kratce z lewej strony obok jego nazwiska.
8. Za nieważny uważa się głos, jeżeli na karcie do głosowania postawiono znak „x” w kratce obok nazwisk większej ilości kandydatów, niż wybieranych w danym głosowaniu lub nie postawiono znaku „x” w kratce obok nazwiska żadnego kandydata.

§ 32.

1. Wybory Rady Sołeckiej odbywają się przy nieograniczonej liczbie kandydatów zgłoszonych bezpośrednio przez uprawnionych uczestników zebrania.
2. Uprawnieni do kandydowania są wyłącznie uczestnicy zebrania.
3. Warunkiem przyjęcia każdej kandydatury jest zgoda kandydata wyrażona ustnie w czasie zebrania.
4. Za wybranych uważa się kandydatów, którzy uzyskali największą liczbę głosów.

§ 33.

1. Rada Sołecka lub poszczególni członkowie Rady Sołeckiej mogą być przez Zebranie Wiejskie odwołani przed upływem kadencji, jeżeli nie wywiązują się ze swoich obowiązków, naruszając przepisy prawa, postanowienia uchwał lub zarządzeń organów gminy i zebrania wiejskiego, albo dopuścili się czynu dyskwalifikującego ich w opinii mieszkańców sołectwa.
2. Z wnioskiem o odwołanie Rady Sołeckiej może wystąpić sołtys lub grupa co najmniej 20 mieszkańców sołectwa, posiadających czynne prawo wyborcze.
3. Odwołanie następuje w głosowaniu tajnym, zwykłą większością głosów.
4. Wybory uzupełniające można przeprowadzić w trybie określonym § 31 na tym samym zebraniu na którym podjęto uchwałę o odwołaniu.
5. Wyborów uzupełniających nie przeprowadza się, jeżeli Skład Rady Sołeckiej zmniejszył się nie więcej niż 1/3.

Rozdział 7. Protest wyborczy

§ 34.

1. Protest wyborczy może złożyć stały mieszkaniec sołectwa do Rady Gminy w terminie 7 dni od dnia wyborów.
2. Rada Gminy w terminie 30 dni od daty wpłynięcia protestu wyborczego realizując swoje uprawnienia nadzorcze może wypowiedać się o ważności wyborów na sołtysa i może je unieważnić gdy okaże się, że przeprowadzono je z naruszeniem przepisów ustawy o samorządzie gminnym tj. złamanie tajności, bezpośredniości lub uniemożliwienie wzięcia udziałów w wyborach stałym mieszkańcom, pod warunkiem, że jedna z tych przesłanek lub wszystkie faktycznie przesądziły o wyniku wyborów.
3. W przypadku unieważnienia wyborów Rada Gminy w terminie 30 dni wyznacza termin ponownych wyborów.
4. Do czasu rozpatrzenia protestu wyborczego obowiązki sołtysa pełni ustępujący sołtys.

Rozdział 8.
Nadzór nad działalnością Sołectwa.

§ 35.

Nadzór nad działalnością sołectwa sprawowany jest na podstawie kryteriów zgodności z prawem, celowości, rzetelności i gospodarności.

§ 36.

Organami nadzoru nad działalnością sołectwa są Rada Gminy i Wójt .

§ 37.

Organy nadzoru mają prawo żądać niezbędnych informacji, danych i wyjaśnień dotyczących funkcjonowania jednostki pomocniczej gminy oraz uczestnictwa w posiedzeniach ich organów.

§ 38.

1. Uchwała zebrania wiejskiego sprzeczna z prawem jest nieważna.
2. O nieważności uchwały w całości lub w części orzeka Rada Gminy w terminie nie dłuższym niż 30 dni od dnia doręczenia uchwały.

Rozdział 9.
Postanowienia końcowe:

§ 39.

Zmiany Statutu Sołectwa dokonuje Rada Gminy.

§ 40.

W przypadkach spornych postanowienia Statutu Sołectwa interpretuje wiążąco Rada Gminy.

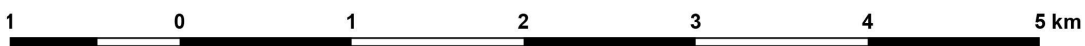
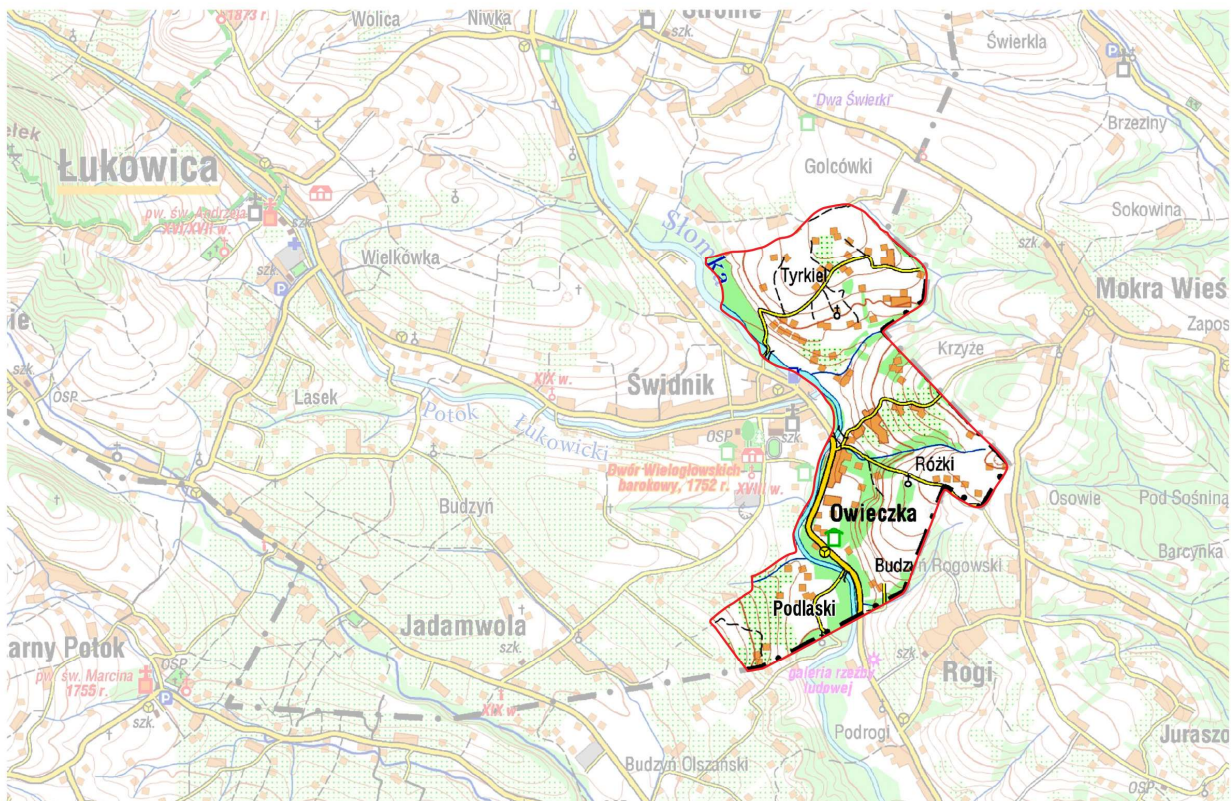
Przewodnicząca Rady Gminy
mgr Klaudia Janik-Wojtanowska

Załącznik do Statutu Sołectwa Owieczka



SOŁECTWO

OWIECZKA



Przewodnicząca Rady Gminy
mgr Klaudia Janik-Wojtanowska
str. 15