



DZIENNIK URZĘDOWY

WOJEWÓDZTWA MAŁOPOLSKIEGO

Kraków, dnia 12 lipca 2024 r.

Poz. 4850

UCHWAŁA* NR III/54/2024 RADY MIEJSKIEJ W STARYM SĄCZU

z dnia 28 czerwca 2024 r.

w sprawie uchwalenia zmiany Miejscowego Planu Zagospodarowania Przestrzennego „Barcice”

Na podstawie art. 18 ust. 2 pkt 5 ustawy z dnia 8 marca 1990 r. o samorządzie gminnym (Dz. U. z 2024 r. poz. 609, z późn. zm.), art. 20 ust. 1 ustawy z dnia 27 marca 2003 r. o planowaniu i zagospodarowaniu przestrzennym (Dz. U. z 2023 r. poz. 977, z późn. zm.) oraz w związku z Uchwałą Nr LI/908/2022 Rady Miejskiej w Starym Sączu z dnia 31 sierpnia 2022 r. w sprawie przystąpienia do sporządzenia zmiany Miejscowego Planu Zagospodarowania Przestrzennego „Barcice”, po stwierdzeniu, że plan miejscowy nie narusza ustaleń Studium Uwarunkowań i Kierunków Zagospodarowania Przestrzennego Gminy i Miasta Stary Sącz, przyjętego Uchwałą Nr XXVIII/73/2000 Rady Miejskiej w Starym Sączu z dnia 11 września 2000 roku, zmienionego Uchwałą Nr XXVI/328/08 Rady Miejskiej w Starym Sączu z dnia 28 lipca 2008 roku oraz Uchwałą Nr LI/667/2014 z dnia 29 września 2014 r., Rada Miejska w Starym Sączu, uchwała co następuje:

§ 1. 1. Uchwała się zmianę Miejscowego Planu Zagospodarowania Przestrzennego „Barcice” zwaną dalej „planem”.

2. Załącznikami do niniejszej uchwały są:

- 1) część graficzna miejscowego planu zagospodarowania przestrzennego, będąca integralną częścią niniejszej uchwały, sporządzona w skali 1:1000 na mapie pochodzącej z Powiatowego Ośrodka Dokumentacji Geodezyjnej i Kartograficznej w Nowym Sączu, stanowiąca załącznik nr 1 do uchwały;
- 2) rozstrzygnięcie o sposobie rozpatrzenia uwag wniesionych do projektu planu, stanowiące załącznik nr 2 do uchwały;
- 3) dane przestrzenne stanowiące załącznik nr 3 do uchwały.

§ 2. 1. Następujące oznaczenia graficzne na części graficznej są ustaleniami planu:

- 1) granica obszaru objętego planem;
- 2) linie rozgraniczające tereny o różnym przeznaczeniu lub różnych zasadach zagospodarowania;
- 3) przeznaczenie terenu.

2. Pozostałe niewymienione w ust. 1 elementy części graficznej mają charakter informacyjny i nie stanowią ustaleń planu.

§ 3. Ilekroć w niniejszej uchwale jest mowa o:

- 1) **planie** – należy przez to rozumieć miejscowy plan zagospodarowania przestrzennego, o którym mowa w §1;

* Publikacja niniejszej uchwały nie uwzględnia ewentualnych czynności nadzorczych podejmowanych przez Wojewodę Małopolskiego.

- 2) **terenie** – należy przez to rozumieć teren wyznaczony w planie, ograniczony na części graficznej liniami rozgraniczającymi;
- 3) **podstawowym przeznaczeniu** – należy przez to rozumieć ustalony w planie sposób zagospodarowania działek budowlanych w obrębie obszaru wyznaczonego liniami rozgraniczającymi, któremu winny być podporządkowane inne sposoby zagospodarowania, wzbogacające podstawowy sposób zagospodarowania;
- 4) **dojazdach niewydzielonych** – należy przez to rozumieć nie wydzielone liniami rozgraniczającymi na części graficznej istniejące i projektowane dojazdy, zapewniające obsługę obiektów w ramach terenów inwestycji przez dostęp do dróg publicznych;
- 5) **przepisach odrębnych** – należy przez to rozumieć obowiązujące w dniu uchwalenia planu przepisy ustaw wraz z aktami wykonawczymi.

2. Pozostałe określenia użyte w uchwale należy rozumieć zgodnie z ich definicjami określonymi w przepisach odrębnych.

§ 4. 1. Ustala się następujące symbole dla określenia **podstawowego przeznaczenia terenu**:

- 1) **WS** – teren wód powierzchniowych śródlądowych;
- 2) **Z** – teren zieleni;
- 3) **L** - teren lasów;
- 4) **RNR** - teren rolnictwa z zakazem zabudowy.

2. Wprowadza się następujące oznaczenia i zasady ich stosowania:

- 1) teren o różnym przeznaczeniu lub różnych zasadach zagospodarowania na części graficznej oraz w tekście niniejszej uchwały wyróżniono symbolem cyfrowo-literowym np. 1WS, gdzie:
 - a) cyfra – oznacza kolejny numer porządkowy terenu,
 - b) symbol literowy – oznacza klasę przeznaczenie terenu;
- 2) teren o różnym przeznaczeniu lub różnych zasadach zagospodarowania na części graficznej został ograniczony linią rozgraniczającą obowiązującą w osi jej oznaczenia graficznego.

§ 5. 1. Ustala się następujące zasady **ochrony środowiska, przyrody i krajobrazu**:

- 1) nakaz utrzymania ciągłości ekologicznej i funkcjonalności cieków lub rowów;
- 2) zachować warunki wynikające z położenia części terenów w obszarze Głównego Zbiornika Wód Podziemnych nr 439 warstw (F) Magura (Gorce) poprzez zagospodarowanie terenów zgodnie z ustaleniami szczegółowymi dla terenów oraz warunkami określonymi w ust.4 pkt 4;
- 3) zakaz realizacji inwestycji, których uciążliwość wykraczałaby poza granicę terenu lub granicę własności podmiotu prowadzącego działalność, na którym inwestycja będzie realizowana;
- 4) obowiązuje zakaz realizacji przedsięwzięć mogących zawsze znacząco oddziaływać na środowisko w rozumieniu przepisów odrębnych, za wyjątkiem sieci i urządzeń infrastruktury technicznej.

2. Ustala się następujące zasady **modernizacji, rozbudowy i budowy systemów komunikacji**:

- 1) dojazd z dróg publicznych, w tym znajdujących się poza obszarem planu, poprzez istniejące zjazdy bezpośrednie do działek zlokalizowanych bezpośrednio przy nich, poprzez dojazdy niewydzielone i ciągi pieszo-jezdne;
- 2) dojazdy niewydzielone w planie liniami rozgraniczającymi należy wytyczać z zgodnie z przepisami odrębnymi i uwzględniając możliwości prowadzenia lokalnych sieci uzbrojenia technicznego i zapewnienia dostępu służb ratowniczych.

3. **Zasady modernizacji, rozbudowy i budowy systemów infrastruktury technicznej są następujące**:

- 1) utrzymuje się przebiegi i lokalizację istniejących sieci, urządzeń i obiektów infrastruktury technicznej, w tym obsługujących obszar nie objęty planem;
- 2) ustala się możliwość prowadzenia robót budowlanych polegających na budowie, rozbudowie, przebudowie, montażu, remoncie lub rozbiórce i odłączeniu obiektów oraz urządzeń budowlanych infrastruktury

technicznej a także zmianie przebiegu sieci, lokalizacji nowych sieci, obiektów i urządzeń infrastruktury, miejsc przyłączenia sieci do zasilania, w sposób nie kolidujący z innymi ustaleniami planu, zachowując warunki przepisów odrębnych w tym zakresie;

- 3) ustala się nakaz powiązania sieci, obiektów i urządzeń infrastruktury technicznej z istniejącym układem zewnętrznym;
- 4) ustala się konieczność uwzględnienia ograniczeń określonych w przepisach odrębnych w zakresie zabudowy oraz zagospodarowania terenów bezpośrednio przylegających do sieci, urządzeń i obiektów infrastruktury technicznej;
- 5) ustala się zasadę lokalizacji sieci, obiektów i urządzeń z zakresu elektroenergetyki i telekomunikacji z nakazem uwzględniania ochrony zdrowia mieszkańców przed oddziaływaniem (promieniowaniem) pól elektromagnetycznych;
- 6) w zakresie **składowania i magazynowania odpadów:**
 - a) ustala się nakaz prowadzenia gospodarki odpadami komunalnymi i innymi na zasadach obowiązujących na terenie Gminy Stary Sącz, z segregacją odpadów u źródeł ich powstawania, przy zachowaniu obowiązujących w tym zakresie przepisów odrębnych,
 - b) obowiązuje zakaz postępowania z odpadami w sposób zagrażający zanieczyszczeniem wód, gleby i powietrza,
 - c) obowiązuje zakaz lokalizacji inwestycji z zakresu gospodarowania odpadami na obszarze planu;
- 7) w zakresie **zaopatrzenia w wodę:**
 - a) ustala się utrzymanie istniejącej sieci wodociągowej a także możliwości rozbudowy i przebudowy istniejącego systemu zaopatrzenia w wodę stosownie do potrzeb socjalno - bytowych, produkcji, usług oraz celów gaśniczych,
 - b) ustala się zaopatrzenie w wodę z wodociągu komunalnego,
 - c) dopuszcza się budowę, rozbudowę i przebudowę zbiorowej sieci wodociągowej o średnicy nie mniejszej niż \varnothing 110 mm; dopuszcza się korekty przebiegu istniejących sieci oraz miejsc przyłączenia sieci do zasilania, a także lokalizację nowych sieci, obiektów i urządzeń infrastruktury wodociągowej, stosownie do szczegółowych rozwiązań technicznych nie kolidujących z innymi ustaleniami planu;
- 8) w zakresie **gospodarki ściekowej:**
 - a) obowiązuje zakaz odprowadzania nieoczyszczonych ścieków do wód powierzchniowych, podziemnych i bezpośrednio do gruntu oraz stosowania rozwiązań technicznych, które mogłyby powodować dostawanie się zanieczyszczeń do wód i gleby, a także zakaz lokalizacji wylewisk, zbiorników z substancjami toksycznymi; lokalizacja zbiorników z substancjami ropopochodnymi przy uwzględnieniu przepisów odrębnych,
 - b) lokalizacja obiektów, urządzeń i sieci kanalizacyjnej względem zadrzewień z uwzględnieniem wymaganych odległości dla umożliwienia dostępu i obsługi eksploatacyjnej;
- 9) w zakresie **infrastruktury energetycznej:**
 - a) zaopatrzenie w energię elektryczną z istniejącej sieci elektroenergetycznej poprzez stacje transformatorowe SN/nN oraz linie średniego i niskiego napięcia,
 - b) możliwość przebudowy istniejących lub budowy nowych stacji transformatorowych SN/nN oraz linii zasilających SN i nN, stosownie do szczegółowych rozwiązań technicznych, w sposób nie kolidujący z innymi ustaleniami planu;
- 10) w zakresie **infrastruktury teletechnicznej:**
 - a) zaopatrzenie w sieć teletechniczną poprzez wykorzystanie i rozbudowę istniejącej sieci teletechnicznej,
 - b) dopuszcza się korekty przebiegu, przebudowę i rozbudowę istniejącej sieci oraz budowę nowych sieci i urządzeń infrastruktury teletechnicznej, stosownie do szczegółowych rozwiązań technicznych, w sposób nie kolidujący z innymi ustaleniami planu,
 - c) w przypadku realizacji obiektów liniowych obowiązuje wykonanie ich jako kablowa sieć doziemna.

4. Szczególne warunki zagospodarowania terenów oraz ograniczenia w ich użytkowaniu, w tym zabudowy są następujące:

- 1) przy realizacji inwestycji na obszarze planu należy uwzględnić przebiegi istniejących sieci infrastruktury technicznej, poprzez zachowanie wymaganych przepisami odległości lokalizowanych obiektów budowlanych od tych sieci, w dostosowaniu do ustalonego w planie przeznaczenia terenu zgodnie z przepisami niniejszej uchwały. Dopuszcza się możliwość skablowania linii elektroenergetycznych napowietrznych;
- 2) zachować warunki wynikające z położenia w granicach wskazanych na części graficznej obszarów szczególnego zagrożenia powodzią, na których:
 - a) prawdopodobieństwo wystąpienia powodzi jest średnie i wynosi 1%,
 - b) prawdopodobieństwo wystąpienia powodzi jest wysokie i wynosi 10%, według sporządzonych przez Prezesa Krajowego Zarządu Gospodarki Wodnej map zagrożenia powodziowego w ramach projektu pn. „Informatyczny system osłony kraju przed nadzwyczajnymi zagrożeniami” (ISOK);
- 3) zachować warunki wynikające z położenia w granicach wskazanych na części graficznej obszaru, na którym prawdopodobieństwo wystąpienia powodzi jest niskie i wynosi 0,2 % poprzez zagospodarowanie terenów zgodnie z ustaleniami szczegółowymi dla poszczególnych terenów;
- 4) ze względu na położenie obszaru planu w granicach Głównego Zbiornika Wód Podziemnych nr 439 warstw (F) Magura (Gorce) obowiązuje zakaz:
 - a) wysypywania i wylewania nieczystości do wód i do gruntu,
 - b) lokalizacji inwestycji, które mogą zanieczyścić wody podziemne ze względu na wytwarzane ścieki, emitowane pyły i gazy oraz składowane odpady,
 - c) lokalizacji inwestycji mogących pogorszyć stan środowiska wodnego;
- 5) zachować warunki wynikające z położenia w Południowomałopolskim Obszarze Chronionego Krajobrazu, dla którego obowiązują ustalenia oraz zakazy zgodnie z uchwałą Nr XX/274/20 Sejmiku Województwa Małopolskiego z dnia 27 kwietnia 2020 r. w sprawie Południowomałopolskiego Obszaru Chronionego Krajobrazu (Dz. Urz. Woj. Małop. poz. 3482);
- 6) zachować warunki wynikające z położenia w Otulinie Popradzkiego Parku Krajobrazowego, zgodnie z Rozporządzeniem nr 5/05 Wojewody Małopolskiego z 23 maja 2005 r. (Dziennik Urzędowy Województwa Małopolskiego z 2005 roku Nr 309, poz. 2238), poprzez zagospodarowanie terenów zgodnie z ustaleniami szczegółowymi.

§ 6. 1. Wyznacza się **teren wód powierzchniowych śródlądowych** oznaczony na części graficznej symbolem **1WS**.

2. W terenie wyznaczonym w ust. 1 ustala się przeznaczenie uzupełniające:

- 1) teren plaży;
- 2) teren zieleni naturalnej.

3. W terenie wyznaczonym w ust. 1 ustala się możliwość realizacji:

- 1) sieci i urządzeń infrastruktury technicznej;
- 2) urządzeń wodnych, w tym obiektów energetyki wodnej;
- 3) dojazdów i dojazdów niewyznaczonych;
- 4) ścieżek i szlaków rowerowych.

4. Pozostałe ogólne zasady jak w §5 niniejszej uchwały.

§ 7. 1. Wyznacza się **tereny zieleni** oznaczone na części graficznej symbolem od **1Z** do **2Z**.

2. W terenach wyznaczonych w ust. 1 ustala się możliwość realizacji:

- 1) sieci i urządzeń infrastruktury technicznej;
- 2) urządzeń wodnych, w tym obiektów energetyki wodnej;

3) dojeżdż i dojazdów niewyznaczonych.

3. Pozostałe ogólne zasady jak w §5 niniejszej uchwały.

§ 8. 1. Wyznacza się **tereny lasów** oznaczone na części graficznej symbolem od **1L** do **2L**.

2. W terenach wyznaczonych w ust. 1 ustala się zakaz zabudowy, za wyjątkiem realizacji:

1) sieci i urządzeń infrastruktury technicznej;

2) urządzeń wodnych.

3. Pozostałe ogólne zasady jak w §5 niniejszej uchwały.

§ 9. 1. Wyznacza się **tereny rolnictwa z zakazem zabudowy** oznaczone na części graficznej symbolem od **1RNR** do **2RNR**.

2. W terenach wyznaczonych w ust. 1 ustala się możliwość realizacji:

1) sieci i urządzeń infrastruktury technicznej;

2) urządzeń wodnych, w tym obiektów energetyki wodnej;

3) dojeżdż i dojazdów niewyznaczonych.

3. Pozostałe ogólne zasady jak w §5 niniejszej uchwały.

§ 10. Ustala się stawkę procentową, na podstawie, której wylicza się opłatę, o której mowa w art. 36 ust. 4 ustawy o planowaniu i zagospodarowaniu przestrzennym w wysokości 30 %.

§ 11. Wykonanie uchwały powierza się Burmistrzowi Starego Sącza.

§ 12. Uchwała wchodzi w życie po upływie 14 dni od dnia jej ogłoszenia w Dzienniku Urzędowym Województwa Małopolskiego.

Przewodniczący Rady Miejskiej w Starym Sączu

Andrzej Stawiarski

MIEJSCOWY PLAN ZAGOSPODAROWANIA PRZESTRZENNEGO "BARCICE"

CZEŚĆ GRAFICZNA

Załącznik Nr 1 do uchwały Nr III/54/2024 Rady Miejskiej w Starym Sączu z dnia 28 czerwca 2024 r.

Układ współrzędnych płaskich prostokątnych PL-2000 strefa 7 (EPSG:2178)

Skala 1:1000



Podkład mapowy w granicy obszaru objętego planem został przygotowany z wykorzystaniem urzędowej kopii mapy zasadniczej, przekazanej przez Powiatowy Ośrodek Dokumentacji Geodezyjnej i Kartograficznej w Nowym Sączu

LEGENDA

Ustalenia planu:

- granica obszaru objętego planem
- linie rozgraniczające tereny o różnym przeznaczeniu lub różnych zasadach zagospodarowania
- 1WS - teren wód powierzchniowych śródlądowych
- 1Z, 2Z - tereny zieleni
- 1L, 2L - tereny lasów
- 1RNR - tereny rolnictwa z zakazem zabudowy

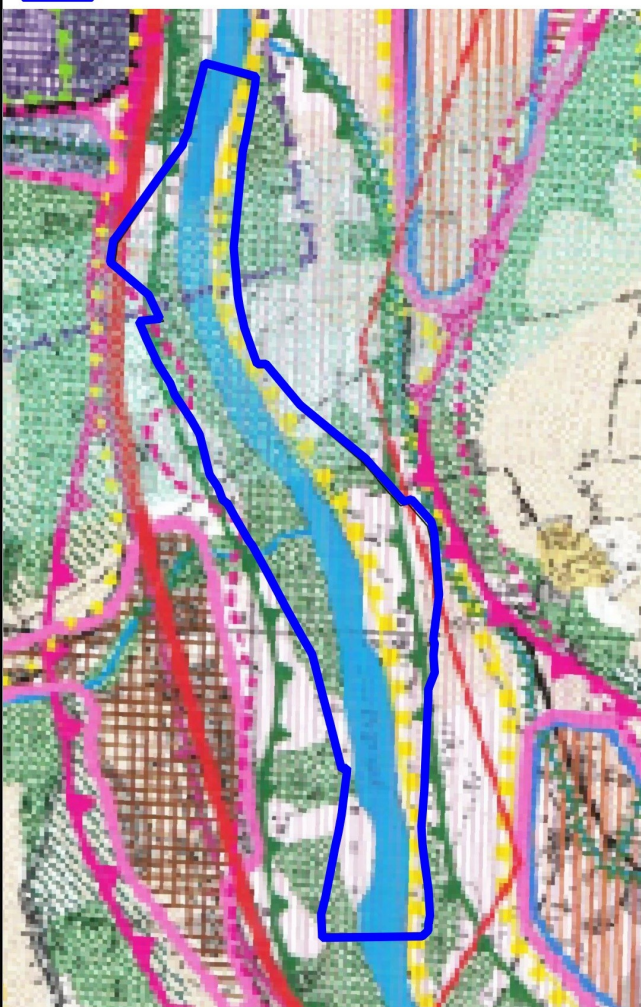
Oznaczenia informacyjne, w tym ustalenia wynikające z przepisów odrębnych:

- Południowomałopolski Obszar Chronionego Krajobrazu (cały obszar Planu)
- Popradzki Park Krajobrazowy - otulina (cały obszar Planu)
- Główny Zbiornik Wód Podziemnych nr 439 warstw (F) Magura (Gorce)
- obszary szczególnego zagrożenia powodzią, na których prawdopodobieństwo wystąpienia powodzi jest wysokie i wynosi 10%
- obszary szczególnego zagrożenia powodzią, na których prawdopodobieństwo wystąpienia powodzi jest średnie i wynosi 1%
- obszary zagrożenia powodzią, na których prawdopodobieństwo wystąpienia powodzi jest niskie i wynosi 0,2%
- strefa zakazu zabudowy wyznaczona Uchwałą nr XX/274/20 Sejmiku Województwa Małopolskiego z dnia 27 kwietnia 2020 r. w sprawie Południowomałopolskiego Obszaru Chronionego Krajobrazu

Alka Równień

Wyrys ze Studium Uwarunkowań i Kierunków Zagospodarowania Przestrzennego Gminy Stary Sącz w skali 1:10000

granica obszaru objętego planem



OZNACZENIA OGÓLNE

- RZEKI I POTOKI
- TERENY KOTLINY SADECKIEJ
- OBSZARY I OBIEKTY O SZCZEGÓLNYCH KIERUNKACH UŻYTKOWANIA I ZAGOSPODAROWANIA**
- objęte lub proponowane do objęcia różnymi formami ochrony
- OBSZAR CHRONIONEGO KRAJOBRAZU
obejmuje całą gminę, poza obszarem PPK
- TERENY W ZASIĘGU WÓD POWODZIOWYCH STULETNIH
wg operatów hydrologicznych
- OBSZARY CHRONIONE PRZED ZABUDOWĄ**
- różne sposoby ochrony, z uwagi na konieczność zapewnienia prawidłowego funkcjonowania przyrody oraz ochronę krajobrazu kulturowego.
- TERENY LASÓW I ZAROSLI LĘGOWYCH, W TYM LASY OCHRONNE
chronione przed zainwestowaniem
- STREFA EKologiczna RZEK I POTOKÓW
chroniona przed zainwestowaniem kubaturowym. Możliwa realizacja (poza terenami zalewowymi), ujęć wody dla wodociągów zbiorczych i lokalnych oraz urządzeń sportowo - rekreacyjnych typu boiska sportowe, miejsca biwaków
- TERENY O NAJWYŻSZYCH WALORACH KRAJOBRAZOWYCH I WYSOKICH WALORACH WIDOKOWYCH
w skali gminy (stanowiące m.in. 10% dla tradycyjnej zabudowy, ekspozycji zespołów i obiektów zabytkowych). Wskazany zakaz zabudowy, kompleksowego zalesiania oraz realizacji nacemnych urządzeń infrastruktury technicznej. Istniejące obiekty (tradycyjnej zabudowy przysiółkowej) do utrzymania z możliwością adaptacji na cele rekreacyjne.
- TERENY OTWARTE ROLNO - ZADRZEWIENIOWE
z rozproszoną zabudową (w tym historyczną przysiółkową), chronione przed zainwestowaniem. Istniejące obiekty do utrzymania, z możliwością adaptacji na cele rekreacyjne i agroturystyczne. Realizacja nowych obiektów wyłącznie w ramach istniejących siedlisk.
- TERENY ZIELENI MIEJSKIEJ I WIEJSKIEJ (cmentarze wraz ze strefą ochrony sanitarnej, składowe, lasy komunalne)

Załącznik Nr 2 do uchwały Nr III/54/2024
Rady Miejskiej w Starym Sączu
z dnia 28 czerwca 2024 r.

**Rozstrzygnięcie Rady Miejskiej w Starym Sączu
o sposobie rozpatrzenia nieuwzględnionych uwag zgłoszonych do projektu zmiany Miejscowego Planu
Zagospodarowania Przestrzennego „Barcice”**

**Do wyłożonego do publicznego wglądu projektu zmiany Miejscowego Planu Zagospodarowania
Przestrzennego „Barcice” wpłynęły 2 uwagi:**

**1. Uwaga nr 1 dotycząca braku precyzyjnego zapisu określającego rodzaj i specyfikę dopuszczonych
elektrowni wodnych, a także kwestionująca ustalenia prognozy oddziaływania na środowisko.**

Uwagi nie uwzględniono. Zadaniem planu miejscowego jest określenie przeznaczenia terenu i ustalenie lokalizacji inwestycji celu publicznego. Plan miejscowy nie określa technologii czy techniki realizowanych obiektów budowlanych. Dobór technologii, rodzaju czy zakresu inwestycji należy do inwestora, którego zamierzenie musi być zgodne z planem miejscowym (poprzez zgodność z przeznaczeniem terenu i zasadami zagospodarowania). Prognoza oddziaływania na środowisko sporządzona została zgodnie z art. 51 ustawy o udostępnianiu informacji o środowisku i jego ochronie, udziale społeczeństwa w ochronie środowiska oraz o ocenach oddziaływania na środowisko” z dnia 3 października 2008 roku, (Dz. U. z 2023 r., poz. 1094 ze zm.), a zakres i stopień szczegółowości informacji w niej zawartych, uzgodniony został z Regionalną Dyrekcją Ochrony Środowiska, Delegatura w Starym Sączu oraz Państwowym Powiatowym Inspektorem Sanitarnym w Nowym Sączu. Prognoza nie ma charakteru normatywnego, jest to dokument o charakterze ocennym i weryfikacyjnym w odniesieniu do planowanego przeznaczenia i sposobu zagospodarowania terenu. Jest to dokument o charakterze informacyjnym, który ma ilustrować, w aspekcie ekorozwoju, skutki, które w przyszłości mogą wynikać z ustaleń planu i służyć minimalizowaniu negatywnego oddziaływania inwestycji na środowisko. Jest opracowaniem opartym na obliczeniach i stymulacjach wykonanych przy założonych z góry parametrach inwestycji. Jest przewidywaniem skutków opartym na aktualnej wiedzy i doświadczeniu, zestawieniem zagrożeń, które mogą wystąpić. W prognozie przeanalizowano ustalenia projektu zmiany planu oraz uwarunkowania wynikające z położenia terenów w obszarach chronionych na podstawie przepisów ustawy o ochronie przyrody. Potwierdzeniem prawidłowości tego dokumentu są pozytywne opinie i uzgodnienie organów środowiskowych. Wszystkie kwestie podnoszone przez składającego uwagę co do oceny wpływu inwestycji na środowisko będą poczynione na kolejnych etapach procesu inwestycyjnego, szczególnie w ramach raportu oddziaływania na środowisko, gdy będą już znane dokładne rozwiązania projektowe.

**2. Uwaga nr 2 kwestionująca ustalenia prognozy oddziaływania na środowisko oraz wnosząca
o rezygnację z uchwalenia zmiany planu.**

Uwagi nie uwzględniono. Prognoza oddziaływania na środowisko sporządzona została zgodnie z art. 51 ustawy o udostępnianiu informacji o środowisku i jego ochronie, udziale społeczeństwa w ochronie środowiska oraz o ocenach oddziaływania na środowisko” z dnia 3 października 2008 roku, (Dz. U. z 2023 r., poz. 1094 ze zm.), a zakres i stopień szczegółowości informacji w niej zawartych, uzgodniony został z Regionalną Dyrekcją Ochrony Środowiska, Delegatura w Starym Sączu oraz Państwowym Powiatowym Inspektorem Sanitarnym w Nowym Sączu. Prognoza nie ma charakteru normatywnego, jest to dokument o charakterze ocennym i weryfikacyjnym w odniesieniu do planowanego przeznaczenia i sposobu zagospodarowania terenu. Jest to dokument o charakterze informacyjnym, który ma ilustrować, w aspekcie ekorozwoju, skutki, które w przyszłości mogą wynikać z ustaleń planu i służyć minimalizowaniu negatywnego oddziaływania inwestycji na środowisko. Jest opracowaniem opartym na obliczeniach i stymulacjach wykonanych przy założonych z góry parametrach inwestycji. Jest przewidywaniem skutków opartym na aktualnej wiedzy i doświadczeniu, zestawieniem zagrożeń, które mogą wystąpić. W prognozie przeanalizowano ustalenia projektu zmiany planu oraz uwarunkowania wynikające z położenia terenów w obszarach chronionych na podstawie przepisów ustawy o ochronie przyrody. Potwierdzeniem

prawidłowości tego dokumentu są pozytywne opinie i uzgodnienie organów środowiskowych. Wszystkie kwestie podnoszone przez składającego uwagę co do oceny wpływu inwestycji na środowisko będą poczynione na kolejnych etapach procesu inwestycyjnego, szczególnie w ramach raportu. Wskazać także należy, że zmiana planu miejscowego zasadniczo utrzymuje dotychczasowe przeznaczenie terenu, a jedynie dopuszcza możliwość urządzeń wodnych (w tym obiektów energetyki wodnej).

Przewodniczący Rady Miejskiej w Starym Sączu

Andrzej Stawiarski

Załącznik Nr 3 do uchwały Nr III/54/2024

Rady Miejskiej w Starym Sączu

z dnia 28 czerwca 2024 roku

Zalacznik3.gml

Dane przestrzenne, o których mowa w art. 67a ust. 3 i 5 ustawy z dnia 27 marca 2003 r. o planowaniu i zagospodarowaniu przestrzennym (j.t. Dz.U. z 2020 r. poz. 293 z późn. zm.) ujawnione zostaną po kliknięciu w ikonę