



# DZIENNIK URZĘDOWY

## WOJEWÓDZTWA MAŁOPOLSKIEGO

Kraków, dnia 11 lipca 2024 r.

Poz. 4840

### UCHWAŁA NR III.35.2024 RADY MIASTA I GMINY UZDROWISKOWEJ MUSZYNA

z dnia 28 czerwca 2024 roku

#### **w sprawie ustalenia zasad i warunków sytuowania na terenie Miasta i Gminy Uzdrowskiej Muszyna obiektów małej architektury, tablic reklamowych i urządzeń reklamowych oraz ogrodzeń, ich gabarytów, standardów jakościowych oraz rodzajów materiałów budowlanych, z jakich mogą być wykonane**

Na podstawie art. 18 ust. 2 pkt 15 ustawy z dnia 8 marca 1990 r. o samorządzie gminnym (t.j. Dz. U. z 2024 r. poz. 609 z późn. zm.), art. 37a ust. 1 ustawy z dnia 27 marca 2003 r. o planowaniu i zagospodarowaniu przestrzennym (t.j. Dz. U. z 2023 r. poz. 977 z późn. zm.) w związku z art. 66 ust. 2 ustawy z dnia 7 lipca 2023 r. o zmianie ustawy o planowaniu i zagospodarowaniu przestrzennym oraz niektórych innych ustaw (Dz. U. z 2023 r. poz. 1688) oraz uchwały Rady Miasta i Gminy Uzdrowskiej Muszyna Nr LVI.712.2023 z dnia 27 kwietnia 2023 roku *w sprawie przystąpienia do przygotowania projektu uchwały ustalającej zasady i warunki sytuowania na terenie Miasta i Gminy Uzdrowskiej Muszyna obiektów małej architektury, tablic reklamowych i urządzeń reklamowych oraz ogrodzeń, ich gabaryty, standardy jakościowe oraz rodzaje materiałów budowlanych, z jakich mogą być wykonane,*

#### **Rada Miasta i Gminy Uzdrowskiej Muszyna uchwala, co następuje:**

§ 1. 1. W celu zachowania ładu przestrzennego, ochrony tożsamości oraz poprawy wizerunku Miasta i Gminy Uzdrowskiej Muszyna wprowadza się poniżej opisane zasady i warunki sytuowania obiektów małej architektury, tablic reklamowych i urządzeń reklamowych oraz ogrodzeń, ich gabaryty, standardy jakościowe oraz rodzaje materiałów budowlanych, z jakich mogą być wykonane.

2. Uchwała dotyczy całego obszaru Miasta i Gminy Uzdrowskiej Muszyna z wyłączeniem terenów zamkniętych ustalonych przez inne organy niż ministra właściwego do spraw transportu.

3. Teren Miasta i Gminy Uzdrowskiej Muszyna dzieli się na trzy obszary:

- 1) Obszar A – obejmujący strefę ochrony konserwatorskiej A, w oparciu o wpis do rejestru zabytków Ks.A.333 decyzja nr 133 z dnia 18 marca 1983 roku, zgodnie z załącznikami;
- 2) Obszar B – obejmujący strefę ochrony konserwatorskiej B, w oparciu o wpis do rejestru zabytków Ks.A.333 decyzja nr 133 z dnia 18 marca 1983 roku, zgodnie z załącznikami;
- 3) Obszar C – pozostała część terenu Miasta i Gminy Uzdrowskiej Muszyna.

4. Integralnymi częściami niniejszej uchwały są:

- 1) załącznik Nr 1 – Podział Miasta i Gminy Uzdrowskiej Muszyna na obszary,
- 2) załącznik Nr 2 - Granice obszarów A i B,
- 3) załącznik Nr 3 - Opis jednoznacznie określający granice poszczególnych obszarów,

4) załącznik Nr 4 - Rozstrzygnięcie o sposobie rozpatrzenia uwag nieuwzględnionych przez Burmistrza Miasta i Gminy Uzdrowiskowej Muszyna do projektu Uchwały.

5. Uchwały nie stosuje się do:

- 1) urządzeń służących do prezentacji informacji wg Systemu Informacji Publicznej, nie będących „reklamą” w rozumieniu przepisów odrębnych, w szczególności oznakowania parkingów, obiektów handlowych, sportowych i kulturalnych;
- 2) tablic informacyjno – promocyjnych, dotyczących projektów współfinansowanych ze środków publicznych, w szczególności zagranicznych i państwowych, sporządzonych zgodnie z przepisami odrębnymi;
- 3) informacji turystycznej, w szczególności tablic informacyjno – promocyjnych oraz map, planów miasta, tablic informacji turystycznej oraz oznakowania turystycznego;
- 4) pojemników na selektywną zbiórkę odpadów komunalnych;
- 5) ogrodzeń, dla których zasady sporządzania i lokalizowania zostały określone w przepisach odrębnych;
- 6) wolnostojących tablic reklamowych i urządzeń reklamowych, przeznaczonych lub służących ekspozycji materiałów wyborczych w rozumieniu ustawy Kodeks Wyborczy.

§ 2. 1. Celem uchwały jest:

- 1) ochrona istniejącej struktury przestrzennej, tradycji miejsca, istniejących wartościowych lub zabytkowych obiektów i układów urbanistycznych poprzez ustalenie zasad i standardów decydujących o harmonii i porządku przestrzennym,
- 2) ochrona cennych historycznie i kulturowo walorów widokowych miasta i gminy,
- 3) przeciwdziałanie degradacji przestrzeni publicznej i terenów otwartych przez urządzenia reklamowe, informacyjne, promocyjne i techniczne,
- 4) tworzenie pozytywnych relacji między terenami publicznymi a otaczającymi je nieruchomościami prywatnymi.

2. Uchwała realizuje swoje cele poprzez:

- 1) ochronę interesu zbiorowego przed agresywnym zawłaszczaniem przestrzeni publicznej,
- 2) ustalenie zasad i warunków sytuowania na terenie Miasta i Gminy Uzdrowiskowej Muszyna obiektów małej architektury, tablic reklamowych, urządzeń reklamowych oraz ogrodzeń, ich gabarytów, standardów jakościowych oraz rodzajów materiałów budowlanych, z jakich mogą być wykonane a także,
- 3) ustalenie zasad i warunków sytuowania szyldów na terenie Miasta i Gminy Uzdrowiskowej Muszyna.

## **Rozdział 1. Przepisy ogólne**

§ 3. 1. Ilekroć w uchwale jest mowa o:

- 1) **ustawie** – należy przez to rozumieć ustawę z dnia 27 marca 2003 r. o planowaniu i zagospodarowaniu przestrzennym (t.j. Dz. U. z 2023 r. poz. 977 z późn. zm.);
- 2) **banerze** – należy przez to rozumieć tablicę reklamową w postaci elastycznej wstęgi z tkaniny wykonanej z włókien naturalnych i/lub syntetycznych, a także w postaci wstęgi folii;
- 3) **bilbordzie** (billboardzie) - należy przez to rozumieć wielkopowierzchniowe tablice lub plakaty służące do ekspozycji reklamy;
- 4) **budynkach zabytkowych** – należy przez to rozumieć obiekty budowlane wpisane do rejestru zabytków lub ujęte w gminnej ewidencji zabytków;
- 5) **detalach architektonicznych** – należy przez to rozumieć dekoracyjne elementy elewacji;
- 6) **grafice reklamowej** – należy przez to rozumieć niebędący murałem reklamowym napis lub rysunek wykonany techniką malarską bezpośrednio na elewacji budynku;

- 7) **kondygnacji** - w rozumieniu ustawy z dnia 7 lipca 1994 r. Prawo budowlane (t.j. Dz. U. z 2023 r. poz. 682 z późn. zm.);
- 8) **literach przestrzennych** – należy przez to rozumieć urządzenie reklamowe pozbawione tła lub dla którego tło stanowi wyłącznie i bezpośrednio elewacja budynku, składające się z poziomego napisu lub znaku graficznego, mogące posiadać wewnętrzne źródło światła;
- 9) **materiałach o najwyższych standardach estetyczno-technicznych** - należy przez to rozumieć materiały odporne na deformacje pod wpływem warunków atmosferycznych lub bieżące użytkowanie, tj. na zniekształcenie, rozwarstwienie, puchnięcie, kurczenie, łuszczenie, przebarwienie lub odbarwienie, zadrapanie, rdzewienie, takie jak stal malowana proszkowo, stal kwasoodporna, twarde gatunki drewna egzotycznego i rodzimego, kamień;
- 10) **muralu reklamowym** – należy przez to rozumieć malowidło wykonane bezpośrednio na ścianie budynku, zawierające wkomponowaną reklamę w formie nazwy, logo lub logotypu, nieprzekraczającą 5% powierzchni tego malowidła, wykonaną w technice tożsamej z techniką wykonania malowidła i w spójnej z nim kolorystyce;
- 11)  **obiektach sportowych** – należy przez to rozumieć budowle sportowe, zgodnie z rozporządzeniem Rady Ministrów z dnia 30 grudnia 1999 r. w sprawie Polskiej Klasyfikacji Obiektów Budowlanych (Dz. U. z 1999 r. Nr 112, poz. 1316 z późn. zm.);
- 12) **ogrodzeniu pełnym** – należy przez to rozumieć mur lub takie ogrodzenie, w którym powierzchnia prześwitów widocznych w kierunku prostopadłym do ogrodzenia wynosi mniej niż 50%, z zastrzeżeniem, że nie dotyczy to murów oporowych;
- 13) **ogródku gastronomicznym** – należy przez to rozumieć wyznaczone miejsca poza lokalem gastronomicznym, dopuszczone do użytkowania dla celów gastronomicznych;
- 14) **placach zabaw** – należy przez to rozumieć zespół obiektów małej architektury, zlokalizowanych w zdefiniowanej przestrzeni - często ogrodzonej, przeznaczony do rekreacji dla dzieci;
- 15) **potykaczach** – należy przez to rozumieć wolnostojące przenośne urządzenie reklamowe, nie związane na trwałe z podłożem, jedno lub dwustronne, ustawiane na chodniku, w pasażu, galerii handlowej itp., najczęściej przy wejściu do lokalu lub bezpośrednio przed nim;
- 16) **pylonie (totemie)** – należy przez to rozumieć wolnostojące, trwale połączone z gruntem zbiorcze urządzenie reklamowe, na którym istnieje możliwość zamieszczenia więcej niż jednej reklamy lub szyldu;
- 17) **reklamie mobilnej** - należy przez to rozumieć przedmioty, nie związane na trwałe z gruntem, np. pojazdy (silnikowe i napędzane siłą mięśni), naczepy, przyczepy i elementy nadwozia pojazdów oraz zespołów pojazdów wykorzystywane jako nośniki reklamy. O ile nośnik reklamy mobilnej nie uczestniczy w ruchu drogowym, jest traktowany jak wolnostojąca tablica i urządzenie reklamowe;
- 18) **slup ogłoszeniowy** - urządzenie reklamowe w formie walca lub opisane na innej figurze, służące do umieszczania plakatów, ogłoszeń reklamowych i informacji o wydarzeniach kulturalnych, społecznych, gospodarczych, imprezach itp.;
- 19) **szyldzie** - należy przez to rozumieć przedmiot w rozumieniu art. 2 pkt 16d „ustawy”. Szyldem, w rozumieniu niniejszej uchwały jest także nie posiadający tła układ przestrzenny liter i innych znaków znajdujący się na elewacji lub elementach konstrukcyjnych obiektu, lub namalowany bezpośrednio na elewacji lub elemencie konstrukcyjnym obiektu, informujący o działalności prowadzonej w danym obiekcie;
- 20) **szyldzie semaforowym** – należy przez to rozumieć wysuniętą poza płaszczyznę elewacji budynku tablicę reklamową lub urządzenie reklamowe mocowane w sposób prostopadły bezpośrednio do ściany tego budynku, mogące posiadać wewnętrzne źródło światła;
- 21) **szyldzie zbiorczym** - należy przez to rozumieć przedmiot, o zharmonizowanej kompozycji i szacie graficznej, zawierający informację o trzech lub większej ilości działalności prowadzonych w danym obiekcie;
- 22) **telebimie** -należy przez to rozumieć tablicę reklamową lub urządzenie reklamowe w formie ekranu LED, LCD, cityscroll, świetlnej gabloty, emitujące stałe lub zmienne obrazy bądź projekcje świetlne;

23) **witrynie** - należy przez to rozumieć okno wystawowe w sklepie lub lokalu usługowym o konstrukcji umożliwiającej eksponowanie towarów lub tablic i urządzeń reklamowych.

2. Pozostałe określenia użyte w uchwale należy rozumieć zgodnie z ich definicjami określonymi w przepisach odrębnych oraz zgodnie z wykładnią językową.

3. Zasady określone w uchwale nie naruszają innych przepisów, w szczególności przepisów ustawy o ochronie zabytków i opiece nad zabytkami, przepisów prawa budowlanego, przepisów ochrony przyrody, przepisów dotyczących ochrony przeciwpożarowej, przepisów dotyczących dróg publicznych oraz uchwał samorządów zawodowych, dotyczących oznakowania placówek.

4. Nazwa własna obiektu budowlanego, o ile nie stanowi tablicy reklamowej lub urządzenia reklamowego i nie jest związana z prowadzoną działalnością nie podlega ustaleniom niniejszej uchwały.

5. Zakazuje się sytuowania tablic reklamowych i urządzeń reklamowych innych niż określone w uchwale. Dopuszcza się sytuowanie wyłącznie takich tablic reklamowych i urządzeń reklamowych, o których mowa w uchwale, na zasadach i warunkach określonych w jej przepisach.

6. Uchwała nie dotyczy dekoracji miejskich, o ile nie stanowią one obiektów małej architektury, tablic reklamowych, urządzeń reklamowych albo ogrodzeń.

7. Przepisów niniejszej uchwały nie stosuje się do tablic informujących o finansowaniu ze środków Unii Europejskiej i Państwowych oraz tablic instytucji państwowych.

8. Na całym terenie objętym uchwałą, dopuszcza się lokalizację wolnostojących tablic informujących, w tym zestawianych wieloelementowo w formie galerii, wyłącznie dla ekspozycji treści związanych bezpośrednio z Miastem i Gminą Uzdrowską Muszyna, jej tradycją, dziedzictwem i kulturą.

9. Na całym terenie objętym uchwałą, dopuszcza się tymczasową lokalizację telebimów, siatek wielkoformatowych i urządzeń reklamowych nietrwale związanych z gruntem, sytuowanych na czas trwania i organizacji imprez miejskich w miejscu, gdzie się odbywają, przy czym ich demontaż musi nastąpić w terminie nie dłuższym niż 5 dni roboczych od zakończenia imprezy miejskiej.

10. Na terenach i ogrodzeniach cmentarzy obowiązuje całkowity zakaz umieszczania tablic reklamowych i urządzeń reklamowych.

11. W odległości 5 m od istniejących cieków wodnych, obowiązuje całkowity zakaz lokalizacji nośników reklamowych.

12. Na całym terenie objętym uchwałą, obowiązuje zakaz umieszczania tablic reklamowych i urządzeń reklamowych na ścianach i zadaszeniach przystanków komunikacji zbiorowej, za wyjątkiem treści związanych bezpośrednio z Miastem i Gminą Uzdrowską Muszyna, jej tradycją, dziedzictwem i kulturą.

13. Na całym terenie objętym uchwałą, obowiązuje zakaz umieszczania nośników reklamowych ograniczające widoczność od strony dróg, murach oporowych, balkonach, balustradach, dachach, ścianach szczytowych budynków, urządzeniach infrastruktury technicznej, znakach drogowych, drzewach i żywopłotach.

14. W zakresie sytuowania reklam wyborczych obowiązują przepisy odrębne.

15. Obowiązuje zakaz lokalizacji nośników reklamowych w sposób ograniczający dostęp do hydrantów i zbiorników przeciwpożarowych, głównych wyłączników prądu, głównych zaworów gazu.

16. W zakresie sytuowania tablic reklamowych i urządzeń reklamowych w pasie drogowym, oprócz ustaleń niniejszej uchwały obowiązują przepisy odrębne.

17. W zakresie sytuowania tablic reklamowych i urządzeń reklamowych na zabytkach, oprócz ustaleń niniejszej uchwały obowiązują przepisy odrębne.

18. Określa się następujące formaty reklamy:

- 1) format mały - powierzchnia ekspozycji reklamy do 1 m<sup>2</sup> włącznie,
- 2) format średni - powierzchnia ekspozycji reklamy powyżej 1 m<sup>2</sup> do 3 m<sup>2</sup> włącznie,
- 3) format duży - powierzchnia ekspozycji reklamy powyżej 3 m<sup>2</sup> do 8 m<sup>2</sup> włącznie.

19. Na obszarze wszystkich stref dopuszcza się:

- a) sytuowania elementów oświetlenia przestrzeni publicznych bez określenia maksymalnej wysokości,
- b) sytuowania elementów wyposażenia placów zabaw oraz siłowni plenerowych o wysokości do 12 m,
- c) dla parków, skwerów, zieleńców, placów zabaw, urządzeń zabawowych, urządzeń sportowych oraz siłowni plenerowych użycia materiałów i kolorystyki obiektów małej architektury innej niż wymieniona w poszczególnych Strefach,
- d) wykonania obiektów małej architektury służących rekreacji w połączeniu z obiektami umożliwiającymi nasadzenia zieleni ozdobnej i izolacyjnej,
- e) wysokość masztów flagowych do 12 m.

## **Rozdział 2.**

### **Przepisy szczegółowe**

#### **§ 4. Zasady i warunki sytuowania obiektów małej architektury**

1. Dla **Obszaru A** ustala się następujące zasady i warunki sytuowania **obiektów małej architektury**:

1) obowiązek:

- a) sytuowania obiektów wykonanych z drewna, metalu, kamienia naturalnego lub betonu architektonicznego,
- b) sytuowania obiektów nie wyższych niż 3 m, nie dotyczy obiektów kultu, pomników, elementów pamięci narodowej,
- c) sytuowania obiektów wykonanych z zastosowaniem jednolitych rozwiązań w zakresie materiałów, o formie ujednoczonej stylistycznie i kolorystycznie, dostosowane skalą do charakteru wnętrza urbanistycznego,
- d) sytuowania obiektów w sposób uwzględniający przebieg ciągów pieszych;

2) zakaz sytuowania obiektów małej architektury odbijających lub emitujących światło;

3) dopuszcza się sytuowanie tymczasowych obiektów małej architektury, szczególnie związanych z sezonowymi aranżacjami, sezonowymi kiermaszami czy przedsięwzięciami kulturalnymi.

2. Dla **Obszaru B** ustala się następujące zasady i warunki sytuowania **obiektów małej architektury**:

1) obowiązek:

- a) sytuowania obiektów wykonanych z drewna, metalu, kamienia naturalnego lub betonu architektonicznego,
- b) sytuowania obiektów nie wyższych niż 5 m, nie dotyczy obiektów kultu, pomników, elementów pamięci narodowej,
- c) sytuowania obiektów wykonanych z zastosowaniem jednolitych rozwiązań w zakresie materiałów, o formie ujednoczonej stylistycznie i kolorystycznie, dostosowane skalą do charakteru wnętrza urbanistycznego,
- d) sytuowania obiektów w sposób uwzględniający przebieg ciągów pieszych;

2) zakaz sytuowania obiektów małej architektury odbijających lub emitujących światło;

3) dopuszcza się sytuowanie tymczasowych obiektów małej architektury, szczególnie związanych z sezonowymi aranżacjami, sezonowymi kiermaszami czy przedsięwzięciami kulturalnymi.

3. Dla obszaru C ustala się następujące zasady i warunki sytuowania **obiektów małej architektury**:

1) zakazuje się:

- a) lokalizacji obiektów małej architektury w sposób zakłócający funkcjonowanie przestrzeni publicznej ciągów, tras rowerowych i przejść pieszych na chodnikach,
- b) lokalizacji obiektów małej architektury wyższych niż 5 m, nie dotyczy masztów flagowych, obiektów kultu, pomników, elementów pamięci narodowej,

- c) sytuowania obiektów małej architektury na drogach pożarowych, dojściach do dróg pożarowych, z zachowaniem przepisów odrębnych,
  - d) sytuowania obiektów małej architektury w sposób ograniczający dostęp do hydrantów i zbiorników przeciwpożarowych, głównych wyłączników prądu, głównych zaworów gazu;
- 2) nakazuje się:
- a) projektowanie elementów małej architektury z detalami nawiązującymi do form historycznych i lokalnych, z wyłączeniem wyposażenia placów zabaw i obiektów sportowych,
  - b) dostosowanie skali, formy i kolorystyki obiektów małej architektury do istniejącego krajobrazu, a w szczególności do istniejącej w bezpośrednim sąsiedztwie zabudowy historycznej, z wyłączeniem wyposażenia placów zabaw i obiektów sportowych,
  - c) dostosowanie formy i skali obiektów małej architektury do charakteru krajobrazu kulturowego i wnętrz urbanistycznych, zgodnie z przepisami odrębnymi,
  - d) stosowanie dla elementów wyposażenia pasa drogowego, dla których kolorystyka nie jest określona w przepisach odrębnych barw,
  - e) wykonanie obiektów małej architektury z wykorzystaniem materiałów o wysokiej wytrzymałości na uszkodzenia mechaniczne oraz uwarunkowania środowiska atmosferycznego i dewastację;
- 3) w zakresie standardów jakościowych oraz rodzajów materiałów budowlanych:
- a) obowiązek stosowania następujących materiałów: drewno lub jego imitacja, stal, stopy metali, aluminium, beton, odlewy żeliwne, brąz, ceramika, szkło lub jego imitacja, kamień naturalny oraz jego imitacje,
  - b) ustala się kolory własne materiałów określonych w pkt. 3 a) z zachowaniem ich naturalnej kolorystyki lub odcienie beżu, brązu, zieleni, szarości, bieli i czerni oraz kolory nawiązujące do barw herbowych miasta, z możliwością zastosowania akcentów kolorystycznych z wykorzystaniem gamy kolorów użytych w Systemie Informacji Publicznej Miasta i Gminy Uzdrawiskowej Muszyna, oraz akcentów kolorystycznych elementów wystaw czasowych, oraz placów zabaw,
  - c) zakaz sytuowania obiektów małej architektury o jaskrawej kolorystyce, z wykorzystaniem efektów świetlnych, emitujących dźwięk lub światło o zmiennym natężeniu, o ile nie służą zapewnieniu bezpieczeństwa użytkownikom ruchu drogowego, z wyjątkiem iluminacji fontann i zbiorników wodnych oraz obiektów lokalizowanych na czas trwania imprez,
  - d) dopuszcza się użycie lin, sznurów, stali i jej imitacji oraz tworzyw sztucznych jako elementów wyposażenia placów zabaw, siłowni zewnętrznych i ogródków przy obiektach gastronomicznych wyłącznie na szerokości elewacji,
  - e) w przypadku elementów lakierowanych stosowanie kolorów stonowanych, z dopuszczeniem innych kolorów dla lakierowanych elementów stanowiących wyposażenie placów zabaw, siłowni zewnętrznych;
- 4) dopuszcza się wykorzystanie innych materiałów, w tym tworzyw sztucznych do wykonania elementów wyposażenia placów zabaw oraz obiektów sportowych.

4. Nie wymagają dostosowania do zakazów, zasad i warunków określonych w niniejszej uchwale istniejące obiekty małej architektury, które zostały wybudowane zgodnie z przepisami przed dniem wejścia w życie niniejszej uchwały.

## § 5. Zasady i warunki sytuowania szyldów

1. Dla **Obszaru A** ustala się następujące zasady i warunki sytuowania **szyldów**:

1) Nakazuje się stosowania tylko szyldów:

- a) wiszących o konstrukcji wykonanej ze stali, metal kuty o kolorystyce czarnej, litery złote,
- b) ściennych stalowych, ocynkowanych – kolorystyka tablicy złoty lub kremowy, litery cięcie laserowe.

2. Dla **Obszaru B** ustala się następujące zasady i warunki sytuowania, gabaryty oraz liczbę szyldów:

1) Szyldy, które mogą być umieszczone na danej nieruchomości przez podmiot prowadzący na niej działalność:

Lp.	Rodzaj szyldu	Warunki sytuowania	Gabaryty	Liczba szyldów
1.	w witrynie lokalu	bezpośrednio na szybie	25 % powierzchni witryny	zgodna z liczbą witryn
2.	litery przestrzenne	poziomo w polu szyldowym	wysokość nie większa niż 0,5 m	1
3.	semafor	sytuowane na wysokości od 2,5 m do 3 m nad poziomem chodnika oraz wysuniętych na odległość nie większą niż 1 m od ściany budynku, na której jest sytuowany	powierzchnia nie większa niż 0,5 m <sup>2</sup>	1
4.	tablica równoległa	wyłącznie przy głównym wejściu do lokalu, tablice sytuowane na budynku muszą być wykonane w tej samej stylistyce oraz posiadać ten sam rozmiar	powierzchnia nie większa niż 0,25 m <sup>2</sup>	1
5.	grafika reklamowa	bezpośrednio na elewacji, poziomo w polu szyldowym	wysokość nie większa niż 0,5 m	1

2) Jeden lokal, w którym prowadzona jest działalność gospodarcza może posiadać wyłącznie jeden z rodzajów szyldów spośród wymienionych w ust. 1), z zastrzeżeniem ust. 3) i 4).

3) Jeżeli w jednym lokalu działalność gospodarczą prowadzi więcej niż jeden podmiot dopuszcza się sytuowanie szyldów po jednym przez każdy z tych podmiotów.

4) W przypadku szyldów semaforowych dopuszcza się sytuowanie do dwóch tego typu urządzeń na budynku.

5) Nakaz:

- ujednoczenia szyldów zlokalizowanych w obrębie jednego budynku (w zakresie gabarytów, kolorystyki i użytych materiałów),
- sytuowania szyldów na budynkach w sposób nie przysłaniający całkowicie lub częściowo witryny okienne i drzwiowe oraz detale architektoniczne budynku.

3. Dla **Obszaru C** ustala się następujące zasady i warunki sytuowania **szyldów**:

1) **Zakazuje się**

- sytuowania więcej niż jednego szyldu indywidualnego przypadającego na jedną działalność gospodarczą prowadzoną w obiekcie lub więcej jak jednego szyldu zbiorczego, na każdej z elewacji,
- sytuowania więcej niż jednego szyldu przypadającego na jedną działalność gospodarczą prowadzoną w obiekcie lub więcej jak jednego szyldu zbiorczego, na ogrodzeniu z każdej ze stron obiektu, w którym prowadzona jest działalność,
- sytuowania szyldów indywidualnych o powierzchni przekraczającej 1 m<sup>2</sup> każdy, lub szyldów zbiorczych o powierzchni przekraczającej 2 m<sup>2</sup>, przy czym w przypadku szyldów w postaci układu przestrzennego liter i innych znaków lub szyldów malowanych bezpośrednio na obiekcie lub ogrodzeniu powierzchnię szyldu określa się jako pole zewnętrznego obrysu całego układu,
- sytuowania szyldów w sposób zasłaniający charakterystyczne detale architektoniczne budynku (takie jak: gzyms, parapet, balustrada, okiennica), oraz tablicy z nazwą ulicy i numerem budynku,
- sytuowania szyldów o wysokości wyższej niż ogrodzenie, na którym zostały sytuowane,

f) sytuowania szyldów w sposób przysłaniający detale architektoniczne budynków zabytkowych wpisanych do rejestru zabytków oraz ujętych w Gminnej Ewidencji Zabytków.

## 2) Nakazuje się:

a) sytuowanie szyldów:

- na płasko na elewacji budynku, przy czym odległość liczona od elewacji do zewnętrznej krawędzi szyldu nie może przekraczać 0,25 m, **lub**
- prostopadle do elewacji, na wysięgniku, przy czym wysunięcie szyldu nie może być większe niż 0,6 m a dolna krawędź szyldu powinna znajdować się nie niżej niż 2,5 m nad poziomem terenu, w szczególności chodnika,

b) w przypadku lokalizacji szyldu na ogrodzeniu, sytuowanie szyldów wyłącznie na płasko przy czym odległość liczona od zewnętrznej płaszczyzny ogrodzenia do zewnętrznej krawędzi szyldu nie może przekraczać 0,25 m,

c) stosowanie skali, formy i kolorystyki szyldów w dostosowaniu do charakteru i kompozycji elewacji budynku,

d) sytuowanie szyldów w sposób niezakłócający odczytanie znaków drogowych, w sposób nieograniczający widoczność kamer monitoringu gminnego oraz nieprzesłaniający widoku na obiekty wpisane do rejestru zabytków, pomniki, tablice pamiątkowe, rzeźby, fontanny,

e) zachować ujednoczoną wysokość poszczególnych form szyldów umieszczonych na jednej elewacji budynku, a także na jednym pylonie.

3) Dopuszcza się sytuowanie dodatkowo jednego nośnika na obiekt, w formie:

a) szyldu umiejscowionego na elewacji budynku poziomo w jednym rzędzie tworzącym spójny estetycznie ciąg, w obszarze wyznaczonym pomiędzy ostatnią kondygnacją a górną krawędzią elewacji budynku, w pasie o maksymalnej wysokości nie przekraczające 10% wysokości obiektu, **albo**

b) szyldu umiejscowionego na elewacji budynku pionowo w jednej kolumnie, tworzącej spójny estetycznie ciąg wyznaczony w obszarze od górnej krawędzi elewacji budynku, z zasadą dodawania kolejnych urządzeń reklamowych w kierunku od górnej do dolnej linii elewacji, w pasie o maksymalnej szerokości nie przekraczające 10% szerokości elewacji.

4) Określone w uchwale zasady nie dotyczą szyldów, dla których do czasu wejścia w życie uchwały wydano pozwolenia konserwatorskie.

5) Dla obiektów oraz układów ujętych w rejestrze zabytków oraz w gminnej ewidencji zabytków obowiązuje dodatkowo postępowanie zgodne z przepisami z zakresu ochrony i opieki nad zabytkami.

## § 6. Zasady i warunki sytuowania tablic i urządzeń reklamowych

1. Dla **Obszaru A, B i C** ustala się następujące zasady i warunki sytuowania **tablic i urządzeń reklamowych**:

1) Zakazuje się:

a) sytuowania wolnostojących tablic i urządzeń reklamowych na drogach pożarowych oraz dojazdach do dróg pożarowych, hydrantów, zbiorników przeciwpożarowych, urządzeń przeciwpożarowych, głównych wyłączników prądu i głównych zaworów gazu;

b) sytuowania wolnostojących tablic i urządzeń reklamowych na jezdni dróg publicznych,

c) sytuowania wolnostojących tablic i urządzeń reklamowych, w szczególności potykaczy na chodnikach w sposób utrudniający przejście,

d) sytuowania reklam oraz tablic i urządzeń reklamowych, które poprzez swoje gabaryty, wykorzystane materiały i standardy jakościowe imitują formy znaków drogowych lub oznakowania wg Systemie Informacji Publicznej Miasta i Gminy Uzdrowiskowej,

e) sytuowania wolnostojących tablic i urządzeń reklamowych w sposób przysłaniający detale architektoniczne budynków ujętych w Gminnej Ewidencji Zabytków.



## 2) Dopuszcza się

- a) sytuowanie na terenie niezabudowanej nieruchomości wolnostojących tablic i urządzeń reklamowych o sumarycznej powierzchni reklamowej nie większej niż 14 m<sup>2</sup>, przy czym do wskazanego limitu wlicza się powierzchnie wszystkich typów i form wolnostojących tablic i urządzeń reklamowych, w tym reklam pneumatycznych, chorągwi (winderów), itd.,
- b) lokalizacje okolicznościowych wolnostojących tablic reklamowych i urządzeń reklamowych, w tym masztów flagowych, związanych z wydarzeniami kulturowymi, sportowymi, edukacyjnymi bądź społecznymi umieszczanych na okres nie dłuższy niż 30 dni. Dopuszcza się sytuowanie tablic reklamowych w postaci banerów.

2. Dla **Obszaru A** ustala się ogólne zasady umieszczania **tablic i urządzeń reklamowych**:

## 1) na obszarach objętych ochroną prawną konserwatora zabytków ogranicza się wprowadzanie i wielkość tablic reklamowych i urządzeń reklamowych, poprzez dopuszczenie jedynie:

- a) elementów o najwyższych standardach estetyczno-technicznych,
- b) elementów wolnostojących, przenośnych, o powierzchni ekspozycji reklamy nie większej jak 1,0 m<sup>2</sup>,
- c) stosowania na budynkach i budowlach reklam formatu nie większego niż format mały lub format średni;

## 2) dopuszcza się wyłącznie:

- a) stojaki gastronomiczne służące prezentacji kart menu w liczbie nie większej niż 1 na każdy lokal gastronomiczny o wysokości do 1,25 m i powierzchni reklamowej do 0,2 m<sup>2</sup> (2000 cm<sup>2</sup>), składające się z podstawy i słupka o średnicy do 0,05 m, wykonane z metalu, drewna, szkła lub kamienia naturalnego albo tablice kredowe służące prezentacji menu w liczbie nie większej niż 1 na każdy lokal gastronomiczny o powierzchni do 0,4 m<sup>2</sup> (4000 cm<sup>2</sup>), wykonane z drewna;
- b) reklamy w ramach ogródków gastronomicznych wyłącznie w formie znaków firmowych lub logo na:
  - lambrekinach parasoli w kolorze białym lub ecru o powierzchni odpowiadającej połowie lambrekina,
  - płótkach o powierzchni dla jednego segmentu do 0,01 m<sup>2</sup> (100 cm<sup>2</sup>), wykonane z metalu lub drewna,
  - siedziskach o powierzchni do 0,006 m<sup>2</sup> (60 cm<sup>2</sup>), wykonane z metalu lub drewna.

3. Dla **Obszaru B** ustala się ogólne zasady umieszczania **tablic i urządzeń reklamowych**:

## 1) na obszarach objętych ochroną prawną konserwatora zabytków ogranicza się wprowadzanie i wielkość tablic reklamowych i urządzeń reklamowych, poprzez dopuszczenie jedynie:

- a) materiałów o najwyższych standardach estetyczno-technicznych;
- b) elementów wolnostojących, przenośnych, o powierzchni ekspozycji reklamy nie większej jak 4 m<sup>2</sup>;
- c) stosowania na budynkach i budowlach reklam formatu nie większego niż format mały lub format średni.

4. Dla **Obszaru C** ustala się ogólne zasady umieszczania **tablic i urządzeń reklamowych**:

## 1) zabrania się:

- a) instalowania reklam oraz tablic i urządzeń reklamowych na obiektach zabytkowych wpisanych do Rejestru Zabytków,
- b) sytuowania więcej niż dwóch tablic lub urządzeń reklamowych, z wyłączeniem szyldów, na każdej z elewacji obiektu budowlanego,
- c) sytuowania reklam oraz tablic i urządzeń reklamowych o łącznej powierzchni większej niż 4 m<sup>2</sup> na każdej z elewacji, do powierzchni tablic i urządzeń reklamowych nie wlicza się powierzchni szyldów, z wyłączeniem obiektów sportowych i kulturalnych,
- d) sytuowania reklam oraz tablic i urządzeń reklamowych powyżej linii parteru budynku lub gzymsu rozdzielającego parter od pierwszego piętra, w szczególności na dachach budynków, dla obiektu budowlanego,
- e) sytuowania reklam oraz tablic i urządzeń reklamowych w sposób zasłaniający charakterystyczne detale architektoniczne budynku (takie jak: gzyms, parapet, boniowanie, balustrada, okiennica),

f) sytuowania reklam oraz tablic i urządzeń reklamowych na:

- murach oporowych i konstrukcjach oporowych,
- balustradach,
- ogrodzeniach cmentarzy,
- obiektach małej architektury,
- urządzeniach infrastruktury technicznej i drogowej,
- słupach elektrycznych i oświetleniowych,
- na drzewach i w zasięgu ich koron oraz w sposób pogarszający warunki wegetacji roślin;

g) sytuowania reklam oraz tablic i urządzeń reklamowych, które poprzez swoje gabaryty, wykorzystane materiały i standardy jakościowe imitują formy znaków drogowych lub oznakowania wg Systemu Informacji Publicznej Miasta i Gminy Uzdrawiskowej Muszyna,

h) sytuowania reklam oraz tablic i urządzeń reklamowych w sposób przysłaniający detale architektoniczne budynków ujętych w Gminnej Ewidencji Zabytków,

i) stosowania jaskrawej kolorystyki, dysharmonizującej estetykę elewacji oraz powłok fosforyzujących;

2) nakazuje się:

a) sytuowanie reklam oraz tablic i urządzeń reklamowych:

- na płasko na elewacji budynku, przy czym odległość liczona od elewacji do zewnętrznej krawędzi tablicy lub urządzenia reklamowego nie może przekraczać 25 cm, **lub**
- w świetle drzwi i witryn, od zewnętrznej lub wewnętrznej strony przeszklenia lub na roletach i żaluzjach,

b) dostosowanie nośników do kompozycji architektonicznej i charakteru budynku oraz do pozostałych reklam i szyldów sytuowanych na obiekcie,

c) sytuowanie reklam oraz tablic i urządzeń reklamowych, z wyjątkiem banerów, wykonanych z:

- drewna i konglomeratów drewna,
- stopów żelaza (stali, odlewów żeliwnych, itd.),
- stopów miedzi (brąz, mosiądz, itd.),
- stopów aluminium;
- granitu, piaskowca, bazaltu, łupka oraz łupka syntetycznego,
- cegły i ceramiki,
- szkła przezroczystego i jego imitacji z tworzyw sztucznych;

3) dopuszcza się:

a) sytuowanie reklam oraz tablic i urządzeń reklamowych w witrynach, przy czym wymiary tablicy reklamowej lub urządzenia reklamowego nie mogą przekraczać 75% powierzchni witryny,

b) sytuowanie, dodatkowo na obiektach sportowych i kulturalnych, na elewacji wejściowej, jednej tablicy lub urządzenia reklamowego, przy czym wymiary tablicy reklamowej lub urządzenia reklamowego nie mogą przekraczać 25% wysokości i 25% szerokości elewacji, na której zostały sytuowane,

c) sytuowanie tablic lub urządzeń reklamowych na rusztowaniu budowlanym, lub na obiekcie budowlanym w związku z prowadzeniem, zgodnie z przepisami odrębnymi, robót budowlanych, nie dłużej jednak niż przez 24 miesiące, przy czym powierzchnia reklamy lub urządzenia reklamowego nie może przekraczać 25% powierzchni rusztowania.

4) maksymalnej łącznej powierzchni ekspozycji reklamy remontowo - budowlanej do 80% powierzchni siatki osłaniającej.

- 5) Ustala się szczegółowe zasady dotyczące przenośnych tablic reklamowych i przenośnych urządzeń reklamowych:
- dopuszcza się ustawianie przenośnych tablic reklamowych i urządzeń reklamowych jedynie na obszarze ciągów komunikacji pieszej nie węższych niż 1,5 m;
  - szerokość i miejsce ustawienia przenośnych tablic reklamowych i urządzeń reklamowych nie może powodować zagrożenia dla ruchu oraz nie może ograniczać szerokości pasa ruchu poniżej szerokości minimalnej, wymaganej przepisami odrębnymi;
  - powierzchnia ekspozycji reklamy nie może być większa niż 6 m<sup>2</sup> włącznie.

### § 7. Zasady i warunki sytuowania ogrodzeń

1. Dla **Obszaru A** ustala się następujące zasady i warunki sytuowania **ogrodzeń**:

- Dopuszcza się sytuowanie ogrodzeń o wysokości do 2,0 m, wykonanych z drewna, metalu lub kamienia naturalnego.
- Nakazuje się stosowania kolorystyki ogrodzeń w odcieniach czerni, brązu i szarości.

2. Dla **Obszaru B** ustala się następujące zasady i warunki sytuowania **ogrodzeń**:

- Dopuszcza się sytuowanie ogrodzeń o wysokości do 2,2 m, wykonane metodą metaloplastyki, w tym z mурowanym cokołem i słupkami.
- Nakaz stosowania kolorystyki komponującej się z budynkiem i otoczeniem.
- Istniejące ogrodzenia zabytkowe oraz tradycyjne mające wartość historyczną należy zachować.

3. Dla **Obszaru C** ustala się następujące zasady i warunki sytuowania **ogrodzeń**:

- zakazuje się:
    - sytuowania, od strony dróg publicznych, ogrodzeń:
      - pełnych, w szczególności wykonanych z prefabrykowanych betonowych przęseł oraz wykonanych z blachy, z dopuszczeniem ogrodzeń terenu budowy, zgodnie z przepisami odrębnymi,
      - wykonanych z siatki „leśnej”, z dopuszczeniem ogrodzenia lasów i terenów leśnych,
    - sytuowania ogrodzeń wokół ogródków gastronomicznych o wysokości przekraczającej 1,5 m,
    - sytuowania ogrodzeń w sposób przysłaniający detale architektoniczne budynków zabytkowych wpisanych do rejestru zabytków oraz ujętych w Gminnej Ewidencji Zabytków,
    - wykorzystywania elementów refleksyjnych, powłok fosforyzujących, odblaskowych i o jaskrawej barwie;
  - nakazuje się stosowania kolorystyki ogrodzeń w odcieniach czerni, brązu, szarości, zieleni, beżu i bieli lub w naturalnych kolorach;
  - dopuszcza się sytuowanie tymczasowych ogrodzeń na nieruchomości:
    - na której wykonywane są roboty budowlane na czas prowadzenia tych robót budowlanych,
    - wyłącznie w określonym miejscu organizacji przedsięwzięcia plenerowego, na czas jego trwania oraz na czas ich montażu i demontażu w okresie trzech dni roboczych przed rozpoczęciem przedsięwzięcia plenerowego i do jednego dnia roboczego po jego zakończeniu.
4. Istniejące w dniu wejścia w życie niniejszej uchwały ogrodzenia nie wymagają dostosowania do zakazów, zasad i warunków określonych w uchwale.

## Rozdział 3.

### Przepisy przejściowe i końcowe

§ 8. 1. Zawarte w uchwale zakazy, zasady i warunki znajdują zastosowanie do obiektów małej architektury, tablic reklamowych i urządzeń reklamowych oraz ogrodzeń sytuowanych, budowanych, remontowanych lub przebudowywanych od dnia wejścia w życie uchwały.

2. Tablice reklamowe i urządzenia reklamowe istniejące w dniu wejścia w życie uchwały, należy dostosować do zawartych w uchwale zakazów, zasad i warunków w terminie 24 miesięcy od dnia wejścia w życie uchwały.

**§ 9.** Wykonanie uchwały powierza się Burmistrzowi Miasta i Gminy Uzdrowskiej Muszyna.

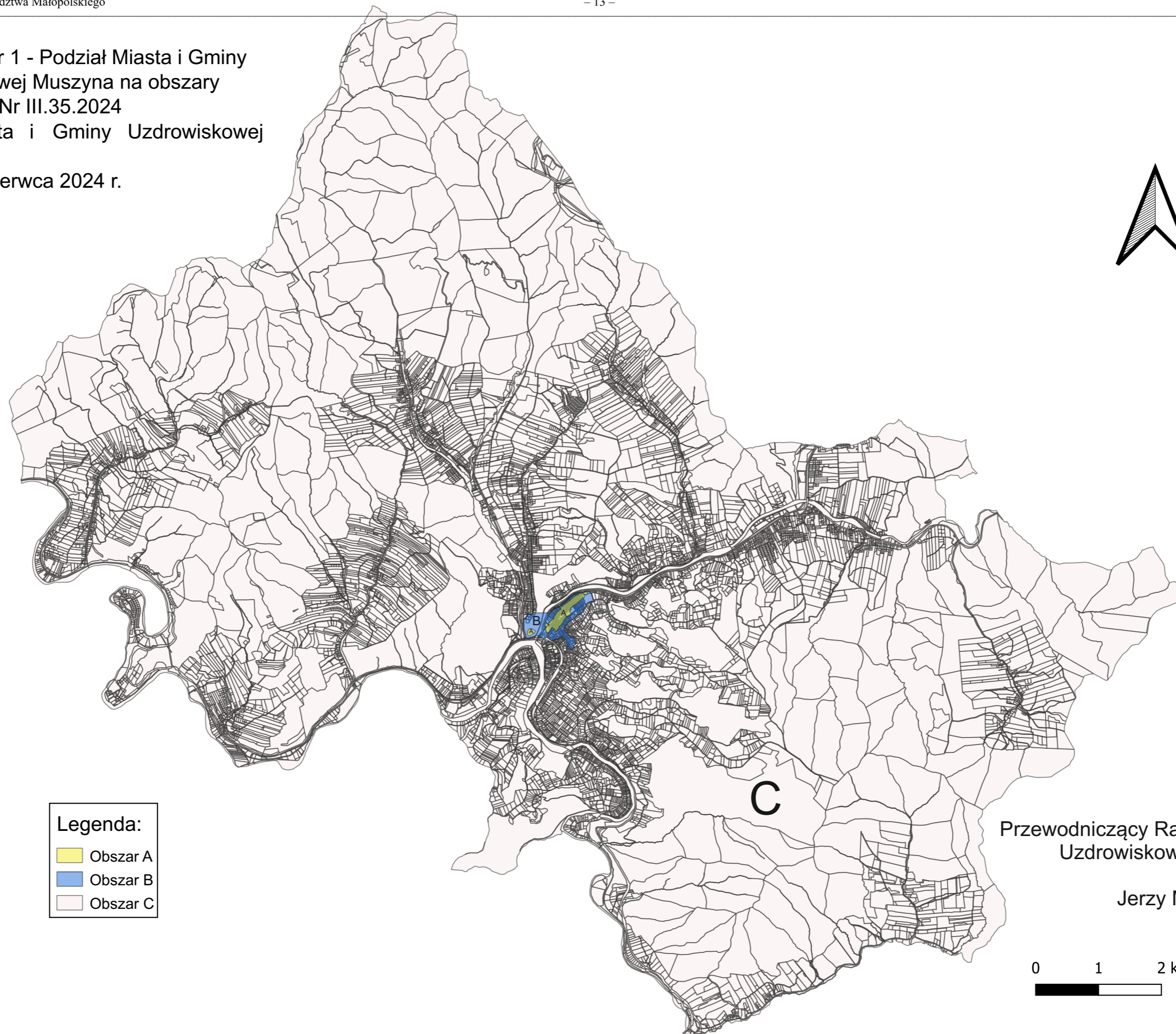
**§ 10. 1.** Uchwała podlega ogłoszeniu w Dzienniku Urzędowym Województwa Małopolskiego oraz na stronie internetowej Miasta i Gminy Uzdrowskiej Muszyna.

2. Uchwała wchodzi w życie po upływie 14 dni od daty jej ogłoszenia w Dzienniku Urzędowym Województwa Małopolskiego.

Przewodniczący Rady Miasta i Gminy Uzdrowskiej  
Muszyna

**Jerzy Majka**

Załącznik Nr 1 - Podział Miasta i Gminy  
Uzdrowskiej Muszyna na obszary  
do uchwały Nr III.35.2024  
Rady Miasta i Gminy Uzdrowskiej  
Muszyna  
z dnia 28 czerwca 2024 r.

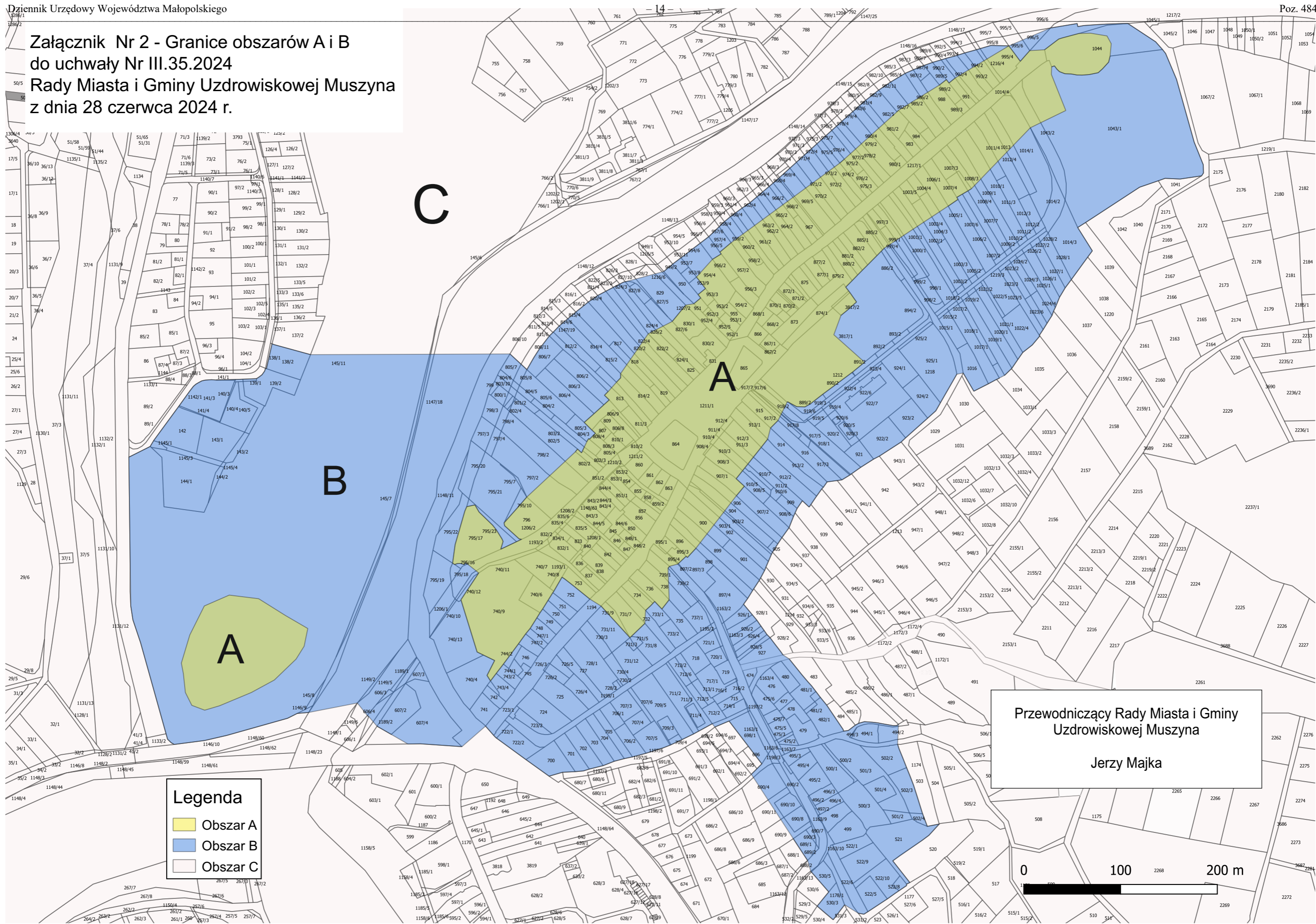


Przewodniczący Rady Miasta i Gminy  
Uzdrowskiej Muszyna

Jerzy Majka

0 1 2 km

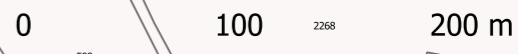
**Załącznik Nr 2 - Granice obszarów A i B  
do uchwały Nr III.35.2024  
Rady Miasta i Gminy Uzdrawiskowej Muszyna  
z dnia 28 czerwca 2024 r.**



**Przewodniczący Rady Miasta i Gminy  
Uzdrawiskowej Muszyna**  
  
Jerzy Majka

**Legenda**

- Obszar A
- Obszar B
- Obszar C



## Załącznik Nr 3 - Opis jednoznacznie określający granice poszczególnych obszarów

do uchwały Nr III.35.2024  
Rady Miasta i Gminy Uzdrowskiej Muszyna  
z dnia 28 czerwca 2024 r.

**1. Obszar A – obejmujący strefę ochrony konserwatorskiej A, w oparciu o wpis do rejestru zabytków Ks.A.333 decyzja nr 133 z dnia 18 marca 1983 roku**

Obszar zlokalizowany jest w centralnej części miasta Muszyna i obejmuje obszar Rynku i ul. Kościelnej oraz Górę Zamkową.

**1) Obszar Rynku i ul. Kościelnej zawarty jest w granicy wyznaczonej:**

**od zachodu** – od punktu wyjściowego tj. punkt styczny działek nr 743/4, 743/3, 740/4 i 740/9 - biegnie zachodnią granicą działki nr 740/9 na północ skręcając do punktu stycznego działek nr 740/9, 740/12 i 740/11, dalej przecinając w linii prostej działki nr 740/11 i 1206/2 biegnie w kierunku punktu stycznego działek nr 1206/2, 795/16 i 795/17, dalej w kierunku zachodnim granicą działki nr 795/17 tworząc zakole do punktu stycznego działek nr 795/17, 795/23 i 1206/2, dalej w kierunku wschodnim północną granicą działki nr 1206/2 do punktu stycznego działek nr 1206/2, 795/21 i 796, dalej odbija w kierunku zachodnim biegnąc zachodnią i północną granicą działki nr 796 do punktu stycznego działek nr 796, 795/10, 795/7 i 797/2, dalej w kierunku wschodnim w linii prostej do punktu stycznego działek nr 802/5 i 802/2 przecinając działki nr 797/2, 798/2 i 802/5, dalej północną granicą działek nr 802/2 i 802/3 do punktu stycznego działek nr 802/3, 803/2 i 804/3, dalej w linii prostej do południowo-zachodniego narożnika działki nr 805/3 przecinając działkę nr 804/3, dalej na wschód południową i wschodnią granicą działki nr 805/3 do punktu stycznego działek nr 805/3, 806/4 i 806/9, dalej na wschód południową granicą działek nr 806/4, 806/3 i 806/2 do południowo-wschodniego narożnika działki nr 806/2 -punktu stycznego z działką nr 811/4, dalej w linii prostej do punktu stycznego działek nr 814/2, 813 i 814/4 przecinając działki nr 811/4 i 813, dalej na wschód północną granicą działki nr 814/2 do punktu stycznego działek nr 814/2, 814/4 i 815/2, dalej na wschód w linii prostej do punktu stycznego działek nr 822/2, 822/4 i 824/4 przecinając działki nr 815/2, 818, 817, 820/2, 821/7 i 822/4, dalej na wschód w linii prostej do punktu stycznego działek nr 830/1, 827/6 i 829 przecinając działki nr 824/4, 826/2 i 827/6, dalej północną granicą działki nr 830/1 do punktu stycznego działek nr 1207/2, 830/1 i 829, dalej w linii prostej do punktu stycznego działek nr 951, 1207/2 i 950 przecinając działkę nr 1207/2, dalej na wschód północną granicą działki nr 951 do jej punktu stycznego z działką nr 953/3, dalej na północ zachodnią i północną granicą działki nr 953/3 do punktu stycznego tej działki z działką nr 954/4, dalej biegnie w kierunku północnym zachodnią granicą działki nr 954/4 do punktu stycznego działek nr 954/4, 953/9 i 953/8, dalej na wschód w linii prostej do punktu stycznego działek nr 956/2, 954/4 i 956/5 przecinając działkę nr 954/4, dalej północną granicą działek nr 956/2 i 957/2 do punktu stycznego działek nr 958/2, 957/2 i 957/4, dalej biegnie na wschód w linii prostej do punktu stycznego działek nr 975/2, 974/2 i 975/5 przecinając działki nr 958/2, 959/2, 960/2, 961/2, 962/2, 963/2, 964/2, 965/2, 966/2, 968/2, 969/7, 969/5, 970/2, 971/2, 972/2, 973/2 i 974/2, dalej północną granicą działki nr 975/2 do punktu stycznego działek nr 976/4, 975/2 i 975/5, dalej na wschód w linii prostej do punktów stycznych działek nr 982/5 i 982/7 przecinając działki nr 976/4, 977/2, 978/2, 979/2, 980/4, 981/2 i 982/5, dalej w kierunku wschodnim w linii prostej do punktu stycznego działek nr 989/2, 988 i 989/5 przecinając działki nr 982/7, 985/2, 986/2 i 988, dalej na wschód północną granicą działek nr 989/2 i 991 do punktu stycznego działek nr 991 i 992/3, dalej biegnie w linii prostej do punktu stycznego działek nr 995/6, 995/4 i 995/8 przecinając działki nr 992/3, 992/4, 993/2, 994/2, 1216/4 i 995/4, dalej biegnie na południe wschodnią granicą działki nr 995/4 do punktu stycznego działek nr 995/6, 1217/1 i 995/4, dalej na wschód południową granicą działki nr 995/6 do punktu stycznego tej działki z działkami nr 996/5 i 1217/1, dalej w kierunku wschodnim w linii prostej do punktu stycznego działek nr 1044 i 1217/1 przy północno-zachodnim narożniku działki nr 1044 przecinając działkę nr 1217/1, dalej w kierunku wschodnim ok. 40 m północną granicą działki nr 1044, następnie w kierunku wschodnim ok. 51 m granicą ogrodzenia kościoła znajdującego się na działce nr 1044 do punktu stycznego działek nr 1044 i 1043/1 przy południowo-wschodnim narożniku działki nr 1044 stykającym się ze wschodnią granicą ogrodzenia;

**od wschodu** – od punktu stycznego działek nr 1044 i 1043/1 przy południowo-wschodnim narożniku działki nr 1044 stykającym się ze wschodnią granicą ogrodzenia biegnie dalej w kierunku zachodnim

południową granicą działki nr 1044 do punktu styczniego działek nr 1044 i 1043/1 przy południowo-zachodnim narożniku głównego wejścia na teren kościoła (znajdującego się w zachodniej części ogrodzenia), dalej odbija i biegnie w linii prostej ok. 8 m w stronę północno-wschodniego narożnika ogrodzenia ogrodów biblijnych na działce nr 1043/1, następnie w linii prostej w kierunku południowym i zachodnim ok. 81 m granicą tego ogrodzenia do punktu styczniego działek nr 1043/2, 1014/2 i 1014/1 przecinając działki nr 1043/1 i 1043/2, dalej w linii prostej w kierunku zachodnim do południowego punktu styczniego działek nr 1008/4 i 1008/3 przecinając działki nr 1014/1, 1013, 1012/4, 1011/4, 1010/1, 1009/1 i 1008/4, dalej w kierunku zachodnim południową granicą działek nr 1008/3, 1007/4 i 1006/1 do punktu styczniego działek nr 1006/1, 1006/2 i 1005/1, dalej biegnie w kierunku zachodnim w linii prostej do punktu styczniego działek nr 1218, 886/2 i 885/2 przecinając działki nr 1005/1, 1004/3, 1003/4, 1002/1, 1001/1, 1000/1, 1000/2, 999/1, 997/4, 997/2 i 1218, dalej w kierunku zachodnim południową granicą działek nr 885/2, 885/1, 884/2, 882/2, 881/2, 880/2 i 879/2 do punktu styczniego działek nr 3817/1, 874/1 i 879/2, dalej w kierunku południowym wschodnią granicą działek nr 874/1, 874/2 i 3817/2 do południowo-zachodniego narożnika działki nr 3817/2, dalej odbija na zachód w linii prostej w kierunku zachodniego narożnika obecnego budynku hali gimnastycznej znajdującego się na działce nr 3817/1, dalej w linii prostej biegnie po granicy tego budynku w kierunku działki nr 891/2, dalej w kierunku zachodnim południową granicą działki nr 3817/1 do punktu styczniego działek nr 3817/1 i 1212, dalej w linii prostej do punktu styczniego działek nr 917/2, 916 i 915 przecinając działki nr 1212, 918/2, 918/1, 917/5, 917/8 i 917/2, dalej w kierunku zachodnim południową granicą działki nr 915 do punktu styczniego działek nr 916, 914 i 915, dalej w linii prostej do punktu styczniego działek nr 914, 913/2 i 913/1, następnie w kierunku zachodnim południową granicą działek nr 913/1, 912/3, 911/3, 910/3 i 908/3 do punktu styczniego działek nr 908/3, 908/5 i 907/1, dalej wschodnią granicą działki nr 907/1 do punktu styczniego działek nr 908/5, 907/3 i 907/1, dalej na zachód południową granicą działki nr 907/1 do punktu styczniego działek nr 907/1, 907/3 i 906, dalej w kierunku zachodnim w linii prostej do punktu styczniego działek nr 898, 897/3 i 896 przecinając działki nr 906, 904, 903/2, 903/1, 902, 900, 899 i 898, dalej biegnie w kierunku zachodnim południową granicą działek nr 896, 895/3 i 895/4 do punktu styczniego działek nr 897/2, 1163/1 i 895/4, dalej w linii prostej przecinając działkę nr 1163/1 biegnie do punktu styczniego działek nr 1163/1, 739/2 i 739/1, dalej biegnie północną granicą działki nr 739/2 do punktu styczniego działek nr 739/2 i 739/1, dalej w linii prostej do punktu styczniego działek nr 738, 735 i 736 przecinając działki nr 739/1 i 738, dalej w kierunku zachodnim południową i zachodnią granicą działki nr 736 do punktu styczniego tej działki z działkami nr 733/1 i 1196, następnie na zachód południową granicą działek nr 1196 i 734 do punktu styczniego działek nr 734, 733/1 i 732, dalej w linii prostej do punktu styczniego działek nr 732, 731/8 i 731/7 przecinając działkę nr 732, dalej południową granicą działki nr 731/7 do punktu styczniego działek nr 731/7, 731/5, 731/3, 731/11 i 731/9, dalej biegnie w kierunku północnym zachodnią granicą działki nr 731/9 do punktu styczniego działek nr 731/9, 731/11 i 1194, dalej przecinając działkę nr 1194 w linii prostej biegnie do punktu styczniego działek nr 753, 1194 i 752, dalej biegnie w kierunku północnym zachodnią granicą działki nr 753 do punktu styczniego działek nr 753, 752 i 740/8, dalej odbija w kierunku zachodnim i biegnie południowymi granicami działek nr 740/8, 740/6 i 740/9 do punktu wyjściowego tj. punkt styczni działek nr 743/4, 743/3, 740/4 i 740/9.

2) **Obszar Góry Zamkowej** obejmuje swoim zasięgiem obszar ruin zamku i Baszty zlokalizowanym na części działki ewidencyjnej nr 145/11 w Muszynie zgodnie z załącznikiem graficznym.

## 2. Obszar B – obejmujący strefę ochrony konserwatorskiej B, w oparciu o wpis do rejestru zabytków Ks.A.333 decyzja nr 133 z dnia 18 marca 1983 roku

Obszar obejmuje teren przyległy do Obszaru A stanowiący jego otoczenie.

Obszar B zawarty jest w granicy wyznaczonej:

**od zachodu** – od punktu wyjściowego tj. punkt styczni działek nr 145/11, 1146/10 i 1133/2 – biegnie w kierunku północnym zachodnią granicą działki nr 145/11 do punktu styczniego działek nr 1142/1, 1145/1 i 145/11, dalej biegnie w kierunku północnym zachodnią granicą działek nr 1145/1, 142, 141/4 i 141/3 a następnie północną granicą działek nr 141/1, 140/1, 139/1 i 139/2 do punktu styczniego działek nr 1140/3, 138/1, 139/2 i 1142/1, dalej południową granicą działki nr 138/1 do punktu styczniego tej działki z działkami nr 138/2 i 139/2, dalej zachodnią a następnie północną granicą działki nr 138/2 do punktu styczniego działek nr 137/2, 145/11 i 138/2, dalej biegnie na wschód w linii prostej do punktu styczniego działek nr 806/10, 805/7 i 1148/63 przecinając działki nr 145/11, 145/7, 1147/18, 1147/19 i 1148/63, dalej biegnie wschodnią



granicą działek nr 805/7 i 805/8 do punktu styczniego działek nr 806/11, 806/7, 805/6 i 805/8, dalej odbija na północ i biegnie północną granicą działek nr 806/7, 811/4, 812/2, 814/4, 815/2, 817, 820/2, 821/8, 822/4, 824/4 i 826/2 do punktu styczniego działek nr 827/10, 827/7, 826/2 i 826/4, dalej w linii prostej do punktu styczniego działek nr 949/2, 950 i 1216/6 przecinając działki nr 827/10, 829, 1207/2 i 1216/6, dalej biegnie na wschód północną granicą działek nr 950, 953/7, 954/4, 956/5, 957/4, 958/2, 959/2, 960/2, 961/2, 962/2, 963/2, 964/2, 965/2, 966/2, 968/2, 969/7, 969/5, 970/2, 971/2, 972/2, 973/2, 974/2, 975/5, 976/4, 977/2, 978/2, 979/2, 980/4, 981/2, 982/5, 982/7, 985/2, 986/2, 987/2, 989/5, 990/2, 992/3, 992/4, 993/2, 994/2, 1216/4 i 995/4 do punktu styczniego działek nr 995/6, 995/4 i 995/8, dalej biegnie w linii prostej w kierunku zachodnim do punktu styczniego działek nr 1217/2, 1217/1, 996/5 i 996/6, dalej na wschód północną granicą działki nr 1217/1 do punktu styczniego działek nr 1217/2, 1220, 1044 i 1217/1, dalej skręca na południe i biegnie wschodnimi granicami działek nr 1044 i 1043/1 do punktu styczniego działek nr 1043/1, 1220 i 1041;

**od wschodu** – od punktu styczniego działek nr 1043/1, 1220 i 1041 biegnie w kierunku zachodnim południową granicą działki nr 1043/1 do punktu styczniego działek nr 1043/1, 1039 i 1014/3, dalej skręca na południe i biegnie wschodnią granicą działki nr 1014/3 do punktu styczniego tej działki z działkami nr 1038 i 1039 a następnie na zachód południową granicą działek nr 1014/3, 1028/1, 1027/1, 1026/1, 1025/1, 1024/4, 1023/6, 1023/5, 1022/4, 1021/1, 1020/1 i 1019/1 do punktu styczniego działek nr 1019/1 i 1034, dalej w linii prostej przecinając działkę nr 1034 do punktu styczniego działek nr 1034 i 1017/1, dalej biegnie na zachód południową granicą działek nr 1017/1 i 1016 i skręca na północ do punktu styczniego działek nr 1016, 1033/1 i 1218, dalej w kierunku zachodnim w linii prostej przecinając działkę nr 1218 do punktu styczniego działek nr 1218 i 925/1, dalej biegnie w kierunku zachodnim południową granicą działek nr 925/1, 924/2, 923/2, 922/2, 921, 918/1, 917/5, 917/3, 916, 914, 913/2, 912/2, 911/2, 909, 908/6, 907/4, 906, 905, 903/2, 903/1, 902, 901, 899, 898 i 897/4 do punktu styczniego działek nr 897/4, 928/1 i 926/1, dalej skręca na południe i biegnie wschodnią granicą działek nr 926/1, 926/2, 926/3, 926/4, 926/5, 1215 i 927 do punktu styczniego działek nr 928/2, 1172/1 i 927, dalej w linii prostej przecinając działkę nr 1172/1 do punktu styczniego działek nr 1172/1, 483 i 481/1, dalej biegnie na południe wschodnią granicą działek nr 481/1, 482/2 i 482/1 do punktu styczniego działek nr 484, 1174 i 482/1, dalej skręca w kierunku wschodnim i biegnie północną granicą działki nr 1174 do punktu styczniego działek nr 485/2, 486/2 i 1174, dalej skręca na południe i w linii prostej biegnie do punktu styczniego działek nr 1174, 503 i 502/2 przecinając działki nr 1174, 494/2 i 1174, dalej biegnie na południe zachodnimi granicami działek nr 502/2, 502/3, 502/4 do punktu styczniego działek nr 503, 521/1 i 502/4, dalej na wschód południową granicą działki nr 503 do punktu styczniego działek nr 503, 504 i 520, dalej biegnie na zachód granicą działki nr 520 do punktu styczniego działek nr 520, 1177 i 521/2, dalej biegnie w kierunku zachodnim południową granicą działek nr 521/2, 522/8, 522/10, 522/5 i 522/6 do punktu styczniego działek nr 522/6, 1177 i 1178/1, dalej biegnie w linii prostej przecinając działkę nr 1178/1 do punktu styczniego działek nr 1178/1, 530/4 i 530/3, następnie granicą działki nr 530/3 z działkami nr 530/4 i 530/6 do punktu styczniego działek nr 530/3, 530/6 i 530/5, dalej skręca na północ i biegnie zachodnimi granicami działek nr 530/5 i 1163/14 do punktu styczniego działek nr 1163/14, 1163/13 i 1163/1, dalej biegnie na północ w linii prostej przecinając działkę nr 1163/1 do punktu styczniego działek nr 1163/1, 688/2, 688/1 i 689/1, dalej zachodnią granicą działki nr 689/1 do punktu styczniego działek nr 689/1, 688/1 i 690/9, dalej biegnie na północ w linii prostej do punktu styczniego działek nr 695, 1198/1 i 694/4 przecinając działki nr 690/9, 690/11, 690/4 i 1198/1, dalej skręca na wschód i biegnie południowymi granicami działek nr 695 i 696 do punktu styczniego działek nr 698/1, 1198/1 i 696, dalej skręca na północ i biegnie zachodnią granicą działki nr 698/1 do punktu styczniego działek nr 1197/6, 698/1 i 697, dalej skręca na zachód i biegnie południową granicą działki nr 1197/6 do punktu styczniego działek nr 1197/6, 697 i 694/6, dalej skręca na północ w linii prostej przecinając działkę nr 1197/6 do punktu styczniego działek nr 712/2, 1197/6 i 711/3, dalej skręca na zachód i biegnie południową granicą działek nr 711/3, 711/2, 709/5, 709/4, 709/5, 707/5, 706/2, 705, 704, 703, 702, 701 i 700 do punktu styczniego działek nr 700, 1148/64 i 1148/63, dalej biegnie na północ zachodnią granicą działek nr 700, 722/2, 722/1 i 1194 do punktu styczniego działek nr 741, 1194 i 1148/63, dalej skręca na południowy zachód w linii prostej przecinając działkę nr 1148/63 do punktu styczniego działki nr 1148/63 z działką nr 607/4 przy jej południowo-wschodnim -zewnątrznym ostrokątnym narożniku, dalej ok. 60 m na zachód południową granicą działki nr 607/4, następnie skręca na północny-zachód i biegnie w linii prostej do południowego punktu styczniego działki nr 607/2 z działką nr 607/4 przecinając działkę nr 607/4, dalej biegnie południową granicą działki nr 607/2 do punktu styczniego działek nr 607/2, 607/4 i 1189/2, dalej w linii prostej przecinając działki nr 1189/2 i 606/4 do punktu styczniego działek nr 606/4 i 606/1, dalej na północ wschodnią granicą działki nr 606/1 do punktu styczniego działek nr 606/4, 606/1 i 1149/5, dalej

w kierunku północnym w linii prostej przecinając działkę nr 1149/5 do punktu stycznego działek nr 1149/2, 1149/5, 1149/6 i 1147/19, dalej skręca na zachód w linii prostej do punktu stycznego działek nr 1147/18, 1147/19, 1146/10 i 1146/9, dalej na zachód południową granicą działek nr 1146/9 i 145/11 do punktu wyjściowego tj. punkt styczny działek nr 145/11, 1146/10 i 1133/2.

### **3. Obszar C – pozostała część terenu Miasta i Gminy Uzdrowskiej Muszyna**

Obszar C obejmuje obszar położony pomiędzy granicą administracyjną Miasta i Gminy Uzdrowskiej Muszyna z wyłączeniem Obszaru A i B.

Przewodniczący Rady Miasta i Gminy Uzdrowskiej  
Muszyna

**Jerzy Majka**

Załącznik Nr 4 do uchwały Nr III.35.2024  
Rady Miasta i Gminy Uzdrawiskowej Muszyna  
z dnia 28 czerwca 2024 r.

**Rozstrzygnięcie o sposobie rozpatrzenia uwag nieuwzględnionych przez Burmistrza Miasta i Gminy Uzdrawiskowej Muszyna do projektu Uchwały ustalającej zasady i warunki sytuowania obiektów małej architektury, tablic reklamowych i urządzeń reklamowych oraz ogrodzeń, ich gabarytów, standardów jakościowych oraz rodzajów materiałów budowlanych z jakich mogą być wykonane**  
**Rada Miasta i Gminy Uzdrawiskowej Muszyna stwierdza, co następuje:**  
**Rada Miasta i Gminy Uzdrawiskowej Muszyna stwierdza, co następuje:**

Zgodnie z art. 37b ust. 6 ustawy z dnia 27 marca 2003 r. o planowaniu i zagospodarowaniu przestrzennym (t.j. Dz. U. z 2023 r. poz. 977 z późn. zm.) w związku z art. 66 ust. 2 ustawy z dnia 7 lipca 2023 r. o zmianie ustawy o planowaniu i zagospodarowaniu przestrzennym oraz niektórych innych ustaw (Dz. U. z 2023 r. poz. 1688)

**Rada Miasta i Gminy Uzdrawiskowej Muszyna stwierdza, co następuje:**

§ 1. 1. Projekt uchwały w sprawie ustalenia zasad i warunków sytuowania obiektów małej architektury, tablic reklamowych i urządzeń reklamowych oraz ogrodzeń, ich gabarytów, standardów jakościowych oraz rodzajów materiałów budowlanych, z jakich mogą być wykonane został wyłożony do publicznego wglądu dwa razy:

- 1) I wyłożenie – w okresie od 29 stycznia 2024 roku do 20 lutego 2024 roku. Termin wnoszenia uwag dotyczących wykładanego projektu uchwały upłynął z dniem 06 marca 2024 r. W wyznaczonym terminie wpłynęła jedna uwaga. Burmistrz Miasta i Gminy Uzdrawiskowej Muszyna Zarządzeniem Nr 53.2024 z dnia 16 kwietnia 2024 roku w sprawie rozpatrzenia uwag i pism niestanowiących uwag, złożonych do wyłożonego do publicznego wglądu projektu uchwały w sprawie ustalenia zasad i warunków sytuowania na terenie Miasta i Gminy Uzdrawiskowej Muszyna obiektów małej architektury, tablic reklamowych i urządzeń reklamowych oraz ogrodzeń, ich gabarytów, standardów jakościowych oraz rodzajów materiałów budowlanych, z jakich mogą być wykonane rozpatrzył uwagę dotyczącą projektu uchwały i uwzględnił ją w całości.
- 2) II wyłożenie - w okresie od 08 maja 2024 roku do 31 maja 2024 roku. Termin wnoszenia uwag dotyczących wykładanego projektu uchwały upłynął z dniem 17 czerwca 2024 r. W wyznaczonym terminie nie wpłynęła żadna uwaga.

2. Informację o terminach wyłożeń projektu uchwały do publicznego wglądu i zgłaszania uwag ogłoszono za pomocą komunikatu prasowego, komunikatu na stronie internetowej, obwieszczenia zamieszczonego na tablicy ogłoszeń urzędowych Urzędu Miasta oraz w BIP MiGU Muszyna, a także w sposób zwyczajowo przyjęty w gminie Muszyna.

## § 2.

Na podstawie stanu wynikającego z przebiegu postępowania w sprawie sporządzenia projektu Uchwały ustalającej zasady i warunki sytuowania obiektów małej architektury, tablic reklamowych i urządzeń reklamowych oraz ogrodzeń, ich gabarytów, standardów jakościowych oraz rodzajów materiałów budowlanych z jakich mogą być wykonane, o czym mowa w § 1 nie zachodzi potrzeba podejmowania czynności dla rozpatrzenia uwag nieuwzględnionych.

Przewodniczący Rady Miasta i Gminy Uzdrawiskowej  
Muszyna

**Jerzy Majka**