



DZIENNIK URZĘDOWY

WOJEWÓDZTWA MAŁOPOLSKIEGO

Kraków, dnia 3 czerwca 2024 r.

Poz. 3763

UCHWAŁA NR II/15/24 RADY MIEJSKIEJ W NOWYM WIŚNICZU

z dnia 22 maja 2024 roku

**w sprawie zmiany uchwały nr XXV/239/20 Rady Miejskiej w Nowym Wiśniczu z dnia 17 grudnia 2020 r.
w sprawie wyznaczenia obszaru i granic aglomeracji Nowy Wiśnicz**

Na podstawie art. 18 ust. 2 pkt. 15 ustawy z dnia 8 marca 1990 r. o samorządzie gminnym (t.j. Dz. U. z 2024 r. poz. 609.) oraz art. 87 ust. 1, 4, 6 ustawy z dnia 20 lipca 2017 r. Prawo wodne (t.j. Dz. U. z 2023 r. poz. 1478 z późn. zm.), po uzgodnieniu z Dyrektorem Regionalnego Zarządu Gospodarki Wodnej w Krakowie Państwowego Gospodarstwa Wodnego Wody Polskie oraz z Regionalnym Dyrektorem Ochrony Środowiska w Krakowie, Rada Miejska w Nowym Wiśniczu uchwala, co następuje:

§ 1. W uchwale nr XXV/239/20 Rady Miejskiej w Nowym Wiśniczu z dnia 17 grudnia 2020 r. w sprawie wyznaczenia obszaru i granic aglomeracji Nowy Wiśnicz (Dz. Urz. Woj. Małopolskiego z 2020 r. poz. 8644) wprowadza się następujące zmiany:

- 1) § 1 otrzymuje brzmienie: „Wyznacza się aglomerację Nowy Wiśnicz o równoważnej liczbie mieszkańców (RLM) 4571”.
- 2) Załącznik nr 1 do zmienianej uchwały otrzymuje brzmienie jak załącznik nr 1 do niniejszej uchwały.
- 3) Załącznik nr 2 do zmienianej uchwały otrzymuje brzmienie jak załącznik nr 2 do niniejszej uchwały.

§ 2. Wykonanie uchwały powierza się Burmistrzowi Nowego Wiśnicza.

§ 3. Uchwała wchodzi w życie po upływie 14 dni od dnia ogłoszenia w Dzienniku Urzędowym Województwa Małopolskiego.

Przewodniczący Rady Miejskiej

Marcin Korta

Załącznik Nr 1 do uchwały Nr II/15/24
Rady Miejskiej w Nowym Wiśniczu
z dnia 22 maja 2024 r.

**OPIS AGLOMERACJI NOWY WIŚNICZ
OCZYSZCZALNIA ŚCIEKÓW W NOWYM WIŚNICZU
OCZYSZCZALNIA ŚCIEKÓW W STARYM WIŚNICZU**

Dokumenty stanowiące podstawę do określenia obszaru i granic aglomeracji

- a) Studium uwarunkowań i kierunków zagospodarowania przestrzennego Gminy Nowy Wiśnicz (uchwała nr XXV/231/20 Rady Miejskiej w Nowym Wiśniczu z dnia 17 grudnia 2020 r.),
- b) Miejskowe plany zagospodarowania przestrzennego.

I. Informacja o długości i rodzaju istniejącej sieci kanalizacyjnej, liczba stałych mieszkańców aglomeracji, liczba osób czasowo przebywających w aglomeracji.

Długość sieci kanalizacji sanitarnej na terenie aglomeracji Nowy Wiśnicz na koniec 2023 r. wynosiła 45,70 km, w tym 42,30 km sieci sanitarnej grawitacyjnej oraz 3,40 km sieci sanitarnej tłocznej.

Sieć kanalizacyjna obsługuje łącznie 4490 RLM, w tym:

- a) 3617 stałych mieszkańców aglomeracji,
- b) 873 osób czasowo przebywających w aglomeracji,
- c) 0 RLM wynikającą z dobowego ładunku zanieczyszczeń odprowadzanego do kanalizacji przez zakłady przemysłowe.

Ponadto na terenie aglomeracji 81 RLM (stałych mieszkańców aglomeracji) korzysta z 61 szt. szczelnych zbiorników bezodpływowych.

W obszarze aglomeracji nie występują nieruchomości obsługiwane przydomowymi oczyszczalniami ścieków.

Nieczystości ciekłe powstające na terenie aglomeracji, które nie są zbierane siecią kanalizacji sanitarnej, są odbierane przez uprawnione do tego podmioty i wywożone do oczyszczalni ścieków w Starym Wiśniczu.

Inwestycje z zakresu budowy sieci kanalizacji sanitarnej, które zostały zrealizowane w ciągu ostatnich 5 lat, obejmują:

- a) „Budowa sieci kanalizacji sanitarnej – kolektor E – od E7 do działki nr 1339/4 w miejscowości Stary Wiśnicz” – subwencja ogólna na wsparcie finansowe inwestycji w zakresie kanalizacji,
- b) zadania zrealizowane w ramach projektu „Rozbudowa sieci wodociągowej oraz kanalizacyjnej na terenie gminy Nowy Wiśnicz” – subwencja ogólna na wsparcie finansowe inwestycji w zakresie kanalizacji:
 - „Budowa sieci kanalizacji sanitarnej wraz z przepompowniami ścieków w miejscowości Wiśnicz Mały i Stary Wiśnicz – kolektor E.10-E13.1-E14 – w miejscowości Stary Wiśnicz”,
 - „Budowa sieci kanalizacji sanitarnej na działkach nr 588/17, 587, 589/2 w miejscowości Stary Wiśnicz”,
- c) w ramach projektu „Budowa sieci kanalizacji sanitarnej w Gminie Nowy Wiśnicz poza granicami aglomeracji – etap I” – pożyczka z WFOŚiGW z podziałem na część kwalifikowalną (poza obszarem aglomeracji) i niekwalifikowalną (w aglomeracji):
 - „Rozbudowa sieci kanalizacji sanitarnej w miejscowościach Olchawa i Leksandrowa: rozbudowa sieci kanalizacji sanitarnej wraz z przyłączami w miejscowości Olchawa-Działy”,
- d) w ramach projektu „Rozbudowa sieci kanalizacji sanitarnej oraz rozbudowa sieci wodociągowej na terenie gminy Nowy Wiśnicz – środki własne budżetu gminy:
 - „Budowa sieci kanalizacji sanitarnej w miejscowości Stary Wiśnicz – etap II (osiedle nad kościołem)”,

- „Rozbudowa sieci kanalizacji sanitarnej z przyłączami w miejscowości Stary Wiśnicz i Leksandrowa – od Zamku w kierunku miejscowości Łomna – etap II”,
 - „Rozbudowa sieci kanalizacji sanitarnej w miejscowości Nowy Wiśnicz – osiedle Golonkówka, ul. Zielona”,
 - „Rozbudowa sieci kanalizacji dla ul. Ziołowej w Nowym Wiśniczu – etap I”,
 - „Rozbudowa sieci kanalizacji na ul. Ziołowej w Nowym Wiśniczu – etap II”,
 - „Budowa sieci kanalizacji sanitarnej wraz z przepompowniami ścieków w miejscowości Wiśnicz Mały i Stary Wiśnicz – część I kolektora E”,
 - „Budowa sieci kanalizacji sanitarnej wraz z przepompowniami ścieków w miejscowości Wiśnicz Mały i Stary Wiśnicz – kolektor F – miejscowość Stary Wiśnicz”,
 - „Budowa sieci kanalizacji sanitarnej wraz z przepompowniami ścieków w miejscowości Wiśnicz Mały i Stary Wiśnicz – etap II” (część druga kolektora E w miejscowości Stary Wiśnicz),
- e) w ramach projektu: „Budowa sieci kanalizacji sanitarnej w miejscowości Nowy Wiśnicz, Olchawa, Leksandrowa – aglomeracja Nowy Wiśnicz” – RPO Województwa Małopolskiego na lata 2014 - 2020:
- w miejscowości Nowy Wiśnicz: os. Golonkówka, ul. Kazimierza Wielkiego, os. Leszczyny, część miejscowości Olchawa i Leksandrowa,
- f) w ramach projektu: „Rozbudowa sieci kanalizacji sanitarnej w miejscowości Nowy Wiśnicz” – RPO Województwa Małopolskiego na lata 2014 - 2020:
- Nowy Wiśnicz: ul. ks. Józefa Białki, ul. Rynek z sięgaczami do ul. Pogodnej i do ul. Lipnickiej, przyłączone zostały również budynki z ul. Zamkowej,
- g) w ramach projektu „Budowa sieci kanalizacji sanitarnej w miejscowości Stary Wiśnicz” – RPO Województwa Małopolskiego na lata 2014 - 2020:
- „Rozbudowa sieci wraz z przepompowniami na terenie aglomeracji Nowy Wiśnicz w miejscowości Stary Wiśnicz” (podłączenie szkoły podstawowej, ośrodka edukacji regionalnej, przedszkola i plebanii),
- h) w ramach projektu „Budowa sieci kanalizacji sanitarnej w Gminie Nowy Wiśnicz poza granicami aglomeracji – etap I” – pożyczka z WFOŚiGW, inwestycja była podzielona na część kwalifikowalną (poza aglomeracją) i niekwalifikowalną (w aglomeracji):
- „Rozbudowa sieci kanalizacji sanitarnej w miejscowościach Olchawa i Leksandrowa – rozbudowa sieci kanalizacji sanitarnej wraz z odcinkami przyłączy w miejscowości Leksandrowa” (od drogi powiatowej do cmentarza),
- i) „Budowa kanalizacji sanitarnej w Nowym Wiśniczu ul. Fischera, Słowackiego i Grunwaldzka” – środki własne budżetu gminy.

II. Informacja o przemyśle obsługiwany lub planowany do obsługi przez sieć kanalizacyjną.

- a) Żaden z podmiotów gospodarczych zlokalizowanych na terenie aglomeracji Nowy Wiśnicz nie odprowadza ścieków o charakterze przemysłowym.
- b) Na chwilę obecną nie planuje się podłączyć do zbiorczej sieci kanalizacyjnej podmiotów gospodarczych będących dostawcami ścieków przemysłowych.

III. Informacja o planowanych do budowy sieciach kanalizacyjnych oraz wskaźnikach koncentracji.

Gmina Nowy Wiśnicz planuje szereg inwestycji w zakresie budowy sieci kanalizacji sanitarnej, ale głównie poza obszarem aglomeracji Nowy Wiśnicz. Inwestycje planowane do realizacji w obszarze aglomeracji:

- „Budowa sieci kanalizacji sanitarnej w Nowym Wiśniczu – ul. Mickiewicza, Kmitów, Ziołowa, Bocheńska, Wodociągowa”. Całkowita długość odcinka: 2368,20 mb, długość odcinka w obszarze aglomeracji: ok. 650 mb. W aglomeracji znajduje się tylko część obszaru objętego projektem, do której nie będą przyłączane zabudowania z obszaru aglomeracji, stąd wskaźnik koncentracji wynosi 0,00 os./km. Pozostała część obszaru objętego projektem znajduje się poza obszarem aglomeracji. Dofinansowanie na realizację inwestycji (również dla odcinka zlokalizowanego w obszarze aglomeracji) z subwencji ogólnej na wsparcie finansowe inwestycji w zakresie kanalizacji. Inwestycja w trakcie realizacji,
- „Przepompownia ścieków z zasilaniem energetycznym, monitoringiem, zjazdem z drogi gminnej nr 580851 K oraz odcinkiem kanalizacji sanitarnej (grawitacyjnej i tłocznej) – ul. M. Konopnickiej w Nowym Wiśniczu”. Całkowita długość odcinka: 100 mb (67 mb sieci grawitacyjnej i 34 mb sieci tłocznej), wskaźnik koncentracji: 0,00 os./km. Gmina Nowy Wiśnicz uzyskała pozwolenie na budowę, ale na chwilę obecną nie określono terminu realizacji inwestycji. Źródło finansowania: środki własne budżetu Gminy Nowy Wiśnicz.
- „Modernizacja sieci kanalizacji sanitarnej od oczyszczalni ścieków w Starym Wiśniczu do ul. Głowackiego w Nowym Wiśniczu” – planowany termin realizacji to lata 2024 – 2027, inwestycja została wymieniona w VI AKPOŚK oraz w sprawozdaniu z realizacji KPOŚK za 2022 r. Środki finansowe planuje się pozyskać z RPO Województwa Małopolskiego. Długość odcinka planowanego do modernizacji: ok. 2,00 km.

IV. Informacja o istniejących oczyszczalniach ścieków.

Aglomeracja Nowy Wiśnicz jest obsługiwana przez dwie oczyszczalnie ścieków – oczyszczalnię w Starym Wiśniczu oraz oczyszczalnię w Nowym Wiśniczu.

OCZYSZCZALNIA ŚCIEKÓW W NOWYM WIŚNICZU

Podmiot zarządzający: Gmina Nowy Wiśnicz.

Lokalizacja oczyszczalni ścieków: działka ewidencyjna nr 327/11 ob. Nowy Wiśnicz.

Rodzaj oczyszczalni ścieków: oczyszczalnia biologiczna bez usuwania biogenów, spełniająca standardy odprowadzanych ścieków (B).

Odbiornik ścieków oczyszczonych: wylot W1 zlokalizowany na działce ewid. nr 62 ob. Olchawa do potoku Olchawka w km 2+900. Współrzędne geodezyjne X: 5531366.49, Y: 7460571.83.

Obowiązujące pozwolenie wodnoprawne: decyzja Dyrektora Zarządu Zlewni w Krakowie Państwowego Gospodarstwa Wodnego Wody Polskie z dnia 25 listopada 2020 r., znak: KR.ZUZ.2.4210.713.2020.PS. Data uprawomocnienia się pozwolenia: 15 grudnia 2020 r. Pozwolenie obowiązuje do dnia: 2 lutego 2031 r.

Planowane działania inwestycyjne: na chwilę obecną brak planów inwestycyjnych.

OCZYSZCZALNIA ŚCIEKÓW W STARYM WIŚNICZU

Podmiot zarządzający: Gmina Nowy Wiśnicz.

Lokalizacja oczyszczalni ścieków: działka ewidencyjna nr 1328/2 ob. Stary Wiśnicz.

Rodzaj oczyszczalni ścieków: oczyszczalnia biologiczna bez usuwania biogenów, spełniająca standardy odprowadzanych ścieków (B).

Odbiornik ścieków oczyszczonych: wylot W1 zlokalizowany na działkach ewid. nr 1312 i 1405/9 ob. Stary Wiśnicz do cieków Leksandrówka. Współrzędne geodezyjne X: 5531852.53, Y: 7461954.93.

Obowiązujące pozwolenie wodnoprawne: decyzja Dyrektora Zarządu Zlewni w Krakowie Państwowego Gospodarstwa Wodnego Wody Polskie z dnia 14 maja 2021 r., znak: KR.ZUZ.2.4210.169.2021.PS. Data uprawomocnienia się pozwolenia: 4 czerwca 2021 r. Pozwolenie obowiązuje do dnia: 13 maja 2031 r.

Planowane działania inwestycyjne: trwa realizacja inwestycji pn. „Usprawnienie gospodarki osadowej oczyszczalni ścieków w miejscowości Stary Wiśnicz”. Planowany termin zakończenia inwestycji: do 31 grudnia 2026 r.

V. System gospodarki ściekowej.

V. 1. Średniodobowa ilość ścieków komunalnych powstających na terenie aglomeracji.

Łączna ilość ścieków komunalnych powstających na terenie aglomeracji wynosi ok.: 158.238,45 m³/rok (433,53 m³/d), w tym:

- 155.577,60 m³/rok (426,24 m³/d) odprowadzanych siecią kanalizacyjną.
- 2.660,85 m³/rok (7,29 m³/d) odprowadzanych do zbiorników bezodpływowych.
- 0,00 m³/d odprowadzanych do przydomowych oczyszczalni ścieków.

V. 2. Skład jakościowy ścieków powstających na terenie aglomeracji (stan na 31.12.2022 r.).

| Oczyszczalnia | Oczyszczalnia ścieków w Nowym Wiśniczu | Oczyszczalnia ścieków w Starym Wiśniczu |
|--|--|--|
| Skład jakościowy ścieków surowych | BZT ₅ : 684,67 mgO ₂ /l. ChZT: 1465,83 mgO ₂ /l. Zawiesina ogólna: 718,67 mg/l. | BZT ₅ : 713,50 mgO ₂ /l. ChZT: 1548,88 mgO ₂ /l. Zawiesina ogólna: 675,38 mg/l. |
| Skład jakościowy ścieków oczyszczonych | BZT ₅ : 8,83 mgO ₂ /l. ChZT: 42,75 mgO ₂ /l. Zawiesina ogólna: 10,77 mg/l. | BZT ₅ : 15,38 mgO ₂ /l. ChZT: 75,44 mgO ₂ /l. Zawiesina ogólna: 15,90 mg/l. |
| Maksymalne wartości parametrów określone w obowiązującym pozwoleniu wodnoprawnym | BZT ₅ : 25,00 mgO ₂ /l. ChZT: 125,00 mgO ₂ /l. Zawiesina ogólna: 35,00 mg/l. | BZT ₅ : 25,00 mgO ₂ /l. ChZT: 125,00 mgO ₂ /l. Zawiesina ogólna: 35,00 mg/l. |

V. 3. Przepustowość istniejącej oczyszczalni ścieków.

| Oczyszczalnia | Oczyszczalnia ścieków w Nowym Wiśniczu | Oczyszczalnia ścieków w Starym Wiśniczu | Razem |
|--|---|---|---|
| Przepustowość projektowa | średnia: 135,00 m ³ /d maksymalna: 150,00 m ³ /d | średnia: 800,00 m ³ /d maksymalna: 1.000,00 m ³ /d | średnia: 935,00 m ³ /d maksymalna: 1.150,00 m ³ /d |
| Przepustowość zgodnie z obowiązującym pozwoleniem wodnoprawnym | Q _{max.s} = 0,005 m ³ /s. Q _{śr.dob.} = 135,00 m ³ /d. Q _{max.roczone} = 49.275,00 m ³ /rok. | Q _{max.s} = 0,0215 m ³ /s. Q _{śr.dob.} = 800,00 m ³ /d. Q _{max.roczone} = 292.000,00 m ³ /rok. | Q _{max.s} = 0,0265 m ³ /s. Q _{śr.dob.} = 935,00 m ³ /d. Q _{max.roczone} = 341.275,00 m ³ /rok. |
| Przepustowość rzeczywista (stan na 31.12.2022) | ilość ścieków dopływających siecią kanalizacyjną: 26.000,00 m ³ /rok (71,23 m ³ /d) | ilość ścieków dopływających siecią kanalizacyjną: 133.412,50 m ³ /rok (365,51 m ³ /d). | ilość ścieków dopływających siecią kanalizacyjną: 159.412,50 m ³ /rok (436,75 m ³ /d). |
| | ilość ścieków dowożonych taborem asenizacyjnym: 0,00 m ³ /rok (0,00 m ³ /d). | ilość ścieków dowożonych taborem asenizacyjnym: 9.587,50 m ³ /rok (26,27 m ³ /d). | ilość ścieków dowożonych taborem asenizacyjnym: 9.587,50 m ³ /rok (26,27 m ³ /d). |
| | razem: 26.000,00 m ³ /rok (71,23 m ³ /d). | razem: 143.000,00 m ³ /rok (391,78 m ³ /d) | razem: 169.000,00 m ³ /rok (463,01 m ³ /d) |
| | ilość ścieków odbieranych z terenu aglomeracji: ok. | ilość ścieków odbieranych z terenu aglomeracji: ok. | ilość ścieków odbieranych z terenu aglomeracji: ok. 433,53 |

| | | | |
|---|---|---|--|
| | 64,93 m ³ /d (w tym: 64,93 m ³ /d dopływających kanalizacją + 0,00 m ³ /d dowożonych ze zbiorników bezodpływowych) | 368,60 m ³ /d (w tym: 361,31 m ³ /d dopływających kanalizacją + 7,29 m ³ /d dowożonych ze zbiorników bezodpływowych) | m ³ /d (w tym: 426,24 m ³ /d dopływających kanalizacją + 7,29 m ³ /d dowożonych ze zbiorników bezodpływowych) |
| Wielkość oczyszczalni | 1020 RLM | 8833 RLM | 9853 RLM |
| RLM aglomeracji Nowy Wiśnicz obsługiwana przez daną oczyszczalnię | 686 RLM | 3885 RLM | 4571 RLM |

Ilość ścieków powstająca w aglomeracji Nowy Wiśnicz:

- a) ilość ścieków dopływających siecią kanalizacyjną: 155.577,60 m³/rok (426,24 m³/d)
- b) ilość ścieków dowożonych taborem asenizacyjnym: 2.660,85 m³/rok (7,29 m³/d)
- c) razem: 158.238,45 m³/rok (433,53 m³/d)

Wielkość aglomeracji Nowy Wiśnicz: 4571 RLM

V. 4. Ilość i skład jakościowy ścieków przemysłowych powstających na terenie aglomeracji.

Na terenie aglomeracji Nowy Wiśnicz nie występują podmioty gospodarcze odprowadzające ścieki o charakterze przemysłowym.

V. 5. Uzasadnienie określonej RLM aglomeracji.

Równoważna Liczba Mieszkańców aglomeracji Nowy Wiśnicz wynosi 4571 RLM i obejmuje:

- a) 3617 RLM mieszkańców zameldowanych na pobyt stały i czasowy powyżej 3 miesięcy korzystających z sieci kanalizacyjnej.
- b) 81 RLM mieszkańców zameldowanych na pobyt stały i czasowy powyżej 3 miesięcy korzystających ze zbiorników bezodpływowych.
- c) 0 RLM mieszkańców zameldowanych na pobyt stały i czasowy powyżej 3 miesięcy korzystających z przydomowych oczyszczalni ścieków.
- d) 873 RLM osób czasowo przebywających na terenie aglomeracji korzystających z sieci kanalizacyjnej.
- e) 0 RLM osób czasowo przebywających na terenie aglomeracji korzystających ze zbiorników bezodpływowych
- f) 0 RLM osób czasowo przebywających na terenie aglomeracji korzystających z przydomowych oczyszczalni ścieków.
- g) 0 RLM wynikający z dobowego ładunku zanieczyszczeń odprowadzanego z zakładów przemysłowych do sieci kanalizacyjnej.
- d) 0 RLM wynikający z dobowego ładunku zanieczyszczeń odprowadzanego z zakładów przemysłowych do zbiorników bezodpływowych.

Łączna RLM zbierana siecią kanalizacyjną: 4490 RLM.

Łączna RLM odprowadzana do systemów indywidualnych: 81 RLM.

Poziom skanalizowania aglomeracji Nowy Wiśnicz: 98,23%.

V. 6. Ilość ścieków powstających na terenie aglomeracji nieobjętych systemem kanalizacji zbiorczej, gdzie zastosowano systemy indywidualne albo planuje się zastosowanie systemów indywidualnych lub innych rozwiązań zapewniających taki sam poziom ochrony środowiska jak w przypadku systemów kanalizacji zbiorczej.

- a) Ilość ścieków odprowadzanych do zbiorników bezodpływowych w aglomeracji Nowy Wiśnicz: 7,29 m³/d.
b) Ilość ścieków odprowadzanych do przydomowych oczyszczalni ścieków w aglomeracji Nowy Wiśnicz: 0,00 m³/d.

Razem ilość ścieków powstających w aglomeracji nieobjętych systemem kanalizacji zbiorczej: 7,29 m³/d.

Ścieki odprowadzane do zbiorników bezodpływowych na terenie aglomeracji odprowadzane są do oczyszczalni w Starym Wiśniczu.

VI. Strefy ochronne ujęć wody, zawierające oznaczenie aktów prawa miejscowego lub decyzji ustanawiających te strefy oraz zakazy, nakazy i ograniczenia obowiązujące na tych terenach.

Decyzją Dyrektora Zarządu Zlewni w Krakowie Państwowego Gospodarstwa Wodnego Wody Polskie z dnia 7 lutego 2019 r., znak KR.ZUZ.2.4100.31.2018.JS wyznaczono strefy ochrony bezpośredniej dla studni wierconych i kopanych, z których część znajduje się w obszarze aglomeracji Nowy Wiśnicz:

- a) Ujęcie NWU-1 składające się z 8 studni wierconych oraz 2 studni kopanych:
- studnia wiercona SP1, zlokalizowana na dz. ewid. nr 407 i 408 ob. Nowy Wiśnicz, współrzędne geodezyjne X: 5531303.52, Y: 7460940.29 – strefa ochrony bezpośredniej ma kształt prostokąta o wymiarach 10,5 m x 9,5 m,
 - studnia wiercona SP2, zlokalizowana na dz. ewid. nr 392 ob. Nowy Wiśnicz, współrzędne geodezyjne X: 5531271.75, Y: 7460847.69 – strefa ochrony bezpośredniej ma kształt prostokąta o wymiarach 10,5 m x 9,5 m,
 - studnia wiercona SVI, zlokalizowana na dz. ewid. nr 405/4 ob. Nowy Wiśnicz, współrzędne geodezyjne X: 5531279.41, Y: 7460897.82 – strefa ochrony bezpośredniej ma kształt kwadratu o boku 10 m,
 - studnia wiercona SIII, zlokalizowana na dz. ewid. nr 403/7 ob. Nowy Wiśnicz, współrzędne geodezyjne X: 5531274.69, Y: 7460867.86 – strefa ochrony bezpośredniej ma kształt kwadratu o boku 10 m,
 - studnia wiercona SIIIa, zlokalizowana na dz. ewid. nr 389/2 ob. Nowy Wiśnicz, współrzędne geodezyjne X: 5531245.92, Y: 7460787.86 – strefa ochrony bezpośredniej ma kształt kwadratu o boku 5 m,
 - studnia wiercona S8, zlokalizowana na dz. ewid. nr 327/11 ob. Nowy Wiśnicz, współrzędne geodezyjne X: 5531351.69, Y: 7460687.89 – strefa ochrony bezpośredniej ma kształt kwadratu o boku 5,3 m,
 - studnia wiercona SIV, zlokalizowana na dz. ewid. nr 390/1 ob. Nowy Wiśnicz – strefa ochrony bezpośredniej ma kształt wieloboku o wymiarach: 94 m x 63 m x 25 m x 24 m x 30 m x 28,5 m,
 - studnia wiercona S1, zlokalizowana na dz. ewid. nr 390/1 ob. Nowy Wiśnicz, współrzędne geodezyjne X: 5531333.13, Y: 7460819.21 – strefa ochrony bezpośredniej ma kształt wieloboku o wymiarach: 94 m x 63 m x 25 m x 24 m x 30 m x 28,5 m,
 - studnia kopana Sk4, zlokalizowana na dz. ewid. nr 390/1 ob. Nowy Wiśnicz, współrzędne geodezyjne X: 5531345.30, Y: 7460802.15 – strefa ochrony bezpośredniej ma kształt wieloboku o wymiarach: 94 m x 63 m x 25 m x 24 m x 30 m x 28,5 m,
 - studnia kopana sk5, zlokalizowana na dz. ewid. nr 390/1 ob. Nowy Wiśnicz, współrzędne geodezyjne X: 5531346.19, Y: 7460807.54 – strefa ochrony bezpośredniej ma kształt wieloboku o wymiarach: 94 m x 63 m x 25 m x 24 m x 30 m x 28,5 m,
- b) Studnia kopana NW-1, zlokalizowana na dz. ewid. nr 3 ob. Leksandrowa – strefa ochrony bezpośredniej ma kształt wieloboku o wymiarach: 41,5 m x 26,7 m x 34 m x 12,5 m.

Decyzją Dyrektora Zarządu Zlewni w Krakowie Państwowego Gospodarstwa Wodnego Wody Polskie z dnia 8 maja 2019 r., znak KR.ZUZ.2.4100.4.2019.JS wyznaczono strefę ochronną ujęcia

obejmującą teren ochrony bezpośredniej dla studni wierconej S-9, zlokalizowanej na dz. ewid. nr 327/11 ob. Nowy Wiśnicz, współrzędne geodezyjne X: 5531363.27, Y: 7460742.5 – strefa ochrony bezpośredniej ma kształt kwadratu o boku o wymiarach 5 m x 5 m.

Zgodnie z ww. decyzjami ustanowiono następujące zakazy i nakazy:

- a) odprowadzać wody opadowe lub roztopowe w sposób uniemożliwiający przedostawanie się ich do urządzeń służących do poboru wody,
- b) zagospodarować teren zielenią,
- c) odprowadzać poza granicę terenu ochrony bezpośredniej ścieki z urządzeń sanitarnych przeznaczonych do użytku dla osób zatrudnionych przy obsłudze urządzeń służących do poboru wody,
- d) ograniczyć wyłącznie do niezbędnych potrzeb przebywanie osób niezatrudnionych przy eksploatacji urządzeń do poboru wody.

Ponadto właściciel ujęcia wody został zobowiązany do:

- a) ogrodzenia strefy ochrony bezpośredniej,
- b) umieszczenia na ogrodzeniu tablicy zawierającej informacje o ustanowieniu strefy ochronnej i zakazie wstępu osób nieupoważnionych.

Niewielka, południowa część aglomeracji w miejscowości Leksandrowa znajduje się w strefie ochronnej obejmującej teren ochrony pośredniej dla ujęć na potokach Połomianka i Leksandrówka II. Strefa ochrony pośredniej została ustanowiona rozporządzeniem nr 2/2009 Dyrektora Regionalnego Zarządu Gospodarki Wodnej w Krakowie z dnia 30 kwietnia 2009 r. w sprawie ustanowienia strefy ochronnej dla ujęć wody powierzchniowej na potokach Połomianka i Leksandrówka II w miejscowości Połom Duży – Leksandrowa, gmina Nowy Wiśnicz, powiat Bochnia.

Zgodnie z ww. rozporządzeniem na terenie ochrony pośredniej zabroniono:

- a) rolniczego wykorzystania ścieków, gnojowicy lub gnojówki,
- b) stosowania nawozów oraz środków ochrony roślin niezgodnie z ustawą z dnia 10 lipca 2007 r. o nawozach i nawożeniu (Dz. U. z 2007 r. nr 147, poz. 1033) i ustawą z dnia 18 grudnia 2003 r. o ochronie roślin (Dz. U. z 2008 r. nr 133, poz. 849 oraz z 2009 r. nr 31, poz. 206),
- c) lokalizowania cmentarzy oraz grzebania zwłok zwierzęcych,
- d) lokalizowania przedsięwzięć kwalifikowanych jako mogące znacząco oddziaływać na środowisko, o których mowa w § 2 ust. 1 pkt 1 – 43 lub w § 3 ust. 1 pkt 1 - 92 rozporządzenia Rady Ministrów z dnia 9 listopada 2004 r. w sprawie określenia rodzajów przedsięwzięć mogących znacząco oddziaływać na środowisko oraz szczegółowych uwarunkowań związanych z kwalifikowaniem przedsięwzięcia do sporządzenia raportu o oddziaływaniu na środowisko (Dz. U. z 2004 r. nr 257, poz. 2573, zm. Dz. U. z 2005 r. nr 92, poz. 769, z 2007 r. nr 158, poz. 1105),
- e) przechowywania lub składowania odpadów promieniotwórczych,
- f) wprowadzania ścieków oczyszczonych do wód lub do ziemi, z wyłączeniem oczyszczonych wód opadowych i roztopowych,
- g) lokalizowania magazynów ropy naftowej oraz produktów ropopochodnych, a także rurociągów do ich transportu, z wyłączeniem gazu płynnego,
- h) lokalizowania magazynów i rurociągów do transportu substancji, o których mowa w rozporządzeniu Ministra Środowiska z dnia 10 listopada 2005 r. w sprawie wykazu substancji priorytetowych w dziedzinie polityki wodnej (Dz. U. z 2005 r. nr 233, poz. 1987),
- i) lokalizowania składowisk odpadów komunalnych, niebezpiecznych, innych niż niebezpieczne i obojętne oraz obojętnych,
- j) lokalizowania nowych form chowu lub hodowli zwierząt,
- k) prowadzenia działalności hodowlanej, bez posiadania zbiornika na gnojowicę i gnojówkę oraz szczelnej płyty gnojowej,

- l) urządzania parkingów, obozowisk,
- m) mycia pojazdów mechanicznych,
- n) lokalizowania nowych ujęć wody,
- o) urządzania przyzm kiszonkowych,
- p) hodowli ryb i ich dokarmiania,
- q) wydobywania kamieni, żwiru oraz innych materiałów,
- r) lokalizowania na terenie strefy zrzutów z kanalizacji zakończonej urządzeniami oczyszczającymi,
- s) realizowania budownictwa mieszkalnego oraz turystycznego bez przyłączenia do kanalizacji zbiorczej, lub w przypadku braku takiej kanalizacji, bez istnienia szczelnego zbiornika na ścieki.

Zgodnie z ww. rozporządzeniem granice terenu ochrony pośredniej ujęcia wody należy oznaczyć poprzez umieszczenie, w punktach przecięcia się granic ze szlakami komunikacyjnymi, tablic zawierających informacje o ustanowieniu strefy ochronnej, zgodnie z załącznikiem nr 2 do przedmiotowego rozporządzenia.

VII. Obszary ochronne zbiorników wód śródlądowych zawierające oznaczenie aktów prawa miejscowego ustanawiających te obszary oraz zakazy, nakazy i ograniczenia obowiązujące na tych terenach.

Na terenie aglomeracji Nowy Wiśnicz nie występują obszary ochronne zbiorników wód śródlądowych.

VIII. Formy ochrony przyrody, o których mowa w art. 6 ustawy z dnia 16 kwietnia 2004 r. o ochronie przyrody, zawierające nazwę formy ochrony przyrody oraz tytuł i miejsce ogłoszenia aktu prawnego tworzącego, ustanawiającego albo wyznaczającego formę ochrony przyrody oraz informacje o obszarach mających znaczenie dla Wspólnoty znajdujących się na liście, o której mowa w art. 27 ust. 1 tej ustawy.

Obszar aglomeracji Nowy Wiśnicz zlokalizowany jest w zasięgu występowania form ochrony przyrody, o których mowa w ustawie z dnia 16 kwietnia 2004 r. o ochronie przyrody:

- a) **Obszar Natura 2000 „Nowy Wiśnicz”** – decyzja Komisji z dnia 10 stycznia 2011 r. w sprawie przyjęcia na mocy dyrektywy Rady 92/43/EWG czwartego zaktualizowanego wykazu terenów mających znaczenie dla Wspólnoty składających się na kontynentalny region biogeograficzny (notyfikowana jako dokument nr C(2010) 9669) (2011/64/UE) (Dz. Urz. UE L 33 z 08.02.2011, str. 146) oraz rozporządzenie Ministra Klimatu i Środowiska z dnia 20 maja 2022 r. w sprawie specjalnego obszaru ochrony siedlisk Nowy Wiśnicz (PLH120048) (Dz. U. z 2022 r. poz. 1422),
- b) **Wiśnicko – Lipnicki Park Krajobrazowy** – rozporządzenie nr 27/97 Wojewody Tarnowskiego z dnia 12 maja 1997 r. (Dz. Urz. Woj. Tarnowskiego Nr 6, poz. 41 z 1997 r.), rozporządzenie nr 8/05 Wojewody Małopolskiego z dnia 23 maja 2005 r. w sprawie ochrony Wiśnicko-Lipnickiego Parku Krajobrazowego (Dz. Urz. z 2005 r. Nr 309, poz. 2241), uchwała nr XXXV/536/17 Sejmiku Województwa Małopolskiego z dnia 24 kwietnia 2017 r. w sprawie Wiśnicko – Lipnickiego Parku Krajobrazowego (Dz. Urz. z 2017 r. poz. 3206),
- c) **Pomniki przyrody:**
 - wieloobiektowy pomnik przyrody w postaci grupy drzew w miejscowości Stary Wiśnicz (przy kościele) – zarządzenie nr 2/87 Wojewody Tarnowskiego z dnia 26.02.1987 roku w sprawie uznania twórców przyrody za pomniki przyrody (Dziennik Urzędowy Województwa Tarnowskiego Nr 3, Poz. 30),

- wieloobiektowy pomnik przyrody w postaci grupy drzew wokół Zamku w Nowym Wiśniczu – zarządzenie nr 2/87 Wojewody Tarnowskiego z dnia 26.02.1987 roku w sprawie uznania tworców przyrody za pomniki przyrody (Dziennik Urzędowy Województwa Tarnowskiego Nr 3, Poz. 30) oraz uchwały nr: XIV/97/15 Rady Miejskiej w Nowym Wiśniczu z dnia 23 września 2015 r. (Dz. Urz. z 2015 r. poz. 5638), XVI/123/15 Rady Miejskiej w Nowym Wiśniczu z dnia 27 listopada 2015 r. (Dz. Urz. z 2015 r. poz. 7463), XXII/186/16 Rady Miejskiej w Nowym Wiśniczu z dnia 31 maja 2016 r. (Dz. Urz. z 2016 r. poz. 3409), XLI/389/17 Rady Miejskiej w Nowym Wiśniczu z dnia 20 grudnia 2017 r. (Dz. Urz. z 2017 r. poz. 9204), XVIII/169/20 Rady Miejskiej w Nowym Wiśniczu z dnia 29 kwietnia 2020 r. (Dz. Urz. z 2020 r. poz. 3111) w sprawie pozbawienia statusu pomnika przyrody.

W miejscowości Kopaliny znajduje się pomnik przyrody w postaci drzewa gatunku dąb szypułkowy (*Quercus robur*), który rośnie bardzo blisko granicy aglomeracji Nowy Wiśnicz, ale nie wchodzi w jej obszar.

IX. Spełnienie warunków określonych wynikających z art. 87a ustawy Prawo wodne oraz wynikających z dyrektywy Rady 91/271/EWG:

- a) warunek I, o którym mowa w art. 3 dyrektywy Rady 91/271/EWG oraz w art. 87a pkt 1 i pkt 2 ustawy Prawo wodne – stopień skanalizowania aglomeracji powinien wynosić co najmniej 98%, a pozostały ładunek zanieczyszczeń, który nie jest zbierany siecią kanalizacyjną, nie powinien przekraczać 2000 RLM.

Stopień skanalizowania aglomeracji Nowy Wiśnicz wynosi 98,23%, a pozostały ładunek zanieczyszczeń niezbierny siecią kanalizacyjną wynosi 81 RLM. Aglomeracja Nowy Wiśnicz spełnia więc wymogi określone w dyrektywie Rady 91/271/EWG oraz w ustawie Prawo wodne.

- b) warunek II, o którym mowa w art. 10 dyrektywy Rady 91/271/EWG oraz w art. 87a pkt 3 ustawy Prawo wodne – wydajność oczyszczalni ścieków pozwala odebrać całość ładunku zanieczyszczeń powstających w aglomeracji wyrażonego w równoważnej liczbie mieszkańców.

| Wyszczególnienie | Oczyszczalnia ścieków w Nowym Wiśniczu | Oczyszczalnia ścieków w Starym Wiśniczu | Razem |
|--|---|--|--------------------------|
| Projektowa wielkość oczyszczalni ścieków | 1020 RLM | 8833 RLM | 9853 RLM |
| Wielkość aglomeracji Nowy Wiśnicz obsługiwana przez oczyszczalnię | 686 RLM | 3885 RLM | 4571 RLM |
| Przepustowość oczyszczalni ścieków: | | | |
| Średniodobowa zgodnie z projektem | 135,00 m ³ /d | 800,00 m ³ /d | 935,00 m ³ /d |
| Średniodobowa zgodnie z pozwoleniem wodnoprawnym | 135,00 m ³ /d | 800,00 m ³ /d | 935,00 m ³ /d |
| Średniodobowa ilość ścieków odebranych przez oczyszczalnię wg stanu na 31.12.2022 | 71,23 m ³ /d | 391,78 m ³ /d | 463,01 m ³ /d |
| Średniodobowa ilość ścieków powstających w aglomeracji i odbieranych przez oczyszczalnię | 64,93 m ³ /d | 368,60 m ³ /d | 433,53 m ³ /d |

Łączna wydajność i przepustowość hydrauliczna oczyszczalni ścieków obsługujących aglomerację Nowy Wiśnicz umożliwia przyjęcie całego ładunku zanieczyszczeń powstającego w aglomeracji. Każda z oczyszczalni ma również odpowiednią wielkość i przepustowość hydrauliczną do przyjęcia ładunku zanieczyszczeń odprowadzanego do niej z obszaru aglomeracji.

c) warunek III, o którym mowa w art. 4 lub 5 (5.2) dyrektywy Rady 91/271/EWG oraz w art. 87a pkt 4 ustawy Prawo wodne – stosowana technologia oczyszczania ścieków z aglomeracji gwarantuje osiągnięcie wymaganych przepisami powszechnie obowiązującymi standardów oczyszczania ścieków dla oczyszczalni ścieków w aglomeracji o określonej wielkości wyrażonej równoważną liczbą mieszkańców.

Zgodnie z obowiązującym pozwoleniem wodnoprawnym oraz rozporządzeniem Ministra Gospodarki Morskiej i Żeglugi Śródlądowej z dnia 12 lipca 2019 r. w sprawie substancji szczególnie szkodliwych dla środowiska wodnego oraz warunków, jakie należy spełnić przy wprowadzaniu do wód lub do ziemi ścieków, a także przy odprowadzaniu wód opadowych lub roztopowych do wód lub do urządzeń wodnych (Dz. U. 2019 poz. 1311) oczyszczalnie ścieków obsługujące aglomerację Nowy Wiśnicz winny oczyszczać ścieki do poziomów co najmniej:

- BZT₅ – 25,00 mg/l
- ChZT – 125,00 mg/l
- zawiesiny ogólne – 35,00 mg/l.










Średnioroczne wyniki badań próbek ścieków oczyszczonych w 2022 r. z oczyszczalni ścieków w Nowym Wiśniczu i w Starym Wiśniczu wynosiły:

| Oczyszczalnia | Oczyszczalnia ścieków w Nowym Wiśniczu | Oczyszczalnia ścieków w Starym Wiśniczu |
|--|---|--|
| Skład jakościowy ścieków oczyszczonych | BZT ₅ : 8,83 mgO ₂ /l. ChZT: 42,75 mgO ₂ /l. Zawiesina ogólna: 10,77 mg/l. | BZT ₅ : 15,38 mgO ₂ /l. ChZT: 75,44 mgO ₂ /l. Zawiesina ogólna: 15,90 mg/l. |

Stosowana technologia oczyszczania ścieków na obu oczyszczalniach zapewnia osiągnięcie wymaganych przepisami prawa powszechnie obowiązujących standardów oczyszczania ścieków.

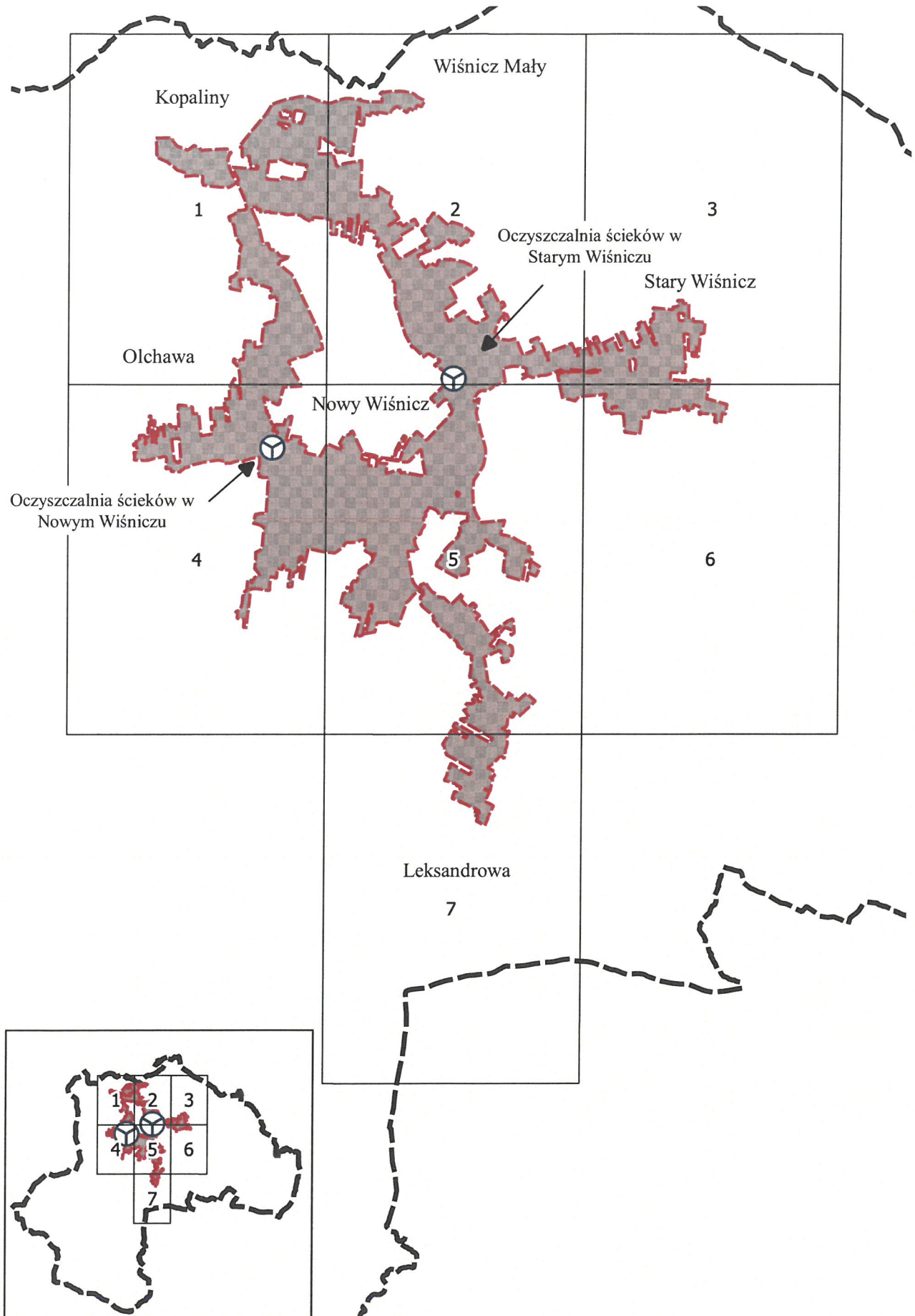
Załącznik nr 2
do uchwały nr ..11.15/24
Rady Miejskiej w Nowym Wiśniczu
z dnia 22.05.2024

Część graficzna

| Legenda do arkuszy A4 w skali 1:10 000 | |
|---|--|
|  | Granica administracyjna gminy Nowy Wiśnicz |
|  | Obszar i granice aglomeracji Nowy Wiśnicz |
|  | Granice działek ewidencyjnych |
|  | Lokalizacja oczyszczalni ścieków |
|  | Teren ochrony pośredniej strefy ochronnej ujęcia wody |
|  | Teren ochrony bezpośredniej strefy ochronnej ujęcia wody |
|  | Obszar Natura 2000 "Nowy Wiśnicz" |
|  | Wiśnicko-Lipnicki Park Krajobrazowy |
|  | Pomniki przyrody |

200 0 200 400 m





Arkusz Nr 1

Skala
1:10 000
1 cm - 100 m

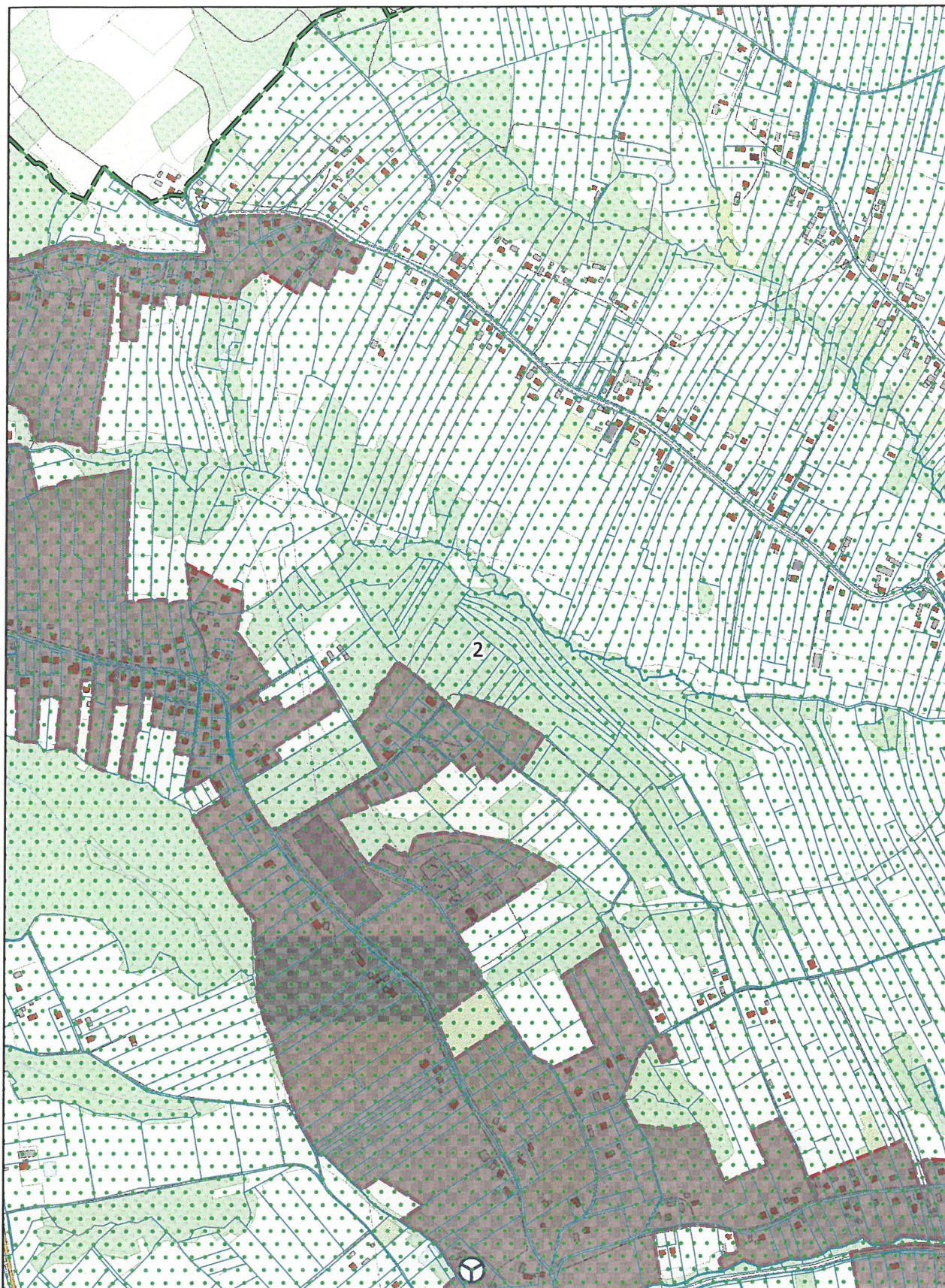
0 100 200 m



Arkusz Nr 2

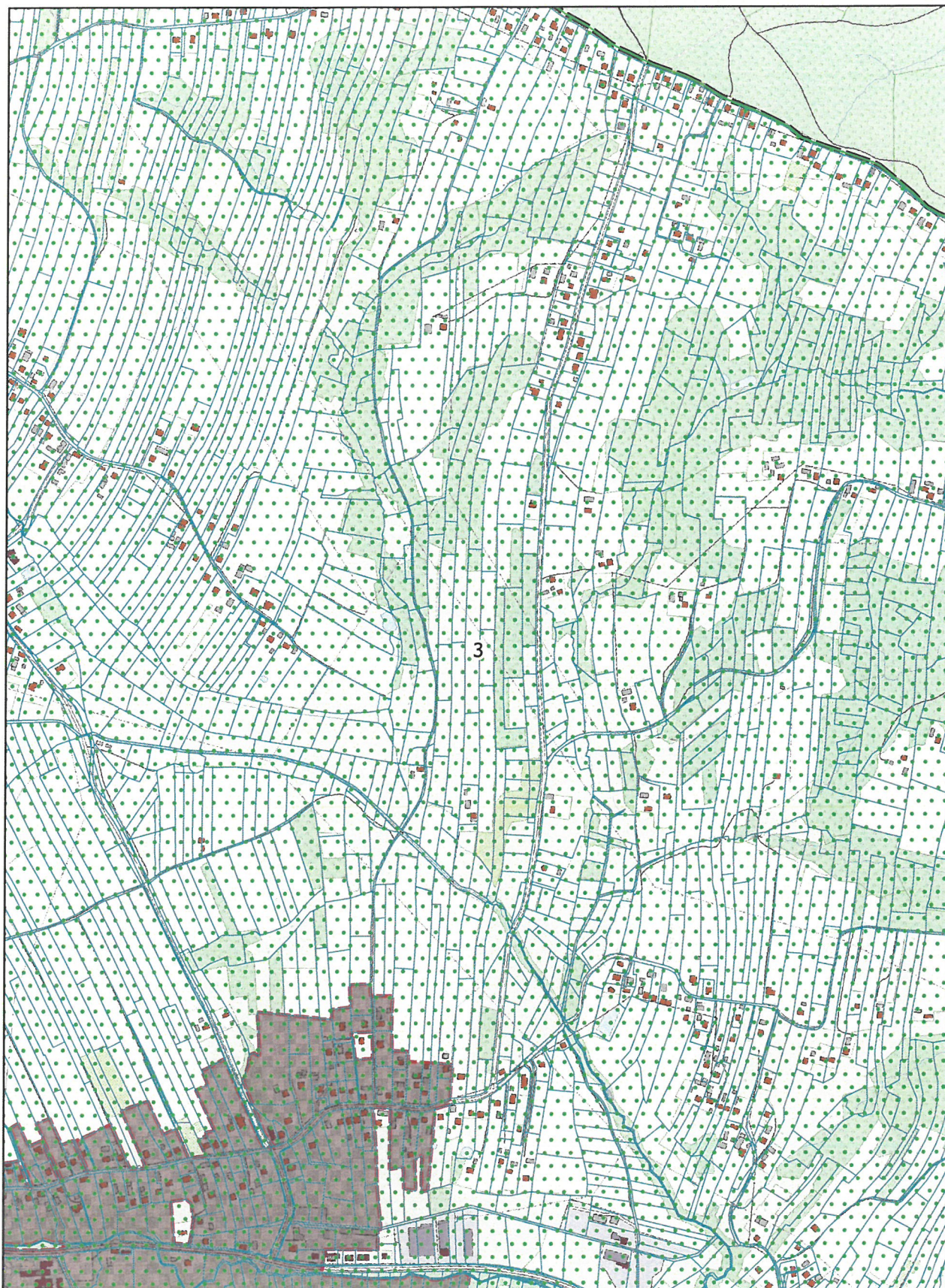
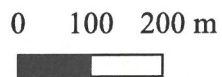
Skala
1:10 000
1 cm - 100 m

0 100 200 m



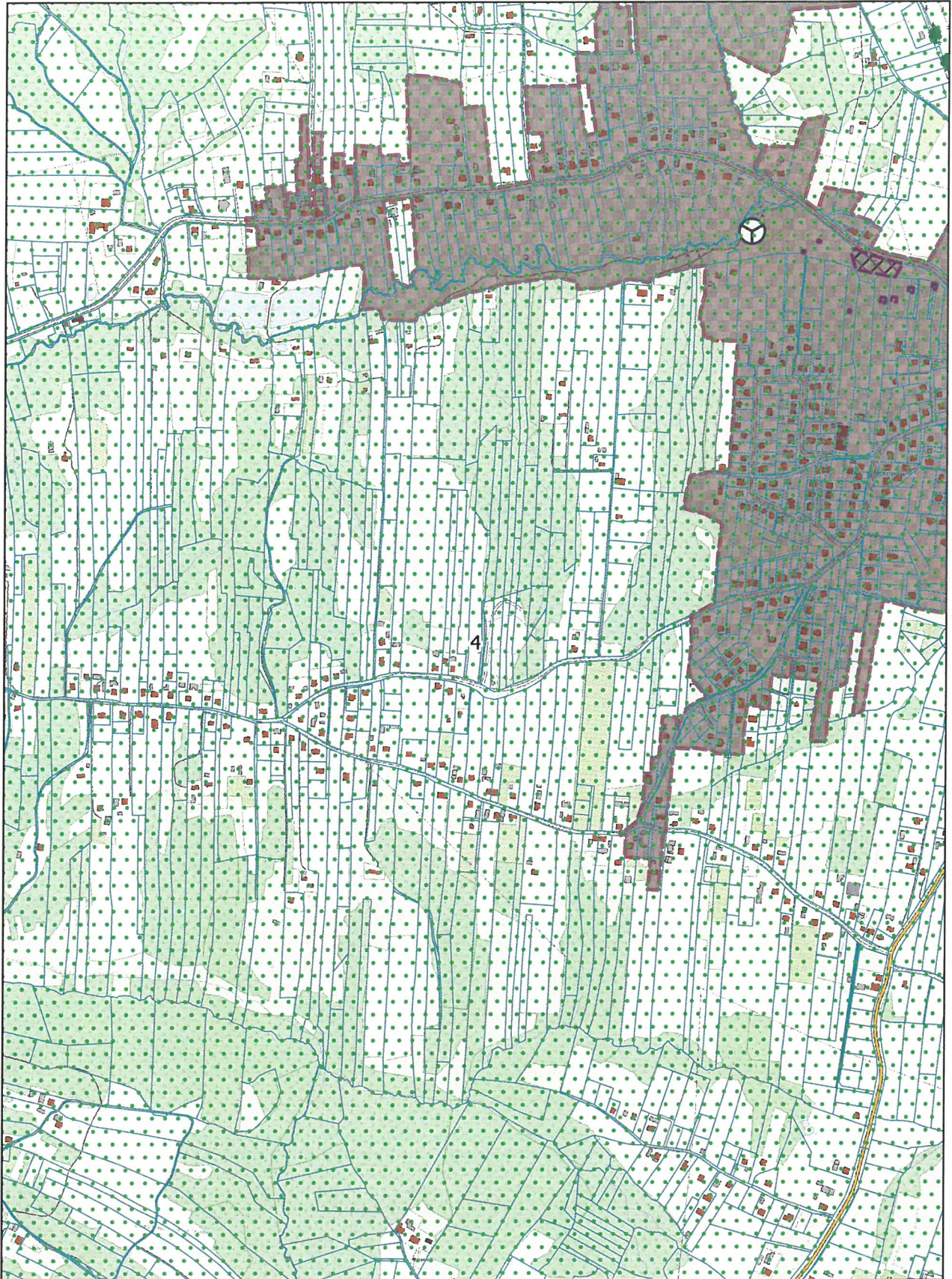
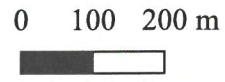
Arkusz Nr 3

Skala
1:10 000
1 cm - 100 m



Arkusz Nr 4

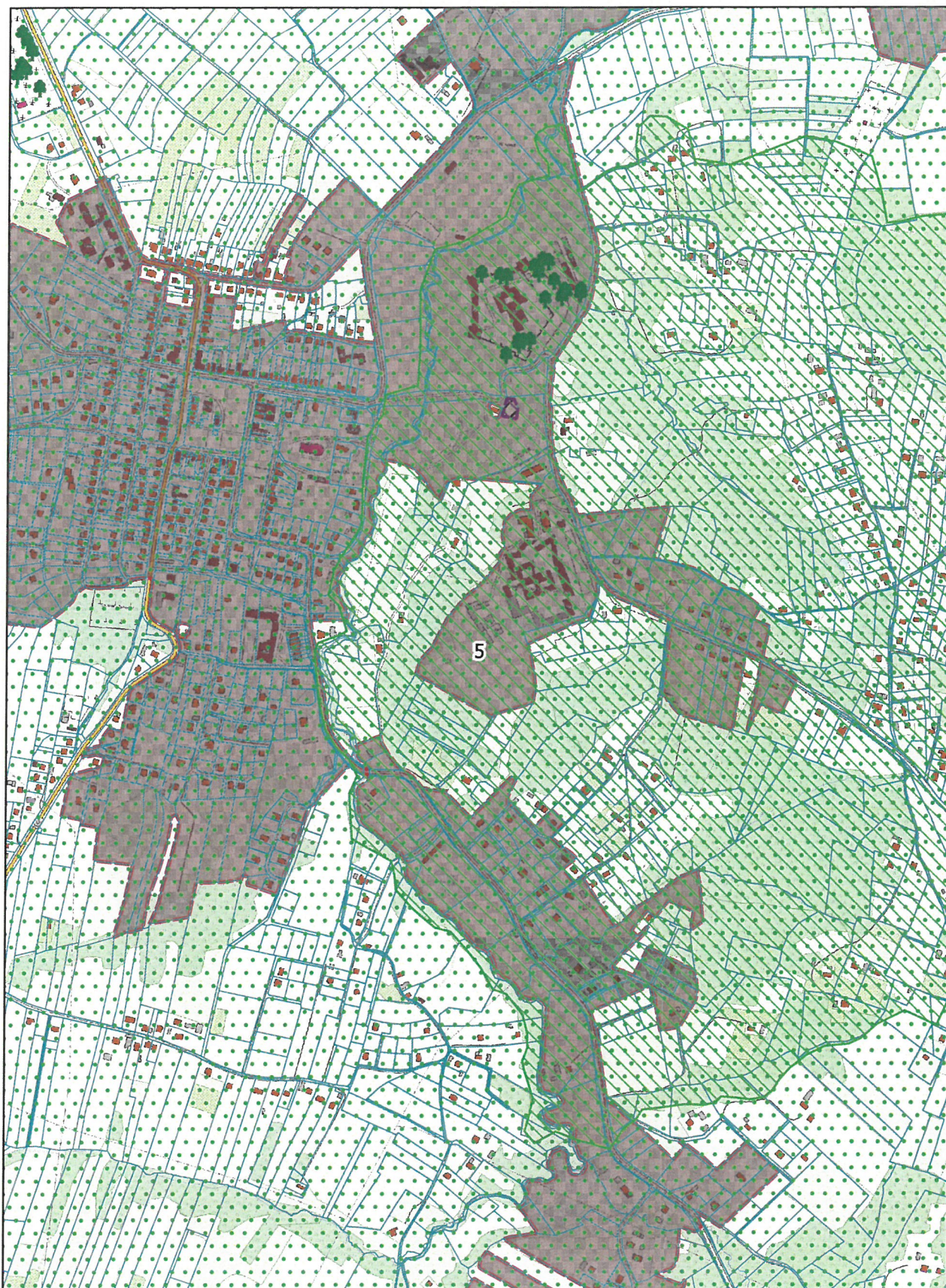
Skala
1:10 000
1 cm - 100 m



Arkusz Nr 5

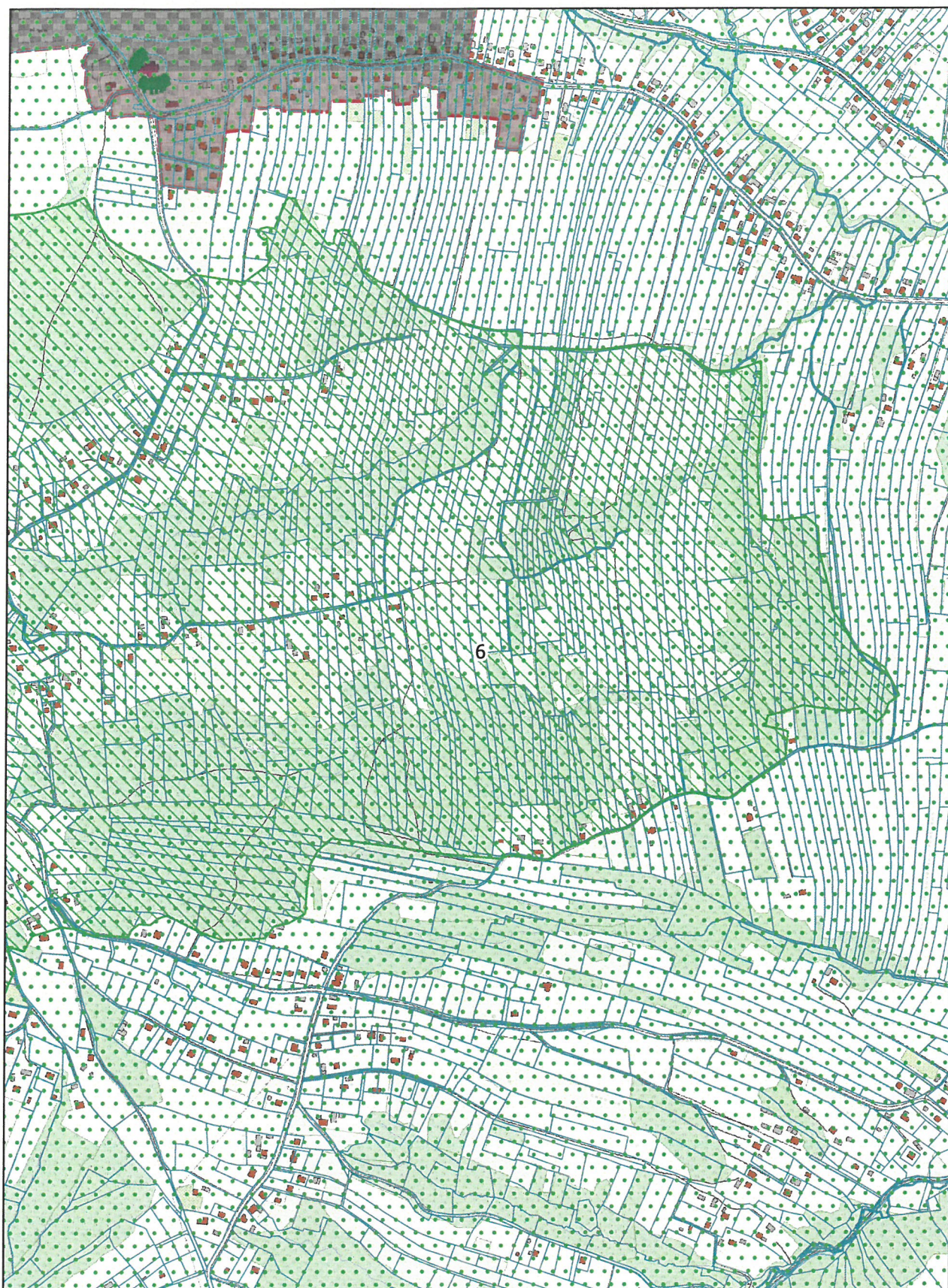
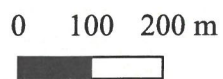
Skala
1:10 000
1 cm - 100 m

0 100 200 m



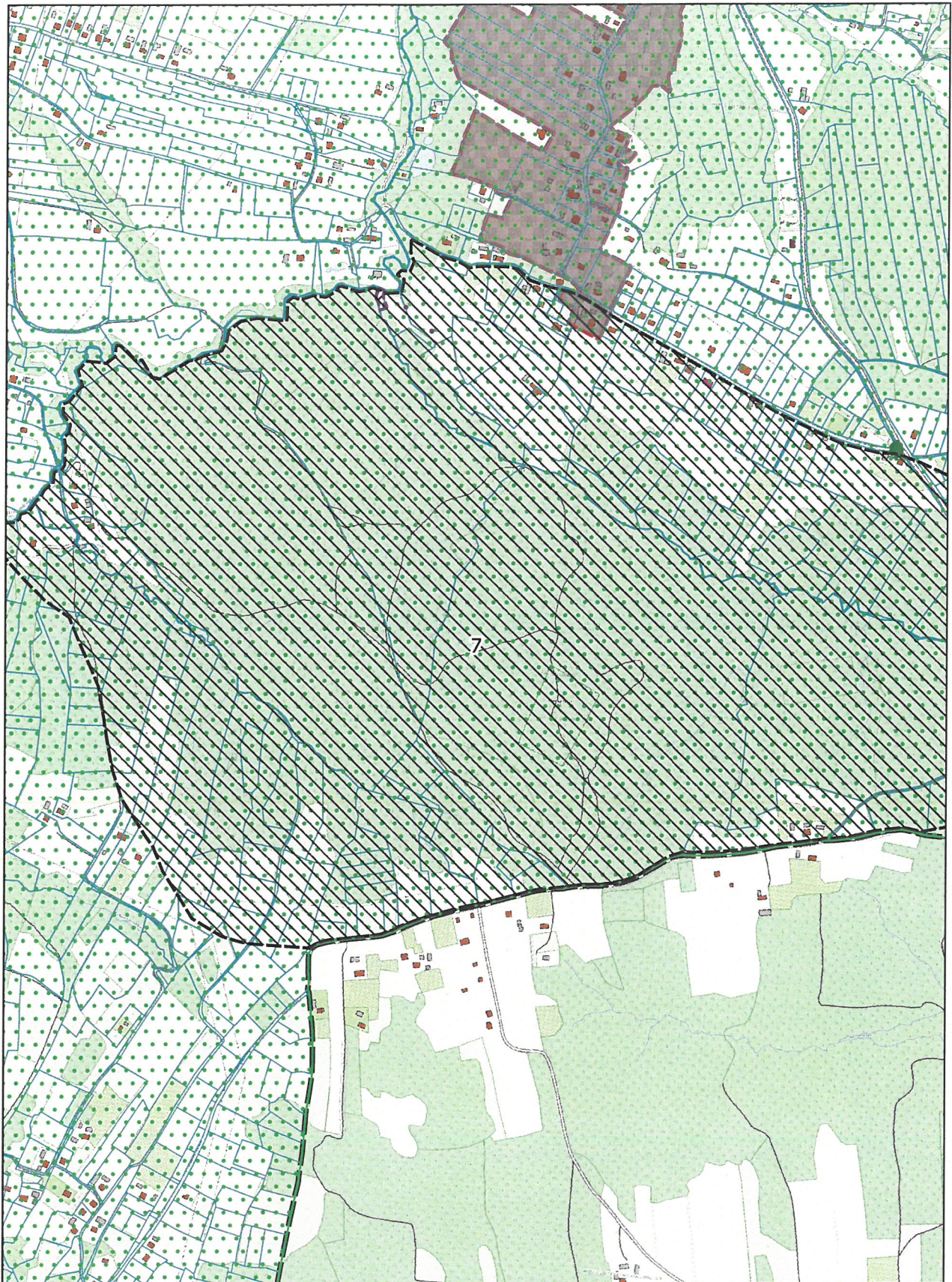
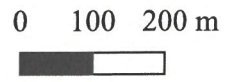
Arkusz Nr 6

Skala
1:10 000
1 cm - 100 m



Arkusz Nr 7

Skala
1:10 000
1 cm - 100 m



Działki, na których przebieg granicy aglomeracji Nowy Wiśnicz nie pokrywa się z przebiegiem granic działek ewidencyjnych. Jest to spowodowane nietypowym kształtem działki (m.in. bardzo wąski i wydłużony kształt) i/lub jej zagospodarowaniem (zabudowa zajmuje niewielką powierzchnię działki, a jej pozostała część to grunty rolne i zielone):

1. Nr 1991 ob. Kopaliny – do przebiegu kolektora sieci kanalizacyjnej.
2. Nr 490/7 ob. Olchawa – do przebiegu kolektora sieci kanalizacyjnej.
3. Nr 286 ob. Olchawa – do przebiegu kolektora sieci kanalizacyjnej.
4. Nr 466 ob. Nowy Wiśnicz – do linii wyznaczonej zewnętrzną granicą działki nr 467/1 ob. Nowy Wiśnicz.
5. Nr 1612/1 ob. Stary Wiśnicz – do linii wyznaczonej wierzchołkiem zewnętrznej granicy działki nr 1616 ob. Stary Wiśnicz.
6. Nr 1607, 1608, 1610 ob. Stary Wiśnicz – do linii wyznaczonej zewnętrzną granicą działki nr 1606/6 ob. Stary Wiśnicz.
7. Nr 2219, 1605/1, 1606/9 ob. Stary Wiśnicz – do linii wyznaczonej zewnętrzną granicą działki nr 1606/6 ob. Stary Wiśnicz.
8. Nr 1593/1, 1595 ob. Stary Wiśnicz – granica aglomeracji przebiega za linią zabudowy na działce nr 1593/1 ob. Stary Wiśnicz.
9. Nr 1588, 1590 ob. Stary Wiśnicz – do linii wyznaczonej zewnętrzną granicą działki nr 1591/1 ob. Stary Wiśnicz.
10. Nr 1581, 1580 ob. Stary Wiśnicz – za linią zabudowy na działce nr 1581 ob. Stary Wiśnicz.
11. Nr 1571/3, 1577, 1578/1 ob. Stary Wiśnicz – do linii wyznaczonej zewnętrzną granicą działki nr 1574/2 ob. Stary Wiśnicz.
12. Nr 1573 ob. Stary Wiśnicz – do linii wyznaczonej zewnętrzną granicą działki nr 1574/2 ob. Stary Wiśnicz.
13. Nr 1560/5, 1560/2 ob. Stary Wiśnicz – do linii stanowiącej przedłużenie zewnętrznych granic działek nr 1479/9 i 1565/2 ob. Stary Wiśnicz.
14. Nr 826/1, 826/2, 828 ob. Stary Wiśnicz – do linii wyznaczonej zewnętrzną granicą działki nr 830/1 ob. Stary Wiśnicz.
15. Nr 825/1 ob. Stary Wiśnicz – do linii wyznaczonej zewnętrzną granicą działki nr 825/2 ob. Stary Wiśnicz.
16. Nr 821 ob. Stary Wiśnicz – do linii wyznaczonej granicą działki nr 822 ob. Stary Wiśnicz.
17. Nr 1395 ob. Stary Wiśnicz – do linii wyznaczonej zewnętrzną granicą działki nr 1392/3 ob. Stary Wiśnicz.
18. Nr 1391/2 ob. Stary Wiśnicz – do linii wyznaczonej zewnętrzną granicą działki nr 1392/2 ob. Stary Wiśnicz.
19. Nr 1375/4 ob. Stary Wiśnicz – do linii wyznaczonej wierzchołkami działek nr 1374 i 1379/4 ob. Stary Wiśnicz.
20. Nr 1361, 1362, 1366/1, 1367/1, 1370, 1371/4 ob. Stary Wiśnicz – do linii wyznaczonej granicą działki nr 1371/2 ob. Stary Wiśnicz.
21. Nr 99/1 ob. Kopaliny – do linii wyznaczonej wierzchołkami działek nr 98/1 i 100/5 ob. Kopaliny.

22. Nr 125, 112 ob. Kopaliny – do linii zabudowy na tych działkach.
23. Nr 110, 118/8, 117/11 ob. Kopaliny – do linii wyznaczonej zewnętrzną granicą działki nr 108 ob. Kopaliny.
24. Nr 123, 121, 120/3 ob. Kopaliny – granica aglomeracji przebiega za linią zabudowy na działce nr 121 ob. Kopaliny.
25. Nr 134/3 ob. Nowy Wiśnicz – w obszarze aglomeracji znajdują się wyłącznie zabudowania podłączone do kanalizacji.
26. Nr 364/1 ob. Nowy Wiśnicz – do linii wyznaczonej granicą działki nr 366/4 ob. Nowy Wiśnicz.
27. Nr 434 ob. Leksandrowa – do linii zabudowy na tej działce.