



DZIENNIK URZĘDOWY

WOJEWÓDZTWA MAŁOPOLSKIEGO

Kraków, dnia 14 września 2023 r.

Poz. 6091

UCHWAŁA* NR LX.768.2023 RADY MIASTA I GMINY UZDROWISKOWEJ MUSZYNA

z dnia 31 sierpnia 2023 r.

w sprawie zmiany miejscowego planu zagospodarowania przestrzennego obszaru w miejscowości Muszyna w Gminie Muszyna

Na podstawie art. 18 ust. 2 pkt 5 ustawy z dnia 8 marca 1990 r. o samorządzie gminnym (t.j. Dz.U. z 2023 r., poz. 40 z późn. zm.), art. 3 ust. 1, art. 20 ust. 1, art. 27 ustawy z dnia 27 marca 2003 r. o planowaniu i zagospodarowaniu przestrzennym (t.j. Dz.U. z 2023 r. poz. 977) oraz w związku z Uchwałą Nr XXXIX.477.2021 Rady Miasta i Gminy Uzdrowiskowej Muszyna z dnia 25 listopada 2021 r. w sprawie: przystąpienia do sporządzenia zmiany miejscowego planu zagospodarowania przestrzennego obszaru w miejscowości Muszyna w Gminie Muszyna, zmienionej Uchwałą Nr L.633.2022 Rady Miasta i Gminy Uzdrowiskowej Muszyna z dnia 27 października 2022 r., Rada Miasta i Gminy Uzdrowiskowej Muszyna stwierdza, iż zmiana planu nie narusza ustaleń studium uwarunkowań i kierunków zagospodarowania przestrzennego Miasta i Gminy Uzdrowiskowej Muszyna i uchwała, co następuje:

§ 1. 1. Uchwała się zmianę miejscowego planu zagospodarowania przestrzennego obszaru w miejscowości Muszyna w Gminie Muszyna, zatwierdzonego uchwałą Nr XL/489/2006 Rady Miasta i Gminy Uzdrowiskowej Muszyna z dnia 20 lipca 2006 r. w sprawie: miejscowego planu zagospodarowania przestrzennego obszaru w miejscowości Muszyna w gminie Muszyna (Dz. Urz. Woj. Małopolskiego z 2006 r. Nr 607, poz. 3755 z późn. zm.), zwaną dalej „zmianą planu”.

2. Uchwała dotyczy terenów objętych zmianą na podstawie Uchwały Nr XXXIX.477.2021 Rady Miasta i Gminy Uzdrowiskowej Muszyna z dnia 25 listopada 2021 r. w sprawie: przystąpienia do sporządzenia zmiany miejscowego planu zagospodarowania przestrzennego obszaru w miejscowości Muszyna w Gminie Muszyna zmienionej Uchwałą Nr L.633.2022 Rady Miasta i Gminy Uzdrowiskowej Muszyna z dnia 27 października 2022 r., wraz z załącznikiem graficznym.

3. Integralnymi częściami uchwały są:

- 1) część graficzna zmiany planu, tj. rysunek w skali 1:1000, stanowiący załącznik nr 1;
- 2) nie będące ustaleniami planu:
 - a) rozstrzygnięcie o sposobie rozpatrzenia uwag złożonych do projektu zmiany planu, stanowiące załącznik nr 2,
 - b) rozstrzygnięcie o sposobie realizacji zapisanych w zmianie planu inwestycji z zakresu infrastruktury technicznej, które należą do zadań własnych gminy oraz zasadach ich finansowania, stanowiące załącznik nr 3,
 - c) dane przestrzenne, stanowiące załącznik nr 4.

* Publikacja niniejszej uchwały nie uwzględnia ewentualnych czynności nadzorczych podejmowanych przez Wojewodę Małopolskiego.

§ 2. 1. W granicach obszaru objętego zmianą planu wyznacza się tereny oznaczone symbolami wskazanymi na rysunku zmiany planu, dla których obowiązują ustalenia uchwały, o której mowa w § 1 ust.1 z uwzględnieniem zmian wprowadzonych niniejszą uchwałą.

2. W uchwale, o której mowa w § 1 ust. 1 zmienia się:

1) w § 1 ust. 4 pkt 1 dodaje się lit. d w brzmieniu:

„d) *strefa lokalizacji kolei linowej na górę Malnik.*;”;

2) w § 1 ust. 5 dodaje się pkt 6-11 w brzmieniu:

„6) *granice obszarów szczególnego zagrożenia powodzią Q1%;*

7) *granice obszarów szczególnego zagrożenia powodzią Q10%;*

8) *granice obszarów zagrożonych zalaniem, na których prawdopodobieństwo wystąpienia powodzi jest niskie i wynosi 0,2%;*

9) *granica obszaru, w którym występują ograniczenia wynikające z sąsiedztwa obszaru kolejowego;*

10) *granica obszaru rewitalizacji i obszaru zdegradowanego;*

11) *granica aglomeracji Muszyna;*

12) *granica osuwisk nieaktywnych.*;”;

3) § 1 ust. 6 otrzymuje brzmienie:

„6. *Nie są ustaleniami planu informacje podane w nawiasach w §13 ust. 1 – §20 ust. 1, a także:*

1) *granica lokalnego korytarza ekologicznego według opracowania „Rozbudowa bazy danych przestrzennych o korytarzach ekologicznych w Małopolsce (2013)”;*

2) *granica korytarza ekologicznego wg W. Jędrzejewskiego (Plan Zagospodarowania Przestrzennego Województwa Małopolskiego).*;”;

4) w § 2 ust. 13 dodaje się pkt 8 w brzmieniu:

„8) *w granicach wskazanej na rysunku zmiany planu strefy lokalizacji kolei linowej na górę Malnik, obowiązują ustalenia §6a ust. 1 pkt 6.*;”;

5) po § 6 dodaje się § 6a w brzmieniu:

„§ 6a. 1. *Ustala się szczególne zasady zagospodarowania terenów poprzez wyznaczenie strefy lokalizacji kolei linowej na górę Malnik, której przebieg wskazano na rysunku planu, w granicach której:*

1) *ustala się możliwość realizacji kolei linowej kabinowej (gondolowej) przewidzianej do użytku turystyczno- rekreacyjnego wraz z niezbędnymi obiektami budowlanymi, w tym budowlami oraz urządzeniami infrastruktury technicznej podziemnej i nadziemnej niezbędnymi do prawidłowego funkcjonowania kolei linowej kabinowej (gondolowej), w tym napowietrznymi elementami kolei wraz z podporami;*

2) *ustala się następujące zasady zabudowy i zagospodarowania związane z realizacją obiektów o których mowa w pkt 1:*

a) *ingerencję kolei linowej kabinowej (gondolowej) w powierzchnię ziemi dopuszcza się wyłącznie w miejscach lokalizacji jej podpór oraz w miejscach realizacji niezbędnych urządzeń infrastruktury technicznej (z wyłączeniem dróg)na potrzeby realizacji kolei; podpory należy realizować poza terenami leśnymi, obszarami źródliskowymi oraz ciekami wodnymi,*

b) *prace ziemne wykonywane w ramach planowanego zagospodarowania nie mogą powodować trwałego zniekształcenia rzeźby terenu, z wyjątkiem prac związanych z zabezpieczeniem przeciwpowodziowym lub przeciwsuwiskowym lub budową, odbudową, utrzymaniem, remontem lub naprawą urządzeń wodnych oraz za wyjątkiem inwestycji celu publicznego,*

c) *maksymalna wysokość podpór kolei linowej kabinowej (gondolowej) - 60 m z możliwością zwiększenia o 20% w przypadkach uzasadnionych względami technologicznymi i ukształtowaniem terenu,*

- d) *powierzchnia biologicznie czynna: zgodnie z ustalenia szczegółowymi dla poszczególnych terenów,*
 - e) *kolorystyka i rozwiązania materiałowe: dla podpór kolei linowej kabinowej (gondolowej) należy stosować kolorystykę w odcieniach szarości, zieleni, oraz w kolorach charakterystycznych dla naturalnych materiałów wykończeniowych,*
 - f) *w terenie oznaczonym symbolem RP w granicach strefy obowiązuje zakaz nasadzeń zieleni wysokiej; w pozostałych terenach nasadzenia nie mogą kolidować ze skrajnią bezpieczeństwa przebiegającej nad tymi terenami kolei linowej; dopuszcza się dokonywanie właściwej pielęgnacji lub usuwanie drzew zagrażających skrajni bezpieczeństwa kolei,*
 - g) *w terenach oznaczonych symbolem ZL realizacja kolei linowej kabinowej (gondolowej) musi uwzględniać możliwość prowadzenia gospodarki leśnej;*
- 3) *w terenach rolnych oznaczonych symbolem RP minimalny wskaźnik powierzchni biologicznie czynnej wynosi 80%;*
- 4) *w zakresie ochrony akustycznej, należy uwzględnić następujące tereny faktycznie zagospodarowane, zgodnie z ustaleniami zmiany planu:*
- a) *w terenach oznaczonych symbolami MNI jako tereny „pod zabudowę mieszkaniową”,*
 - b) *w terenach oznaczonych symbolem UT10 – jako tereny „na cele rekreacyjno-wypoczynkowe”;*
- 5) *przy realizacji zagospodarowania należy uwzględnić położenie obszaru objętego strefą w granicach:*
- a) *Popradzkiego Parku Krajobrazowego zgodnie z Uchwałą NR XLII/640/17 Sejmiku Województwa Małopolskiego z dnia 23 października 2017 roku w sprawie Popradzkiego Parku Krajobrazowego, zmienionej Uchwałą Nr XLIII/605/21 Sejmiku Województwa Małopolskiego z dnia 30 sierpnia 2021 r.,*
 - b) *obszaru NATURA 2000 Ostoja Popradzka,*
 - c) *lokalnego korytarza ekologicznego według opracowania „Rozbudowa bazy danych przestrzennych o korytarzach ekologicznych w Małopolsce (2013)”,*
 - d) *korytarza ekologicznego wg W. Jędrzejewskiego (Plan Zagospodarowania Przestrzennego Województwa Małopolskiego),*
 - e) *obszarów szczególnego zagrożenia powodzią, tj. obszarów:*
 - *na których prawdopodobieństwo wystąpienia powodzi jest wysokie i wynosi 10% (Q10)%,*
 - *na których prawdopodobieństwo wystąpienia powodzi jest niskie i wynosi 1% (Q1)%,*
 - f) *obszarów zagrożonych zalaniem, na których prawdopodobieństwo wystąpienia powodzi jest niskie i wynosi 0,2%,*
 - g) *obszaru i terenu górniczego Muszynianka III,*
 - h) *złoża wód leczniczych „Muszynianka III” (WL 18513),*
 - i) *głównego zbiornika wód podziemnych nr 438 „Magura (Nowy Sącz)”,*
 - j) *strefy ochrony uzdrowiskowej „B-M” oraz „C” według Uchwały Nr LVIII.740.2023 Rady Miasta i Gminy Uzdrawiskowej Muszyna z dnia 29 czerwca 2023 r. w sprawie uchwalenia Statutu Uzdrawiska Muszyna (Dz. Urz. Woj. Małop. z 2023 r. poz. 4951),*
 - k) *strefy ochronnej cmentarza –Cs2- 150 m,*
 - l) *osuwisk nieaktywnych, w granicach których obowiązują ustalenia jak dla terenów z symbolem identyfikacyjnym „x”, wskazane w §2 ust. 9,*
 - m) *obszaru, w którym występują określone w przepisach odrębnych ograniczenia wynikające z sąsiedztwa obszaru kolejowego, w zasięgu określonym na rysunku zmiany planu, dotyczące szczególnych warunków zagospodarowania oraz ograniczenia w ich użytkowaniu w zakresie sytuowania budowli i budynków, drzew i krzewów oraz wykonywania robót ziemnych,*
 - n) *terenów kolejowych zamkniętych,*

- o) pasa technologicznego od sieci elektroenergetycznej średniego napięcia 15 kV – po 7 m od osi linii,
- p) obszaru rewitalizacji oraz obszaru zdegradowanego według uchwały Nr XXVII.307.2016 Rady Miasta i Gminy Uzdrowskiej Muszyna z dnia 27 października 2016 r.,
- q) aglomeracji wodnej Muszyna zgodnie z Uchwałą Nr XXVI.315.2020 Rady Miasta i Gminy Uzdrowskiej Muszyna z dnia 7 grudnia 2020 r.,
- r) Popradzkiego Obszaru Węzłowego według Planu Zagospodarowania Przestrzennego Województwa Małopolskiego, przyjętego uchwałą Nr XLVII/732/18/2018 Sejmiku Województwa Małopolskiego z dnia 26 marca 2018 r. (Dz. Urz. Woj. Mał. z dnia 18.04.2016 r., poz.3215);
- 6) w obszarze strefy, o której mowa w ust. 1 w bilansowaniu miejsc postojowych dla obiektów usługowych, przy realizacji miejsc postojowych powyżej 5 należy zabezpieczyć min. 1 miejsce przeznaczone na parkowanie pojazdów zaopatrzonych w kartę parkingową, miejsca specjalnie oznakowane i usytuowane blisko wejść do budynków użyteczności publicznej;
- 7) przy realizacji miejsc postojowych należy zachować zasady określone w przepisach odrębnych dla strefy uzdrowskiej „B”;
- 6) w § 10 dodaje się ust. 6 w brzmieniu:
- „6. W granicach wskazanej na rysunku zmiany planu strefy lokalizacji kolei linowej na górę Malnik, obowiązują ustalenia §6a.”;
- 7) w § 15 ust 2 dodaje się pkt 6 w brzmieniu:
- „6) W granicach wskazanej na rysunku zmiany planu strefy lokalizacji kolei linowej na górę Malnik, obowiązują ustalenia §6a.”;
- 8) w § 24:
- a) ust. 2 pkt 1 otrzymuje brzmienie:
- „1) zachowanie istniejących lasów, z możliwością pielęgnacji drzew ograniczającej ich wysokość, w przypadku ich kolizji ze skrajnią bezpieczeństwa kolei linowej na górę Malnik przebiegającej w granicach wskazanej na rysunku zmiany planu strefy lokalizacji kolei linowej na górę Malnik;”;
- b) w ust. 2 pkt 5 po wyrazie „infrastruktury technicznej” dodaje się wyrazy: „oraz budowę sieci infrastruktury technicznej obejmującej linie elektryczne i teletechniczne związane z funkcjonowaniem kolei linowej na górę Malnik, z zastrzeżeniem, że przebieg uzbrojenia ma charakter nieingerencyjny w istniejące zadrzewienia i uwzględnia możliwość prowadzenia gospodarki leśnej.”;
- c) dodaje się ust. 3 w brzmieniu:
- „3. W granicach wskazanej na rysunku zmiany planu strefy lokalizacji kolei linowej na górę Malnik, obowiązują ustalenia §6a.”;
- 9) w § 25 dodaje się ust. 3 w brzmieniu:
- „3. W granicach wskazanej na rysunku zmiany planu strefy lokalizacji kolei linowej na górę Malnik, obowiązują ustalenia §6a.”;
- 10) w § 26 dodaje się ust. 4 w brzmieniu:
- „4. W granicach wskazanej na rysunku zmiany planu strefy lokalizacji kolei linowej na górę Malnik, obowiązują ustalenia §6a.”;
- 11) w § 28 dodaje się ust. 6 w brzmieniu:
- „6. W granicach wskazanej na rysunku zmiany planu strefy lokalizacji kolei linowej na górę Malnik, obowiązują ustalenia §6a.”;
- 12) w § 29 dodaje się ust. 19 w brzmieniu:
- „19. W granicach wskazanej na rysunku zmiany planu strefy lokalizacji kolei linowej na górę Malnik, obowiązują ustalenia §6a.”;
- 13) w § 32 dodaje się ust. 2 w brzmieniu:

„2. W granicach wskazanej na rysunku zmiany planu strefy lokalizacji kolei linowej na górę Malnik, obowiązują ustalenia §6a.”;

14) rysunek planu zmienia się w granicach zmiany planu zgodnie z załącznikiem nr 1 do niniejszej uchwały.

3. Pozostałe ustalenia miejscowego planu zagospodarowania przestrzennego, o którym mowa w § 1 ust 1, wyrażone w części tekstowej oraz graficznej planu pozostają bez zmian.

§ 3. Wykonanie uchwały powierza się Burmistrzowi Miasta i Gminy Uzdrowskiej Muszyna.

§ 4. Uchwała wchodzi w życie po upływie 14 dni od dnia ogłoszenia w Dzienniku Urzędowym Województwa Małopolskiego i podlega publikacji na stronie internetowej gminy.

Przewodniczący Rady Miasta i Gminy Uzdrowskiej
Muszyna

Jerzy Majka

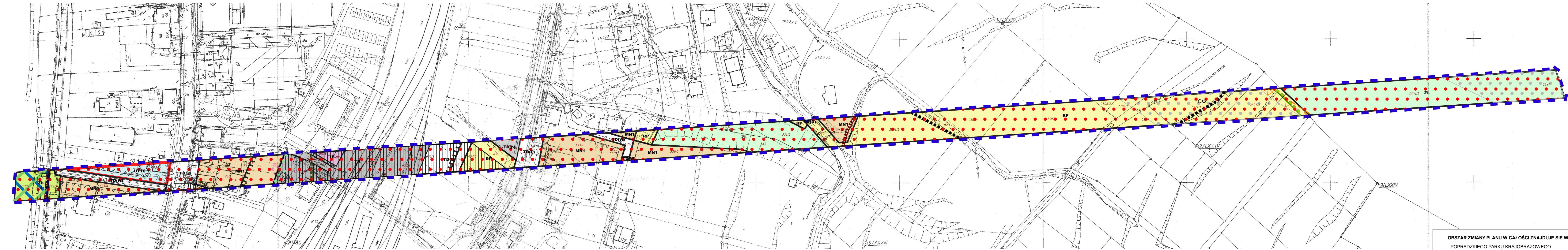


RYSUNEK ZMIANY MIEJSCOWEGO PLANU ZAGOSPODAROWANIA PRZESTRZENNEGO OBSZARU W MIEJSCOWOŚCI MUSZYNA W GMINIE MUSZYNA
ZGODNIE Z UCHWAŁĄ NR XXXIX.477.2021 RADY MIASTA I GMINY UZDROWISKOWEJ MUSZYNA Z DNIA 25 LISTOPADA 2021 R., ZMIENIONĄ UCHWAŁĄ NR L.633.2022 RADY MIASTA I GMINY UZDROWISKOWEJ MUSZYNA Z DNIA 27 PAŹDZIERNIKA 2022 R.

WYRYS ZE ZMIANY STUDIUM UWARUNKOWAŃ I KIERUNKÓW ZAGOSPODAROWANIA PRZESTRZENNEGO MIASTA I GMINY UZDROWISKOWEJ MUSZYNA
 SKALA 1:10 000

LEGENDA:

STREFY POLITYKI PRZESTRZENNEJ	KOMUNIKACJA	ZAGROŻENIA ŚRODOWISKA	szlaki turystyczne
- - - granice stref polityki przestrzennej	KDG - tereny dróg publicznych klasy głównej G	Popradzki Park Krajobrazowy (cały obszar objęty zmianą studium) szlaki turystyczne
TERENY FUNKCJONALNO - PRZESTRZENNE	KDL - tereny dróg publicznych klasy lokalnej L	obszary szczególnego zagrożenia powodzią (Q1%)	... trasy rowerowe
MU1, MU2, MU3, MU4 - tereny zabudowy mieszkaniowej i usługowej	KK - tereny komunikacji kolejowej	osuwiska aktywne	— ciek
ZR - tereny zieleni nieurządzonej	INFRASTRUKTURA TECHNICZNA	obwałowanie przeciwpowodziowe	
ZL - tereny lasów	napowietrzne linie elektroenergetyczne średniego napięcia 15 kV		
R - tereny rolnicze	OCHRONA ŚRODOWISKA PRZYRODNICZEGO I ZASOBÓW ŚRODOWISKA		
	obszar Natura 2000 - Ostoja Popradzka		



OBSZAR ZMIANY PLANU W CAŁOŚCI ZNAJDUJE SIĘ W GRANICACH:

- POPRADZKIEGO PARKU KRAJOBRAZOWEGO
- OBSZARU I TERENU GÓRNICZEGO "MUSZYNIANKA III"
- ZŁOŻA WÓD LECZNICZYCH "MUSZYNIANKA III" (WL 18513)
- GŁÓWNEGO ZBIORNIKA WÓD PODZIEMNYCH NR 438 "MAGURA (NOWY SĄCZ)"
- POPRADZKIEGO OBSZARU WĘZŁOWEGO ZGODNIE Z PZPM (2018 R.)

LEGENDA:

	GRANICA OPRACOWANIA
USTALENIA ZMIANY PLANU	
	STREFA LOKALIZACJI KOLEI LINOWEJ NA GÓRĘ MALNIK
	GRANICA OBSZARU NATURA 2000 "OSTOJA POPRADZKA"
	GRANICA KORYTARZA EKOLOGICZNEGO WG W. JEDRZEJEWSKIEGO (PZPM)
	GRANICA LOKALNEGO KORYTARZA EKOLOGICZNEGO WG OPRACOWANIA "ROZBUDOWA BAZY DANYCH PRZESTRZENNYCH O KORYTARZACH EKOLOGICZNYCH W MAŁOPOLSCE (2018)"
	GRANICA OSUWISK NIEAKTYWNYCH
	GRANICE OBSZARÓW SZCZEGÓLNEGO ZAGROŻENIA POWODZIĄ Q1
	GRANICE OBSZARÓW SZCZEGÓLNEGO ZAGROŻENIA POWODZIĄ Q10
	GRANICA OBSZARU ZAGROŻONEGO ZAŁANIEM, NA KTÓRYCH PRAWDOPODOBIEŃSTWO WYSTĄPIENIA POWODZI JEST NISKIE I WYNOŚY 0,2%
	GRANICE STREFY UZDROWISKOWEJ "B-M"
	GRANICE STREFY UZDROWISKOWEJ "C"
	STREFA OCHRONNA CMENTARZA - Cs2 - 150M
	GRANICA OBSZARU, W KTÓRYM WYSTĘPUJĄ OGRANICZENIA WYNIKAJĄCE Z SASIEDZTWA OBSZARU KOLEJOWEGO
	GRANICA OBSZARU REWITALIZACJI I OBSZARU ZDEGRADOWANEGO
	GRANICA AGLOMERACJI "MUSZYNA"
	NUMERY DZIAŁEK
USTALENIA UCHWAŁY NR XL489/2006 RADY MIASTA I GMINY UZDROWISKOWEJ MUSZYNA Z DNIA 20 LIPCA 2006R. Z POŹN. ZM. KONTYNUOWANE W GRANICACH OBSZARU OBJĘTEGO ZMIANĄ PLANU	
	LINIE ROZGRANICZAJĄCE TERENY O RÓŻNYM PRZEZNACZENIU LUB RÓŻNYCH ZASADACH ZAGOSPODAROWANIA
	NIEPRZEKRACZALNA LINIA ZABUDOWY
	MN - TERENY ZABUDOWY MIESZKANIOWEJ JEDNORODZINNEJ
	UT - TERENY USŁUG TURYSTYCZNO-WYPOCZYNKOWYCH
	ZL - TERENY LASÓW I ZADRZEWIEN
	ZL - TERENY OBUDOWY BIOLOGICZNEJ CIEKÓW
	RP - TERENY ROLNE
	TK - TERENY KOLEJOWE
	TZ - TERENY ZAMKNIĘTE KOLEJOWE
	TD(L) - TERENY KOMUNIKACJI DROGOWEJ DRÓG I ULIC, Z OZNACZENIEM KLASY DRÓG
	TD(D) - TERENY URZĄDZEŃ KOMUNIKACJI DROGOWEJ
	IE - TERENY URZĄDZEŃ ELEKTROENERGETYCZNYCH

Przewodniczący Rady Miasta i Gminy Uzdrowskiej Muszyna
 Jerzy Majka



SKALA 1:1000
 25 0 25 50 m

	RYSUNEK ZMIANY MIEJSCOWEGO PLANU ZAGOSPODAROWANIA PRZESTRZENNEGO OBSZARU W MIEJSCOWOŚCI MUSZYNA W GMINIE MUSZYNA	SIERPIEŃ 2023 R.
	PRZEDMIOT OPRACOWANIA: mgr inż. arch. Magdalena Czechowska uprawniona do sporządzania Studium oraz planów miejscowych na podstawie art. 5 pkt 3 i 4 ustawy z dnia 27 marca 2003 r. o planowaniu i zagospodarowaniu przestrzennym	
	GŁÓWNY PROJEKTANT: mgr inż. arch. Magdalena Fajkosz mgr inż. Aleksandra Józefaciuk	SKALA:
	ZESPÓŁ PROJEKTOWY:	1:1000

Załącznik Nr 2 do uchwały Nr LX.768.2023
Rady Miasta i Gminy Uzdrawiskowej Muszyna
z dnia 31 sierpnia 2023 r.

**Rozstrzygnięcie Rady Miasta i Gminy Uzdrawiskowej Muszyna
w sprawie sposobu rozpatrzenia uwag zgłoszonych do projektu zmiany miejscowego planu
zagospodarowania przestrzennego obszaru w miejscowości Muszyna w Gminie Muszyna**

Zgodnie z art. 20 ust. 1 w związku z art. 17 pkt 14 ustawy z dnia 27 marca 2003 r. o planowaniu i zagospodarowaniu przestrzennym (t.j. Dz. U. z 2023 r. poz. 977)

Rada Miasta i Gminy Uzdrawiskowej Muszyna stwierdza, co następuje:

§ 1. 1. Projekt zmiany planu wyłożony został do publicznego wglądu, w siedzibie Urzędu Miasta i Gminy Uzdrawiskowej Muszyna w dniach od 12 lipca 2023 r. do 02 sierpnia 2023 r. Informację o terminach: wyłożenia projektu zmiany planu do publicznego wglądu, publicznej dyskusji nad rozwiązaniami przyjętymi w projekcie zmiany planu i zgłaszania uwag ogłoszono za pomocą komunikatu prasowego, komunikatu w Internecie oraz obwieszczenia zamieszczonego na tablicy ogłoszeń urzędowych Urzędu Miasta, a także w miejscach zwyczajowo przyjętych. Termin publicznej dyskusji nad rozwiązaniami przyjętymi w projekcie zmiany planu wyznaczono na dzień 24 lipca 2023 r.

2. W toku wyłożenia projektu zmiany planu wraz z prognozą oddziaływania na środowisko do publicznego wglądu nie wniesiono żadnych uwag.

3. Na publicznej dyskusji nie zgłoszono żadnych uwag.

4. W wymaganym terminie po wyłożeniu do publicznego wglądu projektu zmiany planu wraz z prognozą oddziaływania na środowisko t.j. do dnia 16 sierpnia 2023 r. również nie wniesiono żadnych uwag.

§ 2.

Na podstawie stanu wynikającego z przebiegu postępowania w sprawie sporządzenia projektu zmiany miejscowego planu zagospodarowania przestrzennego obszaru w miejscowości Muszyna w Gminie Muszyna, o czym mowa w § 1 nie zachodzi potrzeba podejmowania czynności dla rozpatrzenia uwag.

§ 3.

Na podstawie ustaleń § 1 i § 2 stwierdza się, że projekt zmiany miejscowego planu zagospodarowania przestrzennego obszaru w miejscowości Muszyna w Gminie Muszyna nie wymaga podejmowania rozstrzygnięć w sprawie uwag.

Przewodniczący Rady Miasta i Gminy Uzdrawiskowej
Muszyna

Jerzy Majka

Załącznik Nr 3 do uchwały Nr LX.768.2023
Rady Miasta i Gminy Uzdrawiskowej Muszyna
z dnia 31 sierpnia 2023 r.

**ROZSTRZYGNĘCIE O SPOSOBIE REALIZACJI ZAPISANYCH W PLANIE INWESTYCJI
Z ZAKRESU INFRASTRUKTURY TECHNICZNEJ, KTÓRE NALEŻĄ DO ZADAŃ WŁASNYCH
GMINY ORAZ O ZASADACH ICH FINANSOWANIA, ZGODNIE Z PRZEPISAMI O FINANSACH
PUBLICZNYCH**

Na podstawie art. 20 ustawy z dnia 27 marca 2003 roku o planowaniu i zagospodarowaniu przestrzennym (t.j. Dz. U. z 2023 r. poz. 977) rozstrzyga się o sposobie realizacji zapisanych w miejscowym planie zagospodarowania przestrzennego inwestycji z zakresu infrastruktury technicznej, przyjmując zasady finansowania wymienionych inwestycji, zgodnie z przepisami o finansach publicznych.

Inwestycje z zakresu infrastruktury technicznej stanowiące, zgodnie z art. 7 ust. 1 ustawy z dnia 8 marca 1990 r. o samorządzie gminnym (t.j. Dz. U. z 2023 r., poz. 40 z późn. zm.), zadania własne gminy obejmują w szczególności sprawy:

- gminnych dróg i ulic,
- wodociągów i zaopatrzenia w wodę, kanalizacji, usuwania i oczyszczania ścieków komunalnych.

Zakres opracowania zmiany planu określony został w uchwale Nr XXXIX.477.2021 Rady Miasta i Gminy Uzdrawiskowej Muszyna z dnia 25 listopada 2023 r. w sprawie: przystąpienia do sporządzenia zmiany miejscowego planu zagospodarowania przestrzennego obszaru w miejscowości Muszyna w Gminie Muszyna, zmienionej Uchwałą Nr L.633.2022 Rady Miasta i Gminy Uzdrawiskowej Muszyna z dnia 27 października 2022 r., wraz z załącznikami graficznymi, stanowiącymi ich integralną część.

I. Inwestycje infrastruktury technicznej objęte ustaleniami i obszarem zmiany planu

W zakresie należącym do zadań własnych Miasta i Gminy Uzdrawiskowej Muszyna w planie uwzględniono:

1. obsługę komunikacyjną

Obsługa komunikacyjna obszaru nastąpi poprzez istniejący układ dróg publicznych, w tym położonych poza obszarem zmiany planu. Plan nie wprowadza korekt układu komunikacyjnego w stosunku do układu w dotychczas obowiązującym planie.

2. infrastrukturę techniczną w zakresie zaopatrzenia w wodę, odprowadzania ścieków oraz wód opadowych

Obsługa terenów budowlanych o zmienionych funkcjach w zakresie zaopatrzenia w wodę i odprowadzania ścieków będzie realizowana zgodnie z zasadami określonymi w ustaleniach planu podlegającego zmianie za pomocą sieci i urządzeń infrastruktury technicznej znajdujących się w granicach zmiany planu oraz jego sąsiedztwie.

II. Realizacja i finansowanie inwestycji należących do zadań własnych Gminy

Uchwalenie i wejście w życie zmiany planu nie skutkuje dla gminy kosztami związanymi z nabywaniem terenów na cele realizacji dróg publicznych oraz kosztami związanymi z realizacją infrastruktury i dróg stanowiących zadania własne gminy, zgodnie z prognozą skutków finansowych uchwalenia zmiany planu miejscowego.

Przewodniczący Rady Miasta i Gminy Uzdrawiskowej
Muszyna

Jerzy Majka

Załącznik Nr 4 do uchwały Nr LX.768.2023
Rady Miasta i Gminy Uzdrawiskowej Muszyna
z dnia 31 sierpnia 2023 roku
Zalacznik4.xml

DANE PRZESTRZENNE TWORZONE DLA ZMIANY PLANU

Na podstawie art. 67a ust. 3 i 5 zawartych w Rozdziale 5a ustawy z dnia 27 marca 2003 roku o planowaniu i zagospodarowaniu przestrzennym (t.j. Dz. U. z 2023 r. poz. 977), Rada Miasta i Gminy Uzdrawiskowej Muszyna przyjmuje przygotowane przez Burmistrza Miasta i Gminy Uzdrawiskowej Muszyna dane przestrzenne tworzone dla zmiany miejscowego planu zagospodarowania przestrzennego obszaru w miejscowości Muszyna w Gminie Muszyna - stanowiące załącznik w postaci cyfrowej do niniejszej uchwały.