



DZIENNIK URZĘDOWY

WOJEWÓDZTWA MAŁOPOLSKIEGO

Kraków, dnia 30 grudnia 2020 r.

Poz. 8770

UCHWAŁA NR XXIII/181/20 RADY GMINY RZEZAWA

z dnia 21 grudnia 2020 roku

w sprawie wyznaczenia obszaru i granic aglomeracji Rzezawa.

Na podstawie art. 18 ust. 2 pkt 15 ustawy z dnia 8 marca 1990 r. o samorządzie gminnym (Dz. U. z 2020 r. poz. 713) oraz art. 87 ust. 1 i 4, w związku z art. 565 ust. 2 ustawy z dnia 20 lipca 2017 r. Prawo wodne ((Dz. U. z 2020 r. poz. 310 z późn. zm.) Rada Gminy Rzezawa, po uzgodnieniu z Regionalnym Dyrektorem Ochrony Środowiska oraz Dyrektorem Zarządu Zlewni w Krakowie, uchwała co następuje:

§ 1. Wyznacza się aglomerację Rzezawa o równoważnej liczbie mieszkańców (RLM) 3302

z dwiema oczyszczalniami ścieków w miejscowościach Borek oraz Okulice, obejmującą swym zasięgiem miejscowości z terenu gminy Rzezawa: Bratucice, Okulice, Dębina, Buczków, Dąbrówka, Borek, Ostrów Królewski.

§ 2. Opis aglomeracji o której mowa w § 1, stanowi załącznik nr 1 do niniejszej uchwały.

§ 3. Obszar i granice aglomeracji, o której mowa w § 1, wyznaczono na mapie w skali 1:10000, stanowiącej załącznik nr 2 do niniejszej uchwały.

§ 4. Wykonanie uchwały powierza się Wójtowi Gminy Rzezawa.

§ 5. Niniejsza uchwała była poprzedzona rozporządzeniem nr 51/06 Wojewody Małopolskiego z dnia 7 lipca 2006 r (Dz. Urz. Woj. Małopolskiego z dnia 25 lipca 2006 r. nr 431, poz. 2729).

o Równoważnej Liczbie Mieszkańców 4850, która traci moc z dniem wejścia w życie niniejszej uchwały zgodnie art. 565 ust. 2 ustawy z dnia 20 lipca 2017 r. (Dz.U. z 2020r. poz.310 ze zm.)

§ 6. Uchwała wchodzi w życie po upływie 14 dni od dnia ogłoszenia w Dzienniku Urzędowym Województwa Małopolskiego.

Przewodnicząca Rady Gminy

Barbara Kwiecińska

Załącznik Nr 1

do Uchwały Nr XXIII/181/20
Rady Gminy Rzezawa
z dnia 21 grudnia 2020 r.

OPIS

**AGLOMERACJI
RZEZAWA**

Powiat Bocheński

Województwo Małopolskie

Listopad, 2020 r.

I. WSTĘP

1. Aktualny stan prawny Aglomeracji:

Aglomeracja Rzezawa wyznaczona została rozporządzeniem nr 51/06 Wojewody Małopolskiego z dnia 7 lipca 2006 r (Dz. Urz. Woj. Małopolskiego z dnia 25 lipca 2006 r. nr 431, poz. 2729) o Równoważnej Liczbie Mieszkańców 4850.

Z uwagi na planowane i realizowane inwestycje na terenie aglomeracji oraz przeliczenia RLM aglomeracji, a także w związku z art. 565 ust. 2 ustawy z dnia 20 lipca 2017 r. Prawo wodne (Dz. U. z 2020 r. poz. 310 z późn. zm.) nastąpiła konieczność wyznaczenia nowego obszaru i granic aglomeracji Rzezawa. Nowa aglomeracja Rzezawa została wyznaczona zgodnie z obowiązującym rozporządzeniem Ministra Gospodarki Morskiej i Żeglugi Śródlądowej z dnia 27 lipca 2018 r. w sprawie sposobu wyznaczania obszarów i granic aglomeracji oraz z Wytycznymi do wyznaczania, zmiany lub likwidacji obszarów i granic aglomeracji, Warszawa, lipiec 2019r.

2. Podstawę wyznaczenia obszaru i granic aglomeracji stanowią:

- Studium uwarunkowań i kierunków zagospodarowania przestrzennego Gminy Rzezawa,

Link do uchwały:

https://www.rzezawa.pl/aktualnosc_Studium_uwarunkowan_i_kierunkow_zagospodarowania_przestrzennego_Gminy_Rzezawa

Uchwała Nr XX/151/20 Rady Gminy Rzezawa z dnia 14 września 2020 r. w sprawie uchwalenia zmiany "Studium Uwarunkowań i Kierunków Zagospodarowania Przestrzennego Gminy Rzezawa".

Link do uchwały z 14.09.2020 r. (nie uprawomocniona przez Urząd Wojewódzki)

<https://bip.malopolska.pl/ugrzezawa,a,1823542,uchwala-nr-xx15120-rady-gminy-rzezawa-z-dnia-14-wrzesnia-2020-r-w-sprawie-uchwalenia-zmiany-studium-.html>

- Uchwała Nr XXVIII/172/2017 Rady Gminy Rzezawa z dnia 6 marca 2017 r. w sprawie miejscowego planu zagospodarowania przestrzennego gminy Rzezawa

Link do uchwały:

https://www.rzezawa.pl/aktualnosc_Nowy_Miejscowy_Plan_Zagospodarowania_Przestrzennego_Gminy_Rzezawa

II. OPIS AGLOMERACJI O RÓWNOWAŻNEJ LICZBIE MIESZKAŃCÓW POWYŻEJ 2 000 RLM

1. Nazwa Aglomeracji: **Rzezawa**
2. RLM proponowanej aglomeracji: **3 302**
3. Gminy w Aglomeracji: Rzezawa
4. Miejscowości: Bratucice, Okulice, Dębina, Buczków, Dąbrówka, Borek, Ostrów Królewski

Kanalizacja sanitarna istniejąca na obszarze proponowanej Aglomeracji, stan na 31.12.2019 r.

Opis		Na obszarze aglomeracji
Długość sieci kanalizacji sanitarnej grawitacyjno – tłocznej (w km)	Grawitacyjna	40,91
	Tłoczna	12,56
Liczba mieszkańców korzystających z kanalizacji		2 346
Osoby czasowo przebywające na terenie aglomeracji (hotele, areszt, szpital)		152
Liczba mieszkańców korzystających z systemów indywidualnych (zbiorniki bezodpływowe)		779
Liczba mieszkańców korzystających z systemów indywidualnych (przydomowych oczyszczalni ścieków)		25

5. Kanalizacja sanitarna planowana na obszarze proponowanej aglomeracji

OPIS	SUMA
Długość sieci kanalizacji sanitarnej grawitacyjno – tłocznej (w km)	8,14
Liczba mieszkańców planowana do podłączenia	744
Wskaźnik koncentracji [mk/km]	91,4
Informacja o źródle finansowania inwestycji budowy sieci kanalizacji sanitarnej	Źródła własne i/lub dofinansowanie

Zgodnie z Rozporządzenie Ministra Gospodarki Morskiej i Żeglugi Śródlądowej z dnia 27 lipca 2018 r. w sprawie sposobu wyznaczania obszarów i granic aglomeracji wskaźnik koncentracji nie może być mniejszy niż 120 stałych mieszkańców aglomeracji i osób czasowo przebywających w aglomeracji na 1 km planowanej do budowy sieci kanalizacyjnej. Wyjątek stosuje się w przypadku, gdy planowana do budowy sieć kanalizacyjna będzie zlokalizowana na terenie m.in: - objętym przynajmniej jedną formą ochrony przyrody, o której mowa w art. 6 ustawy z dnia 16 kwietnia 2004 r. o ochronie przyrody (Dz. U. z 2018 r. poz. 142, 10 i 650), lub na terenie obszaru mającego znaczenie dla Wspólnoty znajdującego się na liście, o której mowa w art. 27 ust. 1 tej ustawy

Planowane do realizacji inwestycje znajdują się na terenie Bratucickiego Obszaru Chronionego Krajobrazu. Po przeanalizowaniu planowanych inwestycji, wyznaczono obszar i granice aglomeracji, dla których został spełniony wymagany wskaźnik koncentracji 90 mk/km sieci oraz istnieje techniczne i ekonomiczne uzasadnienie realizacji systemu zbiorczego kanalizacji sanitarnej.

Zakończenie inwestycji planowane jest na koniec 2026 r.

6. Opis funkcjonujących na terenie Aglomeracji oczyszczalni ścieków

Ścieki generowane na terenie Aglomeracji Rzezawa oczyszczane są w oczyszczalni ścieków w Borku oraz Okulicach, na obszarze gminy Rzezawa.

Nazwa oczyszczalni ścieków	Oczyszczalnia ścieków w Borku
Lokalizacja oczyszczalni ścieków	Dz. 173/2 m. Borek
Nazwa odbiornika ścieków	
I rzędu	Wisła
II rzędu	Gróbka
Bezpośredni odbiornik	Potok Okulicki
Typ oczyszczalni ścieków	Mechaniczno-Biologiczna
Q_{śrd} dla oczyszczalni wynikająca z pozwolenia wodnoprawnego [m³/d]	260
Projektowa maksymalna wydajność oczyszczalni [RLM]	1850
Odbiornik ścieków oczyszczonych zgodnie z pozwoleniem wodnoprawnym: - kilometrąz miejsca odprowadzania ścieków oczyszczonych	Potok Okulicki w km 7+890

Nazwa oczyszczalni ścieków	Oczyszczalnia ścieków w Okulicach
Lokalizacja oczyszczalni ścieków	Dz. 884/2, 885, 883 m. Okulice
Nazwa odbiornika ścieków	
I rzędu	Wisła
II rzędu	Gróbka
Bezpośredni odbiornik	Potok Okulicki
Typ oczyszczalni ścieków	Mechaniczno-Biologiczna
Q_{śrd} dla oczyszczalni wynikająca z pozwolenia wodnoprawnego [m³/d]	300
Projektowa maksymalna wydajność oczyszczalni [RLM]	2880
Odbiornik ścieków oczyszczonych zgodnie z pozwoleniem wodnoprawnym: - kilometrąz miejsca odprowadzania ścieków oczyszczonych	Rów melioracyjny R2 będący dopływem potoku Okulickiego

7. Charakterystyka ilości i jakości oczyszczanych ścieków na terenie aglomeracji

Ilość średniodobowa powstających ścieków na terenie aglomeracji Rzezawa – **zlewnia oczyszczalni ścieków Borek:**

- pochodzących od mieszkańców, turystów i przemysłu odprowadzanych zbiorczym systemem kanalizacyjnym wynosi: **183,9 m³/d**,
- ścieków dostarczonych do oczyszczalni taborem **4,6 m³/d**
- oczyszczonych systemami indywidualnymi (przydomowymi oczyszczalniami ścieków) **0 m³/d**

Z uwagi technologicznej i eksploatacyjnych eksploatacji oczyszczalni ścieków nie przyjmuje ścieków dowożonych z przydomowych oczyszczalni ścieków.

Ilość średniodobowa powstających ścieków na terenie aglomeracji Rzezawa – **zlewnia oczyszczalni ścieków Okulice:**

- pochodzących od mieszkańców, turystów i przemysłu odprowadzanych zbiorczym systemem kanalizacyjnym wynosi: **141,0 m³/d**,
- ścieków dostarczonych do oczyszczalni taborem **0 m³/d**
- oczyszczonych systemami indywidualnymi (przydomowymi oczyszczalniami ścieków) **0 m³/d**

Ścieki ze zbiorników bezodpływowych wywożone są na **stację zlewną w oczyszczalni ścieków w Borku**.

Ilość ścieków powstających na terenie aglomeracji nieobjętych systemem kanalizacji zbiorczej, gdzie zastosowano systemy indywidualne albo planuje się zastosowanie systemów indywidualnych lub innych rozwiązań zapewniających taki sam poziom ochrony środowiska jak w przypadku systemów kanalizacji zbiorczej : **4,6 m³/d**

Łączna średniodobowa ilość ścieków w aglomeracji: **329,5 m³/d**

Oczyszczalnia ścieków – stan na 31.12.2019 – BOREK

Średnie roczne wartości wskaźników zanieczyszczeń w ściekach surowych dopływających do komunalnej oczyszczalni ścieków	
Średnioroczne stężenie BZT ₅ [mg/l]	396
Średnioroczne stężenie ChZT [mg/l]	762,5
Średnioroczne zawiesiny [mg/l]	281
Średnioroczne stężenie N _{og} [mg/l]	-
Średnioroczne stężenie P _{og} [mg/l]	-
Średnie roczne wartości wskaźników zanieczyszczeń w ściekach oczyszczonych odpływających z oczyszczalni ścieków:	
Średnioroczne stężenie BZT ₅ [mg/l]	6
Średnioroczne stężenie ChZT [mg/l]	32,5
Średnioroczne zawiesiny [mg/l]	8
Średnioroczne stężenie N _{og} [mg/l]	-
Średnioroczne stężenie P _{og} [mg/l]	-

Oczyszczalnia ścieków – stan na 31.12.2019 r. – OKULICE

Średnie roczne wartości wskaźników zanieczyszczeń w ściekach surowych dopływających do komunalnej oczyszczalni ścieków	
Średnioroczne stężenie BZT ₅ [mg/l]	488,5
Średnioroczne stężenie ChZT [mg/l]	508
Średnioroczne zawiesiny [mg/l]	820
Średnioroczne stężenie N _{og} [mg/l]	-
Średnioroczne stężenie P _{og} [mg/l]	-

Średnie roczne wartości wskaźników zanieczyszczeń w ściekach oczyszczonych odpływających z oczyszczalni ścieków:	
Średnioroczne stężenie BZT ₅ [mg/l]	6,5
Średnioroczne stężenie ChZT [mg/l]	38
Średnioroczne zawiesiny [mg/l]	9
Średnioroczne stężenie N _{og} [mg/l]	-
Średnioroczne stężenie P _{og} [mg/l]	-

Z powyższych danych wynika, iż oczyszczalnie ścieków na obszarze aglomeracji Rzezawa spełniają wymagania odnośnie jakości ścieków oczyszczonych określonych rozporządzeniem Ministra Gospodarki Morskiej i Żeglugi Śródlądowej z dnia 12 lipca 2019 dla RLM od 2 000 do 9 999.

8. Charakterystyka ścieków przemysłowych powstających na terenie aglomeracji

Na terenie aglomeracji brak istniejącego przemysłu. Z poza granic aglomeracji również nie trafiają ścieki przemysłowe do oczyszczalni ścieków Borek i Okulice.

9. Informacja na temat zamierzeń inwestycyjnych na terenie oczyszczalni ścieków:

Aktualnie prowadzone są roboty budowlane nad zadaniem pn. „Przebudowa i rozbudowa oczyszczalni ścieków w Borku wraz z infrastrukturą techniczną i towarzyszącą – etap II”. Inwestycja nie wpłynie na polepszenie parametrów oczyszczania ścieków oraz zwiększenia przepustowości oczyszczalni.

10. Wykaz zakładów przemysłowych planowanych do podłączenia do systemu kanalizacji zbiorczej: Na terenie aglomeracji w latach 2020 - 2027 nie przewiduje się powstania nowych zakładów przemysłowych.

W związku z powyższym nie jest planowane podłączenie nowych zakładów do systemu kanalizacji zbiorczej.

11. Strefy ochronne ujęć wody obejmujące tereny ochrony bezpośredniej i tereny ochrony pośredniej

Na terenie aglomeracji Rzezawa nie zostały ustanowione tereny ochrony bezpośredniej i tereny ochrony pośredniej ujęć wody.

12. Obszary ochronne zbiorników wód śródlądowych

Na terenie aglomeracji Rzezawa nie zostały oznaczone aktami prawa miejscowego lub decyzjami obszary zbiorników wód śródlądowych.

13. Formy ochrony przyrody

Formy ochrony przyrody	Akt prawny uznający obszar za formę ochrony przyrody
<p>Bratucicki Obszar Chronionego Krajobrazu</p>	<p>Rozporządzenie Nr 26/96 Wojewody Tarnowskiego z dnia 28 sierpnia 1996 r. w sprawie wyznaczania obszarów chronionego krajobrazu Dz. Urz. z 1996 r. Nr 10, poz. 60</p> <p>Rozporządzenie Nr 50/2000 Wojewody Małopolskiego z dnia 4 maja 2000 r. zmieniające rozporządzenie w sprawie wyznaczenia obszarów chronionego krajobrazu województwa tarnowskiego. Dz. Urz. z 2000 r. Nr 34, poz. 451</p> <p>Rozporządzenie Nr 71/05 Wojewody Małopolskiego z dnia 27 grudnia 2005 r. w sprawie Bratucickiego Obszaru Chronionego Krajobrazu. Dz. Urz. z 2006 r. Nr 126, poz. 795</p> <p>Rozporządzenie Nr 9/07 Wojewody Małopolskiego z dnia 6 lipca 2007 r. zmieniające rozporządzenia w sprawie obszarów chronionego krajobrazu położonych na terenie województwa małopolskiego. Dz. Urz. z 2007 r. Nr 499, poz. 3294</p> <p>UCHWAŁA NR XVIII/294/12 SEJMIKU WOJEWÓDZTWA MAŁOPOLSKIEGO z dnia 27 lutego 2012 r. w sprawie Bratucickiego Obszaru Chronionego Krajobrazu Dz. Urz. z 2012 r. poz. 1189</p> <p>UCHWAŁA NR XLIX/767/18 SEJMIKU WOJEWÓDZTWA MAŁOPOLSKIEGO z dnia 28 maja 2018 roku w sprawie Bratucickiego Obszaru Chronionego Krajobrazu Dz. Urz. z 2018 r. poz. 4247</p>
<p>Pomnik przyrody Miejscowość: Dębina</p>	<p>Rozporządzenie Nr 2/96 Wojewody Tarnowskiego z dnia 16.01.1996 roku w sprawie uznania tworów przyrody za pomniki przyrody Dziennik Urzędowy Województwa Tarnowskiego Nr 1, pozycja 2</p>

Formy ochrony przyrody	Akt prawny uznający obszar za formę ochrony przyrody
Pomnik przyrody Miejscowość: Bratucice	Rozporządzenie Nr 2/96 Wojewody Tarnowskiego z dnia 16.01.1996 roku w sprawie uznania tworów przyrody za pomniki przyrody Dziennik Urzędowy Województwa Tarnowskiego Nr 1, pozycja 2

14. Charakterystyka RLM dla aglomeracji

Równoważna Liczba Mieszkańców (RLM) to liczba wyrażająca wielokrotność ładunku zanieczyszczeń w ściekach odprowadzanych z obiektów przemysłowych i usługowych w stosunku do jednostkowego ładunku zanieczyszczeń w ściekach z gospodarstw domowych, odprowadzanych od jednego mieszkańca w ciągu doby. Przyjmuje się, że przeliczeniowy statystyczny mieszkaniec gospodarstwa domowego produkuje dobowo ścieki o ładunku biologicznym (BZT5) wynoszącym 60 gramów tlenu. Oznacza to, że przyjęto, że 1 RLM odzwierciedla ładunek ścieków wytwarzanych przez 1 mieszkańca.

RLM od osób czasowo przebywających (tzw. zarejestrowane miejsca noclegowe) przyjęto na podstawie danych z gmin.

L.P.	Działanie	Opis	RLM
1		Liczba mieszkańców (meldunek stały i czasowy)	3150
2		Liczba mieszkańców skanalizowanych	2 346
3		Osoby czasowo przebywające na terenie aglomeracji Skanalizowani	152
4		Osoby czasowo przebywające na terenie aglomeracji Brak kanalizacji	0
5		Przemysł podłączony do systemu kanalizacyjnego	0
6		Przemysł korzystający ze zbiorników bezodpływowych	0
7		Liczba mieszkańców obsługiwana przez przydomowe oczyszczalnie	25
8		Liczba mieszkańców obsługiwanych przez tabor asenizacyjnych	779
9	1+3+4+5+6	RLM aglomeracji	3 302
10	2+3+5	RLM korzystająca z kanalizacji	2 498
11	10/9	% RLM	75,7%
12		Mieszkańcy planowani do przyłączenia do sieci w ramach inwestycji realizowanych do 31.12.2027 r.	744
13		Przemysł planowany do przyłączenia do sieci w ramach inwestycji realizowanych do 31.12.2027 r.	0
14	9	RLM po realizacji inwestycji	3 302
15	10+12+13	RLM korzystająca z kanalizacji po realizacji inwestycji	3 242
16	15/14	% RLM po realizacji inwestycji	98,2%

15. Zasięg terytorialny Aglomeracji

Aglomeracja Rzezawa będzie obejmować następujące miejscowości:

Nazwa miejscowości	Nazwa gminy
Bratucice, Okulice, Dębina, Buczków, Dąbrówka, Borek, Ostrów Królewski	Rzezawa

Aglomeracja Rzezawa po aktualizacji granic aglomeracji będzie miała 3302 RLM. Stopień skanalizowania wynosi 75,7%, po zrealizowaniu inwestycji budowy sieci kanalizacji sanitarnej w latach 2020 – 2027 i podłączeniu 744 mieszkańców stopień skanalizowania wzrośnie do 98,2%.

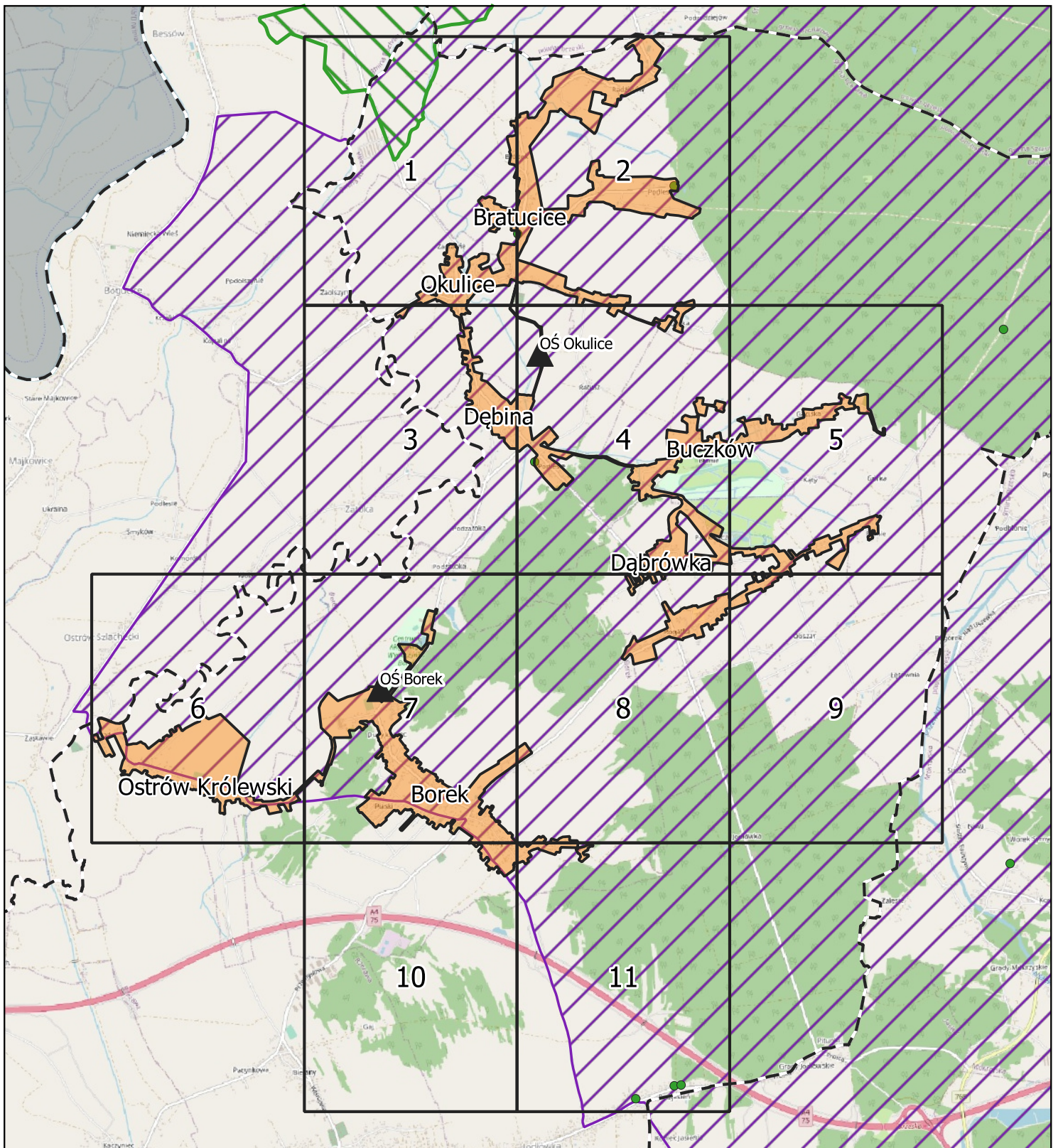
Na terenach nieskanalizowanych ścieki głównie gromadzone są w zbiornikach bezodpływowych. Zawartość zbiorników okresowo wywożona jest wozami asenizacyjnymi do stacji zlewnej na terenie oczyszczalni ścieków Borek. W znacznie mniejszej skali ścieki oczyszczane są w oczyszczalniach przydomowych (na terenie aglomeracji liczba mieszkańców korzystających z systemów indywidualnych wynosi 25 mieszkańców). Mieszkańcy planowani do podłączenia (744 osób) odprowadzają ścieki do zbiorników bezodpływowych.

W załączeniu przedstawiono mapę w skali 1: 10 000 zawierającą:

- oznaczenie granic Aglomeracji,
- oznaczenie znajdujących się na terenie Aglomeracji oczyszczalni ścieków komunalnych, do których odprowadzane są ścieki komunalne,
- oznaczenie granic administracyjnych,
- oznaczenie granic terenów objętych formami ochrony przyrody.

Granica aglomeracji jeżeli to możliwe przebiega wzdłuż zewnętrznych granic działek ewidencyjnych, zabudowanych albo przeznaczonych pod zabudowę, skanalizowanych. Tam, gdzie nie było to możliwe (działki długie, duże) granice poprowadzono wzdłuż istniejącej zabudowy.

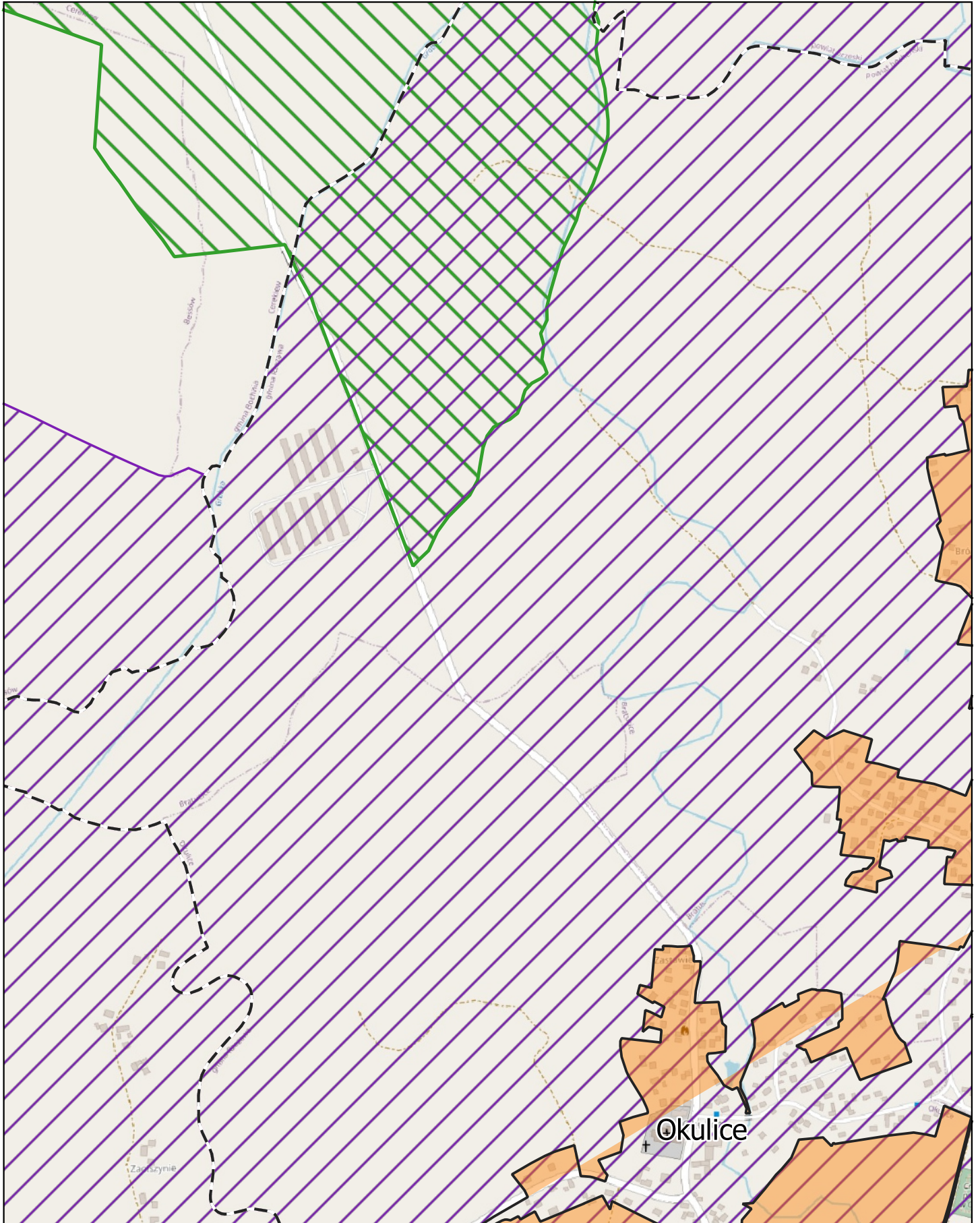
AGLOMERACJA RZESZAWA
schemat podziału map



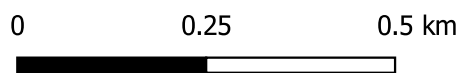
podkład mapowy: OpenStreetMap

Legenda

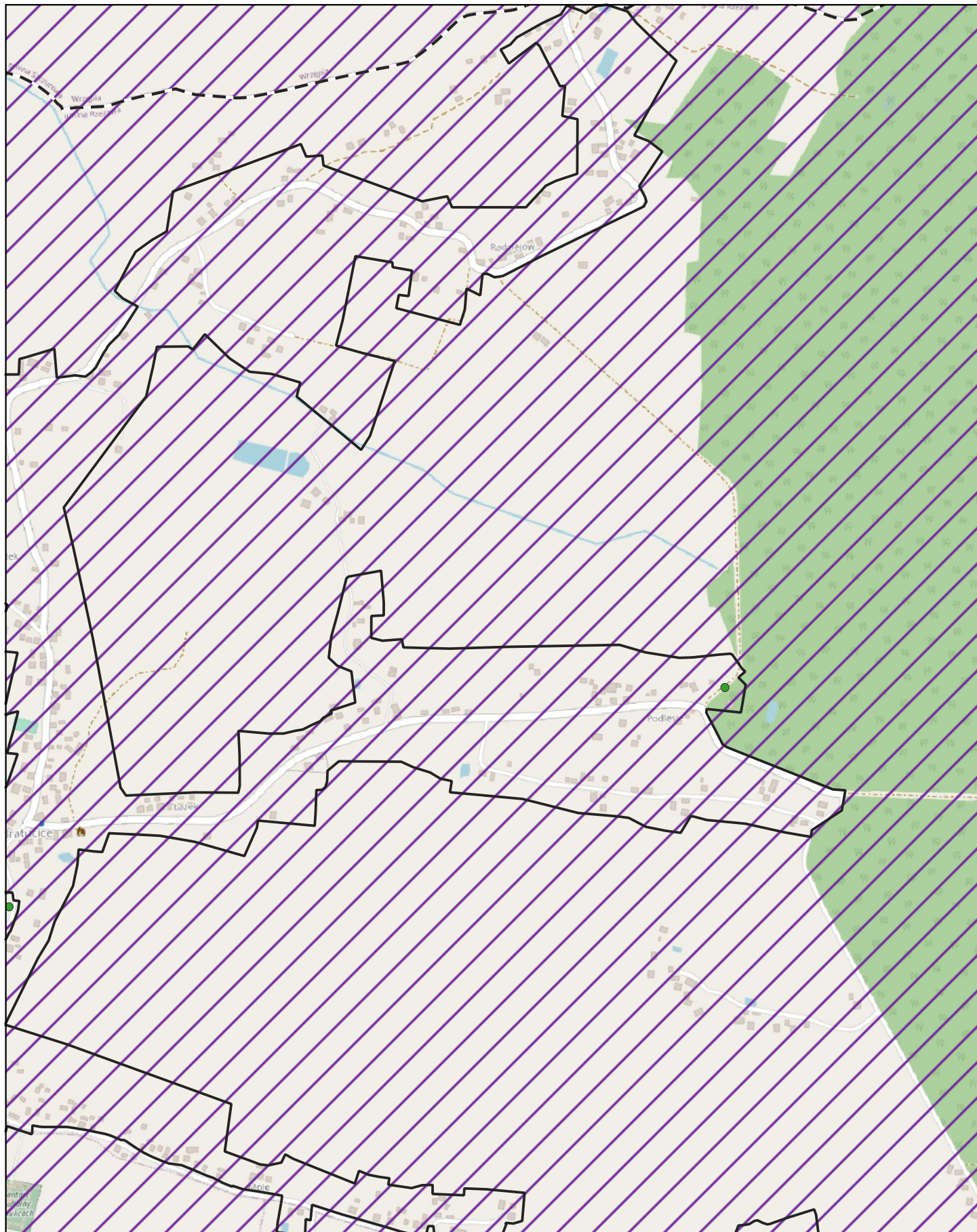
- | | | | |
|---|------------------------------|---|-----------------------------------|
| ▲ | oczyszczalnia ścieków | ▨ | obszar chronionego krajobrazu |
| ⋯ | granica gminy | ▨ | natura 2000 |
| ▨ | granica aglomeracji Rzeszawa | ▨ | zespoły przyrodniczo krajobrazowe |
| ● | pomnik przyrody | | |



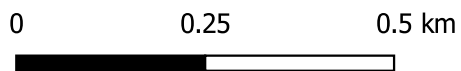
skala: 1:10000



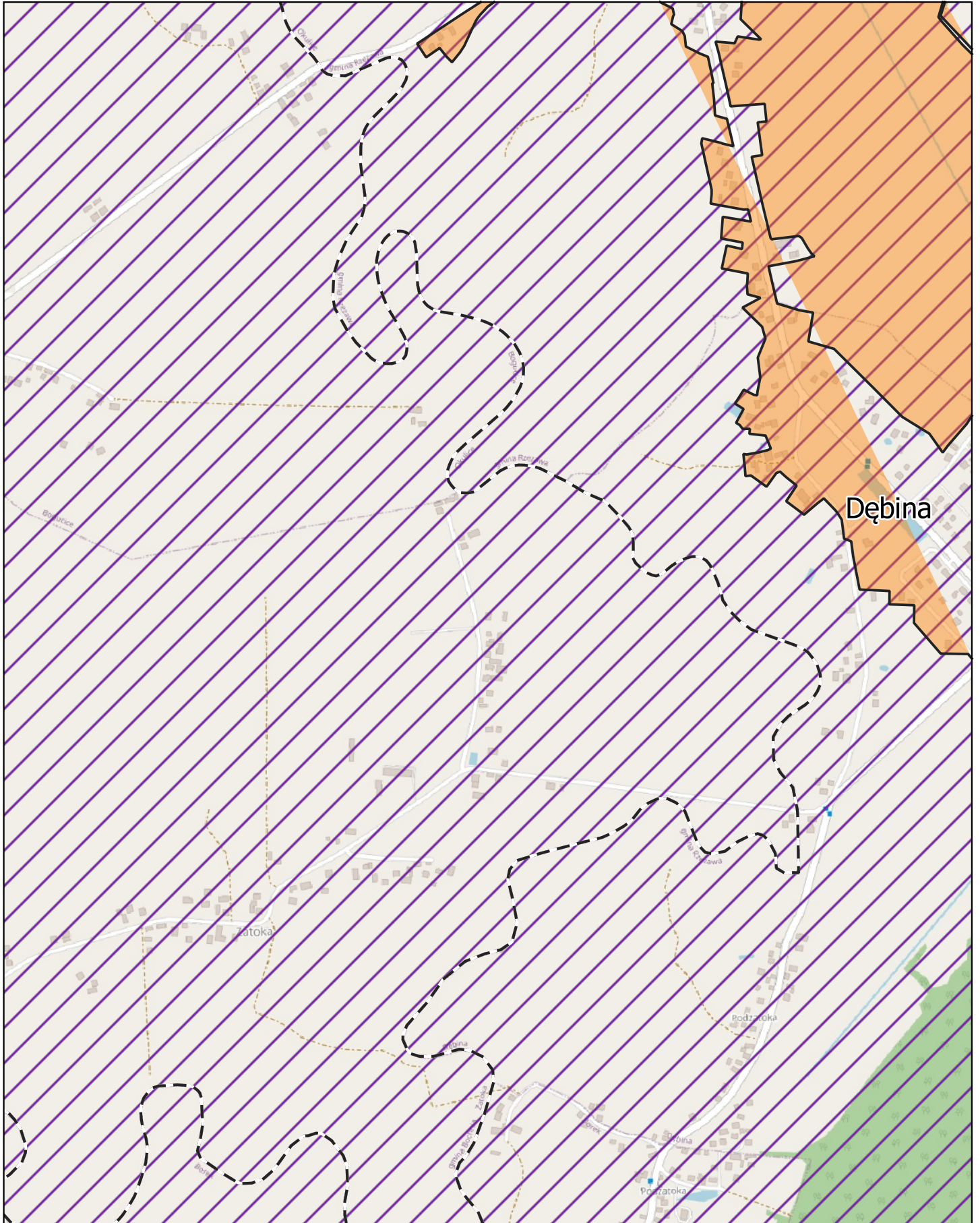
Arkusz: 1



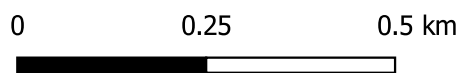
skala: 1:10000



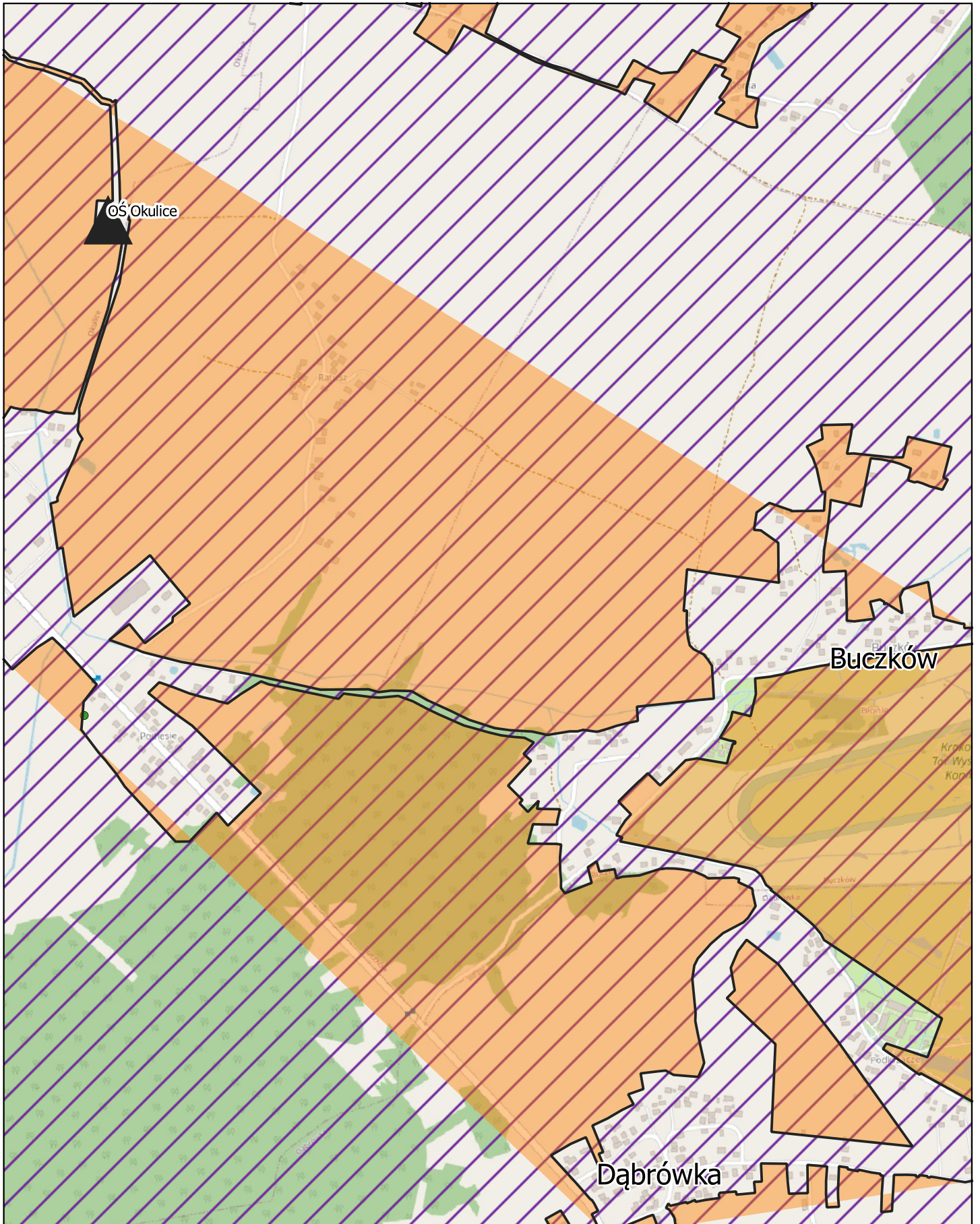
Arkusz: 2

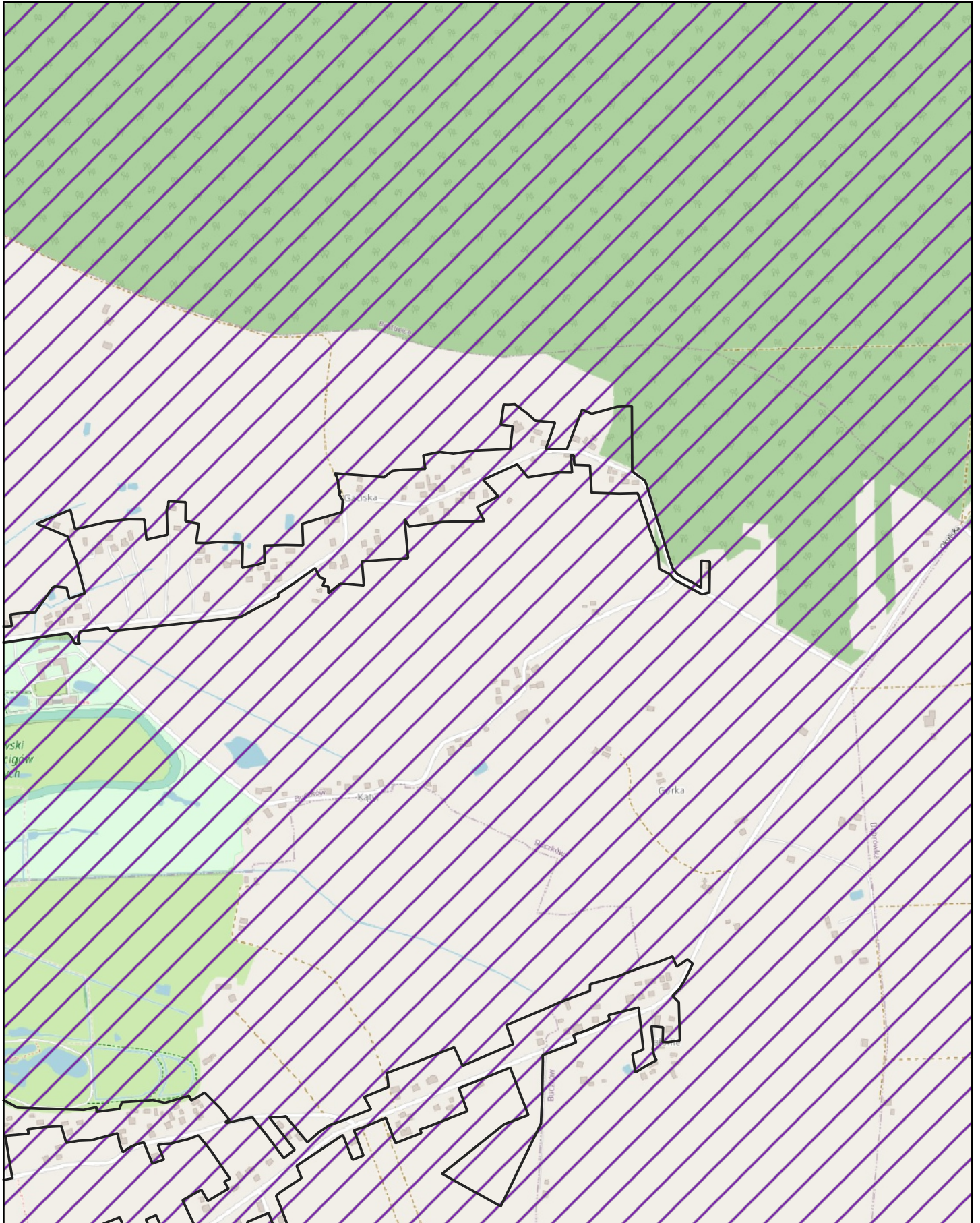


skala: 1:10000

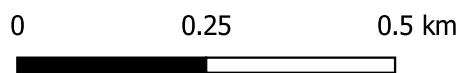


Arkusz: 3

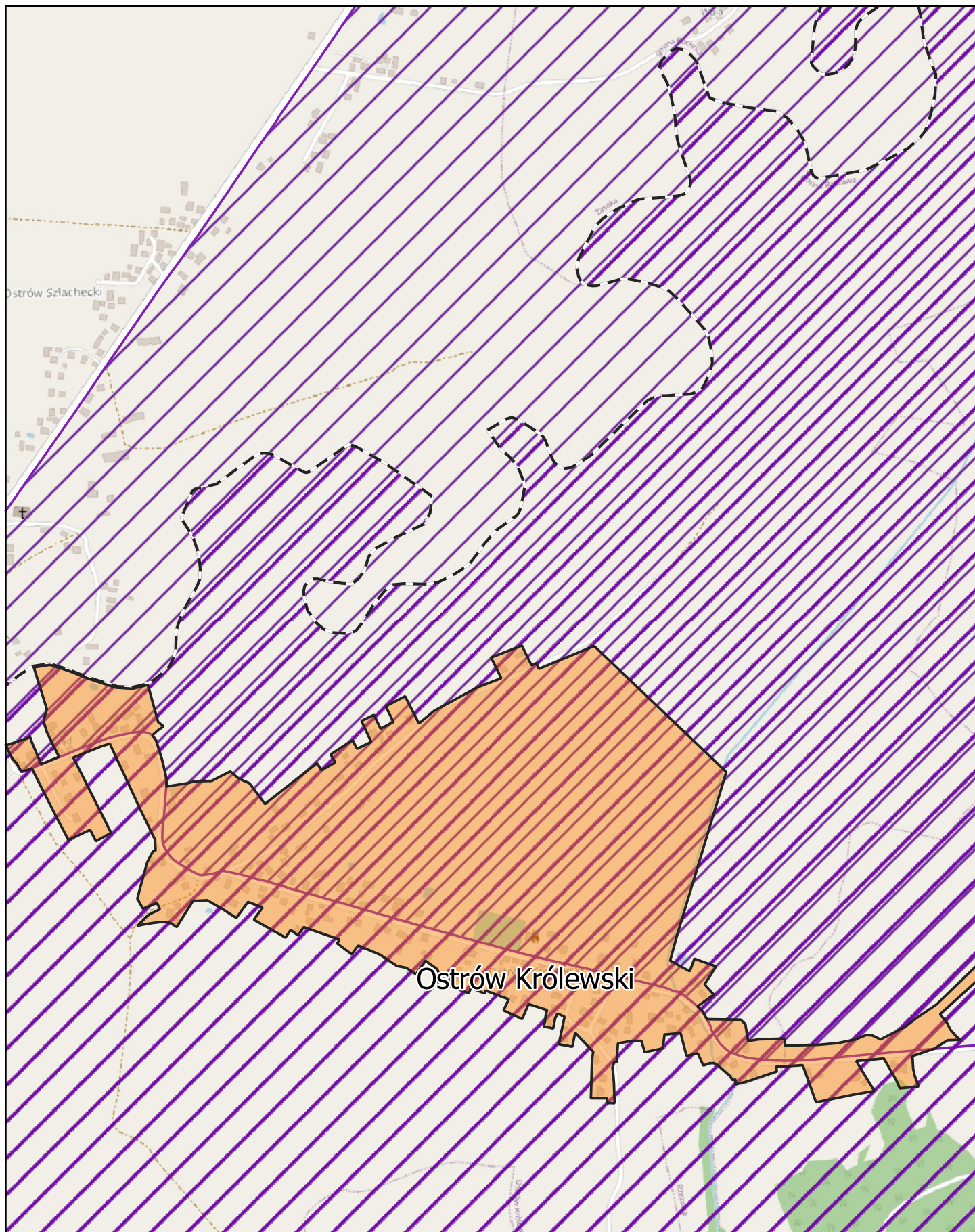


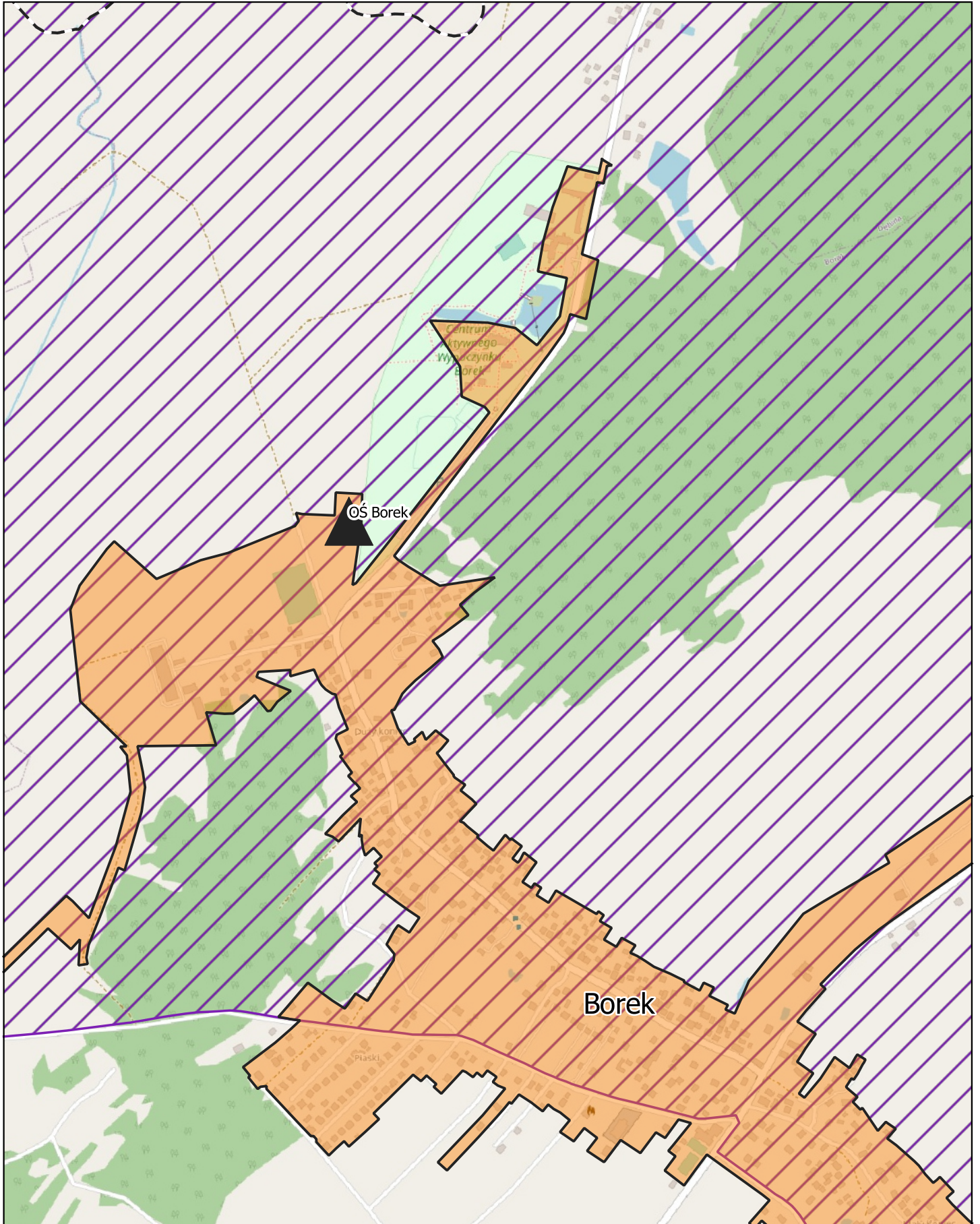


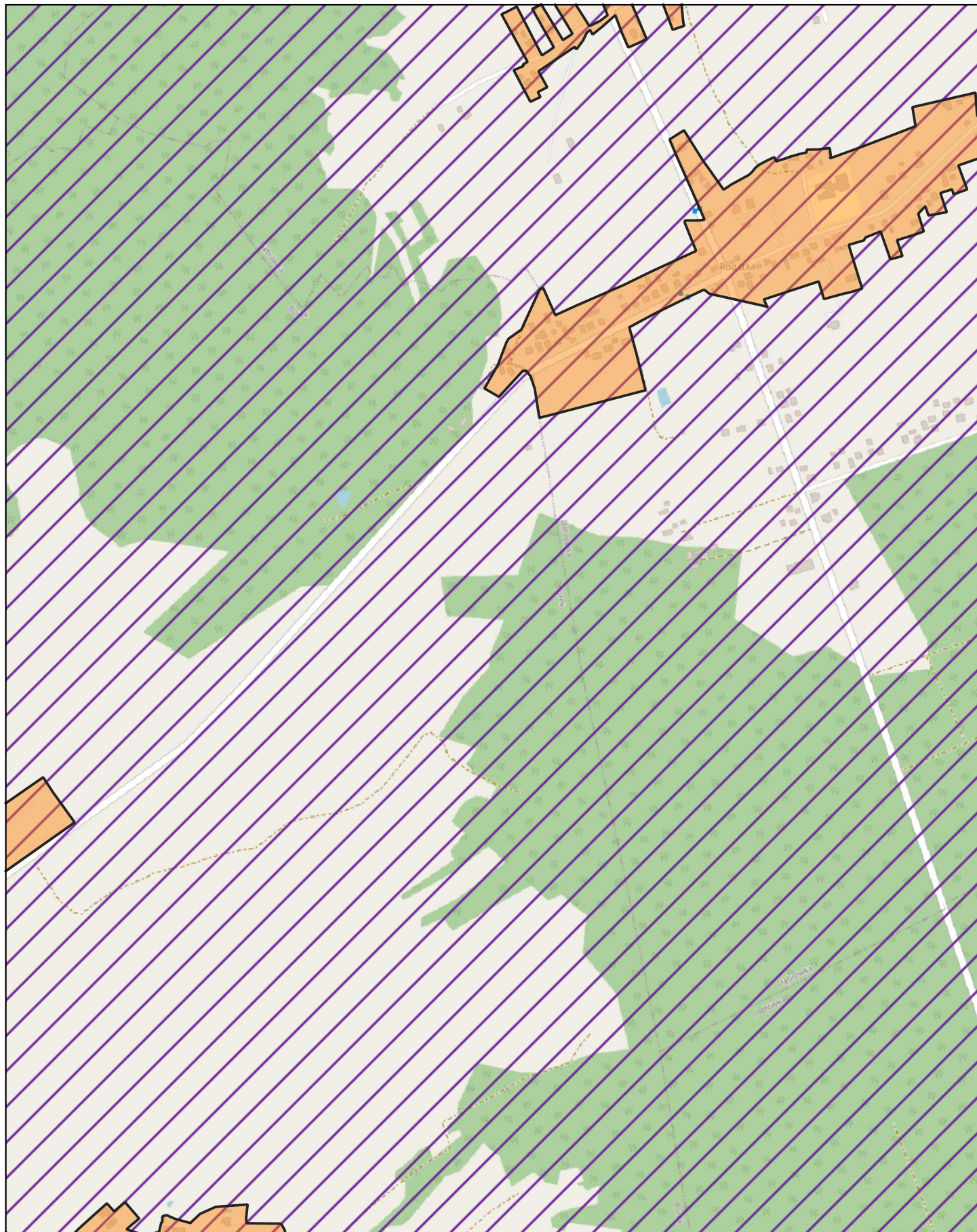
skala: 1:10000



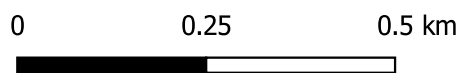
Arkusz: 5



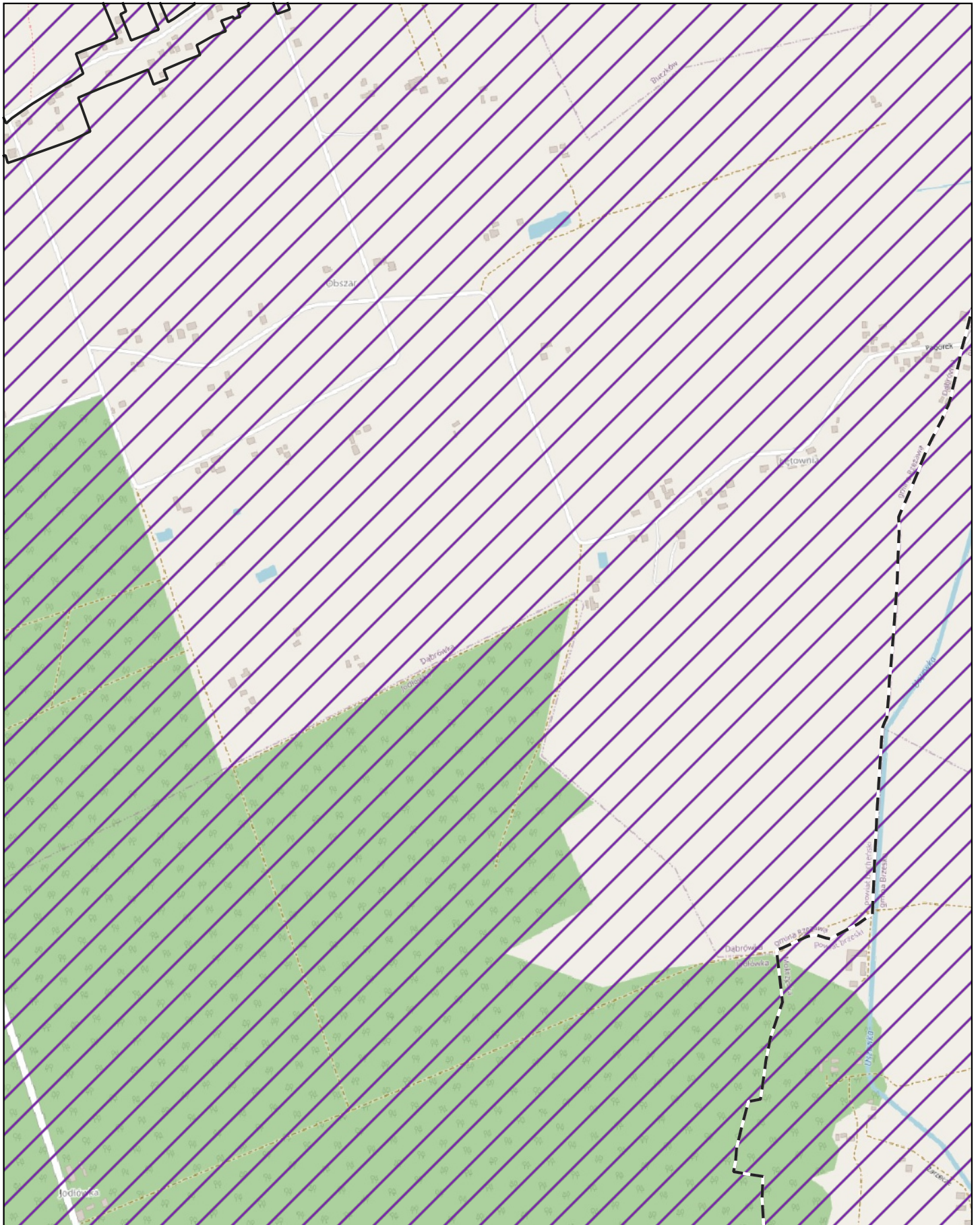




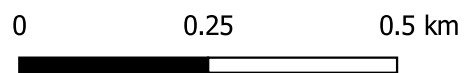
skala: 1:10000



Arkusz: 8



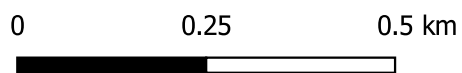
skala: 1:10000



Arkusz: 9



skala: 1:10000



Arkusz: 10

