



DZIENNIK URZĘDOWY

WOJEWÓDZTWA MAŁOPOLSKIEGO

Kraków, dnia 30 grudnia 2020 r.

Poz. 8755

UCHWAŁA NR XXIX/230/2020 RADY MIEJSKIEJ W PIWNICZNEJ-ZDROJU

z dnia 28 grudnia 2020 roku

w sprawie wyznaczenia aglomeracji Piwniczna-Zdrój

Na podstawie art. 18 ust. 2 pkt 15 ustawy z dnia 8 marca 1990 r. o samorządzie gminnym (Dz. U. z 2020 r. poz. 713) oraz art. 87 ust. 1 ustawy z dnia 20 lipca 2017 r. Prawo wodne (Dz. U. z 2020 r. poz. 310) oraz rozporządzenia Ministra Gospodarki Morskiej i Żeglugi Śródlądowej z dnia 27 lipca 2018 r. w sprawie sposobu wyznaczania obszarów i granic aglomeracji (Dz. U. z 2018 r., poz. 1586),

Rada Miejska w Piwnicznej-Zdroju uchwala, co następuje:

§ 1.1. Wyznacza się aglomerację Piwniczna-Zdrój (powiat nowosądecki) o równoważnej liczbie mieszkańców (RLM) 9 135 z oczyszczalniami ścieków zlokalizowanymi w miejscowościach Piwniczna-Zdrój oraz Wierchomla Wielka.

2. Aglomeracja obejmuje następujące miejscowości na terenie gminy Piwniczna-Zdrój: Piwniczna-Zdrój-część, Łomnica-Zdrój-część, Kokuszka, Głębokie-część, Wierchomla Wielka-część

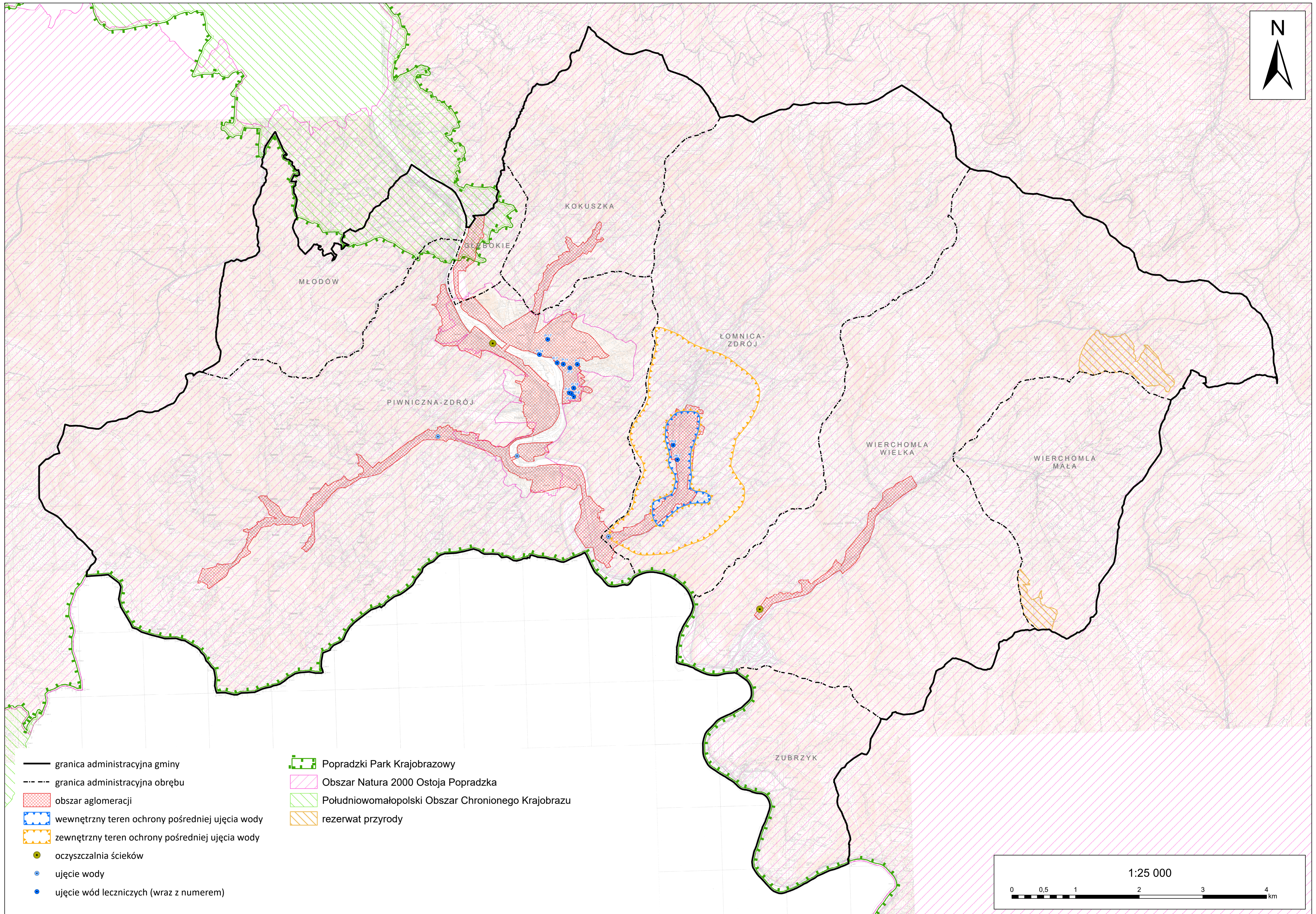
§ 2. Obszar i granice aglomeracji, o której mowa w § 1, są oznaczone na mapie w skali 1:25 000, stanowiącej załącznik do niniejszej uchwały.

§ 3. Likwiduje się aglomerację Piwniczna-Zdrój wyznaczoną uchwałą Nr XVI/228/15 Sejmiku Województwa Małopolskiego z dnia 23 listopada 2015r w sprawie wyznaczenia aglomeracji Piwniczna-Zdrój (Dz. U. Woj. Małop. z 2015 roku, poz. 7513)

§ 4. Uchwała wchodzi w życie po upływie 14 dni od ogłoszenia w Dzienniku Województwa Małopolskiego.

Przewodniczący Rady Miejskiej

Adam Musiański



Załącznik Nr 2 do uchwały Nr XXIX/230/2020
RADY MIEJSKIEJ W PIWNICZNEJ-ZDROJU
z dnia 28 grudnia 2020 r.

Plan Aglomeracji
Piwniczna Zdrój
powiat **Nowosądecki**
województwo małopolskie
Część opisowa

1. Podstawowe informacje na temat aglomeracji

1. Nazwa aglomeracji: Piwniczna-Zdrój
2. Wielkość RLM aglomeracji zgodnie z obowiązującą uchwałą Sejmiku Województwa Małopolskiego nr. XVI/228/15 z dnia 23 listopada 2015 : 10 120 RLM
3. Wielkość RLM aglomeracji planowanej do wyznaczenia: 9 135 RLM
4. Gmina wiodąca w aglomeracji: Piwniczna-Zdrój
5. Gminy w aglomeracji: nie dotyczy
6. Wykaz nazw miast i/lub miejscowości w aglomeracji, zgodnie z dołączonym do wniosku załącznikiem graficznym miejscowości – mapa aglomeracji
7. Wykaz nazw miejscowości dołączanych do obszaru aglomeracji: nie dołącza się miejscowości do obszaru aglomeracji
8. Wykaz nazw miejscowości wyłączanych z obszaru aglomeracji: Łomnica-Zdrój
9. Nazwa miejscowości, w której zlokalizowana jest oczyszczalnia ścieków: Piwniczna-Zdrój, Wierchomla Wielka

Agglomeracja Piwniczna-Zdrój została wyznaczona Uchwałą nr XVI/228/15 Sejmiku Województwa Małopolskiego z dnia 23 listopada 2015 roku w sprawie wyznaczenia aglomeracji Piwniczna-Zdrój. W związku z faktem, że aglomeracja Piwniczna-Zdrój nie spełnia uwarunkowań co do wymogów dyrektywy 91/271/EWG dokonuje się korekty granic aglomeracji oraz liczby RLM. Obszar aglomeracji zgodnie z rozporządzeniem obejmuje pełne działki ewidencyjne, zaś granica aglomeracji pokrywa się z zewnętrznymi granicami działek stanowiących najbardziej zewnętrzne części obszaru aglomeracji.

Niniejsza aktualizacja (przeгляд) wyznaczania obszarów i granic aglomeracji oraz liczby RLM została opracowana zgodnie z Rozporządzeniem Ministra Gospodarki Morskiej i Żeglugi Śródlądowej z dnia 27 lipca 2018 roku w sprawie sposobu wyznaczania obszarów i granic aglomeracji (Dz.U. z 2018r. poz. 1586) oraz „Wytycznymi do tworzenia i zmiany aglomeracji” stworzonymi w 2019r. przez PGW WP oraz Ministerstwo Gospodarki Morskiej i Żeglugi Śródlądowej.

Agglomeracja Piwniczna-Zdrój o równoważnej liczbie mieszkańców 9 135 obsługiwana jest przez dwie oczyszczalnie ścieków w miejscowościach Piwniczna-Zdrój i Wierchomla. Jakość ścieków oczyszczonych odprowadzanych z w/w oczyszczalni jest zgodna z wymaganiami ustawy - Prawo wodne i Rozporządzeniem Ministra Gospodarki Morskiej i Żeglugi Śródlądowej z dnia 12 lipca 2019r. w sprawie substancji szczególnie szkodliwych dla środowiska wodnego oraz warunków, jakie należy spełnić przy wprowadzeniu do wód lub do ziemi ścieków, a także przy odprowadzaniu wód opadowych lub roztopowych do wód lub urządzeń wodnych (Dz.U. z 2019r. poz.1311).

Działki nie podłączone w chwili obecnej do systemu kanalizacji zlokalizowane w obrębie aglomeracji (jeśli są) oraz obszary o niskiej koncentracji zaludnienia, poza wyznaczonymi granicami aglomeracji, są obsługiwane przez alternatywne rozwiązania dla budowy zbiorczego systemu kanalizacyjnego:

- indywidualne systemy oczyszczania ścieków: przydomowe oczyszczalnie ścieków,
- szczelne zbiorniki bezodpływowe z których korzysta ok. 144 osób. Ścieki z tych zbiorników dowożone są taborem asenizacyjnym do zbiorczej oczyszczalni ścieków w Piwnicznej-Zdroju lub Wierchomli Wielkiej. W najbliższych latach gmina planuje budowę niewielkich odcinków sieci kanalizacyjnej w aglomeracji dla podłączenia niektórych nieruchomości obecnie korzystających ze zbiorników bezodpływowych.

2. Dokumenty stanowiące podstawę do wyznaczenia aglomeracji.

Miejscowe plany zagospodarowania przestrzennego;

1. Rozporządzenie Ministra Gospodarki Morskiej i Żeglugi Śródlądowej z dnia 27 lipca 2018 r. w sprawie sposobu wyznaczania obszarów i granic aglomeracji (Dz. U. z 2018r. poz. 1586)

2. Uchwała Nr XLIII/332/06 Rady Miasta i Gminy Piwniczna - Zdrój z dnia 28 lipca 2006r (z późn. zm) w sprawie uchwalenia miejscowego planu zagospodarowania przestrzennego miasta i gminy Piwniczna – Zdrój, Jednostka strukturalna „A.I” – MIASTO

3. Uchwała Nr XLIII/333/06 Rady Miasta i Gminy Piwniczna - Zdrój z dnia 28 lipca 2006r (z późn. zm.) w sprawie uchwalenia miejscowego planu zagospodarowania przestrzennego miasta i gminy Piwniczna – Zdrój, Jednostka strukturalna „A.II” – ZAWODZIE

4. Uchwała Nr XLIV/352/06 Rady Miasta i Gminy Piwniczna - Zdrój z dnia 21 września 2006r (z późn. zm.) w sprawie uchwalenia miejscowego planu zagospodarowania przestrzennego miasta i gminy Piwniczna – Zdrój, Jednostka strukturalna „A.III” – HANUSZÓW - ZAGRODY

5. Uchwała Nr XLII/326/06 Rady Miasta i Gminy Piwniczna - Zdrój z dnia 8 czerwca 2006r (z późn. zm.) w sprawie: uchwalenia miejscowego planu zagospodarowania przestrzennego miasta i gminy Piwniczna – Zdrój, Jednostka strukturalna „A.IV” – KOSARZYSKA

6. Uchwała Nr XXXIV/271/05 Rady Miasta i Gminy Piwniczna Zdrój z dnia 30 września 2005 r. (z późn. zm.) w sprawie: uchwalenia miejscowego planu zagospodarowania przestrzennego miasta i gminy Piwniczna Zdrój, Jednostka strukturalna „B” – MŁODÓW i GŁĘBOKIE

7. Uchwała Nr XXXIV/272/05 Rady Miasta i Gminy Piwniczna - Zdrój z dnia 30 września 2005 r. (z późn. zm.) w sprawie: uchwalenia miejscowego planu zagospodarowania przestrzennego miasta i gminy Piwniczna – Zdrój, Jednostka strukturalna „C” - KOKUSZKA

8. Uchwała Nr XXXV/283/05 Rady Miasta i Gminy Piwniczna - Zdrój z dnia 10 listopada 2005 r. (z późn. zm.) w sprawie: uchwalenia miejscowego planu zagospodarowania przestrzennego miasta i gminy Piwniczna – Zdrój, Jednostka strukturalna „D” – ŁOMNICA ZDRÓJ

9. Uchwała Nr XXXIX/304/06 Rady Miasta i Gminy Piwniczna - Zdrój z dnia 28 lutego 2006r (z późn. zm.) w sprawie: uchwalenia miejscowego planu zagospodarowania przestrzennego miasta i gminy Piwniczna – Zdrój, Jednostka strukturalna „E” – WIERCHOMLA WIELKA I MAŁA

10. Uchwała Nr XXXVII/303/98 Rady Miasta i Gminy Piwniczna z dnia 6 lutego 1998 r. (z późn. zm.) w sprawie: uchwalenia planu zagospodarowania przestrzennego terenu górniczego Wierchomla Wielka w gminie Piwniczna

11. Uchwała Nr XXX/249/2005 Rady Miasta i Gminy Piwniczna Zdrój z dnia 28 kwietnia 2005 r. (z późn. zm.) w sprawie: uchwalenia miejscowego planu zagospodarowania przestrzennego Kompleksu Rekreacyjno-Sportowego „Kicarz” w Piwnicznej-Zdroju

12. Uchwała Nr XXXIV/273/05 Rady Miasta i Gminy Piwniczna Zdrój z dnia 30 września 2005 r. (z późn. zm.) w sprawie: miejscowy plan zagospodarowania przestrzennego miasta i gminy Piwniczna-Zdrój, Jednostka strukturalna „F” Zubrzyk,

a) studium uwarunkowań i kierunków zagospodarowania przestrzennego gminy;

b) decyzje o ustaleniu lokalizacji inwestycji celu publicznego

c) wieloletnie plany rozwoju i modernizacji urządzeń wodociągowych i kanalizacyjnych; Strategia Rozwoju Miasta i Gminy Piwniczna-Zdrój na lata 2015-2020

3. Opis sieci kanalizacyjnej

3.1 Informacje na temat **istniejącej** kanalizacji w aglomeracji oraz liczby stałych mieszkańców i osób czasowo przebywających w aglomeracji obsługiwanych przez tę sieć oraz oczyszczalnię ścieków.

L p.	miejscowości	Długość istniejącej sieci kanalizacyjnej (km)			Liczba osób korzystających z istniejącej kanalizacji			Liczba osób korzystających ze zbiorników bezodpływowych	Procent skanalizowania aglomeracji
		sanitarna	ogólnospławna	Łączna długość sieci [kol.3+kol.4]	Stali mieszkańcy	osoby czasowo przebywających w aglomeracji	sumaryczna liczba osób		
							[kol 6 + kol 7]		
1	2	3	4	5	6	7	8	9	10
1	Piwniczna - Zdrój	36,5	0	36,5	4996	1677	6673	114	-
2	Łomnica - Zdrój	3	0	3	602	150	752	0	
3	Kokusзка	3,8	0	3,8	610	36	646	18	
4	Głębokie	3,5	0	3,5	40	150	190	12	
5	Wierchomla Wielka	6,1	0	6,1	430	300	730	0	
Razem		52,9	0	52,9	6678	2313	8991	144	98,4

4Opis gospodarki ściekowej

4.1 Informacje na temat oczyszczalni ścieków.

Lokalizacja oczyszczalni **Piwniczna Zdrój** powiat nowosądecki, województwo małopolskie adres: 33-350 Piwniczna-Zdrój, ul. Krakowska 26, tel. 18 4464033
 Oczyszczalnia w Piwnicznej-Zdroju, zmodernizowana w latach 2018/2019 roku (pozwolenie wodnoprawne znak ORL-II.6341.111.2017 z dnia 08.08.2017 Wydane przez Starostę Nowosądeckiego obowiązujące do 08 sierpnia 2027 roku). Przepustowość oczyszczalni (zgodnie z pozwoleniem wodno-prawnym) wynosi 1288 m3/d a dopuszczalne stężenia w ściekach oczyszczonych wynoszą BZT -25,0Mgo2/l. CHZT -125 mg o2/l, zawiesina -35,0mg/l. Istniejące urządzenie do oczyszczania ścieków to; stacja zlewna, sito, krata awaryjna ręczna, piaskownik, separator piasku, pompownia ścieków sanitarnych, i deszczowych, prasa taśmowa, silos na wapno palone, reaktory biokompakt, stacja dmuchaw, zbiornik osadu nadmiernego, zbiornik retencyjny, pomiar ilości ścieków, przelew burzowy sito, wylot ścieków oczyszczonych. Najstarsze kolektory ściekowe wybudowane były w 1978roku z rur wibrobetonowych. Część kanałów w okresie późniejszym była budowana z rur kamionkowych. Obecnie kolektory ściekowe budowane są z rur PCV łączonych na wcisk ze studniami rewizyjnymi z PCV.
 Ścieki komunalne oczyszczane są technologią opartą na zasadzie niskoobciążonego osadu czynnego, 3-fazowego, z dodatkową funkcją separacji z filtracją przez zawieszony

osad czynny (reaktory Biocompact). Osad odwadniany, wapnowany i prasowany, przekazywany do obróbki biologicznej, produkcja biogazu.		
Rodzaj oczyszczalni Mechaniczno - biologiczna		
Przepustowość oczyszczalni 1288 m³/dobę		
Odbiornik ścieków oczyszczonych rzeka Poprad w km 18+480		
Podstawowe informacje na temat zamierzeń inwestycyjnych z zakresu rozbudowy lub modernizacji oczyszczalni: Oczyszczalnia została zmodernizowana w latach 2018-2019 w ramach POIiŚ 2007-2013. Została zwiększona przepustowość oczyszczalni do 1 288 m ³ /d.		
Rodzaj i ilość ścieków dostarczanych siecią kanalizacyjną:		
Ścieki dopływające siecią kanalizacyjną [m ³ /d]: 394		
Ścieki dowożone [m ³ /d]: 295		
Obciążenie oczyszczalni:		
Średnie [m ³ /d] 689	Ilość ścieków oczyszczonych w roku poprzednim [m ³ /d]: 689, tj. 252 000 [m ³ /r]	
Średnio [% przepustowości]: 53		
Wartości wskaźników zanieczyszczeń ścieków surowych		
Wskaźnik	Wartość (średnioroczna z pomiarów)	Uwagi
1	2	3
BZT ₅ [mgO ₂ /l]	459	-
ChZT _{Cr} [mgO ₂ /l]	969	-
Zawiesina ogólna [mg/l]	464	-
Fosfor ogólny [mgP/l]	11	-
Azot ogólny [mgN/l]	126	-
Wartości wskaźników lub % redukcji zanieczyszczeń ścieków oczyszczonych		
Wskaźnik	Wartość redukcji zgodnie z pozwoleniem wodnoprawnym	Wartość (średnioroczna z pomiarów)
1	2	3
BZT ₅ [mgO ₂ /l]	25	12
ChZT _{Cr} [mgO ₂ /l]	125	29
Zawiesina ogólna [mg/l]	35	11
Fosfor ogólny [mgP/l]	2	1
Azot ogólny [mgN/l]	15	16

Informacje o ściekach przemysłowych odprowadzanych przez zakłady do systemu kanalizacji zbiorczej – nie dotyczy.

4.2 Informacje na temat oczyszczalni ścieków.

Lokalizacja oczyszczalni **Wierchomla** powiat nowosądecki, województwo małopolskie, (pozwolenie wodnoprawne znak: ORL-II.6341.251.2015 z dnia 31.12.2015 roku wydane przez Starostę Nowosądeckiego, obowiązujące do 31.12.2025 roku.). Oczyszczalnia oparta jest na technologii niskoobciążonego osadu czynnego, 3-fazowego, z dodatkową funkcją separacji z filtracją przez zawieszony osad czynny (reaktory Biocompact).

Ścieki komunalne oczyszczane są technologią opartą na zasadzie niskoobciążonego osadu czynnego, 3-fazowego, z dodatkową funkcją separacji z filtracją przez zawieszony osad czynny (reaktory Biocompact). Osad odwadniany, wapnowany i prasowany, przekazywany do obróbki biologicznej, produkcja biogazu.		
Rodzaj oczyszczalni Mechaniczno - biologiczna		
Przepustowość oczyszczalni 250 m3/dobę		
Odbiornik ścieków oczyszczonych potok Wierchomla w km1+075		
Podstawowe informacje na temat zamierzeń inwestycyjnych z zakresu rozbudowy lub modernizacji oczyszczalni:-		
Rodzaj i ilość ścieków dostarczanych siecią kanalizacyjną:		
Ścieki dopływające siecią kanalizacyjną [m ³ /d]: 21		
Ścieki dowożone [m ³ /d]: 5		
Obciążenie oczyszczalni:		
Średnie [m ³ /d] 26	Ilość ścieków oczyszczonych w roku poprzednim [m ³ /d]: 26, tj. 10 000 [m ³ /r]	
Średnio [% przepustowości]: 10,4		
Wartości wskaźników zanieczyszczeń ścieków surowych		
Wskaźnik	Wartość (średnioroczna z pomiarów)	Uwagi
1	2	3
BZT ₅ [mgO ₂ /l]	666	-
ChZT _{Cr} [mgO ₂ /l]	1366	-
Zawiesina ogólna [mg/l]	772	-
Fosfor ogólny [mgP/l]	17	-
Azot ogólny [mgN/l]	180	-
Wartości wskaźników lub % redukcji zanieczyszczeń ścieków oczyszczonych		
Wskaźnik	Wartość redukcji zgodnie z pozwoleniem wodnoprawnym	Wartość (średnioroczna z pomiarów)
1	2	3
BZT ₅ [mgO ₂ /l]	25	7
ChZT _{Cr} [mgO ₂ /l]	125	25
Zawiesina ogólna [mg/l]	35	7
Fosfor ogólny [mgP/l]	2	1
Azot ogólny [mgN/l]	15	16

Informacje o ściekach przemysłowych odprowadzanych przez zakłady do systemu kanalizacji zbiorczej – nie dotyczy

4.3 Ilość ścieków powstających na terenie aglomeracji nieobjętych systemem kanalizacji zbiorczej.

Ilość ścieków dowożonych taborem asenizacyjnym – 667 m³/r ok

4.4. Informacja o gospodarce osadowej

W roku 2019 sucha masa osadów powstałych na oczyszczalni Piwniczna-Zdrój wyniosła 62,0 mg sm/rk, na oczyszczalni Wierchomla 12,0 mg Sm/rk. Osad z oczyszczalni Wierchomla przewożony jest do oczyszczalni Piwniczna i tam podlega obróbce (odwadnianie). Osad na terenie oczyszczalni Piwniczna podlega procesowi odwadniania i w postaci odwodnionej przekazywany jest do odzyskiwania/unieszkodliwiania w procesie D9, następnie wykorzystany do produkcji biogazu.

5. Uzasadnienie określonej dla aglomeracji równoważnej liczby mieszkańców.

Wyszczególnienie:	RLM
Liczba mieszkańców oraz osób czasowo przebywających korzystających z istniejącej sieci kanalizacyjnej	8 991
Liczba mieszkańców korzystających z taboru asenizacyjnego	144
RLM pochodzący z przemysłu podłączonego do sieci kanalizacyjnej	0
RLM pochodzący z przemysłu planowanego do podłączenia do sieci kanalizacyjnej	0
Równoważna Liczba Mieszkańców RLM	9 135

6. Informacje o strefach ochronnych ujęć wody obejmujących tereny ochrony bezpośredniej i tereny ochrony pośredniej zawierającą oznaczenie aktu prawa miejscowego lub decyzji ustanawiających te strefy oraz zakazy, nakazy i ograniczenia obowiązujące na tych terenach.

Uchwała NR XLIII/333/06 Rady Miasta i Gminy Piwniczna-Zdrój z dnia 28 lipca 2006

w sprawie uchwalenia miejscowego planu zagospodarowania przestrzennego Miasta i Gminy Piwniczna-Zdrój, jednostka strukturalna „A.II” – Zawodzie .

(...) W obrębie wskazanych ujęć wód leczniczych obowiązują wyłączone z użytkowania

i ogrodzone strefy ochrony bezpośredniej ustalone dla ujęć: P-1, P-2, P-6, P-5 i Jakub (...) dla potrzeb SP Piwniczanka” zatwierdzonej przez Ministra Środowiska decyzją znak DG/kdh/JC/487-6317/2001, P-7, P-8, P-9, P-11 zasoby eksploatacyjne wód leczniczych (szczaw), przyjęte przez Ministra Środowiska zawiadomieniem znak DG/hg/JC/487-6403/2308/2003.

W obrębie stref ochrony bezpośredniej zabronione jest lokalizowanie budynków

i budowli zagrażającym wodom leczniczym, za wyjątkiem obiektów budowlanych służących realizacji zadań koncesyjnych; zamieszkiwanie ludzi; przebywanie osób niezatrudnionych; rolnicze i ogrodnicze wykorzystanie terenu; wody opadowe należy odprowadzić poza obszar ochronny. W obrębie strefy ochrony pośredniej wewnętrznej otworu P-11 obejmującej obszar wyznaczony w kształcie elipsy o długości 120m i szerokości 10m z centralnie umieszczonym otworem P-11, obszarów zasobowych wód leczniczych i potencjalnie leczniczych jak też w obrębie ich zasilania wprowadza się zakaz: lokalizowania inwestycji uciążliwych dla środowiska wodnego przez ścieki, emisje pyłowo-gazowe i składowanie odpadów; odprowadzania nieoczyszczonych ścieków do gruntu i do wód powierzchniowych; wykonywania zmian w stosunkach wodnych w tym zakaz wykonywania robót melioracyjnych; rolniczego wykorzystania ścieków; stosowania nawozów sztucznych i wszelkich środków ochrony roślin oraz nieskompostowanych nawozów naturalnych; lokalizowania ferm chowu zwierząt; grzebania zwierząt; lokalizowania wysypisk, wylewisk odpadów komunalnych i przemysłowych; lokalizowania magazynów ropopochodnych, przechowywania odpadów promieniotwórczych; urządzania obozowisk; wydobywania kopalin;

Ponadto ustala się nakaz: likwidacji istniejących ognisk w tym dzikich wysypisk; likwidacji nieoczyszczonych oraz nieszczelnych zbiorników nieczystości i nieobetonowanych gnojowni.

Uchwała NR XXXV/283/05 Rady Miasta i Gminy Piwniczna-Zdrój z dnia 10 listopada 2005 w sprawie uchwalenia miejscowego planu zagospodarowania przestrzennego Miasta i Gminy Piwniczna-Zdrój, jednostka strukturalna „D” – Łomnica Zdrój.

(...) W obrębie wskazanych ujęć wód leczniczych PŁ-6, PŁ-7, PŁ-8 i PŁ-10 obowiązują ogrodzone strefy ochrony bezpośredniej ustalone w dokumentacji hydrogeologicznej zatwierdzonej przez Ministra Środowiska decyzją znak DG/kdh/JC/487-6379/2//0/2002. Ogrodzenie stref ochrony bezpośredniej obowiązuje również w odniesieniu do ujęć wód podziemnych PŁ-9 i PŁ-11 przyjętych przez Starostę Powiatowego w Nowym Sączu znak ORL.IV.7521-3/7/02. W strefie ochrony bezpośredniej zabronione jest zamieszkiwanie ludzi; przebywanie osób niezatrudnionych; rolnicze i ogrodnicze wykorzystanie terenu; wody opadowe należy odprowadzić poza obszar ochronny. W obrębie terenów ochrony pośredniej ujęć wód wprowadza się zakaz: lokalizowania inwestycji uciążliwych dla środowiska wodnego przez ścieki, emisje pyłowo-gazowe i składowanie odpadów; odprowadzania nieoczyszczonych ścieków do gruntu i do wód powierzchniowych; wykonywania zmian w stosunkach wodnych w tym zakaz wykonywania robót melioracyjnych; rolniczego wykorzystania ścieków; stosowania nawozów sztucznych i wszelkich środków ochrony roślin oraz nieskompostowanych nawozów naturalnych; lokalizowania ferm chowu zwierząt; grzebania zwierząt; lokalizowania wysypisk, wylewisk odpadów komunalnych i przemysłowych; lokalizowania magazynów produktów ropopochodnych i innych substancji chemicznych; przechowywania

i składowania odpadów promieniotwórczych; urządzania obozowisk; wydobywania kopalni – pospółki z tarasów Łomniczanki.

Ponadto ustala się nakaz: likwidacji istniejących ognisk w tym dzikich wysypisk; likwidacji nieoczyszczonych oraz nieszczelnych zbiorników nieczystości i nieobetonowanych gnojowni.

Ustalone strefy ochrony pośredniej i bezpośredniej ujęć wody Piwniczna-Zdrój – Niemcowa oraz Łomnica – Zdrój.

7. Informacje o obszarach ochronnych zbiorników wód śródlądowych zawierającą oznaczenie aktu prawa miejscowego ustanawiającego te obszary oraz zakazy, nakazy i ograniczenia obowiązujące na tych obszarach.

nie dotyczy.....

8. Informacje o formach ochrony przyrody zawierającą nazwę formy ochrony przyrody oraz wskazanie aktu prawnego uznającego określony obszar za formę ochrony przyrody.

Na terenie aglomeracji znajduje się obszar Natura 2000 **Ostoja Popradzka** (PLH120019) DECYZJA KOMISJI z dnia 25 stycznia 2008 r. przyjmująca na mocy dyrektywy Rady 92/43/EWG pierwszy zaktualizowany wykaz terenów mających znaczenie dla Wspólnoty (Dziennik Urzędowy Unii Europejskiej L77 str. 106) oraz **Popradzki Park Krajobrazowy** utworzony w 1987r. - Uchwała Nr 169/XIX/87 Wojewódzkiej Rady Narodowej w Nowym Sączu z dnia 11 września 1987 r, (Dz. Urz. Woj. Nowosądeckiego Nr 16, poz. 193 z 1987 r.).

Obszar **Ostoja Popradzka** o powierzchni: 57930,99 ha, położony jest w Beskidzie Sądeckim, obejmuje w całości pasma Radziejowej i Jaworzyny Krynickiej, Góry Czerchowskie, a także tereny łąkowe w okolicach Tylicza, Muszynki i Mochnaczki. Od południowego zachodu graniczy z Pieninami i Małymi Pieninami oraz słowackimi Beskidami, natomiast od wschodu z pasmem Beskidu Niskiego. Główne pasma Beskidu Sądeckiego mają kształt szerokich wałów poprzecinanych głębokimi na 400-600 m dolinami i biegną od południowego wschodu na północny zachód. Najwyższym szczytem jest Radziejowa (1262 m n.p.m.), a pozostałe sięgają 1000-120 m n.p.m. Beskid Sądecki leży

w dorzeczu Dunajca i jego dopływów: Popradu, Kamienicy Nawojowskiej i potoku Grajcarek. Sieć rzeczna jest niezwykle gęsta, a budowa geologiczna powoduje, że znajduje się tu duża ilość wypływów wód podziemnych, źródeł, wysięków i młak. Mimo, że brak tu większych zbiorników wodnych, to osuwiskowy charakter rzeźby terenu sprzyja powstawaniu małych stawków (staw w rezerwacie Baniska, jeziorka na polanie Stawy). W południowej części Beskidu Sądeckiego znajdują się cenne zasoby wód mineralnych (szacuje się, że stanowią one 20% zasobów wód mineralnych Polski). Podobnie jak w całych Beskidach Zachodnich, w Beskidzie Sądeckim wykształcił się typowy, piętrowy układ roślinności z lasami świerkowymi w reglu górnym (na niewielkich powierzchniach, głównie w paśmie Radziejowej), buczynami i lasami jodłowymi oraz mieszanymi w reglu dolnym. Lasy te są poprzedzielane polanami, zajęte przez łąki, pastwiska, a nawet pola uprawne, sięgające niekiedy do wysokości 1000 m n.p.m. Piętro pogórza to mozaika pól uprawnych, użytkowanych ekstensywnie łąk i pastwisk oraz lasów mieszanych. Doliny i brzegi rzek oraz potoków porastają lasy liściaste (często zniekształcone): grądy, łągi z zaroślami olszowymi i wierzbowymi.

Popradzki Park Krajobrazowy to jeden z najstarszych parków krajobrazowych na terenie Karpat. Został on powołany uchwałą Wojewódzkiej Rady Narodowej w Nowym Sączu z dnia 11 września 1987 r. Rozciąga się on na terenie Beskidu Sądeckiego z jego dwoma pasmami (Radziejowej i Jaworzyny Krynickiej) oraz obejmuje także położoną w granicach Polski część Gór Czerchowskich. Powierzchnia Parku wynosi łącznie 54 392,7 ha, Około 70 % powierzchni stanowią lasy (z czego lasy niepaństwowe zajmują 20%). Popradzki Park Krajobrazowy jest jednym z najbogatszych przyrodniczo i najpiękniejszych krajobrazowo terenów Polski.

Południowomałopolski Obszar Chronionego Krajobrazu Utworzony na mocy Uchwały Sejmiku Województwa Małopolskiego Nr XVIII/299/12 Dnia 27 lutego 2012r obejmuje powierzchnię **362 402** ha i położony jest na terenie:

- gminy Bystra-Sidzina oraz części gminy Jordanów w powiecie suskim; - gminy Lubień w powiecie myślenickim; - części gmin: Kamienica, Mszana Dolna, Laskowa, Limanowa, Łukowica, Niedźwiedź, Dobra, Tymbark, Słopnice, miasta Mszana Dolna i miasta Limanowa w powiecie limanowskim; - gmin: Jabłonka, Czarny Dunajec, Szaflary, Nowy Targ oraz części gmin: Łapsze Niżne, Lipnica Wielka, Spytkowice, Raba Wyżna, Rabka, Ochotnica Dolna, Czorsztyń, Krościenko nad Dunajcem, Szczawnica, miasta Nowy Targ w powiecie nowotarskim; - gminy Biały Dunajec oraz części gmin: Kościelisko, Poronin, Bukowina Tatrzańska w powiecie tatrzańskim; - gmin: Ropa, Uście Gorlickie oraz części gmin: Gorlice, Sękowa, Łużna w powiecie gorlickim; - gminy Łososina Dolna oraz części gmin: Stary Sącz, Gródek nad Dunajcem, Korzenna, Chełmiec, Podegrodzie, Nawojowa, Łącko, Rytro, Piwniczna, Kamionka Wielka, Grybów, Łabowa, Krynica i miasta Nowy Sącz w powiecie nowosądeckim.

W wyniku analizy odnoszącej się do walorów przyrodniczych, geologicznych oraz aktualnych kierunków i potrzeb rozwoju lokalnych samorządów uznano, iż obowiązujące dotychczas na terenie Południowomałopolskiego Obszaru Chronionego Krajobrazu zakazy były zbyt rygorystyczne przez co niosły konsekwencje o charakterze gospodarczym dla regionu. W związku z powyższym dokonano modyfikacji umożliwiających realizację zrównoważonego rozwoju poszczególnych gmin znajdujących się na terenie Południowomałopolskiego Obszaru Chronionego Krajobrazu przy jednoczesnym zachowaniu jego celów ochronnych.

9. Obszar gminy znajdujący się poza terenem aglomeracji.

9.1 Opis rozwiązania problemu gospodarki ściekowej na obszarze gminy poza terenem aglomeracji.

Tereny gminy poza aglomeracją obejmują 4084 RLM. Nieruchomości zlokalizowane poza aglomeracją wyposażone są w szczelne zbiorniki bezodpływowe. Ścieki z tych zbiorników wywożone są taborami asenizacyjnymi do oczyszczalni ścieków w Piwnicznej – Źródło i Wierchomli Wielkiej. Ilość ścieków powstających na terenach poza aglomeracją szacuje się na ok. 5 609,1 m³/rok. Gmina prowadzi kontrole częstotliwości opróżniania zbiorników bezodpływowych przez mieszkańców. Zarówno tabor asenizacyjny jak i przepustowość istniejących oczyszczalni pozwala na zapewnienie odbioru ścieków z istniejących zbiorników bezodpływowych.

Liczba istniejących przydomowych oczyszczalni ścieków - 13
Liczba osób korzystających z przydomowych oczyszczalni ścieków – ok. 40 osób
Liczba istniejących zbiorników bezodpływowych - 515

10. Lista sprawdzająca poprawności wykonania części graficznej

Lp.	Wyszczególnienie	Nie	Ta	Nie dotyczy
1	2	3	4	5
1	Część graficzna została wykonana na mapie topograficznej w skali 1:10 000, a w przypadku jej braku - w skali 1:25 000.		x	
2	Oznaczono granice obszaru proponowanej aglomeracji (obszar objęty i przewidziany do objęcia zasięgiem systemu kanalizacji zbiorczej). Granice pokrywają się z zewnętrznymi granicami działek stanowiących najbardziej zewnętrzne części aglomeracji		x	
3	Oznaczono znajdujące się na terenie aglomeracji oczyszczalnie ścieków komunalnych, do których odprowadzane (bądź odprowadzane będą) są ścieki komunalne.		x	
4	Oznaczono granice administracyjne gminy zgodne z danymi z państwowego rejestru granic.		x	
5	Oznaczono granice stref ochronnych ujęć wody obejmujących tereny ochrony bezpośredniej i tereny ochrony pośredniej.		x	
6	Oznaczono granice obszarów ochronnych zbiorników wód śródlądowych.			x

7	Oznaczono granice terenów objętych formami ochrony przyrody w rozumieniu ustawy z dnia 16 kwietnia 2004 r. o ochronie przyrody lub obszarów mających znaczenie dla Wspólnoty, znajdującego się na liście, o której mowa w art. 27 ust. 1 tej ustawy.		x	
8	Określono skalę planu w formie liczbowej i liniowej.		x	
9	Część graficzna mapa została podpisana przez osobę upoważnioną do reprezentowania gminy		x	

Przewodniczący Rady Miejskiej

Adam Musiański