



# DZIENNIK URZĘDOWY

## WOJEWÓDZTWA MAŁOPOLSKIEGO

---

Kraków, dnia 30 grudnia 2020 r.

Poz. 8711

### UCHWAŁA NR XX/198/2020 RADY GMINY NOWY TARG

z dnia 22 grudnia 2020 roku

#### w sprawie wyznaczenia obszaru i granic aglomeracji Nowy Targ - Łopuszna

Na podstawie art. 18 ust. 2 pkt 15 ustawy z dnia 8 marca 1990 r. o samorządzie gminnym (t.j. Dz.U. z 2020 poz. 713 ze zm.), art. 87 ust. 1, 2 i 4, art. 92, art. 565 ust. 2 ustawy z dnia 20 lipca 2017 r. Prawo wodne (t.j. Dz.U. z 2020 poz. 310 ze zm.) oraz rozporządzenia Ministra Gospodarki Morskiej i Żeglugi Śródlądowej z dnia 27 lipca 2018 r. w sprawie sposobu wyznaczania obszarów i granic aglomeracji (Dz. U. z 2018 r. poz. 1586) Rada Gminy Nowy Targ uchwala, co następuje:

**§ 1. 1.** Wyznacza się aglomerację Nowy Targ - Łopuszna o równoważnej liczbie mieszkańców 7 796 z oczyszczalnią ścieków komunalnych zlokalizowaną w miejscowości Łopuszna.

2. W skład aglomeracji wchodzi miejscowości: na terenie gminy Nowy Targ - Gronków – część, Ostrowsko, Łopuszna – część, Waksmund - część; na terenie gminy Bukowina Tatrzańska - Groń, Leśnica – część.

**§ 2. 1.** Część opisową aglomeracji zawiera załącznik nr 1 do niniejszej uchwały.

2. Obszar i granice aglomeracji przedstawiono na mapie w skali 1:10 000, stanowiącej załącznik nr 2 do niniejszej uchwały.

**§ 3.** Niniejsza uchwała była poprzedzona Uchwałą Nr VIII/144/15 Sejmiku Województwa Małopolskiego z dnia 27 kwietnia 2015 r. w sprawie wyznaczenia aglomeracji Nowy Targ - Łopuszna (data publikacji 15 maja 2015 r.), która traci moc w dniu poprzedzającym wejście

w życie niniejszej uchwały.

**§ 4.** Wykonanie uchwały powierza się Wójtowi Gminy Nowy Targ.

**§ 5.** Uchwała wchodzi w życie po upływie 14 dni od dnia jej ogłoszenia w Dzienniku Urzędowym Województwa Małopolskiego.

Przewodniczący Rady Gminy

**mgr Wiesław Parzygnat**

Załącznik nr 1  
do Uchwały Nr XX/198/2020  
Rady Gminy Nowy Targ  
z dnia 22 grudnia 2020 r.  
w sprawie wyznaczenia obszaru i granic  
aglomeracji Nowy Targ - Łopuszna

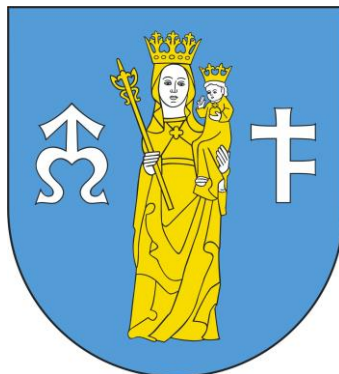
---

## PROJEKT AGLOMERACJI NOWY TARG - ŁOPUSZNA

---

sporządzony zgodnie  
z ROZPORZĄDZENIEM MINISTRA  
GOSPODARKI MORSKIEJ I ŻEGLUGI  
ŚRÓDLĄDOWEJ z dnia 27 lipca 2018 r.  
w sprawie sposobu wyznaczania  
obszarów i granic aglomeracji  
(Dz. U. 2018 poz. 1586)

---



Gmina Nowy Targ  
powiat nowotarski  
województwo małopolskie



Gmina Bukowina Tatrzańska  
powiat tatrzański  
województwo małopolskie

## **SPIS TREŚCI**

<b>SPIS TABEL .....</b>	<b>3</b>
<b>SPIS ZAŁĄCZNIKÓW.....</b>	<b>3</b>
<b>1. PODSTAWOWE INFORMACJE NA TEMAT AGLOMERACJI .....</b>	<b>4</b>
<b>2. ADRES GMINY WIODĄCEJ W AGLOMERACJI .....</b>	<b>4</b>
<b>3. DANE KONTAKTOWE OSOBY WSKAZANEJ DO KONTAKTOWANIA SIĘ W SPRAWACH ZŁOŻONEGO PROJEKTU UCHWAŁY.....</b>	<b>4</b>
<b>4. DEFINICJE I POJĘCIA ZGODNIE Z OBOWIĄZUJĄCYM ROZPORZĄDZENIEM (§ 1).....</b>	<b>5</b>
<b>5. DOKUMENTY STANOWIĄCE PODSTAWĘ DO WYZNACZENIA AGLOMERACJI (§ 3 Ust. 1).....</b>	<b>5</b>
<b>6. STAN ISTNIEJĄCY W AGLOMERACJI (§ 4 Ust. 1 Pkt. 1 Lit. a).....</b>	<b>6</b>
6.1. Długość i rodzaj istniejącej sieci kanalizacyjnej.....	6
6.2. Mieszkańcy.....	6
6.3. Osoby przebywające czasowo.....	6
6.4. Przemysł.....	6
6.5. Rzeczywista RLM – stan istniejący.....	7
6.6. Wyposażenie aglomeracji w system zbierania ścieków komunalnych.....	7
<b>7. STAN PLANOWANY W AGLOMERACJI (§ 4 Ust. 1 Pkt. 1 Lit. a).....</b>	<b>7</b>
<b>8. OCZYSZCZALNIE ŚCIEKÓW (§ 4 Ust. 1 Pkt. 1 Lit. b) .....</b>	<b>8</b>
<b>9. SYSTEM GOSPODARKI ŚCIEKOWEJ (§ 4 Ust. 1 Pkt. 1 Lit. c).....</b>	<b>8</b>
<b>10. UZASADNIENIE OKREŚLONEJ RLM AGLOMERACJI (§ 4 Ust. 1 Pkt. 1 Lit. c).....</b>	<b>9</b>
<b>11. STREFY OCHRONNE UJĘĆ WODY (§ 4 Ust. 1 Pkt. 1 Lit. d).....</b>	<b>10</b>
<b>12. OBSZARY OCHRONNE ZBIORNIKÓW WÓD ŚRÓDLĄDOWYCH (§ 4 Ust. 1 Pkt. 1 Lit. e) .....</b>	<b>10</b>
<b>13. FORMY OCHRONY PRZYRODY (§ 4 Ust. 1 Pkt. 1 Lit. f) .....</b>	<b>10</b>
13.1. Natura 2000 – obszary siedliskowe .....	10
13.2. Obszary chronionego krajobrazu.....	12
13.3. Parki narodowe .....	12
13.4. Pomniki przyrody.....	13
<b>14. POPRAWNOŚĆ WYKONANIA CZĘŚCI GRAFICZNEJ (§ 4 Ust. 2).....</b>	<b>13</b>

## SPIS TABEL

Tabela 1. Istniejąca sieć kanalizacyjna w aglomeracji .....	6
Tabela 2. Informacje o mieszkańcach w aglomeracji .....	6
Tabela 3. Osoby czasowo przebywające w aglomeracji .....	6
Tabela 4. Przemysł w aglomeracji .....	6
Tabela 5. RLM w aglomeracji .....	7
Tabela 6. Wyposażenie aglomeracji w sieć kanalizacyjną .....	7
Tabela 7. Podstawowe dane dotyczące oczyszczalni ścieków .....	8
Tabela 8. Parametry jakościowe ścieków surowych powstających na terenie aglomeracji .....	8
Tabela 9. Średnie roczne wartości wskaźników w ściekach odpływających z oczyszczalni ścieków .....	8
Tabela 10. Uzasadnienie określonej RLM aglomeracji .....	9

## SPIS ZAŁĄCZNIKÓW

Załącznik graficzny: Załącznik nr 2 do Uchwały Nr ...../...../2020 Rady Gminy Nowy Targ z dnia ..... 2020 r. w sprawie wyznaczenia obszaru i granic aglomeracji Nowy Targ - Łopuszna - skala 1:10 000 (arkusz nr 1 - format 610x610 mm, arkusz nr 2 – format 610x750 mm)

## 1. PODSTAWOWE INFORMACJE NA TEMAT AGLOMERACJI

1. Nazwa aglomeracji: **Nowy Targ - Łopuszna**
2. Numer identyfikacyjny aglomeracji: **PLMP513**
3. Wielkość RLM aglomeracji zgodnie z obowiązującym rozporządzeniem / uchwałą: **6 837** zgodnie z Uchwałą Nr VIII/144/15 Sejmiku Województwa Małopolskiego z dnia 27 kwietnia 2015 r. w sprawie wyznaczenia aglomeracji Nowy Targ - Łopuszna (data publikacji 15 maja 2015 r.)
4. Wielkość RLM aglomeracji planowanej do wyznaczenia: **7 796**
5. Gmina wiodąca w aglomeracji: **Nowy Targ**
6. Gminy w aglomeracji: **Nowy Targ, Bukowina Tatrzańska**
7. Wykaz nazw miast i / lub miejscowości w aglomeracji, zgodnie z dołączonym załącznikiem graficznym:  
**Gmina Nowy Targ: Gronków – część, Ostrowsko, Łopuszna – część, Waksmund - część**  
**Gmina Bukowina Tatrzańska: Groń, Leśnica - część**
8. Wykaz nazw miast i / lub miejscowości dołączanych do obszaru aglomeracji: **Nie dotyczy**
9. Wykaz nazw miast i / lub miejscowości wyłączanych z obszaru aglomeracji: **Nie dotyczy**
10. Nazwa miejscowości, w której zlokalizowana jest oczyszczalnia ścieków: **Łopuszna**

## 2. ADRES GMINY WIODĄCEJ W AGLOMERACJI

Urząd Gminy Nowy Targ

Miasto: <b>Nowy Targ</b>	Ulica, nr: <b>Bulwarowa 9</b>
Kod pocztowy: <b>34-400 Nowy Targ</b>	Gmina: <b>Nowy Targ</b>
Powiat: <b>nowotarski</b>	Województwo: <b>małopolskie</b>
Telefon: <b>18 26 32 200, 18 264 64 54</b>	Fax: <b>18 26 621 52</b>
e-mail do kontaktu bieżącego: <a href="mailto:sekretariat@ugnowytarg.pl">sekretariat@ugnowytarg.pl</a>	

## 3. DANE KONTAKTOWE OSOBY WSKAZANEJ DO KONTAKTOWANIA SIĘ W SPRAWACH ZŁOŻONEGO PROJEKTU UCHWAŁY

1. Imię i nazwisko: **Janusz Gąsecki**
2. Telefon: **182 632 217**
3. e-mail: [gaseckijanusz@ugnowytarg.pl](mailto:gaseckijanusz@ugnowytarg.pl)

#### 4. DEFINICJE I POJĘCIA ZGODNIE Z OBOWIĄZUJĄCYM ROZPORZĄDZENIEM (§ 1)

Ilekcioć w Rozporządzeniu Ministra Gospodarki Morskiej i Żeglugi Śródlądowej z dnia 27 lipca 2018 r. w sprawie sposobu wyznaczania obszarów i granic aglomeracji (Dz. U. 2018 poz. 1586) jest mowa o:

- 1) **sieci kanalizacyjnej** – rozumie się przez to sieć kanalizacyjną w rozumieniu art. 2 pkt 7 ustawy z dnia 7 czerwca 2001 r. o zbiorowym zaopatrzeniu w wodę i zbiorowym odprowadzaniu ścieków (tj. Dz. U. z 2019 r. poz. 1437);
- 2) **obciążeniu oczyszczalni ścieków** – rozumie się przez to ładunek obliczony na podstawie maksymalnego średniego tygodniowego ładunku substancji organicznych biologicznie rozkładalnych dopływającego do oczyszczalni ścieków w ciągu roku, z wyłączeniem sytuacji nietypowych, w szczególności wynikających z intensywnych opadów; wyrażony równoważną liczbą mieszkańców (RLM);
- 3) **osobach czasowo przebywających w aglomeracji** – rozumie się przez to liczbę zarejestrowanych miejsc noclegowych w aglomeracji;
- 4) **planowanej do budowy sieci kanalizacyjnej** – rozumie się przez to sieć kanalizacyjną, o którą planuje się rozbudować sieć kanalizacyjną, lub budowę nowej sieci kanalizacyjnej;
- 5) **stałych mieszkańcach aglomeracji** – rozumie się przez to liczbę osób zameldowanych na obszarze aglomeracji na pobyt stały oraz pobyt czasowy;
- 6) **wskaźniku koncentracji** – rozumie się przez to stosunek liczby stałych mieszkańców aglomeracji i osób czasowo przebywających w aglomeracji przewidzianej do obsługi przez planowaną do budowy sieć kanalizacyjną do długości tej sieci, doprowadzającej ścieki do oczyszczalni ścieków albo do końcowego punktu zrzutu ścieków komunalnych.

#### 5. DOKUMENTY STANOWIĄCE PODSTAWĘ DO WYZNACZENIA AGLOMERACJI (§ 3 Ust. 1)

Lp.	Wyszczególnienie	Nie	Tak
1	Studium uwarunkowań i kierunków zagospodarowania przestrzennego gminy		X
2	Miejscowe plany zagospodarowania przestrzennego		X
3	Ramowe studium uwarunkowań i kierunków zagospodarowania przestrzennego związku metropolitalnego	X	
4	Decyzje o warunkach zabudowy i zagospodarowania terenu	X	
5	Pozwolenia na budowę w zakresie gospodarki wodnej	X	
6	Zgłoszenia budowy, budowli oraz obiektów liniowych w zakresie gospodarki wodnej	X	
7	Wieloletnie plany rozwoju i modernizacji urządzeń wodociągowych i urządzeń kanalizacyjnych, o których mowa w art. 21 ust. 1 ustawy z dnia 7 czerwca 2001 r. o zbiorowym zaopatrzeniu w wodę i zbiorowym odprowadzaniu ścieków		X
8	Programy funkcjonalno-użytkowe, o których mowa w art. 31 ust. 2 ustawy z dnia 29 stycznia 2004 r. – Prawo zamówień publicznych (Dz. U. z 2017 r. poz. 1579 i 2018 oraz z 2018 r. poz. 1560).	X	

## 6. STAN ISTNIEJĄCY W AGLOMERACJI (§ 4 Ust. 1 Pkt. 1 Lit. a)

### 6.1. Długość i rodzaj istniejącej sieci kanalizacyjnej

Tabela 1. Istniejąca sieć kanalizacyjna w aglomeracji

Lp.	Kanalizacja istniejąca	Długość [km]
1	Sanitarna grawitacyjna	48,1
2	Sanitarna tłoczna	1,5
3	Ogólnospławna grawitacyjna	0,0
4	Ogólnospławna tłoczna	0,0
<b>Razem</b>		<b>49,6</b>
5	Deszczowa	0,0

### 6.2. Mieszkańcy

Tabela 2. Informacje o mieszkańcach w aglomeracji

Lp.	Kategoria	Liczba mieszkańców [1 RLM = 1 Mk]
1	Mieszkańcy korzystający z sieci kanalizacyjnej	7 165
2	Mieszkańcy korzystający ze zbiorników bezodpływowych	114
3	Mieszkańcy korzystający z przydomowych oczyszczalni ścieków	16
4	Mieszkańcy nieprzyurządzeni do żadnego systemu	0
<b>Razem (mieszkańcy zameldowani na pobyt stały i czasowy na terenie aglomeracji)</b>		<b>7 295</b>

### 6.3. Osoby przebywające czasowo

Tabela 3. Osoby czasowo przebywające w aglomeracji

Lp.	Zarejestrowane miejsca noclegowe dla bazy noclegowej:	Liczba miejsc noclegowych [1 RLM = 1 miejsce]
1	Korzystającej z istniejącej sieci kanalizacyjnej	318
2	Z której ścieki dowożone są do oczyszczalni taborem asenizacyjnym	5
<b>Razem</b>		<b>323</b>

### 6.4. Przemysł

Tabela 4. Przemysł w aglomeracji

Lp.	RLM zakładów przemysłowych	[RLM]
1	Korzystających z sieci kanalizacyjnej	178
2	Dowożących ścieki do oczyszczalni obsługującej aglomerację	0
<b>Razem</b>		<b>178</b>

### 6.5. Rzeczywista RLM – stan istniejący

Zgodnie z § 2 Rozporządzenia Ministra Gospodarki Morskiej i Żeglugi Śródlądowej z dnia 27 lipca 2018 r. w sprawie sposobu wyznaczania obszarów i granic aglomeracji (Dz. U. 2018 poz. 1586), RLM aglomeracji uwzględnia ścieki pochodzące:

- od mieszkańców stałych,
- z przemysłu w aglomeracji,
- od osób czasowo przebywających w aglomeracji.

Tabela 5. RLM w aglomeracji

Lp.	Rzeczywista RLM	[RLM]
1	Mieszkańcy	7 295
2	Osoby przebywające czasowo	323
3	Przemysł	178
	<b>Razem</b>	<b>7 796</b>

### 6.6. Wyposażenie aglomeracji w system zbierania ścieków komunalnych

W związku z nowymi wytycznymi Ministerstwa Gospodarki Morskiej i Żeglugi Śródlądowej, aglomeracja spełni wymogi dyrektywy ściekowej, jeśli poziom zbierania ścieków wyniesie 98% (niezależnie od wielkości aglomeracji), przy czym pozostałe 2% niezbiernego siecią kanalizacyjną ładunku nie może stanowić RLM równej bądź przekraczającej 2000.

Wyliczenie procentowej wartości wyposażenia aglomeracji Nowy Targ - Łopuszna w sieć kanalizacyjną przedstawiono w tabeli Tabela 6.

Tabela 6. Wyposażenie aglomeracji w sieć kanalizacyjną

Lp.	RLM korzystających z sieci kanalizacyjnej	[RLM]
1	RLM mieszkańców zameldowanych na pobyt stały lub czasowy	7 165
2	RLM przemysłu	178
3	RLM osób czasowo przebywających w aglomeracji	318
-	RLM rzeczywiste aglomeracji	7 796
	<b>% RLM korzystających z sieci kanalizacyjnej</b>	<b>98,27%</b>

Poziom zbierania ścieków w aglomeracji Nowy Targ - Łopuszna wynosi > 98%, a ładunek niezbierny siecią kanalizacyjną wynosi 135 RLM.

## 7. STAN PLANOWANY W AGLOMERACJI (§ 4 Ust. 1 Pkt. 1 Lit. a)

Na terenie aglomeracji Nowy Targ - Łopuszna aktualnie nie planuje się budowy sieci kanalizacyjnej. W związku z tym nie przewiduje się dodatkowego RLM od mieszkańców zameldowanych na pobyt stały i czasowy, od osób czasowo przebywających oraz z przemysłu.



## 8. OCZYSZCZALNIE ŚCIEKÓW (§ 4 Ust. 1 Pkt. 1 Lit. b)

Podstawowe dane dotyczące oczyszczalni ścieków w miejscowości Łopuszna zamieszczono w tabeli poniżej.

Tabela 7. Podstawowe dane dotyczące oczyszczalni ścieków

Oczyszczalnia ścieków Łopuszna	
Id oczyszczalni zgodnie z KPOSK	PLMP5130
Adres	ul. Szkolna 16, 34-432 Łopuszna
Kontakt	Kierownik Sekcji Utrzymania Sieci Transport - Wiesław Jarończyk, tel. 18 265 39 94
Pozwolenie wodnoprawne	Data wydania: 30-04-2014 r. Znak:SR-IV.7322.1.30.2014.JP Organ wydający decyzję: Marszałek Województwa Małopolskiego Data ważności: 30-04-2024 r.
Odbiornik ścieków oczyszczonych I rzędu	Wisła
Odbiornik ścieków oczyszczonych II rzędu	Dunajec
Bezpośredni odbiornik	Dunajec
Kilometraż odbiornika w miejscu wylotu	191+280
Projektowa przepustowość	średnia: 1 200 m <sup>3</sup> /d maksymalna: 4 080 m <sup>3</sup> /d docelowa maksymalna: 4 080 m <sup>3</sup> /d
Projektowa wydajność	8 426 RLM
Rodzaj oczyszczalni	B - oczyszczalnia biologiczna bez usuwania biogenów, spełniająca standardy odprowadzanych ścieków

## 9. SYSTEM GOSPODARKI ŚCIEKOWEJ (§ 4 Ust. 1 Pkt. 1 Lit. c)

Łączna średnia ilość ścieków powstających na terenie aglomeracji (dane za rok 2019):

- 408 000 m<sup>3</sup>/rok,
- 1117,8 m<sup>3</sup>/d.

Parametry jakościowe ścieków surowych powstających na terenie aglomeracji zestawiono w Tabeli 8.

Tabela 8. Parametry jakościowe ścieków surowych powstających na terenie aglomeracji

Wskaźnik	Wartość wskaźnika
BZT <sub>5</sub> [mgO <sub>2</sub> /l]	328
ChZT [mgO <sub>2</sub> /l]	806
Zawiesina ogólna [mg/l]	376

Skład jakościowy ścieków oczyszczonych – odpływających z oczyszczalni – zamieszczono w Tabeli 9.

Tabela 9. Średnie roczne wartości wskaźników w ściekach odpływających z oczyszczalni ścieków

Wskaźnik	Wartość wskaźnika w odpływie
BZT <sub>5</sub> [mgO <sub>2</sub> /l]	4

Wskaźnik	Wartość wskaźnika w odpływie
ChZT [mgO <sub>2</sub> /l]	44
Zawiesina ogólna [mg/l]	6

Oczyszczalnia ścieków Łopuszna spełnia wymagania określone w pozwoleniu wodnoprawnym, a także wymagania określone w rozporządzeniu Ministra Gospodarki Morskiej i Żeglugi Śródlądowej z dnia 12 lipca 2019 r. w sprawie substancji szczególnie szkodliwych dla środowiska wodnego oraz warunków, jakie należy spełnić przy wprowadzaniu do wód lub do ziemi ścieków, a także przy odprowadzaniu wód opadowych lub roztopowych do wód lub do urządzeń wodnych (Dz. U. 2019 poz. 1311).

W oczyszczalni ścieków Łopuszna osady ściekowe poddawane są na miejscu stabilizacji tlenowej w KTSO, odwadnianiu na prasie i w razie konieczności higienizowane wapnem. Kolejno odwodnione osady przekazywane są wyłoniemu w przetargu podmiotowi posiadającemu odpowiednie pozwolenia.

Zgodnie z danymi za rok 2019 na oczyszczalni ścieków Łopuszna wytworzono ok. 128 Mg suchej masy.

Średnie stężenie BZT<sub>5</sub> [mgO<sub>2</sub>/l] w surowych ściekach przemysłowych odprowadzanych przez zakłady przemysłowe do sieci kanalizacji zbiorczej w roku 2020 wynosiło od 75 – 594.

## 10. UZASADNIENIE OKREŚLONEJ RLM AGLOMERACJI (§ 4 Ust. 1 Pkt. 1 Lit. c)

Zgodnie z § 2 Rozporządzenia Ministra Gospodarki Morskiej i Żeglugi Śródlądowej z dnia 27 lipca 2018 r. w sprawie sposobu wyznaczania obszarów i granic aglomeracji (Dz. U. 2018 poz. 1586), RLM aglomeracji uwzględnia ścieki pochodzące:

- od mieszkańców stałych,
- z przemysłu w aglomeracji,
- od osób czasowo przebywających w aglomeracji.

Obliczenie RLM planowanej Aglomeracji Nowy Targ - Łopuszna przedstawiono w Tabeli 10. Uwzględniono aktualne dane oraz RLM planowany do podłączenia.

Tabela 10. Uzasadnienie określonej RLM aglomeracji

Wyszczególnienie	RLM
Mieszkańcy zameldowani na pobyt stały i czasowy na terenie aglomeracji	7 295
Mieszkańcy zameldowani na pobyt stały i czasowy na obszarze przyłączanym do aglomeracji	0
Osoby czasowo przebywające na terenie aglomeracji korzystające z istniejącej sieci kanalizacyjnej	318
Osoby czasowo przebywające na terenie aglomeracji obsługiwane przez tabor asenizacyjny	5
Osoby czasowo przebywające na obszarze przyłączanym do aglomeracji	0
Zakłady przemysłowe korzystające z istniejącej sieci kanalizacyjnej	178
Zakłady przemysłowe obsługiwane przez tabor asenizacyjny	0
Zakłady przemysłowe na obszarze przyłączanym do aglomeracji	0
<b>Równoważna liczba mieszkańców RLM</b>	<b>7 796</b>

## 11. STREFY OCHRONNE UJĘĆ WODY (§ 4 Ust. 1 Pkt. 1 Lit. d)

Na terenie aglomeracji Nowy Targ – Łopuszna nie ma zlokalizowanych ujęć wody.

## 12. OBSZARY OCHRONNE ZBIORNIKÓW WÓD ŚRÓDLĄDOWYCH (§ 4 Ust. 1 Pkt. 1 Lit. e)

W granicach i obszarze aglomeracji nie ma wyznaczonych obszarów ochronnych zbiorników wód śródlądowych.

## 13. FORMY OCHRONY PRZYRODY (§ 4 Ust. 1 Pkt. 1 Lit. f)

Zgodnie z art. 6 Ustawy z dnia 16 kwietnia 2004 r. o ochronie przyrody (t.j. Dz. U. 2020 poz. 55), do form ochrony przyrody zalicza się:

- parki narodowe;
- rezerваты przyrody;
- parki krajobrazowe;
- obszary chronionego krajobrazu;
- obszary Natura 2000;
- pomniki przyrody;
- stanowiska dokumentacyjne;
- użytki ekologiczne;
- zespoły przyrodniczo-krajobrazowe;
- ochrona gatunkowa roślin, zwierząt i grzybów.

W granicach aglomeracji Nowy Targ - Łopuszna zlokalizowane są formy ochrony przyrody wskazane poniżej.

### 13.1. Natura 2000 – obszary siedliskowe

#### PLH120086 Górny Dunajec

##### Dane podstawowe:

- Nazwa: *Górny Dunajec*
- Data wyznaczenia: *2011-03-01*
- Kod obszaru: *PLH120086*
- Rodzaj ochrony: *Dyrektywa siedliskowa*
- Powierzchnia [ha]: *150,24*

##### Dane aktu prawnego o utworzeniu, ustanowieniu lub wyznaczeniu:

- Tytuł: *DECYZJA KOMISJI z dnia 10 stycznia 2011 r. w sprawie przyjęcia na mocy dyrektywy Rady 92/43/EWG czwartego zaktualizowanego wykazu terenów mających znaczenie dla Wspólnoty składających się na alpejski region biogeograficzny (notyfikowana jako dokument nr C(2010) 9663)(2011/62/UE)*
- Miejsce publikacji: *Dziennik Urzędowy Unii Europejskiej*
- Oznaczenie dziennika urzędowego: *L 33 str. 1*

- Data publikacji: 2011-02-08

Ostoję Górny Dunajec z dopływami tworzą: rzeka Dunajec na odcinku od ujścia Białego Dunajca do mostu na trasie Harkłowa - Knurów (z wyłączeniem odcinków przebiegających przez obszar zabudowany, lub trwale zniszczonych) oraz rzeka Czarny Dunajec od płn. granicy ostoi Torfowiska Orawsko-Nowotarskie do ujścia do Dunajca wraz z potokiem Lepietnica od mostu na trasie Morawczyzna - Nowy Targ w miejscowości Trute. Rzeka Dunajec i jej dopływ rzeka Czarny Dunajec w granicach ostoi zaliczane są do typu 14 - mała rzeka fliszowa. W granicach ostoi Dunajec płynie prawie naturalnym, skoncentrowanym korytem, dno i brzegi wycięte w utworach aluwialnych złożonych zasadniczo z granitów tatrzańskich z domieszką utworów fliszowych płaszczowiny magurskiej. Czarny Dunajec uważany za źródłowy odcinek rzeki Dunajec na odcinku w granicach ostoi posiada naturalne koryto o kamienistym dnie i słabo porośniętych brzegach.

### **PLH120018 Ostoja Gorczańska**

#### Dane podstawowe:

- Nazwa: *Ostoja Gorczańska*
- Data wyznaczenia: 2008-04-09
- Kod obszaru: *PLH120018*
- Rodzaj ochrony: *Dyrektywa siedliskowa*
- Powierzchnia [ha]: 17997,89

#### Dane aktu prawnego o utworzeniu, ustanowieniu lub wyznaczeniu:

- Tytuł: *DECYZJA KOMISJI z dnia 25 stycznia 2008 r. przyjmująca na mocy dyrektywy Rady 92/43/EWG pierwszy zaktualizowany wykaz terenów mających znaczenie dla Wspólnoty składających się na alpejski region biogeograficzny (notyfikowana jako dokument nr C(2008) 271) (2008/218/WE)*
- Miejsce publikacji: *Dziennik Urzędowy Unii Europejskiej*
- Oznaczenie dziennika urzędowego: *L 77 str. 106*
- Data publikacji: 2008-03-19

Obszar obejmuje prawie całe pasmo górskie Gorców, stanowiące fragment Beskidów Zachodnich. Do obszaru włączono także tereny w dolinach potoków Jamno i Jaszcze w Ochotnicy. Do obszaru nie włączono terenów leśnych między Nowym Targiem i Łopuszną oraz terenów stosunkowo silnie zabudowanych. Podłoże geologiczne stanowią utwory fliszu karpackiego płaszczowiny magurskiej. Na stokach północnych często spotyka się wychodnie skał piaskowcowych. Odnaleziono tu kilka niewielkich jaskiń szczelinowych. Grzbiety górskie są szerokie i płaskie, doliny głęboko wcięte. Ostoja jest obszarem źródłowym dopływów Dunajca i Raby. Sieć potoków na terenie ostoi jest bardzo gęsta. Większa część (ponad 90%) terenu jest porośnięta lasami. W reglu dolnym są to buczyny i bór świerkowo-jodłowy, w reglu górnym - świerczyny górnoreglowe. Wzdłuż dolin potoków występują olszyny. Część drzewostanów ma zaburzony skład gatunkowy oraz strukturę wiekową. W szczytowych partiach gór znajdują się liczne, rozległe, ekstensywnie użytkowane polany leśne, stopniowo zarastające lasem z powodu zaprzestania wypasu owiec i bydła. Były to niegdyś głównie łąki mieczykowo-mietlicowe. W lokalnych zagłębieniach terenu, o zwiększonej wilgotności podłoża lub przy wysiękach wody, spotyka się eutroficzne młaki.

W obszarze zidentyfikowano 17 rodzajów siedlisk z Załącznika I Dyrektywy Rady 92/43/EWG oraz 13 gatunków z Załącznika II tej Dyrektywy. Szczególnie cenne są kompleksy łąk i płaty naturalnych zbiorowisk leśnych. Jest to ważna ostoja fauny typowej dla Karpat, zwłaszcza dużych drapieżników. Obszar o bogatej florze roślin naczyniowych (ok. 940 gat.), z licznymi stanowiskami chronionych prawnie, rzadkich lokalnie lub zagrożonych gatunków roślin naczyniowych. Fragment obszaru to ostoja ptasia o randze europejskiej E71.

### **13.2. Obszary chronionego krajobrazu**

#### **Południowo-małopolski Obszar Chronionego Krajobrazu**

##### Dane podstawowe:

- Data wyznaczenia: 1997-01-01
- Powierzchnia [ha]: 364176,0000

##### Dane aktu prawnego o utworzeniu, ustanowieniu lub wyznaczeniu:

- Tytuł: *Rozporządzenie Nr 27 Wojewody Nowosądeckiego z dnia 1 października 1997 r. w sprawie wyznaczenia Obszaru Chronionego Krajobrazu Województwa Nowosądeckiego*
- Miejsce publikacji: *Dz. Urz. Woj. Nowosądeckiego*
- Oznaczenie dziennika urzędowego: *Dz. Urz. z 1997 r. Nr 43, poz. 147*

##### Opis wartości przyrodniczej i krajobrazowej:

Funkcja ochronna wynika z wybitnej wartości obiektów przyrodniczych, dla których OChK jest bezpośrednią otuliną lub dodatkową strefą ochronną (przejściową), a ponadto większą część tego terenu stanowi obszar węzłów i korytarzy ekologicznych sieci ECONET-PL. Obszarowo przeważają zróżnicowane ekosystemy leśne. Wśród cennych ekosystemów naturalnych: kompleksy torfowisk wysokich w południowo-zachodniej części Kotliny Orawsko-Nowotarskiej (tzw. Torfowiska Orawskie) i ekosystem rzeki Białki z przełomem oraz izolowane skałki Pasa Skalic Nowotarskich i Spiskich.

### **13.3. Parki narodowe**

#### **Gorczański Park Narodowy - otulina**

##### Dane podstawowe:

- Data wyznaczenia: 1981-01-01
- Powierzchnia [ha]: 7019,0700
- Powierzchnia otuliny [ha]: 16646,6100

##### Dane aktu prawnego o utworzeniu, ustanowieniu lub wyznaczeniu:

- Tytuł: *Rozporządzenie Rady Ministrów z dnia 8 sierpnia 1980 r. w sprawie utworzenia Gorczańskiego Parku Narodowego*
- Miejsce publikacji: *Dziennik Ustaw*
- Oznaczenie dziennika urzędowego: *Dz. U. 1980, Nr 18, poz. 66*

Ponad 97% obszaru stanowi zwarty kompleks, obejmujący najwyższe położenia Gorców. Pozostały odsetek tworzy 15 enklaw, z których największe to uroczyska: Jasionów, Pod

Gorcem, Las Kędziński i Dwór w Porębie Wielkiej. Od 1997 r. otoczony jest strefą ochronną – otuliną, w której obowiązują zasady ochrony środowiska zabezpieczające Park przed zagrożeniami zewnętrznymi, wynikającymi z działalności człowieka. Największa część otuliny znajduje się w granicach gminy Nowy Targ (5 818,64 ha), co jednak w niewielkim stopniu rekompensuje pozostawienie poza granicami GPN przyrodniczo cennych terenów – kopuły szczytowej Turbacza, górnej części dolin: Lepietnicy, Obidowca, a także Kowańców. Cały teren Parku leży w województwie małopolskim, w powiatach limanowskim (77,8%) i nowotarskim (22,2%); na terenie 5 gmin: Niedźwiedź (42% powierzchni), Kamienica (19%), Mszana Dolna (16%), Ochotnica Dolna (14%), Nowy Targ (9%). W GPN wyróżniono trzy kategorie ochrony: ścisłą, czynną i krajobrazową. Ochroną ścisłą objęto 3 611,07 ha najlepiej zachowanych lasów i borów oraz niektóre polany. Jej celem jest utrzymanie naturalnych procesów przyrodniczych poprzez całkowite i trwałe zaniechanie bezpośredniej ingerencji człowieka. Zabiegi ochronne realizowane są na terenach objętych ochroną czynną (2 882,51 ha) i krajobrazową (536,27 ha). W pierwszej z wymienionych wyróżniono trzy podkategorie: ochronę czynną zachowawczą (944,21 ha), stabilizującą (1 342,60 ha) i renaturalizacyjną (595,70 ha). Z uwagi na występowanie rzadkich w skali europejskiej gatunków ptaków, tj.: głuszca, dzięcioła białogrzbietego, sóweczki i puszczyka uralskiego, GPN został włączony do sieci Natura 2000 jako Obszar Specjalnej Ochrony Ptaków – „Gorce”. Terenu Parku i jego otoczenie wchodzi w skład Specjalnych Obszarów Ochrony Siedlisk o nazwie „Ostoja Gorczańska”.

### 13.4. Pomniki przyrody

Na terenie aglomeracji Nowy Targ – Łopuszna zlokalizowany jest jeden pomnik przyrody.

#### Dane podstawowe:

- Typ pomnika: *Jednoobiektowy*
- Rodzaj tworu: *drzewo*
- Gatunek drzewa: *Brzoza – Betula sp.*
- Data ustanowienia: *1963-12-13*
- Wysokość [m]: *16*
- Pierścienica [cm]: *70*

#### Dane aktu prawnego o utworzeniu, ustanowieniu lub wyznaczeniu:

- Tytuł: *Decyzja Rol.IX.3/116/63 Prezydium Wojewódzkiej Rady Narodowej w Krakowie z dnia 13.12.1963 roku*
- Data publikacji: *1963-12-13*

## 14. POPRAWNOŚĆ WYKONANIA CZĘŚCI GRAFICZNEJ (§ 4 Ust. 2)

Lit.	Oznaczenie	Nie	Tak	Nie dotyczy
a	granic obszaru objętego lub przewidzianego do objęcia zasięgiem systemu kanalizacji zbiorczej gminy lub jej obszaru współtworzącego aglomerację na mapie w skali 1:10 000, a w przypadku jej braku – w skali 1:25 000. Granice aglomeracji zostały wyznaczone wzdłuż zewnętrznych granic działek		X	

Lit.	Oznaczenie	Nie	Tak	Nie dotyczy
	ewidencyjnych, zabudowanych albo przeznaczonych pod zabudowę, skanalizowanych albo przewidzianych do skanalizowania.			
b	istniejących i planowanych do budowy oczyszczalni ścieków lub końcowych punktów zrzutu ścieków komunalnych, do których są odprowadzane ścieki komunalne z obszaru aglomeracji,		X	
c	granic administracyjnych gminy zgodnie z danymi z państwowego rejestru granic i powierzchni jednostek podziałów terytorialnych kraju,		X	
d	granic stref ochronnych ujęć wody obejmujących tereny ochrony bezpośredniej i tereny ochrony pośredniej zgodnie z informacjami z systemu informacyjnego gospodarowania wodami,			X
e	granic obszarów ochronnych zbiorników wód śródlądowych zgodnie z informacjami z systemu informacyjnego gospodarowania wodami,			X
f	granic form ochrony przyrody, o których mowa w art. 6 ustawy z dnia 16 kwietnia 2004 r. o ochronie przyrody, lub obszarów mających znaczenie dla Wspólnoty znajdujących się na liście, o której mowa w art. 27 ust. 1 tej ustawy, zgodnie z informacjami z centralnego rejestru form ochrony przyrody,		X	
g	skali projektu aglomeracji w formie liczbowej i liniowej		X	

Załącznik Nr 2 do uchwały Nr XX/198/2020  
Rady Gminy Nowy Targ  
z dnia 22 grudnia 2020 r. **PLH120018**  
**Ostoja Gorczańska**

**NOWY TARG**  
- gmina miejska

**NOWY TARG**  
- gmina wiejska

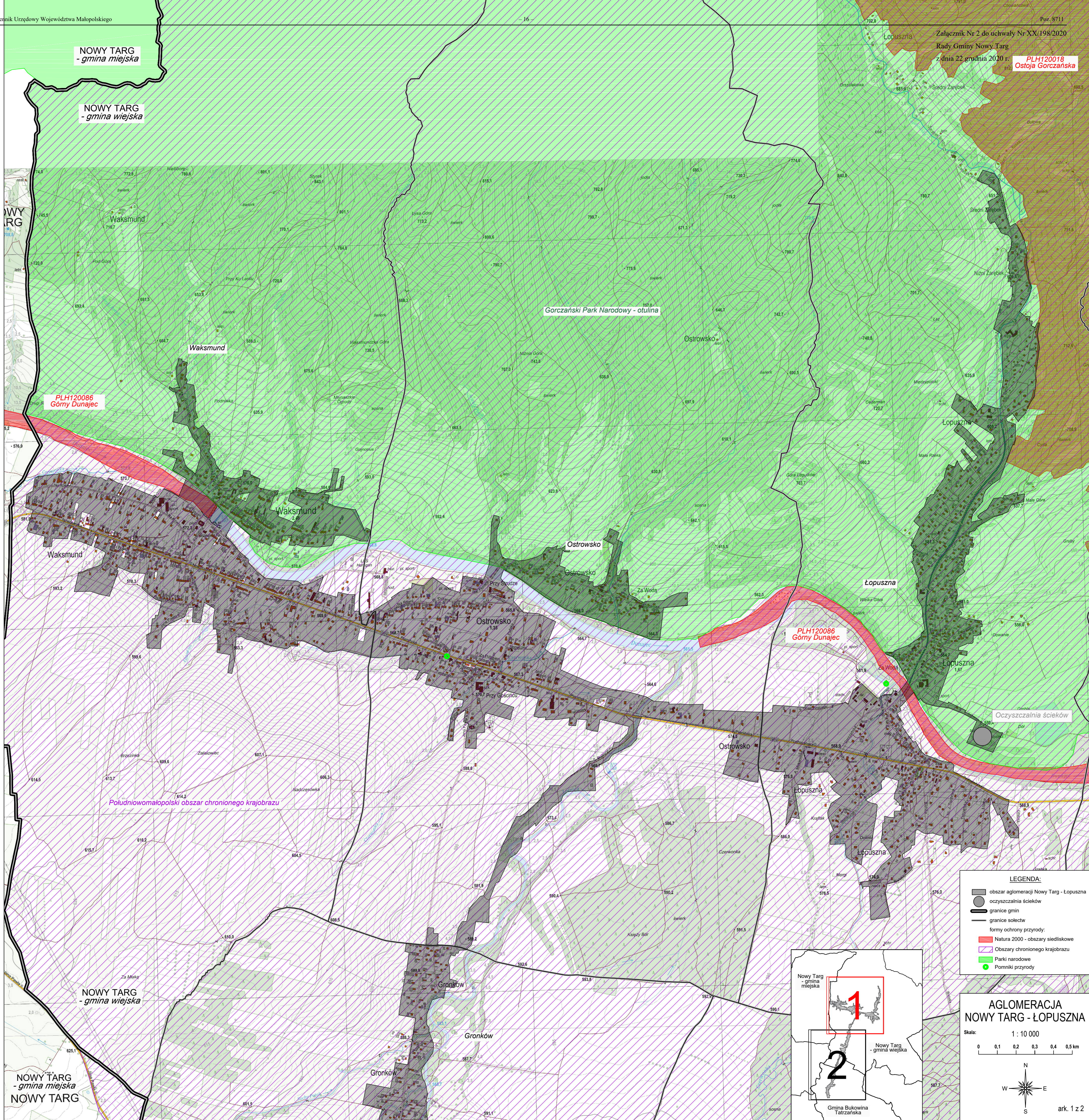
**PLH120086**  
**Góry Dunajec**

**PLH120086**  
**Góry Dunajec**

Południowomałopolski obszar chronionego krajobrazu

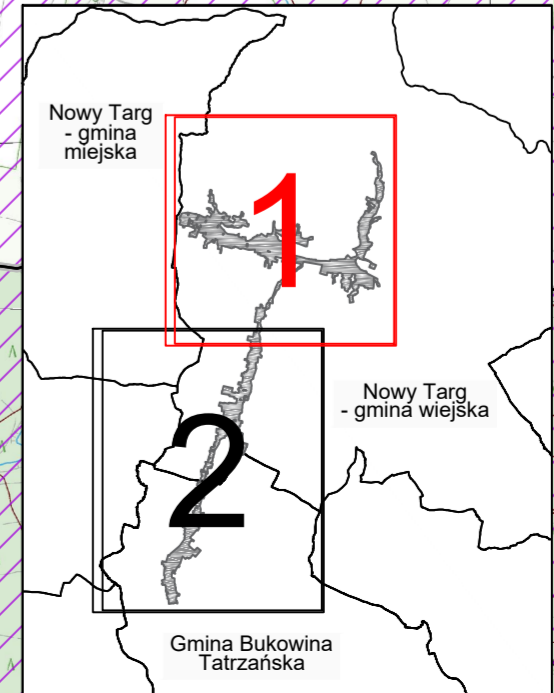
**NOWY TARG**  
- gmina wiejska

**NOWY TARG**  
- gmina miejska  
**NOWY TARG**



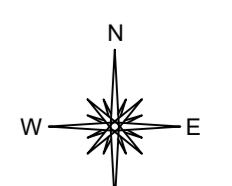
**LEGENDA:**

- obszar aglomeracji Nowy Targ - Łopuszna
- oczyszczalnia ścieków
- granice gmin
- granice sołectw
- formy ochrony przyrody:
- Natura 2000 - obszary siedliskowe
- Obszary chronionego krajobrazu
- Parki narodowe
- Pomniki przyrody



**AGLOMERACJA  
NOWY TARG - ŁOPUSZNA**

Skala: 1 : 10 000  
0 0,1 0,2 0,3 0,4 0,5 km





Bór na Czerwonym - otulina

Bór na Czerwonym

PLH120016 Torfowiska Orawsko-Nowotarskie

PLB120007 Torfowiska Orawsko-Nowotarskie

NOWY TARG

NOWY TARG - gmina miejska

NOWY TARG - gmina wiejska

GMINA SZAFLARY

Bór

GMINA SZAFLARY

Szaflary

NOWY TARG - gmina wiejska

GMINA BUKOWINA TATRZAŃSKA

Południowomałopolski obszar chronionego krajobrazu

NOWY TARG - gmina wiejska

Nowa Biała

PLH120024 Dolina Białki

GMINA BUKOWINA TATRZAŃSKA

LEGENDA:

- obszar aglomeracji Nowy Targ - Łopuszna
- oczyszczalnia ścieków
- granice gmin
- granice sołectw
- formy ochrony przyrody:
  - Natura 2000 - obszary siedliskowe
  - Natura 2000 - obszary ptasie
  - Obszary chronionego krajobrazu
  - Rezerваты



AGLOMERACJA NOWY TARG - ŁOPUSZNA

Skala: 1 : 10 000

