



DZIENNIK URZĘDOWY

WOJEWÓDZTWA MAŁOPOLSKIEGO

Kraków, dnia 30 grudnia 2020 r.

Poz. 8710

UCHWAŁA NR XX/197/2020 RADY GMINY NOWY TARG

z dnia 22 grudnia 2020 roku

w sprawie wyznaczenia obszaru i granic aglomeracji Nowy Targ - Krempachy

Na podstawie art. 18 ust. 2 pkt 15 ustawy z dnia 8 marca 1990 r. o samorządzie gminnym (t.j. Dz.U. z 2020 poz. 713 ze zm.), art. 87 ust. 1 i 4, art. 92, art. 565 ust. 2 ustawy z dnia 20 lipca 2017 r. Prawo wodne (t.j. Dz.U. z 2020 poz. 310 ze zm.) oraz rozporządzenia Ministra Gospodarki Morskiej i Żeglugi Śródlądowej z dnia 27 lipca 2018 r. w sprawie sposobu wyznaczania obszarów i granic aglomeracji (Dz. U. z 2018 r. poz. 1586) Rada Gminy Nowy Targ uchwala, co następuje:

§ 1. 1. Wyznacza się aglomerację Nowy Targ - Krempachy o równoważnej liczbie mieszkańców 2 662 z oczyszczalnią ścieków komunalnych zlokalizowaną w miejscowości Krempachy.

2. W skład aglomeracji wchodzi miejscowości na terenie gminy Nowy Targ: Krempachy – część, Nowa Biała.

§ 2. 1. Część opisową aglomeracji zawiera załącznik nr 1 do niniejszej uchwały.

2. Obszar i granice aglomeracji przedstawiono na mapie w skali 1:10 000, stanowiącej załącznik nr 2 do niniejszej uchwały.

§ 3. Niniejsza uchwała była poprzedzona Uchwałą Nr V/44/15 Sejmiku Województwa Małopolskiego z dnia 26 stycznia 2015 r. w sprawie wyznaczenia aglomeracji Nowy Targ - Krempachy (data publikacji 12 lutego 2015 r.), która traci moc w dniu poprzedzającym wejście w życie niniejszej uchwały.

§ 4. Wykonanie uchwały powierza się Wójtowi Gminy Nowy Targ.

§ 5. Uchwała wchodzi w życie po upływie 14 dni od dnia jej ogłoszenia w Dzienniku Urzędowym Województwa Małopolskiego.

Przewodniczący Rady Gminy

mgr Wiesław Parzygnat

Załącznik Nr 1 do uchwały Nr XX/197/2020
Rady Gminy Nowy Targ
z dnia 22 grudnia 2020 r.

Załącznik nr 1
do Uchwały Nr XX/197/2020
Rady Gminy Nowy Targ
z dnia 22 grudnia 2020 r.
w sprawie wyznaczenia obszaru i granic
aglomeracji Nowy Targ - Krempachy

PROJEKT AGLOMERACJI NOWY TARG - KREMPACHY

sporządzony zgodnie
z ROZPORZĄDZENIEM MINISTRA
GOSPODARKI MORSKIEJ I ŻEGLUGI
ŚRÓDLĄDOWEJ z dnia 27 lipca 2018 r.
w sprawie sposobu wyznaczania
obszarów i granic aglomeracji
(Dz. U. 2018 poz. 1586)



Gmina Nowy Targ
powiat nowotarski
województwo małopolskie

Kraków, listopad 2020 r.

SPIS TREŚCI

SPIS TABEL	3
SPIS ZAŁĄCZNIKÓW.....	3
1. PODSTAWOWE INFORMACJE NA TEMAT AGLOMERACJI	4
2. ADRES GMINY WIODĄCEJ W AGLOMERACJI	4
3. DANE KONTAKTOWE OSOBY WSKAZANEJ DO KONTAKTOWANIA SIĘ W SPRAWACH ZŁOŻONEGO PROJEKTU UCHWAŁY.....	4
4. DEFINICJE I POJĘCIA ZGODNIE Z OBOWIĄZUJĄCYM ROZPORZĄDZENIEM (§ 1).....	4
5. DOKUMENTY STANOWIĄCE PODSTAWĘ DO WYZNACZENIA AGLOMERACJI (§ 3 Ust. 1).....	5
6. STAN ISTNIEJĄCY W AGLOMERACJI (§ 4 Ust. 1 Pkt. 1 Lit. a).....	6
6.1. Długość i rodzaj istniejącej sieci kanalizacyjnej.....	6
6.2. Mieszkańcy.....	6
6.3. Osoby przebywające czasowo.....	6
6.4. Przemysł.....	6
6.5. Rzeczywista RLM – stan istniejący.....	7
6.6. Wyposażenie aglomeracji w system zbierania ścieków komunalnych.....	7
7. STAN PLANOWANY W AGLOMERACJI (§ 4 Ust. 1 Pkt. 1 Lit. a).....	7
8. OCZYSZCZALNIE ŚCIEKÓW (§ 4 Ust. 1 Pkt. 1 Lit. b)	8
9. SYSTEM GOSPODARKI ŚCIEKOWEJ (§ 4 Ust. 1 Pkt. 1 Lit. c).....	8
10. UZASADNIENIE OKREŚLONEJ RLM AGLOMERACJI (§ 4 Ust. 1 Pkt. 1 Lit. c).....	9
11. STREFY OCHRONNE UJĘĆ WODY (§ 4 Ust. 1 Pkt. 1 Lit. d).....	9
12. OBSZARY OCHRONNE ZBIORNIKÓW WÓD ŚRÓDLĄDOWYCH (§ 4 Ust. 1 Pkt. 1 Lit. e)	10
13. FORMY OCHRONY PRZYRODY (§ 4 Ust. 1 Pkt. 1 Lit. f)	10
13.1. Natura 2000 – obszary siedliskowe	10
13.2. Obszary chronionego krajobrazu.....	11
14. POPRAWNOŚĆ WYKONANIA CZĘŚCI GRAFICZNEJ (§ 4 Ust. 2).....	12

SPIS TABEL

Tabela 1. Istniejąca sieć kanalizacyjna w aglomeracji	6
Tabela 2. Informacje o mieszkańcach w aglomeracji	6
Tabela 3. Osoby czasowo przebywające w aglomeracji	6
Tabela 4. Przemysł w aglomeracji	6
Tabela 5. RLM w aglomeracji	7
Tabela 6. Wyposażenie aglomeracji w sieć kanalizacyjną	7
Tabela 7. Podstawowe dane dotyczące oczyszczalni ścieków	8
Tabela 8. Parametry jakościowe ścieków surowych powstających na terenie aglomeracji	8
Tabela 9. Średnie roczne wartości wskaźników w ściekach odpływających z oczyszczalni ścieków	9
Tabela 10. Uzasadnienie określonej RLM aglomeracji	9

SPIS ZAŁĄCZNIKÓW

Załącznik graficzny: Załącznik nr 2 do Uchwały Nr/...../2020 Rady Gminy Nowy Targ z dnia 2020 r. w sprawie wyznaczenia obszaru i granic aglomeracji Nowy Targ - Krempachy - skala 1:10 000 (1 arkusz, A3)

1. PODSTAWOWE INFORMACJE NA TEMAT AGLOMERACJI

1. Nazwa aglomeracji: **Nowy Targ - Krempachy**
2. Numer identyfikacyjny aglomeracji: **PLMP237N**
3. Wielkość RLM aglomeracji zgodnie z obowiązującym rozporządzeniem / uchwałą: **2 660** zgodnie z Uchwałą Nr V/44/15 Sejmiku Województwa Małopolskiego z dnia 26 stycznia 2015 r. w sprawie wyznaczenia aglomeracji Nowy Targ - Krempachy (data publikacji 12 luty 2015 r.)
4. Wielkość RLM aglomeracji planowanej do wyznaczenia: **2 662**
5. Gmina wiodąca w aglomeracji: **Nowy Targ**
6. Gminy w aglomeracji: **Nowy Targ**
7. Wykaz nazw miast i / lub miejscowości w aglomeracji, zgodnie z dołączonym załącznikiem graficznym: **Krempachy – część, Nowa Biała**
8. Wykaz nazw miast i / lub miejscowości dołączanych do obszaru aglomeracji: **Nie dotyczy**
9. Wykaz nazw miast i / lub miejscowości wyłączanych z obszaru aglomeracji: **Nie dotyczy**
10. Nazwa miejscowości, w której zlokalizowana jest oczyszczalnia ścieków: **Krempachy**

2. ADRES GMINY WIODĄCEJ W AGLOMERACJI

Urząd Gminy Nowy Targ

Miasto: Nowy Targ	Ulica, nr: Bulwarowa 9
Kod pocztowy: 34-400 Nowy Targ	Gmina: Nowy Targ
Powiat: nowotarski	Województwo: małopolskie
Telefon: 18 26 32 200, 18 264 64 54	Fax: 18 26 621 52
e-mail do kontaktu bieżącego: sekretariat@ugnowytarg.pl	

3. DANE KONTAKTOWE OSOBY WSKAZANEJ DO KONTAKTOWANIA SIĘ W SPRAWACH ZŁOŻONEGO PROJEKTU UCHWAŁY

1. Imię i nazwisko: **Janusz Gąsecki**
2. Telefon: **182 632 217**
3. e-mail: gaseckijanusz@ugnowytarg.pl

4. DEFINICJE I POJĘCIA ZGODNIE Z OBOWIĄZUJĄCYM ROZPORZĄDZENIEM (§ 1)

Ilekcioć w Rozporządzeniu Ministra Gospodarki Morskiej i Żeglugi Śródlądowej z dnia 27 lipca 2018 r. w sprawie sposobu wyznaczania obszarów i granic aglomeracji (Dz. U. 2018 poz. 1586) jest mowa o:

- 1) **sieci kanalizacyjnej** – rozumie się przez to sieć kanalizacyjną w rozumieniu art. 2 pkt 7 ustawy z dnia 7 czerwca 2001 r. o zbiorowym zaopatrzeniu w wodę i zbiorowym odprowadzaniu ścieków (tj. Dz. U. z 2019 r. poz. 1437);
- 2) **obciążeniu oczyszczalni ścieków** – rozumie się przez to ładunek obliczony na podstawie maksymalnego średniego tygodniowego ładunku substancji organicznych biologicznie rozkładalnych dopływającego do oczyszczalni ścieków w ciągu roku, z wyłączeniem sytuacji nietypowych, w szczególności wynikających z intensywnych opadów; wyrażony równoważną liczbą mieszkańców (RLM);
- 3) **osobach czasowo przebywających w aglomeracji** – rozumie się przez to liczbę zarejestrowanych miejsc noclegowych w aglomeracji;
- 4) **planowanej do budowy sieci kanalizacyjnej** – rozumie się przez to sieć kanalizacyjną, o którą planuje się rozbudować sieć kanalizacyjną, lub budowę nowej sieci kanalizacyjnej;
- 5) **stałych mieszkańcach aglomeracji** – rozumie się przez to liczbę osób zameldowanych na obszarze aglomeracji na pobyt stały oraz pobyt czasowy;
- 6) **wskaźniku koncentracji** – rozumie się przez to stosunek liczby stałych mieszkańców aglomeracji i osób czasowo przebywających w aglomeracji przewidzianej do obsługi przez planowaną do budowy sieć kanalizacyjną do długości tej sieci, doprowadzającej ścieki do oczyszczalni ścieków albo do końcowego punktu zrzutu ścieków komunalnych.

5. DOKUMENTY STANOWIĄCE PODSTAWĘ DO WYZNACZENIA AGLOMERACJI (§ 3 Ust. 1)

Lp.	Wyszczególnienie	Nie	Tak
1	Studium uwarunkowań i kierunków zagospodarowania przestrzennego gminy		X
2	Miejscowe plany zagospodarowania przestrzennego		X
3	Ramowe studium uwarunkowań i kierunków zagospodarowania przestrzennego związku metropolitalnego	X	
4	Decyzje o warunkach zabudowy i zagospodarowania terenu	X	
5	Pozwolenia na budowę w zakresie gospodarki wodnej		X
6	Zgłoszenia budowy, budowli oraz obiektów liniowych w zakresie gospodarki wodnej		X
7	Wieloletnie plany rozwoju i modernizacji urządzeń wodociągowych i urządzeń kanalizacyjnych, o których mowa w art. 21 ust. 1 ustawy z dnia 7 czerwca 2001 r. o zbiorowym zaopatrzeniu w wodę i zbiorowym odprowadzaniu ścieków		X
8	Programy funkcjonalno-użytkowe, o których mowa w art. 31 ust. 2 ustawy z dnia 29 stycznia 2004 r. – Prawo zamówień publicznych (Dz. U. z 2017 r. poz. 1579 i 2018 oraz z 2018 r. poz. 1560).	X	

6. STAN ISTNIEJĄCY W AGLOMERACJI (§ 4 Ust. 1 Pkt. 1 Lit. a)

6.1. Długość i rodzaj istniejącej sieci kanalizacyjnej

Tabela 1. Istniejąca sieć kanalizacyjna w aglomeracji

Lp.	Kanalizacja istniejąca	Długość [km]
1	Sanitarna grawitacyjna	25,9
2	Sanitarna tłoczna	0,0
3	Ogólnospławna grawitacyjna	0,0
4	Ogólnospławna tłoczna	0,0
Razem		25,9
5	Deszczowa	0,0

6.2. Mieszkańcy

Tabela 2. Informacje o mieszkańcach w aglomeracji

Lp.	Kategoria	Liczba mieszkańców [1 RLM = 1 Mk]
1	Mieszkańcy korzystający z sieci kanalizacyjnej	2 611
2	Mieszkańcy korzystający ze zbiorników bezodpływowych	0
3	Mieszkańcy korzystający z przydomowych oczyszczalni ścieków	5
4	Mieszkańcy nieprzyurządzeni do żadnego systemu	0
Razem (mieszkańcy zameldowani na pobyt stały i czasowy na terenie aglomeracji)		2 616

6.3. Osoby przebywające czasowo

Tabela 3. Osoby czasowo przebywające w aglomeracji

Lp.	Zarejestrowane miejsca noclegowe dla bazy noclegowej:	Liczba miejsc noclegowych [1 RLM = 1 miejsce]
1	Korzystającej z istniejącej sieci kanalizacyjnej	46
2	Z której ścieki dowożone są do oczyszczalni taborem asenizacyjnym	0
Razem		46

6.4. Przemysł

Na terenie aglomeracji brak jest zakładów odprowadzających ścieki przemysłowe do sieci kanalizacyjnej.

Tabela 4. Przemysł w aglomeracji

Lp.	RLM zakładów przemysłowych	[RLM]
1	Korzystających z sieci kanalizacyjnej	0
2	Dowożących ścieki do oczyszczalni obsługującej aglomerację	0
Razem		0

6.5. Rzeczywista RLM – stan istniejący

Zgodnie z § 2 Rozporządzenia Ministra Gospodarki Morskiej i Żeglugi Śródlądowej z dnia 27 lipca 2018 r. w sprawie sposobu wyznaczania obszarów i granic aglomeracji (Dz. U. 2018 poz. 1586), RLM aglomeracji uwzględnia ścieki pochodzące:

- od mieszkańców stałych,
- z przemysłu w aglomeracji,
- od osób czasowo przebywających w aglomeracji.

Tabela 5. RLM w aglomeracji

Lp.	Rzeczywista RLM	[RLM]
1	Mieszkańcy	2 616
2	Osoby przebywające czasowo	46
3	Przemysł	0
	Razem	2 662

6.6. Wyposażenie aglomeracji w system zbierania ścieków komunalnych

W związku z nowymi wytycznymi Ministerstwa Gospodarki Morskiej i Żeglugi Śródlądowej, aglomeracja spełni wymogi dyrektywy ściekowej, jeśli poziom zbierania ścieków wyniesie 98% (niezależnie od wielkości aglomeracji), przy czym pozostałe 2% niezbranego siecią kanalizacyjną ładunku nie może stanowić RLM równej bądź przekraczającej 2000.

Wyliczenie procentowej wartości wyposażenia aglomeracji Nowy Targ - Krempachy w sieć kanalizacyjną przedstawiono w tabeli Tabela 6.

Tabela 6. Wyposażenie aglomeracji w sieć kanalizacyjną

Lp.	RLM korzystających z sieci kanalizacyjnej	[RLM]
1	RLM mieszkańców zameldowanych na pobyt stały lub czasowy	2 611
2	RLM przemysłu	0
3	RLM osób czasowo przebywających w aglomeracji	46
-	RLM rzeczywiste aglomeracji	2 662
	% RLM korzystających z sieci kanalizacyjnej	99,81%

Obecny poziom zbierania ścieków w aglomeracji Nowy Targ - Krempachy wynosi 99,81%.

W roku 2020 oddano do użytkowania 16,09 km sieci kanalizacyjnej w ramach inwestycji realizowanej w miejscowości Nowa Biała i drugiego etapu budowy sieci kanalizacyjnej w miejscowości Krempachy.

7. STAN PLANOWANY W AGLOMERACJI (§ 4 Ust. 1 Pkt. 1 Lit. a)

Jak wskazano w rozdziale 6.6, planowana jest rozbudowa sieci kanalizacji sanitarnej na terenie aglomeracji. Należy podkreślić, że do planowanej kanalizacji na terenie obu miejscowości podłączone zostaną osoby aktualnie zamieszkujące aglomerację, w związku

z tym dojdzie do zmiany proporcji użytkowników poszczególnych systemów odprowadzania / oczyszczania ścieków.

8. OCZYSZCZALNIE ŚCIEKÓW (§ 4 Ust. 1 Pkt. 1 Lit. b)

Podstawowe dane dotyczące oczyszczalni ścieków w miejscowości Krempachy zamieszczono w Tabela 7.

Tabela 7. Podstawowe dane dotyczące oczyszczalni ścieków

Oczyszczalnia ścieków Krempachy	
Id oczyszczalni zgodnie z KPOŚK	PLMP2370N
Adres	34-433 Krempachy
Kontakt	Adam Plewa, 18 263 22 13
Pozwolenie wodnoprawne	Data wydania: 22 września 2014 r. Znak:SR-IV.7322.1.131.2014.PT Organ wydający decyzję: Marszałek Województwa Małopolskiego Data ważności: 31 sierpnia 2024 r.
Odbiornik ścieków oczyszczonych I rzędu	Wisła
Odbiornik ścieków oczyszczonych II rzędu	Białka
Odbiornik ścieków oczyszczonych III rzędu	-
Bezpośredni odbiornik	Białka
Kilometraż odbiornika w miejscu wylotu	5+300
Projektowa przepustowość	średnia: 500 m ³ /d maksymalna: 800 m ³ /d docelowa maksymalna: 800 m ³ /d
Projektowa wydajność	2 660 RLM
Rodzaj oczyszczalni	B - oczyszczalnia biologiczna bez usuwania biogenów, spełniająca standardy odprowadzanych ścieków

9. SYSTEM GOSPODARKI ŚCIEKOWEJ (§ 4 Ust. 1 Pkt. 1 Lit. c)

Łączna średnia ilość ścieków powstających na terenie aglomeracji (dane za rok 2019):

- 56 000 m³/rok, w tym 24 000 m³/rok dostarczonych do oczyszczalni taborem asenizacyjnym,
- 153 m³/d, w tym 66 m³/d dostarczonych do oczyszczalni taborem asenizacyjnym.

Parametry jakościowe ścieków surowych powstających na terenie aglomeracji zestawiono w Tabela 8.

Tabela 8. Parametry jakościowe ścieków surowych powstających na terenie aglomeracji

Wskaźnik	Wartość wskaźnika
BZT ₅ [mgO ₂ /l]	306
ChZT [mgO ₂ /l]	914

Wskaźnik	Wartość wskaźnika
Zawiesina ogólna [mg/l]	131

Skład jakościowy ścieków oczyszczonych – odpływających z oczyszczalni – zamieszczono w Tabeli 9.

Tabela 9. Średnie roczne wartości wskaźników w ściekach odpływających z oczyszczalni ścieków

Wskaźnik	Wartość wskaźnika w odpływie
BZT ₅ [mgO ₂ /l]	4
ChZT [mgO ₂ /l]	48
Zawiesina ogólna [mg/l]	36

Oczyszczalnia ścieków Krempachy spełnia wymagania określone w pozwoleniu wodnoprawnym, a także wymagania określone w rozporządzeniu Ministra Gospodarki Morskiej i Żeglugi Śródlądowej z dnia 12 lipca 2019 r. w sprawie substancji szczególnie szkodliwych dla środowiska wodnego oraz warunków, jakie należy spełnić przy wprowadzaniu do wód lub do ziemi ścieków, a także przy odprowadzaniu wód opadowych lub roztopowych do wód lub do urządzeń wodnych (Dz. U. 2019 poz. 1311).

10. UZASADNIENIE OKREŚLONEJ RLM AGLOMERACJI (§ 4 Ust. 1 Pkt. 1 Lit. c)

Zgodnie z § 2 Rozporządzenia Ministra Gospodarki Morskiej i Żeglugi Śródlądowej z dnia 27 lipca 2018 r. w sprawie sposobu wyznaczania obszarów i granic aglomeracji (Dz. U. 2018 poz. 1586), RLM aglomeracji uwzględnia ścieki pochodzące:

- od mieszkańców stałych,
- z przemysłu w aglomeracji,
- od osób czasowo przebywających w aglomeracji.

Obliczenie RLM planowanej Aglomeracji Nowy Targ - Krempachy przedstawiono w Tabeli 10. Uwzględniono aktualne dane oraz RLM planowany do podłączenia.

Tabela 10. Uzasadnienie określonej RLM aglomeracji

Wyszczególnienie	RLM
Mieszkańcy zameldowani na pobyt stały i czasowy na terenie aglomeracji	2 616
Mieszkańcy zameldowani na pobyt stały i czasowy na obszarze przyłączanym do aglomeracji	0
Osoby czasowo przebywające na terenie aglomeracji korzystające z istniejącej sieci kanalizacyjnej	46
Osoby czasowo przebywające na terenie aglomeracji obsługiwane przez tabor asenizacyjny	0
Osoby czasowo przebywające na obszarze przyłączanym do aglomeracji	0
Zakłady przemysłowe korzystające z istniejącej sieci kanalizacyjnej	0
Zakłady przemysłowe obsługiwane przez tabor asenizacyjny	0
Zakłady przemysłowe na obszarze przyłączanym do aglomeracji	0
Równoważna liczba mieszkańców RLM	2 662

11. STREFY OCHRONNE UJĘĆ WODY (§ 4 Ust. 1 Pkt. 1 Lit. d)

Na terenie aglomeracji Nowy Targ - Krempachy nie ma zlokalizowanych ujęć wody.

12. OBSZARY OCHRONNE ZBIORNIKÓW WÓD ŚRÓDLĄDOWYCH (§ 4 Ust. 1 Pkt. 1 Lit. e)

W granicach i obszarze aglomeracji nie ma wyznaczonych obszarów ochronnych zbiorników wód śródlądowych.

13. FORMY OCHRONY PRZYRODY (§ 4 Ust. 1 Pkt. 1 Lit. f)

Zgodnie z art. 6 Ustawy z dnia 16 kwietnia 2004 r. o ochronie przyrody (t.j. Dz. U. 2020 poz. 55), do form ochrony przyrody zalicza się:

- parki narodowe;
- rezerваты przyrody;
- parki krajobrazowe;
- obszary chronionego krajobrazu;
- obszary Natura 2000;
- pomniki przyrody;
- stanowiska dokumentacyjne;
- użytki ekologiczne;
- zespoły przyrodniczo-krajobrazowe;
- ochrona gatunkowa roślin, zwierząt i grzybów.

W granicach aglomeracji Nowy Targ – Krempachy zlokalizowane są formy ochrony przyrody wskazane poniżej.

13.1. Natura 2000 – obszary siedliskowe

PLH120024 Dolina Białki

Dane podstawowe:

- Nazwa: *Dolina Białki*
- Data wyznaczenia: 2009-03-06
- Kod obszaru: PLH120024
- Rodzaj ochrony: *Dyrektywa siedliskowa*
- Powierzchnia [ha]: 716,03

Dane aktu prawnego o utworzeniu, ustanowieniu lub wyznaczeniu:

- Tytuł: *DECYZJA KOMISJI z dnia 12 grudnia 2008 r. przyjmująca na mocy dyrektywy Rady 92/43/EWG drugi zaktualizowany wykaz terenów mających znaczenie dla Wspólnoty składających się na alpejski region biogeograficzny (notyfikowana jako dokument nr C(2008) 7973)(2009/91/WE)*
- Miejsce publikacji: *Dziennik Urzędowy Unii Europejskiej*
- Oznaczenie dziennika urzędowego: *L 43 str. 21*
- Data publikacji: 2009-02-13

Wg podziału geobotanicznego Matuszkiewicza, teren objęty obszarem Natura 2000 należy do Dział: Zachodniokarpacki; Kraina Karpat Zachodnich Podkraina: Zachodniobeskidzka (Pogórze Gubałowskie Bory Nowotarskie) Tatrzańska – Okręg Tatr (Regli Tatrzańskich),

Okręg Pienin (Pas Skalic Spiskich).- geologia i gleby, Dolinę Białki wypełniają utwory czwartorzędowe, złożone z różnej miąższości osadów żwirów z wkładkami piasków i mułów. Wzniesienia Kramnicy i Obłazowej są zbudowane ze skalistych wapieni jurajskich serii czorsztyńskiej, przy niewielkim udziale skał młodszych (górnokredowych i paleogeńskich). Skałę macierzystą gleb stanowią w przełomie Białki: zwietrzelina wapienna o różnym stopniu przekształcenia oraz piaszczysto-żwirowo-kamieniste aluwia w dolinie Białki. Występujące tu gleby zaliczane są do dwóch typów: rędzin (inicjalne, rędziny właściwe i brunatne, próchniczne rędziny górskie – w przełomowym odcinku rzeki) i mad.- hydrologia, Białka Tatrzańska – to największa rzeka Tatr obejmująca swym dorzeczem cały obszar północnych zboczy Tatr Wysokich. Jej źródła leżą w wysoko położonych dolinach górskich. Białka powstaje w Tatrach na wysokości około 1075 m n.p.m. z połączenia Rybiego Potoku spływającego z polskiej części Tatr z Białą Wodą, spływającą z słowackiej części Tatr. Rzeka ma długość 41 km (wraz ze źródłowym potokiem Biała Woda) i powierzchnię dorzecza ok. 230 km². Spadek w górnym biegu wynosi 72 ‰, w dolnym poniżej 20 ‰, średni przepływ przy ujściu to 5 m³/s, a podczas wiosenno-letnich wezbrań nawet 200-300 m³/sek. Białka należy do najczystszych rzek Podhala. Jakość jej wody w ocenie fizyko-chemicznej i bakteriologicznej, na znacznych odcinkach ustępuje nieco normom klasy I, w innych natomiast, bezpośrednio poniżej miejscowości jest zanieczyszczona ściekami. - struktura krajobrazu, Obszar Natura 2000 „Dolina Białki” obejmuje koryto potoku wraz z nadbrzeżnymi lasami łągowymi i zaroślami wierzbowymi. Jest to typowa dolina karpackiej rzeki, z korytem i wąskim pasem gruntów – lasów łągowych, podlegających okresowo zalewom. Szybki nurt wody, nagłe i obfite wezbrania wody, zwłaszcza wiosną (w okresie topnienia śniegów), czy letnich deszczy (np. tzw. deszcze świętojańskie) powodują, że materiał skalny jest przenoszony z dużą siłą na duże odległości i tworzy nowe wyspy, narzuty wzdłuż brzegów, a rzeka zmienia wciąż swoje koryto. W górnym biegu, gdzie rzeka płynie jednym korytem, przy dużym spadku, a dno zbudowane jest z płyt skalnych tworzących progi, bezpośrednio nad rzeką, na stromych, często podciętych przez wodę stokach, rośnie bór świerkowy. Miejscami, w odlesionych miejscach, do brzegu dochodzą pola uprawne czy też łąki i pastwiska, zajmując jednak niewielkie powierzchnie w obszarze. W dolinie, szczególne znaczenie przyrodnicze ma przełom Białki pomiędzy Kramnicą i Obłazową, gdzie grupuje się roślinność wapieniolubna, skupiona na obu tych ostańcach. - korytarze ekologiczne, Dolina Białki stanowi ważny korytarz ekologiczny o przebiegu północ-południe, łączący Tatry z Gorcami i Pieninami (Korytarze ekologiczne w Małopolsce (2005). Na sąsiadującym z doliną terenie Podhala i Spisza obserwuje się duże zagęszczenie osad, które stanowią barierę dla migrujących organizmów, zwłaszcza większych zwierząt. Mimo braku prawnej ochrony tego korytarza, należy zabezpieczyć jego drożność, nie dopuszczając do izolacji ważnych centrów bioróżnorodności.

13.2. Obszary chronionego krajobrazu

Południowomałopolski Obszar Chronionego Krajobrazu

Dane podstawowe:

- Data wyznaczenia: 1997-01-01
- Powierzchnia [ha]: 364176,0000

Dane aktu prawnego o utworzeniu, ustanowieniu lub wyznaczeniu:

- Tytuł: *Rozporządzenie Nr 27 Wojewody Nowosądeckiego z dnia 1 października 1997 r. w sprawie wyznaczenia Obszaru Chronionego Krajobrazu Województwa Nowosądeckiego*
- Miejsce publikacji: *Dz. Urz. Woj. Nowosądeckiego*
- Oznaczenie dziennika urzędowego: *Dz. Urz. z 1997 r. Nr 43, poz. 147*

Opis wartości przyrodniczej i krajobrazowej:

Funkcja ochronna wynika z wybitnej wartości obiektów przyrodniczych, dla których OChK jest bezpośrednią otuliną lub dodatkową strefą ochronną (przejściową), a ponadto większą część tego terenu stanowi obszar węzłów i korytarzy ekologicznych sieci ECONET-PL. Obszarowo przeważają zróżnicowane ekosystemy leśne. Wśród cennych ekosystemów naturalnych: kompleksy torfowisk wysokich w południowo-zachodniej części Kotliny Orawsko-Nowotarskiej (tzw. Torfowiska Orawskie) i ekosystem rzeki Białki z przełomem oraz izolowane skałki Pasa Skalic Nowotarskich i Spiskich.

14. POPRAWNOŚĆ WYKONANIA CZĘŚCI GRAFICZNEJ (§ 4 Ust. 2)

Lit.	Oznaczenie	Nie	Tak	Nie dotyczy
a	granic obszaru objętego lub przewidzianego do objęcia zasięgiem systemu kanalizacji zbiorczej gminy lub jej obszaru współtworzącego aglomerację na mapie w skali 1:10 000, a w przypadku jej braku – w skali 1:25 000. Granice aglomeracji zostały wyznaczone wzdłuż zewnętrznych granic działek ewidencyjnych, zabudowanych albo przeznaczonych pod zabudowę, skanalizowanych albo przewidzianych do skanalizowania.		X	
b	istniejących i planowanych do budowy oczyszczalni ścieków lub końcowych punktów zrzutu ścieków komunalnych, do których są odprowadzane ścieki komunalne z obszaru aglomeracji,		X	
c	granic administracyjnych gminy zgodnie z danymi z państwowego rejestru granic i powierzchni jednostek podziałów terytorialnych kraju,		X	
d	granic stref ochronnych ujęć wody obejmujących tereny ochrony bezpośredniej i tereny ochrony pośredniej zgodnie z informacjami z systemu informacyjnego gospodarowania wodami,			X
e	granic obszarów ochronnych zbiorników wód śródlądowych zgodnie z informacjami z systemu informacyjnego gospodarowania wodami,			X
f	granic form ochrony przyrody, o których mowa w art. 6 ustawy z dnia 16 kwietnia 2004 r. o ochronie przyrody, lub obszarów mających znaczenie dla Wspólnoty znajdujących się na liście, o której mowa w art. 27 ust. 1 tej ustawy, zgodnie z informacjami z centralnego rejestru form ochrony przyrody,		X	
g	skali projektu aglomeracji w formie liczbowej i liniowej		X	

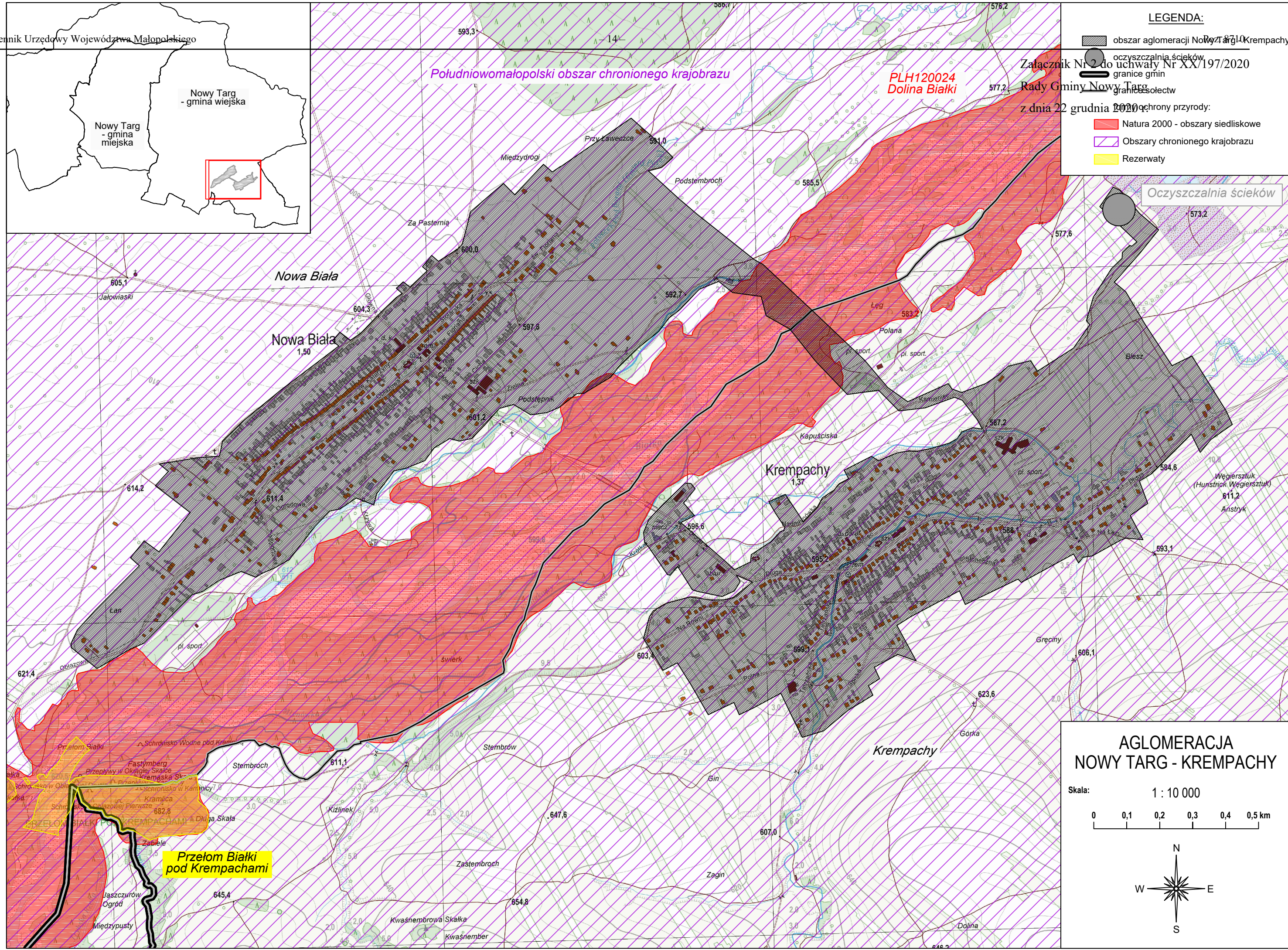
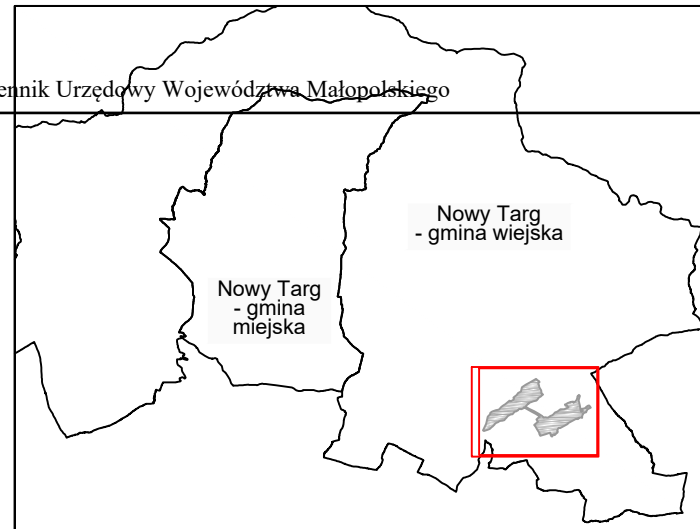
- obszar aglomeracji Nowy Targ - Krempachy
- oczyszczalnia ścieków
- granicz gmin
- granicz sołectw
- granicz ochrony przyrody:
- Natura 2000 - obszary siedliskowe
- Obszary chronionego krajobrazu
- Rezerwy

Załącznik Nr 2 do uchwały Nr XX/197/2020
Rady Gminy Nowy Targ
z dnia 22 grudnia 2020 r.

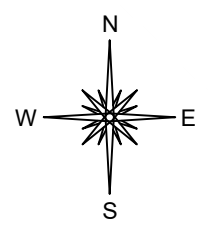
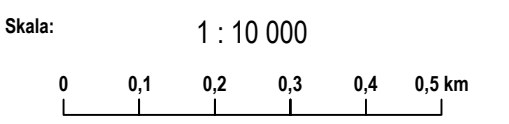
Poludniowomalopolski obszar chronionego krajobrazu

PLH120024
Dolina Białki

Oczyszczalnia ścieków



AGLOMERACJA
NOWY TARG - KREMPACHY



Przełom Białki
pod Krempachami