



# DZIENNIK URZĘDOWY

## WOJEWÓDZTWA MAŁOPOLSKIEGO

---

Kraków, dnia 29 grudnia 2020 r.

Poz. 8659

### UCHWAŁA NR XXV/187/2020 RADY GMINY TYMBARK

z dnia 17 grudnia 2020 roku

#### w sprawie wyznaczenia obszaru i granicy Aglomeracji Tymbark.

Na podstawie art. 87 ust. 1 i 4 ustawy z dnia 20 lipca 2017 r. Prawo wodne (t.j. Dz. U. z 2020 r. poz. 310 z późn. zm.) oraz art. 18 ust. 2 pkt 15 ustawy z dnia 8 marca 1990 r. o samorządzie gminnym (t.j. Dz. U. z 2020 r. poz. 713 z późn. zm.) oraz art. 4 ust. 1 ustawy z dnia 20 lipca 2000 r. o ogłaszaniu aktów normatywnych i niektórych innych aktów prawnych (t.j. Dz. U. z 2019 r. poz. 1461) Rada Gminy Tymbark uchwala, co następuje:

**§ 1. 1.** Wyznacza się Aglomerację Tymbark (powiat limanowski) o równoważnej liczbie mieszkańców (RLM) 41 485 z 2 oczyszczalniami ścieków w miejscowości Tymbark.

2. Aglomeracja obejmuje miejscowość na terenie gminy Tymbark: Tymbark – część, Podłopień- część.

3. Obszar i granice aglomeracji Tymbark zostały oznaczone na mapie w skali 1: 25 000, z wyłączeniem cieków i zbiorników wodnych, stanowiącej załącznik do niniejszej uchwały. Obszar aglomeracji zgodnie z rozporządzeniem obejmuje pełne działki ewidencyjne, zaś granica aglomeracji pokrywa się z zewnętrznymi granicami działek stanowiących najbardziej zewnętrzne części obszaru aglomeracji.

**§ 2.** Część opisowa Aglomeracji Tymbark pn. Aktualizacja obszaru i granic Aglomeracji Tymbark, która zawiera informacje o:

- a) długości i rodzaju sieci kanalizacyjnej lub planowanej do budowy sieci kanalizacyjnej liczbie stałych mieszkańców aglomeracji, liczbie osób czasowo przebywających w aglomeracji oraz przemyśle obsługiwany przez sieć kanalizacyjną lub planowaną do budowy sieć kanalizacyjna oraz oczyszczalnię ścieków, a także o wskaźnikach koncentracji,
- b) istniejących i planowanych do budowy oczyszczalniach ścieków, a w przypadku aglomeracji zakończonych końcowym punktem zrzutu ścieków komunalnych – informację, do której aglomeracji ścieki te będą odprowadzane wraz z określeniem obciążenia oczyszczalni ścieków,
- c) systemie gospodarki ściekowej:
  - średnia dobowo ilość ścieków komunalnych powstających na terenie aglomeracji oraz skład jakościowy tych ścieków,
  - przepustowość istniejącej oczyszczalni w m<sup>3</sup>/d,
  - ilość i skład jakościowy ścieków przemysłowych odprowadzanych przez zakłady do systemu kanalizacji zbiorczej,
  - nazwy zakładów, których podłączenie do systemu kanalizacji zbiorczej jest planowane,
  - uzasadnienie określonej RLM aglomeracji,

- ilość ścieków powstających na terenie aglomeracji nieobjętych systemem kanalizacji zbiorczej gdzie zastosowano systemy indywidualne albo planuje się zastosowanie systemów indywidualnych lub innych rozwiązań zapewniających taki sam poziom ochrony środowiska jak w przypadku systemów kanalizacji zbiorczej,

- d) strefach ochronnych ujęć wody, zawierające oznaczenie aktów prawa miejscowego lub decyzji ustanawiającej te strefy oraz zakazy, nakazy i ograniczenia obowiązujące na tych terenach,
- e) obszarach ochronnych zbiorników wód śródlądowych zawierające oznaczenie aktów prawa miejscowego ustanawiających te obszary oraz zakazy, nakazy i ograniczenia obowiązujące na tych obszarach,
- f) formach ochrony przyrody o których mowa w art. 6 ustawy z dnia 16 kwietnia 2004 r. o ochronie przyrody, zawierające nazwę formy ochrony przyrody oraz tytuł i miejsce ogłoszenia aktu prawnego tworzącego, ustanawiającego albo wyznaczającego formę ochrony przyrody oraz informacje o obszarach mających znaczenie dla Wspólnot znajdujących się na liście, o której mowa w art. 27 ust. 1 tej ustawy, -stanowi załącznik nr 1 do uchwały.

**§ 3.** Część graficzna Aglomeracji Tymbark, która zawiera oznaczenie:

- a) granic obszaru objętego lub przewidzianego do objęcia zasięgiem systemu kanalizacji zbiorczej gminy lub jej obszaru współtworzącego aglomerację na mapie w skali 1:10 000, a w przypadku jej braku - w skali 1:25 000,
- b) istniejących i planowanych do budowy oczyszczalni ścieków lub końcowych punktów zrzutu ścieków komunalnych, do których są odprowadzane ścieki komunalne z obszaru aglomeracji,
- c) granic administracyjnych gminy zgodnie z danymi z państwowego rejestru i powierzchni jednostek podziałów terytorialnych kraju,
- d) granic stref ochronnych ujęć wody obejmujących tereny ochrony bezpośredniej i tereny ochrony pośredniej zgodnie z informacjami z systemu informacyjnego gospodarowania wodami,
- e) granic obszarów ochronnych zbiorników wód śródlądowych zgodnie z informacjami z systemu informacyjnego gospodarowania wodami,
- f) granic form ochrony przyrody, o których mowa w art. 6 ustawy z dnia 16 kwietnia 2004 r. o ochronie przyrody, lub obszarów mających znaczenie dla Wspólnoty znajdujących się na liście, o której mowa w art. 27 ust 1 tej ustawy, zgodnie z informacjami z centralnego rejestru form ochrony przyrody,
- g) skali projektu aglomeracji w formie liczbowej i liniowej, stanowi załącznik nr 2 do uchwały.
- h)

**§ 4.** Niniejsza uchwała była poprzedzona Uchwałą Nr XXVI/375/16 Sejmiku Województwa Małopolskiego z dnia 29 sierpnia 2016 roku w sprawie wyznaczenia aglomeracji Tymbark (Dz. Urz. Woj. Mał. z dnia 6 września 2016 r., poz. 5067) która traci moc z dniem wejścia w życie niniejszej uchwały zgodnie z art. 565 ustawy Prawo wodne z dnia 20 lipca 2017 r. (t. j. Dz.U. z 2020 r. poz.310).

**§ 5.** Wykonanie uchwały powierza się Wójtowi Gminy Tymbark.

**§ 6.** Uchwała wchodzi w życie po upływie 14 dni od dnia ogłoszenia w Dzienniku Urzędowym Województwa Małopolskiego.

Przewodniczący Rady

**Stanisława Urbańska**

Załącznik nr 1 do Uchwały  
Nr XXV/187/2020  
Rady Gminy Tymbark  
z dnia 17 grudnia 2020 r.

**Aktualizacja obszaru i granic  
Aglomeracji Tymbark,  
gmina Tymbark,  
powiat limanowski,  
województwo małopolskie**

Listopad 2020

## Spis treści

1. WPROWADZENIE.....	3
1.1. Przedmiot opracowania.....	3
1.2. Cel i zakres opracowania.....	3
1.3. Podstawy Opracowania.....	5
2. CHARAKTERYSTYKA UWARUNKOWAŃ PRZYRODNICZYCH ORAZ WÓD NA TERENIE AGLOMERACJI TYMBARK.....	6
2.1. Uwarunkowania przyrodnicze na Terenie Gminy Tymbark.....	6
2.2. Informacje o obszarach ochronnych zbiorników wód śródlądowych na obszarze Aglomeracji Tymbark.....	6
2.3. Występowanie stref ochrony ujęć wód podziemnych - Informacje o sferach ochrony ujęć obejmujących tereny ochrony bezpośredniej i tereny ochrony pośredniej na obszarze Aglomeracji Tymbark.....	6
3. PROPOZYCJA OBSZARU I GRANIC AGLOMERACJI TYMBARK.....	6
3.1. Zdefiniowanie planowanego obszaru Aglomeracji.....	6
3.2. Charakterystyka planowanego obszaru Aglomeracji.....	6
3.2.1. Informacje o długości i rodzaju już istniejącej sieci kanalizacyjnej oraz o liczbie stałych mieszkańców i osób czasowo przebywających w aglomeracji obsługiwanych przez sieć kanalizacyjną.....	6
3.2.3. Informacje o średniej dobowej ilości ścieków komunalnych powstających na terenie Aglomeracji oraz ich składzie jakościowym.....	8
3.2.4. Informacje o ściekach przemysłowych planowanych do odprowadzenia do zbiorczej sieci kanalizacyjnej na obszarze Aglomeracji.....	12
3.2.5. Równoważna Liczba Mieszkańców Aglomeracji (RLM).....	12
3.3. Charakterystyka oczyszczalni ścieków w Tymbarku.....	13
WYKORZYSTANE MATERIAŁY I OPRACOWANIA.....	15
SPIS TABEL.....	17
SPIS SKRÓTÓW.....	18
SPIS ZAŁĄCZNIKÓW.....	19
ZŁĄCZNIK GRAFICZNY.....	19

## CZĘŚĆ OPISOWA

### 1. WPROWADZENIE

#### 1.1. Przedmiot opracowania

Aglomeracja Tymbark została wyznaczona w Uchwale Nr XXVI/375/16 Sejmiku Województwa Małopolskiego z dnia 29 sierpnia 2016 r. w sprawie wyznaczania aglomeracji Tymbark (Dz. Urz. Woj. Małop. 2016 r., poz. 5067).

Obowiązująca granica aglomeracji Tymbark (PLMPO56) ustalona została w oparciu o liczbę osób korzystających z istniejącego systemu kanalizacji oraz korzystających ze zbiorników bezodpływowych, 2181 (stałych mieszkańców aglomeracji) oraz ładunku zanieczyszczeń pochodzącego z zakładów przemysłowych w ilości odpowiadającej 39 296 RLM, łącznie wyniesie 41485 RLM.

Obecnie w aglomeracji Tymbark znajduje się 22,2 km sieci kanalizacyjnej obsługującej 2 189 mieszkańców. Na budowę sieci kanalizacyjnej, prowadzonej w latach 2007- 2014, przeznaczono środki w wysokości 566 383 zł, pozyskane z programu PROW. Ścieki odprowadzane są do oczyszczalni mechaniczno - biologicznej „Podwisołki” w miejscowości Tymbark o przepustowości 31 m<sup>3</sup>/ dobę. Ponadto ścieki wprowadzane do kanalizacji sanitarnej, odprowadzane są do mechaniczno- biologiczno- chemicznej oczyszczalni ścieków w miejscowości Tymbark przy Zakładzie Tymbark MWS Sp. z o.o. Sp. k. o przepustowości 2857,1 m<sup>3</sup>/ dobę.

Obszar Aglomeracji Tymbark zgodnie z obowiązującą Uchwałą obejmuje część Tymbarku (zgodnie z zamieszczoną mapą).

#### 1.2. Cel i zakres opracowania

Opracowanie niniejszego dokumentu Aktualizacji obszaru granic Aglomeracji Tymbark ma na celu przygotowanie dokumentacji niezbędnej do zweryfikowania wielkości obszaru i granic w celu jej ponownego wyznaczenia.

Na podstawie art. 92 ustawy z dnia 20 lipca 2017 r. Prawo wodne (t.j. Dz. U. 2020 poz. 310) dokonano przeglądu obszaru i granic wyznaczonej i obowiązującej Aglomeracji Tymbark.

W związku ze zmianami dotyczącymi istniejącej aglomeracji Tymbark wynikających z czynników ekonomicznych przebieg zewnętrznych granic aglomeracji Tymbark powinien zostać zweryfikowany

Dlatego też zaistniała konieczność zmiany obszaru aglomeracji, a tym samym zmiany granic aglomeracji Tymbark w celu dostosowania jej do zamierzeń inwestycyjnych.

Aktualizacja ta stanowi propozycję Planu Aglomeracji Tymbark na potrzeby jej ponownego wyznaczenia z uwzględnieniem niezbędnych zmian obszaru i granic aglomeracji.

Omawiana Aglomeracja w nowych granicach znajduje się na terenie województwa małopolskiego w gminie Tymbark i obejmuje dwie miejscowości część Tymbarku oraz część Podłopienia.

Szczegółową charakterystykę Aglomeracji Tymbark w nowych granicach przedstawiono w dalszej części opracowania.

Plan obszaru i granic aglomeracji wyznaczony zostanie zgodnie z definicją aglomeracji zawartą w art. 86 ust. 3 ustawy z dnia 20 lipca 2017 r. Prawo wodne (t.j. Dz. U. 2020 poz. 310). Do sporządzenia koncepcji posłużą również przepisy Rozporządzenia Ministra Gospodarki Morskiej i Żeglugi Śródlądowej z dnia 27 lipca 2016 r. w sprawie sposobu wyznaczania obszarów i granic aglomeracji (Dz. U. 2018 poz. 1586).

Wyznaczanie obszaru i granic aglomeracji sporządzono także w oparciu o:

1. V AKPOŚK (AKAPOŚK 2017) zatwierdzoną przez Radę Ministrów w dniu 31 lipca 2017 r.
2. Dyrektywę Rady 91/271/ EWG z dnia 21 maja 1991 r. dotycząca oczyszczania ścieków komunalnych.
3. „Terminy i definicje w sprawie oczyszczania ścieków komunalnych (91/271/ EWG)”.

4. Mapa drogowa dla aglomeracji ubiegających się o ujęcie w VI aktualizacji Krajowego programu oczyszczania ścieków komunalnych opublikowana przez Państwowe Gospodarstwo Wodne Wody Polskie w lipcu 2019 r.
5. „Wytyczne do wyznaczania, zmiany lub likwidacji obszarów i granic aglomeracji” opracowywane przez Państwowe Gospodarstwo Wodne Wody Polskie w lipcu 2019 r.

Propozycja obszaru i granic aglomeracji obejmuje następujące elementy wyszczególnione poniżej:

1. część opisową zawierającą informacje o:
  - a) wielkości zweryfikowanej RLM stanowiącej sumę RLM pochodzących od stałych mieszkańców aglomeracji. RLM osób czasowo przebywających w aglomeracji oraz RLM pochodzące z przemysłu-  $RLM_{rzecz}$  aglomeracji;
  - b) uzasadnienia określonej RLM aglomeracji;
  - c) lokalizacji i informacji o oczyszczalni ścieków funkcjonującej na terenie Aglomeracji;
  - d) rodzaju oraz przepustowości oczyszczalni ścieków;
  - e) planowanych modernizacjach lub rozbudowie oczyszczalni ścieków;
  - f) informacji o średniej dobowej ilości ścieków komunalnych powstających na terenie planowanej aglomeracji oraz ich składzie jakościowym;
  - g) przemyśle obsługiwany przez istniejącą sieć kanalizacyjną lub planowaną do budowy sieć kanalizacyjną;
  - h) ilości i składzie ścieków przemysłowych odprowadzanych przez zakłady do systemu kanalizacji zbiorczej;
  - i) długości i rodzaju istniejącej sieci kanalizacyjnej oraz długości i rodzaju planowanej do budowy sieci kanalizacyjnej;
  - j) liczbie stałych mieszkańców aglomeracji oraz liczbie osób czasowo przebywających w aglomeracji obecnie obsługiwanych przez istniejącą sieć kanalizacyjną;
  - k) liczbie stałych mieszkańców aglomeracji oraz liczbie osób czasowo przebywających w aglomeracji planowanych do podłączenia do sieci kanalizacyjnej;
  - l) informacji o wskaźnikach koncentracji - wartość wskaźnika długości sieci na terenie Aglomeracji, który określa słuszność i zasadność przeprowadzenia inwestycji;
  - m) ilość ścieków powstających na terenie aglomeracji nieobjętych systemem kanalizacji zbiorczej, gdzie zastosowano systemy indywidualne albo planuje się zastosowanie systemów indywidualnych lub innych rozwiązań zapewniających taki sam poziom ochrony środowiska jak w przypadku systemów kanalizacji zbiorczej;
  - n) strefach ochronnych ujęć wody, zawierających oznaczenie aktów prawa miejscowego lub decyzji ustanawiających te strefy oraz zakazy, nakazy i ograniczenia na tych terenach;
  - o) obszarach ochronnych zbiorników wód śródlądowych zawierające oznaczenie aktów prawa miejscowego lub decyzji ustanawiających te obszary oraz zakazy, nakazy i ograniczenia obowiązujące na tych obszarach;
  - p) formach ochrony przyrody, o których mowa w art. 6 ustawy z dnia 16 kwietnia 2004 roku o ochronie przyrody, zawierające nazwę formy ochrony przyrody oraz tytuł i miejsce ogłoszenia aktu prawnego tworzącego, ustanawiającego albo wyznaczającego formę ochrony przyrody oraz informacje o obszarach mających znaczenie dla Wspólnoty znajdujących się na liście, o której mowa w art. 27 ust. 1 tej ustawy.
2. część graficzną zawierającą:
  - a) oznaczenie granic obszaru aglomeracji - obszaru objętego lub przewidzianego do objęcia zasięgiem systemu kanalizacji zbiorczej na mapie w skali 1 :10 000;
  - b) oznaczenie znajdującej się na terenie aglomeracji oczyszczalni ścieków komunalnych, do której odprowadzane są ścieków komunalne z obszaru aglomeracji (oczyszczalnia ścieków obsługująca obszar aglomeracji);
  - c) oznaczenie granic administracyjnych zgodnie z danymi państwowego rejestru granic i powierzchni jednostek podziałów terytorialnych kraju;

- d) oznaczenie granic sfer ochronnych ujęć wody obejmujących tereny ochrony bezpośredniej i tereny ochrony pośredniej zgodnie z informacjami z systemu informacyjnego gospodarowania wodami;
- e) oznaczenie granic terenów objętych formami ochrony przyrody w rozumieniu ustawy o ochronie przyrody z dnia 16 kwietnia 2004 r. (t.j. Dz.U. 2020 poz. 55) zgodnie z informacjami centralnego rejestru form ochrony przyrody;
- f) określenie skali planu aglomeracji w formie liczbowej i liniowej.

### 1.3. Podstawy Opracowania

Podstawami prawnymi niniejszego opracowania są następujące ustawy wykonawcze:

1. Ustawa z dnia 20 lipca 2017 r. prawo wodne (t.j. Dz. U. 2020 poz. 310);
2. Ustawa z dnia 16 kwietnia 2004 r. o ochronie przyrody (t.j. Dz. U. 2018 poz. 1614);
3. Rozporządzenie Ministra Gospodarki i Żeglugi Śródlądowej z dnia 27 lipca 2018 r. w sprawie sposobu wyznaczania obszarów i granic aglomeracji (Dz. U. 2018 poz. 1586);
4. Uchwała Nr XXVI/371/16 Sejmiku Województwa Małopolskiego z dnia 29 sierpnia 2016r. w sprawie wyznaczania aglomeracji Tymbark- **OBOWIĄZUJĄCA UCHWAŁA WYZNACZAJĄCA AGLOMERACJE** (Dz. Urz. Woj. Mał. z dnia 6 września 2016 r., poz. 5067).

Wyznaczanie obszaru i granic aglomeracji sporządzono także w oparciu o:

6. V AKPOŚK (AKAPOŚK 2017) zatwierdzoną przez Radę Ministrów w dniu 31 lipca 2017 r.
7. Dyrektywę Rady 91/271/ EWG z dnia 21 maja 1991 r. dotyczącą oczyszczania ścieków komunalnych.
8. „Terminy i definicje w sprawie oczyszczania ścieków komunalnych (91/271/ EWG)”.
9. Mapa drogowa dla aglomeracji ubiegających się o ujęcie w VI aktualizacji Krajowego programu oczyszczania ścieków komunalnych opublikowana przez Państwowe Gospodarstwo Wodne Wody Polskie w lipcu 2019 r.
10. „Wytyczne do wyznaczania, zmiany lub likwidacji obszarów i granic aglomeracji” opracowywane przez Państwowe Gospodarstwo Wodne Wody Polskie w lipcu 2019 r.

## 2. CHARAKTERYSTYKA UWARUNKOWAŃ PRZYRODNICZYCH ORAZ WÓD NA TERENIE AGLOMERACJI TYMBARK

### 2.1. Uwarunkowania przyrodnicze na Terenie Gminy Tymbark

Na terenie gminy Tymbark główną formą ochrony przyrody w rozumieniu ustawy o ochronie przyrody jest Południowo-małopolski Obszar Chronionego Krajobrazu, Uchwała Nr XX/274/20 Sejmiku Województwa Małopolskiego z dnia 27 kwietnia 2020 r. (Dz. Urz. Woj. Małop. 2020 r., poz. 3482), ta forma ochrony nie obejmuje terenu aglomeracji.

Obszar Aglomeracji Tymbark w znajduje się w obszarze chronionym przyrodniczo w myśl ustawy o ochronie przyrody, ponieważ obejmuje obszar Natura 2000- PLH120087- Łososina.

### 2.2. Informacje o obszarach ochronnych zbiorników wód śródlądowych na obszarze Aglomeracji Tymbark

Teren Aglomeracji Tymbark znajduje się poza obszarami ochronnych zbiorników wód śródlądowych.

### 2.3. Występowanie stref ochrony ujęć wód podziemnych - Informacje o sferach ochrony ujęć obejmujących tereny ochrony bezpośredniej i tereny ochrony pośredniej na obszarze Aglomeracji Tymbark

W obszarze i granicach Aglomeracji Tymbark nie znajdują się obszary ochronne ujęć wód podziemnych.

### 3. PROPOZYCJA OBSZARU I GRANIC AGLOMERACJI TYMBARK

#### 3.1. Zdefiniowanie planowanego obszaru Aglomeracji

Weryfikacja wielkości oraz obszaru i granic Aglomeracji Tymbark polega na ponownym jej wyznaczeniu w oparciu o aktualne w uwarunkowania i wytyczne prawno- administracyjne.

Niniejszy Plan Aglomeracji Tymbark zakłada wyznaczenie takiego samego obszaru i granic aglomeracji, które zostały przyjęte Uchwałą Nr XXVI/375/16 z dnia 29 sierpnia 2016 r. oraz powiększenie o część miejscowości Podłopień.

#### 3.2. Charakterystyka planowanego obszaru Aglomeracji

##### 3.2.1. Informacje o długości i rodzaju już istniejącej sieci kanalizacyjnej oraz o liczbie stałych mieszkańców i osób czasowo przebywających w aglomeracji obsługiwanych przez sieć kanalizacyjną

Układ sieci kanalizacyjnej funkcjonujący na terenie Aglomeracji

Ścieki z terenu gminy Tymbark kierowane są kolektorem grawitacyjnym, częściowo tłoczony, 2 przepompownie łącznie pompują na ok 200 mb poprzez grunty obrębów ewidencyjnych do oczyszczalni ścieków w Tymbarku.

Łączna długość kolektora grawitacyjnego, częściowo tłoczonego na terenie gminy Tymbark wynosi 22,2 km.

**Tabela 1. Ogólne zestawienie długości i rodzaju istniejącej sieci kanalizacyjnej w granicach Aglomeracji Tymbark (stan na 31.12.2019 r.)**

Długość sieci kanalizacyjnej sanitarnej w aglomeracji		Długość sieci kanalizacyjnej ogólnospławnej w aglomeracji	
ogółem [km]	w tym sieci grawitacyjne [km]	ogółem [km]	w tym sieci grawitacyjne [km]
18,2	15,4	4,0	4,0

Źródło: Urząd Gminy w Tymbarku oraz ZGK w Tymbarku Sp. z o.o.

Zgodnie z definicją zawartą w Rozporządzeniu Ministra Gospodarki Morskiej i Żeglugi Śródlądowej z dnia 27 lipca 2018 r. w sprawie sposobu wyznaczania obszarów i granic aglomeracji (Dz. U. 2018 poz. 1586) za **stałych mieszkańców aglomeracji** rozumie się liczbę osób zameldowanych na obszarze aglomeracji na pobyt stały oraz na pobyt czasowy.

W proponowanym obszarze aglomeracji w analizie stałych mieszkańców aglomeracji uwzględniono liczbę mieszkańców zameldowanych na pobyt stały oraz liczbę osób zameldowanych na pobyt czasowy trwający nieprzerwalnie dłużej niż 3 miesiące.

Liczbę stałych mieszkańców podłączonych do istniejącej się i kanalizacyjnej wskazano w oparciu o analizę ilości mieszkańców zewidencjonowanych w poszczególnych obszarach (na podstawie szczegółowej ewidencji ludności na obszarach skanalizowanych lub wykluczonych z obszaru aglomeracji w zależności od stopnia skanalizowania miejscowości).

Na terenie objętym proponowanym obszarem aglomeracji nie funkcjonują podmioty i obiekty o charakterze turystycznym (które dysponują zarejestrowanymi miejscami noclegowymi), a także obiekty całodobowego przebywania ludzi (obiekty stałego pobytu ludności, np. szpitale).

Ponadto w analizie uwzględniono liczbę ludności zewidencjonowaną na poszczególnych działkach zamieszkałych, znajdujących się w aglomeracji, na których występuje brak kanalizacji (brak podłączenia do sieci istniejącej oraz zabudowania korzystające ze zbiorników bezodpływowych w obszarach nieskanalizowanych) lub korzystających z systemów indywidualnych (przydomowa oczyszczalnia ścieków).



W poniższych tabelach przedstawiono zestawienia liczby ludności korzystającej z sieci kanalizacyjnej, zbiorników bezodpływowych oraz przydomowych oczyszczalni ścieków w granicach Aglomeracji Tymbark.

Bazując na analizie obszarów skanalizowanych w obrębie wymienionych miejscowości oraz w oparciu o szczegółową ewidencję ludności wskazano szacunkową liczbę ludności korzystających z sieci kanalizacyjnej na terenie aglomeracji, a także ilości osób korzystających z indywidualnych rozwiązań gospodarki ściekowej w proponowanym obszarze aglomeracji.

W obszarze aglomeracji ścieki do sieci kanalizacyjnej odprowadzane są nie tylko z gospodarstw domowych. Z sieci zbiorczej korzystają także podmioty gospodarcze (w tym przemysłowe) zlokalizowane na terenie Gminy Tymbark. Wskazanie i omówienie w zakresie ścieków odprowadzanych od ww. podmiotów znajduje się w innym rozdziale opracowania

**Tabela 2. Liczba stałych mieszkańców korzystających z systemu kanalizacji w miejscowościach wchodzących w skład planowanego obszaru aglomeracji Tymbark- Część (stan na 31.12.2019 r.)**

Ogólna liczba stałych mieszkańców*	Liczba stałych mieszkańców wykluczona z granic i obszaru aglomeracji	W obszarze i granicach aglomeracji		
		Liczba stałych mieszkańców* korzystających z systemu kanalizacyjnego	Liczba stałych mieszkańców* obsługiwanych przez tabory asenizacyjne	Liczba stałych mieszkańców* obsługiwanych przez przydomowe oczyszczalnie ścieków
2901	620	2189	56	36

Źródło: Urząd Gminy w Tymbarku

\*liczba stałych mieszkańców jako liczba osób zameldowanych na pobyt stały oraz liczbę osób zameldowanych na pobyt czasowy

Przy uwzględnianiu RLM aglomeracji bierze się również pod uwagę liczbę osób czasowo przebywających w aglomeracji jako liczbę zarejestrowanych miejsc noclegowych w aglomeracji. Na terenie Aglomeracji Tymbark nie zarejestrowano miejsc noclegowych, a gospodarstwa agroturystyczne znajdują się poza obszarem i granicom aglomeracji.

### **3.2.2. Informacje o długości i rodzaju sieci kanalizacyjnej planowanej do budowy oraz o liczbie stałych mieszkańców przebywających w aglomeracji planowanych do podłączenia do istniejącej sieci kanalizacyjnej**

Weryfikując obszar i granice aglomeracji Tymbark z obszaru zweryfikowanej aglomeracji wyłączono zabudowania o charakterze rozproszonym.

Weryfikacja obszaru i granic Aglomeracji Tymbark ma również na celu wyłączenie z obszaru aglomeracji obszary, których skanalizowanie jest nieuzasadnione pod względem technicznym i ekonomicznym.

Weryfikacji poddano miejscowości, na których z uwagi na ukształtowanie terenu wykonanie kanalizacji byłoby technicznie wymagające a co z tym związane generowałoby duże koszty ekonomiczne budowy i eksploatacji. Wynikiem budowy sieci kanalizacyjnej w tych obszarach byłaby kumulacja wysokiej ceny ścieków.

W związku z powyższym z obszaru obowiązującej obecnie Aglomeracji Tymbark wykluczono obszary miejscowości:

- Część Tymbarku;
- Część Podłopienia.

Uzasadnienie wyłączenia miejscowości z obszaru i granic Aglomeracji Tymbark zostało zawarte w rozdziale 4 dokumentu.

Na terenie aglomeracji nie planuje się rozbudowy sieci kanalizacyjnej.

### 3.2.3. Informacje o średniej dobowej ilości ścieków komunalnych powstających na terenie Aglomeracji oraz ich składzie jakościowym

#### Ścieki komunalne odprowadzane do istniejącej zbiorczej sieci kanalizacyjnej

Na terenie aglomeracji do istniejącej zbiorczej sieci kanalizacyjnej odprowadzane są ścieki komunalne, jako mieszanina ścieków bytowych ze ściekami przemysłowymi, a także wodami opadowymi i roztopowymi oraz wodami innymi.

Są to ścieki wytwarzane przez mieszkańców korzystających z istniejącej zbiorczej sieci kanalizacyjnej w obszarze aglomeracji.

Istniejące sieci kanalizacyjne obsługują mieszkańców podłączonych do zbiorczej sieci kanalizacyjnej w obrębie granic Aglomeracji, a także ścieki z podmiotów gospodarczych powstałe w związku z prowadzona przez nie działalnością gospodarczą.

Ścieki odprowadzane są do oczyszczalni w miejscowości Tymbark: do BIOD250 oraz do oczyszczalni Tymbark MWS.

**Tabela 3. Ogólny bilans ścieków powstających w aglomeracji Tymbark w 2019 r.**

wskaźniki	jednostka	Oczyszczalnia Tymbark MWS	BIOD250	razem
<b>Ilość ścieków dopływająca do oczyszczalni siecią kanalizacyjną (bez ścieków opadowych i dowożonych oraz bez wód infiltracyjnych)</b>	[tys.m <sup>3</sup> /rok]	<b>641</b>	<b>5</b>	<b>646</b>
<b>wody infiltracyjne i przypadkowe</b>		<b>0</b>	<b>0</b>	<b>0</b>
<b>ścieki dowożone do oczyszczalni</b>		<b>2,3</b>	<b>0</b>	<b>2,3</b>
<b>łącznie ilość ścieków dopływająca do oczyszczalni siecią kanalizacyjną</b>		<b>643,3</b>	<b>5</b>	<b>648,3</b>

Źródło: wg sprawozdania OS-5 (sprawozdanie z oczyszczalni ścieków ) za rok 2019 sporządzone przez Zakład Gospodarki Komunalnej oraz przez firmę Tymbark-MWS.

#### Ilość ścieków komunalnych powstających na terenie aglomeracji odprowadzana do istniejącej sieci kanalizacyjnej.

Do wyliczenia ilości ścieków komunalnych powstających na terenach aglomeracji nieobjętych systemem kanalizacji zbiorczej wzięto pod uwagę ilość mieszkańców obsługiwanych przez tabor asenizacyjny i przydomowe oczyszczalnie ścieków.

- Liczba osób nieskanalizowanych w granicach aglomeracji Tymbark (obsługiwana tabor asenizacyjnym)- 56 mieszkańców.

- Liczba osób nieskanalizowanych w granicach aglomeracji Tymbark (obsługiwanych przez indywidualne systemy oczyszczania- przydomowe oczyszczalnie ścieków): 36 mieszkańców.

Ilość ścieków oszacowano na podstawie jednostkowej ilości zużytej wody dla obszarów nieskanalizowanych według norm zużycia wody (80 dm<sup>3</sup>/Mk/d) dla mieszkańców niepodłączonych do zbiorczej sieci kanalizacyjnej (według Rozporządzenia Ministra Infrastruktury z dnia 14 stycznia 2002 roku w sprawie określenia przeciętnych norm zużycia wody. (Dz.U.2002 nr 8 poz. 70)).

Biorąc powyższe pod uwagę wyliczono, że szacunkowa ilość ścieków wytworzonych przez mieszkańców obsługiwanych przez tabor asenizacyjny (korzystających ze zbiorników bezodpływowych) w obszarze aglomeracji Tymbark wynosi : 4,5 m<sup>3</sup>/d tj. 1 652m<sup>3</sup>/rok (1,7 dam<sup>3</sup>/rok mieszkańców w granicach Aglomeracji korzystających ze zbiorników bezodpływowych).

Szacunkowa ilość ścieków wytworzonych przez mieszkańców obsługiwanych przez przydomowe oczyszczalnie ścieków w obszarze aglomeracji Tymbark wynosi: 1,9 m<sup>3</sup>/d tj. 708 m<sup>3</sup>/rok (0,7) mieszkańców w granicach Aglomeracji korzystających z przydomowych oczyszczalni ścieków).

**Tabela 4. Ilość ścieków komunalnych powstających na terenach aglomeracji nieobjętych systemem kanalizacji zbiorczej.**

Wskaźnik		Jednostka	Aglomeracja Tymbark
Ilość ścieków komunalnych powstających na terenach aglomeracji nieobjętych systemem kanalizacji zbiorczej			
Korzystających ze zbiorników bezodpływowych	rocznie	[m <sup>3</sup> /rok]	1652
	dobowo	[m <sup>3</sup> /d]	4,5
Korzystających z przydomowych oczyszczalni ścieków	rocznie	[m <sup>3</sup> /rok]	708
	dobowo	[m <sup>3</sup> /d]	1,9

Źródło: wyliczenie.

**Ogólny bilans ilości powstających na terenie Aglomeracji ścieków komunalnych**

Ogólny bilans ilości powstających na terenie Aglomeracji ścieków komunalnych przedstawiono w tabeli.

**Tabela 5. Zestawienie ilości ścieków komunalnych powstających na terenie Aglomeracji Tymbark w 2019 r.**

Wskaźniki	Jednostka	Razem Aglomeracja
Liczba mieszkańców aglomeracji korzystająca ze zbiorczej sieci kanalizacyjnej*	osób	2189
Liczba mieszkańców aglomeracji nie podłączonych do zbiorczej sieci kanalizacyjnej (obsługiwanych przez tabor asenizacyjny) w granicach Aglomeracji	osób	56
Liczba mieszkańców aglomeracji korzystających z indywidualnych systemów oczyszczania ścieków (przydomowe oczyszczanie ścieków) w granicach Aglomeracji**	osób	36
Ilość ścieków dopływająca do oczyszczalni siecią kanalizacyjną (wraz ze ściekami opadowymi oraz bez wód infiltracyjnych) w 2019 r. ***		0
Ilość ścieków dopływająca do oczyszczalni siecią kanalizacyjną (bez ścieków opadowych oraz bez wód infiltracyjnych) w 2019 r. ***	[dam <sup>3</sup> /rok]	646
Szacunkowa ilość ścieków wytworzonych od mieszkańców aglomeracji nie podłączonych do zbiorczej sieci kanalizacyjnych w granicach planowanej Aglomeracji**** (ścieki dowożone do stacji zlewnej od mieszkańców korzystających ze zbiorników bezodpływowych)		1,6
Szacunkowa ilość ścieków wytworzonych od mieszkańców aglomeracji korzystających z indywidualnych systemów oczyszczania ścieków (przydomowych oczyszczalni ścieków)****		0,7
<b>RAZEM bilans ścieków dopływających do oczyszczalni w Tymbarku z terenu planowanej aglomeracji z uwzględnieniem ścieków opadowych i wód infiltracyjnych</b>	[dam <sup>3</sup> /rok]	0

	[m <sup>3</sup> /rok]	0
<b>RAZEM bilans ścieków dopływających do oczyszczalni w Tymbarku z terenu planowanej aglomeracji bez ścieków opadowych i wód infiltracyjnych (średnia dobowa ilość ścieków wytwarzanych na terenie aglomeracji)</b>	[dam <sup>3</sup> /rok]	648,3
	[m <sup>3</sup> /d]	1 776,16

Źródło: wyliczenie własne

\*według danych wyliczonych w rozdziale 3.2.1. na podstawie ewidencji ludności wraz z osobami czasowo przebywającymi w aglomeracji wskazanymi w rozdziale 3.2.1.

\*\*według danych wyliczonych w rozdziale 3.2.1. na podstawie ewidencji ludności

\*\*\*wg sprawozdania OS-5(sprawozdanie z oczyszczalni ścieków) za rok 2019.

\*\*\*\*wyliczenie dla liczby mieszkańców aglomeracji nie podłączonych do zbiorczej sieci kanalizacyjnej w granicach planowanej Aglomeracji.

#### **Jakość ścieków komunalnych powstających na terenie aglomeracji Tymbark**

Jakość ścieków surowych i ścieków oczyszczonych na oczyszczalni ścieków w Tymbarku w 2019 r. przedstawia tabela poniżej na podstawie danych Zakładu Gospodarki Komunalnej w Tymbarku Sp. z o.o. oraz Tymbark- MWS Sp. z o.o. Sp. k. Przedstawione parametry stanowią wartość średnioroczną w 2019 roku.

**Tabela 6. Jakość ścieków surowych i ścieków oczyszczonych na oczyszczalni ścieków odprowadzonych od mieszkańców Gminy Tymbark w 2019 r.**

Lp.	Wskaźnik/jednostka	ścieki surowe		ścieki oczyszczone	
		stężenie	ładunek* [kg/rok]	stężenie	ładunek* [kg/rok]
1.	BZT <sub>5</sub> [mgO <sub>2</sub> /dm <sup>3</sup> ]	395,0	349	8,8	16
2.	ChZTCr[mgO <sub>2</sub> /dm <sup>3</sup> ]	867,3	700	58,0	68
3.	Zawiesina ogólna [mg/dm <sup>3</sup> ]	313,7	220	13,8	45
4.	Azot ogólny [mg N/dm <sup>3</sup> ]	0	0	0	0
5.	Fosfor ogólny [mg P/dm <sup>3</sup> ]	0	0	0	0

Źródło: dane przekazywane przez Zakład Gospodarki Komunalnej w Tymbarku Sp. z o.o.

\*wg sprawozdania OS-5 (sprawozdanie z oczyszczania ścieków) za rok 2019.

**Tabela 7. Jakość ścieków surowych i ścieków oczyszczonych na oczyszczalni ścieków odprowadzonych od mieszkańców Gminy Tymbark w 2019 r.**

Lp.	Wskaźnik/jednostka	ścieki surowe		ścieki oczyszczone	
		stężenie	ładunek* [kg/rok]	stężenie	ładunek* [kg/rok]
1.	BZT <sub>5</sub> [mgO <sub>2</sub> /dm <sup>3</sup> ]	395,0	186 162	6,19	958
2.	ChZTCr[mgO <sub>2</sub> /dm <sup>3</sup> ]	867,3	300 048	58,0	5 244
3.	Zawiesina ogólna [mg/dm <sup>3</sup> ]	313,7	64 296	13,8	3 192
4.	Azot ogólny [mg N/dm <sup>3</sup> ]	74,7	787	14,4	787
5.	Fosfor ogólny [mg P/dm <sup>3</sup> ]	9,5	342	0,9	148

Źródło: dane przekazywane Tymbark- MWS Sp. z o.o. Sp. k.

\*wg sprawozdania OS-5 (sprawozdanie z oczyszczania ścieków) za rok 2019.

**Tabela 8. Jakość ścieków surowych i ścieków oczyszczonych na oczyszczalni ścieków pochodzących z przemysłu w 2019 r.**

Lp.	Wskaźnik/jednostka	ścieki surowe		ścieki oczyszczone	
		stężenie	ładunek* [kg/rok]	stężenie	ładunek* [kg/rok]
1.	BZT <sub>5</sub> [mgO <sub>2</sub> /dm <sup>3</sup> ]	395,0	860 591	6,19	4 427
2.	ChZTCr[mgO <sub>2</sub> /dm <sup>3</sup> ]	867,3	1 387 064	58,0	24 400
3.	Zawiesina ogólna [mg/dm <sup>3</sup> ]	313,7	297 228	13,8	14 756
4.	Azot ogólny [mg N/dm <sup>3</sup> ]	74,7	3 636	14,4	3 636
5.	Fosfor ogólny [mg P/dm <sup>3</sup> ]	9,5	1 581	0,9	685

Źródło: dane przekazywane Tymbark- MWS Sp. z o.o. Sp. k.

\*wg sprawozdania OS-3 (sprawozdanie z oczyszczania ścieków) za rok 2019

### 3.2.4. Informacje o ściekach przemysłowych planowanych do odprowadzenia do zbiorczej sieci kanalizacyjnej na obszarze Aglomeracji

W granicach aglomeracji Tymbark do planowanej sieci kanalizacyjnej nie przewiduje się podłączenia kolejnych podmiotów przemysłowych.

### 3.2.5. Równoważna Liczba Mieszkańców Aglomeracji (RLM)

Zgodnie z definicją określoną w art. 86 ust. 3 ustawy Prawo Wodne jeden równoważny mieszkaniec (1 RLM) określany jako ładunek substancji organicznych biologicznie rozkładalnych wyrażonych jako wskaźnik pięciodobowego biochemicznego zapotrzebowania tlenu (BZT<sub>5</sub>) w ilości 60 g tlenu na dobę. Wartość 1 RLM odpowiada dobowej ilości ścieków odprowadzanych od 1 mieszkańca.

W poniższej tabeli przedstawiono zestawienie RLM dla proponowanej Aglomeracji Tymbark.

**Tabela 9. Zestawienie RLM dla Aglomeracji Tymbark**

	RLM stałych mieszkańców	RLM dla osób czasowo przebywających w aglomeracji	RLM dla ścieków przemysłowych	Razem dla miejscowości lub obszaru
<b>RLM korzystających z istniejącej sieci kanalizacyjnej</b>				
	2189	0	39 296	41 485
<b>RLM korzystających z indywidualnych systemów oczyszczania ścieków (przydomowe oczyszczalnie ścieków oraz zbiorników szczelnych)</b>				
	92	0	0	92
<b>razem dla Aglomeracji</b>	<b>2281</b>	<b>0</b>	<b>39 296</b>	<b>41 577</b>

Źródło: zestawienie według wyliczeń dokumentu

Dla proponowanej Aglomeracji Tymbark objęto systemem kanalizacji 2281 mieszkańców. Na ten moment nie planuje się dodatkowych podpięć.

W wielkości RLM aglomeracji istotne znaczenie mają ścieki pochodzące z przemysłu.

RLM przemysłu wyliczono jako iloraz iloczynu średniodobowej ilości ścieków dopływających z zakładu do kanalizacji i stężenia zanieczyszczeń w ściekach surowych BZT<sub>5</sub> będący ładunkiem ścieków pochodzących od danego podmiotu podzielonym przez 0,06 kg O<sub>2</sub>/dobę (wyliczenia te zawarto w tabelach w rozdziale 3.2.4.).

### Podsumowując:

Dla proponowanej Aglomeracji Tymbark Równoważna Liczba Mieszkańców równa będzie sumie liczby RLM odpowiadającej ilości mieszkańców oraz RLM odpowiadającej ilości ścieków komunalnych pochodzących z przemysłu.

**Wyliczenie RLM dla proponowanej Aglomeracji Tymbark:**

$$RLM_{\text{Aglomeracji}} = RLM_{\text{pochodzące od stałych mieszkańców}} + RLM_{\text{pochodzące od osób czasowo przebywających w aglomeracji}} + RLM_{\text{pochodzące od przemysłu}} = 2\,189 + 92 + 39\,296 = 41\,577 \text{ RLM}$$

W kolejnej tabeli przedstawiono RLM dla analizowanego obszaru wraz z wyliczeniem aktualnego wskaźnika poziomu obsługi systemem kanalizacji zbiorczej dla Aglomeracji Tymbark.

**Tabela 9. Wyliczenie wskaźnika poziomu obsługi systemem kanalizacji zbiorczej na terenie zweryfikowanej Aglomeracji Tymbark na koniec 2019 r.**

obszar	całkowita liczba RLM dla aglomeracji	liczba RLM obsługiwana aktualnie istniejącym systemem kanalizacji zbiorczej	aktualny poziom obsługi zbiorczymi systemami kanalizacji % RLM
<b>Agglomeracja Tymbark</b>	41 577	41 485	99,8%

Źródło: zestawienie według wyliczeń własnych.

### 3.3. Charakterystyka oczyszczalni ścieków w Tymbarku

Oczyszczalnie ścieków w Tymbarku: Tymbark-MWS (ID oczyszczalni wg KPOŚK: PLMP056) oraz BIOD250 (ID oczyszczalni wg KPOŚK: PLMP056) są oczyszczalniami obsługującymi teren Aglomeracji Tymbark. Oczyszczalnia ścieków BIOD250 w Tymbarku to oczyszczalnia mechaniczno - biologiczna, natomiast oczyszczalnia Tymbark-MWS to oczyszczalnia mechaniczno -biologiczno- chemiczna. Oczyszczalnie oczyszczają ścieki doprowadzane systemem grawitacyjnym sieci kanalizacyjnej.

Teren oczyszczalni Tymbark - MWS zlokalizowany jest na dz. ewid. nr 274 – adres obiektu oczyszczalni to Tymbark 156, 34-650 Tymbark. Lokalizację oczyszczalni wskazano na załączniku graficznym.

Współrzędne geograficzne oczyszczalni ścieków:

- x 55,11318 (szerokość geograficzna),
- y 74,51674 (długość geograficzna).

Zgodnie z pozwoleniem wodnoprawnym (decyzja Dyrektora Zarządu Zlewni w Nowym Sączu znak sprawy: KR.ZUZ.3.421.627.2019.TB z dnia 05 listopada 2019 r.– decyzja ważna do dnia 31 października 2023 r. ) oczyszczalnia ścieków posiada pozwolenie wodnoprawne na szczególne korzystanie z wód, polegające na wprowadzeniu oczyszczonych ścieków komunalnych z oczyszczonych ścieków w Tymbarku do wód powierzchniowych – ciekłu rzeki Łososina w km 39+100 istniejącym wylotem brzegowym oczyszczonych ścieków przemysłowych.

Ilość wprowadzanych ścieków określona pozwoleniem wodnoprawnym:

- $Q_{\text{max.s}} = 0,069 \text{ m}^3/\text{s}$ ,
- $Q_{\text{sr/d}} = 2857,1 \text{ m}^3/\text{d}$ ,
- $Q_{\text{max.rocnie}} = 1251410,0 \text{ m}^3/\text{rok}$ .

Ilość RLM określona pozwoleniem wodnoprawnym: 75574

Natomiast oczyszczalnia BIOD250 zlokalizowana jest na dz. ewid. nr 643/13, 34-650 Tymbark. Lokalizację oczyszczalni wskazano na załączniku graficznym.

Współrzędne geograficzne oczyszczalni ścieków:

- x = 551036117 (szerokość geograficzna),
- y = 745158053 (długość geograficzna).

Zgodnie z pozwoleniem wodnoprawnym (decyzja Dyrektora Zarządu Zlewni w Nowym Sączu znak sprawy: KR.ZUZ.3.421.473.2019.TB z dnia 09 października 2019 r.– decyzja ważna do dnia 30 września 2029 r. ) oczyszczalnia ścieków posiada pozwolenie wodnoprawne na szczególne korzystanie z wód, polegające na wprowadzeniu oczyszczonych ścieków komunalnych z oczyszczonych ścieków w Tymbarku do wód powierzchniowych – potoku Słopniczanka w km 0+965 zbiorczym kolektorem kanalizacyjnym zakończonym wylotem do wprowadzającego oczyszczone ścieki na lewym brzegu odbiornika.

Ilość wprowadzanych ścieków określona pozwoleniem wodnoprawnym:

- $Q_{\max.\text{rocznie}} = 11\,315,0 \text{ m}^3/\text{rok}$ .

- $Q_{\max.s} = 0,0008 \text{ m}^3/\text{s}$ ,

- $Q_{\text{sr/d}} = 31,0 \text{ m}^3/\text{d}$ ,

Ilość RLM określona pozwoleniem wodnoprawnym: 180.

#### POPRAWNOŚĆ WYKONANIA CZĘŚCI GRAFICZNEJ.

Lp.	Wyszczególnienie	Nie <sup>1</sup>	Tak <sup>12</sup>	Nie dotyczy <sup>12</sup>
1	2	3	4	5
1	Część graficzna została wykonana na mapie topograficznej w skali 1: 10 000, a w przypadku jej braku - w skali 1:25 000.		x	
2	Oznaczono granice obszaru proponowanej aglomeracji (obszar objęty i przewidziany do objęcia zasięgiem systemu kanalizacji zbiorczej). Granice pokrywają się z zewnętrznymi granicami działek stanowiących najbardziej zewnętrzne części aglomeracji		x	
3	Oznaczono znajdujące się na terenie aglomeracji oczyszczalnie ścieków komunalnych, do których odprowadzane są (bądź odprowadzane będą) ścieki komunalne.		x	
4	Oznaczono granice administracyjne gminy / gmin zgodne z danymi z państwowego rejestru granic.		x	
5	Oznaczono granice stref ochronnych ujęć wody obejmujących tereny ochrony bezpośredniej i tereny ochrony pośredniej.			x
6	Oznaczono granice obszarów ochronnych zbiorników wód śródlądowych.			x
7	Oznaczono granice terenów objętych formami ochrony przyrody w rozumieniu ustawy z dnia 16 kwietnia 2004 r. o ochronie przyrody lub obszarów mających znaczenie dla Wspólnoty, znajdującego się na liście, o której mowa w art. 27 ust. 1 tej ustawy.		x	
8	Określono skalę planu w formie liczbowej i liniowej.		x	

#### SPIS TABEL

Tabela 1. Ogólne zestawienie długości i rodzaju istniejącej sieci kanalizacyjnej w granicach Aglomeracji Tymbark (stan na 31.12.2019 r.).....6

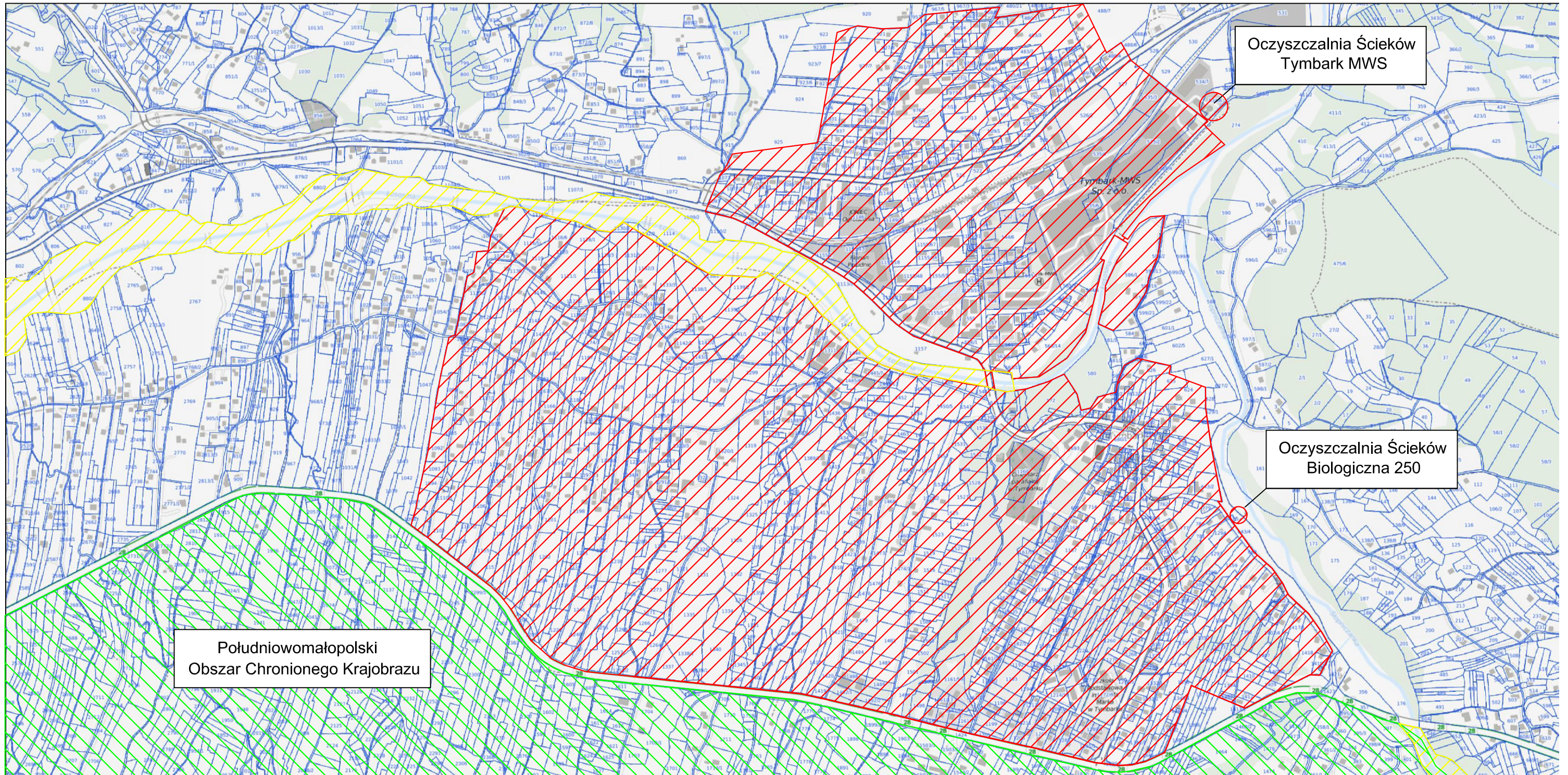
Tabela 2. Liczba stałych mieszkańców korzystających z systemu kanalizacji w miejscowościach wchodzących w skład planowanego obszaru aglomeracji Tymbark- Część (stan na 31.12.2019 r.).....7

Tabela 3. Ogólny bilans ścieków powstających w aglomeracji Tymbark w 2019 r. ....8

#### ZŁĄCZNIK GRAFICZNY

1. Dołączony w formacie A3

<sup>1</sup> Znakiem „X” zaznaczyć właściwą odpowiedź.

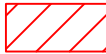




Niniejszy wydruk nie stanowi dokumentu w rozumieniu przepisów prawa  
Wydrukowano w serwisie [www.sip.gison.pl](http://www.sip.gison.pl) dnia r.

### AGLOMERACJA GMINA TYMBARK

SKALA 1:10000

#### OZNACZENIA:

-  OBSZAR AGLOMERACJI
-  OBSZAR NATURA 2000
-  OBSZAR CHRONIONEGO KRAJOBRAZU