



# DZIENNIK URZĘDOWY

## WOJEWÓDZTWA MAŁOPOLSKIEGO

---

Kraków, dnia 29 grudnia 2020 r.

Poz. 8652

### **UCHWAŁA NR XXII/206/20 RADY GMINY SPYTKOWICE**

z dnia 22 grudnia 2020 roku

#### **w sprawie: wyznaczenia aglomeracji Spytkowice**

Na podstawie art. 18 ust. 2 pkt 15 ustawy z dnia 8 marca 1990 r. o samorządzie gminnym (t.j. Dz. U. z 2020 r. poz. 713 z późn. zm.) oraz art. 87 ust. 1 i ust. 4 ustawy z dnia 20 lipca 2017 r. Prawo wodne (t.j. Dz. U. z 2020 r. poz. 310 z późn. zm.)

#### **Rada Gminy Spytkowice uchwala, co następuje:**

§ 1. 1. Wyznacza się aglomerację Spytkowice (powiat wadowicki) o równoważnej liczbie mieszkańców 11064 z jedną oczyszczalnią ścieków w miejscowości Spytkowice.

2. Aglomeracja Spytkowice obejmuje następujące miejscowości na terenie gminy Spytkowice: Bachowice – część, Miejsce, Półwieś – część, Ryczów, Spytkowice - część.

3. Opis aglomeracji stanowi załącznik nr 1 do niniejszej uchwały.

§ 2. Obszar i granice aglomeracji, o której mowa w § 1, są oznaczone na mapie w skali 1 : 10 000, z wyłączeniem cieków i zbiorników wodnych, stanowiącej załącznik nr 2 do uchwały.

§ 3. Wykonanie uchwały powierza się Wójtowi Gminy Spytkowice.

§ 4. Niniejsza uchwała była poprzedzona uchwałą VI/79/15 Sejmiku Województwa Małopolskiego z dnia 23 lutego 2015 roku w sprawie wyznaczenia aglomeracji Spytkowice (ogłoszonej w Dzienniku Urzędowym Województwa Małopolskiego w dniu 10 marca 2015 r., poz. 1327), która traci moc z dniem wejścia w życie niniejszej uchwały zgodnie z art. 565 ust. 2 ustawy Prawo wodne z dnia 20 lipca 2017 r. (t.j. Dz. U. z 2020 r. poz. 310 z późn. zm.).

§ 5. Imienny wykaz głosowania Radnych nad niniejszą uchwałą stanowi do niej załącznik.

§ 6. Uchwała wchodzi w życie po upływie 14 dni od dnia ogłoszenia w Dzienniku Urzędowym Województwa Małopolskiego.

Przewodniczący Rady

**mgr inż. Jerzy Piórowski**

Załącznik Nr 1 do uchwały Nr XXII/206/20  
Rady Gminy Spytkowice  
z dnia 22 grudnia 2020 r.

Ustawa z dnia 20 lipca 2017 r. – Prawo wodne (tj. Dz. U. z 2020 r. poz. 310 z późn. zm.) w art. 92 nałożyła na Wójta Gminy Spytkowice obowiązek dokonania co 2 lata przeglądu obszarów i granic aglomeracji wyznaczonych na podstawie art. 87 ust. 1 ww. ustawy, z uwzględnieniem kryterium ich utworzenia, o którym mowa w art. 86 ust. 1 oraz zaistniałych zmian równoważnej liczby mieszkańców w aglomeracji i w razie potrzeby poinformowania Rady Gminy Spytkowice o konieczności zmiany obszarów i granic aglomeracji lub konieczności jej likwidacji.

Rada Gminy Spytkowice wyznacza granice i obszar aglomeracji w drodze uchwały, po uprzednim uzgodnieniu projektu uchwały przygotowanej przez Wójta Gminy Spytkowice z właściwym dla gminy Zarządem Zlewni PWG Wody Polskie, a w zakresie obszarów objętych przynajmniej jedną formą ochrony przyrody, o której mowa w art. 6 ustawy z dnia 16 kwietnia 2004 r. o ochronie przyrody (t.j. Dz. U. z 2020 r. poz. 55 z późn. zm), lub obszarów mających znaczenie dla Wspólnoty znajdujących się na liście, o której mowa w art. 27 ust. 1 tej ustawy – z właściwym Regionalnym Dyrektorem Ochrony Środowiska. Wójt Gminy Spytkowice dokonał stosowanych uzgodnień z Państwowym Gospodarstwem Wodnym Wody Polskie Zarząd Zlewni w Krakowie (pismo znak: KR.ZZŚ.2.417.47.2020.WM z dnia 8 grudnia 2020 r.) oraz Regionalnym Dyrektorem Ochrony Środowiska w Krakowie (pismo znak: ZS.400.2.60.2020.ZW z dnia 4 grudnia 2020r.).

Zgodnie z definicją zawartą w art. 86 ust. 3 pkt 1 ustawy z dnia 20 lipca 2017 r. Prawo wodne, aglomeracja oznacza teren, na którym zaludnienie lub działalność gospodarcza są wystarczająco skoncentrowane, aby ścieki komunalne były zbierane i przekazywane do oczyszczalni ścieków komunalnych albo do końcowego punktu zrzutu tych ścieków.

W celu realizacji zadań Rzeczypospolitej Polskiej w zakresie wyposażenia aglomeracji w system kanalizacji zbiorczej i oczyszczalni ścieków komunalnych, wynikających z Traktatu Akcesyjnego Polski do Unii Europejskiej, w części dotyczącej dyrektywy 91/271/EWG w sprawie oczyszczania ścieków komunalnych, został sporządzony przez Ministra Środowiska, zgodnie z ustawą Prawo wodne, „Krajowy Program Oczyszczania Ścieków Komunalnych”, dotyczący planów inwestycyjnych w dziedzinie gospodarki wodno

-ściekowej. Program ten został zatwierdzony przez Radę Ministrów w dniu 16 grudnia 2003 r. i zawiera wykaz aglomeracji oraz niezbędnych przedsięwzięć w zakresie budowy, rozbudowy i/lub modernizacji zbiorczych sieci kanalizacyjnych. Natomiast ostatnia, obowiązująca aktualizacja Krajowego Programu Oczyszczania Ścieków Komunalnych została zatwierdzona przez Radę Ministrów w dniu 31.07.2017 r.

Zasady i sposób wyznaczenia aglomeracji zostały określone w Rozporządzeniu Ministra Gospodarki Morskiej i Żeglugi Śródlądowej z dnia 27 lipca 2018 r. w sprawie sposobu wyznaczania obszarów i granic aglomeracji (Dz. U. poz. 1586). Istniejąca aglomeracja Spytkowice została wyznaczona przez Sejmik Województwa Małopolskiego uchwałą VI/79/15 z dnia 23 lutego 2015 roku w sprawie wyznaczenia aglomeracji Spytkowice (ogłoszonej w Dzienniku Urzędowym Województwa Małopolskiego w dniu 10 marca 2015 r., poz. 1327). Równoważna liczba mieszkańców aglomeracji wynosi obecnie 10 106, a aglomeracja obejmuje pięć miejscowości gminy Spytkowice: Bachowice – część, Miejsce, Półwieś – część, Ryczów, Spytkowice - część z oczyszczalnią ścieków zlokalizowaną w miejscowości Spytkowice. Mając na uwadze realizację postanowień Krajowego Programu Oczyszczania Ścieków Komunalnych oraz osiągnięcie wskaźnika koncentracji na minimalnym poziomie 120 osób nowo podłączonych na 1 km sieci kanalizacyjnej, Wójt Gminy Spytkowice dokonał przeglądu obszaru i granic aglomeracji oraz weryfikacji przyjętych pierwotnie rozwiązań w kontekście uchwały w sprawie wyznaczenia aglomeracji Spytkowice, jak i obowiązujących wytycznych umożliwiających finansowanie zadań w ramach KPOŚK.

Inwestycje rozbudowy, przebudowy i modernizacji Oczyszczalni ścieków oraz budowy sieci kanalizacji sanitarnej ujęte zostały w następujących dokumentach strategicznych Gminy Spytkowice:

1. Plan Odnowy Miejscowości: Spytkowice, Bachowice, Ryczów, Miejsce, Półwieś, Lipowa - Uchwała nr XVIII/120/16 Rady Gminy Spytkowice z dnia 5 maja 2016 roku.
2. Strategia Rozwoju Gminy Spytkowice na lata 2017-2026 - Uchwała nr XXXVII/296/18 Rady Gminy Spytkowice z dnia 28 lutego 2018 roku.

3. Wieloletni Plan Rozwoju i Modernizacji Urzędzeń Wodociągowych i Urzędzeń Kanalizacyjnych Gminnego Zakładu Usług Wodnych w Spytkowicach na lata 2018-2021 - Uchwała nr XXXVII/308/18 Rady Gminy Spytkowice z dnia 28 lutego 2018 roku.

4. Program Ochrony Środowiska dla Gminy Spytkowice na lata 2018-2021 z uwzględnieniem perspektywy na lata 2022-2025 - Uchwała nr XL/355/18 Rady Gminy Spytkowice z dnia 27 czerwca 2018 roku.

5. Studium Uwarunkowań i Kierunków Zagospodarowania Przestrzennego Gminy Spytkowice - Uchwała nr V/38/19 Rady Gminy Spytkowice z dnia 10 kwietnia 2019 roku.

6. Wieloletnia Prognoza Finansowa Gminy Spytkowice - Uchwała nr XIX/172/20 Rady Gminy Spytkowice z dnia 12 sierpnia 2020 roku.

W konsekwencji przeprowadzonej analizy, przy wykorzystaniu miejscowych planów zagospodarowania przestrzennego gminy, studium uwarunkowań i kierunków zagospodarowania przestrzennego oraz wieloletniego planu rozwoju i modernizacji urzędzeń wodociągowych i kanalizacyjnych został opracowany nowy projekt aglomeracji Spytkowice.

Tym samym, na podstawie w/w dokumentów strategicznych oraz na podstawie będących w posiadaniu Gminy Spytkowice pozwoleń na budowę oraz koncepcji wraz z kosztorysami jak również na podstawie projektów będących w trakcie opracowania, Wójt Gminy Spytkowice przeprowadził analizy opłacalności ekonomicznej pierwotnie zaplanowanej budowy sieci kanalizacyjnej na tym obszarze gminy. W konsekwencji Wójt realizuje w wydzielonych etapach kompleksowy projekt rozwiązania gospodarki ściekowej na terenie Gminy Spytkowice poprzez rozbudowę, przebudowę i modernizację oczyszczalni ścieków w Spytkowicach, budowę sieci kanalizacji sanitarnej w miejscowościach: Spytkowice, Miejsce, Bachowice, Ryczów i Półwieś oraz likwidację oczyszczalni ścieków w Bachowicach. Powyższa analiza wykazała więc na obecnym etapie konieczność drobnych korekt planu aglomeracji Spytkowice, poprzez dostosowanie do danych rzeczywistych, w szczególności ilości mieszkańców zamieszkujących (lub mających zamieszkać) obszar aglomeracji. Nie dokonano natomiast korekty granic aglomeracji, pozostawiając ją w niniejszej uchwale w dotychczasowym kształcie.

Na terenie aglomeracji możliwe jest spełnienie wymaganego wskaźnika koncentracji 120 osób/ 1 km sieci lub ewentualnie wskaźnika 90 osób / 1 km sieci dopuszczonego do zastosowania w przypadkach ściśle określonych w § 3 ust. 5 rozporządzenia w sprawie sposobu wyznaczania obszarów i granic aglomeracji.

W nowym kształcie na terenie aglomeracji Spytkowice istnieje mechaniczno - biologiczna oczyszczalnia ścieków w Spytkowicach typu „ecolo-chief” (o przepustowości średniej  $Q_{\text{sr.d.}}=300 \text{ m}^3/\text{d}$  oraz  $\text{RLM} = 2400$ ). Średniodobowa ilość ścieków powstająca obecnie na terenie aglomeracji wynosi około  $300 \text{ m}^3/\text{d}$ , uśredniony skład tych ścieków przedstawia się następująco:  $\text{BZT}_5= 497 \text{ mgO}_2/\text{l}$ ;  $\text{ChZT}= 1215 \text{ mgO}_2/\text{l}$ ; zawiesina ogólna=  $403 \text{ mg/l}$ ; azot =  $117 \text{ mg/l}$ ; fosfor =  $11 \text{ mg/l}$ . Oczyszczalnia nie przyjmuje ścieków pochodzących z przemysłu. Ponadto oczyszczalnia ścieków w Spytkowicach spełnia wymogi poziomu najwyższych dopuszczalnych wartości substancji zanieczyszczających albo minimalny procent redukcji substancji zanieczyszczających dla ścieków z oczyszczalni ścieków bytowych i ścieków komunalnych wprowadzanych do wód lub do ziemi, określonych w Załączniku nr 2 do *Rozporządzenia Ministra Gospodarki Morskiej i Żeglugi Śródlądowej z dnia 12 lipca 2019 r. w sprawie substancji szczególnie szkodliwych dla środowiska wodnego oraz warunków, jakie należy spełnić przy wprowadzaniu do wód lub do ziemi ścieków, a także przy odprowadzaniu wód opadowych lub roztopowych do wód lub do urzędzeń wodnych (Dz. U. poz. 1311)* dla oczyszczalni o wielkości od 2 000 – 9 999 RLM (uśredniony skład ścieków oczyszczonych przedstawia się następująco:  $\text{BZT}_5= 15 \text{ mgO}_2/\text{l}$ ;  $\text{ChZT}= 91 \text{ mgO}_2/\text{l}$ ; zawiesina ogólna=  $22 \text{ mg/l}$ ; azot =  $13 \text{ mg/l}$ ; fosfor =  $1 \text{ mg/l}$ ). Oczyszczalnia pracuje jednak w zakresie swoich możliwości i nie jest możliwe przyjęcie większej ilości ścieków. W związku z powyższym w celu zwiększenia przepustowości oczyszczalni ścieków w Spytkowicach, planuje się przeprowadzenie budowy, rozbudowy i przebudowy, w ramach, których oczyszczalnia będzie w stanie oczyścić ścieki komunalne w ilości  $Q_{\text{sr.d.}} = 1300 \text{ m}^3/\text{d}$  ( $\text{RLM} = 11 064$ ). Środki niezbędne na rozbudowę oczyszczalni ścieków w wysokości około 26,2 mln zł planowane są do pozyskania w latach 2020-2027 m.in. ze środków Wojewódzkiego Funduszu Ochrony Środowiska i Gospodarki Wodnej, Narodowego Funduszu Ochrony Środowiska i Gospodarki Wodnej

oraz zewnętrznych środków unijnych.

Planowany termin zakończenia realizacji inwestycji jest przewidziany na rok 2027. Na terenie aglomeracji wybudowano dotychczas 31 km sieci kanalizacji sanitarnej (w aglomeracji nie ma sieci kanalizacyjnych ogólnospławnych), z której korzysta 2604 stałych mieszkańców aglomeracji. Na istniejącą sieć kanalizacyjną poniesiono nakłady finansowe, które pochodziły z budżetu Gminy Spytkowice, Wojewódzkiego Funduszu Ochrony Środowiska i Gospodarki Wodnej oraz zewnętrznych funduszy unijnych. W celu prawidłowego rozwiązania gospodarki ściekowej Gmina Spytkowice w obrębie aglomeracji planuje budowę około 70 km zbiorczej sieci kanalizacyjnej, do której zostanie podłączonych 8400 stałych mieszkańców aglomeracji o szacunkowej ilości ścieków 756 m<sup>3</sup>/dobę (nie przewidziano na tym obszarze podłączenia osób czasowo przebywających na terenie aglomeracji oraz zakładów przemysłowych). Z uwagi na to, że oczyszczalnia ścieków Spytkowice ze względu na niską zdolność przerobową przyjmuje ścieki w granicach swojej przepustowości, pozostała ilość powstających ścieków wywożona jest taborem asenizacyjnym na inne oczyszczalnie spełniające wymagane przepisami prawa warunki poza teren aglomeracji przez przewoźników posiadających stosowne zezwolenia.

Ścieki dostarczane są do:

1. „Oczyszczalnia” sp. z o.o. z siedzibą w Podolszu, ul. Ekologiczna 1, 32 - 640 Zator;
2. Wadowickie Przedsiębiorstwo Wodociągów i Kanalizacji Spółka z o.o. w Wadowicach, ul. Młyńska 110, 34 - 100 Wadowice,
3. Zakład Wodociągów i Kanalizacji Spółka z o.o., ul. Batorego 68, 34 - 120 Andrychów,
4. Zakład Gospodarki Komunalnej w Czernichowie, 32 - 070 Czernichów 2 (oczyszczalnia w Wołowicach),
5. Rejonowe Przedsiębiorstwo Wodociągów i Kanalizacji Sp. z o.o. z siedzibą w Chrzanowie, ul. Jagiellońska 8, Oczyszczalnia Ścieków w Chrzanowie ul. Powstańców Styczniowych,
6. Miejsko-Przemysłowa Oczyszczalnia Ścieków Sp. z o.o., ul. Nadwiślańska 46, 32 - 600 Oświęcim.

Założono parametry ścieków surowych pochodzących od mieszkańców planowanych do podłączenia do zbiorczej sieci kanalizacji sanitarnej na następującym poziomie: BZT<sub>5</sub>= 497 mgO<sub>2</sub>/l; ChZT= 1215 mgO<sub>2</sub>/l; zawiesina ogólna= 403 mg/l; azot = 117 mg/l; fosfor = 11 mg/l. Środki w wysokości około 65,

7 mln zł niezbędne na planowane inwestycje rozbudowy, przebudowy i modernizacji oczyszczalni ścieków w Spytkowicach oraz budowy sieci kanalizacji sanitarnej finansowane będą ze środków Wojewódzkiego Funduszu Ochrony Środowiska i Gospodarki Wodnej, Narodowego Funduszu Ochrony Środowiska i Gospodarki Wodnej, zewnętrznych środków unijnych oraz będą pochodzić również z budżetu gminy. Planowany termin zakończenia realizacji inwestycji jest przewidziany na rok 2027. Realizowana obecnie dokumentacja projektowa rozwiązania gospodarki ściekowej na terenie Gminy Spytkowice poprzez rozbudowę, przebudowę i modernizację oczyszczalni ścieków w Spytkowicach, budowę sieci kanalizacji sanitarnej w miejscowościach: Spytkowice, Miejsce, Bachowice, Ryczów i Półwieś oraz likwidację oczyszczalni ścieków w Bachowicach finansowana jest z środków własnych gminy Spytkowice. Z powyższych danych wynika, że aglomeracja Spytkowice będzie spełniać warunek wskaźnika długości sieci (minimum 120 mieszkańców na 1 km sieci kanalizacyjnej), obliczonego jako stosunek przewidywanej do obsługi przez system kanalizacji zbiorczej liczby mieszkańców aglomeracji (8400 osób) oraz niezbędnej do realizacji długości sieci kanalizacyjnej, łącznie z kolektorami doprowadzającymi ścieki do oczyszczalni (70 km). W przypadku aglomeracji Spytkowice jest on równy 120 mieszkańców na 1 km sieci kanalizacyjnej przewidywanej do wybudowania. Na terenie projektowanej aglomeracji Spytkowice nie znajdują się strefy ochronne ujęć wody oraz obszary ochronne zbiorników wód śródlądowych. Na terenie aglomeracji znajdują

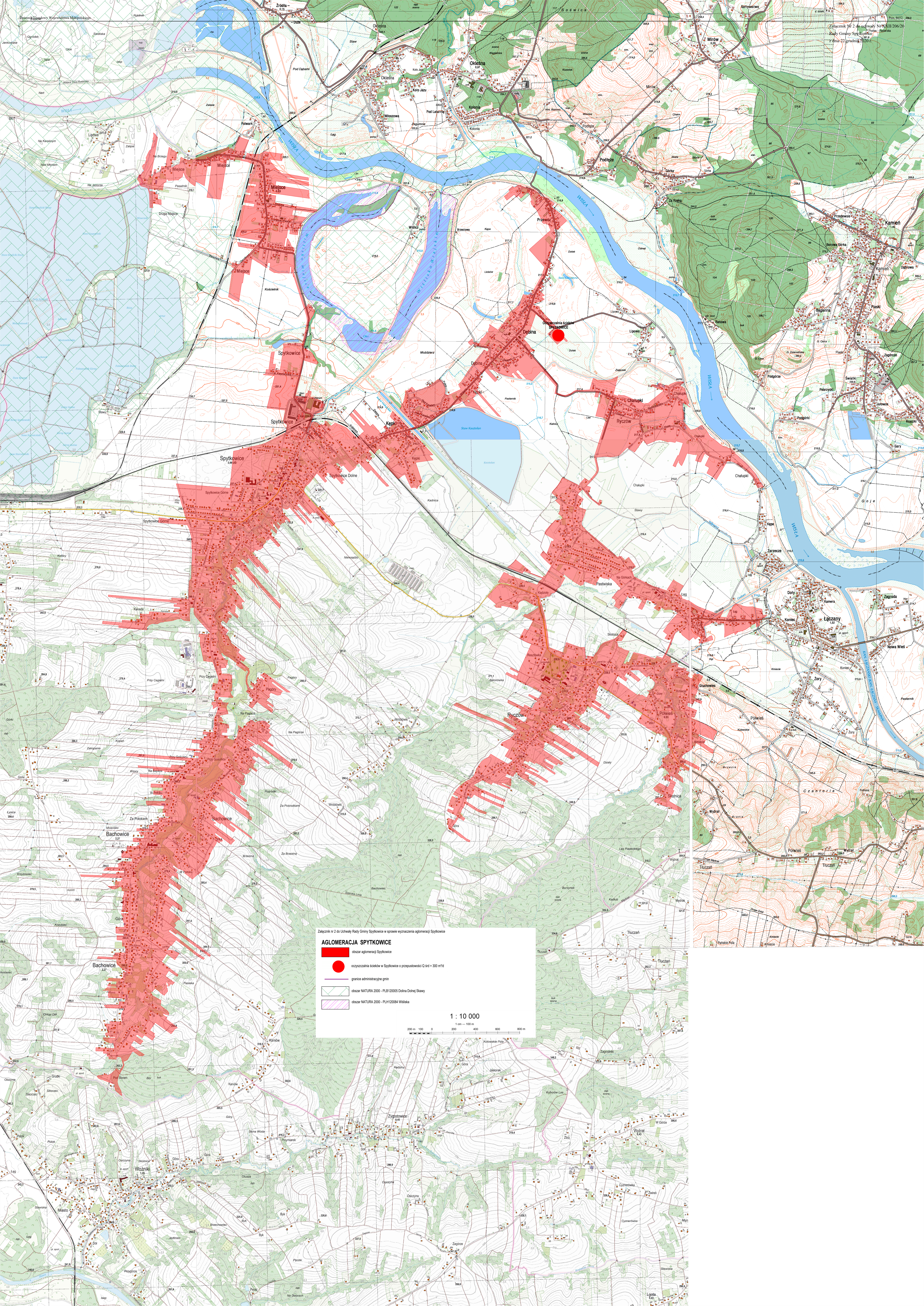
się natomiast liczne pomniki przyrody, a ponadto aglomeracja graniczy z obszarem Natura 2000 PLB 120005 Dolina Dolnej Skawy i Obszarem Natura 2000 PLH 120084 Wiślicka. Na terenie aglomeracji nie stwierdzono również występowania form ochrony przyrody, o których mowa w art. 6 ustawy

*z dnia 16 kwietnia 2004 r. o ochronie przyrody (t.j. Dz. U. z 2020 r. poz. 55 z późn. zm.).* Równoważna liczba mieszkańców aglomeracji Spytkowice w wyniku przeprowadzonej weryfikacji granic ustalona została w oparciu o liczbę osób korzystających z istniejącego systemu kanalizacji (2604 stałych mieszkańców aglomeracji), liczbę osób korzystającą z przydomowych oczyszczalni ścieków (60 stałych mieszkańców aglomeracji) oraz liczbę rzeczywistych mieszkańców przewidzianych do włączenia

do sieci (8400 stałych mieszkańców aglomeracji) i łącznie wyniesie 11064 RLM. Nie przewiduje się włączenia do systemu zakładów przemysłowych. Obszar aglomeracji obejmuje pełne działki ewidencyjne gruntów, zaś granice aglomeracji pokrywają się z zewnętrznymi granicami działek stanowiących najbardziej zewnętrzne części obszaru aglomeracji z wyłączeniem dróg i cieków w przypadku których konieczne było nie objęcie całych działek. Za wyjątkiem wspomnianych działek drogowych i cieków w przypadku występowania długich działek nie dokonywano tzw. obcięcia działek ewidencyjnych. Wobec powyższego należy uznać za uzasadnione zmianę uchwały VI/79/15 Sejmiku Województwa Małopolskiego z dnia 23 lutego 2015 roku w sprawie wyznaczenia aglomeracji Spytkowice (ogłoszonej w Dzienniku Urzędowym Województwa Małopolskiego w dniu 10 marca 2015 r., poz. 1327) i wyznaczenie nowej aglomeracji Spytkowice uwzględniając przy tym wymogi *Rozporządzenia Ministra Gospodarki Morskiej i Żeglugi Śródlądowej z dnia 27 lipca 2018 r. w sprawie sposobu wyznaczania obszarów i granic aglomeracji (Dz. U. poz. 1586)* oraz *Ustawy z dnia 20 lipca 2017 r. – Prawo wodne (t. j. Dz. U. z 2020 r. poz. 310 z późn. zm.)*.

Przewodniczący Rady

**mgr inż. Jerzy Piórowski**



Załącznik nr 2 do Uchwały Rady Gminy Spytokowice w sprawie wyznaczenia aglomeracji Spytokowice

**AGLOMERACJA SPYTKOWICE**

- obszar aglomeracji Spytokowice
- oczyszczalnia ścieków w Spytokowie o przepustowości Q śr = 300 m<sup>3</sup>/d
- granice administracyjne gmin
- obszar NATURA 2000 - PLB120005 Dolina Dolnej Skawy
- obszar NATURA 2000 - PLH120084 Wisła

1 : 10 000

0 200 m 100 0 200 400 600 800 m