



DZIENNIK URZĘDOWY

WOJEWÓDZTWA MAŁOPOLSKIEGO

Kraków, dnia 28 grudnia 2020 r.

Poz. 8600

UCHWAŁA NR XXXV/218/2020 RADY GMINY KLUCZE

z dnia 18 grudnia 2020 roku

w sprawie wyznaczenia obszaru i granic aglomeracji Klucze

Na podstawie 18 ust. 2 pkt 15 ustawy z dnia 8 marca 1990 roku o samorządzie gminnym (t.j. Dz. U. z 2020 r. poz. 713 z póź. zm.) oraz art. 87 ust. 1 i 4 w związku z art. 565 ust. 2 ustawy z dnia 20 lipca 2017 roku Prawo wodne (t.j. Dz.U. z 2020 r. poz. 310 z póź. zm.), po uzgodnieniu z Wodami Polskimi - Dyrektorem Zarządu Zlewni w Katowicach oraz Regionalnym Dyrektorem Ochrony Środowiska w Krakowie

Rada Gminy Klucze uchwala, co następuje:

§ 1. Wyznacza się aglomerację Klucze o równoważnej liczbie mieszkańców 6700, obejmującą miejscowość Klucze oraz Jaroszowiec w gminie Klucze, z oczyszczalnią ścieków zlokalizowaną w miejscowości Klucze Osada 3, o przepustowości $Q_{sr.d} = 3645 \text{ m}^3/\text{d}$.

§ 2. Obszar i granice aglomeracji, o której mowa w § 1, są oznaczone na mapie w skali 1: 10 000, stanowiącej załącznik nr 2 do niniejszej uchwały. Granica aglomeracji przebiega wzdłuż zewnętrznych granic działek ewidencyjnych, zabudowanych albo przeznaczonych pod zabudowę, skanalizowanych albo przewidzianych do skanalizowania, zgodnie z § 3 ust.2 rozporządzenia Ministra Gospodarki Morskiej i Żeglugi Śródlądowej z dnia 27 lipca 2018 r. w sprawie sposobu wyznaczania obszarów i granic aglomeracji (Dz.U. z 2018r. poz.1586).

§ 3. Część opisowa aglomeracji, o której mowa w § 1, stanowi załącznik nr 1 do niniejszej uchwały.

§ 4. Wykonanie uchwały powierza się Wójtowi Gminy Klucze.

§ 5. Uchwała wchodzi w życie po upływie 14 dni od dnia ogłoszenia w Dzienniku Urzędowym Województwa Małopolskiego

Przewodniczący Rady Gminy Klucze

mgr Bogusław Paś

Wykonawca:



ul. Siewierska 57
42-480 POREBA
tel. +48 696 468 559;
e-mail: geoekoma@op.pl
www.geoekoma.pl

Zamawiający:



Urząd Gminy Klucze

ul. Partyzantów 1
32-310 Klucze

Przedmiot opracowania:

**PLAN AGLOMERACJI
KLUCZE – CZĘŚĆ OPISOWA
POWIAT OLKUSKI, WOJEWÓDZTWO MAŁOPOLSKIE**

**ZAŁĄCZNIK NR 1 DO UCHWAŁY NR XXXV/218/2020 RADY GMINY
KLUCZE Z DNIA 18.12.2020R.**

KLUCZE

DATA

Październik 2020 r.

Spis treści

1	<i>Podstawa opracowania</i>	3
2	<i>Dotychczasowa aglomeracja</i>	3
3	<i>Informacje o planowanej aglomeracji</i>	3
3.1	<i>Istniejąca sieć kanalizacyjna</i>	3
3.2	<i>Sieć, na której wykonanie zostały pozyskane środki finansowe</i>	4
3.3	<i>Informacje na temat długości i rodzaju planowanej do wykonania sieci kanalizacyjnej</i>	4
3.4	<i>Wskaźnik koncentracji</i>	5
4	<i>Gospodarka ściekowa</i>	5
4.1	<i>Oczyszczalnia ścieków</i>	5
4.2	<i>Informacje o zakładach, których podłączenie do systemu kanalizacji zbiorczej jest planowane</i>	7
4.3	<i>Informacje o indywidualnych systemach oczyszczania ścieków i obszarach nie objętych systemem kanalizacji zbiorczej</i>	7
5	<i>Uzasadnienie określonej dla aglomeracji równoważnej liczby mieszkańców</i>	7
6	<i>Informacje o strefach ochronnych ujęć wody obejmujących tereny ochrony bezpośredniej i tereny ochrony pośredniej zawierającą oznaczenie aktu prawa miejscowego lub decyzji ustanawiających te strefy oraz zakazy, nakazy i ograniczenia obowiązujące na tych terenach.</i>	8
7	<i>Informacje o obszarach ochronnych zbiorników wód śródlądowych zawierającą oznaczenie aktu prawa miejscowego ustanawiającego te obszary oraz zakazy, nakazy i ograniczenia obowiązujące na tych obszarach</i>	8
8	<i>Informacje o formach ochrony przyrody zawierającą nazwę formy ochrony przyrody oraz wskazanie aktu prawnego uznającego określony obszar za formę ochrony przyrody.</i>	8
9	<i>Część graficzna planu aglomeracji</i>	13

1 PODSTAWA OPRACOWANIA

Plan Aglomeracji Klucze, w rozumieniu art. 87 ust. 1 i ust. 4 ustawy z dnia 20 lipca 2017 r. Prawo wodne (tekst jednolity Dz. U2020 r., poz. 310) opracowano zgodnie z rozporządzeniem Ministra Środowiska Rozporządzeniem Ministra Gospodarki Morskiej i Żeglugi Śródlądowej z dnia 27 lipca 2018r. (Dz. U. z 2018 poz. 1586) w sprawie sposobu wyznaczania obszarów i granic aglomeracji oraz wytycznymi do wyznaczania, zmiany lub likwidacji obszarów i granic aglomeracji Państwowego Gospodarstwa Wodnego Wody Polskie.

Podstawę wyznaczania obszaru i granic Aglomeracji Klucze stanowią:

1. Studium uwarunkowań i kierunków zagospodarowania przestrzennego Gminy Klucze, przyjęte Uchwałą Nr XXII/142/2016 Rady Gminy w Kluczach z dnia 23 czerwca 2016 r.
2. Miejskowy Plan Zagospodarowania Przestrzennego przyjęty Uchwałą Nr XLIII/290/05 Rady Gminy Klucze z dnia 4 kwietnia 2005 r. w sprawie miejscowego planu zagospodarowania przestrzennego Gminy Klucze w granicach administracyjnych gminy.
3. Program Ochrony Środowiska dla Gminy Klucze na lata 2019-2022 z perspektywą na lata 2023-2026, przyjęty uchwałą XIX/128/2019 z 23.12.2019.
4. Strategia Rozwoju Gminy Klucze Na Lata 2014-2022.
5. Aglomeracja Klucze przyjęta Uchwałą Nr LIII/838/14 Sejmiku Województwa Małopolskiego z dnia 1 lipca 2014 roku w sprawie zmiany uchwały Nr XXXIV/526/09 z dnia 3 lipca 2009 r. w sprawie wyznaczenia aglomeracji Klucze.

2 DOTYCHCZASOWA AGLOMERACJA

Uchwałą Nr LIII/838/14 Sejmiku Województwa Małopolskiego z dnia 1 lipca 2014 roku w sprawie zmiany uchwały Nr XXXIV/526/09 z dnia 3 lipca 2009 r. w sprawie wyznaczenia aglomeracji Klucze, wyznaczono aglomerację Klucze o równoważnej liczbie mieszkańców 6972 z oczyszczalnią ścieków w miejscowości Klucze. Aglomeracja o id PLMP030 obejmuje następujące miejscowości w gminie Klucze: Klucze, Jaroszwiec. Wskaźnik koncentracji wynosi 122 mieszkańców na 1km sieci. RLM aglomeracji zgodnie z obowiązującą uchwałą wynosi 6 972. Ścieki kierowane są do oczyszczalni Velvet Care Sp. z o.o. (id PLMP0300).

3 INFORMACJE O PLANOWANEJ AGLOMERACJI

3.1 Istniejąca sieć kanalizacyjna

Tabela 1. Sieć istniejąca

Lp.	Kanalizacja istniejąca	Długość [km]	Liczba osób korzystających z istniejącej kanalizacji			Przemysł [RLM]
			Mieszkańcy	Osoby czasowo przebywające na terenie aglomeracji	Sumaryczna liczba osób [kol 4 + kol 5]	
1	2	3	4	5	6	7
1	Sanitarna grawitacyjna	18,2	4983	51	5036	532
3	Ogólnospławna	2,8				
Razem		21,0	4983	51	5036	532

Liczba mieszkańców w granicach aglomeracji została określona na podstawie danych z ewidencji mieszkańców Urzędu Gminy Klucze z wyłączeniem osób korzystających z przydomowych oczyszczalni ścieków oraz szamb i wynosi ona 4983. Liczba osób czasowo

przebywających określono na podstawie zarejestrowanych miejsc noclegowych na terenie aglomeracji i wynosi ona 51.

Równoważna liczba mieszkańców w odniesieniu do mieszkańców i osób czasowo przebywających na terenie aglomeracji korzystających z istniejącej kanalizacji wynosi 5036 RLM.

Równoważna liczba stałych mieszkańców korzystających ze zbiorników bezodpływowych wynosi 934 oraz liczba stałych mieszkańców korzystających z przydomowych oczyszczalni ścieków w granicach RLM wynosi 200. Z systemów tych nie korzystają osoby czasowo przebywające na terenie aglomeracji.

Największym zakładem przemysłowym korzystającym z istniejącej sieci kanalizacyjnej jest Zakład papierniczy Velvet CARE Sp. z o.o., odprowadzający ścieki do wewnątrzzakładowego systemu kanalizacji, a dalej bezpośrednio na własną oczyszczalnię, która jednocześnie obsługuje aglomerację Klucze. W miejscowości Jaroszewiec zlokalizowana jest Huta Szkła Jaroszewiec Sp. z o.o. Łącznie równoważna liczba mieszkańców, wyliczona z ładunku zanieczyszczeń w ściekach z przemysłu, odprowadzanych do zbiorczej sieci kanalizacyjnej w Aglomeracji Klucze wynosi 532.

RLM przemysłu obliczono na podstawie ładunku ścieków przemysłowych odprowadzanych do kanalizacji zbiorczej. RLM wyraża wielokrotność ładunku zanieczyszczeń w ściekach odprowadzanych z obiektów przemysłowych i usługowych w stosunku do jednostkowego ładunku zanieczyszczeń w ściekach z gospodarstw domowych, odprowadzanych od jednego mieszkańca/dobę. RLM przemysłu dla aglomeracji Klucze wynosi 532.

Stopień skanalizowania planowanej aglomeracji Klucze wynosi 83,1%, po zrealizowaniu przyłączy do sieci kanalizacyjnej, na której wykonanie zostały środki finansowe stopień ten będzie wynosił 87,6%. W związku z planowaną budową kanalizacji, która zostanie zakończona w roku 2027 – stopień skanalizowania planowanej aglomeracji wyniesie 100%.

Pozostała ludność w planowanej aglomeracji nieobsługiwana przez zbiorczy system kanalizacyjny korzystać będzie z indywidualnych systemów tj.: przydomowe oczyszczalnie ścieków, szczelne zbiorniki bezodpływowe, zapewniających ten sam poziom ochrony środowiska. Ścieki ze szczelnych zbiorników bezodpływowych dostarczane będą taborem asenizacyjnym do oczyszczalni ścieków komunalnych w Olkuszu.

Obszar i granice aglomeracji wyznaczono na mapie w skali 1:10 000, stanowiącej załącznik do uchwały Rady Gminy Klucze. Obszar przedstawiony na mapie obejmuje system istniejącej i projektowanej sieci kanalizacji sanitarnej na terenie ww. aglomeracji. Granica aglomeracji zgodnie z §3 ust.2 rozporządzenia Ministra Gospodarki Morskiej i Żeglugi Śródlądowej z dnia 27 lipca 2018r. w sprawie sposobu wyznaczania obszarów i granic aglomeracji – Dz.U. z 2018r. poz.1586, została wyznaczona wzdłuż zewnętrznych granic skanalizowanych lub przewidzianych do skanalizowania ewidencyjnych działek budowlanych.

3.2 Sieć, na której wykonanie zostały pozyskane środki finansowe

W roku 2020 zrealizowano w ramach projektu Osi Priorytetowej 5 Ochrona Środowiska RPO Woj. Małopolskiego na lata 2014-2020 zadanie pn. „Budowa sieci kanalizacji sanitarnej wraz z przebudową sieci wodociągowej na terenie miejscowości Klucze”. Wykonano 1,402 km sieci kanalizacyjnej. Do sieci kanalizacyjnej zostanie podłączonych 75 budynków, co przekłada się na 300 stałych mieszkańców. Przyłącza zostaną zrealizowane w ulicach: Miodowa, Gołębia, Krótka, Łączna, Kręta, Szkolna, Pocztowa. Równoważna liczba mieszkańców planowanych do podłączenia wynosi 300.

3.3 Informacje na temat długości i rodzaju planowanej do wykonania sieci kanalizacyjnej

Do roku 2027 planowane jest wykonanie 6,59 km sieci kanalizacyjnej. Sieć ta będzie realizowana w ramach zadań: Budowa kanalizacji sanitarnej wraz z przebudową sieci

wodociągowej w miejscowości Klucze (ul. Podgórna, Górna, Środkowa, Pustynna); Budowa kanalizacji sanitarnej wraz z przebudową sieci wodociągowej w ul. Bolesławskiej w miejscowości Klucze; Budowa systemu kanalizacyjnego na terenie Osady – Klucze.

Do planowanej kanalizacji zostanie przyłączonych 834 stałych mieszkańców.

3.4 Wskaźnik koncentracji

Wskaźnik koncentracji dla planowanej do wykonania sieci kanalizacyjnej będzie wynosił 126 mieszkańców na 1km sieci i spełnia wymogi minimalnego wskaźnika koncentracji wynoszącego 120 mieszkańców na 1km sieci.

Zatem wskaźnik koncentracji po zrealizowaniu planowanej do wykonania sieci kanalizacyjnej w aglomeracji Klucze będzie wynosił 213 osób na 1km sieci.

4 GOSPODARKA ŚCIEKOWA

4.1 Oczyszczalnia ścieków

Nazwa oczyszczalni ścieków: Velvet Care Sp. zo.o.

Lokalizacja oczyszczalni ścieków (adres): Velvet Care Sp. z o.o. Klucze - Osada 3, 32-310Klucze

Dane kontaktowe (telefon, e-mail, fax): Tomasz Madura, tel. 32 7587119, tomasz.madura@velvetcare.pl

Pozwolenie wodnoprawne na odprowadzanie ścieków z oczyszczalni do środowiska: SR-4.7322.156.2015.WM z dnia 29.02.2016 wydane przez Marszałka Województwa Małopolskiego, ze zmianą: SR-4.7322.1.159.2017.WM z dnia 14.10.2017, pozwolenie wodnoprawne ważne jest do 28.02.2026.

Przepustowość oczyszczalni – zgodnie z pozwoleniem wodnoprawnym:

Średnia [m³/d]: 3645 m³/d

Maksymalna godzinowa [max/h] – 280 m³/d

Maksymalna roczna [m³/rok]: 1 330 425 m³/r

Projektowa wydajność oczyszczalni ścieków [RLM]: 6972 RLM

Ilość ścieków dostarczanych do oczyszczalni ścieków:

Ścieki dopływające siecią kanalizacyjną: 433,99 m³/d - 158,405 tys. m³/r.

W tym:

1. ścieki komunalne: 318,53 m³/d – 116,263 tys. m³/r.
2. ścieki przemysłowe: 64,48 m³/d – 23,537 tys. m³/r
3. ścieki sklasyfikowane jako inne cele: 64,48 m³/d – 50,97 tys. m³/r – 18,605 tys. m³/r

Ilość ścieków oczyszczonych odprowadzonych z oczyszczalni do odbiornika w ciągu roku sprawozdawczego w m³/rok: 884,77tys.m³/r

(różnica w ilości odprowadzonych ścieków wynika z faktu, że jest to oczyszczalnia przemysłowa zakładu papierniczego Velvet Care Sp. z o.o., oczyszczane są w większości ścieki przemysłowe).

Wartości wskaźników zanieczyszczeń ścieków komunalnych dopływających do oczyszczalni		
Wskaźnik	Wartość (średnioroczna z pomiarów)	Uwagi
1	2	
BZT ₅ [mgO ₂ /l]	495	
ChZT _{Cr} [mgO ₂ /l]	1073	
Zawiesina ogólna [mg/l]	719,17	
Fosfor ogólny [mgP/l]	---	
Azot ogólny [mgN/l]	---	

Wartości wskaźników zanieczyszczeń ścieków produkcyjnych dopływających do oczyszczalni		
Wskaźnik	Wartość (średnioroczna z pomiarów)	Uwagi
1	2	
BZT ₅ [mgO ₂ /l]	403,32	
ChZT _{Cr} [mgO ₂ /l]	1058,72	
Zawiesina ogólna [mg/l]	611,25	
Fosfor ogólny [mgP/l]	---	
Azot ogólny [mgN/l]	---	

Średnie roczne stężenia zanieczyszczeń w ściekach oczyszczonych z oczyszczalni		
Wskaźnik	Wartość redukcji biogenów ¹	Wartość (średnioroczna z pomiarów)
1		3
BZT ₅ [mgO ₂ /l]	nie dotyczy	6,08
ChZT _{Cr} [mgO ₂ /l]		41,82
Zawiesina ogólna [mg/l]		5,96
Fosfor ogólny [mgP/l]	---	8,58
Azot ogólny [mgN/l]	---	1,15

Odbiornik ścieków oczyszczonych zgodnie z pozwoleniem wodnoprawnym: ścieki są odprowadzane do rzeki Biała Przemsza

Typ oczyszczalni ścieków ²	
B - oczyszczalnia biologiczna bez usuwania biogenów, spełniająca standardy odprowadzanych ścieków	X
Non B - oczyszczalnia biologiczna bez usuwania biogenów, oczyszczalnia biologiczna niespełniająca standardów odprowadzanych ścieków	
PUB1 - oczyszczalnia biologiczna z podwyższonym usuwaniem związków azotu (N), fosforu (P) spełniająca standardy odprowadzanych ścieków dla aglomeracji ≥ 100 000 RLM	
non PUB1 - oczyszczalnia jw. niespełniająca standardów odprowadzanych ścieków w zakresie usuwania N i/lub P	
PUB2 - oczyszczalnia biologiczna z podwyższonym usuwaniem związków azotu (N), fosforu (P) spełniająca standardy odprowadzanych ścieków dla aglomeracji < 100 000 RLM	
non PUB2 - oczyszczalnia jw. niespełniająca standardów odprowadzanych ścieków w zakresie usuwania N i/lub P	
Podstawowe informacje na temat zamierzeń inwestycyjnych z zakresu budowy, rozbudowy lub modernizacji oczyszczalni: Brak	

¹ Dla oczyszczalni w aglomeracji < 10000, w pozwoleniu wodnoprawnym nie narzucono konieczności badania azotu i fosforu

4.2 Informacje o zakładach, których podłączenie do systemu kanalizacji zbiorczej jest planowane

Nie przewiduje się podłączenia do systemu kanalizacji zbiorczej żadnych dodatkowych zakładów przemysłowych odprowadzających ścieki produkcyjne do sieci kanalizacyjnej.

4.3 Informacje o indywidualnych systemach oczyszczania ścieków i obszarach nie objętych systemem kanalizacji zbiorczej

Na terenie aglomeracji Klucze zlokalizowanych jest 40 przydomowych oczyszczalni ścieków, co przekłada się na około 200 osób objętych indywidualnym systemem oczyszczania ścieków.

Ścieki z pozostałych gospodarstw domowych nieobjętych siecią kanalizacji sanitarnej są odprowadzane do zbiorników bezodpływowych (szamb), a następnie odbierane przez firmy posiadające właściwe zezwolenia i odwożone na oczyszczalnię ścieków komunalnych w Olkuszu.

Ilość ścieków wytworzonych w aglomeracji Klucze i dostarczanych taborem asenizacyjnym do oczyszczalni ścieków wynosi: 4082,95 m³/r (11,19 m³/d).

W planowanej aglomeracji liczba zainstalowanych zbiorników bezodpływowych (szamb) wynosi 303. Liczba osób korzystających ze zbiorników bezodpływowych (szamb) wynosi 934. Po podłączeniu do nowo wykonanej sieci kanalizacyjnej zostanie podłączonych 75 budynków, w związku z tym ilość czynnych zbiorników bezodpływowych (szamb) zmniejszy się do 228 szt., a liczba mieszkańców z nich korzystających do 634 osób.

W związku z planowanymi zadaniami polegającymi na rozbudowie sieci kanalizacyjnej w roku 2027 w rejonach ulic: ul. Podgórna, Górna, Środkowa, Pustynna, Bolesławiecka, Osada-Klucze ilość czynnych zbiorników bezodpływowych oraz przydomowych oczyszczalni ścieków zmniejszy się do 0.

5 Uzasadnienie określonej dla aglomeracji równoważnej liczby mieszkańców

Wyszczególnienie:	RLM
Liczba stałych mieszkańców korzystających z istniejącej sieci kanalizacyjnej	4983
Liczba stałych mieszkańców, planowanych do przyłączenia do sieci kanalizacyjnej na której wykonanie środki finansowe zostały pozyskane	300
Liczba osób czasowo przebywających w aglomeracji korzystających z sieci kanalizacyjnej	51
Liczba osób czasowo przebywających planowanych do przyłączenia do projektowanej sieci kanalizacyjnej oraz do sieci kanalizacyjnej, na której wykonanie środki finansowe zostały pozyskane	0
Równoważna Liczba Mieszkańców wynikająca z dobowego ładunku ścieków odprowadzanych przez zakłady przemysłowe i usługowe korzystające z istniejącej sieci kanalizacyjnej	532
Liczba stałych mieszkańców przebywających na terenie aglomeracji, korzystających z indywidualnych systemów oczyszczania ścieków komunalnych (przydomowe oczyszczalnie ścieków, zbiorniki bezodpływowe), nie planowanych do podłączenia do sieci na której wykonanie środki finansowe zostały pozyskane, a planowanych do przyłączenia do projektowanej sieci kanalizacyjnej określona na podstawie rejestrów prowadzonych przez gminę	834

Liczba osób czasowo przebywających na terenie aglomeracji, korzystających z indywidualnych systemów oczyszczania ścieków komunalnych (przydomowe oczyszczalnie ścieków, zbiorniki bezodpływowe), nie planowanych do podłączenia na której wykonanie środki finansowe zostały pozyskane, a planowanych do przyłączenia do projektowanej sieci kanalizacyjnej określona na podstawie rejestrów prowadzonych przez gminę	0
Równoważna Liczba Mieszkańców RLM (suma)	6700

6 Informacje o strefach ochronnych ujęć wody obejmujących tereny ochrony bezpośredniej i tereny ochrony pośredniej zawierającą oznaczenie aktu prawa miejscowego lub decyzji ustanawiających te strefy oraz zakazy, nakazy i ograniczenia obowiązujące na tych terenach.

W granicach projektowanej aglomeracji zlokalizowane jest ujęcie wody S-6 eksploatowane przez SAINT – GOBAIN GLASS POLSKA Sp. z o.o. Oddział w Jaroszowcu ul. Kolejowa 1 na potrzeby socjalno – bytowe i produkcyjne zakładu, spółek wydzielonych z jego struktur i podmiotów objętych zasięgiem zasilania w wodę. Rok budowy: S-6 1981 r. Zasoby eksploatacyjne maksymalne: 29,85 m³/h. Pozwolenie wodnoprawne: WS.6341.36.2012 z dnia 16.11.2012r. wydane przez Starostę powiatu olkuskiego. Ustanowiona jest strefa ochrony bezpośredniej dla studni S-6 o powierzchni 100m² (kwadrat 10m x 10m).

Pozwolenie wodnoprawne w strefie ochrony bezpośredniej ujęcia nakazuje:

1. Odprowadzanie wody opadowej w sposób uniemożliwiający dostawanie się wody opadowej do urządzeń służących do poboru wody;
2. Zagospodarowanie terenu zielenią;
3. Odprowadzenie poza granicę terenu ochrony bezpośredniej ścieków z urządzeń sanitarnych, przeznaczonych do użytku osób zatrudnionych przy obsłudze urządzeń do poboru wody;
4. Ograniczenia do niezbędnych potrzeb przebywania do osób niezatrudnionych przy obsłudze urządzeń służących do poboru wody.

7 Informacje o obszarach ochronnych zbiorników wód śródlądowych zawierającą oznaczenie aktu prawa miejscowego ustanawiającego te obszary oraz zakazy, nakazy i ograniczenia obowiązujące na tych obszarach

Brak.

8 Informacje o formach ochrony przyrody zawierającą nazwę formy ochrony przyrody oraz wskazanie aktu prawnego uznającego określony obszar za formę ochrony przyrody.

W granicach planowanej aglomeracji zlokalizowany jest Park Krajobrazowy Orlich Gniazd wraz z otuliną.

Park Krajobrazowy Orlich Gniazd	
Data utworzenia	1980-06-20
Powierzchnia [ha]	60 807,20
Powierzchnia otuliny [ha]	58 751,90
Opis granicy lub położenia otuliny	Zgodnie z rozporządzeniem nr 15/98 Wojewody Częstochowskiego z dnia 22 czerwca 1998 r. otulina parku w województwie śląskim (częstochowskim) wynosi 400 km ² . Na terenie województwa małopolskiego otulina Parku obejmuje obszar 18751,9 ha, położony w części gmin: Bolesław, Klucze, Olkusz, Sułoszowa, Trzyciąż i Wolbrom. Opis granic Parku i otuliny określa załącznik Nr 1 do rozporządzenia.
Województwo	małopolskie, śląskie
Powiaty	Żarki, Zawiercie, Łazy, Ogrodzieniec, Janów, Żarnowiec, Trzyciąż, Klucze, Włodowice, Pilica, Częstochowa, Olsztyn, Wolbrom, Niegowa, Dąbrowa Górnicza, Poczesna, Olkusz, Kroczyce, Mstów
Dane aktu prawnego o wyznaczeniu	Uchwała nr III/11/80 Woj. Rady Narodowej w Katowicach z 20 czerwca 1980r. w sprawie utworzenia Zespołu Jurajskich Parków Krajobrazowych w granicach województwa katowickiego
	Uchwała Nr XVI/70/82 Wojewódzkiej Rady Narodowej w Częstochowie z dnia 17 czerwca 1982 r. w sprawie utworzenia Zespołu Jurajskich Parków Krajobrazowych w granicach województwa częstochowskiego
	Uchwała Nr 65 Rady Narodowej M. Krakowa z 02.12.1981 r. (Dz. U. R.N.M.K. z 31.12.1981 r. Nr 14 poz.76)
Dane pozostałych aktów prawnych	Rozporządzenie 17/95 Wojewody Katowickiego z 1 lutego 1995 r. w sprawie ochrony krajobrazu jurajskiego na terenie województwa katowickiego
	Rozporządzenie nr 15/98 Wojewody Częstochowskiego z dnia 22 czerwca 1998 roku w sprawie ochrony Zespołu Jurajskich Parków Krajobrazowych w województwie częstochowskim.
	Rozporządzenie Nr 81/05 Wojewody Małopolskiego z dnia 29 grudnia 2005 r. w sprawie Parku Krajobrazowego Orlich Gniazd.
	Rozporządzenie Nr 18/06 Wojewody Śląskiego z dnia 18 kwietnia 2006r. w sprawie Parku Krajobrazowego Orlich Gniazd.
	Rozporządzenie Nr 13/07 Wojewody Śląskiego z dnia 29 marca 2007 r.
	Rozporządzenie Nr 12/08 Wojewody Małopolskiego z dnia 2 kwietnia 2008 r. zmieniające rozporządzenie w sprawie Parku Krajobrazowego Orlich Gniazd.
Plan ochrony	Uchwała Nr IV/48/2/2014 Sejmiku Województwa Śląskiego z dnia 10 marca 2014 r. w sprawie ustanowienia planu ochrony Parku Krajobrazowego „Orlich Gniazd”.

W granicach planowanej aglomeracji zlokalizowane są następujące pomniki przyrody.

Lp.	Data ustanowienia	Rodzaj tworu	Opis pomnika	Tekstowy opis granic	Dane aktu prawnego o ustanowieniu
1	2004-05-08	skałka	skałki zbudowane z wapieni marglistych w formie skalnej ściany o wys. 5-10m złożonej z wielu równoległych brył o szer. ok. 10m	Skałka, Góra Szczypy - przy ul. Bogucińskiej	Rozporządzenie Nr 7 Wojewody Małopolskiego z dnia 13.04.2004 roku w sprawie uznania za pomniki przyrody oraz uchylecia uznania za pomniki przyrody na terenie województwa małopolskiego
2	2004-05-08	skałka	zespół dwóch skał wapiennych w formie muru skalnego o dł. 70m	Skałka, Góra Piecki - przy ul. Poległych	Rozporządzenie Nr 7 Wojewody Małopolskiego z dnia 13.04.2004 roku w sprawie uznania za pomniki przyrody oraz uchylecia uznania za pomniki przyrody na terenie województwa małopolskiego
3	2004-05-08	skałka	pole skałkowe o dł. ok. 70m, wysokość skał wapiennych sięga 3m	Góra Maśnica - przy ul. Jurajskiej	Rozporządzenie Nr 7 Wojewody Małopolskiego z dnia 13.04.2004 roku w sprawie uznania za pomniki przyrody oraz uchylecia uznania za pomniki przyrody na terenie województwa małopolskiego

Na terenie aglomeracji nie występują inne formy ochrony przyrody.

Od zachodu do granic planowanej aglomeracji przylega obszar Natura 2000 PLH120014 Pustynia Błędowska, od północy obszar Natura 2000 PLH PLH120006 Jaroszowiec.

Natura 2000 PLH120014 Pustynia Błędowska	
Data utworzenia	2008-02-05
Kod obszaru	PLH120014
Powierzchnia [ha]	1 963,90
Rodzaj ochrony	dyrektywa siedliskowa
Województwo	małopolskie, śląskie
Powiaty	olkuski, Dąbrowa Górnicza
gminy	Dąbrowa Górnicza (miejska), Klucze (wiejska)
Dane aktu prawnego o wyznaczeniu	DECYZJA KOMISJI z dnia 13 listopada 2007 r. przyjmująca, na mocy dyrektywy Rady 92/43/EWG, pierwszy zaktualizowany wykaz terenów mających znaczenie dla Wspólnoty, składających się na kontynentalny region biogeograficzny (notyfikowana jako dokument C(2007)5043)(2008/25/WE)
Plan zadań ochronnych	Zarządzenie Regionalnego Dyrektora Ochrony Środowiska w Krakowie i Regionalnego Dyrektora Ochrony Środowiska w Katowicach z dnia 31 lipca 2014 r. w sprawie ustanowienia planu zadań ochronnych dla obszaru Natura 2000 Pustynia Błędowska PLH120014 (Dz. Urz. Woj. Małopolskiego z dnia 4 sierpnia 2014 r., poz. 4258).

Natura 2000 PLH120006Jaroszowiec	
Data utworzenia	2008-02-05
Kod obszaru	PLH120006
Powierzchnia [ha]	584,81
Rodzaj ochrony	dyrektywa siedliskowa
Województwo	małopolskie
Powiaty	olkuski
gminy	Olkusz (miejsko-wiejska), Klucze (wiejska)
Dane aktu prawnego o wyznaczeniu	DECYZJA KOMISJI z dnia 13 listopada 2007 r. przyjmująca, na mocy dyrektywy Rady 92/43/EWG, pierwszy zaktualizowany wykaz terenów mających znaczenie dla Wspólnoty, składających się na kontynentalny region biogeograficzny (notyfikowana jako dokument C(2007)5043)(2008/25/WE)
Plan zadań ochronnych	Zarządzenie Regionalnego Dyrektora Ochrony Środowiska w Krakowie z dnia 27 maja 2015 roku w sprawie ustanowienia planu zadań ochronnych dla obszaru Natura 2000 Jaroszowiec PLH120006 (Dz. Urz. Woj. Małopolskiego z dnia 28 maja 2015 r., poz. 3289) Zarządzenie Regionalnego Dyrektora Ochrony Środowiska w Krakowie z dnia 2 sierpnia 2016 roku zmieniające zarządzenie w sprawie ustanowienia planu zadań ochronnych dla obszaru Natura 2000 Jaroszowiec PLH120006 (Dz. Urz. Woj. Małopolskiego z dnia 3 sierpnia 2016 r., poz. 4638)

Na terenie gminy Klucze poza planowanymi granicami RLM znajdują się następujące formy ochrony przyrody:

Obszary Natura 2000:

Natura 2000 Ostoja Środkowojurajska.	
Data utworzenia	2009-03-06
Kod obszaru	PLH240009
Powierzchnia [ha]	5 767,55
Rodzaj ochrony	dyrektywa siedliskowa
Województwo	małopolskie
Powiaty	Olkuski, zawierciański
gminy	Łazy (miejsko-wiejska), Wolbrom (miejsko-wiejska), Ogrodzieniec (miejsko-wiejska), Klucze (wiejska), Pilica (miejsko-wiejska)
Dane aktu prawnego o wyznaczeniu	DECYZJA KOMISJI z dnia 12 grudnia 2008 r. przyjmująca na mocy dyrektywy Rady 92/43/EWG drugi zaktualizowany wykaz terenów mających znaczenie dla Wspólnoty składających się na kontynentalny region biogeograficzny (notyfikowana jako dokument nr C(2008) 8039)(2009/93/WE)
Plan zadań ochronnych	Regionalny Dyrektor Ochrony Środowiska przystąpił do sporządzania projektu planu zadań ochronnych.

Pomniki przyrody:

Lp.	Data ustanowienia	Rodzaj tworu	Opis pomnika	Gatunek drzewa	Tekstowy opis granic	Dane aktu prawnego o ustanowieniu
1	2002-01-31	drzewo	drzewo o wysokości 30 m i pierśnicy 110 cm	Buk pospolity (Buk zwyczajny) - Fagussylvatica	Pod Pożogami	Rozporządzenie Nr 14/02 Wojewody Małopolskiego z dnia 31.01.2002 roku w sprawie pomników przyrody na terenie województwa małopolskiego
2	2002-01-31	drzewo	drzewo o wysokości 29 m i pierśnicy 153 cm	Buk pospolity (Buk zwyczajny) - Fagussylvatica	Pod Pożogami	Rozporządzenie Nr 14/02 Wojewody Małopolskiego z dnia 31.01.2002 roku w sprawie pomników przyrody na terenie województwa małopolskiego
3	2002-01-31	drzewo	drzewo o wysokości 12 m i pierśnicy 127 cm	Lipa szerokolistna - Tiliaplattyphyllos	Rodaki, ul. Wiejska 17	Rozporządzenie Nr 14/02 Wojewody Małopolskiego z dnia 31.01.2002 roku w sprawie pomników przyrody na terenie województwa małopolskiego
4	2004-05-08	drzewo	drzewo o wysokości 32 m i pierśnicy 93 cm	Buk pospolity (Buk zwyczajny) - Fagussylvatica	Nad Kopalnią, Leśnictwo Golczowice, oddz. 121H	Rozporządzenie Nr 7 Wojewody Małopolskiego z dnia 13.04.2004 roku w sprawie uznania za pomniki przyrody oraz uchylenia uznania za pomniki przyrody na terenie województwa małopolskiego
5	2004-05-08	skałka	składa się z baszt, wieżyczek i tuniczek skalnych otaczających środkową część muru, ukształtowanego w formie równoległościennych bloków		Nad Kopalnią, Leśnictwo Golczowice, oddz. 121h, 121j	Rozporządzenie Nr 7 Wojewody Małopolskiego z dnia 13.04.2004 roku w sprawie uznania za pomniki przyrody oraz uchylenia uznania za pomniki przyrody na terenie województwa małopolskiego
6	2004-05-08	skałka	pole skałkowe o dł. ok. 70m, wysokość skał wapiennych sięga 3m		Góra Maśnica - przy ul. Jurajskiej	Rozporządzenie Nr 7 Wojewody Małopolskiego z dnia 13.04.2004 roku w sprawie uznania za pomniki przyrody oraz uchylenia uznania za pomniki przyrody na terenie województwa małopolskiego

Użytek ekologiczny:

Użytek ekologiczny Pustynia Błędowska	
Data utworzenia	1995-07-25
Rodzaj użytku	siedlisko przyrodnicze i stanowisko rzadkich lub chronionych gatunków
Powierzchnia [ha]	515,8665
Opis celów ochrony	Zachowanie pozostałości po największym w Polsce obszarze wydm śródlądowych wraz z murawami napiaskowymi, interesującymi formami morfologicznymi oraz rzadkimi i chronionymi gatunkami flory i fauny
Województwo	małopolskie
Powiaty	olkuski
gminy	Klucze
Dane aktu prawnego o ustanowieniu	Rozporządzenie Nr 100/95 Wojewody Katowickiego z dnia 24.07.1995 r. w sprawie wprowadzenia ochrony indywidualnej w drodze uznania za użytek ekologiczny pola deflacyjnego w gminie Klucze. Uchwała Nr LIV/302/2014 Rady Gminy Klucze z dn. 18.07.2014r. w sprawie użytku ekologicznego "Pustynia Błędowska"

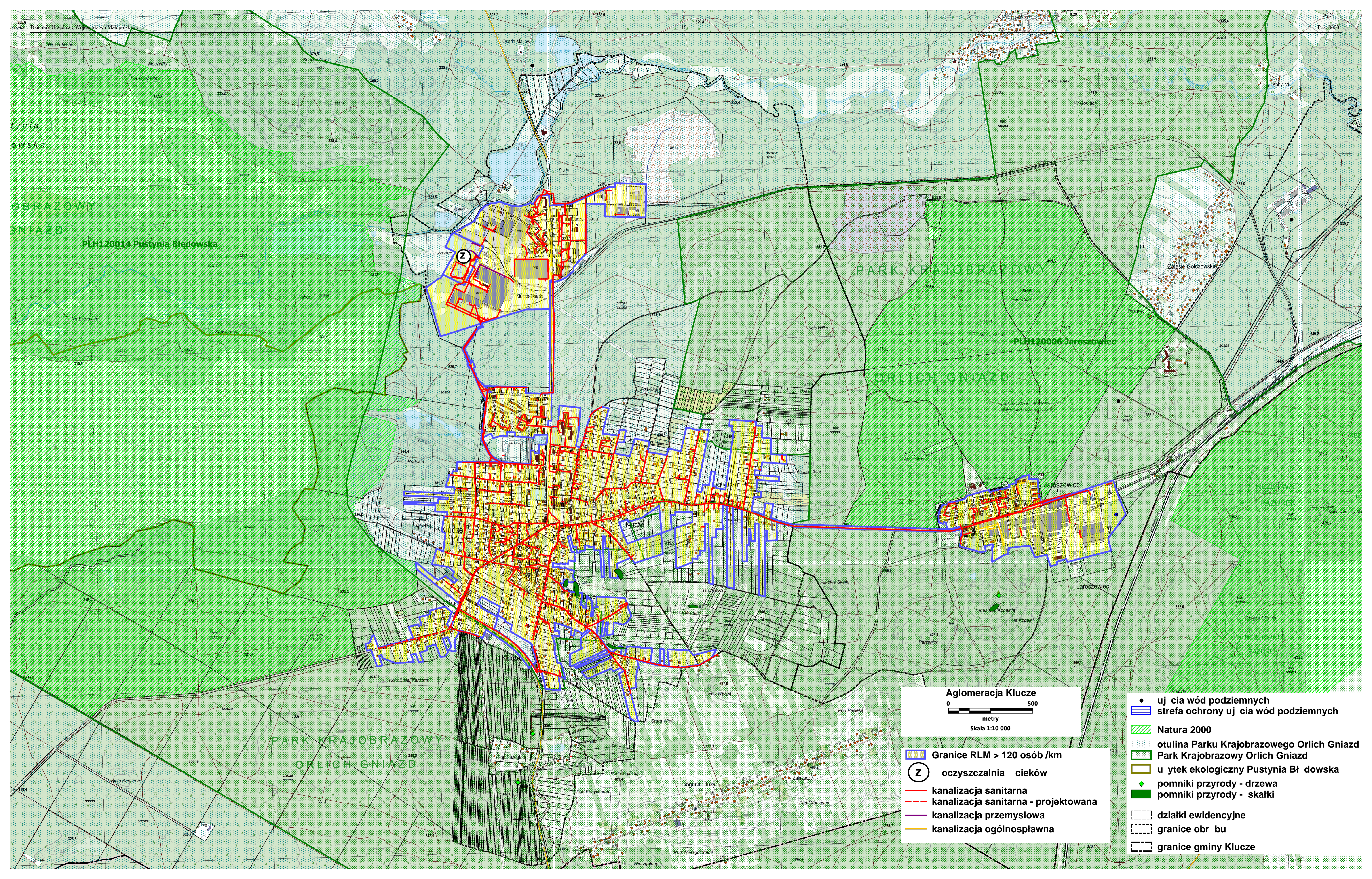
9 CZĘŚĆ GRAFICZNA PLANU AGLOMERACJI

Część graficzna planu Aglomeracji stanowi załącznik nr 1 do Uchwały. Zawiera oznaczenie:

- a) granic obszaru objętego lub przewidzianego do objęcia zasięgiem systemu kanalizacji zbiorczej gminy lub jej obszaru współtworzącego aglomerację na mapie w skali 1:10 000;
- b) istniejących i planowanych do budowy oczyszczalni ścieków lub końcowych punktów zrzutu ścieków komunalnych, do których są odprowadzane ścieki komunalne z obszaru aglomeracji;
- c) granic administracyjnych gminy zgodnie z danymi z państwowego rejestru granic i powierzchni jednostek podziałów terytorialnych kraju;
- d) granic stref ochronnych ujęć wody obejmujących tereny ochrony bezpośredniej i tereny ochrony pośredniej zgodnie z informacjami z systemu informacyjnego gospodarowania wodami;
- e) granic obszarów ochronnych zbiorników wód śródlądowych zgodnie z informacjami z systemu informacyjnego gospodarowania wodami – brak na obszarze Aglomeracji Klucze;
- f) granic form ochrony przyrody, o których mowa w art. 6 ustawy z dnia 16 kwietnia 2004 r. o ochronie;
- g) przyrody, lub obszarów mających znaczenie dla Wspólnoty znajdujących się na liście, o której mowa w art. 27 ust. 1 tej ustawy, zgodnie z informacjami z centralnego rejestru form ochrony przyrody;
- h) skali projektu aglomeracji w formie liczbowej i liniowej.

Podpisy osoby upoważnionej do reprezentowania Wnioskodawcy

<p>(data, imię i nazwisko/pieczczę imienna/podpis)</p>	<p>(pieczęć Wnioskodawcy)</p>
--	-------------------------------



Aglomeracja Klucze
0 500
metry
Skala 1:10 000

- Granice RLM > 120 osób /km
- Z oczyszczalnia cieków
- kanalizacja sanitarna
- kanalizacja sanitarna - projektowana
- kanalizacja przemysłowa
- kanalizacja ogólnospławna

- ujścia wód podziemnych
- strefa ochrony ujścia wód podziemnych
- Natura 2000
- otulina Parku Krajobrazowego Orlich Gniazd
- Park Krajobrazowy Orlich Gniazd
- użytek ekologiczny Pustynia Błędowska
- pomniki przyrody - drzewa
- pomniki przyrody - skałki
- działki ewidencyjne
- granice obrębów
- granice gminy Klucze