



DZIENNIK URZĘDOWY

WOJEWÓDZTWA MAŁOPOLSKIEGO

Kraków, dnia 23 grudnia 2020 r.

Poz. 8519

UCHWAŁA NR XXI/325/2020 RADY MIEJSKIEJ W MIECHOWIE

z dnia 18 grudnia 2020 roku

w sprawie wyznaczenia obszaru i granic aglomeracji Miechów

Na podstawie art. 18 ust. 2 pkt. 15 ustawy z dnia 8 marca 1990 roku o samorządzie gminnym (Dz.U.2020.713 z późn. zm.), art. 87 ust. 1 i 4, w związku z art. 565 ust. 2 ustawy z dnia 20 lipca 2017 r. - Prawo wodne (Dz.U.2020.310 z późn. zm.) po uzgodnieniu z Państwowym Gospodarstwem Wodnym Wody Polskie - Dyrektorem Zarządu Zlewni w Krakowie, Regionalnym Dyrektorem Ochrony Środowiska w Krakowie, Rada Miejska w Miechowie uchwala co następuje:

§ 1. Wyznacza się aglomerację Miechów położoną w województwie małopolskim, w powiecie miechowskim, o równoważnej liczbie mieszkańców 11 449 (RLM) z oczyszczalnią ścieków w miejscowości Komorów w gm. Miechów. W skład aglomeracji Miechów wchodzi miejscowości: Miechów, Bukowska Wola, Komorów.

§ 2. Opis aglomeracji Miechów stanowi załącznik nr 1 do niniejszej uchwały.

§ 3. Obszar i granice aglomeracji Miechów wyznaczono na mapie w skali 1:25000, stanowiącej załącznik nr 2 do niniejszej uchwały.

§ 4. Niniejsza uchwała była poprzedzona uchwałą nr XXVIII/476/12 Sejmiku Województwa Małopolskiego z dnia 29 października 2012r. (Dz. Urzęd. Woj. Małop. 2012, Poz. 5998,), która traci moc z dniem wejścia w życie niniejszej uchwały zgodnie z art. 565 ust. 2 ustawy Prawo Wodne (Dz.U.2020.310 z późn. zm.).

§ 5. Wykonanie uchwały powierza się Burmistrzowi Gminy i Miasta Miechów.

§ 6. Uchwała wchodzi w życie po upływie 14 dni od dnia ogłoszenia w Dzienniku Urzędowym Województwa Małopolskiego.

Przewodniczący Rady Miejskiej w Miechowie

Zenon Czekał

Załącznik Nr 1 do uchwały Nr XXI/325/2020
Rady Miejskiej w Miechowie
z dnia 18 grudnia 2020 r.

I. Część opisowa

1. Podstawowe informacje na temat aglomeracji.

1. Nazwa aglomeracji: Aglomeracja Miechów
2. Id aglomeracji: PLMP021
3. Wielkość RLM aglomeracji planowanej do wyznaczenia: 11 449
4. Gminy w Aglomeracji: Gmina Miechów
5. Wykaz miejscowości wchodzących w skład aglomeracji: Miechów, Bukowska Wola, Komorów
6. Nazwa miejscowości, w której zlokalizowana jest oczyszczalnia ścieków: Komorów

Aglomeracja Miechów została wyznaczona w oparciu o Rozporządzenie Ministra Środowiska z dnia 22 lipca 2014r. (Dz. U. 2014 poz. 995) w sprawie sposobu wyznaczenia obszaru i granic aglomeracji.

Przy ustaleniu granic Aglomeracji Miechów wzięto pod uwagę aktualnie obowiązującą uchwałę w sprawie wyznaczenia granic aglomeracji, posiadaną dokumentację projektową oraz informację Zakładu Wodociągów i Kanalizacji w Miechowie Sp. z o.o. w sprawie włączenia poszczególnych odcinków kanalizacji sanitarnej do Aglomeracji Miechów tj. „Budowa kanalizacji sanitarnej w ul. Podmiejskiej i w ul. Krótkiej w Miechowie” (Decyzja Starosty Miechowskiego Nr 150/2011 znak BA.6740.129.2011 z dnia 02.06.2011r. - częściowo zrealizowana), ul. Warszawskiej, Partyzantów, Walki Zbrojnej, Piłsudskiego i Spacerowej w Miechowie (brak opracowań – projektów budowlanych). Jednocześnie wzięto pod uwagę odcinki kanalizacji sanitarnej na które Gmina Miechów posiada dokumentacje projektowe i pozwolenia na budowę tj. „Budowa kanalizacji sanitarnej w ul. Polnej w Miechowie – kanał B, gm. Miechów” (Decyzja Starosty Miechowskiego znak BA.6740.305.2020 z dnia 29 lipca 2020r.), „Budowa kanalizacji sanitarnej w ul. Polnej w Miechowie – kanał A, gm. Miechów” (aktualnie prowadzone jest postępowania o wydanie decyzji pozwolenia na budowę), "Budowa sieci kanalizacji sanitarnej w miejscowości Komorów, gm. Miechów" (Decyzja Starosty Miechowskiego znak: BA.6740.384.2018 z dnia 26.10.2018r.) oraz "Budowa sieci kanalizacji sanitarnej w rejonie ul. Kopernika w Miechowie, gm. Miechów" (Decyzja Starosty Miechowskiego znak: BA.6740.590.218 z dnia 22.02.2019r.).

Po przeanalizowaniu propozycji Zakładu Wodociągów i Kanalizacji w Miechowie Sp. z o. o. oraz posiadanych dokumentacji projektowych i planowanych obszarów do skanalizowania stwierdza się, że nie wszystkie obszary proponowane do ujęcia w przedmiotwej aglomeracji spełniają wielkość wskaźnika koncentracji.

W związku z powyższym w przedmiotwej aglomeracji planuje się uwzględnić budowę kanalizacji sanitarnej w ul. Podmiejskiej w Miechowie oraz budowę kanalizacji sanitarnej w ul. Piłsudskiego oraz części ul. Spacerowej w Miechowie. Pozostałe wnioski - obszary do skanalizowania nie spełniają wielkości wskaźnika koncentracji i nie zostaną ujęte w przedmiotwej uchwale.

Granica Aglomeracji Miechów została poprowadzona po zewnętrznych granicach działek ewidencyjnych. Występują także takie sytuacje, gdzie granica aglomeracji dzieli działki ewidencyjne, które są długie lub o nieregularnych kształtach. W tych przypadkach nie ma technicznych możliwości poprowadzenia kanalizacji sanitarnej.

2. Adres wnioskodawcy (gminy, gminy wiodącej w aglomeracji).

Województwo małopolskie, Powiat miechowski, Gmina Miechów, ul. Henryka Sienkiewicza 25, 32-200 Miechów, Tel. 41 38 300 - 40, Fax 41 38 323 78, e-mail: gmina@miechow.eu

3. Dokumenty stanowiące podstawę do wyznaczenia aglomeracji.

1. Uchwała Rady Miejskiej w Miechowie nr XXXI/481/2017 z dnia 7 lipca 2017r. w sprawie uchwalenia miejscowego planu zagospodarowania przestrzennego miasta Miechów.

2. Uchwała Rady Miejskiej w Miechowie nr VII/75/2019 z dnia 18 kwietnia 2019r. w sprawie uchwalenia zmiany miejscowego planu zagospodarowania przestrzennego miasta Miechów, przyjętego Uchwałą Nr XXXI/481/2017 Rady Miejskiej w Miechowie.

3. Uchwała Rady Miejskiej w Miechowie nr XXXVII/559/2014 z dnia 28 maja 2014r. w sprawie uchwalenia zmiany studium uwarunkowań i kierunków zagospodarowania przestrzennego gminy i miasta Miechów.

4. Uchwała Rady Miejskiej w Miechowie nr XVIII/286/2020 z dnia 13 sierpnia 2020r. w sprawie zmiany Wieloletniego planu rozwoju i modernizacji urządzeń wodociągowych i kanalizacyjnych na terenie gminy i Miasta Miechów na lata 2019 - 2022.

4. Opis systemu zbierania ścieków komunalnych w obrębie aglomeracji.

4.1. Informacje na temat długości i rodzaju istniejącej sieci kanalizacyjnej i liczby osób korzystających z istniejącej sieci kanalizacyjnej.

Tabela 1. Sieć istniejąca

Lp.	Kanalizacja istniejąca	Długość [km]	Liczba osób korzystających z istniejącej kanalizacji			Uwagi
			Mieszkańcy	Osoby czasowo przebywające na terenie aglomeracji [#]	Sumaryczna liczba osób [kol 4 + kol 5]	
1	2	3	4	5	6	7
1	Sanitarna grawitacyjna	47,99	10902	153	11055	
2	Sanitarna tłoczna	0,10				
Razem		48,09				

4.2. Informacje na temat długości i rodzaju planowanej do wykonania sieci kanalizacyjnej w celu dostosowania aglomeracji do warunków określonych w Dyrektywie Rady z dnia 21 maja 1991 r. dotyczącej oczyszczania ścieków komunalnych (91/271/EWG) oraz liczby osób korzystających z planowanej sieci kanalizacyjnej.

4.2.1. Sieć kanalizacyjna o wskaźniku długości sieci nie mniejszym niż 120 osób na 1 km sieci.

Lp.	Kanalizacja planowana do wykonania	Długość [km]	Liczba osób, które zostaną podłączone do planowanej do wykonania kanalizacji			Uwagi
			Mieszkańcy	Osoby czasowo przebywające na terenie aglomeracji [#]	Sumaryczna liczba osób [kol 4 + kol 5]	
1	2	3	4	5	6	7
1	Sanitarna grawitacyjna	0,65	80	0,00	80	Kanał sanitarny w części ul. Podmiejskiej w Miechowie
2	Sanitarna tłoczna	0,00				
3	Ogólnospławna grawitacyjna	0,00				
4	Ogólnospławna tłoczna	0,00				
Razem						

Wskaźnik długości sieci > 120 mieszkańców na 1 km sieci

Obliczenie wskaźnika długości sieci dla planowanej do wykonania sieci kanalizacyjnej (dla obszaru o wskaźniku długości sieci nie mniejszym niż 120 osób na 1 km sieci).

Długość sieci kanalizacyjnej planowanej do wykonania	0,65 km
--	---------

Sumaryczna liczba mieszkańców oraz osób czasowo przebywające na terenie aglomeracji, którzy będą obsługiwani przez planowaną do wykonania sieć kanalizacyjną	80
Wskaźnik długości sieci = sumaryczna liczba mieszkańców oraz osób czasowo przebywających na terenie aglomeracji / długość sieci kanalizacyjnej planowanej do wykonania	123

4.2.2. Sieć kanalizacyjna o wskaźniku długości sieci nie mniejszym niż 90 osób na 1 km sieci.

Lp.	Kanalizacja planowana do realizacji	Długość [km]	Liczba osób, które będą obsługiwane przez planowaną do wykonania kanalizację			Uwagi
			mieszkańcy	Osoby czasowo przebywające na terenie aglomeracji ⁶	sumaryczna liczba osób [kol 4 + kol 5]	
1	2	3	4	5	6	7
1	Sanitarna grawitacyjna	1,94	215	0,00	215	Kanał sanitarny w ul. Piłsudskiego oraz ul. Spacerowej w Miechowie. Rurociąg tłoczny oraz przepompownia (Średni spadek większy od 1%)
2	Sanitarna tłoczna	0,36				
Razem		2,30				

Wskaźnik długości sieci 90÷120 mieszkańców na 1 km sieci

Obliczenie wskaźnika długości sieci dla planowanej do wykonania sieci kanalizacyjnej (dla obszaru o wskaźniku długości sieci nie mniejszym niż 90 osób na 1 km sieci)	
Długość sieci kanalizacyjnej planowanej do wykonania	2,30
Sumaryczna liczba mieszkańców oraz osób czasowo przebywające na terenie aglomeracji, którzy będą obsługiwani przez planowaną do wykonania sieć kanalizacyjną	215
Wskaźnik długości sieci = sumaryczna liczba mieszkańców oraz osób czasowo przebywające na terenie aglomeracji / długość sieci kanalizacyjnej planowanej do wykonania	93

Powyżej wskazane inwestycje są ujęte w Wieloletnim planie rozwoju i modernizacji urządzeń wodociągowych i kanalizacyjnych na terenie Gminy i Miasta Miechów na lata 2019 - 2022. W celu realizacji budowy kanalizacji sanitarnej w rejonie ulicy Podmiejskiej (sieć częściowo zrealizowana), Piłsudskiego (sieć częściowo zrealizowana) oraz ul. Spacerowej planuje się wystąpić z wnioskiem, celem pozyskania zewnętrznego finansowania.

5. Opis gospodarki ściekowej w aglomeracji.

5.1. Informacje na temat oczyszczalni ścieków.

- Nazwa oczyszczalni ścieków: Komorów
- Lokalizacja oczyszczalni ścieków: Komorów 51, 32-200 Miechów
- Dane kontaktowe (telefon, e-mail, fax): 41 38 309 47, oczyszczalnia@zwickmiechow.pl
- Pozwolenie wodnoprawne na wprowadzenie oczyszczonych ścieków komunalnych z gminnej oczyszczalni ścieków w Komorowie poprzez istniejący wylot o średnicy 800 mm do wód płynących potoku Cichy: Decyzja Starosty Miechowskiego znak RGR.6341.3.2017 z dnia 10.02.2017r. obowiązująca do 9 lutego 2027r.
- Przepustowość oczyszczalni:
 - średnia [m³/d]: 4 560
 - maksymalna godzinowa [m³/h]: 300
 - maksymalna roczna [m³/rok]: 1 664 400
- Projektowa wydajność oczyszczalni ścieków [RLM]: 49 000

- Ilość ścieków dostarczanych do oczyszczalni ścieków:
 - ścieki dopływające siecią kanalizacyjną [m³/d]: 1638
 - ścieki dowożone [m³/d]: 42 (ścieki dowożone są także z poza aglomeracji)
- Średnie obciążenie oczyszczalni [m³/d]: 1 638
- Ilość ścieków oczyszczonych w roku poprzednim [m³/rok]: 614 452,00

Wartości wskaźników zanieczyszczeń ścieków surowych		
Wskaźnik	Wartość (średnioroczna z pomiarów)	Uwagi
1	2	3
BZT ₅ [mgO ₂ /l]	821,50	brak uwag
ChZT _{Cr} [mgO ₂ /l]	2196	brak uwag
Zawiesina ogólna [mg/l]	833	brak uwag
Fosfor ogólny [mgP/l]	24,10	brak uwag
Azot ogólny [mgN/l]	160,0	brak uwag
Wartości wskaźników lub % redukcji zanieczyszczeń ścieków oczyszczonych		
Wskaźnik	Wartość lub % redukcji zgodnie z pozwoleniem wodnoprawnym	Wartość (średnioroczna z pomiarów)
1	2	3
BZT ₅ [mgO ₂ /l]	15	2,0
ChZT _{Cr} [mgO ₂ /l]	120	19,0
Zawiesina ogólna [mg/l]	30	4,0
Fosfor ogólny [mgP/l]	2	1,0
Azot ogólny [mgN/l]	Brak danych	10,0

Odbiornik ścieków oczyszczonych zgodnie z pozwoleniem wodnoprawnym:

Nazwa ciekłu: Cichy

Kilometraż miejsca
odprowadzania ścieków
oczyszczonych: (1 + 60)

Współrzędne geograficzne wylotu: szerokość (N): 50,3372 długość (E): 20,0258

Typ oczyszczalni ścieków

B - oczyszczalnia biologiczna spełniająca standardy
odprowadzanych ścieków

Non B - oczyszczalnia biologiczna niespełniająca standardów
odprowadzanych ścieków

PUB1 - oczyszczalnia biologiczna z podwyższonym
usuwaniami związków azotu (N), fosforu (P) spełniająca
standardy odprowadzanych ścieków dla aglomeracji ≥
100 000 RLM

non PUB1 - oczyszczalnia jw. niespełniająca standardów
odprowadzanych ścieków
w zakresie usuwania N i/lub P

PUB2 - oczyszczalnia biologiczna z podwyższonym usuwaniem związków azotu (N), fosforu (P) spełniająca standardy odprowadzanych ścieków dla aglomeracji < 100 000 RLM	X
non PUB2 - oczyszczalnia jw. niespełniająca standardów odprowadzanych ścieków w zakresie usuwania N i/lub P	

Ostatnia rozbudowa i modernizacja oczyszczalni ścieków miała miejsce w latach 2005 – 2007. Obecnie nie jest planowana modernizacja. Realizacja projektu „Rozbudowa i modernizacja oczyszczalni ścieków w Komorowie dla Gminy i Miasta Miechów” polegała na budowie nowych obiektów oraz modernizacji i adaptacji już istniejących. Realizacja przedsięwzięcia polegała na wykonaniu robót budowlanych, elektrycznych, sanitarnych i wentylacyjnych oraz robót technologicznych związanych z montażem nowoczesnych urządzeń. W wyniku realizacji projektu zwiększono przepustowość oczyszczalni ścieków z 4 538 m³/d do 4 560 m³/d.

5.2. Informacje o ilości ścieków przemysłowych odprowadzanych przez zakłady do systemu kanalizacji zbiorczej.

Ilość ścieków przemysłowych (powstających w zakładach przemysłowych i usługowych), odprowadzanych do kanalizacji sanitarnej wynosi: 677 [m³/rok], 1,85 [m³/d].

Dla zakładów przemysłowych i usługowych zlokalizowanych w aglomeracji, na podstawie udzielonych im pozwoleń wodnoprawnych i zawartych w nich zapisów nie prowadzi się badań ścieków. Ścieki te w swojej strukturze są zbliżone do ścieków komunalnych, których skład został przedstawiony w tabeli w pkt 5.1.

5.3. Uzasadnienie określonej dla aglomeracji Równoważnej Liczby Mieszkańców RLM

Wyszczególnienie:	RLM
Liczba stałych mieszkańców korzystających z istniejącej sieci kanalizacyjnej	10902
Liczba mieszkańców, planowanych do przyłączenia do sieci kanalizacyjnej, na której wykonanie środki finansowe zostały pozyskane	0,00
Liczba mieszkańców planowanych do podłączenia do projektowanej sieci kanalizacyjnej	295
Liczba osób czasowo przebywających korzystających z sieci kanalizacyjnej	153
Liczba osób czasowo przebywających, planowanych do przyłączenia do sieci kanalizacyjnej, na której wykonanie środki finansowe zostały pozyskane	0,00
Liczba osób czasowo przebywających planowanych do podłączenia do projektowanej sieci kanalizacyjnej	0,00
Równoważna Liczba Mieszkańców wynikająca z dobowego ładunku ścieków odprowadzanych przez zakłady przemysłowe i usługowe korzystające z istniejącej sieci kanalizacyjnej	20
Równoważna Liczba Mieszkańców wynikająca z dobowego ładunku ścieków, który będzie odprowadzanych przez zakłady przemysłowe i usługowe planowane do podłączenia do sieci kanalizacyjnej	0,00
Liczba mieszkańców oraz osób czasowo przebywających na terenie aglomeracji, korzystających z indywidualnych systemów oczyszczania ścieków komunalnych (przydomowe oczyszczalnie ścieków), określona na podstawie rejestrów prowadzonych przez gminę	13
Liczba mieszkańców oraz osób czasowo przebywających na terenie aglomeracji, korzystających z indywidualnych systemów oczyszczania ścieków komunalnych (zbiorniki bezodpływowe), określona na podstawie rejestrów prowadzonych przez gminę	361 w tym 295 planowanych do podłączenia po wybudowaniu w/w odcinków

	kanalizacji sanitarnej
Równoważna Liczba Mieszkańców RLM (suma)	11449

6. Informacje o strefach ochronnych ujęć wody, występujących na obszarze aglomeracji, obejmujących tereny ochrony bezpośredniej i tereny ochrony pośredniej zawierające oznaczenie aktu prawa miejscowego lub decyzje ustanawiające te strefy oraz zakazy, nakazy i ograniczenia obowiązujące na tych terenach.

Na terenie aglomeracji Miechów występują następujące strefy ochrony:

1. Strefa ochrony bezpośredniej studni wierconych S-1, S-2, zlokalizowanych na działce nr ewid. 177/3 obręb Miechów, gmina Miechów, pow. miechowski. Strefa ochrony bezpośredniej o kształcie wieloboku o wymiarach 148 m x 30 m x 139 x 37 m. Strefa ochrony bezpośredniej została ustanowiona w drodze decyzji znak: KR.ZUZ.2.4100.182.2018.JS z dnia 08.01.2019r.

2. Strefa ochrony bezpośredniej studni wierconych M-1 i M-1a, zlokalizowanych na dz. nr ewid. 1401/4, 1400/4 obręb Miechów, gmina Miechów. Strefa ochrony bezpośredniej o kształcie wieloboku o wymiarach 40 m x 24 m. Strefa ochrony bezpośredniej została ustanowiona w drodze decyzji znak: KR.ZUZ.2.4100.182.2018.JS z dnia 08.01.2019r.

3. Strefa ochrony bezpośredniej studni kopanych nr 1 i nr 2, zlokalizowanych na działkach 1430/1, 1445/2, 1445/3 obręb Miechów, gmina Miechów. Strefa ochrony bezpośredniej o kształcie wieloboku o wymiarach 140 m x 18 m x 93 m x 70 m x 6 m. Strefa ochrony bezpośredniej została ustanowiona w drodze decyzji znak: KR.ZUZ.2.4100.182.2018.JS z dnia 08.01.2019r.

4. Strefa ochrony bezpośredniej studni wierconej nr 1, zlokalizowanej na działce nr ewid. 2191/9 obręb Miechów, gmina Miechów. Strefa ochrony bezpośredniej o kształcie wieloboku o wymiarach 9,5 m x 9,5 m x 9 m x 10 m. Strefa ochrony bezpośredniej została ustanowiona w drodze decyzji znak: KR.ZUZ.2.4100.182.2018.JS z dnia 08.01.2019r.

7. Informacje o obszarach ochronnych zbiorników wód śródlądowych, występujących na obszarze aglomeracji, zawierające oznaczenie aktu prawa miejscowego ustanawiającego te obszary oraz zakazy, nakazy i ograniczenia obowiązujące na tych obszarach.

Na obszarze aglomeracji Miechów brak stref ochronnych zbiorników wód śródlądowych.

8. Informacje o formach ochrony przyrody, występujących na obszarze aglomeracji, zawierające nazwę formy ochrony przyrody oraz wskazanie aktu prawnego uznającego określony obszar za formę ochrony przyrody.

Na obszarze aglomeracji Miechów występuje forma ochrony przyrody w postaci Obszaru Chronionego Krajobrazu Wyżyny Miechowskiej. Obszar ten został wyznaczony na podstawie uchwały nr XVII/230/20 Sejmiku Województwa Małopolskiego z dnia 27 stycznia 2020 roku w sprawie Obszaru Chronionego Krajobrazu Wyżyny Miechowskiej.

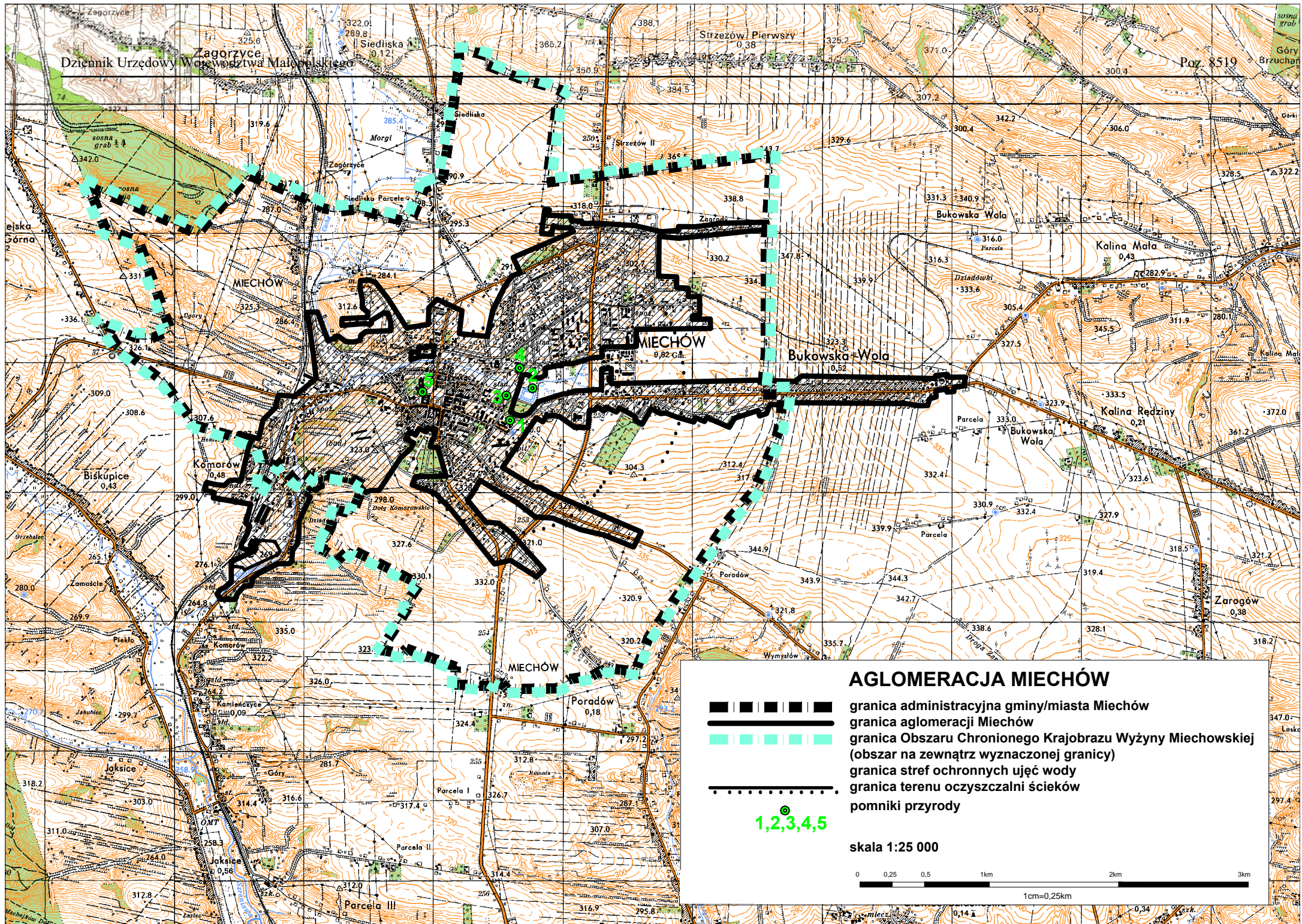
Na terenie aglomeracji Miechów występują następujące pomniki przyrody ożywionej:

1. Dąb szypułkowy - naprzeciw wejścia do Parku Miejskiego od strony ul. Raclawickiej,
2. Jesion wyniosły (grupa drzew, 3 sztuki o wysokości od 20 m do 28 m) - Park Miejski - nad stawem.
3. Jesion wyniosły (grupa drzew, 2 sztuk o wysokości od 20 m do 28 m) - Park Miejski - nad stawem i wypływającą od niego rzeką.
4. Jesion wyniosły - Miechów przy ul. Konopnickiej 17, naprzeciw wejścia do Parku Miejskiego od strony północnej,
5. Kasztanowiec (grupa drzew, 2 sztuki) - przy ul. Miechowity w Miechowie,







9. Poprawność wykonania części graficznej.

Lp.	Wyszczególnienie	Nie	Tak	Nie dotyczy
-----	------------------	-----	-----	-------------

1	2	3	4	5
1	Część graficzna została wykonana na mapie topograficznej w skali 1: 10 000, a w przypadku jej braku - w skali 1:25 000.		X	
2	Oznaczono granice obszaru proponowanej aglomeracji (obszar objęty i przewidziany do objęcia zasięgiem systemu kanalizacji zbiorczej).		X	
3	Oznaczono znajdujące się na terenie aglomeracji oczyszczalnie ścieków komunalnych, do których odprowadzane są (bądź odprowadzane będą) ścieki komunalne.		X	
4	Oznaczono granice administracyjne gminy / gmin zgodne z danymi z państwowego rejestru granic.		X	
5	Oznaczono granice stref ochronnych ujęć wody obejmujących tereny ochrony bezpośredniej i tereny ochrony pośredniej.	X		
6	Oznaczono granice obszarów ochronnych zbiorników wód śródlądowych.	X		
7	Oznaczono granice terenów objętych formami ochrony przyrody w rozumieniu ustawy z dnia 16 kwietnia 2004 r. o ochronie przyrody lub obszarów mających znaczenie dla Wspólnoty, znajdującego się na liście, o której mowa w art. 27 ust. 1 tej ustawy.		X	
8	Określono skalę planu w formie liczbowej i liniowej.		X	
9	Część graficzna została podpisana przez osobę upoważnioną do reprezentowania gminy (gminy wiodącej).		X	



AGLOMERACJA MIECHÓW

-  granica administracyjna gminy/miasta Miechów
-  granica aglomeracji Miechów
-  granica Obszaru Chronionego Krajobrazu Wyżyny Miechowskiej (obszar na zewnątrz wyznaczonej granicy)
-  granica stref ochronnych ujęć wody
-  granica terenu oczyszczalni ścieków
-  pomniki przyrody

1,2,3,4,5

skala 1:25 000

