



DZIENNIK URZĘDOWY

WOJEWÓDZTWA MAŁOPOLSKIEGO

Kraków, dnia 23 grudnia 2020 r.

Poz. 8515

UCHWAŁA NR XXII/208/20 RADY GMINY WIŚNIOWA

z dnia 21 grudnia 2020 roku

w sprawie: wyznaczenia obszaru i granic aglomeracji Wiśniowa

Na podstawie art. 18 ust. 2 pkt. 15 ustawy z dnia 8 marca 1990 r. o samorządzie gminnym (Dz. U. z 2020 r. poz. 713 z późn. zm.) oraz na podstawie art. 87 ust. 1 i ust. 4 w związku z art. 565 ust. 2 ustawy z dnia 20 lipca 2017 r. Prawo wodne (Dz. U. z 2020 r. poz. 310 z późn. zm.) oraz po uzgodnieniu z Państwowym Gospodarstwem Wodnym Wody Polskie oraz Regionalnym Dyrektorem Ochrony Środowiska w Krakowie **Rada Gminy Wiśniowa, uchwala co następuje:**

§ 1.1. Wyznacza się aglomerację Wiśniowa o równoważnej liczbie mieszkańców RLM 2550z oczyszczalnią ścieków w miejscowości Poznachowice Dolne.

2. W skład aglomeracji wchodzi miejscowości: Wiśniowa, Poznachowice Dolne.

§ 2. Część opisowa aglomeracji stanowi załącznik nr 1 do niniejszej uchwały.

§ 3. Obszar i granice aglomeracji, oznaczone są na mapie w skali 1:10 000 stanowiącej załącznik nr 2 do niniejszej uchwały.

§ 5. Niniejsza uchwała była poprzedzona Uchwałą Nr VIII/148/15 Sejmiku Województwa Małopolskiego z dnia 27 kwietnia 2015 r. w sprawie wyznaczenia aglomeracji Wiśniowa (Dz. Urz.Woj. Małopolskiego z 2015r. poz.3027), która traci moc z dniem wejścia w życie niniejszej uchwały zgodnie z art. 565 ust. 2 ustawy z dnia 20 lipca 2017 r. – Prawo wodne (t.j. Dz. U. z 2020 r. poz. 310 z późn. zm.).

§ 5. Wykonanie Uchwały powierza się Wójt Gminy Wiśniowa.

§ 6. Uchwała wchodzi w życie po upływie 14 dni od ogłoszenia w Dzienniku Urzędowym Województwa Małopolskiego.

Wiceprzewodniczący Rady Gminy Wiśniowa

Stanisław Bardel

Załącznik Nr 1 do uchwały Nr XXII/ 208/20 Rady Gminy Wiśniowa z dnia 21 grudnia 2020 r.
CZEŚĆ OPISOWA AGLOMERACJI WIŚNIOWA

1.Nazwa aglomeracji: Wiśniowa
2.Wielkość RLM aglomeracji planowanej do wyznaczenia: 2 550
3.Gmina wiodąca w aglomeracji: Wiśniowa
4.Gminy w aglomeracji: Wiśniowa
5.Wykaz nazw miast i/lub miejscowości w aglomeracji, zgodnie z dołączonym do wniosku załącznikiem graficznym: Wiśniowa, Poznachowice Dolne
6.Wykaz nazw miejscowości dołączanych do obszaru aglomeracji: nie dołącza się
7.Wykaz nazw miejscowości wyłączanych z obszaru aglomeracji: Glichów, Lipnik, Kobielnik, Wierzbanowa
8.Nazwa miejscowości, w której zlokalizowana jest oczyszczalnia ścieków: Poznachowice Dolne

Niniejsza zmiana obszaru, granic oraz liczby RLM aglomeracji Wiśniowazostała opracowana zgodnie z Rozporządzeniem Ministra Gospodarki Morskiej i Żeglugi Śródlądowej z dnia 27 lipca 2018 r. w sprawie sposobu wyznaczania obszarów i granic aglomeracji (Dz. U. z 2018 r. poz. 1586) oraz „Wytycznymi do wyznaczania zmian lub likwidacji obszarów i granic aglomeracji” stworzonymi w lipcu 2019 r. przez Państwowe Gospodarstwo Wodne Wody Polskie oraz Ministerstwo Gospodarki Morskiej i Żeglugi Śródlądowej.

W zakresie RLM weryfikacji została poddana liczba mieszkańców obecnie korzystających z istniejącej sieci kanalizacyjnej, liczba zarejestrowanych miejsc noclegowych, liczba mieszkańców korzystających z indywidualnych systemów oczyszczania ścieków. Natomiast w zakresie obszaru i granic aglomeracji konieczne było dostosowanie jej do zewnętrznych granic działek ewidencyjnych skanalizowanych lub przewidzianych do skanalizowania.

Na terenie aglomeracji znajduje się 2 393 mieszkańców zameldowanych na pobyt stały bądź czasowy. 2 344 mieszkańców podłączonych jest do sieci kanalizacyjnej, natomiast pozostali mieszkańcy posiadają indywidualne systemy oczyszczania ścieków takie jak:

- przydomowe oczyszczalnie ścieków,
- szczelne zbiorniki bezodpływowe – wywóz nagromadzonych ścieków taborem asenizacyjnym na oczyszczalnię ścieków.

W aglomeracji zewidencjonowano 157 miejsc noclegowych. Aglomeracji obsługiwana była przez oczyszczalnię ścieków w Wiśniowej, jednak ta została zamknięta z końcem października 2020. Od listopada 2020r. ścieki z terenu aglomeracji dostarczane do oczyszczalni ścieków w Poznachowicach Dolnych.

Z granic aglomeracji wyłączone zostały miejscowości Glichów, Lipnik, Kobielnik, Wierzbanowa, które są nieskanalizowane, a mieszkańcy wyżej wymienionych miejscowości korzystają z indywidualnych systemów oczyszczania ścieków.

- a) **długość i rodzaj sieci kanalizacyjnej lub planowana do budowy sieć kanalizacyjna, liczba stałych mieszkańców aglomeracji, liczba osób czasowo przebywających w aglomeracji oraz przemysł obsługiwany przez sieć kanalizacyjną lub planowaną do budowy sieć kanalizacyjną oraz oczyszczalnię ścieków, a także wskaźnik koncentracji;**

Stali mieszkańcy aglomeracji [RLM]	Osoby czasowo przebywające w aglomeracji [RLM]	Przemysł w aglomeracji [RLM]	RLM aglomeracji
2 393	157	0	2 550
Według Urzędu Gminy w Wiśniowej w aglomeracji zameldowanych jest 2 393mieszkańców oraz zewidencjonowano 157 miejsc noclegowych. RLM przemysłu obsługiwany przez sieć kanalizacyjną w aglomeracji wynosi 0. Aglomeracja obsługiwana jest przez oczyszczalnię ścieków w miejscowości Poznachowice Dolne.			
Kanalizacja istniejąca	Długość [km]		
sanitarna grawitacyjna	39,93		
sanitarna tłoczna	0,19		
ogólnospławna grawitacyjna	0		
ogólnospławna tłoczna	0		

SUMA	40,12
Procent skanalizowania aglomeracji wynosi 98%. Na terenie aglomeracji nie planuje się budowy nowej sieci kanalizacyjnej.	

- b) **istniejące i planowane do budowy oczyszczalnie ścieków, a w przypadku aglomeracji zakończonych końcowym punktem zrzutu ścieków komunalnych – informacja, do której aglomeracji ścieki te będą odprowadzane wraz z określeniem obciążenia oczyszczalni ścieków;**

Oczyszczalnia ścieków <u>istniejąca</u>		
Nazwa	Oczyszczalnia „Wiśniowa”	Oczyszczalnia „Poznachowice”
Lokalizacja	Wiśniowa 651, 32-412 Wiśniowa	Działka nr 56/3 w miejscowości Poznachowice Dolne
Pozwolenie wodnoprawne na odprowadzanie ścieków z oczyszczalni ścieków do środowiska	Decyzja Starosty Myślenickiego z dnia 12.09.2013r. (GM.6341.49.2013)	Decyzja Marszałka Województwa Małopolskiego z dnia 31.07.2017r. (SR- IV.7322.1.131.2017.DT)
Rodzaj oczyszczalni ścieków	B	B
Projektowana wydajność oczyszczalni ścieków [RLM]	1 600	4 416
Przepustowość oczyszczalni ścieków	średnia [m ³ /d]	275
	maksymalna godzinowa [m ³ /h]	21,0
	maksymalna roczna [m ³ /rok]	100 375
Odbiornik ścieków oczyszczonych	Nazwa ciekłu: Krzyworzeka Kilometraż: 12+875 Współrzędne geograficzne: N 49,4853 E 20,0717	Nazwa ciekłu: Krzyworzeka Kilometraż: 10+526 Współrzędne geograficzne: N 49,4921 E 20,0756
Oczyszczalnia ścieków w Wiśniowej działała do końca października 2020 roku. Od 1 listopada 2020 roku działa oczyszczalnia ścieków w Poznachowicach Dolnych.		
RLM aglomeracji wynosi 2 550, natomiast projektowana wydajność RLM oczyszczalni ścieków w Poznachowicach Dolnych wynosi 4 416.		
Nie planuje się modernizacji/rozbudowy istniejącej oczyszczalni ścieków oraz budowy nowej oczyszczalni ścieków na terenie aglomeracji Wiśniowa.		

- c) **system gospodarki ściekowej:**

średnia dobową ilość ścieków komunalnych powstających na terenie aglomeracji oraz skład jakościowy tych ścieków; przepustowość istniejącej oczyszczalni ścieków w m³/d; ilość i skład jakościowy ścieków przemysłowych odprowadzanych przez zakłady do systemu kanalizacji zbiorczej; nazwy zakładów, których podłączenie do systemu kanalizacji zbiorczej jest planowane; uzasadnienie określonej RLM aglomeracji; ilość ścieków powstających na terenie aglomeracji nieobjętych systemem kanalizacji zbiorczej, gdzie zastosowano systemy indywidualne albo planuje się zastosowanie systemów indywidualnych lub innych rozwiązań zapewniających taki sam poziom ochrony środowiska jak w przypadku systemów kanalizacji zbiorczej;

System gospodarki ściekowej	Oczyszczalnia ścieków w Wiśniowej	Oczyszczalnia ścieków w Poznachowicach Dolnych
Ilość ścieków dopływająca do oczyszczalni siecią kanalizacyjną z terenu aglomeracji [m ³ /rok]	79 000	
Ilość ścieków dwożonych do oczyszczalni ze zbiorników bezodpływowych z terenu aglomeracji [m ³ /rok]	1 000	
Ilość ścieków wytworzonych przez mieszkańców aglomeracji korzystających z przydomowych oczyszczalni ścieków [m ³ /rok]	2 000	
Łączna ilość ścieków powstających na terenie aglomeracji nieobjętych systemem kanalizacji zbiorczej, gdzie zastosowano systemy indywidualne albo planuje się zastosowanie systemów indywidualnych lub innych rozwiązań zapewniających taki sam poziom ochrony środowiska jak w przypadku systemów kanalizacji zbiorczej [m ³ /rok]	3 000	
Łączna ilość ścieków komunalnych powstających na terenie aglomeracji [m ³ /rok]	82 000	

Średnia dobowo ilość ścieków komunalnych powstających na terenie aglomeracji [m ³ /d]	225		
Skład jakościowy ścieków komunalnych powstających na terenie aglomeracji w Wiśniowej	Wskaźnik	Ścieki surowe	Ścieki oczyszczone
	BZT ₅ [mgO ₂ /dm ³]	199	<3
	ChZTCr [mgO ₂ /dm ³]	792	29
	Zawiesina ogólna [mg/dm ³]	75	4
	Azot ogólny	-	-
	Fosfor ogólny	-	-
Skład jakościowy ścieków komunalnych powstających na terenie aglomeracji w Poznachowicach Dolnych	Wskaźnik	Ścieki surowe	Ścieki oczyszczone
	BZT ₅ [mgO ₂ /dm ³]	251	4
	ChZTCr [mgO ₂ /dm ³]	917	38
	Zawiesina ogólna [mg/dm ³]	260	<4
	Azot ogólny	-	-
	Fosfor ogólny	-	-
<p>Ścieki oczyszczone spełniają wymagania określone w rozporządzeniu Ministra Gospodarki Morskiej i Żeglugi Śródlądowej z dnia 12 lipca 2019 r. w sprawie substancji szczególnie szkodliwych dla środowiska wodnego oraz warunków jakie należy spełnić przy wprowadzaniu do wód lub do ziemi ścieków, a także przy odprowadzaniu wód opadowych lub roztopowych do wód lub do urządzeń wodnych (t.j. Dz. U. z 2019r. poz. 1311).</p> <p>Na terenie aglomeracji Wiśniowa 49 osoby korzystają z indywidualnych systemów oczyszczania ścieków. Ścieki pochodzące ze zbiorników bezodpływowych z terenu aglomeracji. Ilość ścieków pochodząca ze zbiorników bezodpływowych z terenu aglomeracji wynosi 1 000 m³/rok.</p> <p>Oczyszczalnia ścieków w Wiśniowej ze względu na zbyt niską wydajność nie przyjmowała ścieków z poza aglomeracji. Ścieki pochodzące ze zbiorników bezodpływowych spoza aglomeracji dowożone były do oczyszczalni ścieków z innych aglomeracji. Oczyszczalnia ścieków w Poznachowicach Dolnych, będzie przyjmować ścieki spoza aglomeracji, jednak ze względu na krótki okres działania oczyszczalni nie ma informacji na temat ich ilości.</p>			
Przemysł istniejący oraz planowany			
Na terenie aglomeracji Wiśniowa nie ma zakładów przemysłowych podłączonych do sieci kanalizacyjnej oraz nie planuje się ich podłączenia.			

Uzasadnienie określonej RLM aglomeracji

Wyszczególnienie	RLM/szt.
RLM stałych mieszkańców aglomeracji	2 393
RLM osób czasowo przebywających w aglomeracji	157
RLM przemysłu	0
Liczba stałych mieszkańców korzystających z sieci kanalizacyjnej	2 344
Liczba osób czasowo przebywających w aglomeracji korzystających z sieci kanalizacyjnej	157
Liczba mieszkańców korzystająca z indywidualnych sposobów oczyszczania ścieków	49
Liczba mieszkańców korzystających ze zbiorników bezodpływowych	42
Liczba mieszkańców korzystających z przydomowych oczyszczalni ścieków	7
RLM aglomeracji	2 550

d) **strefy ochronne ujęć wody, zawierające oznaczenie aktów prawa miejscowego lub decyzji ustanawiających te strefy oraz zakazy, nakazy i ograniczenia obowiązujące na tych terenach**

Na terenie aglomeracji Wiśniowa nie występują strefy ochronne ujęć wody.

e) **obszary ochronne zbiorników wód śródlądowych zawierające oznaczenie aktów prawa miejscowego ustanawiających te obszary oraz zakazy, nakazy i ograniczenia obowiązujące na tych obszarach**

Na terenie aglomeracji Wiśniowa nie występują obszary ochronne zbiorników wód śródlądowych.

- f) **formy ochrony przyrody, o których mowa w art. 6 ustawy z dnia 16 kwietnia 2004 r. o ochronie przyrody, zawierające nazwę formy ochrony przyrody oraz tytuł i miejsce ogłoszenia aktu prawnego tworzącego, ustanawiającego albo wyznaczającego formę ochrony przyrody oraz informacje o obszarach mających znaczenie dla Wspólnoty znajdujących się na liście, o której mowa w art. 27 ust. 1 tej ustawy**

Na terenie aglomeracji Wiśniowa występują następujące formy ochrony przyrody:

I. Pomniki przyrody:

·Drzewo - Dąb szypułkowy – łac. Quercus robur - Orzeczenie LKS.I-4-8/47 Urzędu Wojewody Krakowskiego z dnia 14.09.1947 roku

·Drzewo - Lipa drobnolistna – łac. Tiliacordata - Zarządzenie Nr 29/87 Prezydenta Miasta Krakowa z dnia 09.06.1987 roku w sprawie uznania za pomniki przyrody – 5 szt.

Wykaz dokumentów stanowiących podstawę do wyznaczania obszaru i granic aglomeracji zgodnie z § 3 ust. 1 ww. rozporządzenia Ministra Gospodarki Morskiej i Żeglugi Śródlądowej z dnia 27 lipca 2018 r. w sprawie sposobu wyznaczenia obszarów i granic aglomeracji (Dz. U. z 2018 poz. 1586)

I. Studium uwarunkowań i kierunków zagospodarowania przestrzennego gminy:

·UCHWAŁA NR XV/160/16 RADY GMINY WIŚNIOWA z dnia 22 czerwca 2016 r. w sprawie: uchwalenia zmiany Studium Uwarunkowań i Kierunków Zagospodarowania Przestrzennego Gminy Wiśniowa

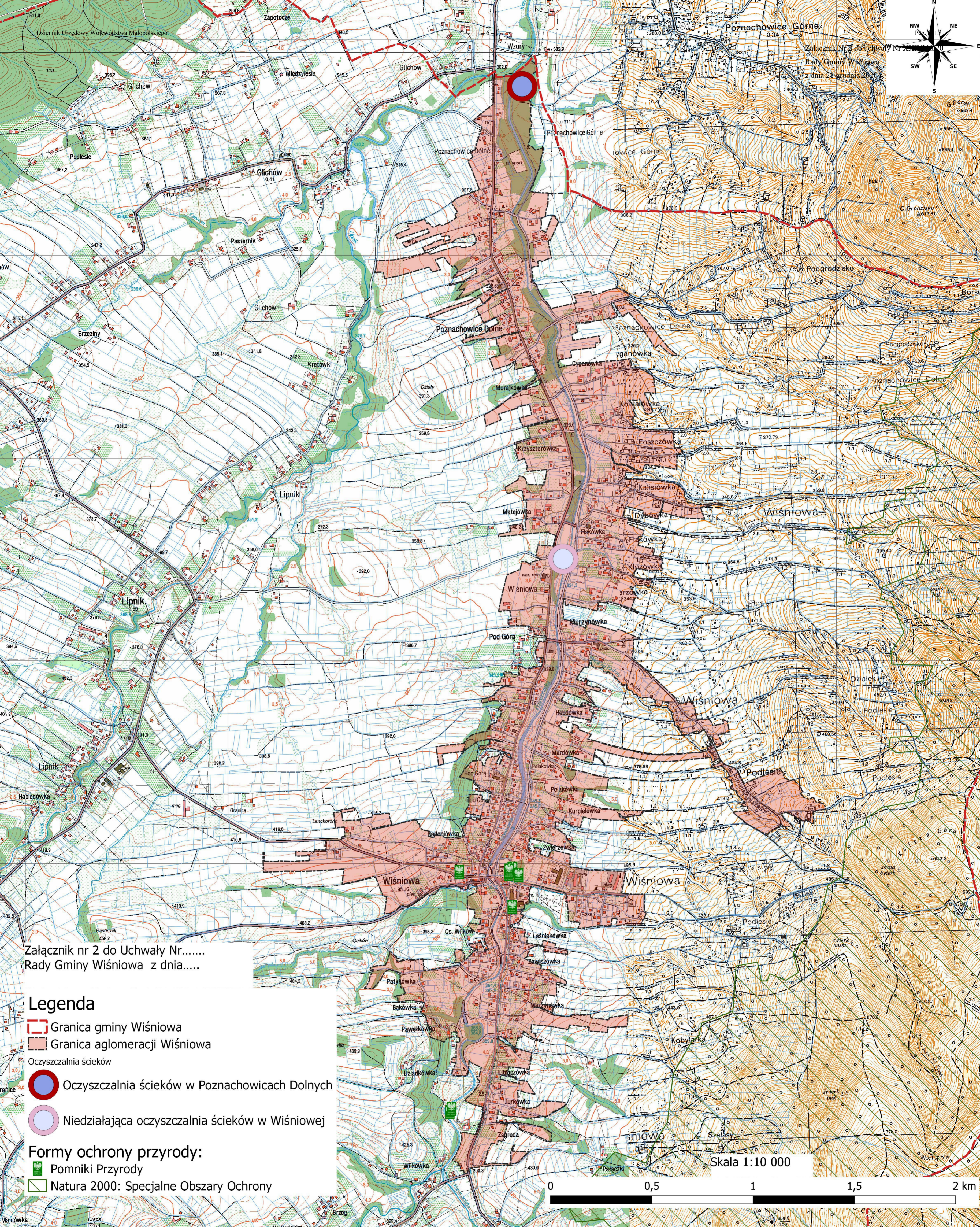
II. Miejscowe plany zagospodarowania przestrzennego:

·UCHWAŁA NR XXXV/328/18 RADY GMINY WIŚNIOWA z dnia 27 września 2018 r. w sprawie: uchwalenia zmiany miejscowego planu zagospodarowania przestrzennego Gminy Wiśniowa □ obejmującego obszar miejscowości Poznachowice Dolne.

·UCHWAŁA NR XV/131/20 RADY GMINY WIŚNIOWA z dnia 24 lutego 2020 r. w sprawie uchwalenia zmiany miejscowego planu zagospodarowania przestrzennego Gminy Wiśniowa – obejmującego obszar miejscowości Wiśniowa.





III. Wieloletnie plany rozwoju i modernizacji urządzeń wodociągowych i urządzeń kanalizacyjnych, o których mowa w art. 21ust. 1 ustawy z dnia 7 czerwca 2001 r. o zbiorowym zaopatrzeniu w wodę i zbiorowym odprowadzaniu ścieków:

·UCHWAŁA NR XXIX/296 /18 RADY GMINY WIŚNIOWA z dnia 27 lutego 2018 r. w sprawie: przyjęcia Wieloletniego Planu Rozwoju i Modernizacji Urządzeń Wodociągowo - Kanalizacyjnych Przedsiębiorstwa wodociągowo - kanalizacyjnego w Gminie Wiśniowa na lata 2018 - 2020



Załącznik nr 2 do Uchwały Nr.....
Rady Gminy Wiśniowa z dnia.....

Legenda

-  Granica gminy Wiśniowa
-  Granica aglomeracji Wiśniowa
-  Oczyszczalnia ścieków w Poznachowicach Dolnych
-  Niedziałająca oczyszczalnia ścieków w Wiśniowej

Formy ochrony przyrody:

-  Pomniki Przyrody
-  Natura 2000: Specjalne Obszary Ochrony

Skala 1:10 000

