



DZIENNIK URZĘDOWY

WOJEWÓDZTWA MAŁOPOLSKIEGO

Kraków, dnia 22 grudnia 2020 r.

Poz. 8489

UCHWAŁA NR XXII/235/2020 RADY GMINY SĘKOWA

z dnia 21 grudnia 2020 r.

w sprawie wyznaczenia aglomeracji Sękowa – Wapienne

Na podstawie art. 18 ust. 2 pkt 15 ustawy z dnia 8 marca 1990 r. o samorządzie gminnym (tj. Dz.U. z 2020 r. poz. 713 z późn. zm.) oraz na podstawie art. 87 ust. 1 i ust. 4 w związku z art. 565 ust. 2 ustawy z dnia 20 lipca 2017 r. Prawo wodne (tj. Dz.U. z 2020 r. poz. 310 z późn. zm.) po uzgodnieniu z Regionalnym Dyrektorem Ochrony Środowiska w Krakowie oraz Dyrektorem Zarządu Zlewni Państwowego Gospodarstwa Wodnego Wody Polskie w Jaśle **Rada Gminy Sękowa uchwala co następuje:**

§ 1. 1. Wyznacza się aglomerację Sękowa - Wapienne o równoważnej liczbie mieszkańców

2 025 z oczyszczalnią ścieków w miejscowości Wapienne w gminie Sękowa.

2. W skład aglomeracji wchodzi miejscowości: Wapienne, Męcina Wielka- część, Męcina Mała- część.

§ 2. Część opisowa Aglomeracji stanowi załącznik nr 1 do niniejszej uchwały.

§ 3. Obszar i granice aglomeracji, oznaczone są na mapie stanowiącej załącznik nr 2 do niniejszej uchwały.

§ 4. Niniejsza uchwała była poprzedzona uchwałą Nr VII/113/15 Sejmiku Województwa Małopolskiego z dnia 30 marca 2015 r. w sprawie wyznaczenia aglomeracji Sękowa - Wapienne (Dz.U. Województwa Małopolskiego z 22 kwietnia 2015 r. poz. 2487), która traci moc z dniem wejścia w życie niniejszej uchwały zgodnie z art. 565 ust. 2 ustawy z dnia 20 lipca 2017 r. – Prawo wodne (Dz.U. z 2020 r. poz. 310 z późn. zm).

§ 5. Wykonanie Uchwały powierza się Wójtowi Gminy Sękowa

§ 6. Uchwała wchodzi w życie po upływie 14 dni od ogłoszenia w Dzienniku Urzędowym Województwa

Przewodniczący Rady Gminy
Bogusław Moroń

Załącznik Nr 1
do uchwały Nr XXII/235/2020
Rady Gminy Sękowa
z dnia 21 grudnia 2020 r.

CZĘŚĆ OPISOWA AGLOMERACJI Sękowa - Wapienne

1. Podstawa wyznaczenia obszaru i granic aglomeracji. *Rozporządzenie Ministra Gospodarki Morskiej i Żeglugi Śródlądowej z dnia 27 lipca 2018 r. w sprawie sposobu wyznaczania obszarów i granic aglomeracji. Dokumentami zasadniczymi stanowiącymi podstawę wyznaczenia obszaru i granic aglomeracji Sękowa - Wapienne są studium uwarunkowań i kierunków zagospodarowania przestrzennego Uchwała Nr XXVII/200/2002 Rady Gminy Sękowa z dnia 15 kwietnia 2002 r., miejscowy plan zagospodarowania przestrzennego Uchwała Nr XVII/112/2004 Rady Gminy Sękowa z dnia 26 listopada 2004 r. (Dz. Urzędowy Województwa Małopolskiego Nr 439 poz. 5076 z dnia 18 grudnia 2004 r. z późn. zm.), pozwolenia na budowę oraz zgłoszenia realizacji budowy, budowli obiektów liniowych w zakresie gospodarki wodnej dec. 609/2020 z dnia 31.08.2020 r*

2. Informacja o sieci kanalizacyjnej i systemie gospodarki ściekowej.

- a) Długość i rodzaj **istniejącej** i planowanej sieci kanalizacyjnej. **24,7** kilometrów kanalizacji sanitarnej istniejącej sieć grawitacyjnej oraz 0,8 km rurociągu tłoczego **0,2** kilometrów kanalizacji sanitarnej planowanej do budowy
- b) System gospodarki ściekowej - uzasadnienie określonej we wniosku RLM aglomeracji 2 025- RLM aglomeracji 1 965 RLM korzystających z sieci kanalizacyjnej w tym: („945” RLM mieszkańców stałych, „485” RLM przemysłu, „535” RLM osób czasowo przebywających w aglomeracji) 20 RLM dostarczanych do oczyszczalni taborem asenizacyjnym (0 RLM mieszkańców stałych, „0” RLM przemysłu, „20” RLM osób czasowo przebywających w aglomeracji). 40 RLM mieszkańców stałych obsługiwanych przez przydomowe oczyszczalnie ścieków.
- c) ilość ścieków powstających na terenie aglomeracji nieobjętych systemem kanalizacji zbiorczej, gdzie zastosowano systemy indywidualne zapewniające taki sam poziom ochrony środowiska jak w przypadku systemów kanalizacji zbiorczej. Ilość ścieków powstających na terenie aglomeracji nieobjętych systemem kanalizacji zbiorczej wynosi **1,5 m³/dobę** powstaje w nieruchomościach wyposażonych w zbiorniki wybieralne z których ściek jest dowożony do oczyszczalni ścieków. Około **3,5 m³/dobę** ścieków powstaje w przydomowych oczyszczalniach spełniających wymagania oczyszczania narzucone dla aglomeracji do 9999 RLM.

3. Informacja o liczbie mieszkańców w aglomeracji.

- a) Liczba stałych mieszkańców aglomeracji. **985** osób
- b) Liczba stałych mieszkańców aglomeracji korzystających z istniejącej sieci kanalizacyjnej. **945** osób
- c) Liczba stałych mieszkańców aglomeracji planowanych do podłączenia do nowo wybudowanej sieci kanalizacyjnej. **0** osób obecnie osoby te korzystają ze zbiorników bezodpływowych
- d) RLM pochodzący z przemysłu planowanych do podłączania do sieci kanalizacyjnej –**0**
- e) RLM dla osób czasowo przebywających w aglomeracji planowanych do podłączania do sieci kanalizacyjnej **20**.
- f) Sumaryczna liczba osób czasowo przebywających w aglomeracji. **555** osób *liczba zarejestrowanych miejsc noclegowych w aglomeracji: 555*
- g) Liczba osób czasowo przebywających w aglomeracji korzystających z sieci kanalizacyjnej. **535** osób

4. Obliczenie wskaźnika koncentracji. *20 RLM /0,2 km= **100 osoby na 1 km planowanej do budowy kanalizacji** Wskaźnik koncentracji ilość osób w aglomeracji na 1 km planowanej do budowy sieci kanalizacyjnej jest na poziomie poniżej 120 osób. Zachowany jest jednak wskaźnik powyżej 90 Mk i osób czasowo przebywających zgodnie z rozporządzeniem aglomeracyjnym może być w tym przypadku dopuszczony z uwagi na lokalizację aglomeracji w obszarze chronionego krajobrazu (Południowo małopolski obszar chronionego Krajobrazu)* (wskaźnik koncentracji - to stosunek liczby stałych mieszkańców aglomeracji i osób czasowo przebywających w aglomeracji przewidzianej do obsługi przez planowaną do budowy sieć kanalizacyjną do długości tej sieci, doprowadzającej ścieki do oczyszczalni ścieków albo do końcowego punktu zrzutu ścieków komunalnych. Wskaźnik ten nie może być mniejszy od 120 stałych mieszkańców aglomeracji (Mk) i osób czasowo przebywających w aglomeracji na 1 km planowanej do budowy sieci kanalizacyjnej (w uzasadnionych przypadkach określonych w rozporządzeniu aglomeracyjnym dopuszcza się niższy wskaźnik - 90 Mk i osób czasowo przebywających w aglomeracji/1km planowanej sieci). Wskaźnik ten odnosi się tylko do długości nowobudowanej sieci oraz liczby stałych mieszkańców aglomeracji i liczby osób czasowo przebywających w aglomeracji (obliczanej na podstawie liczby zarejestrowanych miejsc noclegowych), którzy zostaną do niej podłączeni. Wskaźnik wyliczany jest sumarycznie dla wszystkich miast i/lub miejscowości (wchodzących w skład aglomeracji), w obrębie których planuje się budowę sieci kanalizacyjnej). **Przy wyznaczeniu wskaźnika koncentracji nie wlicza się RLM z sektora przemysłowego.**

5. Informacja o przemyśle występującym w aglomeracji.

- Liczba RLM przemysłu w aglomeracji. 485 RLM
- Liczba RLM przemysłu obsługiwana przez istniejącą sieć kanalizacyjną. 485 RLM
- Liczba RLM przemysłu planowana do podłączenia do nowo wybudowanej sieci kanalizacyjnej wraz ze wskazaniem nazw zakładów przemysłowych planowanych do podłączenia do sieci kanalizacyjnej. Nie dotyczy

6. Informacja o oczyszczalniach ścieków w aglomeracji.

- Informacja o istniejących oczyszczalniach ścieków.

Lokalizacja oczyszczalni Miejscowość Wapienne lokalizacja: N:49°37'46,43'', E:21°16'39,42''
Rodzaj oczyszczalni mechaniczno-biologiczna
Przepustowość oczyszczalni Q_{sr} 95,0 m³/dobę – Q_{max} 34 675 m³/rok–
Odbiornik ścieków oczyszczonych Potok Libuszanka w km. 17+660

Rodzaj i ilość ścieków dostarczanych siecią kanalizacyjną:
Ścieki dopływające siecią kanalizacyjną [m ³ /d]: 79 m ³ /d

Wartości wskaźników zanieczyszczeń ścieków surowych		
Wskaźnik	Wartość (średnioroczna z pomiarów)	Uwagi
1	2	3
BZT ₅ [mgO ₂ /l]	206	-
ChZTCr [mgO ₂ /l]	388,5	-
Zawiesina ogólna [mg/l]	118,5	-

Wartości wskaźników lub % redukcji zanieczyszczeń ścieków oczyszczonych		
Wskaźnik	Wartość lub % redukcji zgodnie z pozwoleniem wodnoprawnym	Wartość (średnioroczna z pomiarów)
1	2	3
BZT ₅ [mgO ₂ /l]	40	5,2
ChZT _{Cr} [mgO ₂ /l]	150	28
Zawiesina ogólna [mg/l]	50	37,5

b) Informacja o planowanych do budowy oczyszczalniach ścieków. Nie dotyczy

c) Czy sieć kanalizacyjna zakończona jest końcowym punktem zrzutu. W przypadku odpowiedzi twierdzącej należy wskazać do której aglomeracji ścieki te będą odprowadzane, wraz z określeniem obciążenia tej oczyszczalni ścieków. Nie dotyczy Sieć kanalizacyjna zakończona w oczyszczalni ścieków **Wapienne**

7. System gospodarki ściekowej w aglomeracji.

a) Średnia dobowo ilość ścieków komunalnych powstających na terenie aglomeracji oraz skład jakościowy tych ścieków. 96,50 [m³/d]:

b) Przepustowość istniejącej oczyszczalni ścieków w m³/d. Przepustowość oczyszczalni **Q_{hmax} = 11,3 m³/h**
Przepustowość oczyszczalni **Q_{sr} = 95 m³/doba** Przepustowość oczyszczalni **Q_{max} 34 675 m³/rok**

c) Wydajność istniejącej oczyszczalni ścieków wyrażona w RLM980 RLM Gmina planuje modernizację oczyszczalni poprzez zwiększenie przepustowości. Plany inwestycyjne założono na lata 2020-2024. Dla planowanej inwestycji uzyskano pozwolenie na budowę: 609/2020 z dnia 31.08.2020 r. Zgodnie z posiadanym projektem rozbudowy oczyszczalni ścieków celem rozbudowy jest zwiększenie jej przepustowości oraz polepszenie jakości ścieków oczyszczonych i dostosowanie parametrów ścieków oczyszczonych do najwyższych dopuszczalnych wartości substancji zanieczyszczających dla ścieków z oczyszczalni ścieków w aglomeracji wprowadzanych do wód lub do ziemi, zgodnie z załącznikiem nr 3 do rozporządzenia Ministra Gospodarki Morskiej i Żeglugi Śródlądowej z dnia 12 lipca 2019 r. w sprawie substancji szczególnie szkodliwych dla środowiska wodnego oraz warunków, jakie należy spełnić przy wprowadzaniu do wód lub do ziemi ścieków, a także przy odprowadzaniu wód opadowych lub roztopowych do wód lub do urządzeń wodnych (Dz. U. z 2019 r., poz. 1311).

d) Ilość i skład jakościowy ścieków przemysłowych odprowadzanych przez zakłady do systemu kanalizacji zbiorczej. **32 m³/doba**

BZT ₅ [mgO ₂ /l]	910
ChZT _{Cr} [mgO ₂ /l]	450,5
Zawiesina ogólna [mg/l]	145,5

e) Ilość ścieków powstających na terenie aglomeracji nieobjętych systemem kanalizacji zbiorczej, gdzie zastosowano systemy indywidualne albo planuje się zastosowanie systemów indywidualnych lub innych rozwiązań zapewniających taki sam poziom ochrony środowiska jak w przypadku systemów kanalizacji zbiorczej (zbiorniki bezodpływowe, przydomowe oczyszczalnie ścieków). **5,0 m³/doba**

f) Rodzaj istniejącej oczyszczalni ścieków (rodzaj oczyszczalni należy również wskazać w przypadku planowanej do budowy oczyszczalni ścieków). *Rodzaj oczyszczalni **mechaniczno-biologiczna (B - oczyszczalnia biologiczna, spełniająca standardy odprowadzanych ścieków)**

8. Uzasadnienie określonej RLM aglomeracji.

Wyszczególnienie*	Wartość RLM
RLM stałych mieszkańców aglomeracji (Mk)	985
-W tym korzystających z sieci kanalizacyjnej	945
-W tym korzystających z przydomowych oczyszczalni ścieków	40

RLM osób czasowo przebywających w aglomeracji (czas)	555
-W tym korzystających z sieci kanalizacyjnej	535
-W tym planowanych do podłączenia do sieci kanalizacyjnej	20
RLM przemysłu (prz)	485
Suma	2025=(985+555+485)

9. **Informacja o strefach ochronnych ujęć wody, zawierająca oznaczenie aktów prawa miejscowego lub o decyzjach ustanawiających te strefy oraz zakazy, nakazy i ograniczenia obowiązujące na tych terenach.** Nie dotyczy

10. **Informacja o obszarach ochronnych zbiorników wód śródlądowych zawierająca oznaczenie aktów prawa miejscowego ustanawiających te obszary oraz zakazy, nakazy i ograniczenia obowiązujące na tych obszarach.** W obszarze objętym aglomeracją brak jest zbiorników wód śródlądowych.

11. **Informacja o formach ochrony przyrody, o których mowa w art. 6 ustawy z dnia 16 kwietnia 2004 r. o ochronie przyrody, zawierająca nazwę formy ochrony przyrody oraz tytuł i miejsce ogłoszenia aktu prawnego tworzącego, ustanawiającego albo wyznaczającego formę ochrony przyrody, oraz informacja o obszarach mających znaczenie dla Wspólnoty znajdujących się na liście, o której mowa w art. 27 ust. 1 tej ustawy.** Obszar aglomeracji mieści się na terenie obszarze chronionego krajobrazu (Południowo małopolski obszar chronionego Krajobrazu) tworzony 1 października 1997 na terenie ówczesnego województwa nowosądeckiego na podstawie Rozp. Nr 27 Woj. Nowosądeckiego z 1.10.1997 r. Dz. Urz. z 1997 r. Nr 43, poz. 147. Ponadto obszar aglomeracji mieści się w części (miejscowość Wapienne) na terenie Magurskiego Parku Narodowego utworzonego Rozporządzeniem Rady Ministrów z 24 listopada 1994r. (Dz.U.Nr 126 poz. 618)

12. **Badanie spełnienia przez aglomerację warunków Dyrektywy ściekowej 91/271/EWG.**

- a) Warunek I (art. 3 Dyrektywy) **procent skanalizowania w aglomeracji.98 % osób objętych** aglomeracją zrzuca ścieki systemem kanalizacyjnym lub są dowożone do oczyszczalni ścieków. Gmina planuje rozbudowę systemu kanalizacyjnego tak aby w miarę posiadanych środków w perspektywie najbliższych 2 lat wyposażyć w 100 % aglomerację w system kanalizacyjny doprowadzający ścieki do oczyszczalni. Pozostały nie objęty systemem 2 % RLM jest wyposażony w pojedyncze systemy tj. zbiorniki wybieralne z których ścieki są odbierane przez pojazdy asenizacyjne i dowożone do oczyszczalni ścieków w której następuje ich oczyszczenie w sposób identyczny jak dla całej aglomeracji zapewniający ten sam poziom ochrony środowiska.
- b) Warunek II (art. 10 Dyrektywy) **wydajność oczyszczalni w aglomeracji (wyrażona w RLM).980 RLM** Gmina planuje rozbudowę systemu kanalizacyjnego w tym rozbudowę oczyszczalni ścieków
- c) Warunek III (art. 4 i art. 5 Dyrektywy) **standardy oczyszczania ścieków.* *mechaniczno-biologiczna oczyszczalnia biologiczna (B-oczyszczalnia mechaniczno-biologiczna, spełniająca standardy odprowadzanych ścieków dla aglomeracji powyżej 2000 nie więcej niż 9999 RLM) Jakość ścieków oczyszczonych odprowadzanych z oczyszczalni zgodna z wymaganiami Prawa wodnego i Rozporządzenia Ministra Gospodarki Morskiej i Żeglugi Śródlądowej z dnia 12 lipca 2019 r. w sprawie substancji szczególnie szkodliwych dla środowiska wodnego oraz warunków, jakie należy spełnić przy wprowadzaniu do wód lub do ziemi ścieków, a także przy odprowadzaniu wód opadowych lub roztopowych do wód lub do urządzeń wodnych (Dz. U. z 2019 r., poz. 1311)**

Przewodniczący Rady Gminy
Bogusław Moroń

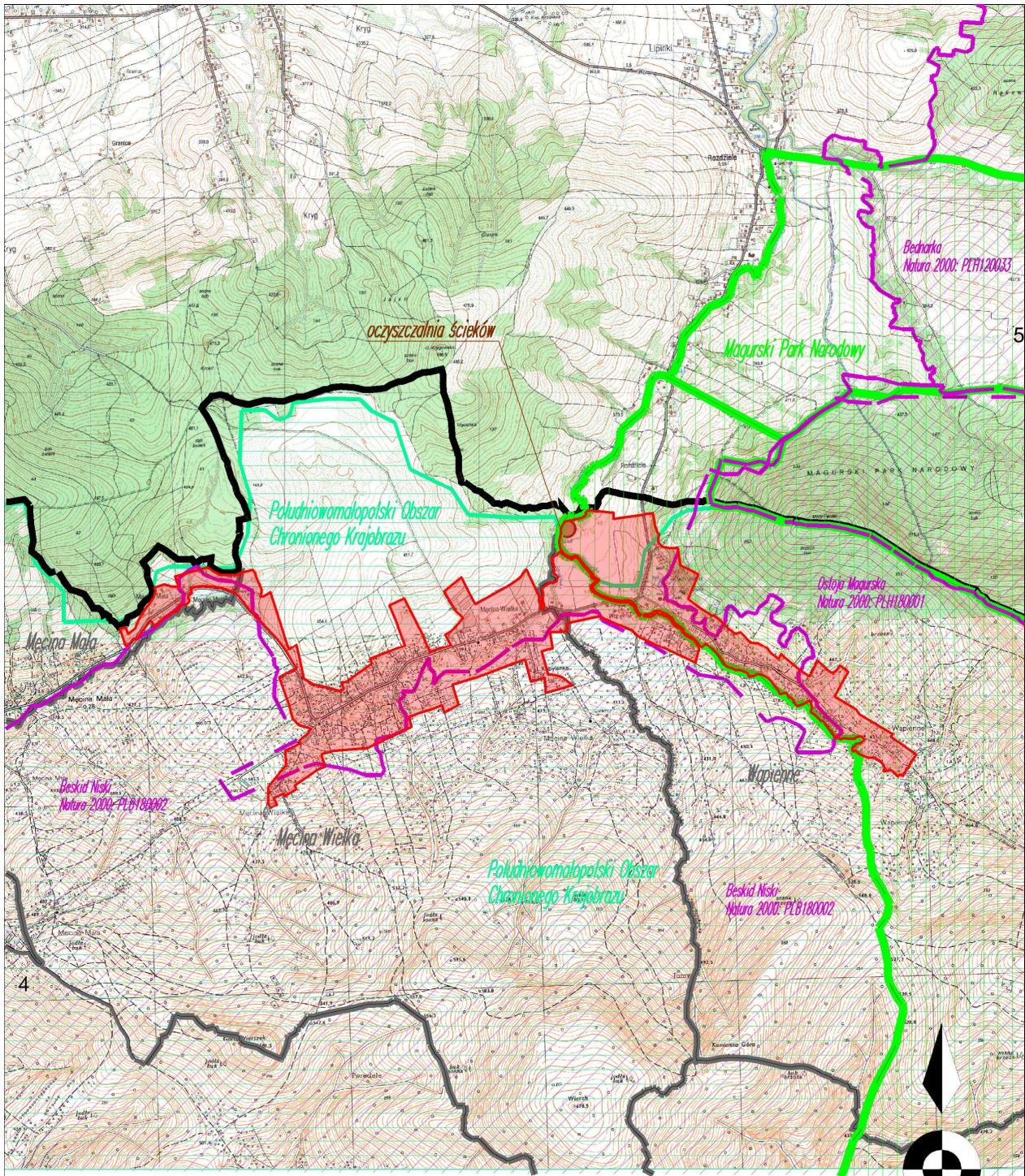
Załącznik Nr 2
do uchwały Nr XXII/235/2020
Rady Gminy Sękowa
z dnia 21 grudnia 2020 r.

CZEŚĆ GRAFICZNA AGLOMERACJI Sękowa-Wapienne

Część graficzna zawiera oznaczenie:

- a) **granic obszaru objętego** i przewidzianego do objęcia zasięgiem systemu kanalizacji zbiorczej gminy na mapie w skali 1 **1:25 000**,
- b) **istniejącej oczyszczalni ścieków**, do których są odprowadzane ścieki komunalne z obszaru aglomeracji,
- c) **granic administracyjnych gminy** zgodnie z danymi z państwowego rejestru granic i powierzchni jednostek podziałów terytorialnych kraju,
- d) **granic stref ochronnych ujęć wody** obejmujących tereny ochrony bezpośredniej i tereny ochrony pośredniej zgodnie z informacjami z systemu informacyjnego gospodarowania wodami,
- e) granic obszarów ochronnych zbiorników wód śródlądowych zgodnie z informacjami z systemu informacyjnego gospodarowania wodami, **NIE DOTYCZY**
- f) **granic form ochrony przyrody**, o których mowa w art. 6 ustawy z dnia 16 kwietnia 2004 r. o ochronie przyrody, lub obszarów mających znaczenie dla Wspólnoty znajdujących się na liście, o której mowa w art. 27 ust. 1 tej ustawy, zgodnie z informacjami z centralnego rejestru form ochrony przyrody,
- g) **skali projektu aglomeracji** w formie liczbowej.

«RestartPageNumbering»



**AGLOMERACJA
SĘKOWA – WAPIENNE**
skala 1:25000

- | | | | |
|---|------------------------------|---|---------------------------------------|
|  | <i>obszar aglomeracji</i> |  | <i>obszary chronionego krajobrazu</i> |
|  | <i>granice miejscowości</i> |  | <i>Magurski Park Narodowy</i> |
|  | <i>granice gminy</i> |  | <i>Obszary NATURA 2000</i> |
|  | <i>oczyszczalnia ścieków</i> | | |

