



DZIENNIK URZĘDOWY

WOJEWÓDZTWA MAŁOPOLSKIEGO

Kraków, dnia 18 grudnia 2020 r.

Poz. 8440

UCHWAŁA NR 201/XX/2020 RADY GMINY W ŁOSOSINIE DOLNEJ

z dnia 10 grudnia 2020 roku

w sprawie wyznaczenia obszaru i granic aglomeracji Gminy Łososina Dolna

Na podstawie **art. 18 ust. 2 pkt 15, art. 40 ust. 1, art. 41 ust. 1 i art. 42** ustawy z dnia 8 marca 1990 r. o samorządzie gminnym (t. j. Dz.U. z 2020 r. poz. 713; zm.: Dz. U z 2020 r. poz. 1378.) **art. 87 ust. 1 i 4, art. 92 w związku z art. 565 ust. 2** ustawy z dnia 20 lipca 2017 r. Prawo wodne (t.j. Dz.U. z 2020 r. poz. 310; zm.: Dz.U. z 2017 r. poz. 1566, z 2018 r. poz. 1722 oraz z 2020 r. poz. 284, poz. 695, poz. 782, poz. 875 i poz. 1378) **art. 4 ust. 1 i art. 13 pkt. 10** ustawy z dnia 20 lipca 2000 roku o ogłaszaniu aktów normatywnych i niektórych innych aktów prawnych (t. j. Dz.U. z 2019 r. poz. 1461.) oraz rozporządzenia Ministra Gospodarki Morskiej i Żeglugi Śródlądowej z dnia 27 lipca 2018 r. w sprawie sposobu wyznaczania obszarów i granic aglomeracji (Dz. U. z 2018 r. poz. 1586) **po uzgodnieniu** z Regionalnym Dyrektorem Ochrony Środowiska w Krakowie i Państwowym Gospodarstwem Wodnym Wody Polskie Zarząd Zlewni w Nowym Sączu

Rada Gminy w Łososinie Dolnej uchwała, co następuje:

§ 1. 1. Wyznacza się aglomerację Łososina Dolna o równoważnej liczbie mieszkańców **2651 z dwoma** oczyszczalniami ścieków **zlokalizowanymi** w miejscowości Łososina Dolna i Tęgoborze, obejmującą następujące jednostki pomocnicze na terenie Gminy: Łososina Dolna i Tęgoborze.

2. Opis aglomeracji stanowi załącznik nr 1 do uchwały.

3. Obszar i granice aglomeracji wyznaczono na mapie w skali 1:10000, stanowiącej załącznik nr 2 do uchwały.

§ 2. Wykonanie uchwały powierza się Wójtowi Gminy Łososina Dolna.

§ 3. Traci moc uchwała Nr LV/877/14 Sejmiku Województwa Małopolskiego z dnia 29 września 2014 r. w sprawie wyznaczenia aglomeracji Łososina Dolna (Dz. Urz. Woj. Małopolskiego z 2014 r. poz. 5657).

§ 4. Uchwała wchodzi w życie po upływie 14 dni od dnia ogłoszenia w Dzienniku Urzędowym Województwa Małopolskiego.

Przewodniczący Rady
mgr inż. Jerzy Schneider

Załącznik Nr 1 do uchwały

Opis aglomeracji **Łososina Dolna**

Powiat
nowosądecki

Województwo
małopolskie

wrzesień, 2020

AGLOMERACJA ŁOSOSINA DOLNA

Część opisowa

1. Podstawowe informacje na temat aglomeracji

1. Nazwa aglomeracji: **Łososina Dolna**
2. Wielkość RLM aglomeracji zgodnie z obowiązującym rozporządzeniem / uchwałą: 2305
3. Wielkość RLM aglomeracji planowanej do wyznaczenia: 2651
4. Gmina wiodąca w aglomeracji: **Łososina Dolna**
5. Gminy w aglomeracji: **Łososina Dolna**
6. Wykaz nazw miast i/lub miejscowości w aglomeracji, zgodnie z dołączonym do wniosku załącznikiem graficznym: **Łososina Dolna, Tęgoborze**
7. Nazwa miejscowości, w której zlokalizowana jest oczyszczalnia ścieków: **Łososina Dolna, Tęgoborze**

Podstawa do opracowania planu:

Wytyczne wg obowiązującego stanu prawnego, z uwzględnieniem przepisów ustawy z dnia 20 lipca 2017 r. – Prawo wodne (t. j. Dz. U. z 2020 r. poz. 310 z późn. zm.), oraz rozporządzenia Ministra Gospodarki Morskiej i Żeglugi Śródlądowej z dnia 27 lipca 2018 r. w sprawie sposobu wyznaczania obszarów i granic aglomeracji (Dz.U. 2018 poz. 1586).

Opis gminy:

Gmina Łososina Dolna to gmina wiejska położona w powiecie nowosądeckim, w południowej części województwa małopolskiego. Gmina oddalona jest od miasta powiatowego (Nowego Sącza) o około 14 km, sąsiaduje z następującymi gminami:

- od północy z gminami: Czchów oraz Iwkową, należącymi do powiatu brzeskiego
- od wschodu i południa z gminami: Nowy Sącz, Gródek, Chełmiec
- od zachodu z gminami: Limanowa oraz Laskowa, należącymi do powiatu limanowskiego

Geograficznie gmina Łososina Dolna leży w strefie granicznej mezoregionów karpackich.

Według danych GUS w 2019 r. gminę Łososina Dolna zamieszkiwało łącznie 11 144 osób, w tym 5595 mężczyzn oraz 5549 kobiet. Gęstość zaludnienia wynosiła 131 os./km². W 2019 roku odnotowano przyrost naturalny na poziomie 6,57/1000 mieszkańców.

Powierzchnia gminy wynosi 8466.69 ha.

Gmina Łososina Dolna to gmina o charakterze rolniczym – użytki rolne stanowią ponad 59% jej powierzchni. Szczegółowe zagospodarowanie terenu gminy przedstawia poniższa tabela.

AGLOMERACJA ŁOSOSINA DOLNA

Tabela 1. Wykorzystanie terenu w gminie (CLC, 2018)

Użytkowanie terenu	Udział [%]	Powierzchnia [ha]
Tereny antropogeniczne	1.80	152.08
Tereny rolne	59.47	5035.15
Lasy i ekosystemy seminaturalne	31.07	2630.86
Obszary podmokłe	0.35	29.85
Obszary wodne	7.31	618.75
Razem	100	8466.69

Według danych GUS w 2019 r. na terenie gminy było zarejestrowanych łącznie 822 podmiotów gospodarki narodowej. W sektorze publicznym działało 19 podmiotów gospodarki narodowej, a w sektorze prywatnym 796 podmiotów, w tym:

- 707 osób fizycznych prowadzących działalność gospodarczą
- 22 spółek handlowych
- 3 spółdzielni
- 20 stowarzyszeń i organizacji społecznych.

2. Adres wnioskodawcy (gminy, gminy wiodącej w aglomeracji)

Miejscowość: Łososina Dolna	Ulica, nr: Łososina Dolna
Gmina: Łososina Dolna	Powiat: nowosądecki
Województwo: małopolskie	
Telefon: 18 444-80-02	Fax: 18 541-21-40
e-mail do kontaktu bieżącego: gmina@lososina.pl	

Dane rejestrowe

NIP	734-34-72-848	REGON	491892446
-----	---------------	-------	-----------

3. Dane kontaktowe osoby wskazanej do kontaktowania się w sprawach złożonego wniosku

1. Imię i nazwisko: Marzena Bodziony
2. Telefon: 18/444-80-02 wew. 513
3. E-mail: mbodziony@lososina.pl

AGLOMERACJA ŁOSOSINA DOLNA

4. Dokumenty stanowiące podstawę do wyznaczenia aglomeracji

Lp.	Wyszczególnienie	Nie ¹	Tak ⁵
1	2	3	4
1	Miejscowe plany zagospodarowania przestrzennego		X
2	Studium uwarunkowań i kierunków zagospodarowania przestrzennego gminy		X
3	Decyzje o ustaleniu lokalizacji inwestycji celu publicznego	X	
4	Wieloletnie plany rozwoju i modernizacji urządzeń wodociągowych i kanalizacyjnych		X
5	Inne (wymienić)		X

Studium uwarunkowań i kierunków zagospodarowania przestrzennego gminy:

- Zmiana studium uwarunkowań i kierunków zagospodarowania przestrzennego gminy Łososina Dolna – Uchwała Rady Gminy w Łososinie Dolnej w sprawie uchwalenia zmiany studium nr 86/XII/2015 z dnia 23 października 2015 roku.

Miejscowe plany zagospodarowania przestrzennego:

- Uchwała Nr 114/XV/08 Rady Gminy w Łososinie Dolnej z dnia 4 marca 2008 roku w sprawie miejscowego planu zagospodarowania przestrzennego Gminy Łososina Dolna;
- Uchwała Nr 39/VI/2011 Rady Gminy w Łososinie Dolnej z dnia 4 marca 2011 roku w sprawie uchwalenia zmiany miejscowego planu zagospodarowania przestrzennego Gminy Łososina Dolna;
- Uchwała nr 146/XVII/2012 Rady Gminy w Łososinie z dnia 1 czerwca 2012 roku w sprawie uchwalenia zmiany miejscowego planu zagospodarowania przestrzennego Gminy Łososina Dolna we wsiach: Białawoda, Rąbkowa, Tabaszowa, Tęgorborze i Znamirówice;
- Uchwała Nr 147/XVII/2012 Rady Gminy w Łososinie Dolnej z dnia 1 czerwca 2012 roku w sprawie uchwalenia zmiany miejscowego planu zagospodarowania przestrzennego Gminy Łososina Dolna we wsiach: Łęki, Łososina dolna i Michalczowa;
- Uchwała Nr 151/XVIII/2012 Rady Gminy w Łososinie Dolnej z dnia 25 lipca 2012 roku w sprawie uchwalenia zmiany miejscowego planu zagospodarowania przestrzennego Gminy Łososina Dolna – wsie: Bilsko, Łyczanka, Skrzętla-Rojówka, Świdnik, Witkowice Dolne, Witkowice Górne, Zawadka i Żbikowice;
- Uchwała Nr 278/XXXIII/2014 Rady Gminy w Łososinie Dolnej z dnia 17 lutego 2014 roku w sprawie uchwalenia zmiany miejscowego planu zagospodarowania przestrzennego Gminy Łososina Dolna we wsiach: Białawoda, Łososina Dolna, Michalczowa, Skrzętla-Rojówka, Stańkowa, Świdnik, Tęgorborze, Witkowice Dolne, Witkowice Górne, Wronowice, Zawadka i Znamirówice;
- Uchwała Nr 279/XXXIII/2014 Rady Gminy w Łososinie Dolnej z dnia 17 lutego 2014 roku w sprawie uchwalenia zmiany miejscowego planu zagospodarowania przestrzennego Gminy Łososina Dolna we wsi Bilsko i Łososina Dolna;
- Uchwała Nr 68/IX/2015 Rady Gminy w Łososinie dolnej z dnia 10 lipca 2015 roku w sprawie uchwalenia zmiany miejscowego planu zagospodarowania przestrzennego Gminy Łososina Dolna;

¹ Znakiem „X” zaznaczyć właściwą odpowiedź

AGLOMERACJA ŁOSOSINA DOLNA

- Uchwała Nr 106/XIV/2015 Rady Gminy w Łososinie Dolnej z dnia 29 grudnia 2015 roku w sprawie uchwalenia zmiany miejscowego planu zagospodarowania przestrzennego Gminy Łososina Dolna.

Decyzje o ustaleniu lokalizacji inwestycji celu publicznego:

Wieloletnie plany rozwoju i modernizacji urządzeń wodociągowych i kanalizacyjnych:

- Program funkcjonalno użytkowy dla zadania: Rozbudowa istniejącej oczyszczalni na działce 445/20 w Łososinie Dolnej

Pozostała dokumentacja:

- Uchwała nr 332/XXXIX/2018 Rady Gminy w Łososinie Dolnej z dnia 11 października 2018 r. w sprawie Programu Ochrony Środowiska dla Gminy Łososina Dolna na lata 2018-2021 z perspektywą do roku 2025
- Zestawienie liczby osób zameldowanych pod adresem stałym w poszczególnych miejscowościach, stan na 01.06.2020

5. Opis systemu zbierania ścieków komunalnych w obrębie aglomeracji

5.1. Informacje na temat długości i rodzaju istniejącej sieci kanalizacyjnej i liczby osób korzystających z istniejącej sieci kanalizacyjnej oraz długości i rodzaju sieci kanalizacyjnej i liczby osób korzystających z sieci kanalizacyjnej, na której wykonanie zostały pozyskane środki finansowe

Tabela 2. Istniejąca sieć kanalizacyjna

Lp.	Kanalizacja istniejąca	Długość [km]	Liczba osób korzystających z istniejącej kanalizacji			Uwagi
			Stali mieszkańcy	Osoby czasowo przebywające na terenie aglomeracji ²	Sumaryczna liczba osób [kol 4 + kol 5]	
1	2	3	4	5	6	7
1	Sanitarna grawitacyjna	36	2580	71	2651	-
2	Sanitarna tłoczna	1				
3	Ogólnospławna grawitacyjna	-				
4	Ogólnospławna tłoczna	-				
Razem		37	2580	71	2651	

Tabela 3. Miejscowości tworzące aglomerację oraz działki wyłączone z granic aglomeracji

Miejscowość	Nr obrębu	Nr działki wyłączonej z aglomeracji	Wskaźnik
Łososina Dolna	121010_2.0003	brak	-
Tęgoborze	121010_2.0011 121010_2.0008	brak	-

² Pod pojęciem „osoby czasowo przebywające na terenie aglomeracji” rozumie się liczbę zarejestrowanych miejsc noclegowych w obiektach usług turystycznych, szpitalach, internatach, więzieniach etc.

AGLOMERACJA ŁOSOSINA DOLNA

Tabela 4 Liczba stałych mieszkańców w planowanej aglomeracji

Lp.	Nazwa miejscowości	Rzeczywistych (liczba mieszkańców całej miejscowości)	Liczba stałych mieszkańców w aglomeracji						liczba stałych mieszkańców niemających technicznych możliwości podłączenia się do sieci – poza aglomeracją
			Ogółem	podłączonych do istniejących sieci kanalizacyjnych	planowanych do podłączenia do nowobudowanej sieci kanalizacyjnej	mających techniczną możliwość korzystania z istniejącej sieci kanalizacyjnej	którzy będą korzystali z sieci kanalizacyjnej, która jest w trakcie realizacji	korzystających z indywidualnych systemów oczyszczania ścieków (zbiorniki bezodpływowe oraz przydomowe oczyszczalnie ścieków)	
1	2	3	4	5	6	7	8	9	10
1	Tęgoborze	1654	1640	1640	0	0	0	0	14
2	Łososina Dolna	1610	940	940	0	0	0	0	670
Razem		3264	2580	2580	0	0	0	0	684

Uwaga:

- Suma liczby stałych mieszkańców aglomeracji ogółem (kol. 4) i liczba stałych mieszkańców aglomeracji niemających technicznych możliwości podłączenia się do sieci – poza aglomeracją (kol. 10) musi się równać liczbie rzeczywistych mieszkańców miejscowości (kol. 3)
kol. 3 = kol. 4 + kol. 10
- Suma liczby stałych mieszkańców aglomeracji podłączonych do istniejących sieci kanalizacyjnych (kol. 5) i liczby stałych mieszkańców aglomeracji planowanych do podłączenia do nowobudowanej sieci kanalizacyjnej (kol. 6) i liczby stałych mieszkańców aglomeracji mających techniczną możliwość korzystania z istniejącej sieci kanalizacyjnej (kol. 7) i liczby stałych mieszkańców aglomeracji którzy będą korzystali z sieci kanalizacyjnej która jest w trakcie realizacji (kol. 8) i liczby stałych mieszkańców aglomeracji korzystających z indywidualnych systemów oczyszczania ścieków (zbiorniki bezodpływowe oraz przydomowe oczyszczalnie ścieków) (kol. 9) musi się równać liczbie stałych mieszkańców aglomeracji ogółem (kol. 4)
kol. 4 = kol. 5 + kol. 6 + kol. 7 + kol. 8 + kol. 9

AGLOMERACJA ŁOSOSINA DOLNA

5.2. Informacje na temat długości i rodzaju planowanej do wykonania sieci kanalizacyjnej w celu dostosowania aglomeracji do warunków określonych w Dyrektywie Rady z dnia 21 maja 1991 r. dotyczącej oczyszczania ścieków komunalnych (91/271/EWG) oraz liczby osób korzystających z planowanej sieci kanalizacyjnej.

Aglomeracja znajduje się na terenach skanalizowanych, nie planuje się w najbliższych czasach rozbudowy istniejącej sieci kanalizacyjnej, a jedynie budowę przyłączy.

5.2.1 Ilość mieszkańców mających możliwość techniczną podłączenia do sieci kanalizacji sanitarnej w poszczególnych miejscowościach, ale na dzień dzisiejszy nie korzystający z sieci kanalizacyjnej:

Wszyscy mieszkańcy aglomeracji są podłączeni do sieci kanalizacyjnej.

5.2.2 Liczba zarejestrowanych miejsc noclegowych

Na terenie gminy znajduje się 71 zarejestrowanych miejsc noclegowych w miejscowości Tęgoborze.

6. Opis gospodarki ściekowej w aglomeracji**6.1. Informacje na temat oczyszczalni ścieków**

a) Nazwa oczyszczalni ścieków: Oczyszczalnia ścieków – Łososina Dolna

Lokalizacja oczyszczalni ścieków (adres): 33-314 Łososina Dolna 418

Dane kontaktowe (telefon, e-mail, fax): tel. 18 444-80-41, e-mail: biuro@zgk.lososina.pl

Pozwolenie wodnoprawne na odprowadzanie ścieków z oczyszczalni do środowiska (data, znak, oznaczenie organu, termin ważności decyzji):

- Nowy Sącz, 28.10.2016 r.
- znak: ORL-II.6341.186.2016
- organ: Starosta Nowosądecki
- termin ważności decyzji: 28.10.2026 r.

Przepustowość oczyszczalni:

- średnia [m^3/d]: 175,0 m^3/d
- maksymalna [m^3/d]: 227 m^3/h
- maksymalna roczna [m^3/rok]: 63 875,0 m^3/rok

Projektowa wydajność oczyszczalni ścieków [RLM]: 1401

Ilość ścieków dostarczanych do oczyszczalni ścieków, zgodnie z danymi przedłożonymi w ostatnim sprawozdaniu z realizacji KPOŚK:

- Ścieki dopływające siecią kanalizacyjną [tys. m^3/r]: 46
- Ścieki dopływające siecią kanalizacyjną średniodobowo: 126 m^3/d
- Ścieki dowożone [tys. m^3/r]: 1
- Ścieki dowożone średniodobowo: 2,74 m^3/d

AGLOMERACJA ŁOSOSINA DOLNA

- Ścieki oczyszczone systemami indywidualnymi [tys. m³/r]: 1,3
- Ścieki oczyszczone systemami indywidualnymi średniodobowo: 3,56 m³/d
- Ilość ścieków oczyszczonych w roku poprzednim [tys. m³/rok]: 47
- Ilość ścieków oczyszczonych średniodobowo: 128,77 m³/d

Tabela 5. Ilość ścieków w miesiącu

Rok	Średnia dobowa ilość ścieków w miesiącu [m ³]											
	I	II	III	IV	V	VI	VII	VIII	IX	X	XI	XII
2018	155	149	151	150	159	154	152	148	151	150	153	156
2019	158	162	157	164	166	161	159	152	163	161	159	154

Tabela 6. Skład jakościowy ścieków komunalnych

Rok	Wskaźniki zanieczyszczeń				
	BZT5 (mgO ₂ /l)	CHZT (mgO ₂ /l)	Zawiesiny ogólne (mg/l)	Azot ogólny (mgN/l)	Fosfor ogólny (mgP/l)
2018	341	735	213	-	-
2019	301	1474	1428	-	-

Tabela 7. Parametry oczyszczanych ścieków

Parametr	Rok					
	2017			2018		
	Dopływ	Odpływ	% redukcji	Dopływ	Odpływ	% redukcji
BZT5	1697	20	98,82	341	14	95,89
CHZT	2709	55	97,95	735	32	95,65
Zawiesina ogólna	494	16	96,76	213	6	97,18
Azot ogólny	-	-	-	-	-	-
Fosfor ogólny	-	-	-	-	-	-

Nazwa oczyszczalni ścieków: Oczyszczalnia ścieków - Tęgoborze

Lokalizacja oczyszczalni ścieków (adres): 33-312 Tęgoborze

Dane kontaktowe (telefon, e-mail, fax): tel. 606 711 663

AGLOMERACJA ŁOSOSINA DOLNA

Pozwolenie wodnoprawne na odprowadzanie ścieków z oczyszczalni do środowiska (data, znak, oznaczenie organu, termin ważności decyzji):

- data: 27.01.2017 r.,
- znak sprawy: SR-IV.7322.1.257.2016.MM
- organ: Marszałek Województwa Małopolskiego
- termin ważności decyzji: 26.01.2027 r.

Przepustowość oczyszczalni:

- średnia [m^3/d]: 204 m^3/d
- maksymalna [m^3/d]: 265 m^3/d
- maksymalna roczna [m^3/rok]: 74 460 m^3/rok

Projektowa wydajność oczyszczalni ścieków [RLM]: 1630

Ilość ścieków dostarczanych do oczyszczalni ścieków, zgodnie z danymi przedłożonymi w ostatnim sprawozdaniu z realizacji KPOŚK:

- Ścieki dopływające siecią kanalizacyjną [$\text{tys. m}^3/\text{r}$]: 68 m^3
- Ścieki dopływające siecią kanalizacyjną średniodobowo: 186 m^3/d
- Ścieki dowożone [$\text{tys. m}^3/\text{r}$]: 0 m^3
- Ilość ścieków oczyszczonych w roku poprzednim [$\text{tys. m}^3/\text{rok}$]: 68 m^3
- Ilość ścieków oczyszczonych średniodobowo: 186 m^3

Tabela 8. Ilość ścieków w miesiącu

Rok	Średnia dobowa ilość ścieków w miesiącu [m^3]											
	I	II	III	IV	V	VI	VII	VIII	IX	X	XI	XII
2018	180	177	191	183	181	175	173	169	175	181	185	180
2019	183	178	186	184	181	173	178	172	179	184	187	183

Tabela 9. Skład jakościowy ścieków komunalnych

Rok	Wskaźniki zanieczyszczeń				
	BZT5 (mgO_2/l)	CHZT (mgO_2/l)	Zawiesiny ogólne (mg/l)	Azot ogólny (mgN/l)	Fosfor ogólny (mgP/l)
2018	2248	3224	1410	171	26
2019	555	1322	301	95	10

AGLOMERACJA ŁOSOSINA DOLNA

Tabela 10. Parametry oczyszczanych ścieków

Parametr	Rok					
	2017			2018		
	Dopływ	Odpływ	% redukcji	Dopływ	Odpływ	% redukcji
BZT5	506	16	96,84	2248	15	99,33
CHZT	872	60	93,12	3224	99	99,97
Zawiesina ogólna	600	43	92,83	1410	25	98,23
Azot ogólny	89,5	1,7	98,1	171	52	69,59
Fosfor ogólny	9,1	0,1	98,9	26	1	96,15

Ilość odwodnionych osadów ściekowych powstających na oczyszczalni ścieków:

2018 r. - 12 Mg, utylizacja przez firmę zewnętrzną Kompostech Spółka z o.o.

2019 r. - 9 Mg, utylizacja przez firmę zewnętrzną Kompostech Spółka z o.o.

Osady powstające na oczyszczalni ścieków, po odwodnieniu i higienizacji oraz czasowym magazynowaniu na oczyszczalni, przekazywane są odbiorcom zewnętrznym w celu produkcji kompostu (oznaczenie R3)

6.2. Informacje dotyczące indywidualnych systemów oczyszczania ścieków obsługujących mieszkańców aglomeracji

Na terenie aglomeracji nie ma zainstalowanych zbiorników bezodpływowych oraz przydomowych oczyszczalni ścieków. Na terenie gminy Łososina Dolna zlokalizowanych jest 12 przydomowych oczyszczalni ścieków oraz 1800 zbiorników bezodpływowych. Gmina prowadzi systematyczną kontrolę gospodarki ściekowej poza aglomeracją.

6.3. Informacje dotyczące końcowego punktu zrzutu (w przypadku braku oczyszczalni ścieków na terenie aglomeracji)

Nie dotyczy.

6.4. Informacje o ilości i składzie jakościowym ścieków przemysłowych odprowadzanych przez zakłady do systemu kanalizacji zbiorczej.

Na terenie aglomeracji nie ma zlokalizowanych zakładów przemysłowych odprowadzających ścieki przemysłowe do systemu kanalizacji zbiorczej.

6.5. Informacje o zakładach, których podłączenie do systemu kanalizacji zbiorczej jest planowane.

Na terenie aglomeracji nie przewiduje się w najbliższym czasie podłączenia zakładów przemysłowych odprowadzających ścieki przemysłowe do systemu kanalizacji zbiorczej.

AGLOMERACJA ŁOSOSINA DOLNA

6.6. Uzasadnienie określonej dla aglomeracji równoważnej liczby mieszkańców.

Wyszczególnienie:	RLM
Liczba mieszkańców korzystających z istniejącej sieci kanalizacyjnej	2580
Liczba mieszkańców, planowanych do przyłączenia do sieci kanalizacyjnej, na której wykonanie środki finansowe zostały pozyskane	0
Liczba mieszkańców planowanych do podłączenia do projektowanej sieci kanalizacyjnej	0
Liczba osób czasowo przebywających korzystających z sieci kanalizacyjnej	71
Liczba osób czasowo przebywających, planowanych do przyłączenia do sieci kanalizacyjnej, na której wykonanie środki finansowe zostały pozyskane	0
Ilość mieszkańców mających możliwość techniczną podłączenia do sieci kanalizacji sanitarnej w poszczególnych miejscowościach, ale na dzień dzisiejszy nie korzystających z sieci kanalizacyjnej	0
Równoważna Liczba Mieszkańców wynikająca z dobowego ładunku ścieków odprowadzanych przez zakłady przemysłowe i usługowe korzystające z istniejącej sieci kanalizacyjnej	0
Równoważna Liczba Mieszkańców wynikająca z dobowego ładunku ścieków, który będzie odprowadzanych przez zakłady przemysłowe i usługowe planowane do podłączenia do sieci kanalizacyjnej	0
Liczba mieszkańców, korzystających z indywidualnych systemów oczyszczania ścieków komunalnych (przysiędomowe oczyszczalnie ścieków, zbiorniki bezodpływowe), określona na podstawie rejestrów prowadzonych przez gminę	0
Równoważna Liczba Mieszkańców RLM (suma)	2651

7. Planowany poziom obsługi zbiorczym systemem kanalizacji w aglomeracji

$$\%RLM = (RLMrz : RLMa) * 100 (\%)$$

gdzie:

RLMrz – rzeczywista równoważna liczba mieszkańców obliczona na podstawie sumy wartości RLM pochodzącej z liczby mieszkańców aglomeracji, liczby mieszkańców planowanych do podłączenia, liczby osób czasowo przebywających na terenie aglomeracji, liczby mieszkańców mających możliwość podłączenia do istniejącej sieci oraz wartości RLM pochodzącej z przemysłu występującego na obszarze aglomeracji.

RLMa – równoważna liczba mieszkańców wynikająca z przyszłej uchwały Sejmiku Województwa wyznaczającego granice i obszar danej aglomeracji.

$$(2580 + 71) RLM : 2651 RLM * 100 = 100\%$$

Pozostali mieszkańcy gminy, którzy nie będą obsługiwani przez system kanalizacji zbiorczej, będą sukcesywnie podłączani do systemu w miarę jego rozbudowy lub korzystać będą z indywidualnych systemów oczyszczania ścieków, przy czym stopień oczyszczania tych ścieków nie będzie niższy od stopnia oczyszczenia ścieków w systemie kanalizacji zbiorczej.

8. Informacje o strefach ochronnych ujęć wody, występujących na obszarze aglomeracji, obejmujących tereny ochrony bezpośredniej i tereny ochrony pośredniej zawierające oznaczenie aktu prawa miejscowego lub decyzje ustanawiające te strefy oraz zakazy, nakazy i ograniczenia obowiązujące na tych terenach.

AGLOMERACJA ŁOSOSINA DOLNA

Na terenie aglomeracji nie ma zlokalizowanych ujęć wody ani stref ochronnych pośrednich i bezpośrednich ujęć wody.

9. Informacje o obszarach ochronnych zbiorników wód śródlądowych, występujących na obszarze aglomeracji, zawierające oznaczenie aktu prawa miejscowego ustanawiającego te obszary oraz zakazy, nakazy i ograniczenia obowiązujące na tych obszarach.

Na terenie aglomeracji nie ma zlokalizowanych obszarów ochronnych zbiorników wód śródlądowych.

10. Informacje o formach ochrony przyrody, występujących na obszarze aglomeracji, zawierające nazwę formy ochrony przyrody oraz wskazanie aktu prawnego uznającego określony obszar za formę ochrony przyrody.

Na terenie aglomeracji zlokalizowane są następujące formy ochrony przyrody:

- Specjalne Obszary Ochrony: Łososina – Decyzja Komisji z dnia 10 stycznia 2011 r. w sprawie przyjęcia na mocy dyrektywy Rady 92/43/EWG czwartego zaktualizowanego wykazu terenów mających znaczenie dla Wspólnoty składających się na kontynentalny region biogeograficzny (notyfikowana jako dokument nr C(2010) 9669)(2011/64/UE)
- Obszary Chronionego Krajobrazu: Południowomałopolski Obszar Chronionego Krajobrazu - Rozporządzenie Nr 27 Wojewody Nowosądeckiego z dnia 1 października 1997 r. w sprawie wyznaczenia Obszaru Chronionego Krajobrazu Województwa Nowosądeckiego

Na terenie gminy Łososina Dolna zlokalizowane są również następujące formy ochrony przyrody:

- Specjalne Obszary Ochrony: Białowodzka Góra nad Dunajcem – Decyzja Wykonawcza Komisji z dnia 7 listopada 2013 r. w sprawie przyjęcia siódmego zaktualizowanego wykazu terenów mających znaczenie dla Wspólnoty składających się na alpejski region biogeograficzny (notyfikowana jako dokument nr C(2013) 7355)(2013/738/UE)
- Rezerwat Przyrody: Białowodzka Góra nad Dunajcem - Zarządzenie Nr 195 Ministra Leśnictwa i Przemysłu Drzewnego z dnia 21 października 1961 r. w sprawie uznania za rezerwat przyrody
- Specjalne Obszary Ochrony: Ostoje Nietoperzy Beskidu Wyspowego – Decyzja Komisji z dnia 12 grudnia 2008 r. przyjmująca na mocy dyrektywy Rady 92/43/EWG drugi zaktualizowany wykaz terenów mających znaczenie dla Wspólnoty składających się na alpejski region biogeograficzny (notyfikowana jako dokument nr C(2008) 7973)(2009/91/WE)
- Pomnik Przyrody: Dąb szypułkowy - Quercus robur - Rozporządzenie Nr 32 Wojewody Nowosądeckiego z dnia 27.12.1994 roku w sprawie uznania za pomniki przyrody 2-ch stanowisk lilii złotogłów oraz niektórych drzew znajdujących się na obszarze województwa nowosądeckiego
- Pomnik Przyrody: Dąb szypułkowy - Quercus robur - Rozporządzenie Nr 7 Wojewody Małopolskiego z dnia 13.04.2004 roku w sprawie uznania za pomniki przyrody oraz uchylenia uznania za pomniki przyrody na terenie województwa małopolskiego
- Pomnik Przyrody: Dąb szypułkowy - Quercus robur - Rozporządzenie Nr 7 Wojewody Małopolskiego z dnia 13.04.2004 roku w sprawie uznania za pomniki przyrody oraz uchylenia uznania za pomniki przyrody na terenie województwa małopolskiego
- Pomnik Przyrody: Dąb szypułkowy - Quercus robur - Rozporządzenie Nr 7 Wojewody Małopolskiego z dnia 13.04.2004 roku w sprawie uznania za pomniki przyrody oraz uchylenia uznania za pomniki przyrody na terenie województwa małopolskiego

AGLOMERACJA ŁOSOSINA DOLNA

- Pomnik Przyrody: Sosna zwyczajna (Sosna pospolita) - Pinus sylvestris - Rozporządzenie Nr 7 Wojewody Małopolskiego z dnia 13.04.2004 roku w sprawie uznania za pomniki przyrody oraz uchylecia uznania za pomniki przyrody na terenie województwa małopolskiego
- Pomnik Przyrody: Wierzba - Salix sp. - Decyzja LAK-11/N/9/Kr/34 z dnia 19.04.1934 roku w sprawie uznania za pomnik przyrody
- Pomnik Przyrody: grupa 3 drzew: Lipa - Tilia sp. Decyzja LAK-11/N/3/Kr/34 z dnia 13.04.1934 roku w sprawie uznania za pomnik przyrody
- Pomnik Przyrody: Lipa - Tilia sp. - Decyzja LAK-11/N/2/Kr/34 z dnia 10.04.1934 roku w sprawie uznania za pomnik przyrody
- Pomnik Przyrody: Grupa drzew Decyzja Rol.IX-3/82/63 Prezydium Wojewódzkiej Rady Narodowej w Krakowie z dnia 25.01.1964 roku

11. Poprawność wykonania części graficznej.

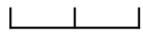
Lp	Wyszczególnienie	Nie	Tak	Nie dotyczy
1	2	3	4	5
1	Część graficzna została wykonana na mapie topograficznej w skali 1: 10 000, a w przypadku jej braku - w skali 1:25 000.		X	
2	Oznaczono granice obszaru proponowanej aglomeracji (obszar objęty i przewidziany do objęcia zasięgiem systemu kanalizacji zbiorczej). Granice pokrywają się z zewnętrznymi granicami działek stanowiących najbardziej zewnętrzne części aglomeracji.		X	
3	Oznaczono znajdujące się na terenie aglomeracji oczyszczalnie ścieków komunalnych, do których odprowadzane są (bądź odprowadzane będą) ścieki komunalne.		X	
4	Oznaczono granice administracyjne gminy / gmin zgodne z danymi z państwowego rejestru granic.		X	
5	Oznaczono granice stref ochronnych ujęć wody obejmujących tereny ochrony bezpośredniej i tereny ochrony pośredniej.			X
6	Oznaczono granice obszarów ochronnych zbiorników wód śródlądowych.			X
7	Oznaczono granice terenów objętych formami ochrony przyrody w rozumieniu ustawy z dnia 16 kwietnia 2004 r. o ochronie przyrody lub obszarów mających znaczenie dla Wspólnoty, znajdującego się na liście, o której mowa w art. 27 ust. 1 tej ustawy.		X	
8	Określono skalę planu w formie liczbowej i liniowej.		X	
9	Część graficzna została podpisana przez osobę upoważnioną do reprezentowania gminy (gminy wiodącej)		X	

Obszar i granice aglomeracji Łososina Dolna


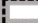







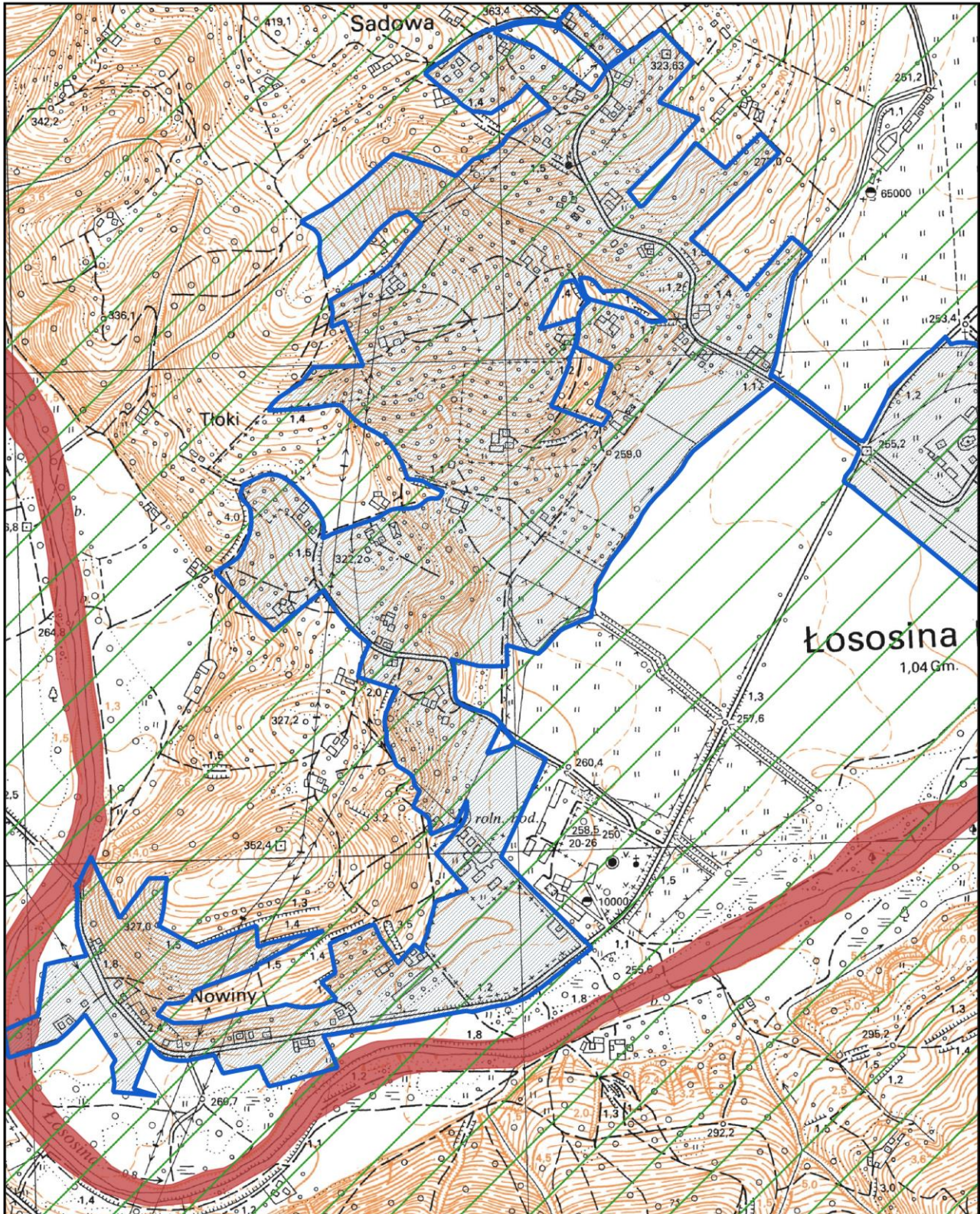
1:10000

0 100 200 m



Arkusz 1

- | | | | | | |
|---|------------------------------|---|---------------|---|--------------------------------|
|  | Oczyszczalnia ścieków |  | Granica gminy |  | Specjalne Obszary Ochrony |
|  | Pomniki przyrody |  | Rezerваты |  | Obszary Chronionego Krajobrazu |
|  | Granica i obszar aglomeracji | | | | |

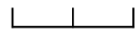


Obszar i granice aglomeracji Łososina Dolna



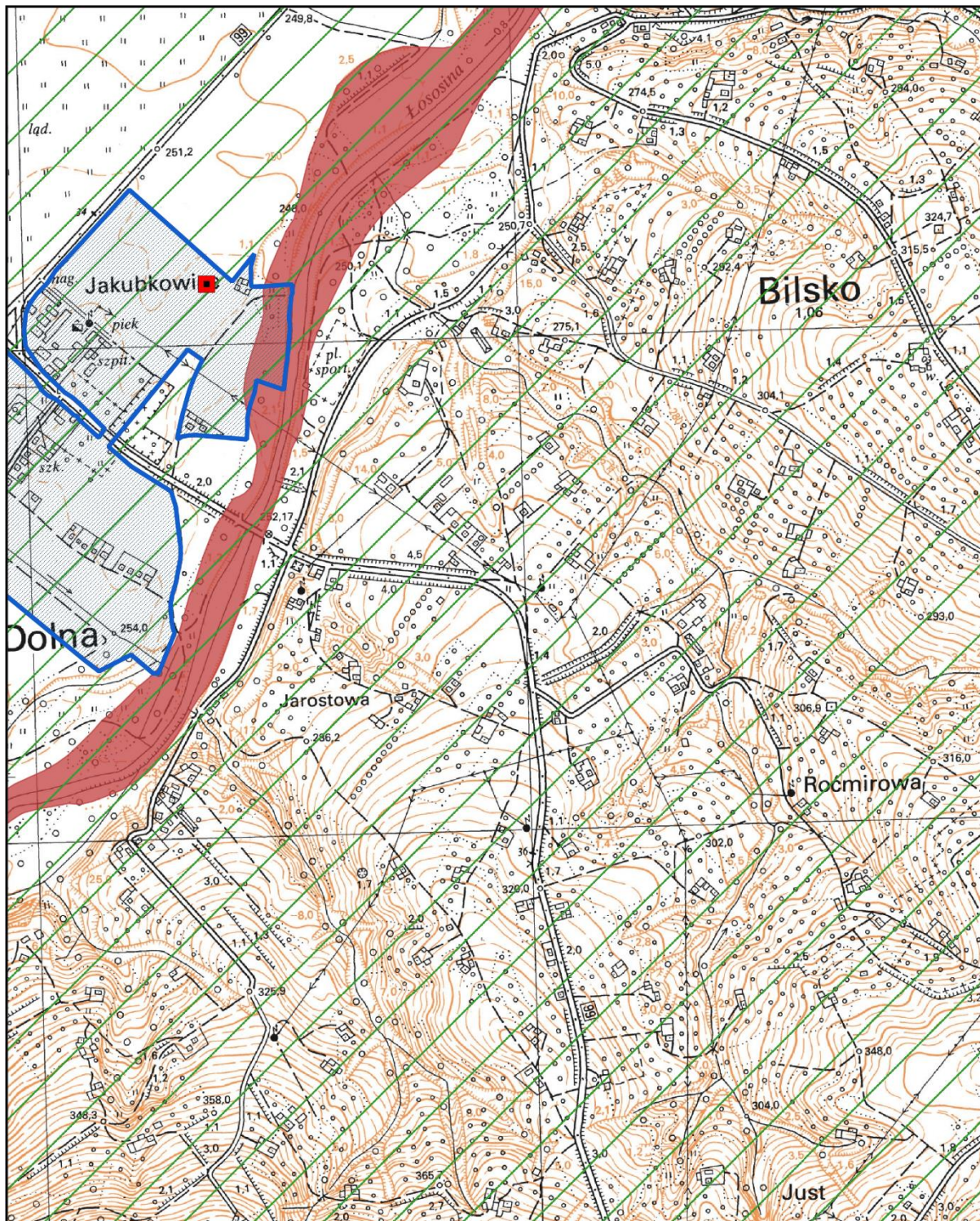
1:10000

0 100 200 m



Arkusz 2

- Oczyszczalnia ścieków
- Granica gminy
- Specjalne Obszary Ochrony
- Pomniki przyrody
- Rezerваты
- Granica i obszar aglomeracji
- Obszary Chronionego Krajobrazu



Obszar i granice aglomeracji Łososina Dolna



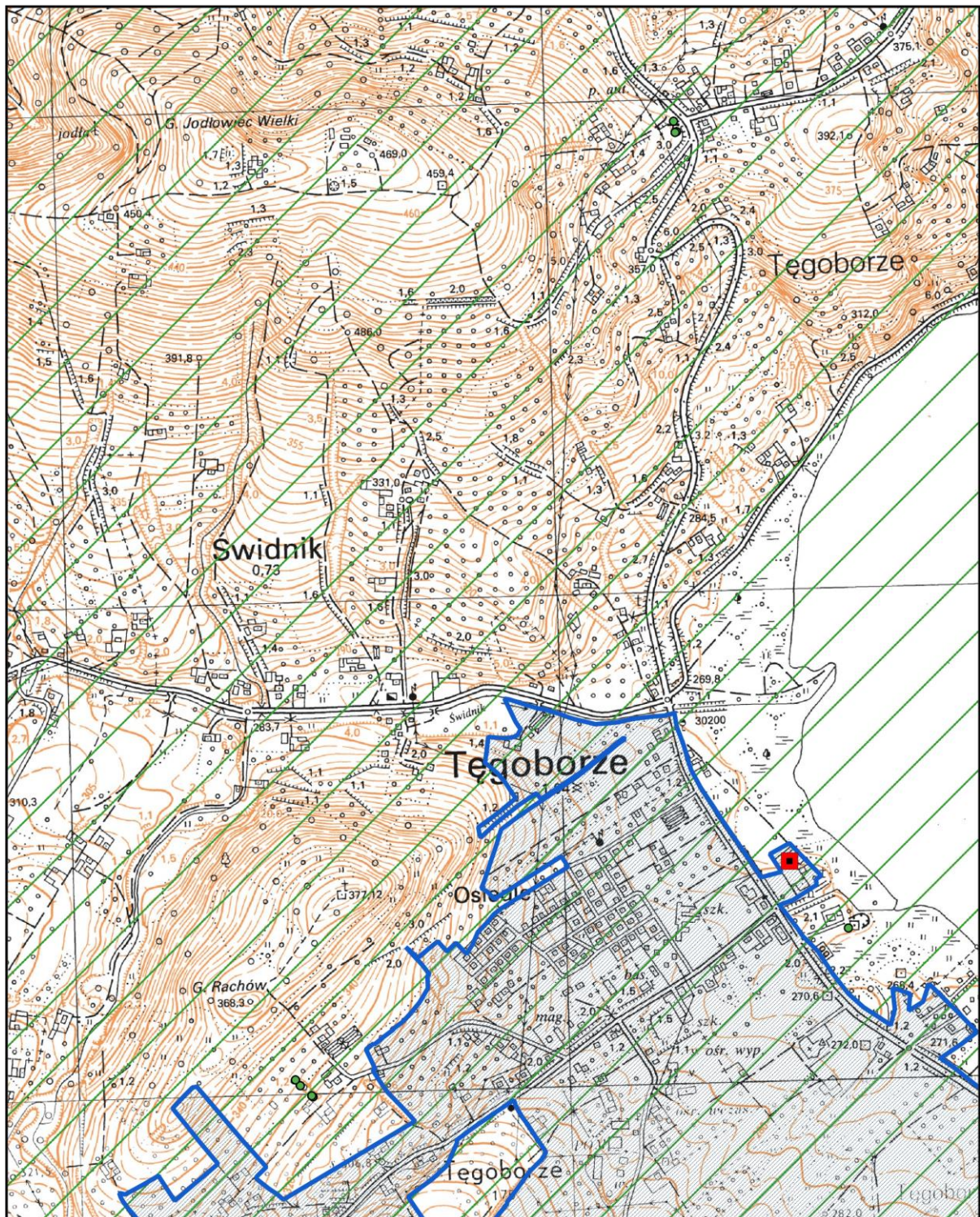
1:10000

0 100 200 m



Arkusz 3

- Oczyszczalnia ścieków
- Granica gminy
- Specjalne Obszary Ochrony
- Pomniki przyrody
- Rezerваты
- Granica i obszar aglomeracji
- Obszary Chronionego Krajobrazu



Obszar i granice aglomeracji Łososina Dolna



1:10000

0 100 200 m



Arkusz 4

- Oczyszczalnia ścieków
- Granica gminy
- Specjalne Obszary Ochrony
- Pomniki przyrody
- Rezerваты
- Granica i obszar aglomeracji
- Obszary Chronionego Krajobrazu



Obszar i granice aglomeracji Łososina Dolna



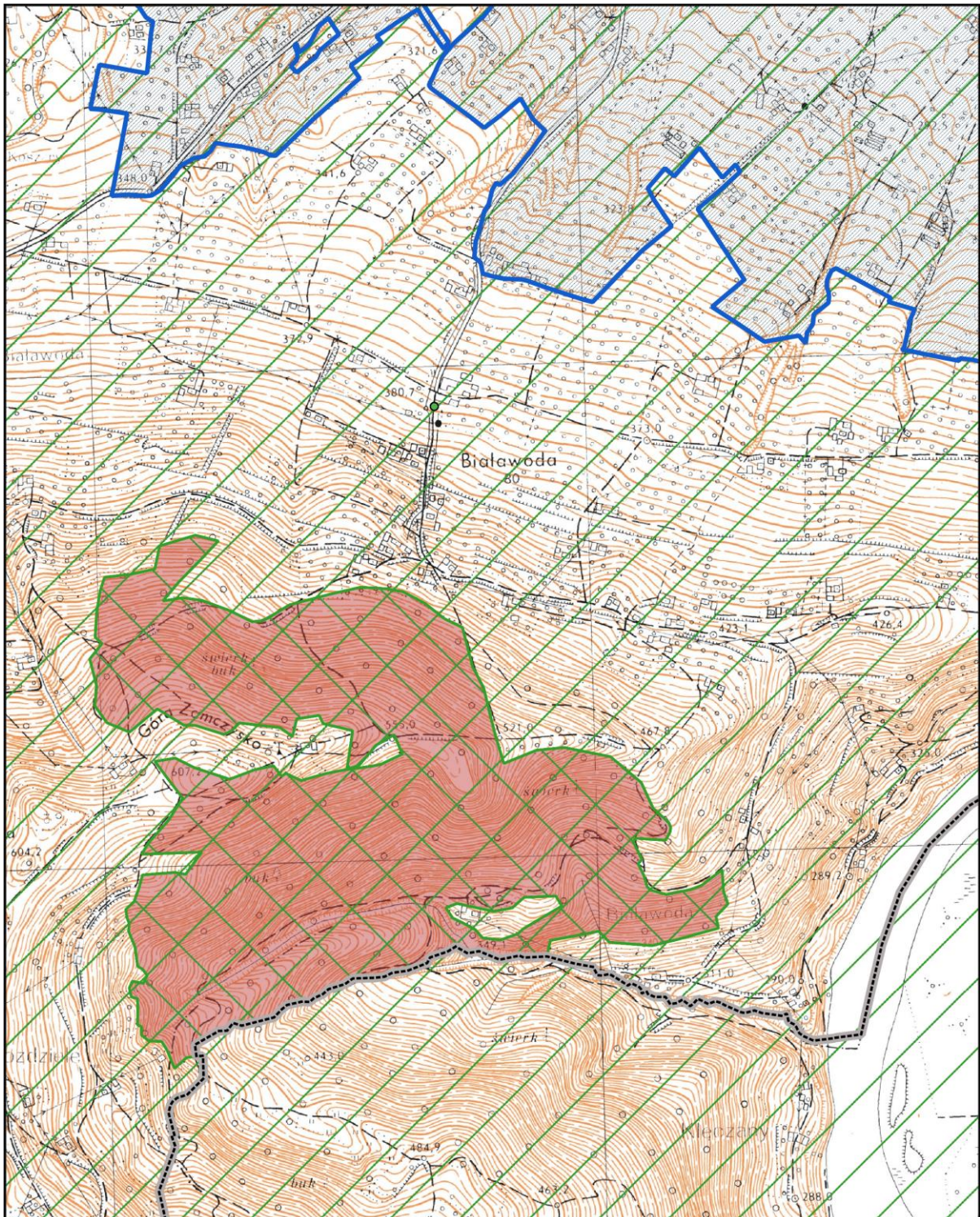
1:10000

0 100 200 m



Arkusz 5

- | | | |
|--|--|---|
|  Oczyszczalnia ścieków |  Granica gminy |  Specjalne Obszary Ochrony |
|  Pomniki przyrody |  Rezerваты | |
|  Granica i obszar aglomeracji |  Obszary Chronionego Krajobrazu | |

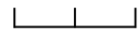


Obszar i granice aglomeracji Łososina Dolna




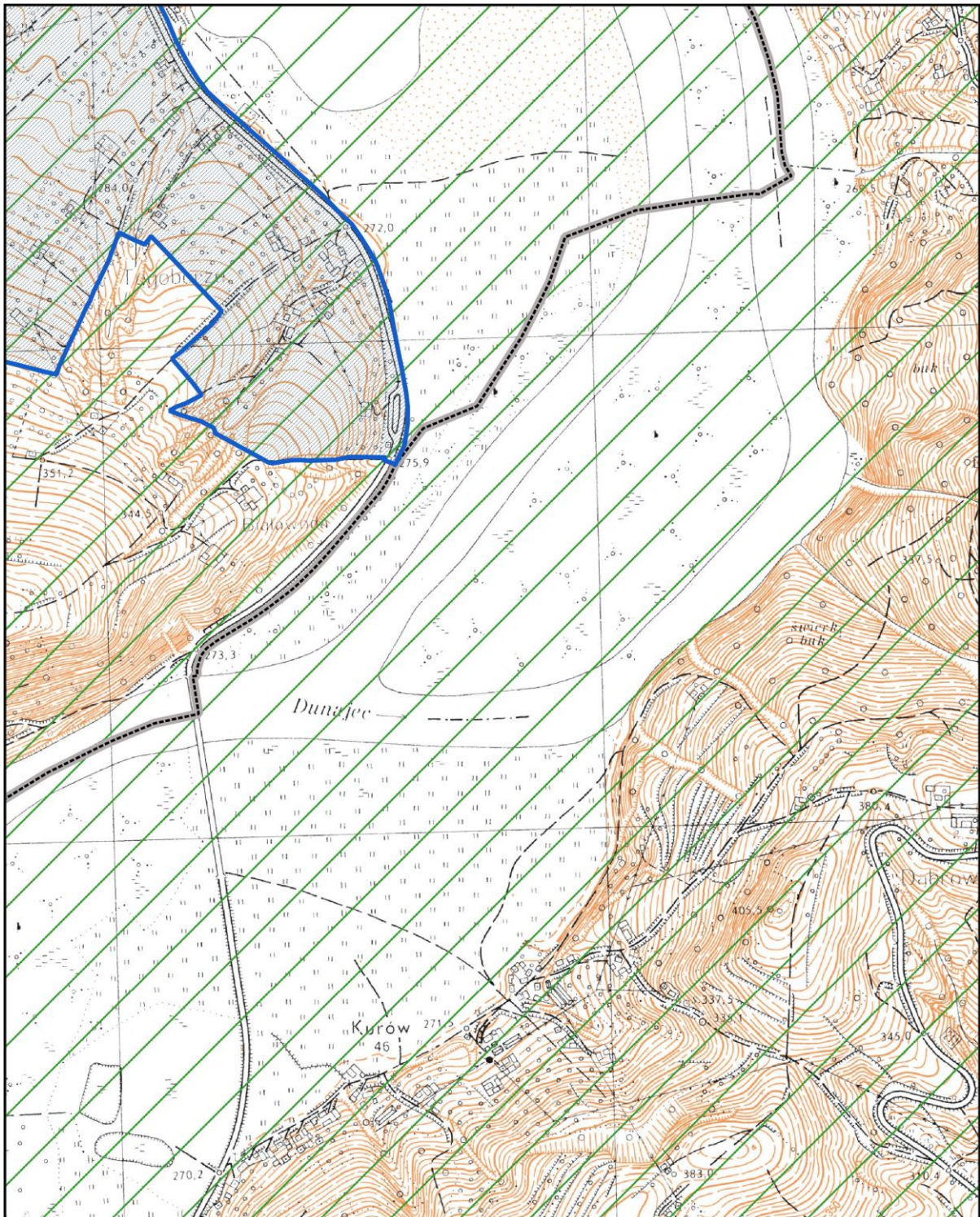
1:10000

0 100 200 m

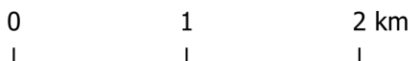


Arkusz 6

- | | | |
|--|--|---|
|  Oczyszczalnia ścieków |  Granica gminy |  Specjalne Obszary Ochrony |
|  Pomniki przyrody |  Rezerваты | |
|  Granica i obszar aglomeracji |  Obszary Chronionego Krajobrazu | |



Obszar i granice aglomeracji Łososina Dolna



Podział na arkusze

- Oczyszczalnia ścieków
- Pomniki przyrody
- Obszar i granica aglomeracji
- Granica gminy
- Obszary Chronionego Krajobrazu
- Rezerваты
- Specjalne Obszary Ochrony

