



DZIENNIK URZĘDOWY

WOJEWÓDZTWA MAŁOPOLSKIEGO

Kraków, dnia 18 grudnia 2020 r.

Poz. 8432

UCHWAŁA NR XXIII/236/2020 RADY MIEJSKIEJ W BRZESZCZACH

z dnia 15 grudnia 2020 roku

w sprawie wyznaczenia aglomeracji Brzeszcze

Na podstawie art. 18 ust. 2 pkt 15 ustawy z dnia 8 marca 1990 roku o samorządzie gminnym (t.j. Dz.U. z 2020 r. poz. 713 z późn. zm.) art. 87 ust. 1 i ust. 4 w związku z art. 565 ust. 2 ustawy z dnia 20 lipca 2017 r. Prawo wodne (t.j. Dz.U. z 2020 r. poz. 310 z późn. zm.), po uzgodnieniu z Państwowym Gospodarstwem Wodnym Wody Polskie oraz Regionalnym Dyrektorem Ochrony Środowiska w Krakowie

Rada Miejska w Brzeszczach uchwala, co następuje:

§ 1. 1. Wyznacza się aglomerację Brzeszcze o równoważnej liczbie mieszkańców 16 513 RLM z jedną oczyszczalnią ścieków, zlokalizowaną w miejscowości Brzeszcze przy ul. Świętego Wojciecha 89.

2. Aglomeracja Brzeszcze obejmuje swym zasięgiem następujące miejscowości: Brzeszcze, Jawiszowice, Przecieszyn (gmina Brzeszcze, powiat oświęcimski, województwo małopolskie).

§ 2. 1. Opis aglomeracji stanowi załącznik nr 1 do niniejszej uchwały.

2. Obszar i granice aglomeracji wyznaczono na mapie w skali 1 : 10 000, stanowiącej załącznik nr 2 do niniejszej uchwały.

§ 3. Wykonanie uchwały powierza się Burmistrzowi Brzeszcz.

§ 4. Uchwała wchodzi w życie po upływie 14 dni od dnia ogłoszenia w Dzienniku Urzędowym Województwa Małopolskiego.¹⁾

Przewodniczący Rady Miejskiej w Brzeszczach

Zbigniew Kolasa

¹⁾Niniejsza uchwała poprzedzona była uchwałą Sejmiku Województwa Małopolskiego Nr XXXVII/611/13 z dnia 20 maja 2013 r. w sprawie wyznaczenia aglomeracji Brzeszcze, zmieniona uchwałą Sejmiku Województwa Małopolskiego Nr VI/85/15 z dnia 23 lutego 2015 r., która traci moc z dniem wejścia w życie niniejszej uchwały zgodnie z art. 565 ust. 2 ustawy z dnia 20 lipca 2017 r. Prawo wodne (t.j. Dz.U. z 2020 r. poz. 310 z późn. zm.).

Załącznik Nr 1 do uchwały Nr XXIII/236/2020
Rady Miejskiej w Brzeszczach
z dnia 15 grudnia 2020 r.

Aglomeracja Brzeszcze
powiat oświęcimski
województwo małopolskie

Część opisowa

Podstawowe informacje na temat aglomeracji

Nazwa aglomeracji: **Brzeszcze**

ID aglomeracji: **PLMP024**

Wielkość RLM aglomeracji: **16 513**

Gminy w aglomeracji:

Gmina Brzeszcze

Miejscowości w aglomeracji

Brzeszcze, Jawiszowice, Przecieszyn.

Obszar aglomeracji został wskazany na mapie w skali 1:10 000 stanowiącej załącznik nr 2.

Lokalizacja Oczyszczalni ścieków:

ul. Świętego Wojciecha 89, 32-620 Brzeszcze

Potrzeba wyznaczenia aglomeracji Brzeszcze:

Zgodnie z art. 565 ust. 2 ustawy z dnia 20 lipca 2017 roku Prawo wodne (tj. Dz. U. z 2020 r. poz. 310 z późn. zm.) wyznaczona aglomeracja zachowuje moc nie dłużej niż do dnia 31 grudnia 2020 r. Mając na uwadze potrzebę zachowania aglomeracji konieczne jest wyznaczenie aglomeracji zgodnie z zapisami art. 87 cytowanej ustawy Prawo wodne.

Charakterystyka obszaru, lokalizacja oraz warunki hydrograficzne:

Gmina Brzeszcze jest gminą miejsko-wiejską, położoną w zachodniej części województwa małopolskiego, na granicy z województwem śląskim, będąc najdalej na zachód wysuniętą gminą powiatu oświęcimskiego. Obszar gminy graniczy z gminami Oświęcim i Kęty należącymi do województwa małopolskiego oraz gminami Wilamowice i Miedźna wchodzącymi

w skład województwa śląskiego. W gminie Brzeszcze jest 6 miejscowości: Brzeszcze, Jawiszowice, Przecieszyn, Skidziń, Wilczkowice, Zasole.

Liczba mieszkańców gminy wynosi **20 933** (dane na 31.12.2019 r.), powierzchnia gminy wynosi **46,13 km²**.

Gmina Brzeszcze położona jest w zasięgu umiarkowanie ciepłego piętra klimatycznego rejonu Kotliny Oświęcimskiej. Gmina Brzeszcze leży w widłach rzeki Wisły i jej prawego dopływu - Soły. Wisła, w swoim górnym biegu, biegnie wzdłuż zachodniej granicy gminy, natomiast wzdłuż granicy wschodniej - Soła. Innym ciekim powierzchniowym biegnącym bezpośrednio przez obszar gminy jest Młynówka, której zadaniem jest zasilanie stawów rybnych w wodę poprzez liczne odgałęzienia. Poprzez wschodnią część gminy przepływa lewobrzeżny dopływ Soły - Potok Różany. Na terenie gminy występuje również znaczna ilość stawów oraz zalewisk utworzonych w bezodpływowych nieckach poeksploatacyjnych, jak również w wyrobiskach po eksploatacji żwiru nad Sołą.

Na terenie Gminy Brzeszcze zlokalizowane są trzy obszary chronione Natura 2000: PLB120004 Dolina Dolnej Soły, PLH120083 Dolna Soła i PLB120009 Stawy w Brzeszczach. Na terenie aglomeracji znajduje się niewielki obszar PLH120009 - Stawy w Brzeszczach.

Aglomeracja Brzeszcze (zwana dalej aglomeracją) obejmuje swoim zasięgiem skanalizowane obszary miejscowości Brzeszcze, Jawiszowice i Przecieszyn położone na terenie Gminy Brzeszcze. W aglomeracji ujęto również obszar w rejonie ul. Hubala i ul. Białej w Jawiszowicach, na którym w 2019 roku rozpoczęto budowę kanalizacji sanitarnej. Zakończenie prac zaplanowano w roku 2021, uwarunkowane jest to otrzymaniem dofinansowania zewnętrznego. Granica aglomeracji wyznaczona została po zewnętrznych granicach działek ewidencyjnych, a w miejscach gdzie nie było to możliwe, granice poprowadzono wzdłuż linii rozgraniczających obszary wyznaczone w miejscowym planie zagospodarowania przestrzennego.

Podstawę wyznaczenia obszaru i granic aglomeracji Brzeszcze stanowią:

- Układ istniejącej kanalizacji sanitarnej w zlewni oczyszczalni ścieków w Brzeszczach,
- Wieloletni Plan Rozwoju i Modernizacji Urządzeń Kanalizacyjnych w Gminy Brzeszcze na lata 2020 – 2023,
- Plan zagospodarowania przestrzennego Gminy Brzeszcze w rejonie dworca kolejowego Brzeszcze – Jawiszowice przy ul. Dworcowej uchwalony uchwałą Rady Miejskiej w Brzeszczach Nr XLVI/385/2018 z dnia 27 lutego 2018 r. (Dz. Urz. Województwa Małopolskiego z 2018 r., poz. 1904, z dnia 14 marca 2018 r.),
- Plan zagospodarowania przestrzennego Gminy Brzeszcze w rejonie Łęźnika uchwalony uchwałą Rady Miejskiej w Brzeszczach Nr VIII/44/2015 z dnia 24 kwietnia 2015 r. (Dz. Urz. Województwa Małopolskiego poz. 2907 z dnia 11 maja 2005 r.),
- Plan zagospodarowania przestrzennego Gminy Brzeszcze uchwalony uchwałą Rady Miejskiej w Brzeszczach Nr XXXIII/313/05 z dnia 15 listopada 2005 r. (Dz. Urz. Województwa Małopolskiego Nr 732 poz. 5330, z dnia 21 grudnia 2005 r.), zmieniony uchwałą Nr XVIII/196/08 Rady Miejskiej w Brzeszczach z dnia 29 maja 2008 r. (Dz. Urz. Województwa Małopolskiego Nr 515 poz. 3341, z dnia 5 sierpnia 2008 r.), uchwałą Nr XXI/239/08 Rady

Miejskiej w Brzeszczach z dnia 30 września 2008 r. (Dz. Urz. Województwa Małopolskiego Nr 861, poz. 6450, z dnia 16 grudnia 2008 r.),

- Plan zagospodarowania przestrzennego Jawiszowic i Brzeszcz w rejonie ulic Turystycznej, Łęckiej, Drobniaka i Daszyńskiego, uchwalony uchwałą Rady Miejskiej w Brzeszczach Nr XLII/427/14 z dnia 25 września 2014 r. (Dz. Urz. Woj. Małopolskiego poz. 5905 z dnia 22 października 2014 r.), zmienioną uchwałą Rady Miejskiej w Brzeszczach Nr IX/57/2015 z dnia 2 czerwca 2015r. (Dz. Urz. Woj. Małopolskiego poz. 3623 z dnia 12 czerwca 2015 r.),

- Plan zagospodarowania przestrzennego Gminy Brzeszcze w rejonie ulic Ofiar Oświęcimia i Przecieszynskiej uchwalony uchwałą Rady Miejskiej w Brzeszczach Nr XL/318/2017 z dnia 29 czerwca 2017 r. (Dz. Urz. Województwa Małopolskiego Poz. 4827, z dnia 18 lipca 2017 r.).

Informacje na temat oczyszczalni ścieków w Brzeszczach

Lokalizacja oczyszczalni: **Brzeszcze, ul. Świętego Wojciecha 89**

Rodzaj oczyszczalni: **mechaniczno – biologiczna**

Przepustowość oczyszczalni:

- średnia 1967 m³/d,
- maksymalna 6000 m³/d,

Docelowa przepustowość oczyszczalni zgodnie z projektem jej modernizacji:

Przepływ średni dobowy w porze suchej: $Q_{d_{sr}} = 2300 \text{ m}^3/\text{d} = 0,027 \text{ m}^3/\text{s}$;

Przepływ maksymalny dobowy w porze suchej: $Q_{d_{max}} = 5640 \text{ m}^3/\text{d} = 0,065 \text{ m}^3/\text{s}$;

Wielkość istniejącej oczyszczalni w RLM - 27 000

Odbiornikiem oczyszczonych ścieków jest ziemia za pośrednictwem rowu otwartego zgodnie z udzielonym pozwoleniem wodnoprawnym przez Starostę Oświęcimskiego decyzją z dnia 30 lipca 2010 r. Pozwolenie wodnoprawne zostało udzielone do dnia 31 grudnia 2020 r..

Obecnie trwa postępowanie administracyjne o wydanie nowego pozwolenia wodnoprawnego.

Oczyszczalnia ścieków w Brzeszczach spełnia warunki wydajności określone w Dyrektywie Rady z dnia 21 maja 1991 r. dotycząca oczyszczania ścieków komunalnych (Dz. U. UE. L. z 1991 r. Nr 135, str. 40 z późn. zm.).

Informacja na temat modernizacji oczyszczalni ścieków w Brzeszczach

Przebudowa i rozbudowa istniejącej oczyszczalni ścieków Brzeszcze realizowana jest w ramach projektu pn: „Budowa kanalizacji sanitarnej i modernizacja oczyszczalni ścieków w Gminie Brzeszcze” przy udziale środków Unii Europejskiej w ramach Programu Operacyjnego Infrastruktura i Środowisko 2014-2020 Działanie 2.3 „Gospodarka wodno-ściekowa w aglomeracjach”. Modernizacja technologii i rozbudowa oczyszczalni ścieków ma na celu dostosowanie do wymogów prawa środowiskowego (uregulowań polskich i unijnych, w szczególności zapisów dyrektywy unijnej 91/271/EWG97) oraz poprawę warunków infrastrukturalnych, koniecznych dla zapewnienia stabilnego rozwoju społeczno-gospodarczego terenu objętego inwestycją, przyczyniające się tym samym do zwiększenia liczby ludności korzystającej z ulepszanego systemu oczyszczania ścieków komunalnych. Okres realizacji robót budowlanych 2017-2021.

Po zakończeniu inwestycji technologia oczyszczania ścieków oparta będzie na procesie oczyszczania metodą osadu czynnego. Ścieki surowe dopływają do nowoprojektowanej komory połączeniowej, a następnie do hali krat. Ścieki z pompowni z Jawiszowic dopływają rurociągami tłocznymi do komory rozprężnej, a później również do hali krat. Ze względu na możliwość dopływu nadmiaru ścieków komunalnych zaprojektowano przelew z by-pasem umożliwiającym zabezpieczenie istniejącej hali krat i piaskownika poprzez skierowanie nadmiaru ścieków bezpośrednio do pompowni ścieków surowych i pompowni deszczowej. Z pompowni nadmiar ścieków zostanie przepompowany do zbiornika retencyjnego, który zabezpiecza część biologiczną oczyszczalni przed wyflukaniem osadu. Ścieki dowożone taborem asenizacyjnym kierowane są ze stacji zlewczej do hali krat. W hali krat na jednej z dwóch krat mechanicznych ścieki poddawane są wstępnemu mechanicznemu oczyszczeniu. Następnie przepływają grawitacyjnie do piaskownika. Podczyszczony mechanicznie ścieki odpływają do pompowni, skąd tłoczone są naprzemiennie do dwóch bioreaktorów w celu oczyszczenia biologicznego. Zaadaptowano istniejące osadniki Imhoffa na reaktory biologiczne składające się z dwóch niezależnie pracujących ciągów technologicznych. Pojedynczy ciąg oczyszczania w bloku biologicznym obejmują kaskadę komór osadu czynnego o następującym podstawowym układzie: komora predenitryfikacji (KPDN), komora beztlenowa (defosfatacji, anaerobowa, KDF), komora niedotleniona (denitryfikacji, anoksyczna, KDN), komora fakultatywna (denitryfikacji/nitryfikacji KF), komora tlenowa (napowietrzania, nitryfikacji, KN). Zawartość komór KDF, KDN, KF (pracującej, jako komora denitryfikacji) jest mieszana i utrzymywana w stanie zawieszenia poprzez działanie mieszadeł zatapiających. Komory KN, KF (pracujące jako komory natleniania) są napowietrzane przy zastosowaniu napowietrzania drobnopęcherzykowego sprężonym powietrzem dostarczonym ze stacji dmuchaw. Następnie ścieki odpływają z reaktorów poprzez komorę rozdziału ścieków do dwóch osadników wtórnych. Do koryt odpływowych w komorach nitryfikacji (przed osadnikami wtórnymi) może być dawkiowany koagulant PIX ze stacji dozowania PIX w przypadku konieczności usunięcia resztkowego ładunku fosforu ogólnego. Sklarowane ścieki na dwóch osadnikach wtórnych, odpływają grawitacyjnie poprzez zwężkę pomiarową ścieków oczyszczonych do wylotu ścieków oczyszczonych.

Oczyszczalnia ścieków spełnia wymogi rozporządzenia Ministra Gospodarki Morskiej i Żeglugi Śródlądowej z dnia 12 lipca 2019 r. w sprawie substancji szczególnie szkodliwych dla środowiska wodnego oraz warunków, jakie należy spełnić przy wprowadzaniu do wód lub do ziemi ścieków, a także przy odprowadzaniu wód opadowych lub roztopowych do wód lub do urządzeń wodnych (Dz.U. 2019 poz. 1311) w zakresie jakości odprowadzanych ścieków, dla aglomeracji powyżej 10 000 RLM.

Ilość ścieków dostarczanych do oczyszczalni ścieków (dane za 2019 r.):

Ilość ścieków komunalnych powstających na terenie aglomeracji: **2023,25 m³/d**

Ścieki dopływające siecią kanalizacyjną (średniodobowo) – **1968,45 m³/d**

w tym ścieki przemysłowe - **125,8 m³/d**

Ścieki dowożone taborem asenizacyjnym - **20 000 m³/r - 54,80 m³/d**

Ilość ścieków oczyszczonych w przydomowych oczyszczalniach ścieków: **0 m³/d**

Ilość ścieków oczyszczonych w 2019 r. – **738 484 m³/r**

Ścieki przemysłowe odprowadzane są z poniższych zakładów:

- Węglkokoks Energia NSE Sp. z o.o.
- Tauron Wydobycie S.A. Zakład Górniczy Brzeszcze

W chwili obecnej nie jest planowane podłączenie dodatkowych zakładów.

Wartości wskaźników zanieczyszczeń ścieków surowych i oczyszczonych powstających na terenie aglomeracji (dane za 2019 r.):

Wskaźnik	Wartość średnioroczna z pomiarów - ścieki surowe	Wartość zgodnie z pozwoleniem wodnoprawnym	Wartość średnioroczna z pomiarów – ścieki oczyszczone
BZT ₅ [mgO ₂ /l]	495,17	15	4,77
ChZT _{Cr} [mgO ₂ /l]	1282,58	125	36,29
Zawiesina ogólna [mg/l]	440,5	35	8,29
Fosfor ogólny [mgP/l]	14,1	2	0,39
Azot ogólny [mgN/l]	130,25	15	9,94

Dopuszczalne wartości zanieczyszczeń w ściekach przemysłowych

Wskaźnik	Maksymalne średniodobowe wskaźniki zanieczyszczeń
BZT ₅ [mgO ₂ /l]	700
ChZT _{Cr} [mgO ₂ /l]	1000
Zawiesina ogólna [mg/l]	330
Fosfor ogólny [mgP/l]	10
Azot ogólny [mgN/l]	200

Informacje na temat istniejącej kanalizacji sanitarnej

Obszar	Długość istniejącej sieci kanalizacji sanitarnej
Agglomeracja Brzeszcze	100,34 km

Informacje na temat realizowanego obecnie projektu budowy kanalizacji sanitarnej

Zadanie budowy sieci kanalizacji sanitarnej w rejonie ul. Hubala, ul. Białej w Jawiszowicach w Gminie Brzeszcze zgłoszono do rozszerzenia realizowanego Projektu pn: „**Budowa kanalizacji sanitarnej i modernizacja oczyszczalni ścieków w Gminie Brzeszcze**”, który finansowany jest ze środków Unii Europejskiej w ramach Programu Operacyjnego Infrastruktura i Środowisko 2014-2020, Działanie 2.3 „Gospodarka wodno-ściekowa w aglomeracjach”. Wniosek o rozszerzenie Projektu złożony do NFOŚiGW w chwili

obecnej jest na etapie weryfikacji, przy czym zostało przesłane pismo z NFOŚiGW do Ministerstwa z prośbą o zgodę na rozszerzenie.

Inwestycja przygotowana jest pod względem administracyjnym tj. Gmina Brzeszcze posiada wymagane pozwolenia, decyzję i inne dokumenty niezbędne do jej realizacji. W 2019 r. rozpoczęto formalnie inwestycję wykonując przejście kanalizacją sanitarną przez drogę wojewódzką DW 949 ul. Łęcką w Jawiszowicach. Realizacja pozostałego zakresu uwarunkowana jest otrzymaniem dofinansowania i zgodnie ze złożonym wnioskiem do NFOŚiGW, roboty budowlane zaplanowano na 2021 r.

W ramach Projektu pozostała do wybudowana kanalizacja sanitarna o łącznej długości 4,2 km. Po zakończeniu inwestycji sumaryczna długość kanalizacji sanitarnej wyniesie 104,54 km i docelowo będzie obsługiwała 15 159 mieszkańców.

Zgodnie ze złożonym wnioskiem o rozszerzenie zakresu rzeczowego Projektu:

- całkowite koszty zadania wynoszą: 5 928 982,26 zł
- wysokość dofinansowania: 3 081 650,24 zł.

Uzasadnienie określonej dla aglomeracji równoważnej liczby mieszkańców

RLM korzystających z sieci kanalizacyjnej			15 740
W tym:			
1.	RLM mieszkańców	14 525	
2.	RLM przemysłu	1 175	
3.	RLM osób czasowo przebywających w aglomeracji	40	
RLM dostarczany do oczyszczalni taborem asenizacyjnym			773
W tym:			
1.	RLM mieszkańców	773	
2.	RLM przemysłu	0	
3.	RLM osób czasowo przebywających w aglomeracji	0	
RLM mieszkańców obsługiwanych przez przydomowe oczyszczalnie ścieków			0
RLM aglomeracji			16 513

Stopień skanalizowania aglomeracji

Agglomeracja Brzeszcze obecnie skanalizowana jest na poziomie **95 %**. Na terenie aglomeracji znajdują się 224 bezodpływowe zbiorniki na nieczystości ciekłe, obsługujące 773 mieszkańców.

Trwa jeszcze proces przyłączania budynków do sieci kanalizacyjnej wybudowanej w ramach Projektu pn: „Budowa kanalizacji sanitarnej i modernizacja oczyszczalni ścieków w Gminie Brzeszcze” realizowanego w ramach Programu operacyjnego Infrastruktura i Środowiska na lata 2014 - 2020. Po podłączeniu wszystkich przewidzianych w projekcie budynków oraz po zakończeniu budowy kanalizacji sanitarnej w rejonie ul. Hubala, ul. Białej w Jawiszowicach skanalizowanie aglomeracji wzrośnie do poziomu ok. **99 %**. Planowane jest,

że do kanalizacji docelowo zostanie podłączonych 634 mieszkańców zamieszkujące 180 budynków posiadających obecnie zbiorniki na nieczystości ciekłe.

Obecny stopień skanalizowania aglomeracji	95%
Ilość osób planowana do podłączenia do kanalizacji	634
Planowany stopień skanalizowania	99%

Obszarowe formy ochrony przyrody

Na terenie aglomeracji znajduje się obszar Natura 2000 PLB 120009 - Stawy w Brzeszczach wyznaczony zgodnie z Rozporządzeniem Ministra Środowiska w sprawie obszarów specjalnej ochrony ptaków z dnia 12 stycznia 2011 r. (Dz. U. Nr 25, poz. 133 z późn. zm.). Obszar Natura 2000 - Stawy w Brzeszczach swoim zasięgiem obejmuje niewielki fragment aglomeracji w jej zachodniej części i został wskazany na załączniku nr 2 mapa aglomeracji

Obszar obejmuje położony w dolinie Wisły (odcinek o charakterze naturalnym), kompleks kilkunastu starych stawów rybnych o powierzchni sumarycznej około 160 ha (24% powierzchni). Stawy otaczają lasy (3% obszaru), łąki i pastwiska (35%) oraz pola (33% powierzchni). Na terenie ostoi występuje 14 gatunków ptaków z Załącznika I Dyrektywy Ptasiej oraz 6 gatunków ptaków cennych i zagrożonych (nie wymienione w Dyrektywie).

Strefy ochronne ujęć wody

Na terenie aglomeracji Brzeszcze znajduje się fragment ochrony pośredniej strefy ochronnej ujęcia wody powierzchniowej „Zasole” z rzeki Soły w miejscowości Oświęcim, wyznaczony zgodnie z Rozporządzeniem 24/2016 Dyrektora Regionalnego Zarządu Gospodarki Wodnej w Krakowie z dnia 22 lipca 2016 r. w sprawie ustanowienia strefy ochronnej ujęcia wody powierzchniowej „Zasole” z rzeki Soły w miejscowości Oświęcim, zmienione Rozporządzeniem Dyrektora Regionalnego Zarządu Gospodarki Wodnej w Krakowie z dnia 3 listopada 2017 r. zmieniające rozporządzenie w sprawie ustanowienia strefy ochronnej ujęcia wody powierzchniowej „Zasole” z rzeki Soły w miejscowości Oświęcim.

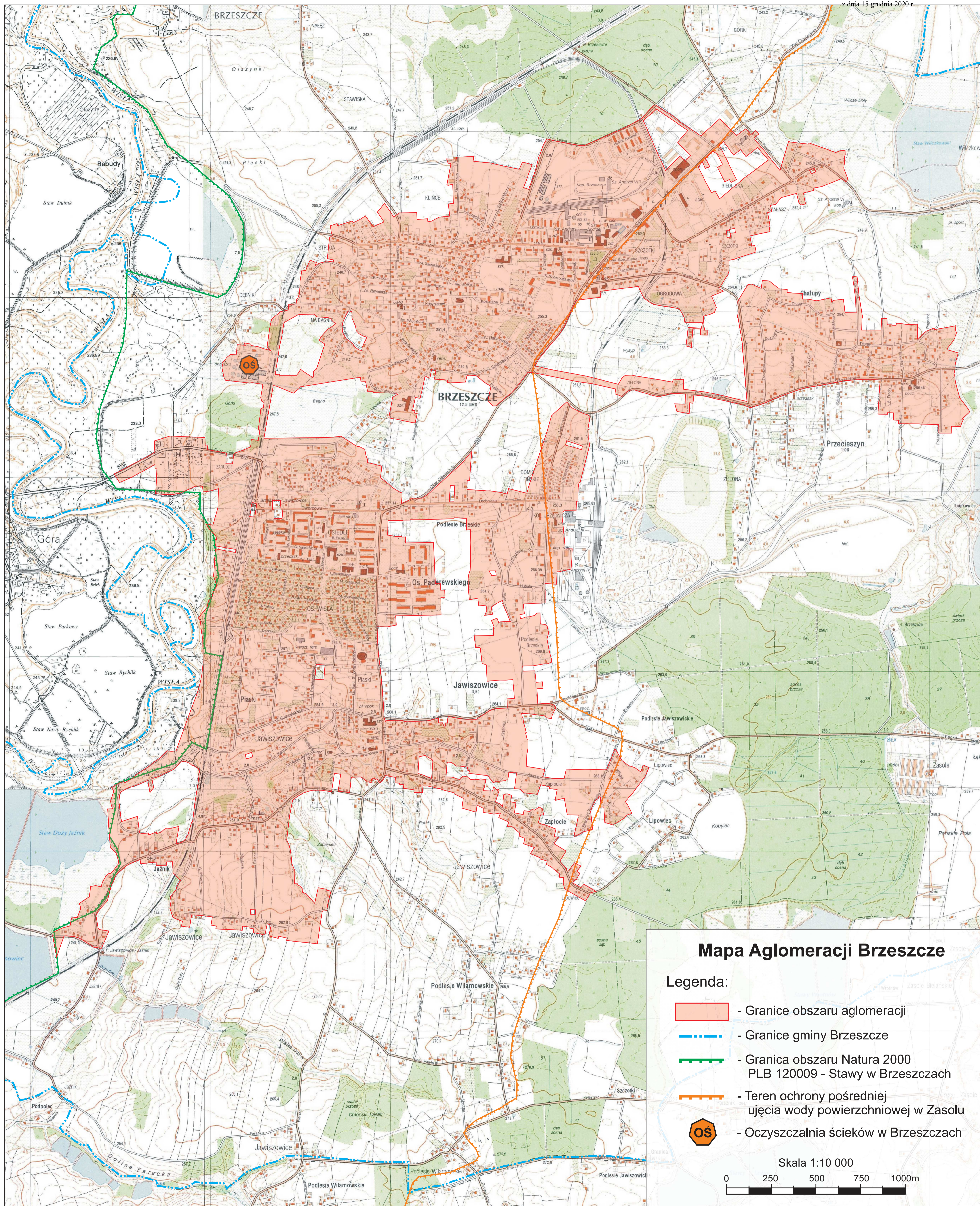
Zgodnie z ww. Rozporządzeniem „na terenie ochrony pośredniej zabrania się:

- 1) wprowadzania ścieków do wód lub do ziemi, z wyłączeniem spełniających wymagania określone w przepisach odrębnych:
 - a) wód opadowych i roztopowych, o których mowa w art. 9 ust. 1 pkt 14 lit. c ustawy z dnia 18 lipca 2001 r. – Prawo wodne,
 - b) ścieków pochodzących z oczyszczalni komunalnych, przydomowych i przemysłowych,
 - c) ścieków pochodzących z obiektów chowu lub hodowli ryb łososiowatych lub ryb innych niż łososiowate;
- 2) rolniczego wykorzystania ścieków;
- 3) stosowania środków ochrony roślin, które według zezwolenia na wprowadzanie środków ochrony roślin do obrotu są klasyfikowane jako niebezpieczne dla środowiska;

- 4) stosowania nawozów naturalnych i organicznych, w postaci stałej lub płynnej, w okresie od 1 listopada do 31 marca, z wyjątkiem nawozów stosowanych pod uprawy pod osłonami (szklarnie, inspekty, namioty foliowe);
- 5) lokalizowania ferm chowu lub hodowli zwierząt, bez posiadania szczelnej płyty gnojowej;
- 6) urządzania przyzmi kiszonkowych i obornikowych bez szczelnej izolacji od podłoża;
- 7) przechowywania lub składowania odpadów promieniotwórczych;
- 8) lokalizowania magazynów ropy naftowej, produktów ropopochodnych (z wyłączeniem gazu płynnego), substancji szczególnie szkodliwych dla środowiska wodnego oraz substancji priorytetowych w dziedzinie polityki wodnej, a także rurociągów do ich transportu;
- 9) lokalizowania składowisk odpadów komunalnych, niebezpiecznych, innych niż niebezpieczne i obojętne oraz obojętnych;
- 10) lokalizowania w obszarach narażonych na niebezpieczeństwo powodzi zakładów przemysłowych, których instalacje zaliczane są do przedsięwzięć mogących zawsze znacząco lub potencjalnie znacząco oddziaływać na środowisko, określonych w przepisach odrębnych;
- 11) lokalizowania nowych ujęć wód powierzchniowych i podziemnych, w tym na potrzeby zwykłego korzystania z wód, w odległości mniejszej niż 2000 m od granicy terenu ochrony bezpośredniej ujęcia wody „Zasole”, z wyłączeniem ujęć wykonywanych w ramach rozbudowy i modernizacji ujęcia „Zasole”;
- 12) dokonywania zmian stosunków wodnych niezasadzonych potrzebami odnowienia lasu oraz wykonywania prac ziemnych trwale zniekształcających rzeźbę terenu, z wyjątkiem prac związanych z zabezpieczeniem przeciwpowodziowym lub budową, odbudową, utrzymaniem i remontem urządzeń wodnych;
- 13) wydobywania kamienia, żwiru, piasku oraz innych materiałów, a także wycinania roślin z wód lub brzegu, z wyjątkiem prac związanych z utrzymaniem i remontem urządzeń wodnych;
- 14) prowadzenia robót ziemnych w pasie do 50 m po obu stronach cieków bez wcześniejszego powiadomienia użytkownika ujęcia wody;
- 15) budowy torów kolejowych, dróg krajowych, wojewódzkich i powiatowych oraz mostów na ich ciągach, a także urządzania parkingów bez ujmowania wód opadowych i roztopowych w systemy kanalizacji deszczowej zamkniętej lub otwartej w postaci rowów izolowanych oraz bez urządzeń zapewniających oczyszczenie ich przed wprowadzeniem do wód lub ziemi do poziomu wymaganego przepisami odrębnymi;
- 16) mycia pojazdów mechanicznych poza myjniami usługowymi;
- 17) lokalizowania nowych cmentarzy oraz grzebania zwłok zwierzęcych w odległości mniejszej niż 500 m od studzien, źródeł i strumieni”.

Granica strefy ochronnej ujęcia wody została wskazana na mapie aglomeracji stanowiącej załącznik numer 2.

Na terenie aglomeracji Brzeszcze nie występują obszary ochronne zbiorników wód śródlądowych.



Mapa Aglomeracji Brzeszcze

Legenda:

- Granice obszaru aglomeracji
- Granice gminy Brzeszcze
- Granica obszaru Natura 2000 PLB 120009 - Stawy w Brzeszczach
- Teren ochrony pośredniej ujęcia wody powierzchniowej w Zasolu
- OŚ - Oczyszczalnia ścieków w Brzeszczach

Skala 1:10 000

