



DZIENNIK URZĘDOWY

WOJEWÓDZTWA MAŁOPOLSKIEGO

Kraków, dnia 29 września 2020 r.

Poz. 6005

ROZPORZĄDZENIE WOJEWODY MAŁOPOLSKIEGO

z dnia 25 września 2020 r.

(nr poz. rej. 16/20)

zmieniające rozporządzenie w sprawie zwalczania zgnilca amerykańskiego pszczół na terenie powiatu limanowskiego i nowosądeckiego ziemskiego

Na podstawie art. 46 ust. 3 pkt 1, pkt 3 lit. b, pkt 4, pkt 6 ustawy z dnia 11 marca 2004 r. *o ochronie zdrowia zwierząt oraz zwalczaniu chorób zakaźnych zwierząt* (Dz.U. z 2020 r. poz. 1421) oraz § 7 ust. 1 pkt 1 i 2, ust. 2, ust. 3 rozporządzenia Ministra Rolnictwa i Rozwoju Wsi z dnia 11 lipca 2016 r. *w sprawie zwalczania zgnilca amerykańskiego pszczół* (Dz.U. z 2016 r. poz. 1123) zarządza się, co następuje:

§ 1. W rozporządzeniu Wojewody Małopolskiego z dnia 9 sierpnia 2018 r. (nr poz. Rej. 10/18) *w sprawie zwalczania zgnilca amerykańskiego pszczół na terenie powiatu limanowskiego i nowosądeckiego ziemskiego* (Dz. Urz. Woj. Małopolskiego z 2018 r., poz. 5631, z 2019 r., poz. 3781 oraz poz. 6712), wprowadza się następujące zmiany:

1) § 1 otrzymuje brzmienie:

„§ 1. 1. Za obszar zapowietrzony uznaje się teren ograniczony:

- 1) **od strony północnej:** od potoku Tarnawka wzdłuż północno – wschodniej granicy administracyjnej gm. Jodłownik, następnie wzdłuż granicy administracyjnej gminy Limanowa do drogi powiatowej nr 1619 K, następnie tą drogą w kierunku południowo – wschodnim i dalej droga gminną nr 340464 K do granicy administracyjnej gminy Limanowa. Następnie wzdłuż tej granicy – do drogi wojewódzkiej nr 965 w miejscowości Młynne (gm. Limanowa) i dalej tą drogą ok. 700 m w kierunku południowym do ciek w wodnego biegnącego do rzeki Łososina, a następnie wzdłuż tej rzeki w kierunku północno-wschodnim do wschodniej granicy administracyjnej powiatu limanowskiego i dalej w kierunku południowym wzdłuż tej granicy – do wschodniej granicy administracyjnej miejscowości Kobyłczyna (gm. Laskowa). Następnie wzdłuż północnej granicy administracyjnej miejscowości Stańkowa (gm. Łososina Dolna), północnej granicy administracyjnej miejscowości Wronowice (gm. Łososina Dolna), północno-zachodniej i północnej granicy administracyjnej miejscowości Łososina Dolna (gm. Łososina Dolna) – do drogi krajowej nr 75;
- 2) **od strony wschodniej:** od północnej granicy administracyjnej miejscowości Łososina Dolna drogą krajową nr 75 w kierunku południowym i dalej wzdłuż północnej granicy administracyjnej miejscowości Kurów (gm. Chełmiec), północnej granicy administracyjnej miejscowości Wola Kurowska (gm. Chełmiec), północnej, wschodniej i południowej granicy administracyjnej miejscowości Ubiad (gm. Chełmiec), wschodniej i południowej granicy administracyjnej miejscowości Wielogłowy (gm. Chełmiec). Następnie prawym brzegiem rzeki Dunajec w kierunku południowym do ujścia rzeki Poprad i dalej wzdłuż prawego brzegu rzeki Poprad w kierunku południowo – wschodnim do mostu na drodze krajowej nr 87. Wzdłuż drogi krajowej nr 87 w kierunku

południowym, a następnie drogą wojewódzka nr 969 do południowej granicy administracyjnej miejscowości Brzezna (gm. Podegrodzie). Dalej wzdłuż południowej i południowo – wschodniej granicy administracyjnej tej miejscowości – do południowo – wschodniej granicy administracyjnej miejscowości Gostwica (gm. Podegrodzie);

3) **od strony południowej:** wzdłuż południowo – wschodniej granicy miejscowości Gostwica, południowej granicy miejscowości Mokra Wieś (gm. Podegrodzie), następnie drogą gminną nr 340818 K przez miejscowość Owieczka (gm. Łukowice) do potoku Słomka a następnie wzdłuż potoku Łukowica do południowej granicy administracyjnej miejscowości Roztoka (gm. Łukowica). Wzdłuż granic administracyjnych: południowej – miejscowości Roztoka, wschodniej i południowej – miejscowości Młyńczyska (gm. Łukowica), wschodniej i południowej – miejscowości Kicznia (gm. Łącko), południowej – miejscowości Wola Kosnowa (gm. Łącko), południowej – miejscowości Zbludza (gm. Kamienica);

4) **od strony zachodniej:** wzdłuż zachodniej granicy administracyjnej miejscowości Zbludza, dalej wzdłuż zachodniej granicy administracyjnej miejscowości Zalesie (gm. Kamienica), zachodniej i północnej granicy administracyjnej miejscowości Słopnice (gm. Słopnice) a następnie wzdłuż zachodniej granicy administracyjnej miejscowości Zamieście (gm. Tymbark) – do drogi krajowej nr 28. Następnie tą drogą w kierunku zachodnim do zachodniej granicy miejscowości Podłopień (gm. Tymbark). Wzdłuż zachodniej granicy administracyjnej miejscowości Podłopień, zachodniej granicy administracyjnej miejscowości Wilkowisko i dalej wzdłuż potoku Owsianka i dalej wzdłuż potoku Tarnawka do granicy gminy Jodłownik.

2. Mapę obszaru zapowietrzonego stanowi załącznik do rozporządzenia.”;

2) § 6 otrzymuje brzmienie:

„§ 6. Do realizacji niniejszego rozporządzenia zobowiązuje się posiadaczy pszczoł z obszaru określonego w § 1, Burmistrza Miasta Limanowa, Wójta Gminy Jodłownik, Wójta Gminy Laskowa, Wójta Gminy Limanowa, Wójta Gminy Chełmiec, Wójta Gminy Podegrodzie, Wójta Gminy Łukowica, Wójta Gminy Słopnice, Wójta Gminy Tymbark, Wójta Gminy Łososina Dolna, Wójta Gminy Kamienica, Wójta Gminy Łącko, Prezydenta Nowego Sącza, Burmistrza Starego Sącza, do czasu uchylenia rozporządzenia.”.

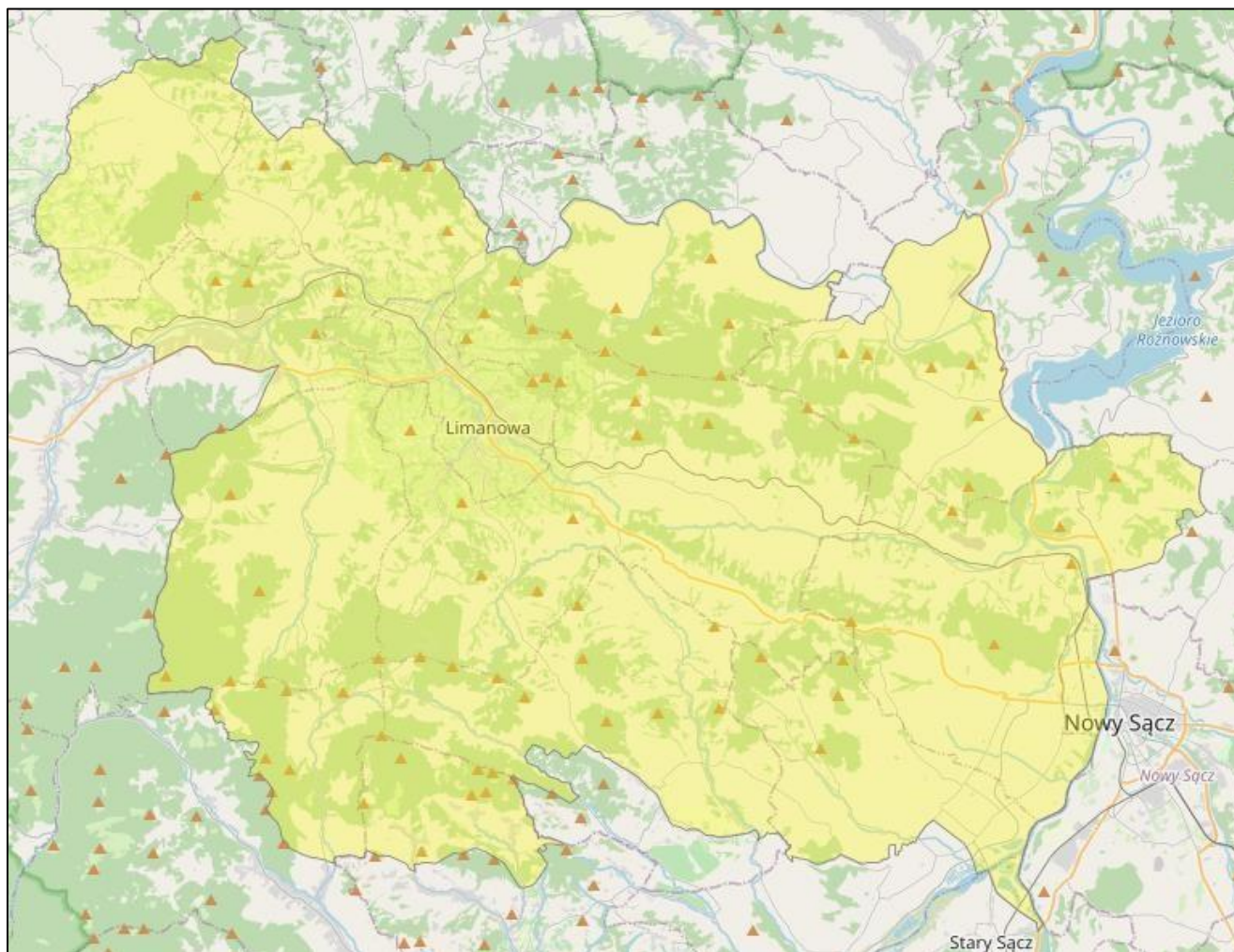
§ 2. Rozporządzenie podlega opublikowaniu w Dzienniku Urzędowym Województwa Małopolskiego.

§ 3. Rozporządzenie wchodzi w życie z dniem podania do publicznej wiadomości w sposób zwyczajowo przyjęty na danym terenie.

Wojewoda Małopolski
Łukasz Kmita

Załącznik
do rozporządzenia (nr poz. rej. 16/20)
Wojewody Małopolskiego
z dnia 25 września 2020 roku

Mapa obszaru zapowietrzonego



 - obszar zapowietrzony