



# DZIENNIK URZĘDOWY

## WOJEWÓDZTWA MAŁOPOLSKIEGO

---

Kraków, dnia 31 grudnia 2019 r.

Poz. 10092

### **UCHWAŁA NR XII/144/2019 RADY MIEJSKIEJ W BRZESZCZACH**

z dnia 19 grudnia 2019 roku

#### **w sprawie przyjęcia "Programu opieki nad zabytkami Gminy Brzeszcze na lata 2020 - 2023"**

Na podstawie art. 18 ust. 2 pkt 15 ustawy z dnia 8 marca 1990 r. o samorządzie gminnym (tekst jednolity Dz.U. z 2019 r. poz. 506 z późn. zm.) art. 87 ust. 3 i ust. 4 ustawy z dnia 23 lipca 2003 r. o ochronie zabytków i opiece nad zabytkami (tekst jednolity Dz.U. z 2018 r. poz. 2067 z późn. zm.) po uzyskaniu pozytywnej opinii Małopolskiego Wojewódzkiego Konserwatora Zabytków w Krakowie

#### **Rada Miejska w Brzeszczach**

§ 1. Przyjmuje "Program opieki nad zabytkami Gminy Brzeszcze na lata 2020 - 2023", stanowiący załącznik do uchwały.

§ 2. Wykonanie uchwały powierza się Burmistrzowi Brzeszcz.

§ 3. Uchwała wchodzi w życie z dniem podjęcia i podlega ogłoszeniu w Dzienniku Urzędowym Województwa Małopolskiego.

Przewodniczący Rady Miejskiej w Brzeszczach

**Zbigniew Kolasa**

Załącznik do uchwały Nr XII/144/2019

Rady Miejskiej w Brzeszczach

z dnia 19 grudnia 2019 r.



**PROGRAM OPIEKI NAD ZABYTKAMI  
GMINY BRZESZCZE  
NA LATA 2020 - 2023**

Opracowanie:

dr Andrzej Siwek

Kraków 2019

**Spis treści:**

<b>Streszczenie gminnego programu opieki nad zabytkami Gminy Brzeszcze na lata 2020 – 2023 – część operacyjna</b>	<b>3</b>
<b>CZĘŚĆ I – UWARUNKOWANIA FORMALNE</b>	
<b>ANALIZY I MATERIAŁY</b>	<b>9</b>
I-1 WSTĘP	9
I-2 UWARUNKOWANIA PRAWNE	11
I-3 UWARUNKOWANIA ZEWNĘTRZNE OCHRONY DZIEDZICTWA KULTUROWEGO – spójność z innymi dokumentami strategicznymi	22
I-4. UWARUNKOWANIA WEWNĘTRZNE OCHRONY DZIEDZICTWA KULTUROWEGO - relacje gminnego programu opieki nad zabytkami z dokumentami gminy (dokumenty programowe gminy)	40
<b>CZĘŚĆ II - CHARAKTERYSTYKA ZASOBÓW</b>	<b>51</b>
<b>I ANALIZA STANU DZIEDZICTWA</b>	
<b>ORAZ KRAJOBRAZU KULTUROWEGO GMINY – aktualizacja</b>	
<b>CZĘŚĆ III - CZĘŚĆ OPERACYJNA</b>	<b>65</b>
III-1 Założenia programowe – cele i priorytety	65
III-2 Instrumenty realizacji programu opieki nad zabytkami	71
<b>CZĘŚĆ IV – ANEKSY</b>	<b>75</b>
1-Zasady konserwatorskie	75
2- Akty prawne związane z ochroną zabytków oraz akty wykonawcze i rozporządzenia do ustawy o ochronie zabytków	77
3- Informacje o źródłach finansowania	80
4-Rys historyczny Gminy	85
5-Podstawowa literatura	92

**STRESZCZENIE**

**GMINNEGO PROGRAMU OPIEKI NAD ZABYTKAMI**

**GMINY BRZESZCZE NA LATA 2020 – 2023**

**- część operacyjna**

**1. CEL STRATEGICZNY i kierunki działań**

Uwzględniając cel określony w:

*Krajowym programie ochrony zabytków na lata 2019 – 2022*, który sformułowano, jako:

***„Stworzenie warunków dla zapewnienia efektywnej ochrony i opieki nad zabytkami”***

przy udziale Celów Szczegółowych

***1 - Optymalizacja systemu ochrony dziedzictwa kulturowego***

***2 - Wsparcie działań w zakresie opieki nad zabytkami***

***3 - Budowanie świadomości społecznej wartości dziedzictwa kulturowego***

oraz uwzględniając wskazania zawarte w *Wojewódzkim programie ochrony zabytków na lata 2018 – 2022*, takie jak:

***Harmonijne wykorzystanie zasobów dziedzictwa kulturowego Małopolski dla sprostania wyzwaniom teraźniejszości i przyszłości oraz zapewnienia wysokiej jakości życia Małopolan*** przy udziale celów operacyjnych:

- a. - Skuteczna ochrona zasobów dziedzictwa i wartości kulturowych regionu***
- b. - Wspólnotowa odpowiedzialność i efektywne zarządzanie regionalną przestrzenią kulturową.***

oraz odwołując się do celów określonych w *Powiatowym programie ochrony zabytków powiatu oświęcimskiego na lata 2020 – 2023*, który w ślad za wskazaniem ustawy o ochronie zabytków i opiece nad zabytkami określił priorytety:

1. - *Zahamowanie procesów degradacji zabytków i doprowadzenie do poprawy stanu ich zachowania.*
2. - *Wyeksponowanie poszczególnych zabytków oraz walorów krajobrazu kulturowego.*
3. - *Podjęmowanie działań zwiększających atrakcyjność zabytków dla potrzeb społecznych, turystycznych i edukacyjnych oraz wspieranie inicjatyw sprzyjających wzrostowi środków finansowych na opiekę nad zabytkami.*

Przy uwzględnieniu specyfiki zasobu dziedzictwa kulturowego Gminy Brzeszcze oraz dyrektywy ustawy z dnia 23.07.2003 o ochronie zabytków i opiece nad zabytkami, co do zawartości gminnych programów opieki nad zabytkami wskazuje się, jako główny **cel strategiczny programu opieki nad zabytkami Gminy Brzeszcze na lata 2020 – 2023:**

**WSPÓLDZIAŁANIE W TWORZENIU WARUNKÓW DLA ZAPEWNIENIA EFEKTYWNEJ OCHRONY I OPIEKI NAD ZABYTKAMI GMINY BRZESZCZE, POSTRZEGANYMI JAKO CENNY SKŁADNIK DZIEDZICTWA, KTÓRY JESTEŚMY ZOBOWIĄZANI PRZEKAZAĆ PRZYSZŁYM POKOLENIOM, DLA ZAPEWNIENIA CIĄGŁOŚCI KULTUROWEJ I WIĘZI MIĘDZYPOKOLENIOWEJ W SKALI REGIONU I KRAJU.**

Jako priorytety służące realizacji celu wskazuje się:

1. Działania na rzecz upowszechniania wiedzy o powszechnym znaczeniu dziedzictwa kulturowego oraz roli dziedzictwa regionalnego w kształtowaniu bogactwa kulturowego kraju.
2. Budowanie współpracy z organami państwowymi, samorządowymi, organizacjami pozarządowymi, środowiskiem kościelnym i osobami fizycznymi na rzecz intensyfikacji działań służących efektywnej ochronie i opiece nad zabytkami oraz niematerialnym dziedzictwem kulturowym Gminy Brzeszcze.

Celowi programu oraz priorytetom podporządkowane są kierunki działań oraz zadania. Dobór zadań wynika z połączenia koncepcji strategicznej z wymogami zawartymi w ustawie o ochronie zabytków i opiece nad zabytkami odnośnie merytorycznej zawartości programów opieki nad zabytkami, którą ustawa określa, co do szczególności, nie zamykając katalogu możliwych rozwiązań i treści.

Dla realizacji celów programu wskazuje się kierunki działań związane ze strefą edukacyjno – informacyjną dla priorytetu 1 oraz z aktywnością organizacyjną służącą budowaniu współdziałania i wykorzystywaniu potencjału organów administracji państwowej, samorządowej oraz struktur pozarządowych i społecznych w tworzeniu warunków dla skutecznego sprawowania ochrony i opieki nad zabytkami, przy akceptacji i wsparciu społeczności gminy i regionu (Małopolski), czyli dla realizacji priorytetu 2. Uwzględniając możliwości i ograniczenia formalne Gminy wskazuje się na kluczowe znaczenie działań w sferze społecznej i w rolę samorządu w kształtowaniu pozytywnych opinii mieszkańców na rzecz działań ochronnych w zakresie dziedzictwa kulturowego.

Zależność celów – priorytetów i kierunków działań określonych przez gminny program opieki nad zabytkami Gminy Brzeszcze na lata 2020 – 2023.

<b>CEL STRATEGICZNY</b>			
<b>Współdziałanie w tworzeniu warunków dla zapewnienia efektywnej ochrony i opieki nad zabytkami gminy brzeszcze, postrzeganymi jako cenny składnik dziedzictwa, który jesteśmy zobowiązani przekazać przyszłym pokoleniom, dla zapewnienia ciągłości kulturowej i więzi międzypokoleniowej w skali regionu i kraju.</b>			
<b>PRIORYTET 1</b>		<b>PRIORYTET 2</b>	
Działania na rzecz upowszechniania wiedzy o powszechnym znaczeniu dziedzictwa kulturowego oraz roli dziedzictwa regionalnego w kształtowaniu bogactwa kulturowego kraju.		Budowanie współpracy z organami państwowymi, samorządowymi, organizacjami pozarządowymi, środowiskiem kościelnym i osobami fizycznymi na rzecz intensyfikacji działań służących efektywnej ochronie i opiece nad zabytkami oraz niematerialnym dziedzictwem kulturowym Gminy Brzeszcze.	
<b>KIERUNEK DZIAŁANIA 1</b>	<b>KIERUNEK DZIAŁANIA 2</b>	<b>KIERUNEK DZIAŁANIA 3</b>	<b>KIERUNEK DZIAŁANIA 4</b>
Działania edukacyjne za pośrednictwem szkół i instytucji kultury	Działania edukacyjno - promocyjne za pośrednictwem mediów elektronicznych (strona internetowa gminy, etc.)	Budowa koalicji w pozyskiwaniu środków i finansowaniu zadań z zakresu ochrony dziedzictwa kulturowego	Kształtowanie polityki gminy wyrażanej dokumentami zarządczymi i planistycznymi w zakresie poszanowania dziedzictwa kulturowego

**2. ZADANIA PROGRAMU OPIEKI****sformułowanie w odniesieniu do obszarów tematycznych wskazanych w ustawie o ochronie zabytków i opiece nad zabytkami****a. W zakresie kształtowania i inicjowania działań na rzecz ochrony i opieki nad zabytkami:**

- inicjowanie akcji edukacyjnych i promocyjnych na temat zasobu zabytków w gminie, specyfiki regionalnej i wartości dziedzictwa kulturowego materialnego oraz niematerialnego, za pośrednictwem szkół, instytucji kultury, stowarzyszeń i przy współpracy z jednostkami województwa małopolskiego oraz placówkami badawczymi regionu;
- wspieranie działań na rzecz badania, dokumentowania i propagowania zabytków techniki i tradycji górniczej na terenie gminy (współpraca z uczelniami, miłośnikami oraz nawiązywanie kontaktów z innymi ośrodkami tradycji górniczych).
- Włączanie się w funkcjonowanie i organizację lokalnych, regionalnych i ponadregionalnych szlaków dziedzictwa przemysłowego i tradycji górniczych;
- wypracowanie koncepcji ochrony wartości dla obszarów cennych w kontekście historyczno – krajobrazowym (kompleksy stawów, historyczne tereny górnicze), uwzględnianie tych koncepcji w dokumentach strategicznych, planistycznych i zarządczych gminy.
- wspieranie publikacji informacji o dziedzictwie kulturowym Gminy w portalach internetowych promujących walory i zasoby kulturowe oraz krajobrazowe Gminy, a także szlaki kulturowe, które przez Gminę przechodzą;
- podejmowanie działań promocyjnych przez udział w inicjatywach na szczeblu powiatowym i wojewódzkim, w których można prezentować zasoby dziedzictwa i krajobrazu kulturowego regionu.
- wspieranie trwania i poszanowania regionalnych tradycji niematerialnych, szczególnie tradycji górniczych, stanowiących ważny wkład Gminy w dziedzictwo kulturowe regionu. Udział w świętach górniczych społeczności gminy.

**b. W zakresie organizacyjno-prawnym:**

- konsekwentne uwzględnianie potrzeb ochrony zabytków i krajobrazu kulturowego w dokumentach planistycznych i zarządczych Gminy.
- rozpoznanie możliwości i podjęcie działań w celu uregulowania obecności reklam w obszarach i obiektach o znaczeniu historycznym i zabytkowym, zgodnie z zapisami Ustawy z dnia 24 kwietnia 2015 r. o zmianie niektórych ustaw w związku ze wzmocnieniem narzędzi ochrony krajobrazu (Dz. U. z dnia 10 czerwca 2015 r., poz. 774).
- Sukcesywna aktualizacja gminnej ewidencji zabytków w zgodzie z Rozporządzeniem Ministra Kultury i Dziedzictwa Narodowego z dnia 10 września 2019 r. zmieniającym rozporządzenie w sprawie prowadzenia rejestru zabytków, krajowej, wojewódzkiej i gminnej ewidencji zabytków oraz krajowego wykazu zabytków skradzionych lub wywiezionych za granicę niezgodnie z prawem (Dz. U. z 4 października 2019 r., Poz.1886).
- Integrowanie działań z zakresu ochrony środowiska i dziedzictwa kulturowego w celu zapewnienia ładu krajobrazowego w obszarach cennych pod względem krajobrazu kulturowego.

**c. W zakresie dokumentacji i badań:**

- popieranie inicjatyw służących dokumentowaniu (fotografie, rysunki, opisy, zbieranie informacji historycznych i legend) tradycyjnego budownictwa wiejskiego i kapliczek, przydrożnych w granicach gminy – inicjowanie konkursów, nagradzanie aktywnych szkół i organizacji społecznych.
- Wspieranie dokumentacji materialnych i niematerialnych przejawów tradycji górniczej – współdziałanie z jednostkami badawczymi i grupami miłośników oraz młodzieżą szkolną.
- bieżące aktualizowanie danych zawartych w gminnej ewidencji zabytków



**d. W zakresie finansowym:**

- zabezpieczenie środków finansowych na ochronę i utrzymanie obiektów zabytkowych stanowiących własność gminy,
- korzystanie z dostępnych środków zewnętrznych dla poprawy stanu środowiska i krajobrazu kulturowego gminy;
- zabezpieczenie środków na promocję (informacja turystyczna, informacja historyczna, konkursy i działania aktywizujące miejscową społeczność) w zakresie uczestniczenia w dokumentowaniu i ochronie dziedzictwa.
- współfinansowanie ścieżek kulturowych – szlaków turystycznych i tematycznych w granicach gminy.

**e. W zakresie interwencyjnym:**

- prowadzenie monitoringu stanu zachowania i sposobu użytkowania zespołów i obiektów zabytkowych na terenie gminy (wpisanych do rejestru zabytków i ujętych w gminnej ewidencji zabytków).
- podejmowanie interwencji zgodnie z regulacjami prawnymi, przez zawiadomienie organów ochrony zabytków, w przypadku udokumentowania zagrożenia, lub niszczenia obiektu zabytkowego.
- podejmowanie interwencji zgodnie z regulacjami prawnymi, przez zawiadomienie organów ochrony zabytków, w przypadku zgłoszenia natrafienia na przedmioty o charakterze archeologicznym.

**f. W zakresie prac remontowo-konserwatorskich i utrzymania obiektów:**

- kontynuacja starań dotyczących rewitalizacji Kolonii Górniczej w Brzeszczach, przy założeniu ochrony układu urbanistycznego i form architektonicznych zabudowy.
- wspieranie kontynuacji gospodarki stawowej oraz tradycyjnej gospodarki rolno – hodowlanej w obszarach dolin rzecznych Soły i Wisły - ochrona tradycyjnych form gospodarowania, jako gospodarowanie kulturowe korespondujące z rozwojem przemysłu czasu wolnego,

- współdziałanie z Państwowym Muzeum Auschwitz - Birkenau w zakresie kultywowania pamięci oraz ochrony terenu podbozu KL Auschwitz w Jawiszowicach.

## CZĘŚĆ I

### UWARUNKOWANIA FORMALNE

#### - ANALIZY I MATERIAŁY

##### I-1 WSTĘP

Dbłość o dziedzictwo kulturowe jest konstytucyjnym prawem i obowiązkiem zarówno ogółu obywateli, jak i administracji publicznej, tak rządowej, jak i samorządowej. Służy podtrzymaniu społecznej pamięci historycznej, której fundamentem jest wspólnota dziejowa i kulturowa, a materialnym świadectwem są zabytki. Podstawą tego stwierdzenia jest Konstytucja Rzeczypospolitej Polskiej z dnia 2 kwietnia 1997 r., która w rozdziale I RZECZPOSPOLITA zawiera Art. 5., stanowiący, iż:

*Rzeczpospolita Polska strzeże niepodległości i nienaruszalności swojego terytorium, zapewnia wolności i prawa człowieka i obywatela oraz bezpieczeństwo obywateli, strzeże dziedzictwa narodowego oraz zapewnia ochronę środowiska, kierując się zasadą zrównoważonego rozwoju.*

W ślad za ustawą zasadniczą w Polsce, w aktach prawnych i dokumentach systemowych kwestie poszanowania dziedzictwa kulturowego są traktowane z należąca uwagą. Stąd zadania z zakresu ochrony dziedzictwa kulturowego znalazły się wśród obowiązków gminy, w zapisach ustawy z dnia 8 marca 1990 r. o samorządzie gminnym (tekst jednolity: Dz. U. z 2019 r. poz. 506, 1309, 1571, 1696, 1815). W Art.7.1. czytamy:

*Zaspokajanie zbiorowych potrzeb wspólnoty należy do zadań własnych gminy.*

*W szczególności zadania własne obejmują sprawy:*

*(7.1.9) kultury, w tym bibliotek gminnych i innych instytucji kultury oraz ochrony zabytków i opieki nad zabytkami.*

Opracowanie gminnego programu opieki nad zabytkami należy do obowiązków gminy, które wynikają wprost z Ustawy z dnia 23 lipca 2003 r. o ochronie zabytków i opiece nad zabytkami (tekst jednolity z późniejszymi zmianami: Dz. U. z 2018 r. poz. 2067, 2245, z 2019 r. poz. 730, 1696.). Ustawa określa tryb uzgadniania i uchwalania, zakres tematyczny, okresy obowiązywania i cel opracowania programu.

Program opieki nad zabytkami, to dokument strategiczny gminy, który nie stanowi prawa miejscowego, lecz służy kształtowaniu polityki w danym sektorze odpowiedzialności samorządu oraz zapewnia komplementarność działań w wymiarze gminy i regionu. Wnioski z programu opieki nad zabytkami należy obligatoryjnie uwzględniać przy tworzeniu dokumentów planistycznych, przez co faktycznie wpływają na kształt prawa miejscowego.

Program, jako dokument strategiczny ma na celu ukierunkować i zoptymalizować działania w zakresie ochrony dziedzictwa kulturowego, a w szczególności zabytków nieruchomych i ruchomych, jako elementów o kluczowym znaczeniu dla ochrony i kształtowania dziedzictwa kulturowego kraju i regionu, popularyzacji historii i kultury regionu oraz dla zachowania lokalnej tożsamości kulturowej.

Zgodnie metodyką z zalecaną przez Narodowy Instytut Dziedzictwa (specjalistyczną instytucję kultury podległą Ministerstwu Kultury i Dziedzictwa Narodowego) „Program” powinien mieć strukturę dokumentu określającego stan zasobu – waloryzację i wytyczne (właściwe cele i działania planu.) Cykliczność opracowania dokumentu wymaga aktualizowania danych o zasobie oraz aktach prawnych i strategicznych, które określają uwarunkowania dla kształtowania polityki ochrony zabytków na szczeblu gminy.

Zgodnie z wymogiem ustawowym podstawą niniejszej edycji „Programu” jest gminna ewidencja zabytków Gminy Brzeszcze, zaktualizowana i opublikowana w obowiązującym Studium Uwarunkowań i Kierunków Zagospodarowania Przestrzennego Gminy Brzeszcze, uchwalonego Uchwałą Nr VIII/83/2019 Rady Miejskiej w Brzeszczach z dnia 26 czerwca 2019 r.

## **I-2 UWARUNKOWANIA PRAWNE**

### **z zakresu ustawy o ochronie zabytków i opiece nad zabytkami**

**Dziedzictwo kulturowe** stanowi ważny czynnik kształtowania tożsamości kulturowej regionu oraz jego rozwoju społecznego i ekonomicznego. Pod pojęciem „dziedzictwo kulturowe” rozumiemy zasób obiektów nieruchomości i ruchomych (dziedzictwo materialne) wraz ze związanymi z nim wartościami duchowymi, przekazami historycznymi i obyczajowymi (dziedzictwo niematerialne). W zbiorze świadectw przeszłości wyróżniam te, które są uznane za godne ochrony prawnej, sprawowanej w interesie społecznym, ze względu na wartości historyczne, artystyczne lub naukowe, jako obiekty zabytkowe. To zasób, który wymaga przekazania następnym pokoleniom z uwagi na swe wartości, które mają znaczenie dla kształtowania i zachowywania lokalnej i narodowej tożsamości kulturowej oraz rozwoju społecznego i kulturalnego.

Profesor Jacek Purchla, jeden z pionierów heritologii rozumianej, jako nauka o dziedzictwie, łącząc perspektywy badawcze humanisty i ekonomisty udokumentował tezę, iż dziedzictwo kulturowe jest zasobem prorozwojowym, w rozumieniu nauk ekonomicznych. Jego zdaniem ochrona dziedzictwa winna zmierzać do konstruowania i kształtowania przyszłości. Twierdzi, że zabytek należy do przeszłości, a dziedzictwo służy współczesnym i przyszłym celom. Co więcej, autor ów podkreśla, że w dobie globalizacji lokalność (lokalne, czy regionalne dziedzictwo kulturowe) stanowią wartość autonomiczną i wzrastającą.<sup>1</sup> Jeśli dodamy do tego świadomość, iż zasób zabytków, które owe wartości lokalne dokumentują i materializują, jest zasobem nieodnawialnym, uzyskamy argumentację na rzecz umacniania i optymalizowania systemu ochrony zabytków, jako działania w istotnym interesie społecznym.

**Zatem w edycji programu opieki nad zabytkami gminy Brzeszcze na lata 2020 – 2023 definiujemy dziedzictwo kulturowe, jako zasób prorozwojowy w rozumieniu rozwoju społecznego i ekonomicznego, a zabytki postrzegamy, jako nieodnawialne i niezastąpione ogniwa łączące przeszłość z przyszłością, których zachowanie jest niezbędne dla podtrzymania przekazu międzypokoleniowego i tożsamości historycznej regionu.**

<sup>1</sup> J. Purchla, *Śmierć Krakowowi nie grozi*, Wyborcza.pl Kraków, 19.02.2011; [http://krakow.wyborcza.pl/krakow/1,35798,9131192,Prof\\_\\_Jacek\\_Purchla\\_\\_Smierc\\_Krakowowi\\_nie\\_grozi.html](http://krakow.wyborcza.pl/krakow/1,35798,9131192,Prof__Jacek_Purchla__Smierc_Krakowowi_nie_grozi.html?disableRedirects=true) ?disableRedirects=true /dostęp 20.09.2019/.

**Obowiązki samorządów w zakresie ochrony zabytków i opieki nad zabytkami**  
**- ustawa o ochronie zabytków i opiece nad zabytkami**

Obowiązki samorządowej administracji publicznej, w tym obowiązki zarządów gmin, precyzuje art. 4 ustawy z dnia 23 lipca 2003 r. (tekst jednolity z późniejszymi zmianami: Dz. U. z 2018 r. poz. 2067, 2245, z 2019 r. poz. 730, 1696.) o ochronie zabytków i opiece nad zabytkami, który stanowi, że: „**Ochrona zabytków polega, w szczególności, na podejmowaniu przez organy administracji publicznej, działań** mających na celu:

- 1) zapewnienie warunków prawnych, organizacyjnych i finansowych umożliwiających trwałe zachowanie zabytków oraz ich zagospodarowanie i utrzymanie;
- 2) zapobieganie zagrożeniom mogącym spowodować uszczerbek dla wartości zabytków;
- 3) udaremnianie niszczenia i niewłaściwego korzystania z zabytków;
- 4) przeciwdziałanie kradzieży, zaginięciu lub nielegalnemu wywozowi zabytków za granicę;
- 5) kontrolę stanu zachowania i przeznaczenia zabytków;
- 6) uwzględnianie zadań ochronnych w planowaniu i zagospodarowaniu przestrzennym oraz przy kształtowaniu środowiska.”

Art. 5 cytowanej ustawy precyzuje termin opieki nad zabytkami. „**Opieka nad zabytkiem sprawowana przez jego właściciela lub posiadacza** polega, w szczególności, na zapewnieniu warunków:

- 1) naukowego badania i dokumentowania zabytku;
- 2) prowadzenia prac konserwatorskich, restauratorskich i robót budowlanych przy zabytku;
- 3) zabezpieczenia i utrzymania zabytku oraz jego otoczenia w jak najlepszym stanie;
- 4) korzystania z zabytku w sposób zapewniający trwałe zachowanie jego wartości;
- 5) popularyzowania i upowszechniania wiedzy o zabytku oraz jego znaczeniu dla historii i kultury.”

Artykuł ten odnosi się także do Gminy jako właściciela obiektów zabytkowych w zasobie mienia komunalnego.

Łącznie, ogólnie sformułowane zadania z zakresu ochrony i opieki nad zabytkami wytyczają ramy zadań, które należy uwzględnić w programie opieki nad zabytkami. Ów zakres tematyczny dopełniają sformułowania ustawowe dotyczące w szczególności treści wojewódzkich, powiatowych i gminnych programów opieki nad zabytkami.

**Zadaniami** organów i jednostek samorządu terytorialnego, wg ustawy, są m.in.:

- Prowadzenie gminnej ewidencji zabytków - Art. 22 ust. 4. *Wójt (burmistrz, prezydent miasta) prowadzi gminną ewidencję zabytków w formie zbioru kart adresowych zabytków nieruchomych z terenu gminy. Zasady prowadzenia gminnej ewidencji zabytków precyzuje Rozporządzenie Ministra Kultury i Dziedzictwa Narodowego z dnia 10 września 2019 r. zmieniające rozporządzenie w sprawie prowadzenia rejestru zabytków, krajowej, wojewódzkiej i gminnej ewidencji zabytków oraz krajowego wykazu zabytków skradzionych lub wywiezionych za granicę niezgodnie z prawem (Dz.U. 2019 poz. 1886).*
- Uczestniczenie w ochronie dziedzictwa archeologicznego - Art. 32 ust. 2, a ust. 1 mówi: *Kto, w trakcie prowadzenia robót budowlanych lub ziemnych, odkrył przedmiot, co do którego istnieje przypuszczenie, iż jest on zabytkiem, jest obowiązany: 1. wstrzymać wszelkie roboty mogące uszkodzić lub zniszczyć odkryty przedmiot; 2. zabezpieczyć, przy użyciu dostępnych środków ten przedmiot i miejsce jego odkrycia; 3. niezwłocznie zawiadomić o tym właściwego wojewódzkiego konserwatora zabytków, a jeśli nie jest to możliwe, właściwego wójta (burmistrza, prezydenta miasta). Ust. 2. Wójt (burmistrz, prezydent miasta) jest obowiązany niezwłocznie, nie dłużej niż w terminie 3 dni, przekazać wojewódzkiemu konserwatorowi zabytków przyjęte zawiadomienie, o którym mowa w ust. 1 pkt 3. Art. 33 ust. 2, a ust. 1 mówi: Kto przypadkowo znalazł przedmiot, co do którego istnieje przypuszczenie, iż jest on zabytkiem archeologicznym, jest obowiązany, przy użyciu dostępnych środków, zabezpieczyć ten przedmiot i oznakować miejsce jego znalezienia oraz niezwłocznie zawiadomić o znalezieniu tego przedmiotu właściwego wojewódzkiego konserwatora zabytków, a jeśli nie jest to możliwe, właściwego wójta (burmistrza, prezydenta miasta). Ust. 2 Wójt (burmistrz, prezydent miasta) jest obowiązany niezwłocznie, nie dłużej niż w terminie 3 dni, przekazać wojewódzkiemu konserwatorowi zabytków przyjęte zawiadomienie, o którym mowa w ust. 1.*
- Tworzenie dokumentów strategicznych z zakresu ochrony zabytków i opieki nad zabytkami - Art. 87 ust. 1 *Zarząd województwa, powiatu lub wójt (burmistrz, prezydent miasta) sporządza na okres 4 lat odpowiednio wojewódzki, powiatowy lub gminny program opieki nad zabytkami.*

- Uczestniczenie w sprawowaniu ochrony zabytków – co precyzuje Art. 4 cytowanej ustawy, zaś Art. 96 ust. 2 wskazuje dodatkowe możliwości w tym względzie: *Wojewoda, na wniosek wojewódzkiego konserwatora zabytków, może powierzyć, w drodze porozumienia, prowadzenie niektórych spraw z zakresu swojej właściwości, w tym wydawanie decyzji administracyjnych, gminom i powiatom, a także związkom gmin i powiatów, położonym na terenie województwa.*

### **Program opieki nad zabytkami w świetle przepisów prawa**

Program opieki nad zabytkami to dokument zarządzania, syntetyczny zapis działań, które muszą być podjęte dla zachowania obiektów, miejsc i wartości niematerialnych istotnych z punktu widzenia dziedzictwa kulturowego, ze szczególnym uwzględnieniem elementów lokalnej tożsamości.

Główne cele Programu, określone w ustawie o ochronie zabytków i opiece nad zabytkami (Art.87.2), to:

- *włączenie problemów ochrony zabytków do systemu zadań wynikających z koncepcji przestrzennego zagospodarowania województwa;*
- *uwzględnianie uwarunkowań ochrony zabytków, w tym krajobrazu kulturowego i dziedzictwa archeologicznego, łącznie z uwarunkowaniami ochrony przyrody i równowagi ekologicznej w planach rozwoju gmin;*
- *zahamowanie procesów degradacji zabytków i doprowadzenie do poprawy stanu ich zachowania;*
- *wyeksponowanie poszczególnych zabytków oraz walorów krajobrazu kulturowego;*
- *podejmowanie działań promocyjnych i zwiększających atrakcyjność zespołów zabytkowych, obiektów i krajobrazu kulturowego dla potrzeb społecznych, turystycznych i edukacyjnych;*
- *wspieranie inicjatyw sprzyjających wzrostowi środków finansowych na opiekę nad zabytkami i przyczyniających się do racjonalnego wykorzystania środków finansowych na ratowanie i konserwację obiektów o szczególnych wartościach zabytkowych;*
- *określenie warunków współpracy z właścicielami zabytków, eliminujących sytuacje konfliktowe związane z wykorzystaniem tych zabytków;*
- *podejmowanie przedsięwzięć umożliwiających tworzenie miejsc pracy związanych z opieką nad zabytkami;*



- *wspieranie aktywności lokalnej w działaniach mających na celu poszanowanie materialnego dziedzictwa oraz zachowanie własnej odrębności i tożsamości;*
- *przygotowanie właścicieli i dysponentów obiektów zabytkowych do absorpcji programowych funduszy Wspólnoty Europejskiej.*

### **Przedmiot ochrony**

Aktualna ustawa o ochronie i opiece nad zabytkami postanawia, że ochronie i opiece podlegają, bez względu na stan zachowania: zabytki nieruchome, zabytki ruchome i zabytki archeologiczne. Jak podaje prawodawca w art. 6.1. ochronie i opiece podlegają:

1. zabytki nieruchome będące w szczególności:

- a. krajobrazami kulturowymi,
- b. układami urbanistycznymi, ruralistycznymi i zespołami budowlanymi,
- c. dziełami architektury i budownictwa,
- d. dziełami budownictwa obronnego,
- e. obiektami techniki, a zwłaszcza kopalniami, hutami, elektrowniami i innymi zakładami przemysłowymi,
- f. cmentarzami,
- g. parkami, ogrodami i innymi formami zaprojektowanej zieleni,
- h. miejscami upamiętniającymi wydarzenia historyczne bądź działalność wybitnych osobistości lub instytucji.

2. zabytki ruchome będące, w szczególności:

- a. dziełami sztuk plastycznych, rzemiosła artystycznego i sztuki użytkowej,
- b. kolekcjami stanowiącymi zbiory przedmiotów zgromadzonych i uporządkowanych według koncepcji osób, które tworzyły te kolekcje,
- c. numizmatami oraz pamiątkami historycznymi, a zwłaszcza militariami, sztandarami, pieczęciami, odznakami, medalami i orderami,
- d. wytworami techniki, a zwłaszcza urządzeniami, środkami transportu oraz maszynami i narzędziami świadczącymi o kulturze materialnej, charakterystycznymi dla dawnych i nowych form gospodarki, dokumentującymi poziom nauki i rozwoju cywilizacyjnego,
- e. materiałami bibliotecznymi, o których mowa w art. 5 ustawy z dnia 27 czerwca 1997 r. o bibliotekach (Dz. U. Nr 85, poz. 539, z późn. zm.) instrumentami muzycznymi,
- f. wytworami sztuki ludowej i rękodzieła oraz innymi obiektami etnograficznymi,

g. przedmiotami upamiętniającymi wydarzenia historyczne bądź działalność wybitnych osobistości lub instytucji;

3. zabytki archeologiczne będące, w szczególności:

- a. pozostałościami terenowymi pradziejowego i historycznego osadnictwa,
- b. cmentarzyskami,
- c. kurhanami,
- d. relikdami działalności gospodarczej, religijnej i artystycznej.

oraz w art. 6.2. ochronie mogą podlegać nazwy geograficzne, historyczne lub tradycyjne nazwy obiektu budowlanego, placu, ulicy lub jednostki osadniczej.

Zakres i formy materialnej ochrony substancji zabytku są uzależnione od jego stanu prawnego. Konkretnie skutki prawne wynikają dopiero od momentu, gdy przedmiot ochrony zostanie określony właściwym aktem prawnym – decyzją o wpisie do rejestru zabytków, uchwałą rady gminy o powołaniu parku kulturowego lub zarządzeniem odpowiednio wójta/burmistrza/ prezydenta miasta o powołaniu gminnej ewidencji zabytków.

### **Formy prawne ochrony zabytków**

Formami ochrony zabytków są:

- wpis do rejestru zabytków
- uznanie za pomnik historii
- utworzenie parku kulturowego
- ustalenia ochrony w miejscowym planie zagospodarowania przestrzennego albo w decyzji o ustaleniu lokalizacji inwestycji celu publicznego, decyzji o warunkach zabudowy, decyzji o zezwoleniu na realizację inwestycji drogowej, decyzji o ustaleniu lokalizacji linii kolejowej lub decyzji o zezwoleniu na realizację inwestycji w zakresie lotniska użytku publicznego
- wpis na Listę Skarbów Dziedzictwa

### **Wpis do rejestru zabytków**

W świetle aktualnie obowiązującej ustawy, o prawnym statusie zabytku decyduje decyzja o wpisie obiektu nieruchomego bądź ruchomego do rejestru zabytków, lub z podobnymi skutkami, decyzja o wpisie do inwentarza archiwum, biblioteki i muzeum. Rejestr zabytków prowadzi wojewódzki konserwator zabytków dla zabytków znajdujących się na terenie województwa (art. 8). Podstawą wpisu do rejestru zabytków jest decyzja administracyjna wydana przez wojewódzkiego konserwatora zabytków. Z wnioskiem o taki wpis, w świetle

obowiązującej ustawy, może występować właściciel zabytku oraz użytkownik wieczysty gruntu, na którym znajduje się zabytek. Takich wniosków nie mogą składać użytkownicy zabytku oraz organy powiatu i gminy (wnioski takie mogli składać w świetle przepisów ustawy z 1962 r. o ochronie dóbr kultury i o muzeach). Wymienione organy samorządu terytorialnego mają prawo do składania wniosków o wpis do rejestru zabytków nieruchomości dla nieruchomości stanowiących ich własność. Wojewódzki konserwator zabytków ma prawo wszczęcia postępowania z urzędu w sprawie wpisania zabytku nieruchomego do rejestru zabytków. Do rejestru można wpisać także otoczenie oraz nazwę geograficzną, historyczną i tradycyjną zabytku nieruchomego wpisanego do rejestru zabytków. Dla sprawowania skutecznej ochrony zabytków nieruchomych, szczególnie wpisanych do rejestru, wojewódzki konserwator zabytków ma w związku z tym możliwość podejmowania działań ochronnych także w stosunku do terenów położonych wokół zabytków. Niewłaściwe zagospodarowanie otoczenia zabytku ma negatywny wpływ na jego ekspozycję i przyczynia się do obniżenia jego wartości. Wpis do rejestru otoczenia zabytku pozwala wojewódzkiemu konserwatorowi zabytków mieć wpływ na prowadzenie wokół zabytku działalności inwestycyjnej, gdyż przed podjęciem na tym terenie robót budowlanych inwestor będzie musiał uzyskać pozwolenie na ich prowadzenie stosownie do art. ust. 1 pkt 2 ustawy o ochronie zabytków i opiece nad zabytkami. Wojewódzki konserwator zabytków może wpisać do rejestru zabytków historyczny układ urbanistyczny lub ruralistyczny. Wpis taki nie wyklucza wydania decyzji o wpisie do rejestru położonych na tym obszarze zabytków nieruchomych. Art. 94 ustawy mówi, że w postępowaniach administracyjnych dotyczących układów urbanistycznych i ruralistycznych, historycznych zespołów budowlanych oraz terenów, na których znajduje się znaczna ilość zabytków archeologicznych, strony tych postępowań mogą być zawiadamiane o decyzjach i innych czynnościach ministra właściwego do spraw kultury i ochrony dziedzictwa narodowego lub wojewódzkich konserwatorów zabytków przez obwieszczenie lub w inny zwyczajowo przyjęty w danej miejscowości sposób publicznego ogłoszenia.

Na terenie Gminy Brzeszcze występują zabytki wpisane do rejestru zabytków nieruchomych (rejestr A) oraz zabytków ruchomych (rejestr B) – ich charakterystyka została umieszczona w dalszej części opracowania poświęconej prezentacji zasobu zabytków w granicach gminy.

### **Pomnik historii**

Prezydent Rzeczypospolitej Polskiej, na wniosek ministra właściwego do spraw kultury i ochrony dziedzictwa narodowego, w drodze rozporządzenia, może uznać za pomnik historii zabytek nieruchomy wpisany do rejestru zabytków lub park kulturowy o szczególnej wartości dla kultury, określając jego granice.

Na terenie Gminy Brzeszcze nie ma pomnika historii, ani nie ma aktualnie opracowywanej kandydatury takiego pomnika.

### **Wpis na Listę Skarbów Dziedzictwa**

Na Listę Skarbów Dziedzictwa wpisuje się zabytek ruchomy o szczególnej wartości dla dziedzictwa kulturowego na podstawie decyzji wydanej przez ministra właściwego do spraw kultury i ochrony dziedzictwa narodowego, z urzędu albo na wniosek właściciela zabytku ruchomego. Na terenie Gminy Brzeszcze nie ma obiektu wpisanego na Listę Skarbów Dziedzictwa, ani nie ma propozycji opracowywania takiego wpisu.

### **Park kulturowy**

Utworzenie parku kulturowego zależy od inicjatywy i decyzji rady gminy. Rada gminy w celu ochrony krajobrazu kulturowego oraz zachowania wyróżniających się krajobrazowo terenów z zabytkami nieruchomymi, charakterystycznymi dla miejscowej tradycji budowlanej i osadniczej, po zasięgnięciu opinii wojewódzkiego konserwatora zabytków, na podstawie uchwały, może utworzyć park kulturowy. Na obszarze parku kulturowego mogą być ustanowione zakazy i ograniczenia, dotyczące w szczególności prowadzenia robót budowlanych oraz działalności handlowej, usługowej, przemysłowej i rolniczej, zmiany sposobu użytkowania zabytków nieruchomych, składowania bądź magazynowania odpadów oraz umieszczania tablic, napisów i ogłoszeń reklamowych.

W granicach Gminy Brzeszcze nie występuje park kulturowy, jako forma ochrony zabytków. Charakter zasobu zabytków w Gminie Brzeszcze, np. osiedle górnicze w Brzeszczach, daje podstawy do rozważenia możliwości ustanowienia takiej formy ochrony.

### **Ustalenia ochrony w miejscowym planie zagospodarowania przestrzennego**

Kwestie dotyczące ochrony zabytków w planowaniu i zagospodarowaniu przestrzennym regulują art. 18, 19 i 20 Ustawy o ochronie zabytków i opiece nad zabytkami. Brzmia one następująco:

Art.18.1. Ochronę zabytków i opiekę nad zabytkami uwzględnia się przy sporządzaniu i aktualizacji koncepcji przestrzennego zagospodarowania kraju, strategii rozwoju województw, planów zagospodarowania przestrzennego województw, planu zagospodarowania przestrzennego morskich wód wewnętrznych, morza terytorialnego i wyłącznej strefy ekonomicznej, analiz i studiów z zakresu zagospodarowania przestrzennego powiatu, strategii rozwoju gmin, studiów uwarunkowań i kierunków zagospodarowania przestrzennego gmin oraz miejscowych planów zagospodarowania przestrzennego albo

decyzji o ustaleniu lokalizacji inwestycji celu publicznego, decyzji o warunkach zabudowy, decyzji o zezwoleniu na realizację inwestycji drogowej, decyzji o ustaleniu lokalizacji linii kolejowej lub decyzji o zezwoleniu na realizację inwestycji w zakresie lotniska użytku publicznego. 2. W koncepcji, strategiach, analizach, planach i studiach, o których mowa w ust. 1, w szczególności: 1) uwzględnia się krajowy program ochrony zabytków i opieki nad zabytkami; 2) określa się rozwiązania niezbędne do zapobiegania zagrożeniom dla zabytków, zapewnienia im ochrony przy realizacji inwestycji oraz przywracania zabytków do jak najlepszego stanu; 3) ustala się przeznaczenie i zasady zagospodarowania terenu uwzględniające opiekę nad zabytkami.

Art. 19.1. W studium uwarunkowań i kierunków zagospodarowania przestrzennego gminy oraz w miejscowym planie zagospodarowania przestrzennego uwzględnia się, w szczególności ochronę: 1) zabytków nieruchomych wpisanych do rejestru i ich otoczenia; 2) innych zabytków nieruchomych, znajdujących się w gminnej ewidencji zabytków; 3) parków kulturowych. 1a. W decyzji o ustaleniu lokalizacji inwestycji celu publicznego, decyzji o warunkach zabudowy, decyzji o zezwoleniu na realizację inwestycji drogowej, decyzji o ustaleniu lokalizacji linii kolejowej lub decyzji o zezwoleniu na realizację inwestycji w zakresie lotniska użytku publicznego uwzględnia się w szczególności ochronę: 1) zabytków nieruchomych wpisanych do rejestru i ich otoczenia; 2) innych zabytków nieruchomych, znajdujących się w gminnej ewidencji zabytków. 1b. W uchwale określającej zasady i warunki sytuowania obiektów małej architektury, tablic i urządzeń reklamowych oraz ogrodzeń uwzględnia się w szczególności: 1) ochronę zabytków nieruchomych wpisanych do rejestru i ich otoczenia; 2) ochronę zabytków nieruchomych, innych niż wymienione w pkt 1, znajdujących się w gminnej ewidencji zabytków; 3) wnioski i rekomendacje audytów krajobrazowych oraz plany ochrony parków krajobrazowych. 2. W przypadku gdy gmina posiada gminny program opieki nad zabytkami, ustalenia tego programu uwzględnia się w studium i planie, o których mowa w ust. 1.3. W studium i planie, o których mowa w ust. 1, ustala się, w zależności od potrzeb, strefy ochrony konserwatorskiej obejmujące obszary, na których obowiązują określone ustaleniami planu ograniczenia, zakazy i nakazy, mające na celu ochronę znajdujących się na tym obszarze zabytków.

Art. 20 nakłada obowiązek uzgodnienia projektów i zmiany planów zagospodarowania przestrzennego z wojewódzkim konserwatorem zabytków.

### **Gminna Ewidencja Zabytków**

Gminna ewidencja zabytków nie jest określana, jako forma ochrony zabytków, ale fakt, iż obiekty ujęte w gminnej ewidencji zabytków z mocy prawa muszą być uwzględnione w

miejscowych planach zagospodarowania przestrzennego i opatrzone zapisami ochronnymi powoduje, że faktycznie ujęcie zabytku w gminnej ewidencji zabytków skutkuje zmianą sytuacji prawnej nieruchomości. W związku z tym powstawało szereg wątpliwości, co do prawidłowości tworzenia gminnej ewidencji zabytków bez udziału właścicieli poszczególnych nieruchomości. W odpowiedzi na wątpliwości prawne Minister Kultury i Dziedzictwa Narodowego znowelizował rozporządzenie dotyczące ewidencji zabytków.

Obecnie obowiązuje: **Rozporządzenie Ministra Kultury i Dziedzictwa Narodowego z dnia 10 września 2019 r. zmieniające rozporządzenie w sprawie prowadzenia rejestru zabytków, krajowej, wojewódzkiej i gminnej ewidencji zabytków oraz krajowego wykazu zabytków skradzionych lub wywiezionych za granicę niezgodnie z prawem (Dz.U. 2019 poz. 1886).**

Zgodnie z tym rozporządzeniem założone dotąd karty obiektów zachowują moc prawną. Natomiast w przypadku wprowadzania nowych obiektów do ewidencji wojewódzkiej lub gminnej należy wykonywać karty nowego wzoru, w których min. należy umieścić uzasadnienie dotyczące wartości zabytkowych danej nieruchomości.

Ponadto, zgodnie z rozporządzeniem:

*§ 18b. 1. O zamiarze włączenia karty adresowej zabytku do gminnej ewidencji zabytków, o włączeniu tej karty, o sporządzeniu nowej karty adresowej zabytku, o zamiarze wyłączenia karty adresowej zabytku z gminnej ewidencji zabytków lub o wyłączeniu tej karty **wójt (burmistrz, prezydent miasta) zawiadamia niezwłocznie właściciela lub posiadacza zabytku albo nieruchomości, która przestała być zabytkiem.***

*2. Zawiadomienia o zamiarze włączenia karty adresowej zabytku będącego historycznym układem urbanistycznym lub ruralistycznym, historycznym zespołem budowlanym, terenem, na którym znajduje się znaczna ilość zabytków archeologicznych, lub nieruchomością o nieuregulowanym stanie prawnym do gminnej ewidencji zabytków, o włączeniu tej karty, o sporządzeniu nowej karty adresowej takiego zabytku, o zamiarze wyłączenia karty adresowej takiego zabytku z gminnej ewidencji zabytków lub o wyłączeniu tej karty dokonuje się w drodze obwieszczenia umieszczonego na stronie podmiotowej Biuletynu Informacji Publicznej.*

*3. Zawiadomienie o zamiarze włączenia karty adresowej zabytku, o sporządzeniu nowej karty adresowej zabytku albo o zamiarze wyłączenia karty adresowej zabytku z gminnej ewidencji zabytków umieszcza się na stronie podmiotowej Biuletynu Informacji Publicznej do czasu zamieszczenia informacji odpowiednio o włączeniu karty adresowej zabytku, o włączeniu nowej karty adresowej zabytku do gminnej ewidencji zabytków albo o wyłączeniu karty adresowej zabytku z gminnej ewidencji zabytków.*

4. *Wójt (burmistrz, prezydent miasta) o zamiarze włączenia karty adresowej zabytku do gminnej ewidencji zabytków, o sporządzeniu nowej karty adresowej zabytku albo o zamiarze wyłączenia karty adresowej zabytku z gminnej ewidencji zabytków zawiadamia właściciela lub posiadacza zabytku albo nieruchomości lub rzeczy ruchomej, która przestała być zabytkiem, na co najmniej 14 dni przed planowanym terminem włączenia karty adresowej zabytku do gminnej ewidencji zabytków albo wyłączenia tej karty z gminnej ewidencji zabytków.*

5. *Do zawiadomienia o włączeniu karty adresowej zabytku do gminnej ewidencji zabytków lub o sporządzeniu nowej karty adresowej zabytku dołącza się odpowiednio potwierdzoną kopię karty adresowej zabytku albo nowej karty adresowej zabytku.*

*§ 18c. Dokumenty dotyczące zabytku uzasadniające treść w karcie adresowej zabytku rubryki „czas powstania” oraz rubryki „historia, opis i wartość” gromadzi się w sposób zapewniający ich kompletność i ochronę przed nieuprawnionym dostępem.”*

### **I-3 UWARUNKOWANIA ZEWNĘTRZNE OCHRONY DZIEDZICTWA KULTUROWEGO – spójność z innymi dokumentami strategicznymi**

Gminny program opieki nad zabytkami powinien funkcjonować w powiązaniu z dokumentami programowymi ogólnopolskimi, wojewódzkimi i powiatowymi. Strategiczne cele polityki państwa w zakresie ochrony zabytków i opieki nad zabytkami określa:

#### **3-1. Narodowa Strategia Rozwoju Kultury na lata 2004-2013 (przyjęta przez Radę Ministrów 21 września 2004) oraz Uzupełnienie Narodowej Strategii Rozwoju Kultury na lata 2014-2020**

Celem strategii jest wypełnienie zadań, jakie spoczywają na Ministrze Kultury – współdziałającego spójnie z innymi partnerami w realizacji celów i zadań kulturowych w Polsce, a także z innymi podmiotami. Po raz pierwszy zrealizowany został wymóg tak istotnej współpracy w sferze kultury – i to w stosunkowo długim okresie, bo z perspektywą 2004 - 2013 r. oraz z uzupełnieniem na lata 2014-2020. Obecnie brak danych, co do kolejnej edycji lub uzupełnienia Strategii, po roku 2020. Obowiązujący program przewiduje m.in. realizację następujących zadań:

Priorytet 1. Aktywne zarządzanie zasobem stanowiącym materialne dziedzictwo kulturowe; Działania realizowane w ramach niniejszego priorytetu mają na celu materialną poprawę stanu zabytków, ich adaptację i rewitalizację oraz zwiększenie dostępności do nich mieszkańców, turystów i inwestorów. Realizacja działań pozwoli na zwiększenie atrakcyjności regionów, a także wykorzystanie przez nie potencjału związanego z posiadanym dziedzictwem kulturowym.

Działanie 1.1. Budowa nowoczesnych rozwiązań organizacyjno-finansowych w sferze ochrony zabytków

Działanie 1.2. Kompleksowa rewaloryzacja zabytków i ich adaptacja na cele kulturalne, turystyczne, edukacyjne, rekreacyjne i inne cele społeczne

Działanie 1.3. Zwiększenie roli zabytków w rozwoju turystyki i przedsiębiorczości poprzez tworzenie zintegrowanych narodowych produktów turystycznych.

Priorytet 2. Edukacja i administracja na rzecz ochrony i zachowania dziedzictwa kulturowego

Działanie 2.1. Rozwój zasobów ludzkich oraz podnoszenie świadomości społecznej w sferze ochrony dziedzictwa kulturowego



Działanie 2.2. Ochrona i zachowanie dziedzictwa kulturowego przed nielegalnym wwozem, wywozem i przewozem przez granice.

W Uzupełnieniu Narodowej Strategii Rozwoju Kultury na lata 2004-2020, opracowanej przez Ministerstwo Kultury i Dziedzictwa Narodowego w 2005 r., zamieszczono Program operacyjny „Dziedzictwo kulturowe”

I. Cel programu: intensyfikacja ochrony i upowszechniania dziedzictwa kulturowego, w tym kompleksowa poprawa stanu zabytków oraz rozwój kolekcji muzealnych. Program dotyczy również placówek emigracyjnych oraz zabytków polskich i z Polską związanych, znajdujących się poza granicami kraju.

Celami cząstkowymi programu są:

- a) poprawa stanu zachowania zabytków;
- b) zwiększanie narodowego zasobu dziedzictwa kulturowego (w tym także dziedzictwa archeologicznego);
- c) kompleksowa rewaloryzacja zabytków i ich adaptacja na cele inne niż kulturalne;
- d) zwiększenie roli zabytków i muzealiów w rozwoju turystyki i przedsiębiorczości poprzez tworzenie zintegrowanych narodowych produktów turystycznych;
- e) poprawa warunków instytucjonalnych, prawnych i organizacyjnych w zakresie ochrony zabytków i ich dokumentacji;
- f) zabezpieczenie zabytków, muzealiów i archiwaliów przed skutkami klęsk żywiołowych, kradzieżami i nielegalnym wywozem za granicę oraz na wypadek sytuacji kryzysowych i konfliktu zbrojnego.

Priorytet 1 - Rewaloryzacja zabytków nieruchomych i ruchomych

Rodzaje kwalifikujących się zadań (projekty realizowane bez udziału środków europejskich):

- a) rewitalizacja historycznych obszarów miejskich;
- b) ochrona i zachowanie krajobrazu kulturowego wsi;
- c) rewitalizacja, rewaloryzacja, konserwacja, renowacja, modernizacja i adaptacja na cele inne niż kulturalne historycznych obiektów i zespołów zabytkowych wraz z ich otoczeniem, w tym zespołów fortyfikacyjnych oraz budowli obronnych, parków i ogrodów;
- d) rewaloryzacja i konserwacja zabytków budownictwa drewnianego;
- e) rewaloryzacja i konserwacja zabytków romańskich;
- f) rewaloryzacja zabytkowych cmentarzy oraz renowacja, ochrona i zachowanie miejsc pamięci i martyrologii w kraju i za granicą;
- g) prowadzenie badań archeologicznych; i zabezpieczanie zabytków archeologicznych;

- h) konserwacja zabytków ruchomych (nie wchodzących w skład zasobów muzealnych), w tym w szczególności wystroju i historycznego wyposażenia kościołów w kraju i za granicą;
- i) dokumentowanie zabytków (w tym badania naukowe i inwentaryzacja) w kraju i za granicą;
- j) zabezpieczenie przed skutkami klęsk żywiołowych, zniszczeniem, kradzieżą i nielegalnym wywozem zagranicę zabytków ruchomych i nieruchomych;
- k) ochrona zabytków na wypadek sytuacji kryzysowych i konfliktu zbrojnego;
- l) rewaloryzacja oraz prace remontowe i konserwatorskie w zabytkach polskich lub z Polską związanych, znajdujących się poza granicami kraju.

Uzupełnienie Narodowej Strategii Rozwoju Kultury na lata 2004-2020 wprowadza programy operacyjne:

- 10.1 PROGRAM OPERACYJNY „Promocja twórczości”.
- 10.2 PROGRAM OPERACYJNY „Dziedzictwo kulturowe”.
- 10.3 PROGRAM OPERACYJNY „Promocja czytelnictwa”.
- 10.4 PROGRAM OPERACYJNY „Edukacja kulturalna i upowszechnianie kultury”.
- 10.5 PROGRAM OPERACYJNY „Obserwatorium kultury”
- 10.6 PROGRAM OPERACYJNY „Promocja kultury polskiej za granic ,,
- 10.7 PROGRAM OPERACYJNY „Rozwój infrastruktury kultury i szkolnictwa artystycznego oraz wzrost efektywności zarządzania kultur ”
- 10.8 PROGRAM OPERACYJNY „Promesa Ministra Kultury”
- 10.9 PROGRAM OPERACYJNY „Media z kultur”
- 10.11 PROGRAM OPERACYJNY „Rozwój inicjatyw lokalnych”
- 10.12 PROGRAM OPERACYJNY „Znaki Czasu”.

Z puli programów **PROGRAM OPERACYJNY „Dziedzictwo kulturowe”** odnosi się bezpośrednio do ochrony zabytków i pozwala na ubieganie się o wsparcie funduszy publicznych na rzecz prac konserwatorskich i restauratorskich.

Program realizowany jest w ramach dwóch komplementarnych priorytetów:

- rewaloryzacja zabytków nieruchomych i ruchomych
- rozwój kolekcji muzealnych.

Podstawowym celem priorytetu pierwszego jest poprawa stanu zachowania zabytków, zwiększanie narodowego zasobu dziedzictwa kulturowego, kompleksowa rewaloryzacja zabytków, zwiększanie roli zabytków w rozwoju turystyki, poprawa warunków instytucjonalnych, prawnych i organizacyjnych w zakresie ochrony zabytków i ich

dokumentacji, wreszcie zabezpieczenie muzealiów i archiwaliów przed skutkami klęsk żywiołowych, kradzieżami i nielegalnym wywozem za granicę.

Priorytet drugi programu koncentruje się natomiast na zadaniach związanych z zakupami dzieł sztuki i kolekcji dla instytucji muzealnych, zakupami starodruków i archiwaliów, konserwacji i digitalizacja muzealiów, archiwaliów, starodruków, księgozbiorów oraz zbiorów filmowych, wspieraniu rozwoju muzealnych pracowni konserwatorskich oraz nowych technik konserwacji zabytków ruchomych.

Program jest zgodny z NPK Ochrona i zachowanie dziedzictwa kulturowego oraz NPK Rozwój instytucji artystycznych i stanowi ich uszczegółowienie w zakresie dofinansowania zadań ze środków MK. Program realizowany jest w ramach dwóch priorytetów podległych odpowiednio Departamentowi Ochrony Zabytków i Departamentowi Dziedzictwa Narodowego. Program ma charakter horyzontalny.

Minister Kultury i Dziedzictwa Narodowego co rocznie ogłasza nabór do Programów MKiDN na rok następny. Poprzez Programy Ministra wspierany jest rozwój kultury muzycznej, edukacja artystyczna, działalność wydawnicza czy ochrona dziedzictwa kulturowego za granicą. **O dofinansowanie mogą się ubiegać jednostki samorządu terytorialnego**, instytucje kultury, instytucje filmowe, szkoły i uczelnie wyższe, organizacje pozarządowe oraz podmioty gospodarcze.

### **3-2. Krajowy Program Ochrony Zabytków na lata 2019–2022**

Ustawa o ochronie zabytków i opiece nad zabytkami w Art. 84. stanowi, iż: W celu stworzenia warunków niezbędnych do realizacji ochrony zabytków i opieki nad zabytkami minister właściwy do spraw kultury i ochrony dziedzictwa narodowego inicjuje i opracowuje, przy pomocy Generalnego Konserwatora Zabytków, krajowy program ochrony zabytków i opieki nad zabytkami.

Krajowy program ochrony zabytków na lata 2019 – 2022 został przyjęty przez Radę Ministrów Uchwałą nr 82 z dnia 13 sierpnia 2019 r. i wszedł w życie 13 września 2019 r. Jest to program, który ma za zadanie wzmocnić polski system ochrony zabytków. Program 2019–2022 jest głównym dokumentem strategicznym określającym cele administracji rządowej oraz podległych jej służb i instytucji w zakresie ochrony zabytków i opieki nad zabytkami, a także środki służące do realizacji wyznaczonych celów. Głównym celem programu jest:

**„Stworzenie warunków dla zapewnienia efektywnej ochrony i opieki nad zabytkami”**

Realizacji celu głównego mają służyć trzy cele szczegółowe, podzielone na kierunki działania. Cele szczegółowe to:

Cel szczegółowy 1 - Optymalizacja systemu ochrony dziedzictwa kulturowego

Cel szczegółowy 2 - Wsparcie działań w zakresie opieki nad zabytkami

Cel szczegółowy 3 - Budowanie świadomości społecznej wartości dziedzictwa kulturowego

W ramach programu i działań przyporządkowanych poszczególnym celom mają być realizowane szkolenia dla pracowników jednostek samorządu terytorialnego i pracowników służb konserwatorskich w zakresie zarządzania dziedzictwem kulturowym, powołane zostanie ogólnopolskie Centrum Architektury Drewnianej w Otwocku, którego podstawowym celem będzie dostarczanie właścicielom, opiekunom i rzemieślnikom zaangażowanym w opiekę nad tego rodzaju obiektami wiedzy dotyczącej zasad konserwacji zabytków drewnianych. Zadaniem programu stało się podniesienie bezpieczeństwa zabytków poprzez współpracę z właściwymi służbami, takimi jak policja oraz zrealizowanie kampanii społeczno-edukacyjnej w mediach, z uwzględnieniem aspektu profilaktyki w dziedzinie ochrony zabytków i opieki nad zabytkami i dostępności do zabytków dla osób z niepełnosprawnościami. Uruchomiony został także program dotacyjny dla organizacji pozarządowych w zakresie popularyzowania i upowszechniania wiedzy o dziedzictwie kulturowym, budowania świadomości lokalnej, a także włączania społeczeństwa w opiekę nad zasobem dziedzictwa kulturowego. Głównym koordynatorem i wykonawcą Krajowego Programu jest państwowa instytucja kultury - Narodowy Instytut Dziedzictwa w Warszawie.

Struktura, poziom ogólności i zakres planowanych szczegółowych działań Krajowego Programu Ochrony Zabytków sprawiają, że może mieć wyłącznie pośredni wpływ na realizację programu gminnego i nie zawiera jednoznacznych wskazań, które w gminnym programie należało by umieścić.

### **3-3. Relacje gminnego programu opieki nad zabytkami z dokumentami wykonanymi na poziomie województwa i powiatu**

#### **3-3-1. Strategia Rozwoju Województwa Małopolskiego**

Strategia Rozwoju Województwa Małopolskiego na lata 2011-2020 „Małopolska 2020. Nieograniczone możliwości”, została przyjęta przez Sejmik Wojewódzki 26 września 2011 r. Dokument wyznacza cele, które – jako społeczność regionalna — pragniemy zrealizować w perspektywie roku 2020. Strategia na następne dziesięciolecie jest w opracowaniu. Obecnie, od 25 września, do końca grudnia 2019 prowadzone są konsultacje społeczne projektu Strategii Rozwoju Województwa „Małopolska 2030”. W uzasadnieniu uchwały nr 1612/19 Zarządu Województwa Małopolskiego z dnia 29 sierpnia 2019 r. w sprawie przyjęcia projektu Strategii Rozwoju Województwa „Małopolska 2030” czytamy:

*Zarząd Województwa Małopolskiego przyjmuje projekt Strategii Rozwoju Województwa „Małopolska 2030” (dalej jako Strategia), w celu skierowania go do konsultacji społecznych i umożliwienia wszystkim Małopolanom oraz reprezentującym ich interesy organizacjom, instytucjom i środowiskom wypowiedzenie się na temat proponowanych kierunków rozwoju regionu. Zamiarem Zarządu Województwa jest pobudzenie publicznej dyskusji na temat przyszłości Małopolski w perspektywie 2030 r. i tym samym zainicjowanie drugiej edycji debaty regionalnej, do udziału w której zaproszeni zostaną partnerzy regionalni Samorządu. To właśnie zapisy projektu Strategii mają stanowić przyczynek do otwartej dyskusji na temat kierunków rozwoju Małopolski w najbliższej dekadzie. Wnioski i uwagi zgłoszone w trakcie konsultacji oraz pomysły na projekty zgłoszone w kolejnym naborze do Banku Projektów Ponadlokalnych, wzmocnione rekomendacjami sformułowanymi w trakcie ewaluacji ex-ante oraz strategicznej oceny oddziaływania na środowisko, wykorzystane zostaną na rzecz opracowania ostatecznej redakcji Strategii Rozwoju Województwa „Małopolska 2030”. Projekt Strategii zostanie również uzgodniony z Państwowym Gospodarstwem Wodnym Wody Polskie w zakresie dotyczącym zabudowy i zagospodarowania terenu położonego na obszarach szczególnego zagrożenia powodzią.*

W projekcie Strategii zawarta jest charakterystyka zasobów dziedzictwa kulturowego w województwie:

Województwo małopolskie jest regionem posiadającym wyjątkowe obiekty dziedzictwa, stanowiące istotną część narodowego i europejskiego dziedzictwa, mocno wpływające na poczucie narodowej tożsamości Polaków.

Spośród 15 obiektów z Polski wpisanych na prestiżową Listę Światowego Dziedzictwa Kulturowego i Naturalnego UNESCO, aż 6 miejsc lub zespołów obiektów znajduje się w Małopolsce. Wojewódzka ewidencja zabytków zawiera około 48 000 obiektów, natomiast do wojewódzkiego rejestru zabytków nieruchomości wpisanych jest 5 981 zabytków. Zdecydowana większość z nich zlokalizowana jest w Krakowie i jego najbliższej okolicy, a także w południowej części Małopolski. Wśród zabytków nieruchomości wyróżnia się grupa 174 obiektów o znaczeniu regionalnym. W charakterystyce zasobu wojewódzkiego nie ma bezpośredniego odwołania do obiektów z terenu Gminy Brzeszcze.

Jednak określone w Strategii „Wyzwania”, można odnieść również do poziomu Gminy. Są one sformułowane następująco:

#### WYZWANIA

- Zachowanie dziedzictwa dla przyszłych pokoleń, szczególnie przeprowadzenie prac adaptacyjnych i modernizacyjnych obiektów zagrożonych (np. drewnianego budownictwa mieszkalnego – interwencja „in situ”, zabytkowych dworów, pałaców i zamków oraz zabytkowych obiektów techniki).
- Kultura żywa - zachowanie aktywności twórców i animatorów oraz utrzymanie popytu na usługi w sektorze kultury.
- Podtrzymanie wizerunku Małopolski jako regionu silnego kulturowo i twórczo wykorzystującego potencjał innowacji oraz kształtującego swą tożsamość i doceniającego swoje korzenie.
- Kultura dla nowego pokolenia – świadomość i wrażliwość ludzi – wzmocnienie edukacji kulturowej poprzez rozszerzenie oferty edukacyjnej, budowanie tożsamości lokalnej i ponadregionalnej, podnoszenie poziomu wiedzy o kulturze, sztuce i twórcach, kształcenie oraz rozwijanie kompetencji kulturowych i kreatywnych.

Odpowiedzią na tak sformułowane wyzwania są skonkretyzowane kierunki działania, w tym w zakresie dziedzictwa kulturowego:

#### 4.1. Ochrona, promocja i rozwój dziedzictwa kulturowego:

##### 4.1.1. Ochrona i opieka nad zabytkami nieruchomymi i ruchomymi.

##### 4.1.2. Działania na rzecz nadawania obiektom zabytkowym nowych funkcji użytkowych, m.in. związanych z działalnością kulturalną, edukacyjną oraz turystyczną.

- 4.1.3. Dokumentowanie, zachowywanie i upowszechnianie dziedzictwa niematerialnego i materialnego, w tym wprowadzenie otwartej licencji dla wzorów etnograficznych w oparciu o formy i motywy ludowe.
- 4.1.4. Wspieranie twórców ludowych, rzemiosła oraz produktów tradycyjnych i regionalnych.
- 4.1.5. Zapewnienie ochrony i właściwego wykorzystania obiektów zaliczanych do dóbr kultury współczesnej.
- 4.2. Zmiana jakości usług i dostosowanie oferty kultury do zmieniających się potrzeb odbiorców:
- 4.2.1. Poprawa jakości istniejącej oraz budowa nowej infrastruktury kultury, a także adaptacja obiektów na cele kulturalne.
- 4.2.2. Tworzenie wspólnej oferty kulturalnej w ramach współpracy pomiędzy podmiotami kultury (sieciowanie).
- 4.2.3. Poprawa otwartości instytucji kultury na różne potrzeby osób, w tym rodzin z dziećmi, osób z niepełnosprawnościami, seniorów.
- 4.2.4. Zwiększanie różnorodności oferty instytucji kultury i wprowadzanie propozycji interdyscyplinarnych, w tym z wykorzystaniem nowoczesnych rozwiązań technologicznych, w celu podnoszenia dostępności i atrakcyjności oferty.
- 4.2.5. Wspieranie aktywności twórców i animatorów kultury w łączności z odbiorcami.
- 4.2.6. Wsparcie rozwoju kadr kultury, w tym animatorów kultury, menadżerów kultury i osób zajmujących się działalnością naukowo-badawczą w instytucjach kultury.
- 4.2.7. Wzmocnienie kooperacji podmiotów działających w obszarze kultury z podmiotami przemysłów kreatywnych.
- 4.2.8. Optymalizacja mechanizmów zarządzania podmiotami działającymi w obszarze kultury i dziedzictwa.
- 4.3. Wzmocnienie edukacji kulturalnej:
- 4.3.1. Rozwijanie programów edukacji kulturalnej, ukierunkowanych na zróżnicowane grupy odbiorców, wspierających kształtowanie potrzeb i postaw oraz umożliwiających świadome i aktywne uczestnictwo w kulturze.
- 4.3.2. Stymulowanie współpracy podmiotów sektora edukacji i kultury dla realizacji programów i propozycji kulturalnych rozwijających umiejętności uniwersalne, w szczególności kompetencje kreatywne dzieci i młodzieży.
- 4.3.3. Wspomaganie lokalnych inicjatyw i form twórczego uczestnictwa w przedsięwzięciach kulturalnych.
- 4.3.4. Stymulowanie międzypokoleniowej wymiany wartości kulturowych poprzez różnorodne inicjatywy społeczne.

4.4. Zachowanie i budowa tożsamości mieszkańców w oparciu o potencjał innowacyjny i tradycję:

4.4.1. Kreowanie i organizowanie wydarzeń kulturalnych służących pielęgnowaniu polskości oraz rozwojowi i kształtowaniu świadomości narodowej i regionalnej mieszkańców.

4.4.2. Koordynacja i wsparcie marketingowe wydarzeń kulturalnych inicjowanych przez społeczności i instytucje lokalne.

4.4.3. Ożywianie potencjałów drzemiących w społecznościach lokalnych, w tym na terenach peryferyjnych, np. górskich, poprzez inicjatywy kulturalne, m.in. organizowanie muzeów domowych i ekomuzeów.

Ponadto istotne treści zawarte są w działaniach ukierunkowanych na ochronę ładu przestrzennego i krajobrazu kulturowego województwa:

1.1. Zachowanie ładu przestrzennego, dostępności i estetyki przestrzeni województwa:

1.1.1. Wspieranie gmin w procesach planowania przestrzennego oraz informowanie o zagrożeniach związanych z brakiem prowadzenia zrównoważonej polityki przestrzennej.

1.1.2. Wprowadzanie zachęt do dbałości o wspólną przestrzeń np. poprzez stosowanie odpowiednich zapisów w miejscowych planach zagospodarowania przestrzennego, tworzenie jednoznacznej komunikacji wizualnej i informacyjnej, walkę ze szpecącymi krajobraz reklamowymi billboardami i banerami itp.

1.1.3. Prowadzenie działań zmierzających do zakorzenienia w mieszkańcach Małopolski chęci zmiany swojego otoczenia i zwracania uwagi na estetykę przestrzeni, będącej wspólnym dobrem.

1.1.4. Wspieranie tworzenia nowych, atrakcyjnych i dostępnych przestrzeni publicznych oraz wzmacnianie działań mających na celu poprawę jakości istniejących przestrzeni publicznych, w szczególności w zwartych, centralnych dzielnicach miast.

1.1.5. Promowanie działań zmierzających do poprawy jakości i dostępności przestrzeni publicznych, stanu budynków publicznych i ich otoczenia, jakości urządzania terenów zielonych, bezpieczeństwa w przestrzeniach publicznych itp. oraz wskazywanie i popularyzacja dobrych praktyk poprzez edukację społeczną.

1.1.6. Podnoszenie wiedzy, kompetencji i umiejętności w zakresie dostępności, w szczególności dla architektów, urbanistów, inżynierów, programistów, pracowników nadzoru budowlanego, projektantów i przedstawicieli wielu innych zawodów, którzy będą tworzyć i modernizować przestrzenie publiczne.

1.1.7. Poprawa struktury obszarowej gospodarstw poprzez scalanie gruntów.



## 1.2. Rewitalizacja miast i odnowa obszarów wiejskich:

1.2.1. Prowadzenie działań rewitalizacyjnych będących specjalną interwencją publiczną na obszarach kryzysowych miast.

1.2.2. Tworzenie nowych i rewitalizacja istniejących terenów zielonych w miastach.

1.2.3. Rewitalizacja obszarów zdegradowanych i zasobów dziedzictwa kulturowego na terenach małych i średnich miast, w celu podniesienia jakości przestrzeni publicznych, ich estetyki i jakości życia mieszkańców.

1.2.4. Rewitalizacja obszarów przemysłowych na terenach silnie zurbanizowanych, zwłaszcza w zachodniej części Małopolski.

1.2.5. Tworzenie parków kulturowych dla najważniejszych zabytkowych zespołów urbanistycznych.

1.2.6. Utrzymywanie tradycyjnej zabudowy oraz architektury regionalnej.

1.3. Przeciwdziałanie niekontrolowanej suburbanizacji i rozpraszaniu zabudowy na tereny wiejskie:

1.3.1. Realizacja koncepcji osadnictwa zwarteo i koncepcji zrównoważonego rozwoju miast i obszarów wiejskich.

1.3.2. Spójna polityka przestrzenna, wychodząca poza granice administracyjne gmin.

1.3.3. Odnowa zabytkowych centów miast, aby stawały się lepszym miejscem do życia dla ich mieszkańców.

1.3.4. Inwestycje z zakresu podnoszenia jakości i dostępności usług na terenach miasta i wsi, w szczególności usług społecznych i technicznych.

**Są to istotne przesłanki do uwzględnienia w konstrukcji gminnego programu opieki nad zabytkami w skali potrzeb i odniesieniu do specyfiki kulturowej gminy.** Wprawdzie są to zapisy projektu dokumentu, który może jeszcze ulegać modyfikacji w wyniku konsultacji społecznych i w procesie uchwalania, jednak zasługuje na potraktowanie, jako dokument kierunkowy i inspiracja dla gminnego programu opieki nad zabytkami.

Jednocześnie wagę zachowują stwierdzenia dotąd obowiązującego dokumentu na lata 2011 – 2020. W owej strategii odnotowano:

*Chcemy, aby Małopolska była atrakcyjnym miejscem życia, pracy i spędzania czasu wolnego, europejskim regionem wiedzy i aktywności, silnym wartościami uniwersalnymi, tożsamością i aspiracjami swoich mieszkańców, świadomie czerpiącym z dziedzictwa i przestrzeni regionalnej, tworzącym szanse na rozwój ludzi i nowoczesnej gospodarki.*

To sformułowanie przekłada się na:

**Cel strategiczny - Wysoka atrakcyjność Małopolski w obszarze przemysłów czasu wolnego dzięki wykorzystaniu potencjału dziedzictwa regionalnego i kultury.**

Pochodną są:

Kierunki polityki rozwoju:

- Ochrona małopolskiej przestrzeni kulturowej;
- Zrównoważony rozwój infrastruktury oraz komercjalizacja usług czasu wolnego;
- Kształcenie kadr dla rozwoju i obsługi przemysłów czasu wolnego;
- Wzmocnienie promocji dziedzictwa regionalnego oraz oferty przemysłów czasu wolnego;

Dla ochrony dziedzictwa kluczowe znaczenie ma kwestia ochrony przestrzeni kulturowej.

Dla tego celu określono działania:

- 2.1.1 Kształtowanie zrównoważonego krajobrazu kulturowego;
- 2.1.2 Poprawa stanu i sposobu użytkowania zabytków oraz przeciwdziałanie procesowi ich degradacji;
- 2.1.3 Ochrona i kształtowanie zabudowy historycznych miast i miasteczek;
- 2.1.4 Ochrona tradycyjnej zabudowy regionalnej i układów ruralistycznych;
- 2.1.5 Powstrzymanie degradacji wartościowych krajobrazów kulturowych oraz dewastacji obiektów zabytkowych i ich otoczenia;
- 2.1.6 Kompleksowa rewitalizacja obszarów zdegradowanych;
- 2.1.7 Zachowanie i rewaloryzacja dziedzictwa kulturowego;
- 2.1.8 Utrzymanie wielokulturowego bogactwa oraz tożsamości lokalnej i regionalnej szczególnie poprzez wspieranie folkloru, tradycji i sztuki ludowej;
- 2.1.9 Funkcjonalne zarządzanie kulturą i dziedzictwem kulturowym, w tym rozwój partnerstwa sektora publicznego, pozarządowego i prywatnego;
- 2.1.10 Badanie i dokumentowanie regionalnego dziedzictwa kulturowego;
- 2.1.11 Poprawa funkcjonowania instytucji opieki nad zabytkami;
- 2.1.12 Wdrożenie mechanizmów włączających wartości dziedzictwa w obieg gospodarczy;
- 2.1.13 Zapobieganie degradacji i ochrona zasobów dziedzictwa przyrodniczego regionu;
- 2.1.14 Stworzenie systemu oraz procedur zarządzania dziedzictwem przyrodniczym;
- 2.1.15 Zintegrowana ochrona krajobrazu kulturowego i środowiska przyrodniczego, szczególnie w zakresie wysokiego poziomu estetycznego otoczenia i ładu przestrzennego.

Wśród instytucji i partnerów, od których zależy realizacja założeń programowych wskazano: Kluczowych partnerów zewnętrznych, a więc podmioty niezależne pod względem organizacyjnym oraz finansowym od administracji samorządu województwa, wśród których szczególną rolę odgrywają:

- **samorządy gminne** i powiatowe,
- organizacje i instytucje działające na rzecz rozwoju województwa, w tym reprezentujące środowiska: gospodarcze i otoczenia biznesu, pozarządowe, edukacyjne, naukowe i badawcze,
- administracja rządowa.

Jest to wyraźna przesłanka do uwzględniania celów i działań określonych w ww dokumencie w dokumentach strategicznych Gminy.

Podsumowując, gminny program opieki nad zabytkami gminy Brzeszcze powinien pozostać w zgodzie zarówno z obowiązującą Strategia Rozwoju Województwa Małopolskiego na lata 2011-2020, jak i z projektem dokumentu w perspektywie 2030.

### **3-3-2. Wojewódzki Program Ochrony Dziedzictwa i Krajobrazu Kulturowego Małopolski na lata 2018-2021**

Aktualny program dla województwa małopolskiego stanowi naturalną kontynuację wcześniejszych 3 dokumentów programowych Program został przyjęty Uchwałą Nr VI/49/19 Sejmiku Województwa Małopolskiego z dnia 25 lutego 2019 r. w sprawie przyjęcia Wojewódzkiego programu opieki nad zabytkami w Małopolsce na lata 2018-2021.

Wojewódzki program opieki nad zabytkami w Małopolsce na lata 2018-2021 wskazuje cele, priorytety i kierunki działań określone w wyniku przeprowadzonej, zaktualizowanej analizy zasobu dziedzictwa kulturowego w regionie. Decydujący wpływ na wybór priorytetów i działań miała ocena stanu zachowania krajobrazu kulturowego, analiza zagrożeń oraz występujących tendencji i problemów, które dotyczą szeroko pojętej ochrony przestrzeni kulturowej. Powyższe ujęcie jest zgodne z zapisami Strategii Rozwoju Województwa Małopolskiego na lata 2011-2020 oraz projektem strategii na lata do 2030.

Misja Wojewódzkiego programu opieki nad zabytkami w Małopolsce na lata 2018-2021 realizowana będzie poprzez 1 cel strategiczny:

**Harmonijne wykorzystanie zasobów dziedzictwa kulturowego Małopolski dla sprostania wyzwaniom teraźniejszości i przyszłości oraz zapewnienia wysokiej jakości życia Małopolan**

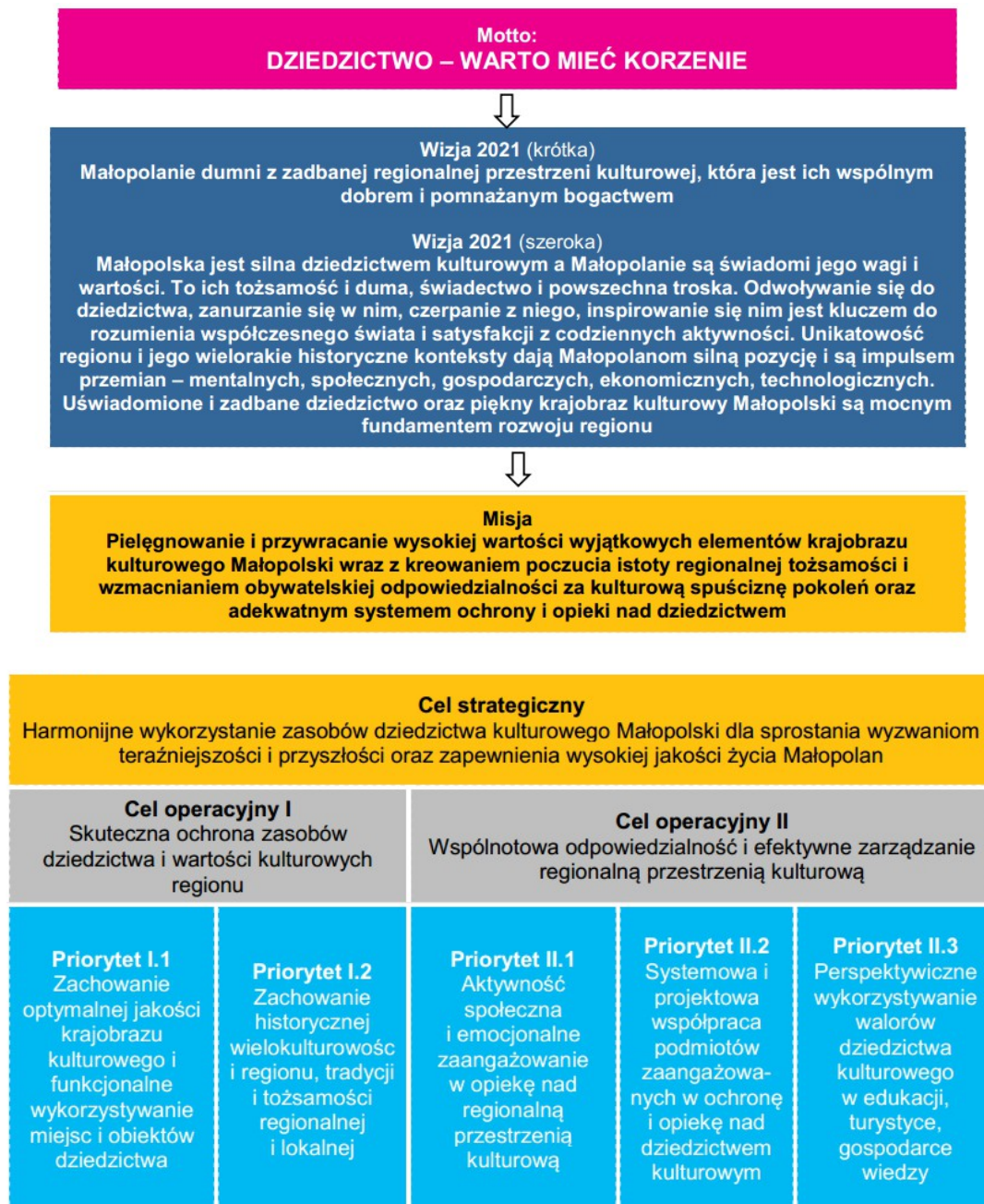
oraz 2 cele operacyjne:

- Skuteczna ochrona zasobów dziedzictwa i wartości kulturowych regionu
- Wspólnotowa odpowiedzialność i efektywne zarządzanie regionalną przestrzenią kulturową.

W ramach wyznaczonych celów określono 5 priorytetów oraz 29 kierunków działań, które stanowią wytyczne horyzontalne ułatwiające prowadzenie skutecznej polityki ochrony regionalnego dziedzictwa kulturowego oraz sprawowania właściwej opieki właścicielskiej nad posiadanymi dobrami kulturowymi. Celem działania samorządu województwa – wypełniającego obowiązki narzucone przepisami krajowego prawa i umowami międzynarodowymi, ale przede wszystkim działającego na rzecz poszanowania, ochrony i wykorzystania bogatych i unikatowych zasobów dziedzictwa kulturowego, **które stanowi o wyjątkowości i atrakcyjności regionu – jest skorelowanie polityki ochrony przestrzeni kulturowej z polityką rozwoju regionalnego i strategią zrównoważonego zagospodarowania województwa. Tylko prowadzenie spójnej polityki i zintegrowanej ochrony dziedzictwa kulturowego oraz współdziałanie wszystkich szczebli jednostek samorządu terytorialnego w województwie z instytucjami rządowymi i organizacjami pozarządowymi, placówkami badawczymi, środowiskami naukowymi, podmiotami gospodarczymi i właścicielami lub użytkownikami zabytków umożliwi osiągnięcie wyznaczonych celów i zamierzeń określonych w przywołanym dokumencie programowym.**

Trzeba podkreślić, iż Wojewódzki program opieki nad zabytkami jest spójny z zapisami Strategii Rozwoju Województwa Małopolskiego, zapisami Planu Zagospodarowania Przestrzennego Województwa Małopolskiego, Programu Strategicznego Dziedzictwo i Przemysł Czasu Wolnego oraz z Krajowym Programem Ochrony Zabytków i Opieki nad Zabytkami. Zapewnienie spójności gminnego programu opieki nad zabytkami z kierunkami i celami programu wojewódzkiego przyczyni się do synergii działań sprzyjających ochronie dziedzictwa kulturowego.

Podstawowe sformułowania kierunkowe zawarte są w misji i wizji Wojewódzkiego Programu Ochrony Dziedzictwa i Krajobrazu Kulturowego Małopolski na lata 2018-2021 zawiera prezentowana poniżej tabela, z którą złączona jest kolejna ukazująca kluczowe kierunki działań.



Reasumując, Wojewódzki Program Ochrony Dziedzictwa i Krajobrazu Kulturowego Małopolski na lata 2018-2021 jest dokumentem kluczowym w sferze ideowej dla kształtowania gminnych programów opieki nad zabytkami. Jednocześnie należy odnotować, iż nie zawiera bezpośrednich wskazań, czy odwołań dedykowanych zabytkom i krajobrazom z terenu gminy Brzeszcze.

### **3-3-3. Plan Zagospodarowania Przestrzennego Województwa Małopolskiego**

Plan Zagospodarowania Przestrzennego Województwa Małopolskiego został przyjęty przez Sejmik Województwa Małopolskiego na mocy Uchwały nr XLVII/732/18 Sejmiku Województwa Małopolskiego z dnia 26 marca 2018 r. w sprawie uchwalenia Planu Zagospodarowania Przestrzennego Województwa Małopolskiego. W sformułowaniu planu uwzględniono, iż celem rozwoju przestrzennego dla Małopolski jest utrzymanie, a w pewnych elementach nawet poprawienie stanu środowiska i podniesienie jakości krajobrazu i zasobów kultury, przy zapewnieniu warunków do stabilnego wzrostu gospodarczego i podniesienia standardów jakości życia mieszkańców drogą bardziej efektywnej gospodarki przestrzennej. Kluczowe zasady polityki przestrzennej, których realizacja wymaga skoordynowanych działań na poziomie regionalnym i lokalnym to m.in. także ochrona dziedzictwa przyrodniczo-kulturowego i krajobrazu, która sprowadza się do:

- wzmocnienia faktycznej ochrony i świadomego kształtowania najcenniejszych krajobrazów Małopolski przy wykorzystaniu ustawy krajobrazowej;
- rewaloryzacji najcenniejszych zespołów i obiektów dziedzictwa urbanistycznego, ruralistycznego i architektonicznego;
- rozwoju różnych form turystyki zachowującej potencjał i wartości środowiska przyrodniczo-kulturowego i krajobrazu.

W Planie Zagospodarowania Przestrzennego Województwa Małopolskiego określono kierunki polityki przestrzennej. Jednym z nich są działania na rzecz jakości krajobrazu, architektury i ochrony środowiska kulturowego. W ślad za tym sformułowano zapisy dotyczące potencjalnych obszarów nowych parków krajobrazowych oraz parków kulturowych, które zostały uwzględnione w omawianym dokumencie. Zapisy w tym względzie nie odnoszą się do terenów Gminy Brzeszcze.

Plan zagospodarowania przestrzennego województwa jest jednym z najważniejszych dokumentów planistycznych województwa. Zawiera wskazania dla działań, których realizacja jest wypełnieniem zadań określonych przez strategię rozwoju regionu. Jest także ważnym instrumentem koordynacji polityki przestrzennej w regionie.

### **3-3-5. Strategia Rozwoju Powiatu Oświęcimskiego na lata 2014-2020.**

Strategia Rozwoju Powiatu Oświęcimskiego na lata 2014-2020 została przyjęta Uchwałą Nr XLI/452/2014 Rady Powiatu w Oświęcimiu z dnia 25 czerwca 2014 r. w sprawie przyjęcia Strategii Rozwoju Powiatu Oświęcimskiego na lata 2014-2020.

Strategia Rozwoju Powiatu Oświęcimskiego na lata 2014-2020 jest podstawowym i najważniejszym dokumentem samorządu Powiatu, określającym obszary, cele i kierunki interwencji polityki rozwoju, w przestrzeni prowadzonej przez władze Powiatu.

Wśród wyzwań rozwojowych wymienia się jedno z istotnych wyzwań dla Powiatu Oświęcimskiego oraz samorządów gminnych, jakim jest stworzenie i rozpropagowanie spójnej, oryginalnej oferty czasu wolnego i kulturowej. Zagadnienie to ujęto następująco:

W priorytecie 2 (Dziedzictwo i oferta czasu wolnego) określono cel strategiczny – rozwój wszechstronnej oferty spędzania czasu wolnego na terenie powiatu oświęcimskiego oraz przyjęto następujące cele operacyjne:

- Cel 2.1. Rozwój infrastruktury oraz spójnej oferty turystycznej.
- Cel 2.2. Wykorzystanie oraz ochrona dziedzictwa kulturowego i historycznego powiatu.

W zakresie celu operacyjnego 2.2.wyznaczono kluczowe zadania w ramach określonych kierunków interwencji:

2.2.1.Wykorzystanie roli i znaczenia byłego niemieckiego nazistowskiego obozu koncentracyjnego i zagłady Auschwitz–Birkenau i potencjału, jaki niesie za sobą przyjazd na teren powiatu oświęcimskiego licznej grupy polskich i międzynarodowych turystów.

2.2.2.Wdrożenie mechanizmów włączających wartości dziedzictwa w obieg gospodarczy – współpraca przy działaniach mających na celu zachowanie obiektów dziedzictwa kulturowego, ich odpowiednią ekspozycję i udostępnianie oraz włączanie w obieg gospodarczy, aktywizacja użytkowników obiektów do inwestowania we własne nieruchomości adaptacji ich do nowych funkcji, a także poprawa stanu i sposobu użytkowania zabytków oraz przeciwdziałanie procesowi ich degradacji.

2.2.3.Utrzymanie i promocja wielokulturowego bogactwa oraz tożsamości lokalnej i regionalnej.

2.2.4.Organizacja wydarzeń propagujących historyczne dziedzictwo powiatu oświęcimskiego.

W tak ujętą strategię Gmina Brzeszcze może wnieść propozycje odnośnie eksponowania i uwzględnienia w trasach turystycznych zabytków (kościół w Jawiszowicach), miejsc pamięci (Jawiszowice) oraz obszarów cennych krajobrazowo (tereny stawowe). Nie wykorzystanym potencjałem Gminy wciąż są tradycje górnicze i związane z nimi zabytki techniki.

Dotychczas brak danych o projektach aktualizacji strategii rozwoju powiatu w perspektywie 2030.

### **3-3-6 Program Opieki nad Zabytkami Powiatu Oświęcimskiego na lata 2020-2023**

W związku z zakończeniem okresu aktualności Powiatowego Programu Opieki nad Zabytkami Powiatu Oświęcimskiego na lata 2015-2018 przystąpiono do redakcji kolejnej edycji dokumentu. Obecnie (październik 2019) trwają konsultacje projektu Program Opieki nad Zabytkami Powiatu Oświęcimskiego na lata 2020-2023. Mimo, iż dokument ten nie uzyskał jeszcze charakteru dokumentu formalnego (brak stosownej Uchwały Rady Powiatu), to uzasadnionym jest uwzględnienie treści projektu przy opracowywaniu programu opieki nad zabytkami dla gminy Brzeszcze. Z perspektywy regionalnej korelacja polityki w zakresie ochrony dziedzictwa kulturowego w skali powiatu i gmin położonych w powiecie oświęcimskim ma znaczenie dla synergii (wzajemnego wzmocnienia) działań na rzecz optymalizacji ochrony dziedzictwa kulturowego.

W warstwie diagnozy zasobu dziedzictwa kulturowego w granicach powiatu odnotowano zabytki z gminy Brzeszcze uwzględniając zabytki w rejestrze zabytków nieruchomych:

1. Brzeszcze –kościół pw. św. Urbana, ul. Kościelna 2, A-71/M z 16.01.2007 r.
2. Jawiszowice –kościół pw. św. Marcina z otoczeniem i starodrzewiem, ul. Św. Marcina 1, A-81 z 9.01.1969 [A-847/M]
3. Podobóz Jawischowitz – budynek dawnej łaźni obozowej wraz z najbliższym otoczeniem oraz latarnia obozowa, w Brzeszczach, przy ul. Dworcowej, A-1629/95 z 29.12.1995(Kat) [A-848/M]

Wymieniono też 92 obiekty odnotowane w Gminnej Ewidencji Zabytków Gminy Brzeszcze oraz scharakteryzowano stan rozpoznania dziedzictwa archeologicznego:

*Gmina Brzeszcze – teren gminy był objęty rozpoznaniem archeologicznym w ramach Archeologicznego Zdjęcia Polski. Badania przeprowadzono w granicach obszarów AZP nr 103 –49, 104 –49, 105 –49. W trakcie badań nie zidentyfikowano żadnych stanowisk archeologicznych, ani pradziejowych śladów osadniczych.*

Jako główne cele programu wskazano:

- Zahamowanie procesów degradacji zabytków i doprowadzenie do poprawy stanu ich zachowania.
- Wyeksponowanie poszczególnych zabytków oraz walorów krajobrazu kulturowego.
- Podejmowanie działań zwiększających atrakcyjność zabytków dla potrzeb społecznych, turystycznych i edukacyjnych oraz wspieranie inicjatyw sprzyjających wzrostowi środków finansowych na opiekę nad zabytkami.



Naturalną kolejną rzeczą cele i działania programu koncentrują się w okóło najcenniejszych zespołów zabytkowych regionu, czyli zabytków Oświęcimia oraz dobra światowego dziedzictwa kulturowego UNESCO, czyli Auschwitz – Birkenau niemiecki nazistowski obóz koncentracyjny i zagłady. W tym zakresie zasoby dziedzictwa kulturowego Gminy Brzeszcze mogą być podstawą dla tworzenia ofert komplementarnych dla głównych kierunków eksploatacji turystycznej oraz promocji dziedzictwa kulturowego powiatu.

Cele Programu w znacznej mierze mają być realizowane przy współpracy interesariuszy (urzędu konserwatorskiego oraz właścicieli zabytków). Powiat planuje znaczące zaangażowanie w działania promocyjne, wydawnicze i obecność w mediach elektronicznych. Z perspektywy gminy szczególnie istotne jest utrzymanie aktualności Uchwały Nr XXI/193/2016 Rady Powiatu w Oświęcimiu z dnia 29 czerwca 2016 r. w sprawie określenia zasad udzielania dotacji na prace konserwatorskie, restauratorskie lub roboty budowlane przy zabytku wpisanym do rejestru zabytków, położonych na obszarze Powiatu Oświęcimskiego. Możliwość wnioskowania o pozyskanie dotacji z tego źródła zwiększa wachlarz możliwości pozyskiwania środków na prace konserwatorskie zabytków rejestrowych z terenu Gminy.

### **3-3-7. Strategia Rozwoju Lokalnego Kierowanego przez Społeczność Obszaru Stowarzyszenia Lokalna Grupa Działania „Dolina Soły” do 2023 r.**

Długofalowa Strategia Rozwoju Lokalnego Kierowanego przez Społeczność obszaru Stowarzyszenia Lokalna Grupa Działania „Dolina Soły” została opracowana przez Stowarzyszenie LGD "Dolina Soły" i jest wdrażana na terenie 5 gmin: Brzeszcze, Chelmek, Kęty, Wieprz oraz Oświęcim (gmina wiejska). Strategia ma charakter wielofunduszowy, planowane jest współfinansowanie zadań z dwóch funduszy: Europejskiego Funduszu Rolnego na rzecz Rozwoju Obszarów Wiejskich (EFRROW) oraz Europejskiego Funduszu Morskiego i Rybackiego (EFRM). Jeden z celów ogólnych Strategii zakłada wzrost atrakcyjności gospodarczej i turystycznej na obszarze LGD Dolina Soły do 2023 roku.

Cel ten doprecyzowano poprzez określenie celu szczegółowego Rozwój tożsamości lokalnej na obszarze LGD Dolina Soły do 2023 roku oraz utworzenie odpowiadających mu przedsięwzięć: Ochrona, promocja i rozwój produktów lokalnych oraz dziedzictwa lokalnego i Ochrona, promocja i rozwój dziedzictwa kulturowego na obszarze rybackim. W ramach ww. celów i przedsięwzięć możliwe będzie pozyskanie środków finansowych na realizację zadań wykorzystujących lokalne zasoby m.in. przyrodnicze, kulturowe, historyczne, turystyczne; zadań z

zakresu promocji i rozwoju produktów lokalnych oraz dziedzictwa lokalnego, a także na remonty obiektów dziedzictwa lokalnego.

## **I – 4. UWARUNKOWANIA WEWNĘTRZNE**

### **OCHRONY DZIEDZICTWA KULTUROWEGO**

#### **- relacje gminnego programu opieki nad zabytkami z dokumentami gminy**

##### **(dokumenty programowe gminy)**

#### **4. 1. Strategia Rozwoju Gminy Brzeszcze na lata 2015–2024**

Uchwała nr XI/70/2015 Rady Miejskiej w Brzeszczach z dnia 30 czerwca 2015 r. w sprawie: przyjęcia Strategii Rozwoju Gminy Brzeszcze na lata 2015-2024 ustanowiła wiodący dokument strategiczny gminy. Istotą Strategii jest wyznaczenie głównych, najważniejszych kierunków działań średnio i długookresowych i opisanie sposobu ich realizacji, które pozwoli na wykorzystanie dokumentu Strategii do wspomagania zarządzania gminą. Poza wskazaniem kierunków działania Strategia ustala również w jaki sposób śledzone będą postępy w jej realizacji i jaki będzie mechanizm ich oceny.

Strategia została opracowana w oparciu o perspektywę misji gminy Brzeszcze w 2024 roku, podkreślając jej specyfikę i wskazując na indywidualne rozwiązania, odpowiednie dla jej charakterystyki, wyzwań i potrzeb.

**Misja Gminy Brzeszcze określona w Strategii rozwoju brzmi następująco:**

**Gmina Brzeszcze będzie dążyła do poprawy jakości życia mieszkańców poprzez nowoczesne**

**inwestycje w infrastrukturę, dbałość o środowisko naturalne, upowszechnienie wykorzystania odnawialnych źródeł energii, wspieranie przedsiębiorczości i aktywności społecznej i zawodowej mieszkańców, rozwój turystyki i rekreacji, poszanowanie tradycji i wartości gminy.**

Wśród celów strategicznych kwestie dziedzictwa kulturowego nie są eksponowane, pośrednio odnosi się do nich: cel VI. rozwój oferty spędzania czasu wolnego – zakładający wykorzystanie min. potencjału krajobrazu i zabytków regionu.

Stwierdza się, iż: bogate dziedzictwo przyrodnicze i kulturowe wpływa na atrakcyjność turystyczną gminy Brzeszcze.

Prezentacji owego bogactwa służą szlaki kulturowe, piesze i rowerowe:

Trasa nr 1 „Kościoły i kaplice”

(19,5 km; przebieg: Brzeszcze – Przecieszyn – Skidziń – Zasole – Jawiszowice);

Trasa nr 2 „Krzyże i kapliczki przydrożne”

(50 km; przebieg: Jawiszowice – Zasole – Przecieszyn – Skidziń – Wilczkowice – Brzeszcze);

Trasa nr 3 „Architektura drewniana”

(33 km; przebieg: Zasole – Przecieszyn – Skidziń – Wilczkowice – Brzeszcze – Jawiszowice);

Trasa nr 4 „Architektura murowana”

(34 km; przebieg: Brzeszcze – Jawiszowice – Zasole – Skidziń);

Trasa nr 5 „Pomniki, miejsca pamięci, tablice pamiątkowe”

(20 km; przebieg: Zasole – Przecieszyn – Jawiszowice – Brzeszcze);

Trasa nr 6 „Osobliwości przyrodnicze”

(25 km; przebieg: Przecieszyn – Zasole – Jawiszowice – Brzeszcze).

Jest to sieć w nawiązaniu do której można projektować rozwój infrastruktury turystycznej i rekreacyjnej oraz program promocji walorów Gmin. Jak uczą doświadczenia innych szlaków kulturowych w Małopolsce, dobrze zarządzany szlak kulturowy staje się medium ochrony zabytków, przez wzbudzanie zainteresowania i promocję wartości obiektów zabytkowych, co pobudza świadomość społeczną odnośnie potrzeb i możliwości ochrony dziedzictwa kulturowego.

#### **4.2. Studium Uwarunkowań i Kierunków Zagospodarowania Przestrzennego Gminy Brzeszcze**

Studium uwarunkowań i kierunków zagospodarowania przestrzennego gminy Brzeszcze zostało opracowane zgodnie z wymogami ustawy z dnia 27 marca 2003 roku o planowaniu i zagospodarowaniu przestrzennym (t. j. Dz. U. z 2018 poz. 1945 z późniejszymi zmianami). Bezpośrednią podstawę prawną do przystąpienia do prac nad studium stanowiła uchwała Nr XVII/128/2015 Rady Miejskiej w Brzeszczach w sprawie przystąpienia do sporządzenia studium uwarunkowań i kierunków zagospodarowania przestrzennego Gminy Brzeszcze. Studium sporządzono w celu określenia polityki przestrzennej gminy, w tym zasad zabudowy i zagospodarowania. Studium stanowi akt kierownictwa wewnętrznego. Służy do koordynacji polityki przestrzennej gminy, z uwzględnieniem strategii rozwoju województwa i polityki przestrzennej państwa na tym obszarze.

**Studium uchwalono na mocy Uchwały Nr VIII/83/2019 Rady Miejskiej w Brzeszczach z dnia 26 czerwca 2019 r.**

W części analitycznej wszechstronnie scharakteryzowano obszar Gminy Brzeszcze, jako: Obszar o charakterze górniczo – przemysłowym, w szczególności miasto Brzeszcze. Pozostałe tereny mają charakter wiejski, za wyjątkiem sołectwa Jawiszowice, które w części północnej posiadają zabudowę miejską. Lesistość gminy wynosi ok. 12 %. Dominuje las świeży i wilgotny, a przeważający drzewostan to: buk, modrzew, brzoza, jawor. Największe skupiska leśne występują w środkowo – północnej oraz południowo – zachodniej części gminy. W części północno - zachodniej występują liczne stawy, a w dolinie rzeki Soły występują zbiorniki w wyrobiskach po wydobyciu żwiru.

Na terenie gminy występują obszary chronione, tj. obszary Natura 2000, obejmujące tereny w dolinach rzek Soły i Wisły. Nie występują inne tereny chronione oraz pomniki przyrody.

Pod względem dziedzictwa kulturowego odnotowano, iż w studium uwarunkowań i kierunków zagospodarowania przestrzennego gminy a następnie w miejscowym planie zagospodarowania przestrzennego uwzględnia się ochronę:

- zabytków nieruchomych wpisanych do rejestru i ich otoczenia,
- innych zabytków nieruchomych, znajdujących się w gminnej ewidencji zabytków,
- parków kulturowych.

Stwierdzono, iż w obszarze objętym studium zlokalizowane są następujące obiekty wpisane do rejestru zabytków:

1. kościół parafialny św. Urbana wraz z otoczeniem w granicach ogrodzenia, w miejscowości Brzeszcze, przy skrzyżowaniu ul. Kościelnej i Piastowskiej – nr rejestru A-71/M,
2. kościół parafialny św. Marcina wraz z najbliższym otoczeniem w granicach ogrodzenia, w miejscowości Jawiszowice, przy pl. św. Marcina - nr rejestru A-81,
3. zabytki malarstwa, rzeźby i rzemiosła artystycznego, stanowiące wyposażenie zabytkowego kościoła parafialnego św. Marcina w Jawiszowicach, przy pl. św. Marcina -nr rejestru B-34, B-63/M,
4. Podobóz Jawischowitz: budynek dawnej łaźni obozowej oraz latarnia obozowa, w miejscowości Brzeszcze, przy ul. Dworcowej – nr rejestru A/1629/95,

5. kamienna kapliczka przydrożna z figurą św. Jana Nepomucena z 1779 r., w miejscowości Skidziń, przy ul. Wypoczynkowej (naprzeciwko domu nr 1, w pobliżu zbiegu ulic Wyzwolenia i Oświęcimskiej) - nr rejestru B-1-3/M,
6. kamienna kapliczka przydrożna z 1844 r. z płaskorzeźbą św. Anny Samotrzeć, w miejscowości Brzeszcze, przy skrzyżowaniu ulic św. Anny i Nazieleńce – nr rejestru B-289/M,
7. kapliczka słupowa z Grupą Ukrzyżowania z 1812 r., w miejscowości Brzeszcze, przy ul. Piastowskiej – nr rejestru B-376/M

Należy odnotować, że w dokumencie uwzględniono zarówno zabytki nieruchome (rejestr A), jak i ruchome (rejestr B), z których część ma swą postać w przestrzeni publicznej i krajobrazie (kapliczki przydrożne).

Ponadto w Studium załączono listę obiektów wpisanych do Gminnej Ewidencji Zabytków. Jednocześnie odnotowano, że w studium nie wskazuje się propozycji terenów do objęcia formą ochrony w postaci parku kulturowego oraz, że na terenie Gminy nie występują dobra kultury współczesnej.

W części poświęconej kierunkom zagospodarowania przestrzennego zgodnie z wymogami prawa zaakcentowano „Zasady ochrony dziedzictwa kulturowego oraz dóbr kultury Współczesnej”. Stwierdzono, iż zasób zabytków stanowi wartości kulturowe rangi regionalnej i podlegają ochronie prawa. Zapisy ochronne sformułowano następująco:

*Generalne ustalenia polityki w zakresie ochrony dziedzictwa kulturowego oraz dóbr kultury współczesnej dotyczą w szczególności:*

- *objęcia stałą ochroną wszystkich zespołów zabytkowych oraz pojedynczych obiektów i elementów zabytkowych, które z racji posiadanej rangi historycznej i wartości winne być zachowane dla następnych pokoleń,*
- *zachowania ich naturalnego otoczenia, tj. zarówno układów i założeń urbanistycznych, jak i zieleni towarzyszącej,*
- *objęcia stałą ochroną miejsc upamiętniających ważne wydarzenia historyczne,*
- *właściwego wykorzystania obiektów zabytkowych w dostosowaniu do aktualnych potrzeb w sposób nie kolidujący z ich charakterem i stanowiący zagrożenia dla konstrukcji i substancji kulturowej,*
- *przestrzegania zasad ochrony stanowisk archeologicznych zgodnie z ustalonymi przepisami odrębnymi stanowiącymi uwarunkowania dla inwestowania w rejonie ich występowania,*

- *opracowania dokumentacji historycznych dla poszczególnych zespołów i obiektów zabytkowych jako podstawy dla kreowania nowej, przebudowywanej i dostosowywanej do współczesnych wymogów istniejącej zabudowy,*
- *uzupełniania i korygowania gminnej ewidencji obiektów zabytkowych i innych dokumentacji historycznych*

Jednocześnie stwierdzono, iż wszystkie obiekty na terenie gminy Brzeszcze wpisane do rejestru zabytków podlegają ochronie zgodnie z Ustawą z dnia 23 lipca 2003 roku o ochronie zabytków i opiece nad zabytkami (Dz. U. Nr 162 z 2003 r., poz. 1568 z późn. zm.).

Odrębny zapis sformułowano dla obiektów ujętych w gminnej ewidencji zabytków.

Wyszczególniono w nim następujące zakazy i nakazy:

- *zakaz likwidacji krzyży, figur, kapliczek przydrożnych i sąsiadującej z nimi zieleni,*
- *nakaz konserwacji, restauracji, rewaloryzacji powyższych obiektów oraz pielęgnacji zieleni z nimi sąsiadującej,*
- *dopuszcza się remonty lub przebudowę budynków zabytkowych przy uwzględnieniu następujących zasad:*
  - *zachowanie istniejących kształtów dachów (dwuspadowe, wielospadowe) oraz spadków dachów,*
  - *zachowanie tradycyjnych materiałów wykończeniowych lub odtworzenia ich z materiałów współczesnych,*
  - *stosowanie barw odtwarzających kolorystykę oryginalną oraz materiałów o kolorystyce oryginalnej,*
  - *zachowanie istniejących elementów detalu dekoracyjnego,*
    - *dopuszcza się rozbudowę budynków, przy uwzględnieniu następujących zasad:*
  - *zakaz rozbudowy wzdłuż elewacji od strony dróg publicznych oraz dróg wewnętrznych;*
  - *możliwość zwiększenia powierzchni zabudowy budynku maksymalnie o 15%, dopuszcza się dostosowanie konstrukcji dachu do budynku po rozbudowie z zachowaniem kształtu dachu (dwuspadowe, wielospadowe) oraz spadku dachu jak na budynku rozbudowywanym,*
  - *na części rozbudowywanej stosowanie tradycyjnych materiałów wykończeniowych lub odtworzenia ich z materiałów współczesnych,*
  - *stosowanie barw odtwarzających kolorystykę oryginalną oraz materiałów o kolorystyce oryginalnej budynku rozbudowywanego,*
- *zakaz nadbudowy budynków,*

- *nakaz realizacji ogrodzeń ażurowych przy użyciu materiałów naturalnych - np. drewno, kamień, żywopłot lub siatki ogrodzeniowej,*
- *przy wymianie stolarki okiennej i drzwiowej - nakaz stosowania stolarki o pierwotnych podziałach; należy zachować gabaryty, kształt, istniejące wnęki okienne, kolorystykę stolarki oryginalnej oraz detal architektoniczny elewacji.*

Jest to zbiór sformułowań zapewniających rygorystyczną ochronę zidentyfikowanego dziedzictwa kulturowego w skali Gminy.

Ponadto dostrzeżono zagadnienie zabytków archeologicznych.

*Na terenie gminy Brzeszcze występują stanowiska archeologiczne związane z obiektami wpisanymi do rejestru zabytków . Dla zapewnienia możliwości prowadzenia obserwacji archeologicznej i zabezpieczenia terenu wokół stanowisk archeologicznych wyznaczono strefy obserwacji OW, których zasięg określono na rysunkach studium.*

Zakres zaleceń ochronnych ugruntowano i podsumowano stwierdzeniem:

*Wszelkie działania inwestycyjne w obrębie zespołów zabytkowych oraz pojedynczych obiektów wpisanych do rejestru zabytków, gminnej ewidencji zabytków, oraz w obrębie stanowisk archeologicznych wymagają postępowania zgodnie z obowiązującymi przepisami odrębnymi.*

*W trakcie opracowywania kolejnych edycji planów miejscowych, należy analizować, utrzymywać i weryfikować, w tym poszerzać ilość obiektów posiadających szczególne wartości kulturowe oraz należy określić nakazy, zakazy oraz rygory ich zagospodarowania w zależności od ich indywidualnej sytuacji i stanu*

**W Gminnym Programie Opieki nad Zabytkami bezwzględnie należy skorelować zapisy ochronne, ze sformułowaniami Studium, które jest wyrazem aktualnej polityki przestrzennej Gminy.**

### 4.3. Plany Zagospodarowania Przestrzennego Gminy Brzeszcze

Obszar Gminy Brzeszcze jest pokryty w 100% obowiązującymi miejscowymi planami zagospodarowania przestrzennego. Rejestr obowiązujących miejscowych planów zagospodarowania przestrzennego jest bieżąco publikowany na stronach internetowych Gminy Brzeszcze pod adresem: [https://brzeszcze.pl/pliki\\_usr/mpzp/2019-04-23\\_REJ\\_PLANOW\\_na\\_www.pdf](https://brzeszcze.pl/pliki_usr/mpzp/2019-04-23_REJ_PLANOW_na_www.pdf)

W chwili sporządzania Gminnego Programu Opieki nad Zabytkami Gminy Brzeszcze na lata 2020 – 2023 stan obowiązywania dokumentów planistycznych przedstawiał się następująco:

Lp	Plan zagospodarowania	Uchwała	Publikacja	Obowiązuje od
1	Miejscowy plan zagospodarowania przestrzennego fragmentu sołectwa Przecieszyn	Rady Miejskiej w Brzeszczach Nr XLI/359/98 z dnia 09 czerwca 1998r.	Dz. Urz. Woj. Katowickiego Nr 21, poz. 254 z dnia 27 lipca 1998r.	11.08.1998r.
2	Miejscowy plan zagospodarowania przestrzennego fragmentu gminy Brzeszcze - „Wilczkowice-Skidziń”	Rady Miejskiej w Brzeszczach Nr XXVIII/236/2000 z dnia 27 października 2000r.	Dz. Urz. Woj. Małopolskiego Nr 115 z dnia 22 grudnia 2000r.	06.01.2001r.
3a	Miejscowy plan zagospodarowania przestrzennego obszaru Gminy Brzeszcze	Rady Miejskiej w Brzeszczach Nr XXXIII/313/05 15 listopada 2005r.	Dz. Urz. Woj. Małopolskiego Nr 732, poz. 5330 z dnia 21 grudnia 2005r.	05.01.2006r.
3b	Zmiana ustaleń części tekstowej miejscowego planu zagospodarowania przestrzennego Gminy Brzeszcze, przyjętej uchwałą Nr XXXIII/313/05 Rady Miejskiej w Brzeszczach z dnia 15 listopada 2005 r.	Rady Miejskiej w Brzeszczach Nr XVIII/196/08 z dnia 29 maja 2008r.	Dz. Urz. Woj. Małopolskiego Nr 515, poz. 3341 z dnia 5 sierpnia 2008r.	05.09.2008r.
3c	Ogłoszenie tekstu jednolitego ustaleń części tekstowej miejscowego planu zagospodarowania przestrzennego Gminy Brzeszcze	Rady Miejskiej w Brzeszczach Nr XXI/239/08 z dnia 30 września 2008r.	Dz. Urz. Woj. Małopolskiego Nr 861, poz. 6450 z dnia 16 grudnia 2008r.	31.12.2008r.
4	Zmiana miejscowego planu zagospodarowania przestrzennego Gminy Brzeszcze w rejonie ulic Dworcowej i Obozowej w Brzeszczach i ul. Witosa w Jawiszowicach	Rady Miejskiej w Brzeszczach Nr XXIII/282/08 z dnia 27 listopada 2008r.	Dz. Urz. Woj. Małopolskiego Nr 849, poz. 6324 z dnia 15 grudnia 2008r.	15.01.2009r.
5	Miejscowy plan zagospodarowania przestrzennego w rejonie ulic Wyzwolenia i Starowiejskiej w sołectwie Przecieszyn, Gmina	Rady Miejskiej w Brzeszczach Nr XV/154/12 z dnia 31 stycznia 2012r,	Dz. Urz. Woj. Małopolskiego Poz.543 z dnia 8 lutego 2012r.	23.02.2012r.



	Brzeszcze			
6	Miejscowy plan zagospodarowania przestrzennego gminy Brzeszcze w rejonie ulic Ślepej i Maniska w Skidzinu	Rady Miejskiej w Brzeszczach Nr XVI/169/12 z dnia 28 lutego 2012r,	Dz. Urz. Woj. Małopolskiego Poz.952 z dnia 8 marca 2012r.	23.03.2012r.
7	Miejscowy plan zagospodarowania przestrzennego gminy Brzeszcze dla obszaru „Brzeszcze IA”	Rady Miejskiej w Brzeszczach Nr XX/203/12 z dnia 26 czerwca 2012r,	Dz. Urz. Woj. Małopolskiego Poz.3186 z dnia 3 lipca 2012r.	03.08.2012r.
8	Miejscowy plan zagospodarowania przestrzennego w rejonie ul. Jedlina w Jawiszowicach, gmina Brzeszcze	Rady Miejskiej w Brzeszczach Nr XXIX/293/13 z dnia 25 kwietnia 2013	Dz. Urz. Woj. Małopolskiego Poz. 3305 z dnia 6 maja 2013	20.05.2013r.
9	Miejscowy plan zagospodarowania przestrzennego Gminy Brzeszcze w rejonie ul. Ofiar Oświęcimia	Rady Miejskiej w Brzeszczach Nr XXX/297/2013 z dnia 28 maja 2013	Dz. Urz. Woj. Małopolskiego Poz. 4057 z dnia 18 czerwca 2013	03.07.2013r.
10	Miejscowy plan zagospodarowania przestrzennego Jawiszowic i Brzeszcz w rejonie ulic Turystycznej Łęckiej, Drobnia i Daszyńskiego	Rady Miejskiej w Brzeszczach Nr XLII/427/14 z dnia 25 września 2014 zmieniona uchwałą Nr IX/57/2015 z dnia 2 czerwca 2015r.	Dz. Urz. Woj. Małopolskiego Poz. 5905 z 2014r. i Poz. 3623 z 2015r.	05.11.2014r.
11	Zmiana miejscowego planu zagospodarowania przestrzennego Jawiszowic i Brzeszcz w rejonie ulic Turystycznej, Łęckiej, Drobnia i Daszyńskiego dla części działek ewidencyjnych o nr 504/5, 500/2, 500/3, 500/5	Rady Miejskiej w Brzeszczach Nr IX/59/2015 z dnia 2 czerwca 2015r.	Dz. Urz. Woj. Małopolskiego Poz.3622 z dnia 12 czerwca 2015	26.06.2015r.
12	Miejscowy plan zagospodarowania przestrzennego Gminy Brzeszcze w rejonie Łężnika	Rady Miejskiej w Brzeszczach Nr VIII/44/2015 z dnia 24 kwietnia 2015r.	Dz. Urz. Woj. Małopolskiego Poz. 2907 z dnia 11 maja 2015	25.05.2015r.
13	Miejscowy plan zagospodarowania przestrzennego w rejonie ul. Oświęcimskiej w północno - wschodniej części sołectw Wilczkowice i Skidziń	Rady Miejskiej w Brzeszczach Nr XXXIII/234/2016 z dnia 29 listopada 2016r.	Dz. Urz. Woj. Małopolskiego Poz. 7479 z dnia 12 grudnia 2016	26.12.2016r.
14	Miejscowy plan zagospodarowania przestrzennego gminy Brzeszcze w rejonie ulic Ofiar Oświęcimia i Przecieszynskiej	Rady Miejskiej w Brzeszczach Nr XL/318/2017 z dnia 29 czerwca 2017r.	Dz. Urz. Woj. Małopolskiego Poz. 4827 z dnia 18 lipca 2017	02.08.2017r.
15	Miejscowy plan zagospodarowania przestrzennego fragmentu gminy Brzeszcze w rejonie ulic Starowiejskiej,	Rady Miejskiej w Brzeszczach Nr XLI/329/2017 z	Dz. Urz. Woj. Małopolskiego Poz. 6405 z dnia 12 października 2017	27.10.2017r.

	Siedliska, Pogodnej	dnia 28 września 2017r.		
16	Miejscowy plan zagospodarowania przestrzennego Gminy Brzeszcze w rejonie dworca kolejowego Brzeszcze – Jawiszowice przy ul. Dworcowej	Rady Miejskiej w Brzeszczach Nr XLVI/385/2018 z dnia 27 lutego 2018r.	Dz. Urz. Woj. Małopolskiego Poz. 1904 z dnia 14 marca 2018r	29.03.2018r.
17	Miejscowy plan zagospodarowania przestrzennego „Skidziń I”.	Rady Miejskiej w Brzeszczach Nr LIII/420/2018 z dnia 27 września 2018r.	Dz. Urz. Woj. Małopolskiego Poz. 6842 z dnia 15 października 2018 r.	30.10.2018r.

W dokumentach planistycznych konsekwentnie uwzględnia się ustawowy wymóg ochrony zabytków wpisanych do rejestru zabytków nieruchomych oraz wpisanych do gminnej ewidencji zabytków, ponad to palny uwzględniają strefy ochrony archeologicznej. Brak na obszarze Gminy parków kulturowych oraz dóbr kultury współczesnej.

#### **4.4. Gminny Program Rewitalizacji dla Gminy Brzeszcze do roku 2023**

Program rewitalizacji to uchwalony przez radę gminy wieloletni program działań w sferze społecznej oraz gospodarczej lub przestrzenno-funkcjonalnej lub technicznej lub środowiskowej. Gminny Program Rewitalizacji dla Gminy Brzeszcze do roku 2023 został przyjęty uchwałą Nr XXXVII/279/2017 Rady Miejskiej w Brzeszczach z dnia 30 marca 2017 roku. Programy rewitalizacji opracowywane są na podstawie zapisów ustawy z dnia 9 października 2015 roku o rewitalizacji (Dz. U. 2015, poz.1777), stąd dokument ten nie odnosi się bezpośrednio do problematyki dziedzictwa kulturowego. Działania rewitalizacyjne mogą dotyczyć obiektów lub obszarów zabytkowych, jednak nie jest to priorytet działań w kontekście ustawy i założeń programowych rewitalizacji. Dzięki opracowaniu "Gminnego Programu Rewitalizacji dla Gminy Brzeszcze do roku 2023" możliwe jest pozyskiwanie środków finansowych na realizację wskazanych w GPR projektów. Środki na ten cel zapewnione są w budżecie Unii Europejskiej m.in. w ramach Regionalnego Programu Operacyjnego Województwa Małopolskiego na lata 2014-2020 - 11 Oś Priorytetowa "Rewitalizacja Przestrzeni Regionalnej". ([www.rpo.malopolska.pl](http://www.rpo.malopolska.pl))

**4.5. Uchwała Nr XIII/158/07 Rady Miejskiej w Brzeszczach z dnia 27 grudnia 2007 roku w sprawie: zmiany uchwały Nr IX/98/07 Rady Miejskiej w Brzeszczach z dnia 30.08.2007r. w sprawie określenia zasad udzielania dotacji na prace konserwatorskie, restauratorskie lub roboty budowlane przy zabytkach ruchomych i nieruchomych wpisanych do rejestru zabytków położonych na obszarze Gminy Brzeszcze**

Dokumentem prawnym odnoszącym się wprost do zagadnień ochrony dziedzictwa kulturowego jest Uchwała Rady Gminy Brzeszcze Nr XIII/158/07 z dnia 27 grudnia 2007 r., która reguluje zasady finansowania z budżetu Gminy pomocy na rzecz działań w zakresie ochrony dziedzictwa kulturowego i prowadzenia prac konserwatorskich przy zabytkach.

W myśl znowelizowanych przepisów ustawy o ochronie zabytków i opiece nad zabytkami z 2017 r., zgodnie z Art. 81. Ustawy o ochronie zabytków i opiece nad zabytkami zachodzi możliwość poszerzenia możliwości dotowania prac również w stosunku do obiektów ujętych w gminnej ewidencji zabytków. Ustawa stanowi, iż: *Dotacja udzielana przez organ stanowiący gminy, powiatu lub województwa w trybie określonym odrębnymi przepisami na prace konserwatorskie, restauratorskie lub roboty budowlane przy zabytku wpisanym do rejestru lub znajdującym się w gminnej ewidencji zabytków może być udzielona przez organ stanowiący gminy, powiatu lub samorządu województwa, na zasadach określonych w podjętej przez ten organ uchwale. /.../ dotacja obejmująca nakłady konieczne, może być udzielona w wysokości do 100 % nakładów koniecznych na wykonanie przez wnioskodawcę prac konserwatorskich, restauratorskich lub robót budowlanych przy zabytku wpisanym do rejestru lub znajdującym się w gminnej ewidencji zabytków.*

Jak dotąd Gmina Brzeszcze nie podjęła uchwały w takim kształcie. Narodowy Instytut Dziedzictwa w ramach przygotowania poradnika dla samorządów dotyczącego opracowania gminnego programu opieki nad zabytkami, przygotował komplet materiałów dotyczących przyznawania dotacji. Jest to projekt uchwały rady, przykładowy wzór regulaminu pracy komisji, wzór wniosku, wzór sprawozdania z wykonania prac. Poradnik i wzory dokumentów można pobrać ze strony:

<https://www.nid.pl/upload/iblock/5b9/5b969b15ceca07b4ed33ae2020cde48e.pdf>

#### **4.6. Raport o stanie gminy Brzeszcze w roku 2018**

Dokumentem istotnym w działaniach planistycznych i kreowaniu strategii działania jest Raport o stanie Gminy Brzeszcze. Jest to dokument sporządzany na podstawie art. 28aa ust. 1 ustawy z dnia 8 marca 1990 r. o samorządzie gminnym (Dz. U. z 2019 r. poz. 506) W chwili sporządzania projektu gminnego programu opieki nad zabytkami Gminy Brzeszcze najbardziej aktualny był raport za rok 2018 sporządzony przez Burmistrza Brzeszcz 22 maja 2019 r. W raporcie odnotowano realizowane programy i strategie, w tym gminny program opieki nad zabytkami na lata 2016 – 2019. W dziale „Zabytki i turystyka” odnotowano obiekty zabytkowe objęte ochroną konserwatorską, wyliczając:

- 1) Podobóz Jawischowitz: budynek dawnej łaźni obozowej oraz latarnia obozowa w Brzeszczach przy ul. Dworcowej, nr rejestru A/1629/95 z 29.12.1995.
- 2) Kościół parafialny pw. św. Marcina w Jawiszowicach wraz z najbliższym otoczeniem w granicach ogrodzenia (A-81).
- 3) Zabytki malarstwa, rzeźby i rzemiosła artystycznego z kościoła parafialnego pw. św. Marcina w Jawiszowicach (B-63/M i B-34).
- 4) Kościół św. Urbana w Brzeszczach z otoczeniem w granicach ogrodzenia (A-71/M).
- 5) Kapliczka słupowa z Grupą Ukrzyżowania z 1812r. przy ul. Piastowskiej (B-376/M).
- 6) Kamienna kapliczka przydrożna z 1844r. z płaskorzeźbą św. Anny Samotrzcęć w Brzeszczach (B-289/M).
- 7) Kamienna kapliczka przydrożna z figurą św. Jana Nepomucena z 1779r., w Skidzinie (B-103/M).

W raporcie nie odnotowano zabytków ewidencyjnych. Dokument nie zawiera wskazań perspektywicznych odnośnie polityki ochrony dziedzictwa kulturowego Gminy.

## **CHARAKTERYSTYKA ZASOBÓW I ANALIZA STANU DZIEDZICTWA ORAZ KRAJOBRAZU KULTUROWEGO GMINY – aktualizacja<sup>2</sup>**

### **II ZASOBY DZIEDZICTWA I KRAJOBRAZU KULTUROWEGO GMINY BRZESZCZE**

#### **II.1 Rejestr zabytków**

Na terenie gminy Brzeszcze do rejestru zabytków nieruchomych (rejestr A) wpisane są następujące obiekty:

1. - Brzeszcze – kościół parafialny p.w. Św. Urbana, A-71/M z 16.01.2007.
2. - Brzeszcze - Podobóz Jawischowitz: budynek dawnej łaźni obozowej, latarnia obozowa, park przy ul. Dworcowej, nr rejestru A-1629 z 29.12.1995 r.
3. - Jawiszowice - kościół p.w. św. Marcina z otoczeniem i starodrzewiem, nr rejestru A-81 z 9.01.1969 (A-1602/95 w księdze rejestrów dawnego woj. katowickiego).

W rejestrze zabytków ruchomych (rejestr B) wpisane są:

1. zabytki malarstwa, rzeźby i rzemiosła artystycznego, stanowiące wyposażenie zabytkowego kościoła parafialnego św. Marcina w Jawiszowicach, przy pl. św. Marcina - nr rejestru B-34, B-63/M,
2. kamienna kapliczka przydrożna z figurą św. Jana Nepomucena z 1779 r., w miejscowości Skidziń, przy ul. Wypoczynkowej (naprzeciwko domu nr 1, w pobliżu zbiegu ulic Wyzwolenia i Oświęcimskiej) - nr rejestru B-1-3/M,
3. kamienna kapliczka przydrożna z 1844 r. z płaskorzeźbą św. Anny Samotrzcęć, w miejscowości Brzeszcze, przy skrzyżowaniu ulic św. Anny i Nazieleńce – nr rejestru B-289/M,
4. kapliczka słupowa z Grupą Ukrzyżowania z 1812 r., w miejscowości Brzeszcze, przy ul. Piastowskiej – nr rejestru B-376/M

W granicach Gminy nie występują wpisy do rejestru zabytków archeologicznych (rejestr C). Jedyną formą ochrony dziedzictwa archeologicznego są strefy obserwacji konserwatorskiej ujęte w miejscowych planach zagospodarowania przestrzennego.

<sup>2</sup> Ta część jest w zasadniczym zrębie powtórzeniem za edycją Gminnego Programu Ochrony Zabytków Gminy Brzeszcze z lat 2009 – 2013, gdyż dane faktograficzne nie ulegają zmianie.

## II.2. Gminna Ewidencja Zabytków

W granicach gminy szereg obiektów pozostaje wpisany do gminnej ewidencji zabytków, zgodnie z ustawowym wymogiem prowadzenia przez Gminę gminnej ewidencji zabytków w porozumieniu z Wojewódzkim Konserwatorem Zabytków.

Po aktualizacji związanej z opracowaniem Studium Uwarunkowań i Kierunków Zagospodarowania Przestrzennego Gminy Brzeszcze uchwalonego Uchwałą Nr VIII/83/2019 Rady Miejskiej w Brzeszczach z dnia 26 czerwca 2019 r, są to:

### Brzeszcze:

1. kościół parafialny pw. św. Urbana, ul. Kościelna 2,
2. łaźnia i latarnia obozowa podobożu Jawischowitz, ul. Dworcowa (park),
3. dom w zespole osiedla robotniczego Starej Koloni, ul. Górnicza nr 1,
4. dom w zespole osiedla robotniczego Starej Koloni, ul. Górnicza nr 2,
5. dom w zespole osiedla robotniczego Starej Koloni, ul. Górnicza nr 3,
6. dom w zespole osiedla robotniczego Starej Koloni, ul. Górnicza nr 4,
7. dom w zespole osiedla robotniczego Starej Koloni, ul. Górnicza nr 5,
8. dom w zespole osiedla robotniczego Starej Koloni, ul. Górnicza nr 7,
9. dom w zespole osiedla robotniczego Starej Koloni, ul. Górnicza nr 8,
10. dom w zespole osiedla robotniczego Starej Koloni, ul. Górnicza nr 9,
11. dom w zespole osiedla robotniczego Starej Koloni, ul. Górnicza nr 12,
12. dom w zespole osiedla robotniczego Starej Koloni, ul. Górnicza nr 12a,
13. dom w zespole osiedla robotniczego Starej Koloni, ul. Górnicza nr 12b,
14. dom w zespole osiedla robotniczego Starej Koloni, ul. Górnicza nr 12c,
15. dom w zespole osiedla robotniczego Starej Koloni, ul. Górnicza nr 16,
16. dom w zespole osiedla robotniczego Starej Koloni, ul. Górnicza nr 20,
17. budynek dawnej Szkoły, Kosynierów 8 – obecnie 20,
18. dom w zespole osiedla robotniczego Nowa Kolonia, ul. Nowa Kolonia nr 1,
19. dom w zespole osiedla robotniczego Nowa Kolonia, ul. Nowa Kolonia nr 2,
20. dom w zespole osiedla robotniczego Nowa Kolonia, ul. Nowa Kolonia nr 3,
21. dom w zespole osiedla robotniczego Nowa Kolonia, ul. Nowa Kolonia nr 4,
22. dom w zespole osiedla robotniczego Nowa Kolonia, ul. Nowa Kolonia nr 5,
23. dom w zespole osiedla robotniczego Nowa Kolonia, ul. Nowa Kolonia nr 6,
24. dom w zespole osiedla robotniczego Nowa Kolonia, ul. Nowa Kolonia nr 7,
25. dom w zespole osiedla robotniczego Nowa Kolonia, ul. Nowa Kolonia nr 8,
26. dom w zespole osiedla Kolonia Urzędnicza, ul. Parkowa nr 2/ul. Matejki nr 1,

27. dom w zespole osiedla Kolonia Urzędnicza, ul. Parkowa nr 4/ul. Matejki nr 3,
28. dom w zespole osiedla Kolonia Urzędnicza, ul. Parkowa nr 6/ul. Matejki nr 5,
29. dom w zespole osiedla Kolonia Urzędnicza, ul. Sienkiewicza nr 1/ul. Matejki nr 3,
30. dom w zespole osiedla Kolonia Urzędnicza, ul. Sienkiewicza nr 3/ul. Matejki nr 4,
31. dom w zespole osiedla Kolonia Urzędnicza, ul. Sienkiewicza nr 5/ul. Matejki nr 6,
32. dom w zespole osiedla Kolonia Urzędnicza, ul. Sienkiewicza nr 7/ul. Matejki nr 8,
33. dom, ul. Piastowska 24,
34. krzyż, ul. Kościuszki/ul. Leśna,
35. kapliczka – krzyż z figurą św. Anny Samotrzeć, ul. Naziełńce/ul. św. Anny,
36. kapliczka krzyż, ul. Ofiar Oświęcimia/ul. Przecieszńska,
37. kapliczka – figura Chrystusa, ul. Ofiar Oświęcimia 87,
38. kapliczka – krzyż na tzw. Tyrnówce, ul. Piastowska 4a,
39. kapliczka, ul. Naziełńce/ul. Łabędzia,
40. nagrobek Kamila Dominika dr Gherii, ul. Sobieskiego/ul. Dąbrowskiego/ ul. Ofiar Oświęcimia (cmentarz komunalny),
41. pomnik ku czci poległych w walce z faszyzmem, ul. Kościuszki (park),
42. pomnik ku czci ofiar podboju Jawischowitz, ul. Dworcowa (park),
43. kamienny słup graniczny.

Jawiszowice:

44. kapliczka, ul. Bielska,
45. kapliczka, ul. Jaźnik,
46. kapliczka, ul. Mostowa,
47. kapliczka, u. Olszyny 58,
48. kapliczka, ul. Olszyny/ul. św. Marcina,
49. kapliczka, ul. Poczтовая 24,
50. kościół parafialny pw. św. Marcina z Tours, ul. św. Marcina 1,
51. kaplica południowo – wschodnia w ogrodzeniu kościelnym, ul. św. Marcina 1,
52. kaplica południowo – zachodnia w ogrodzeniu kościelnym, ul. św. Marcina 1,
53. kaplica północno - wschodnia w ogrodzeniu kościelnym, ul. św. Marcina 1,
54. kaplica północno – zachodnia w ogrodzeniu kościelnym, ul. św. Marcina 1,
55. figura Najświętszego Serca Pana Jezusa, ul. św. Marcina 1,

56. zespół modernistycznej zabudowy przemysłowej (cechownia, nadszybia szybu Andrzej III, sortownia, budynki zespołu sprzedaży węgla wraz z wieżą zasypową oraz system pomostów transportowych pomiędzy szybem Andrzej III, a sortownią, usytuowane na terenie Kopalni Węgla Jawiszowice), Jawiszowice, dawny Ruch II KWK Brzeszcze.

Przecieszyn:

- 57. kapliczka – krzyż przydrożny, ul. Długa 25,
- 58. kapliczka – krzyż przydrożny, ul. Wyzwolenia 25,
- 59. dom, ul. Graniczna 17
- 60. dom, ul. Graniczna 25
- 61. dom, ul. Graniczna 27
- 62. dom, ul. Graniczna 45
- 63. dom, ul. Jodłowa 4
- 64. dom, ul. Jodłowa 30
- 65. dom, ul. Jodłowa 34
- 66. dom, ul. Sadowa 5-7
- 67. dom, ul. Sadowa 24
- 68. dom, ul. Sadowa 26
- 69. dom, ul. Sadowa 41
- 70. dom, ul. Wyzwolenia 26
- 71. szkoła, ul. Wyzwolenia 54
- 72. dom, ul. Fredry 2.

Skidziń:

- 73. figura przydrożna z posągami św. Jana Nepomucena, ul. Wypoczynkowa,
- 74. dwór obok budynek mieszkalny, ul. Piwna,
- 75. budynek gospodarczy 1 w zespole folwarcznym obok budynek warsztatowo – biurowy, ul. Piwna 3,
- 76. dom, ul. Ślepa koło nr 3,
- 77. dom, ul. Ślepa naprzeciwko nr 7,
- 78. dom, ul. Wypoczynkowa 7,
- 79. dom, ul. Wypoczynkowa 20,
- 80. dom, ul. Wypoczynkowa 34,
- 81. dom, ul. Zakątek 2,
- 82. stodoła, ul. Pogranicze 2,
- 83. stodoła, ul. Wypoczynkowa 38.



Wilczkowice

84. krzyż przydrożny z wizerunkiem Chrystusa Ukrzyżowanego, ul. Oświęcimska 98,

85. dom, ul. Rączki 5,

86. dom, ul. Rączki 7.

Zasole:

87. kapliczka – krzyż przydrożny, ul. Jasna,

88. dom, ul. Gołębia 6,

89. dom, ul. Kostka Jagiełły 32,

90. dom, ul. Kostka Jagiełły 7,

91. dom, ul. Wypoczynkowa 59.

### **II.3 Zespoły i obiekty o wartości historycznej i architektonicznej oraz zabytki ruchome - charakterystyka**

Zasób zabytków w granicach gminy Brzeszcze objęty wpisami do rejestru zabytków i wpisami do gminnej ewidencji zabytków tworzy zbiór zróżnicowany pod względem daty powstania, formy i wartości artystycznej. Są to obiekty istotne w skali regionalnej i lokalnej współtworzące krajobraz kulturowy gminy i stanowiące „znaki pamięci” ważne dla lokalnej tożsamości kulturowej.

#### **II – 3-1. Zabytki nieruchome:**

Najcenniejszym zabytkiem nieruchomym Gminy Brzeszcze jest niewątpliwie drewniany kościół p.w. św. Marcina z Tours w Jawiszowicach, wzniesiony w r. 1692, co zostało usankcjonowane wpisaniem go już w 1969 r. do rejestru zabytków. Jest to przykład drewnianej, zrębowej budowli sakralnej wzniesionej w tradycji warsztatowej czerpiącej z dorobku średniowiecza. Jest to budowla charakterystyczna dla dziedzictwa kulturowego południowej Małopolski. Reprezentant licznej i cennej grupy drewnianych świątyń, które wyróżniają polski zasób zabytków w skali międzynarodowej.

Kościół parafialny w Brzeszczach pod wezwaniem św. Urbana wzniesiony w 1876 stanowi stosunkowo późny przykład budowli w stylu klasycystycznym. Jest to typowy przykład tak zwanego stylu józefińskiego, czyli budowli wzniesionej według „urzędowego” projektu powielanego z drobnymi modyfikacjami na terenach zaboru austriackiego.

Na uwagę zasługują występujące na terenie Jawiszowic murowane kapliczki o stosunkowo dużej kubaturze, znane nie tylko z bezpośredniego otoczenia kościoła parafialnego, ale też z miejsc przydrożnych usytuowanych z dala od centrum miejscowości.

Obok nich na terenie całej Gminy liczne są kapliczki słupowe, zwłaszcza te z początku XX w., charakteryzujące się wysokim poziomem rzemiosła.

Istotna dla krajobrazu kulturowego Gminy jest liczba obiektów związanych z techniką. Są to osiedla górnicze i infrastruktura techniczna związana z kopalnią w Brzeszczach oraz obiekty kolejowe, takie jak stacja kolejowa Jawiszowice-Jaźnik przy ul. Wiśniowej 62 i nastawnia kolejowa przy ul. Lisica. Jako wartościowe obiekty zidentyfikowano w ostatnich latach zespół modernistycznej zabudowy przemysłowej kopalni Jawiszowice, czyli budynki: cechowni, nadszybia szybu Andrzej III, sortowni, budynki sprzedaży węgla wraz z wieżą zasypową oraz system pomostów transportowych pomiędzy szybem Andrzej III a sortownią, (wpisane Zarządzeniem Burmistrza, na podstawie pisma Wojewódzkiego Konserwatora Zabytków z 23.11.2011 r. (znak: OZKr.5140.32.2001.DW3), do Gminnej Ewidencji Zabytków).

Zjawiskiem najbardziej typowym dla Gminy i przez to niezwykle interesującym są jednak liczne domy mieszkalne reprezentujące określone, powtarzające się typy budynku.

Są to:

- budynki drewniane wykonane w konstrukcji zrębowej, niekiedy z fragmentami murowanymi (z cegły bądź z popularnej na tym terenie szlaki). Są to budowle parterowe, kryte dachem dwuspadowym, z szalowanymi szczytami. W starszej redakcji występuje bielienie lub oblepianie gliną msze między bekami zrębu. Nowsza redakcja, występująca najliczniej, to niewielki dom o zwartej bryle i dwuizbowym układzie wnętrza. Część budynków posiada nadal oryginalną stolarkę okienną i drzwiową, a niekiedy także oryginalne belki z inskrypcjami i datami (np. w Jawiszowicach w domach przy ulicach: Bielańska 2, Kozia Górka 8, Nawsie 15 a).
- zabudowania Kolonii Górniczej, Nowej Kolonii i Kolonii Urzędniczej zróżnicowane pod względem formy zależnie od przeznaczenia, ale zachowujące wspólny kostium stylowy i detal architektoniczny. Są to budynki piętrowe, lub parterowe (w Kolonii Urzędniczej) nakryte dachami dwuspadowymi, charakteryzujące się zróżnicowaniem kolorystycznym i fakturowym (zestawienie cegły i tynku) oraz bogactwem detalu i podziałów architektonicznych modelowanych w cegle.
- budynki z terenów wiejskich, mieszkalne, na rzucie prostokąta, parterowe z użytkowym poddaszem, z dachem dwuspadowym, czasami naczółkowym lub półszczytowym, krytym dachówką cementową (pierwotnie lub wtórnie, w zależności od czasu powstania), ze zdobiacą

ściany dekoracją ramową, tynkowany lub pozostawiony w surowej, czerwonej cegle, z koncentracją elementów zdobniczych (o określonym zestawie motywów) w szczytach budowli. Typowy jest też ich układ funkcjonalny, gdzie na osi budynku znajduje się przelotowa sień, po jednej jej stronie pomieszczenia (pomieszczenie) mieszkalne, a po drugiej – pomieszczenia gospodarcze. W najstarszej redakcji tego typu na osi występuje wnęka i murowane „przysiadki”. Prawdopodobnie jest to typ budynku przejęty z architektury miejskiej nieodległych Kęt.

- nowsza odmiana typowego budynku mieszkalnego charakteryzuje się niesymetryczną bryłą złożoną z części parterowej i piętrowej „wystawki”, ze szczytem w osi skrajnej budowli. Jest to typ budynku genetycznie nawiązujący do angielskich wzorów malowniczego historyzmu, uproszczony w kręgu niemieckojęzycznym i powielany w osiedlach robotniczych Śląska w 2 poł. XIX i pocz. XX w.

Ciekawą cechą domów murowanych jest zwyczaj datowania w szczycie budynku najlepiej widocznym od drogi. Umieszczana tam data była ryta bezpośrednio w tynku, względnie wykuwano ją na kamiennej tabliczce montowanej w szczycie elewacji. Przykłady takich dat wskazać można w bardzo wielu obiektach; obejmują one okres od 1892 (Jawiszowice, Janowiec 12) po 1947 (Jawiszowice, Bielańska 13). Warto odnotować, że daty na domach występowały też: na kominach, ryte w tynku, na metalowych chorągiewkach oraz we wnętrzach, na drewnianych belkach (głównie w domach drewnianych: np. w Jawiszowicach nieistniejący dom na posesji z obecnym domem ul. Biała 7, Bielańska 2, Kozia Górka 8, Nawsie 15 a).

## **II – 3-2. Zabytki ruchome:**

Zabytki ruchome skupione są w wyposażeniach kościołów w Jawiszowicach i Brzeszczach oraz występują w formie kapliczek przydrożnych.

Do najcenniejszych zabytków ruchomych w Gminie należą:

- kompleksowe zabytkowe wyposażenie kościoła p.w. św. Marcina z Tours w Jawiszowicach;
- średniowieczna rzeźba Pieta (w prezbiterium) oraz obraz z wizerunkiem Matki Boskiej z Dzieciątkiem (w kaplicy dolnej) w kościele p.w. Matki Boskiej Bolesnej w Jawiszowicach.
- wyposażenie kościoła parafialnego w Brzeszczach z ołtarzem głównym z 1892, autorstwa krakowskiego snycerza Kazimierza Chodzińskiego oraz parą barokowych ołtarzy bocznych sprowadzonych w 1892 z kościoła Mariackiego w Krakowie.

- kapliczka św. Anny Samotrzec z Brzeszcz, ul. Nazieleńce, z datą 1619 (przekształcona 1844).
- kapliczka z figurą św. Jana Nepomucena z 1779 we wsi Skidziń.
- kapliczka z Grupą Ukrzyżowania z 1812 r., w Brzeszczach przy ul. Piastowskiej.
- wyposażenie czterech kaplic wokół kościoła p.w. św. Marcina z Tours w Jawiszowicach.
- kapliczki przydrożne z kamiennymi figurami świętych i kamiennymi krzyżami występujące we wszystkich wsiach Gminy, datowane od schyłku XVIII w., po I ćw. XX w.
- belka z inskrypcją z 1869 r., pochodząca ze starego drewnianego domu stojącego niegdyś na tej posesji, zachowana w stodole przy domu w Jawiszowicach, ul. Biała 7.

#### **II - 4. Ocena stanu zachowania zasobu:**

Większość obiektów mieszkalnych jest bieżąco utrzymywana i użytkowana. Znacząca ilość obiektów o cechach zabytkowych została – w mniejszym lub większym stopniu, w różny sposób – niewłaściwie przebudowana i przekształcona. Najczęściej jest to związane z wymianą stolarki okiennej, wprowadzeniem nowoczesnych tynków, pokryć dachowych i kolorystyki, nie zgodnych z charakterem budynku. Istotnym zagrożeniem jest termomodernizacja, która grozi pełnym przekształceniem elewacji. Niekiedy ma miejsce również likwidacja detalu dekoracyjnego. Dotyczy to również zabytkowych kapliczek, które z konserwatorskiego, estetycznego i praktycznego względu należałoby odnowić stosując tradycyjne materiały i techniki konserwatorskie.

Wśród obiektów drewnianych część jest w stanie krytycznym ze względu na opuszczenie lub użytkowanie niezgodnie ze swoją pierwotną, mieszkalną funkcją. W wielu przypadkach zmiany są już nieodwracalne. Podobnie ma się rzecz z drewnianymi budynkami gospodarczymi (stodoły, szopy), funkcjonującymi często bez już rozebranych domostw lub przy domach nowych.

Niepokojący jest fakt, iż współczesne budownictwo (tak mieszkaniowe, jak i sakralne) w żaden sposób nie nawiązuje do tradycji, a nawet radykalnie się od niej odcina. Nagminnie jest opuszczanie starych domów i budowa w ich bezpośrednim sąsiedztwie nowych, całkowicie odmiennych w stylistyce i skali, względnie zastępowanie ich nowymi, budowanymi na miejscu starych.

Warto też odnotować kilka zjawisk pozytywnych:

- wzorowy stan utrzymania kościoła p.w. św. Marcina z Tours w Jawiszowicach i jego otoczenia, przy równoczesnym pomysłowym wykorzystaniu sobót kościelnych jako miejsca eksponowania zabytkowych elementów wyposażenia świątyni, które nie mają swego stałego miejsca ekspozycji bądź są z rzadka używane;
- zasadniczo niezły stan utrzymania obiektów kultu (kapliczek, krzyży i figur przydrożnych), w tym także pojawianie się nowych obiektów tego typu, często o wysokich walorach estetycznych, świadczących o utrzymywaniu dawnej tradycji;
- dostrzeganie wartości i potrzeb rewitalizacji Kolonii Górniczej.
- wprowadzanie zapisów ochronnych w miejscowym planie zagospodarowania przestrzennego Gminy;
- podjęcie działań związanych z remontem i utrzymaniem zespołu relikwii podoboju koncentracyjnego w Jawiszowicach (obiekty w rejestrze zabytków i miejsce pamięci).
- aktywność społeczności lokalnej przejawiająca się m.in. opracowaniem tras turystycznych, rowerowych i spacerowych prezentujących lokalne atrakcje z zakresu dawnego budownictwa, historii oraz religijności;
- w zakresie zabytków niematerialnych: wykorzystanie nazw lokalnych w nazewnictwie ulic.

## **II-5. Krajobraz kulturowy**

Gmina Brzeszcze leży w Małopolsce, w widłach rzek Wisły i Soły, w makroregionie Kotlina Oświęcimska i w mezoregionie - Dolina Wisły. Kotlina ta stanowi komunikacyjne przejście pomiędzy wzniesieniami Pogórza Karpackiego i południową krawędzią wyżyny Śląskiej.

Brzeszcze są najbardziej wysuniętą na zachód gminą powiatu oświęcimskiego i województwa małopolskiego. Graniczą z gminami Oświęcim, Kęty należącymi do województwa małopolskiego oraz Wilamowice i Miedźna wchodzącymi w skład województwa Śląskiego.

Pod względem krajobrazowym dominuje w gminie krajobraz otwarty – osadniczo – rolniczy. Jedynie obszar Brzeszcz jest zurbanizowany. Płaskie ukształtowanie i mały udział zalesień w pokryciu terenu powodują, że charakterystyczne dla gminy są dalekie widoki i szerokie panoramy. Szczególną rolę odgrywa jeden z grzbietów karpackich - Beskid Mały, zamykający od południa panoramy z terenu Gminy.

Dla walorów krajobrazowych Gminy kluczowymi elementami są:

- Ciągi krajobrazowe dolin rzecznych Wisły i Soły łączące dalekie wglądy w pasma Beskidów na południu oraz w rozległy krajobraz rolniczo – osadniczy w pozostałych kierunkach z Sekwencją wewnątrz kameralnych wyznaczanych przez zarośla łąkowe i starorzecza.
- Zespoły stawów rybnych o długiej tradycji historycznej, znacznych walorach przyrodniczych i ukształtowanej formie własnej.
- Dominanty kulturowe w postaci wież kościołów parafialnych oraz elementów infrastruktury górniczej.
- Zespół wewnątrz krajobrazu zurbanizowanego w Kolonii Górniczej w Brzeszczach.
- Krajobraz osadniczy historycznych zespołów ruralistycznych znacznie przekształcony w wyniku rozbudowy i modernizacji poszczególnych miejscowości.
- Cennym elementem krajobrazowym, zagrożonym ze względu na zmiany gospodarczo – ekonomiczne, jest siatka rozłogów pól, decydująca o tożsamości krajobrazu rolniczego Małopolski.
- Elementem dysharmonijnym, wymagającym docelowo zagospodarowania krajobrazowego i neutralizacji ekologicznej są obszary hałd flotacyjnych, odstojników i tereny zdewastowane w wyniku szkód górniczych.

## **II – 5. Zasoby archeologiczne**

Teren Gminy był objęty rozpoznaniem archeologicznym w ramach Archeologicznego Zdjęcia Polski. Badania przeprowadzono w granicach obszarów AZP nr 103 – 49, 104 – 49, 105 – 49. W trakcie badań nie zidentyfikowano żadnych stanowisk archeologicznych, ani pradziejowych śladów osadniczych.

Ze względu na specyfikę obszaru wynik ten wydaje się niezadowalający i skłania do wniosku o powtórne rozpoznanie archeologiczne obszaru Gminy.

## **II- 6. Czynniki tożsamości regionalnej – dziedzictwo niematerialne**

Wizja gminy sformułowana niegdyś przez mieszkańców i gospodarzy Gminy brzmi następująco:

*„Brzeszcze – gmina o wiejskich walorach i miejskich standardach, przywiązana do tradycji, zdecydowana na rozwój”.*

W tym brzmieniu zapisano ją w dokumencie pt.: „Strategia Rozwoju Społeczno – Gospodarczego Miasta i Gminy Brzeszcze na lata 2015-2024”. Jednocześnie w wyniku prowadzonych wówczas badań stwierdzono pewien kryzys w postrzeganiu i definiowaniu owej tradycji. Ze względów historycznych elementami tradycji, wokół których można budować pozytywny program kształtowania poczucia tożsamości regionalnej są:

- historyczna tradycja odrębności kulturowej piastowskiego księstwa oświęcimskiego,
- żywa i kształtowana bieżąco tradycja górnicza,
- wciąż obecna w regionie tradycja gospodarki rolnej i stawowej,
- kulturowe i funkcjonalne związki z Małopolską
- niepodległościowa tradycja legionowa,
- specyfika pogranicza historycznej Ziemi Krakowskiej i Śląska

Jako znaki tożsamości mogą wystąpić:

- kościół p.w. św. Marcina w Jawiszowicach – najcenniejszy i najstarszy zabytek regionu, o indywidualnej i rozpoznawalnej formie architektonicznej.
- zespoły zabudowy kolonii górniczych w Brzeszczach
- elementy krajobrazu kulturowego z mozaiką stawów oraz krajobrazu nadrzecznej Wisły i Soły.

## **II- 7. Dziedzictwo kulturowe jako element przemysłu kultury**

Zasoby zabytków na terenie gminy nie są na tyle obfite, by samodzielnie mogły stać się siłą napędową przemysłów czasu wolnego. Są cennym i efektywnym komponentem lokalnego krajobrazu kulturowego i odgrywają rolę w kształtowaniu lokalnej tożsamości kulturowej. Są przede wszystkim istotne z perspektywy lokalnej społeczności. Są też związane z potencjałem turystycznym gminy, jako obiekty, które można „sieciować” i łączyć z prezentacją innych walorów kulturowych województwa, powiatu i gminy.

a. Najbardziej eksponowana rola przypada w tym kontekście kościołowi p.w. św. Marcina w Jawiszowicach, który przynależy **do Szlaku Architektury Drewnianej Województwa**

**Małopolskiego.** Szlak, o długości 1500 km obejmuje około 250 zespołów architektonicznych od kościołów, cerkwi, kaplic i dzwonnicy po spichlerze, wiejskie chałupy i szlacheckie dwory. Wszystkie obiekty na szlaku są oznakowane, a drogę do nich wskazuje ponad 600 drogowskazów. Do najcenniejszych obiektów województwa należą kościoły w Sękowej, Binarowej, Lipnicy Murowanej i Dębnie Podhalańskim, które w 2003 r. zostały wpisane na Listę Światowego Dziedzictwa Kulturalnego i Naturalnego UNESCO. Kościół w Jawiszowicach zalicza się do grupy świątyń typologicznie pokrewnych obiektom z listy UNESCO. Powiązanie z regionalnym szlakiem o dużym potencjale promocyjnym powinno skutkować większą atrakcyjnością turystyczną Gminy. Drugą możliwością wzmocnienia zarówno ochrony, jak i promocji tego zabytku jest realizacja koncepcji utworzenia Diecezjalnego Muzeum Rozproszonego, które będzie wspierać i animować prezentację zabytkowych drewnianych świątyń z terenu Diecezji.

b. Podobóz Jawischowitz posiada związek z tematyką Auschwitz – Birkenau. Geograficzna bliskość obu miejsc pamięci potęguje możliwość stworzenia „trasy pamięci” we współpracy z Muzeum Auschwitz – Birkenau. Skupiona w Jawiszowicach aktywność społeczno – historyczna wychodzi naprzeciw tym możliwościom.

c. walory krajobrazowe – krajobraz przyrodniczo – kulturowy doliny Soły i Wisły oraz stawy (tradycja lokalna), to potencjalny teren rekreacyjny i obszar dogodny dla turystyki (piesza, rowerowa, konna, etc.). Przy odpowiedniej promocji i zagospodarowaniu może stać się terenem atrakcyjnym w skali regionalnej dwóch województw. Nawiązanie do promowanego obecnie pomysłu ogólnopolskiej trasy turystycznej wzdłuż Wisły może zaowocować poszerzeniem oferty turystycznej i wytyczyć kierunek zagospodarowania obszarów nadrzecznych, jako stricte rekreacyjnych. Jednak, jak uczy dotychczasowe doświadczenie, jest to wartość o dużym potencjale, ale i dużych wymaganiach z zakresu organizacji, zarządzania i ochrony. Dotychczas brak jest tu jednoznacznej polityki łączącej ochronę z poszerzeniem oferty turystyczno – rekreacyjnej.

d. potencjał istotnego składnika lokalnego i regionalnego dziedzictwa kulturowego mają zabytki techniki i przemysłu górniczego, włącznie z koloniami górniczymi towarzyszącymi kopalni w Brzeszczach. Jednak jest to dziedzictwo wciąż zbyt mało dostrzegane w perspektywie województwa i ulegające swoistej „konkurencji kulturowej” pobliskiego Śląska. Celowe w tym względzie jest „sieciovanie” z dobrze rozwijającymi się szlakami dziedzictwa przemysłowego województwa śląskiego.



e. pozostałe elementy dziedzictwa mają znaczenie lokalne i ich funkcjonowanie powinno być związane z zaspakajaniem potrzeb społeczności Gminy w sferze edukacji regionalnej, lokalnej turystyki i rekreacji oraz dbałości o jakość przestrzeni publicznych w Gminie.

### **Zasoby muzealne**

Zbiory muzealne na terenie Gminy są elementem marginalnym w panoramie kulturowej obszaru. Nie występuje tu żadne muzeum o sformalizowanym statucie. Potencjalnymi ośrodkami, które do statutu muzealnego mogą docelowo aspirować są:

- a. zbiory pamiątek związanych z parafią w Jawiszowicach eksponowane w sobotach drewnianego kościoła. Obecnie ekspozycja jest w trakcie organizacji. Właścicielem i organizatorem ekspozycji jest parafia w Jawiszowicach. Szansą podniesienia statusu zbioru jest opieka Muzeum Diecezjalnego i realizacja koncepcji Muzeum Rozproszonego.
- b. Stowarzyszeni na Rzecz Gminy Brzeszcze „Brzost” organizuje czasowe, okolicznościowe ekspozycje związane z historią gminy (np. wspólna wystawa organizowana ze szkołą podstawową w Brzeszczach z okazji jej 100 lecia).

W przypadku realizacji zamierzeń z zakresu ochrony architektury drewnianej i przejęcia wybranego budynku drewnianego na cele ekspozycyjne, może powstać dogodna przestrzeń ekspozycyjna. Dotychczasowe doświadczenia Stowarzyszeni na Rzecz Gminy Brzeszcze „Brzost” predestynują Stowarzyszenie do objęcia patronatem takiej inicjatywy.

- c. Fundacja Pobliskie Miejsca Pamięci Auschwitz – Birkenau

Fundacja Pobliskie Miejsca Pamięci Auschwitz – Birkenau została powołana w 2013 r. w celu ratowania przedmiotów oraz dokumentów związanych z byłym niemieckim, nazistowskim obozem koncentracyjnym i zagłady Auschwitz – Birkenau oraz z jego podobozami. Opiekuje się pamiątkami pozostającymi w rękach osób prywatnych. W obszarze zainteresowania Fundacji pozostają tereny byłych podobozów, gospodarstw rolnych, przedsiębiorstw funkcjonujących w systemie administracyjnym Auschwitz, które po wyzwoleniu obozu stały się częścią przestrzeni publicznej i prywatnej i pozostają nią do dziś. Kolejnym zasadniczym elementem jest Pamięć o Pobliskich Miejscach. Celem Fundacji jest to, by zaistniały one w przestrzeni publicznej, jako Miejsca Pamięci. Miejsca, w których cierpieli i umierali ludzie, a sprawcy ich gehenny byli bezwzględni. Budowanie tej pamięci ma dopełnić obraz skali, na jaką działała fabryka śmierci w Auschwitz – Birkenau. Fundacja realizuje swą misję przez opiekę nad zbiorami fundatora, pozyskiwanie kolejnych eksponatów, ich popularyzację, działalność wystawienniczą, edukację, opracowanie naukowe

zbiorów oraz działania wydawnicze i współpracę z innymi podmiotami aktywnymi w tej sferze. Fundacja ma siedzibę w gminie Brzeszcze, sprawuje opiekę nad budynkiem dawnej łaźni obozowej w Jawiszowicach i realizuje projekt adaptacji dla celów wystawienniczo edukacyjnych budynku byłej szkoły w Borze. Fundacja sprawuje opiekę nad budynkiem dawnej łaźni poobozowej w Jawiszowicach oraz nad budynkiem byłego przedszkola na Borze w którym znajdowało się karne komando kobiet KL Auschwitz Bór/Budy, obecnie w budynku tym znajduje się siedziba Fundacji. W obu obiektach znajdują się wystawy edukacyjne związane z martyrologią i holocaustem.

Działanie Fundacji należy doceniać, jako komplementarne i nacechowane indywidualną wartością dokumentalną w stosunku do działań wiodącego w regionie i kraju Państwowego Muzeum Auschwitz – Bireknau.

Wprowadzenie do oferty kulturalnej Gminy stałej ekspozycji o charakterze muzealnym może być jednym z czynników intensyfikacji ruchu turystycznego, ale przede wszystkim stanie się elementem polityki kształtowania wiedzy o regionie i świadomości kulturowej miejscowej społeczności.

### III - CZĘŚĆ OPERACYJNA

#### 1. CEL STRATEGICZNY i kierunki działań

Uwzględniając cel określony w:

*Krajowym programie ochrony zabytków na lata 2019 – 2022*, który sformułowano, jako:

**„Stworzenie warunków dla zapewnienia efektywnej ochrony i opieki nad zabytkami”**

przy udziale Celów Szczegółowych

**1 - Optymalizacja systemu ochrony dziedzictwa kulturowego**

**2 - Wsparcie działań w zakresie opieki nad zabytkami**

**3 - Budowanie świadomości społecznej wartości dziedzictwa kulturowego**

oraz uwzględniając wskazania zawarte w *Wojewódzkim programie ochrony zabytków na lata 2018 – 2022*, takie jak:

***Harmonijne wykorzystanie zasobów dziedzictwa kulturowego Małopolski dla sprostania wyzwaniom teraźniejszości i przyszłości oraz zapewnienia wysokiej jakości życia Małopolan***

przy udziale celów operacyjnych:

- a. - Skuteczna ochrona zasobów dziedzictwa i wartości kulturowych regionu***
- b. - Wspólnotowa odpowiedzialność i efektywne zarządzanie regionalną przestrzenią kulturową.***

oraz odwołując się do celów określonych w *Powiatowym programie ochrony zabytków powiatu oświęcimskiego na lata 2020 – 2023*, który w ślad za wskazaniem ustawy o ochronie zabytków i opiece nad zabytkami określił priorytety:

- 1. - Zahamowanie procesów degradacji zabytków i doprowadzenie do poprawy stanu ich zachowania.***
- 2. - Wyeksponowanie poszczególnych zabytków oraz walorów krajobrazu kulturowego.***

3. - *Podjęcie działań zwiększających atrakcyjność zabytków dla potrzeb społecznych, turystycznych i edukacyjnych oraz wspieranie inicjatyw sprzyjających wzrostowi środków finansowych na opiekę nad zabytkami.*

Przy uwzględnieniu specyfiki zasobu dziedzictwa kulturowego Gminy Brzeszcze oraz dyrektywy ustawy z dnia 23.07.2003 o ochronie zabytków i opiece nad zabytkami, co do zawartości gminnych programów opieki nad zabytkami wskazuje się, jako główny **cel strategiczny programu opieki nad zabytkami Gminy Brzeszcze na lata 2020 – 2023:**

**WSPÓLDZIAŁANIE W TWORZENIU WARUNKÓW DLA ZAPEWNIENIA EFEKTYWNEJ OCHRONY I OPIEKI NAD ZABYTKAMI GMINY BRZESZCZE, POSTRZEGANYMI JAKO CENNY SKŁADNIK DZIEDZICTWA, KTÓRY JESTEŚMY ZOBOWIĄZANI PRZEKAZAĆ PRZYSZŁYM POKOLENIOM, DLA ZAPEWNIENIA CIĄGŁOŚCI KULTUROWEJ I WIĘZI MIĘDZYPOKOLENIOWEJ W SKALI REGIONU I KRAJU.**

Jako priorytety służące realizacji celu wskazuje się:

1. Działania na rzecz upowszechniania wiedzy o powszechnym znaczeniu dziedzictwa kulturowego oraz roli dziedzictwa regionalnego w kształtowaniu bogactwa kulturowego kraju.
2. Budowanie współpracy z organami państwowymi, samorządowymi, organizacjami pozarządowymi, środowiskiem kościelnym i osobami fizycznymi na rzecz intensyfikacji działań służących efektywnej ochronie i opiece nad zabytkami oraz niematerialnym dziedzictwem kulturowym Gminy Brzeszcze.

Celowi programu oraz priorytetom podporządkowane są kierunki działań oraz zadania. Dobór zadań wynika z połączenia koncepcji strategicznej z wymogami zawartymi w ustawie o ochronie zabytków i opiece nad zabytkami odnośnie merytorycznej zawartości programów opieki nad zabytkami, którą ustawa określa, co do szczególności, nie zamykając katalogu możliwych rozwiązań i treści.

Dla realizacji celów programu wskazuje się kierunki działań związane ze strefą edukacyjno – informacyjną dla priorytetu 1 oraz z aktywnością organizacyjną służącą budowaniu współdziałania i wykorzystywaniu potencjału organów administracji państwowej, samorządowej oraz struktur pozarządowych i społecznych w tworzeniu warunków dla

skutecznego sprawowania ochrony i opieki nad zabytkami, przy akceptacji i wsparciu społeczności gminy i regionu (Małopolski), czyli dla realizacji priorytetu 2. Uwzględniając możliwości i ograniczenia formalne Gminy wskazuje się na kluczowe znaczenie działań w sferze społecznej i w rolę samorządu w kształtowaniu pozytywnych opinii mieszkańców na rzecz działań ochronnych w zakresie dziedzictwa kulturowego.

Zależność celów – priorytetów i kierunków działań określonych przez gminny program opieki nad zabytkami Gminy Brzeszcze na lata 2020 – 2023.

<b>CEL STRATEGICZNY</b>			
<b>Współdziałanie w tworzeniu warunków dla zapewnienia efektywnej ochrony i opieki nad zabytkami gminy brzeszcze, postrzeganymi jako cenny składnik dziedzictwa, który jesteśmy zobowiązani przekazać przyszłym pokoleniom, dla zapewnienia ciągłości kulturowej i więzi międzypokoleniowej w saski regionu i kraju.</b>			
<b>PRIORYTET 1</b>		<b>PRIORYTET 2</b>	
Działania na rzecz upowszechniania wiedzy o powszechnym znaczeniu dziedzictwa kulturowego oraz roli dziedzictwa regionalnego w kształtowaniu bogactwa kulturowego kraju.		Budowanie współpracy z organami państwowymi, samorządowymi, organizacjami pozarządowymi, środowiskiem kościelnym i osobami fizycznymi na rzecz intensyfikacji działań służących efektywnej ochronie i opiece nad zabytkami oraz niematerialnym dziedzictwem kulturowym Gminy Brzeszcze.	
<b>KIERUNEK DZIAŁANIA 1</b>	<b>KIERUNEK DZIAŁANIA 2</b>	<b>KIERUNEK DZIAŁANIA 3</b>	<b>KIERUNEK DZIAŁANIA 4</b>
Działania edukacyjne za pośrednictwem szkół i instytucji kultury	Działania edukacyjno - promocyjne za pośrednictwem mediów elektronicznych (strona internetowa gminy, etc.)	Budowa koalicji w pozyskiwaniu środków i finansowaniu zadań z zakresu ochrony dziedzictwa kulturowego	Kształtowanie polityki gminy wyrażanej dokumentami zarządczymi i planistycznymi w zakresie poszanowania dziedzictwa kulturowego

## **2. ZADANIA PROGRAMU OPIEKI**

### **sformułowanie w odniesieniu do obszarów tematycznych wskazanych w ustawie o ochronie zabytków i opiece nad zabytkami**

#### **a. W zakresie kształtowania i inicjowania działań na rzecz ochrony i opieki nad zabytkami:**

- inicjowanie akcji edukacyjnych i promocyjnych na temat zasobu zabytków w gminie, specyfiki regionalnej i wartości dziedzictwa kulturowego materialnego oraz niematerialnego, za pośrednictwem szkół, instytucji kultury, stowarzyszeń i przy współpracy z jednostkami województwa małopolskiego oraz placówkami badawczymi regionu;
- wspieranie działań na rzecz badania, dokumentowania i propagowania zabytków techniki i tradycji górniczej na terenie gminy (współpraca z uczelniami, miłośnikami oraz nawiązywanie kontaktów z innymi ośrodkami tradycji górniczych.
- Włączanie się w funkcjonowanie i organizację lokalnych, regionalnych i ponadregionalnych szlaków dziedzictwa przemysłowego i tradycji górniczych;
- wypracowanie koncepcji ochrony wartości dla obszarów cennych w kontekście historyczno – krajobrazowym (kompleksy stawów, historyczne tereny górnicze), uwzględnianie tych koncepcji w dokumentach strategicznych, planistycznych i zarządczych gminy.
- wspieranie publikacji informacji o dziedzictwie kulturowym Gminy w portalach internetowych promujących walory i zasoby kulturowe oraz krajobrazowe Gminy, a także szlaki kulturowe, które przez Gminę przechodzą;
- podejmowanie działań promocyjnych przez udział w inicjatywach na szczeblu powiatowym i wojewódzkim, w których można prezentować zasoby dziedzictwa i krajobrazu kulturowego regionu.
- wspieranie trwania i poszanowania regionalnych tradycji niematerialnych, szczególnie tradycji górniczych, stanowiących ważny wkład Gminy w

dziedzictwo kulturowe regionu. Udział w świętach górniczych społeczności gminy.

**b. W zakresie organizacyjno-prawnym:**

- konsekwentne uwzględnianie potrzeb ochrony zabytków i krajobrazu kulturowego w dokumentach planistycznych i zarządczych Gminy.
- rozpoznanie możliwości podjęcie działań w celu uregulowania obecności reklam w obszarach i obiektach o znaczeniu historycznym i zabytkowym, zgodnie z zapisami Ustawy z dnia 24 kwietnia 2015 r. o zmianie niektórych ustaw w związku ze wzmocnieniem narzędzi ochrony krajobrazu (Dz. U. z dnia 10 czerwca 2015 r., poz. 774).
- Sukcesywna aktualizacja gminnej ewidencji zabytków w zgodzie z Rozporządzeniem Ministra Kultury i Dziedzictwa Narodowego z dnia 10 września 2019 r. zmieniającym rozporządzenie w sprawie prowadzenia rejestru zabytków, krajowej, wojewódzkiej i gminnej ewidencji zabytków oraz krajowego wykazu zabytków skradzionych lub wywiezionych za granicę niezgodnie z prawem (Dz. U. z 4 października 2019 r., Poz.1886).
- Integrowanie działań z zakresu ochrony środowiska i dziedzictwa kulturowego w celu zapewnienia ładu krajobrazowego w obszarach cennych pod względem krajobrazu kulturowego.

**c. W zakresie dokumentacji i badań:**

- popieranie inicjatyw służących dokumentowaniu (fotografie, rysunki, opisy, zbieranie informacji historycznych i legend) tradycyjnego budownictwa wiejskiego i kapliczek, przydrożnych w granicach gminy – inicjowanie konkursów, nagradzanie aktywnych szkół i organizacji społecznych.
- Wspieranie dokumentacji materialnych i niematerialnych przejawów tradycji górniczej – współdziałanie z jednostkami badawczymi i grupami miłośników oraz młodzieżą szkolną.

**d. W zakresie finansowym:**

- zabezpieczenie środków finansowych na ochronę i utrzymanie obiektów zabytkowych stanowiących własność gminy,
- korzystanie z dostępnych środków zewnętrznych dla poprawy stanu środowiska i krajobrazu kulturowego gminy;
- zabezpieczenie środków na promocję (informacja turystyczna, informacja historyczna, konkursy i działania aktywizujące miejscową społeczność) w zakresie uczestniczenia w dokumentowaniu i ochronie dziedzictwa.
- współfinansowanie ścieżek kulturowych – szlaków turystycznych i tematycznych w granicach gminy.

**e. W zakresie interwencyjnym:**

- prowadzenie monitoringu stanu zachowania i sposobu użytkowania zespołów i obiektów zabytkowych na terenie gminy (wpisanych do rejestru zabytków i ujętych w gminnej ewidencji zabytków).
- podejmowanie interwencji zgodnie z regulacjami prawnymi, przez zawiadomienie organów ochrony zabytków, w przypadku udokumentowania zagrożenia, lub niszczenia obiektu zabytkowego.
- podejmowanie interwencji zgodnie z regulacjami prawnymi, przez zawiadomienie organów ochrony zabytków, w przypadku zgłoszenia natrafienia na przedmioty o charakterze archeologicznym.

**f. W zakresie prac remontowo-konserwatorskich i utrzymania obiektów:**

- kontynuacja starań dotyczących rewitalizacji Kolonii Górniczej w Brzeszczach, przy założeniu ochrony układu urbanistycznego i form architektonicznych zabudowy.
- wspieranie kontynuacji gospodarki stawowej oraz tradycyjnej gospodarki rolno – hodowlanej w obszarach dolin rzecznych Soły i Wisły - ochrona tradycyjnych form gospodarowania, jako gospodarowanie kulturowe korespondujące z rozwojem przemysłu czasu wolnego,



- współdziałanie z Państwowym Muzeum Auschwitz - Birkenau w zakresie kultywowania pamięci oraz ochrony terenu podobożu KL Auschwitz w Jawiszowicach.

### **III.-2 INSTRUMENTARIUM REALIZACJI PROGRAMU OPIEKI NAD ZABYTKAMI**

#### **1. Rozwiązania organizacyjne i instytucjonalne**

Wdrożenie gminnego programu opieki nad zabytkami jest obowiązkiem administracji samorządowej Gminy. Partnerami w realizacji programu mogą być organizacje i stowarzyszenia społeczne aktywne w dziedzinie kultury. W zakresie edukacji i promocji istotną rolę do spełnienia mają placówki oświatowe oraz inne instytucje kultury działające w granicach gminy. Celowe jest nawiązywanie kontaktów z analogicznymi instytucjami w sąsiednich jednostkach administracyjnych (gminy, powiaty, województwa) oraz instytucjami państwowymi (Muzea, Wojewódzki Konserwator Zabytków, Narodowy Instytut Dziedzictwa). Podstawowym narzędziem realizacji programu w zakresie ochronnym pozostaje prawo miejscowe, a szczególnie regulacje w miejscowym planie zagospodarowania przestrzennego gminy. Przy zapewnieniu obowiązywania planu gwarantującego podstawową ochronę walorów kulturowych, celowe jest wypracowanie programów cząstkowych służących realizacji założonych celów.

#### **2. Mechanizmy finansowania zadań**

Finansowanie działań należy opierać głównie na środkach własnych gminy oraz możliwych dofinansowaniach ze strony Ministerstwa Kultury i Dziedzictwa Narodowego (projekty resortowe – priorytety odnośnie działań, które Gmina może podjąć, jako właściciel terenu), Wojewódzkiego Konserwatora Zabytków, Województwa Małopolskiego (prace konserwatorskie przy zabytkach nieruchomych i ruchomych, wpisanych do rejestru zabytków), programach resortowych takich, jak „Konserwator” (np. konserwacja przydrożnych kapliczek, porządkowanie zabytkowych parków). Optymalnym rozwiązaniem jest przeniesienie części ciężaru finansowania działań z zakresu ochrony zabytków na inwestorów indywidualnych (np. adaptacja dla potrzeb komercyjnych historycznych budynków, przy zachowaniu formy i detalu historycznego).

### **3. Monitoring - zasady oceny realizacji programu opieki nad zabytkami**

Monitoring w naukach o zarządzaniu jest zalecany do wdrażania, jako metoda weryfikowania skuteczności działań i trafności prognoz. W polskim systemie ochrony zabytków nie wypracowano dotąd skutecznych sposobów monitorowania zabytków i procesów, które w związku z nimi zachodzą. Jednak dokument strategiczny, jakim jest gminny program ochrony zabytków i opieki nad zabytkami z zasady powinien zawierać część dotyczącą monitoringu.

Monitoring służy w szczególności następującym celom:

- dostarczaniu podmiotom biorącym udział w zarządzaniu miejscem czy obiektem informacji o skuteczności prowadzonych działań ochronnych,
- umożliwieniu stałej weryfikacji i ulepszania działań ochronnych,
- dostarczaniu organom sprawującym nadzór nad obszarem będącym przedmiotem ochrony danych o stanie przedmiotu ochrony,
- sporządzaniu okresowych raportów umożliwiających przegląd zadań w zakresie ochrony dziedzictwa kulturowego.

Szczególnie ważne jest przewidzenie i określenie, w jakich przypadkach wyniki monitoringu wpłyną na sposób sprawowania ochrony nad dobrami dziedzictwa kulturowego. Monitoring powinien być tak zaplanowany, aby umożliwiał ocenę przynajmniej takich parametrów:

- skuteczność ochrony (porównanie otrzymanych rezultatów z rezultatami oczekiwanymi, wyrażonymi poprzez stan ochrony),
- skuteczność zastosowanych środków,
- zmianę stanu obiektu,
- zagrożenia środowiskowe.

W przypadku gminy Brzeszcze celowym jest:

1. Przeprowadzanie oceny stanu zabytków architektury i budownictwa uwzględnionych w gminnej ewidencji zabytków (co 4 lata). Ocena powinna obejmować:

- określenie zmian ilościowych substancji zabytkowej (ubytki oraz nowe wpisy),
- przekształcenia substancji zabytkowej (rozbudowy i przebudowy ze zmianą formy),
- ilość prac remontowych i konserwatorskich finansowanych ze środków publicznych,
- zestawienie roczne środków finansowych wydatkowanych na cele ochrony zabytków przez Gminę i pozyskanych ze źródeł zewnętrznych.

Uzyskane dane ilościowe będą jednoznacznym wskaźnikiem tendencji w zakresie zachowania zasobu zabytkowej zabudowy. Jeśli okresowy przegląd zostanie połączony z wykonaniem

dokumentacji fotograficznej, narastać będzie wartościowa dokumentacja zasobu historycznej zabudowy.

2. Odnotowanie zmian wprowadzanych w miejscowych planach zagospodarowania przestrzennego w zakresie wyznaczenia terenów przeznaczonych pod zabudowę /zmiany punktowe w obowiązujących planach, nowe plany/ (co 4 lata). Porównanie danych z poszczególnych okresów udokumentuje tendencje urbanistyczne i skuteczność ochrony obszarowej krajobrazów kulturowo-przyrodniczych.

3. Zbieranie informacji o ruchu turystycznym (doroczne) - roczne dane ilościowe wykażą tendencję wykorzystywania terenów gminy w zakresie turystyki oraz będą pomocne przy ocenie skuteczności działań promocyjnych.

4. Zbieranie informacji o działalności edukacyjno-kulturalnej związanej z promocją dziedzictwa kulturowego Gminy (doroczne) - roczne dane ilościowe wykażą aktywność Gminy i innych podmiotów obecnych na terenie gminy w zakresie edukacji kulturowej i działań promocyjnych.

Podsumowanie danych ilościowych i ich analiza jakościowa pozwolą na sformułowanie okresowej oceny realizacji programu.

**1. Realizacja i finansowanie przez gminę zadań z zakresu ochrony zabytków**

Nr	Zadanie	Wykonawca	Termin realizacji
1.	<b>W zakresie kształtowania i inicjowania działań na rzecz ochrony i opieki nad zabytkami</b>	Gmina oraz instytucje współpracujące	działanie bieżące
2.	<b>W zakresie organizacyjno-prawnym</b>	Gmina	działanie bieżące
3.	<b>W zakresie dokumentacji i badań</b>	Gmina oraz instytucje współpracujące	działanie bieżące
4.	<b>W zakresie finansowym</b>	Gmina	działania bieżące (w zależności od posiadanych środków finansowych)
5.	<b>W zakresie interwencyjnym</b>	Gmina	działania bieżące (w zależności od posiadanych środków finansowych)
6.	<b>W zakresie prac remontowo-konserwatorskich i utrzymania obiektów</b>	Gmina oraz instytucje współpracujące	działania bieżące (w zależności od posiadanych środków finansowych)

## IV. ANEKSY

### 1. Zasady konserwatorskie

W 2004 r. w zespół pod kierunkiem prof. Bogumiły Rouby, działający w ramach Rady Ochrony Zabytków przy MKiDN opracował oparte o teorię zawartą w Karcie Weneckiej, najważniejsze pod względem merytorycznym zasady postępowania konserwatorskiego, które winny być stosowane w praktyce administracji konserwatorskiej oraz przez właścicieli i opiekunów obiektów zabytkowych. Zasady te posiadają walor uniwersalny, niezależnie od skali, złożoności, czy wieku obiektu zabytkowego.

1 - zasada *primum non nocere* (po pierwsze nie szkodzić).

Zasada ta mówi o wyborze takich rozwiązań, które nie będą szkodzić zabytkowi i nie wpłyną na obniżenie jego wartości. Wskazuje się jednocześnie, że rozwiązania te nie mogą ograniczać się jedynie do nienaruszalności zabytkowej substancji, muszą one uwzględnić również negatywne skutki w przypadku zaniechania jakichkolwiek działań. Pochopnie też nie mogą negować przekształceń, które mogą przyczynić się do utrwalenia lub eksponowania wartości zabytkowej, a także użyteczności zabytku i jego funkcjonowania.

2 - zasada maksymalnego poszanowania oryginalnej substancji zabytku i wszystkich jego wartości (materialnych i niematerialnych).

Zgodnie z tą zasadą prowadząc prace konserwatorskie i remontowe przy zabytkach należy dążyć do maksymalnego zachowania substancji zabytkowej, jako zawierającej przekaz historyczny i źródłowy, szanując najdrobniejszy detal, bez zacierania jego śladów dawności. Pełnego poszanowania wymagają również wszelkie nawarstwienia, które również stanowią historyczny przekaz. Zachowanie przekazu historycznego ma stanowić bezwzględne pierwszeństwo nad współczesnymi potrzebami użytkowymi.

3 - zasada minimalnej niezbędnej ingerencji (powstrzymania się od działań niekoniecznych).

Zasada zakłada bezwzględne zachowanie zabytkowej formy i substancji. Minimalna ingerencja w substancję zabytkową ma zapewnić nienaruszalność przekazu historycznego i uniemożliwić jego zafałszowanie, także poprzez nieuzasadnioną i pozbawioną rzetelnych podstaw naukowych rekonstrukcję. Zafałszowaniem przekazu historycznego mogą być

również nadmiernie wprowadzone współczesne elementy, które mogą zniekształcić historyczną formę obiektu i uniemożliwić odczytanie zawartej w nim treści.

4 - zasada, zgodnie z którą usuwać należy to i tylko to, co na oryginał działa niszcząco.

Zasada ta odnosi się przede wszystkim do prac restauratorskich. W działaniach restauratorskich należy usuwać tylko te elementy, które zacierają przekaz historyczny, zmniejszają wartość dowodową oraz obniżają wartości estetyczne. Usunięcie jakiegoś elementu może przynieść korzyści w postaci ujawnienia innych wartości obiektu takich jak jednorodność zabytku, czy odsłonięcie wcześniejszej bardziej wartościowej fazy powstania obiektu, co w szczególności przyczyni się do poznania obiektu bądź podniesienia jego wartości. Działania te muszą być jednak prowadzone w sposób bardzo przemyślany.

5 - zasada czytelności i odróżnialności ingerencji.

Odtwarzane podczas prac konserwatorskich i robót budowlanych elementy muszą być odróżnialne, jednocześnie nie powinny stanowić dysonansu estetycznego. Odtwarzane elementy jak też współczesne uzupełnienia i inne ingerencje muszą być bezwzględnie podporządkowane zabytkowi i traktowane jedynie jako środek do jego zachowania. Nie mogą także dominować nad autentyczną materią zabytku. Niedopuszczalne jest traktowanie obiektu zabytkowego jako materiału do kreacji architektonicznej, bądź elementu scenografii do współczesnej architektury.

6 - zasada odwracalności metod i materiałów.

Zasada ta mówi o odwracalności działań, czyli wprowadzania takich ulepszeń, które dadzą się w przyszłości usunąć i umożliwią powrót do formy historycznej. Bezinwazyjność prac ma zapewnić nienaruszalność i niepomniejszenie autentycznej substancji. Ta zasada ma zastosowanie przede wszystkim przy konserwacji dzieł sztuki.

7 - zasada wykonywania wszelkich prac zgodnie z najlepszą wiedzą i na najwyższym poziomie, wraz z pełną dokumentacją wyników badań oraz przebiegu kolejnych działań.

## 2. Ochrona zabytków, a inne regulacje prawne

Ustawa o ochronie zabytków i opiece nad zabytkami współdziała z innymi regulacjami prawnymi, w szczególności:

- Ustawa z 7 lipca 1994 **prawo budowlane** (j.t. Dz. U. z 2019 r. poz. 1186 z późn. zm.)
  - Ustawa z 27 marca 2003 **o planowaniu i zagospodarowaniu przestrzennym** (j.t. Dz. U. z 2018 r., poz. 1945 z późn. zm.)
- Ustawa z 16 kwietnia 2004 **o ochronie przyrody** (j.t. Dz. U. z 2018, poz. 1614 z późn. zm.)

Art. 83.2 mówi, że: Zezwolenie na usunięcie drzew lub krzewów z terenu nieruchomości wpisanej do rejestru zabytków wydaje wojewódzki konserwator zabytków. Art. 83.3 – wydanie zezwolenia, o którym mowa w ust. 1 i 2 może być uzależnione od przesadzenia drzew lub krzewów w miejsce wskazane przez wydającego zezwolenie albo zastąpienia ich innymi drzewami lub krzewami, w liczbie nie mniejszej niż liczba usuwanych drzew lub krzewów. Art. 83. 6 – opłaty za usunięcie drzew lub krzewów (.....) z terenu nieruchomości wpisanej do rejestru zabytków (...) są o 100 % wyższe od opłat ustalonych na podstawie stawek, o których mowa w ust. 4 pkt 1 i ust. 5. Art. 86.1. pkt 3 mówi, że nie pobiera się opłat za usunięcie drzew jeżeli usunięcie jest związane z odnową i pielęgnacją drzew rosnących na terenie nieruchomości wpisanej do rejestru zabytków.

- Ustawa z 31 stycznia 1959 **o cmentarzach i chowaniu zmarłych** (j.t. Dz. U. z 2019 r. poz. 1473).

Art. 6. 4 mówi: Użycie terenu cmentarnego na inny cel (po jego zamknięciu) jest dopuszczalne pod warunkiem zachowania pamiątek wartości historycznej, archeologicznej lub artystycznej. Pamiątki te mogą być przeniesione w odpowiednie miejsce za zezwoleniem wojewódzkiego konserwatora zabytków. Jeżeli cmentarz lub jego część są wpisane do rejestru zabytków, użycie terenu na inny cel wymaga zgody ministra właściwego do spraw kultury i ochrony dziedzictwa narodowego. Art. 19 przepisy niniejszej ustawy dotyczące ekshumacji i przewożenia zwłok nie odnoszą się do archeologicznych prac wykopaliskowych dotyczących grobów i cmentarzysk położonych poza terenem cmentarzy objętych niniejszą ustawą. Art. 21. 1. stwierdza, że: Nadzór nad przestrzeganiem przepisów niniejszej ustawy oraz przepisów wykonawczych do ustawy sprawują starostowie, wójtowie, burmistrzowie (prezydenci miast) oraz właściwi miejscowo inspektorzy sanitarni. Ponadto na podstawie ustawy o



ochronie zabytków i opiece nad zabytkami wszelkie planowane prace na terenie cmentarza wpisanego do rejestru zabytków wymagają uzyskania zezwolenia wojewódzkiego konserwatora zabytków. Chodzi tu zarówno o prace konserwatorskie przy zabytkowych nagrobkach, prace porządkujące zieleni, małą architekturę, a także lokalizacje nowych grobów.

- Ustawa z 28 lipca 1983 o **podatku od spadków i darowizn** (t.j. Dz. U. z 2019 r. poz. 1813).

Nr 171, poz. 1016..) Art. 4. 1. mówi, że: Zwalnia się od podatku: pkt 9 nabycie w drodze spadku – c) zabytków ruchomych, kolekcji wpisanych do rejestru zabytków, a także dóbr kultury złożonych w muzeum na co najmniej 2 lata, zgodnie z obowiązującymi przepisami, d) przez osoby zaliczone do I i II grupy podatkowej zabytków nieruchomości wpisanych do rejestru zabytków, jeżeli nabywca zabezpiecza je i konserwuje zgodnie z obowiązującymi przepisami.

- Ustawa z 21 sierpnia 1997 o **gospodarce nieruchomościami** (t.j. Dz. U. z 2018 r. poz. 2204 z późn. zm.). Art. 13. 4 obliguje do uzyskania zgody wojewódzkiego konserwatora zabytków na sprzedaż, zamianę, darowiznę lub oddanie w użytkowanie wieczyste nieruchomości wpisanych do rejestru zabytków albo wniesienie ich jako wkładów niepieniężnych (aportów) do spółek, jeżeli stanowią one własność Skarbu Państwa lub jednostki samorządu terytorialnego. Art. 45 ust. 2a, na podstawie którego w decyzji o ustanowieniu trwałego zarządu na rzecz jednostki organizacyjnej będzie można nałożyć na nią obowiązek odbudowy lub remontu zabytkowych obiektów budowlanych, o ile znajdują się one na nieruchomości wpisanej do rejestru zabytków. Art. 96 ust. 1a uzależnia dokonanie przez wójta, burmistrza, prezydenta miasta podziału nieruchomości wpisanej do rejestru zabytków od uprzedniego uzyskania pozwolenia wojewódzkiego konserwatora zabytków. Art. 96 ust. 2 obliguje sąd, jeżeli prowadzi on postępowanie dotyczące podziału nieruchomości wpisanej do rejestru zabytków, do zasięgnięcia opinii wojewódzkiego konserwatora zabytków w tej sprawie.
- **Ustawa z dnia 24 kwietnia 2015 r. o zmianie niektórych ustaw w związku ze wzmocnieniem narzędzi ochrony krajobrazu** (Dz. U. z dnia 10 czerwca 2015 r., poz. 774).

Wprawdzie w zakresie ochrony zabytków powyższa ustawa zmienia tylko definicję krajobrazu kulturowego, jednak w powiązaniu z innymi aktami prawnymi wprowadza istotne zmiany w ochronie krajobrazu kulturowego, szczególnie w sferze gospodarowania przestrzenią reklamową oraz w obszarze krajobrazów priorytetowych,

czyli predestynowanych do szczególnej ochrony prawnej. Skutki prawne wprowadzenia pojęcia krajobrazów priorytetowych będą w pełni znane po wydaniu rozporządzeń zapowiedzianych w tekście ustawy, precyzujących metodologię wyodrębniania i ochrony krajobrazów szczególnie cennych (priorytetowych).

## 1. Informacje o źródłach finansowania:

Podstawowym źródłem finansowania zabytków w Polsce są środki publiczne pochodzące z budżetu państwa oraz budżetów poszczególnych samorządów. Finansowanie zabytków z tych źródeł odbywa się na zasadzie współfinansowania prac przy obiektach zabytkowych, w oparciu o zapisy Ustawy z dnia 23 lipca 2003 r. o ochronie zabytków i opiece nad zabytkami.

Dysponentami powyższych środków są:

- Minister Kultury i Dziedzictwa Narodowego,
- Wojewódzcy Konserwatorzy Zabytków,
- organ stanowiący - gminy, powiatu, samorządu województwa,

realizujące dotacje poprzez corocznie organizowane nabory wniosków. Dotacja może zostać udzielona osobie fizycznej, jednostce samorządu terytorialnego lub innej jednostce organizacyjnej, będącej właścicielem bądź posiadaczem zabytku wpisanego do rejestru lub posiadającej taki zabytek w trwałym zarządzie. Udzielana jest na wykonanie prac konserwatorskich, restauratorskich i robót budowlanych, planowanych do przeprowadzenia w roku złożenia wniosku lub następnym, bądź na zasadzie refundacji poniesionych już nakładów przed upływem 3 lat po wykonaniu prac. W przypadku refundacji kosztów prac wniosek powinien być złożony w roku następującym po roku, w trakcie którego zakończono wszystkie prace konserwatorskie i roboty budowlane podlegające dofinansowaniu.

Art. 77 ustawy o ochronie zabytków i opiece nad zabytkami określa szczegółowo wykaz działań które mogą podlegać dofinansowaniu. Dotacja na prace konserwatorskie, restauratorskie i roboty budowlane może obejmować wyłącznie nakłady konieczne poniesione na przeprowadzenie następujących działań:

1. sporządzenie ekspertyz technicznych i konserwatorskich;
2. przeprowadzenie badań konserwatorskich lub architektonicznych;
3. wykonanie dokumentacji konserwatorskiej;
4. opracowanie programu prac konserwatorskich i restauratorskich;
5. wykonanie projektu budowlanego zgodnie z przepisami Prawa budowlanego;
6. sporządzenie projektu odtworzenia kompozycji wnętrza;
7. zabezpieczenie, zachowanie i utrwalenie substancji zabytku;

8. stabilizację konstrukcyjną części składowych zabytku lub ich odtworzenie w zakresie niezbędnym dla zachowania tego zabytku;
9. odnowienie lub uzupełnienie tynków i okładzin architektonicznych albo ich całkowite odtworzenie, z uwzględnieniem charakterystycznej dla tego zabytku kolorystyki;
10. odtworzenie zniszczonej przynależności zabytku, jeżeli odtworzenie to nie przekracza 50% oryginalnej substancji tej przynależności;
11. odnowienie lub całkowite odtworzenie okien, w tym ościeżnic i okiennic, zewnętrznych odrzwi i drzwi, więźby dachowej, pokrycia dachowego, rynien i rur spustowych;
12. modernizację instalacji elektrycznej w zabytkach drewnianych lub w zabytkach, które posiadają oryginalne, wykonane z drewna części składowe i przynależności;
13. wykonanie izolacji przeciwwilgociowej;
14. uzupełnianie narysów ziemnych dzieł architektury obronnej oraz zabytków archeologicznych nieruchomych o własnych formach krajobrazowych;
15. działania zmierzające do wyeksponowania istniejących, oryginalnych elementów zabytkowego układu parku lub ogrodu;
16. zakup materiałów konserwatorskich i budowlanych, niezbędnych do wykonania prac i robót przy zabytku wpisanym do rejestru, o których mowa w pkt 7-15;
17. zakup i montaż instalacji przeciwwłamaniowej oraz przeciwpożarowej i odgromowej.

Standardowo dotacja udzielana jest w wysokości do 50% nakładów koniecznych na wykonanie powyższych działań. Natomiast wysokość dotacji może zostać zwiększona, nawet do 100% nakładów koniecznych, w wypadku jeżeli:

- zabytek posiada wyjątkową wartość historyczną, artystyczną lub naukową,
- wymaga przeprowadzenia złożonych pod względem technologicznym prac konserwatorskich, restauratorskich lub robót budowlanych, lub
- stan zachowania zabytku wymaga niezwłocznego podjęcia prac konserwatorskich, restauratorskich lub robót budowlanych.

Jednocześnie, łączna kwota dotacji na prace konserwatorskie, restauratorskie lub roboty budowlane przy zabytku wpisanym do rejestru, udzielonych przez ministra właściwego do spraw kultury i ochrony dziedzictwa narodowego, wojewódzkiego konserwatora zabytków bądź organ stanowiący gminy, powiatu lub samorządu województwa, nie może przekraczać wysokości 100 % nakładów koniecznych na wykonanie tych prac lub robót.

Dotacje na prace konserwatorskie, restauratorskie lub roboty budowlane przy zabytku wpisanym do rejestru realizowane ze środków w dyspozycji ministra właściwego do spraw kultury i ochrony dziedzictwa narodowego, realizowane są głównie w ramach programu „Dziedzictwo kulturowe” priorytet „Ochrona zabytków”.

Minister Kultury i Dziedzictwa Narodowego corocznie ogłasza (od 2005 r.) Programy, w ramach których są finansowane zadania z zakresu kultury. Ochronie i opiece nad zabytkami dedykowane są:

Program „Dziedzictwo kulturowe”:

priorytet „Ochrona zabytków”, w ramach którego są dofinansowywane prace konserwatorskie, restauratorskie lub roboty budowlane przy zabytkach wpisanych do rejestru zabytków,

priorytet „Ochrona dziedzictwa kulturowego za granicą”, w ramach którego można ubiegać się o dofinansowanie następujących rodzajów zadań realizowanych poza granicami i na terenie Rzeczypospolitej Polskiej:

- rewaloryzacji oraz prac remontowych i konserwatorskich w zabytkach polskich lub z Polską związanych, znajdujących się poza granicami kraju;
- rewaloryzacji, konserwacji, ochrony i zachowania zabytkowych cmentarzy i miejsc pamięci narodowej poza granicami kraju;
- dokumentowania utraconego i rozproszonego polskiego dziedzictwa kulturowego za granicą, w tym badań naukowych, kwerend bibliotecznych, archiwalnych i inwentaryzacji;
- publikacji oraz promocji badań naukowych nad dziedzictwem narodowym poza granicami kraju;
- upamiętniania wybitnych osób lub zdarzeń historycznych związanych z dziedzictwem narodowym poza granicami kraju;
- pomocy instytucjom stowarzyszonym w Stałej Konferencji Muzeów, Bibliotek i Archiwów Polskich poza Krajem oraz innym instytucjom emigracyjnym i organizacjom polonijnym, prowadzącym działalność w zakresie ochrony dziedzictwa narodowego.

priorytet „Ochrona i cyfryzacja dziedzictwa kulturowego, w ramach którego można ubiegać się o dofinansowanie następujących rodzajów zadań:

- digitalizacja zasobów kultury i dziedzictwa narodowego uwzględniająca przeprowadzenie niezbędnych prac konserwatorskich;
- udostępnianie cyfrowych zasobów za pośrednictwem urządzeń multimedialnych lub/oraz sieci rozległych (Internetu) poprzez portale internetowe;
- przechowywanie zasobów cyfrowych z zapewnieniem trwałości i bezpieczeństwa danych cyfrowych.

priorytet „Ochrona zabytków archeologicznych, w ramach którego dofinansowywane są następujące rodzaje zadań:

- ewidencja i inwentaryzacja zabytków archeologicznych metodą badań powierzchniowych, w tym kontynuacja badań w ramach programu Archeologiczne Zdjęcie Polski oraz weryfikacja badań dotychczasowych;
- nieinwazyjne badania archeologiczne, nie związane z planowanymi bądź realizowanymi inwestycjami, wykorzystujące nowoczesne metody i sprzęt;
- opracowanie, wraz z obowiązkową publikacją książkową, wyników przeprowadzonych badań archeologicznych, w tym analiza i konserwacja pozyskanych w ramach tych badań zabytków.

Poza trybem określonym w Programach, Minister Kultury i Dziedzictwa Narodowego realizuje również dotacje na badania archeologiczne, jeżeli ich przeprowadzenie jest niezbędne w celu ochrony tych zabytków w przypadku:

- prowadzenia robót budowlanych przy zabytku nieruchomym wpisanym do rejestru, objętym ochroną konserwatorską na podstawie ustaleń miejscowego planu zagospodarowania przestrzennego lub znajdującym się w ewidencji wojewódzkiego konserwatora zabytków albo,
- prowadzenia robót ziemnych lub zmiany charakteru dotychczasowej działalności na terenie, na którym znajdują się zabytki archeologiczne, co doprowadzić, może do przekształcenia lub zniszczenia zabytku archeologicznego.

Dotację na przeprowadzenie badań archeologicznych otrzymać może osoba fizyczna lub jednostka organizacyjna zamierzająca realizować te działania, w przypadku gdy koszt planowanych badań archeologicznych i ich dokumentacji będzie wyższy niż 2% kosztów

planowanych do przeprowadzenia działań. Zasady udzielania określone są w art. 82a i 82b ustawy o ochronie zabytków i opiece nad zabytkami oraz w rozporządzeniu Ministra Kultury i Dziedzictwa Narodowego z dnia 10 stycznia 2014 r. w sprawie dotacji na badania archeologiczne.

Zgodnie z art. 83 ustawy o ochronie zabytków i opiece nad zabytkami, na zasadach określonych w przepisach o zasadach finansowania nauki, minister właściwy do spraw nauki może również przyznać środki finansowe na badania konserwatorskie, architektoniczne, archeologiczne lub inne badania naukowe związane z prowadzeniem prac konserwatorskich i restauratorskich przy obiektach zabytkowych.

Poza podstawowymi źródłami finansowania jakimi są środki publiczne pochodzące z budżetu państwa oraz budżetów samorządów, finansowanie ochrony zabytków odbywa się również przy znaczącym udziale funduszy pochodzących z Unii Europejskiej oraz Mechanizmu Finansowego Europejskiego Obszaru Gospodarczego.

W zakresie środków pochodzących z Unii Europejskiej są to przede wszystkim:

1. Fundusze strukturalne, dystrybuowane poprzez:

- Regionalne Programy Operacyjne,
- Program Operacyjny "Infrastruktura i Środowisko 2014-2020",
- Program Operacyjny "Innowacyjna Gospodarka Inteligentny Rozwój",
- Program Operacyjny "Kapitał Ludzki Wiedza, Edukacja, Rozwój",
- Programy „Europejskiej Współpracy Terytorialnej”.

## 1. Gmina Brzeszcze - rys historyczny

Miasto i Gmina Brzeszcze wchodzi w skład powiatu oświęcimskiego w województwie małopolskim. Oprócz miasta Brzeszcze, gminę stanowi pięć sołectw: Jawiszowice, Przecieszyn, Skidziń, Wilczkowice i Łęki-Zasole. Obszar gminy leży między rzekami Wisłą a Sołą, na terenie Kotliny Oświęcimskiej. Etymologia nazwy miasta wywodzi się od wiązu górskiego, zwanego brzostem, rosnącego niegdyś nad brzegiem Wisły.

### Przemiany własnościowe

Gmina Brzeszcze leży na obszarze dawnego księstwa oświęcimskiego. Brzeszcze i okoliczne wsie założono w okresie średniowiecza na prawie niemieckim. Najstarszą wsią na terenie obecnego miasta i gminy są Jawiszowice, wzmiankowane w spisach świętopietrza w 1326 (jako *Ianissowicz*, a w rok później jako *Jawissowicz*) odprowadzanego na potrzeby Stolicy Apostolskiej, znajdującej się w tym czasie w Awinionie. Miejscowość była własnością szlachecką (w latach 1376-77 wzmiankowany jest w księgach sądowych Jakusz zw. Kwasko z Jawiszowic). Z roku 1424 pochodzi przywilej księcia oświęcimskiego Kazimierza, zatwierdzający zapisanie klasztorowi Dominikanów w Oświęcimiu 4 grzywny na wsi Jawiszowice. Własność rycerska była trwała, co potwierdza akt sprzedaży księstwa oświęcimskiego z 1457, gdzie Jawiszowice wymienia się wśród wsi szlacheckich. Ich właściciele cieszyli się w okolicy poważaniem, na co dowód stanowią dokument z 1472, w którym Michał z Jawiszowic wymieniony jest jako świadek przy oczyszczaniu z nagany księcia zatorskiego Waclawa.

Pozostałe wsie gminy poświęcone zostały dopiero w XV w. Brzeszcze pojawiły się w dokumentach po raz pierwszy w 1443 jako własność książęca (nazwy: *Breszcze*, *Brzeszcze*, *Brzezcie*), Przecieszyn w 1445 (w średniowieczu Przeciszów – *Przeciczow*), Skidziń w 1454, a Wilczkowice w 1457. Trzy ostatnie wsie w XV w., jak i później, były własnością szlachecką. W 1443 Jerzy Orient rajca krakowski, uposażył altarię Wniebowzięcia NMP w kościele św. Barbary w Krakowie 13 grzywnami czynszu rocznego kupionego za 92 floreny węgierskie u Waclawa, Przemyśla i Jana książąt oświęcimskich, we wsiach Osiek i Brzeszcze.

W średniowieczu obszar gminy Brzeszcze stanowił część księstwa oświęcimskiego, które powstało w latach 1315-1317, w wyniku podziałów dynastycznych w opolskiej, a od 1281 cieszyńskiej, linii Piastów śląskich. Księstwo oświęcimskie w latach 1327-1457 stanowiło lenno królów czeskich, natomiast po wykupieniu księstwa przez króla Kazimierza



Jagiellończyka w 1457 od księcia Jana IV, było *de facto* częścią Korony Polskiej, choć rządziło się odrębnym ustrojem prawnym. Dopiero sejmy w 1563 i 1564 uregulowały istniejące różnice; odtąd szlachta, duchowieństwo i mieszczenie księstwa posiadali takie same prawa, jak obywatele Rzeczypospolitej. Od chwili pełnej inkorporacji, księstwa te administracyjnie weszły w skład województwa krakowskiego, jako powiat śląski, przy równoczesnym zachowaniu swoich tytułów księstw. Językiem urzędowym został język polski.

Kiedy księstwo stało się własnością króla polskiego, Brzeszcze przeszły w jego ręce, stając się królewszczyzną. Była ona wydzierżawiana przedstawicielom rodów rycerskich, w tym wpływowym osobom z otoczenia dworu królewskiego, m.in. Jakubowi z Dębna (1457-1468) i Mikołajowi Słupowi z Dubowca (1468-1485). U schyłku XV w. Brzeszcze znalazły się w rękach rodziny Myszkowskich herbu Jastrzębiec. Od 1581 do 1583 wieś dzierżawili Tęczyńscy herbu Topór. W XVII wieku dzierżawcami byli m.in. Komorowscy herbu Korczak, z kolei od 1726 do 1772 Małachowscy herbu Nałęcz.

W 1772, po pierwszym rozbiórce Polski, terytorium dawnego księstwa oświęcimskiego, przeszło pod panowanie austriackie. Dobra królewskie przejęła kamera cesarska, która w 1778 sprzedała w drodze licytacji część z nich Fryderykowi Duninowi herbu Łabędź i jego żonie Zofii z Małachowskich (po śmierci męża odziedziczyła Brzeszcze). W 1794 po śmierci Zofii Duninowej Brzeszcze przejął Kamil Dominik de Gherri, Włoch, nadworny lekarz Stanisława Augusta Poniatowskiego. Po śmierci Gherriego w 1814 wieś odziedziczyła jego wychowanka Wiktoria Klose, córka Fryderyka Klose, właściciela Przecieszyna, Skidzinia i Wilczkowic. W 1822 Wiktoria, secundo voto Mioszewska, wymieniła z arcyksięciem Karolem Ludwikiem Habsburgiem Brzeszcze, Skidziń, Przecieszyn i Wilczkowice za klucz chrzanowski. W posiadaniu Habsburgów z Żywca obszar ten pozostawał do 1924, kiedy to Karol Stefan Habsburg podarował swój majątek (liczący ok. 10 tys. ha) Polskiej Akademii Umiejętności w Krakowie. Akademia dysponowała Brzeszczami do grudnia 1945, kiedy jej majątek upaństwowiono. Grunty orne zostały rozparcelowane, a stawy przejęło nowo utworzone Państwowe Gospodarstwo Rybackie.

### **Struktura ekonomiczna i jej przemiany**

Od początku istnienia osad ludność Brzeszcz i wsi położonych w sąsiedztwie żyła z rolnictwa i hodowli zwierząt (zwłaszcza bydła i owiec). Wzmianki o tym znajdują się m.in. w dokumencie z 1488, w którym starosta krakowski Jakub z Dębna zaświadcza, że Piotr Myszkowski zezwolił Michałowi Rajskiemu brać drewno na opał i wypasać krowy, świnie i

konie w dąbrowach w Brzeszczach. Musiało to być dochodowe, skoro w aktach odnotowano, że w 1511 z wypasu świń na żołędziach w lesie wsi Brzeszcze wpłynęło do starostwa oświęcimskiego 4 floreny i 20 groszy.

Według dokumentu z 1508 brzeszczańscy kmiecie płacili krowne i czynsz; „dają po 2 koguty, po 2 wozy drzewa oraz po 5 jaj, odbywają stróże na zamku lub ją opłacają, dają owies łowczy po korcu od ś. Michała do ś. Marcina, a potem mają wolny wypas. 2 woźnych na rolach nic nie płaci i nie pracuje, ale pilnuje stawów i lasów”. Ten sam dokument opisuje role puste: Mandrochowska, Miatylska. „Kmiecie płacą nierówne czynsze: Wojciech karczmarz, Jan Konieczny, Jan Czestek, Jerzy, Wojciech — woda ze stawów zalała mu rolę, Bartłomiej Taborek, Grzegorz Surówka, Mik. Kula, Rogala — nie płaci, Marcin Konieczny płaci 1/2, bo zalało mu rolę, Michał Taborowic, wd. Taborowicowa, Dorota Haldowna, Mik. Sczyrek, Paweł Wnolchan ma zalaną rolę, Klimek, Jan Rogala, któremu rolę zalały stawy”.

Jan Długosz w swej słynnej „Liber Beneficiorum” odnotował (1470-80), że nie ma tu folwarku, ale są łany kmiece. Brak folwarku był stanem przejściowym, o czym świadczą liczne o nim wzmianki z początku XVI w. Powstał zapewne w czasach, kiedy Piotr Myszkowski zakładał tutejsze stawy rybne. W 1549 na brzeszczańskim folwarku hodowano: 9 krów, 10 wołów, junaka, 12 cieląt, 42 świnie, 80 kur, 13 gęsi; siano żyto, owies, pszenicę, groch, tatarkę, jęczmień, konopie i proso. Według lustratorów z 1564 kmiecie „płacą krowne i żyrowe, kiedy żołędzie obrodzą, dają 3 ćwierci owsa z racji łowów, po 2 kury; po 5 jajek. Przedtem płacili za wyrąb drzewa w lasach, ale po spustoszeniu lasów na stawy i przez wyrąb, od dawna nic nie płacą. 2 zagrodnicy na czynszu. Karczmarz płaci czynsz z roli i karczmy i za trzecią miarę siodu, który miał w młynie dla zamku oświęcimskiego. Są też na osobnych rolach włodarz i służebnik ziemski, którzy od dawna wolni od czynszu i nie pracują z kmieciami, lecz strzegą stawów i lasów. Młyn o 1 kole u stawu Olszyńskiego z obowiązkiem 69 korców żyta i wykarmienia 1 wieprza do zamku. Kmiecie, zagrodnicy i komornicy mają obowiązek przedzenia dla zamku. Pracują na folwarku i przy spuszczeniu i zarybianiu stawów oraz mają obowiązek stróży na zamku oświęcimskim. Na folwarku uprawia się: pszenicę, żyto, owies, jęczmień, tatarkę, groch, proso, len, konopie; w oborze: krowy, cielęta, woły, owce, świnie, gęsi i kury”.

Folwark działał także w Jawiszowicach. Według inwentarza z 1537 kmiecie jawiszowiccy „płacą po 2 grosze rogowego od krowy i po 1 groszu od jałowicy: Chruszcz od 6 krów, Szczęsny od 5 krów, Bartek od 17 krów i 3 jałówek, t.ukaszoza od 5 krów, Gandnor od 9 krów i 1 jałowki, Miksnia od 6 krów i 1 jałowki, Tomala od 8 krów i 1 jałowki, Chruszcz od 5. krów, Czuchny od 10 krów i 1 jałowki. Młynarz od 5 krów. Mróz od 10 krów i 4 jałówek, Marek od 6 krów i 1 jałowki, Rusek od 5 krów, Świętek od 4 krów, Urban od 8 krów,

Zagrodnicza od 3 krów, Marcin Hanuszczyn od 7 krów, Jakubek od 5 krów 1 2 jałówek, Piądnik od 1 krowy, Petr od 5 krów i 2 jałówek”. Wieś nie był jednak zbyt zamożna, skoro w 1504 wojewoda łęczycki Piotr Myszkowski z Przeciszowa, „zważywszy na ubóstwo kościoła w Jawiszowicach”, nadał mu dziesięcinę snopową ze „wszystkich swoich ról folwarcznych i 7 sadzawek”; ponadto kościół otrzymał 30 groszy czynszu z karczmy dworskiej.

Znaczenie rzemiosła było we wsiach dzisiejszej gminy marginalne. Dopiero założenie wspomnianych wyżej stawów, o których pierwsze wiadomości posiadamy z 1473, zmieniło charakter zajęć mieszkańców Brzeszcz. Gospodarka stawowa dominowała na tym terenie do końca XIX w. Jej rozkwit na przełomie XV i XVI w. region zawdzięcza przemysłanej polityce zarządców królewskiej (szczególnie Myszkowskich), którzy pragnęli pomnożenia dochodów płynących z Brzeszcz. Starali się przy tym o stosowne, królewskie, przywileje. W 1487 Kazimierz Jagiellończyk zezwolił Piotrowi Myszkowskiemu z Przeciszowa założyć rybnik nad królewskim brzegiem rzeki Bobrek, należącym do wsi królewskiej Brzeszcze i usytuowany powyżej karczmy Budy. Inwentarz królewskiej z 1508 wymienia już 13 stawów rybnych: Przedwieśny, Łężny, Słonków, Olszynki, Graniczny [dziś Granicznik], Przegonny [dziś Przygonnik], Leżajny, Dąbrowny, w tym puste: Laskowy, Mszany, Bagienny [dziś Bagiennik], Bobrek Duży, Bobrek Mały. Stawami pustymi nazwano te, które zgodnie z arkanami sztuki rybackiej osuszano, by przez uprawę zboża podnieść ich produktywność przed kolejnym wypełnieniem wodą. W dokumencie z 1525 wymienione są stawy Należeniec [potem Nazieleniec] i Tarlisko, a w rok później stawy Mrzygłód i Łączki. Obszerny inwentarz z 1564 odnotowuje stawy: Dąbrowny, Bagienny, Olszyński, Budzki, Graniczny, Przedbór, Liczaj lub Leżaj, Przegonny, Łężny nad brzegiem Wisły, 9 odrośli, w tym jedno o nazwie Pudełko. W dokumencie z 1570 znajdujemy informację o mostku zbudowanym koło karczmy Budy na granicy Rajska i Brzeszcz. Dokument z 1548 świadczy, że w tutejszych stawach łowiono karpie, szczupaki i okonie.

Zniszczenia doby potopu szwedzkiego podcięły funkcjonowanie regionu. Najeźdźcy spalili zabudowania, ale jeszcze istotniejsze było to, że zrujnowane miasta małopolskie, które dotąd były głównymi odbiorcami ryb, znacznie ograniczyły swe zamówienia. Stąd wiek XVIII i znaczna część XIX to okres stagnacji. W 2. połowie XIX wieku miejscowość uzyskała połączenia komunikacyjne z okolicą: w 1856 kolejowe z Dziedzicami i Oświęcimiem, a w latach 1875-1879 drogowe z Pszczyną. Stacja kolejowa powstała w Jawiszowicach. W Brzeszczach działała w tym czasie gorzelnia, należąca do majoratu księcia Albrechta z Żywca.

Miejscowość Brzeszcze zaczęła rozwijać się szybciej dopiero na progu XX wieku, a decydującym impulsem była budowa kopalni węgla kamiennego. Poszukiwania złóż

rozpoczął w 1900 dr Arnold Chaim de Porada Rapaport. W 1903 rozpoczęto wznoszenie zakładu, a w 1907 uruchomiono wydobywanie.

W okresie międzywojennym kopalnia w Brzeszczach była jedyną w kraju kopalnią węgla należącą do skarbu państwa. Zbudowano wówczas nowe szyby kopalniane w Jawiszowicach i połączono je bocznica kolejową z macierzystą kopalnią. Podczas okupacji hitlerowskiej zakład przejął koncern Hermann Göring Werke, a do pracy w niej zmuszono więźniów KL Auschwitz, skoszarowanych w podoboże Jawischowitz.

W ślad za kopalnią powstała niezbędna infrastruktura, m.in. nowe osiedla (kolonie) dla kadry i sprowadzonych ze Śląska górników. Do 1918 powstały Stara i Nowa Kolonia, a w okresie międzywojennym zbudowano następne osiedle, przeznaczone dla urzędników górniczych, tzw. Kolonię Urzędniczą przy ul. T. Kościuszki. Raptowny wzrost liczby mieszkańców zmienił oblicze Brzeszcz, a nowe miejsce pracy sprawiło, że w całej gminie rolnictwo utraciło swą dotychczasową pozycję najważniejszego źródła zarobków. Spadło też znaczenie gospodarki stawowej, która nie wytrzymała konkurencji ze strony świetnie zorganizowanych nowoczesnych hodowli, takich jak np. stawy w Osieku należące do rodziny Rudzińskich.

Po wojnie osada zaczęła się rozwijać. Wybudowano dwa kina, Ośrodek Kultury, kilka szkół i przedszkoli. Zbudowano nowe osiedla (os. przy ulicy Dworcowej, os. Szymanowskiego), szkoły, przedszkola. Wzrosła liczba mieszkańców, rozbudowie uległa kopalnia. W latach 80. w sąsiednich Jawiszowicach powstało też Osiedle Paderewskiego. W 1954 podniesiono Brzeszcze do rangi osiedla, a 7 lipca 1962 otrzymały prawa miejskie. Jednak dopiero w 1980 uchwałą Rady Narodowej Miasta i Gminy Brzeszcze otrzymały herb. W dwa lata później ustalony został obecny kształt administracyjny miasta gminy.

Kopalnia, która przetrwała przemiany gospodarcze po 1989 w dobrej kondycji, nabrała na znaczeniu i w 2005 dokonano jej fuzji z Kopalnią Węgla Kamiennego "Silesia" w Czechowicach-Dziedzicach. Nowa Kopalnia Węgla Kamiennego Brzeszcze-Silesia weszła w 2003 w skład Kompanii Węglowej (od 1993 działała w ramach Nadwiślańskiej Spółki Węglowej).

Za wyjątkiem Jawiszowic, stanowiących jednowioskową parafię w dekanacie oświęcimskim, pozostałe wsie należały do parafii oświęcimskiej. Co prawda miejscowa tradycja mówi o istniejącym w Brzeszczach już w XII wieku drewnianego kościoła p.w. Św. Otylii, który miał zostać spalony podczas potopu szwedzkiego w 1655, ale żadne dokumenty tego nie potwierdzają. W 1856 miejscowa ludność rozpoczęła starania o zezwolenie na budowę własnego kościoła. Ponieważ żaden z właścicieli dóbr ziemskich mieszkających w okolicy nie chciał podjąć się roli fundatora i kolatora przyszłej świątyni, obowiązek ten

przejęli na siebie mieszkańcy gminy. W 1874 uzyskano w końcu zezwolenie na budowę kościoła. Tego samego roku odbyła się uroczystość poświęcenia kamienia węgielnego, a dwa lata później, w sierpniu 1876, ks. infułat Michał Król poświęcił nowo wybudowany kościół. Początkowo w nowym kościele posługę duszpasterską sprawowali OO. Reformaci z Kęt. W 1883 Świątynię wizytował ks. Bp. Albin Dunajewski, który z wielkim uznaniem wypowiadał się o miejscowej społeczności, która w tak krótkim czasie uporała się z budową i wystrojem wnętrza wymarzonego przez siebie domu Bożego. Samodzielna parafia p.w. Św. Urbana została erygowana w 1904 dekretem ks. Kardynała Puzyny, kończąc tym samym sięgającą połowy XV w. przynależność Brzeszcz do parafii oświęcimskiej.

Dziś parafia p.w. Św. Urbana w Brzeszczach przynależy do dekanatu jawiszowickiego, w diecezji bielsko-żywieckiej. Sama diecezja jest dość młoda, gdyż została ustanowiona w 1992 przez papieża Jana Pawła II bullą *Totus Tuus Poloniae Populus* z dnia 25 marca tegoż roku, z wydzielonego terenu archidiecezji krakowskiej i diecezji katowickiej. Wspólnota parafialna liczy ok. 5000 parafian, z pośród których wiele osób tworzy prężnie działające grupy parafialne. Na terenie parafii, w Brzeszczach-Borze, znajduje się również murowana kaplica p.w. św. Barbary, poświęcona 3 grudnia 1991 przez biskupa Kazimierza Nycza. Przy kościele swoją siedzibę mają również siostry Służebniczki Starowiejskie.

Przy kościele w Jawiszowicach istniała od schyłku średniowiecza jedyna na terenie obecnej gminy szkoła parafialna, poświęcona w 1598. Mieszkańcy Brzeszcz, Przecieszyna, Skidzinia i Wilczkowic pobierali naukę prawdopodobnie w oświęcimskiej szkole parafialnej. Zasole natomiast stanowiło część wsi Łęki i podlegało pod parafię w Bielanach. Ciekawą wzmianką z tego okresu jest informacja o immatrykulacji Jakuba z Jawiszowic w 1423 w poczet studentów Akademii Krakowskiej. Na progu XIX w. dobrze zapisała się w pamięci wspomniana wyżej Wiktoria primo voto Dembińska, sekundo voto Mieroszevska, redukując pańszczyznę i ucząc dzieci chłopskie czytania i pisania. Miejscowe społeczeństwo ufundowało jej pomnik naprzeciwko cmentarza przy ulicy Ofiar Oświęcimia. W okresie zaborów założono w Brzeszczach w 1857 jednoklasową szkołę,

Na początku XX w. raptowny wzrost liczby mieszkańców związany z budową kopalni zmienił oblicze Brzeszcz. Nowi mieszkańcy tchnęli w gminę nowego ducha. W 1910 rozpoczął działalność Teatr Włociański i oddział Towarzystwa Szkoły Ludowej. W 1914 utworzono w Brzeszczach oddział Powiatowego Komitetu Narodowego, organizujący werbunek do Legionów Polskich. Z terenu gminy na fronty I wojny wyruszyło w polskich mundurach 75 ochotników. Oni i ich rodziny sprawili, że w okresie międzywojennym w gminie działał – pośród około 20 organizacji społecznych - Związek Legionistów, Związek

Strzelecki i Liga Obrony Przeciwlotniczej. W 1922 rozpoczął działalność klub sportowy, którego kontynuatorem jest współczesny „Górnik” Brzeszcze.

3 XI 1918 - polska Komisja Likwidacyjna w Krakowie powołała, dla powiatu oświęcimskiego, Powiatowy Komitet Komisji Likwidacyjnej (pierwszy załączek cywilnych, oficjalnych władz polskich na terenie powiatu oświęcimskiego). W sierpniu 1919 ustanowiono nowy podział administracyjny - w składzie województwa krakowskiego wśród 24 powiatów znalazł się powiat oświęcimski. W 1932 powiat oświęcimski został zlikwidowany; część jego obszaru (ziemia zatorska) powróciła do powiatu wadowickiego, a pozostały teren znalazł się w granicach powiatu bialskiego.

II wojna światowa odcisnęła na tych terenach szczególnie mroczne piętno. Miejscowość od początku października 1939 znajdowała się w granicach III Rzeszy. W 1940 hitlerowcy założyli w Brzeszczach dwa podobozы KL Auschwitz; więźniowie pracowali w szkółce drzew, cieplarni, chlewni i kopalni, budowali także elektrownię "Andreas", która miała wejść w skład koncernu Hermann Göring Werke (nigdy jej jednak nie ukończono). W budynku Szkoły Podstawowej w Brzeszczach-Borze (przy ul. Bór) umieszczono obozową karną kompanię dla kobiet. Miejscowa ludność angażowała się w pomoc więźniom (otrzymała za to w 1967 Krzyż Grunwaldu), działała w strukturach Polski Podziemnej. Więźniom dostarczano żywność, bieliznę, korespondencję od rodzin, organizowano również ucieczki poszczególnych osób. Brzeszcze zostały wyzwolone przez Armię Czerwoną 27 I 1945.

1 stycznia 1951 utworzono powiat oświęcimski z siedzibą w Oświęcimiu. W skład powiatu weszły 4 miasta i 6 gmin zbiorowych, m.in. Brzeszcze. W okresie stalinowskim, w 1950 na miejscu byłego podobozу Jawischowitz, władze zorganizowały Ośrodek Pracy Więźniów, w którym przetrzymywano osoby pracujące przymusowo na terenie kopalni. Jego działalność dobiegła końca w 1956.

15 III 1979 został wprowadzony nowy podział administracyjny kraju. W wyniku tej zmiany, w skład nowo powstałego wtedy województwa bielskiego wszedł m.in. dotychczasowy powiat oświęcimski (bez miasta Brzeszcze i gminy Jawiszowice). W 1980 górnicy z Brzeszcz wsparli ogólnopolską akcję strajkowa. Po 1989 roku Brzeszcze utrzymały się w dobrej kondycji finansowej. Przemiany polityczne w kraju w 1989 rozpoczęły nowy okres w dziejach państwa oraz lokalnych samorządów. 1 I 1999 został wprowadzony nowy podział administracyjny kraju, w wyniku którego uległy likwidacji urzędy rejonowe a powstały powiaty. W wyniku tej reorganizacji w Oświęcimiu została stworzona siedziba powiatu, obejmującego gminy: Zator, Kęty, Oświęcim, Chelmek, Przeciszyn, Osiek, Brzeszcze, Polanka Wielka.

### Podstawowa literatura

Opracowania słownikowe:

*Słownik geograficzny Królestwa Polskiego i innych krajów słowiańskich*, pod red. F. Sulimierskiego, B. Chlebowskiego i W. Walewskiego, t. 1-15, Warszawa 1880-1902: **Brzeście**, t. I, 1880, s. 404-405; **Jawiszowice**, t. III, 1882, s. 511-512; **Przeciszów**, t. IX, 1888, s. 128; **Skidzin**, t. X, 1889, s. 670; **Wilczkowice**, t. XIII, 1893, s. 458; **Zasole**, t. XIV, 1895, s. 449.

Słownik historyczno-geograficzny województwa krakowskiego w średniowieczu, cz. I, oprac. J. Laberschek, Z. Leszczyńska-Skrętowa, F. Sikora, J. Wiśniewski, pod red. J. Wiśniewskiego, Wrocław 1980-1986: **Brzeszcze**, s. 236-237; cz. II, oprac. J. Kurtyka, J. Laberschek, Z. Leszczyńska-Skrętowa, F. Sikora, pod red. A. Gąsiorowskiego i F. Sikory, Wrocław-Kraków 1989-1993: **Jawiszowice**, s. 276-277.

Rozprawy i publikacje:

- I. Rychlik, *Księstwo oświęcimskie i zatorskie* (Sprawozdania Gimnazjum w Tarnowie za rok szkolny 1889), Tarnów 1889 (toż w osobnej odbitce, Tarnów 1889)
- R. Rybarski, *Gospodarstwo księstwa oświęcimskiego w XVI wieku*, Kraków 1931.
- J. Stanek, *Z dziejów ziemi oświęcimskiej*, Kraków 1959.
- J. Kurzeja, *Rozwój średniowiecznej sieci parafialnej w dekanacie Oświęcim*, „Roczniki Humanistyczne”, t. 27:1979, z. 2 [1981], s. 15-37.
- A. Nowakowski, *Dzieje ustroju i prawa księstw Oświęcimskiego i Zatorskiego*, Białystok 1988.
- A. Świerzy, *120 lat pod wezwaniem św. Urbana w Brzeszczach*, "Bielsko-Żywiecki Gość Niedzielny" 37/1996.
- Ks. St. Szyszka, *Dzieje parafii Brzeszcze*, Brzeszcze 1996.
- A. Świerzy, *Dekanat jawiszowicki*, "Bielsko-Żywiecki Gość Niedzielny" 23/1997.
- J. Rajman, *Pogranicze śląsko-małopolskie w średniowieczu*, Kraków 1998.
- Z Chowańcowa, *Brzeszczańskie kapliczki*, Brzeszcze 1999
- Szkice z przeszłości Brzeszcz, Jawiszowic, Przecieszyna, Skidzinia, Wilczkowic i Zasola. Wybrane artykuły z „Odgłosów Brzeszcz” 1992-2002*, Brzeszcze 2004.
- Kalendarium parafii św. Urbana w Brzeszczach*, Brzeszcze 2004
- Papież w życiu parafii św. Urbana w Brzeszczach, Brzeszcze 2005
- K., R. Prokop, *Księstwa oświęcimskie i Zatorskie w historiografii (XV-XX w.)*, „Zeszyty Historyczne”, t. IX, Częstochowa 2006, s. 15-47.

Wyczerpująca literatura dot. gminy Brzeszcze jest odnotowana w bibliografii regionalnej prowadzonej przez Wojewódzką Bibliotekę Publiczną w Krakowie.

**Dokumenty:**

<https://docplayer.pl/28261462-Srodowisko-kulturowe-gminy-brzeszcze.html>

<https://brzeszcze.pl/miejscowe-plany-zagospodarowania-przestrzennego,1596>

<https://brzeszcze.pl/studium-uwarunkowan-i-kierunkow-zagospodarowania-przestrzennego-gminy-brzeszcze,6047>

[https://brzeszcze.pl/wpliki/czesc-i-uwarunkowania-i-mozliwosci-rozwoju-pdf\\_6047\\_2661.pdf](https://brzeszcze.pl/wpliki/czesc-i-uwarunkowania-i-mozliwosci-rozwoju-pdf_6047_2661.pdf)

<https://bip.malopolska.pl/ugbrzeszcze,a,1647032,protokol-nr-viii2019-z-dnia-26-czerwca-2019-r.html>