



# DZIENNIK URZĘDOWY

## WOJEWÓDZTWA MAŁOPOLSKIEGO

---

Kraków, dnia 5 lutego 2016 r.

Poz. 998

### ROZPORZĄDZENIE NR 4/2016 DYREKTORA REGIONALNEGO ZARZĄDU GOSPODARKI WODNEJ W KRAKOWIE

z dnia 5 lutego 2016 roku

#### **w sprawie ustanowienia strefy ochronnej ujęcia wody powierzchniowej z potoku Szczawiczne (Zimny) w miejscowości Żegiestów, gmina Muszyna, powiat nowosądecki**

Na podstawie art. 58 ust. 1 ustawy z dnia 18 lipca 2001 r. – Prawo wodne (Dz.U. z 2015 r. poz. 469 z późn. zm.<sup>1)</sup>) zarządza się, co następuje:

**§ 1. 1.** Ustanawia się strefę ochronną ujęcia wody powierzchniowej z potoku Szczawiczne (Zimny) w km 0+780 w miejscowości Żegiestów, gmina Muszyna, powiat nowosądecki, zwaną dalej strefą ochronną.

2. Strefę ochronną dzieli się na:

- 1) teren ochrony bezpośredniej o kształcie wieloboku i powierzchni 6,82 a, położony na działkach gruntowych nr 2/1 i nr 93/1;
- 2) teren ochrony pośredniej o łącznej powierzchni 9,84 ha, obejmujący całą zlewnię potoku Szczawiczne (Zimny) od źródeł potoku do przekroju ujęcia wody w km 0+780 w miejscowości Żegiestów.

**§ 2. 1.** Teren ochrony bezpośredniej przedmiotowego ujęcia przedstawiono na mapie w skali 1:500 w załączniku nr 1 do rozporządzenia.

2. Teren ochrony pośredniej przedstawiono na mapie w skali 1:2000 w załączniku nr 2 i opisano w załączniku nr 3 do rozporządzenia.

**§ 3. 1.** Na terenie ochrony bezpośredniej obowiązują zakazy i nakazy, o których mowa w art. 53 ust. 1 i 2 ustawy z dnia 18 lipca 2001 r. – Prawo wodne.

2. Teren ochrony bezpośredniej należy ogrodzić, a jego granice oznaczyć zgodnie z art. 53 ust. 3 ustawy z dnia 18 lipca 2001 r. – Prawo wodne.

**§ 4.** Na terenie ochrony pośredniej zabrania się:

- 1) wprowadzania ścieków do wód lub do ziemi;
- 2) rolniczego wykorzystania ścieków;
- 3) przechowywania lub składowania odpadów promieniotwórczych;
- 4) stosowania nawozów oraz środków ochrony roślin;
- 5) budowy autostrad, dróg oraz torów kolejowych;
- 6) dokonywania zmian stosunków wodnych oraz wykonywania prac ziemnych trwale zniekształcających rzeźbę terenu, z wyjątkiem prac związanych z zabezpieczeniem przeciwpowodziowym lub budową, odbudową, utrzymaniem i remontem urządzeń wodnych;

---

<sup>1)</sup>Zmiany wymienionej ustawy zostały ogłoszone w Dz.U. z 2015 r. poz. 1590, 1642 i 2295.

- 7) lokalizowania zakładów przemysłowych oraz ferm chowu lub hodowli zwierząt;
- 8) lokalizowania baz paliw płynnych i rurociągów przesyłowych dalekosiężnych do transportu ropy naftowej i produktów ropopochodnych oraz substancji szczególnie szkodliwych dla środowiska wodnego, a także substancji priorytetowych określonych w przepisach wydanych na podstawie ustawy z dnia 18 lipca 2001 r. – Prawo wodne;
- 9) lokalizowania składowisk odpadów komunalnych, niebezpiecznych, innych niż niebezpieczne i obojętne oraz obojętnych;
- 10) mycia pojazdów mechanicznych;
- 11) urządzania parkingów, obozowisk oraz kąpielisk;
- 12) lokalizowania nowych ujęć wód powierzchniowych dla potrzeb innych niż zwykłe korzystanie z wód;
- 13) lokalizowania cmentarzy oraz grzebania zwłok zwierzęcych;
- 14) lokalizowania budownictwa mieszkalnego oraz turystycznego;
- 15) urządzania przyzmy kiszonkowych;
- 16) chowu lub hodowli ryb, ich dokarmiania lub zanęcania;
- 17) pojenia oraz wypasania zwierząt;
- 18) wydobywania kamienia, żwiru, piasku oraz innych materiałów, a także wycinania roślin z wód lub brzegu, z wyjątkiem prac związanych z utrzymaniem i remontem urządzeń wodnych;
- 19) uprawiana sportów wodnych.

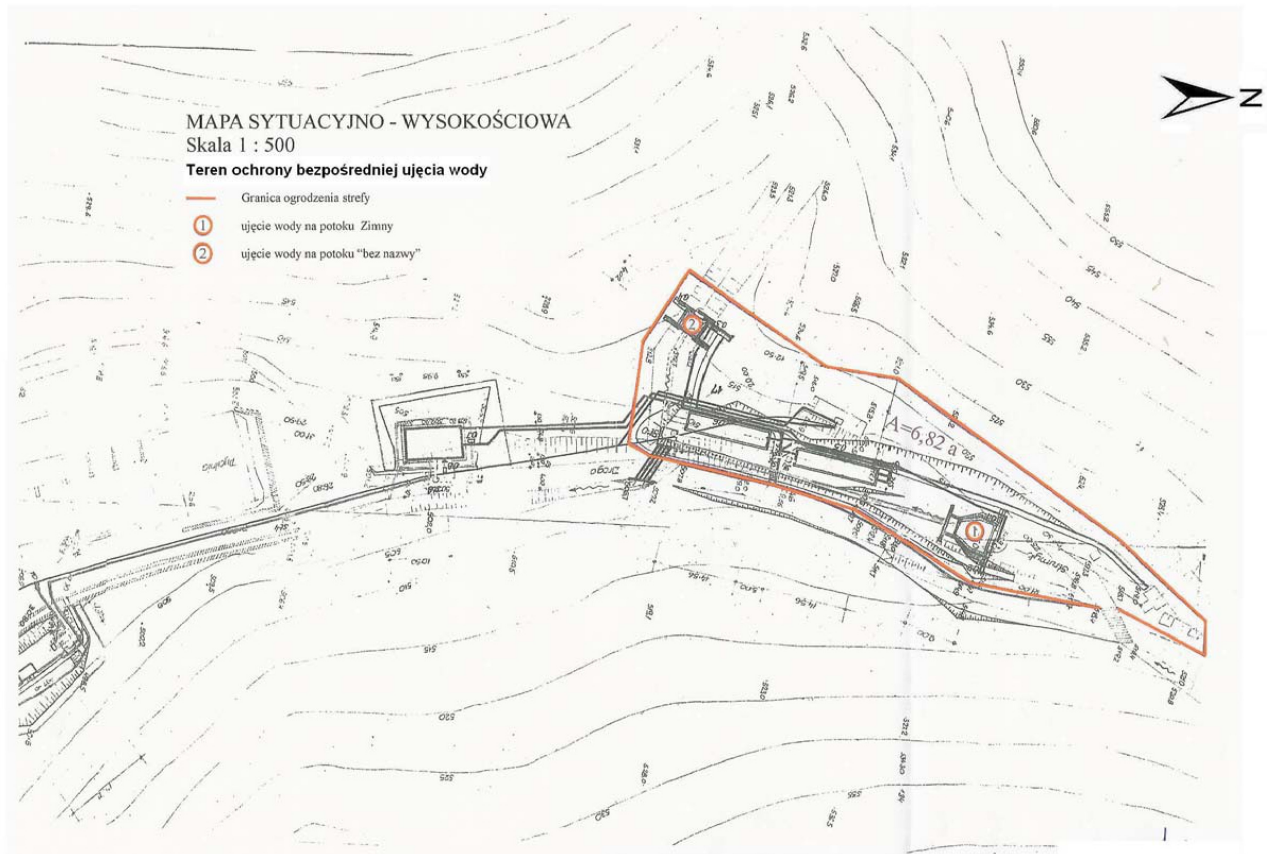
§ 5. Granice terenu ochrony pośredniej ujęcia wody należy oznaczyć zgodnie z art. 57 ustawy z dnia 18 lipca 2001 r. – Prawo wodne. Lokalizację tablic informacyjnych określa załącznik nr 4 do rozporządzenia.

§ 6. Rozporządzenie wchodzi w życie po upływie 14 dni od dnia ogłoszenia w Dzienniku Urzędowym Województwa Małopolskiego.

Dyrektor  
**Małgorzata Owsiany**

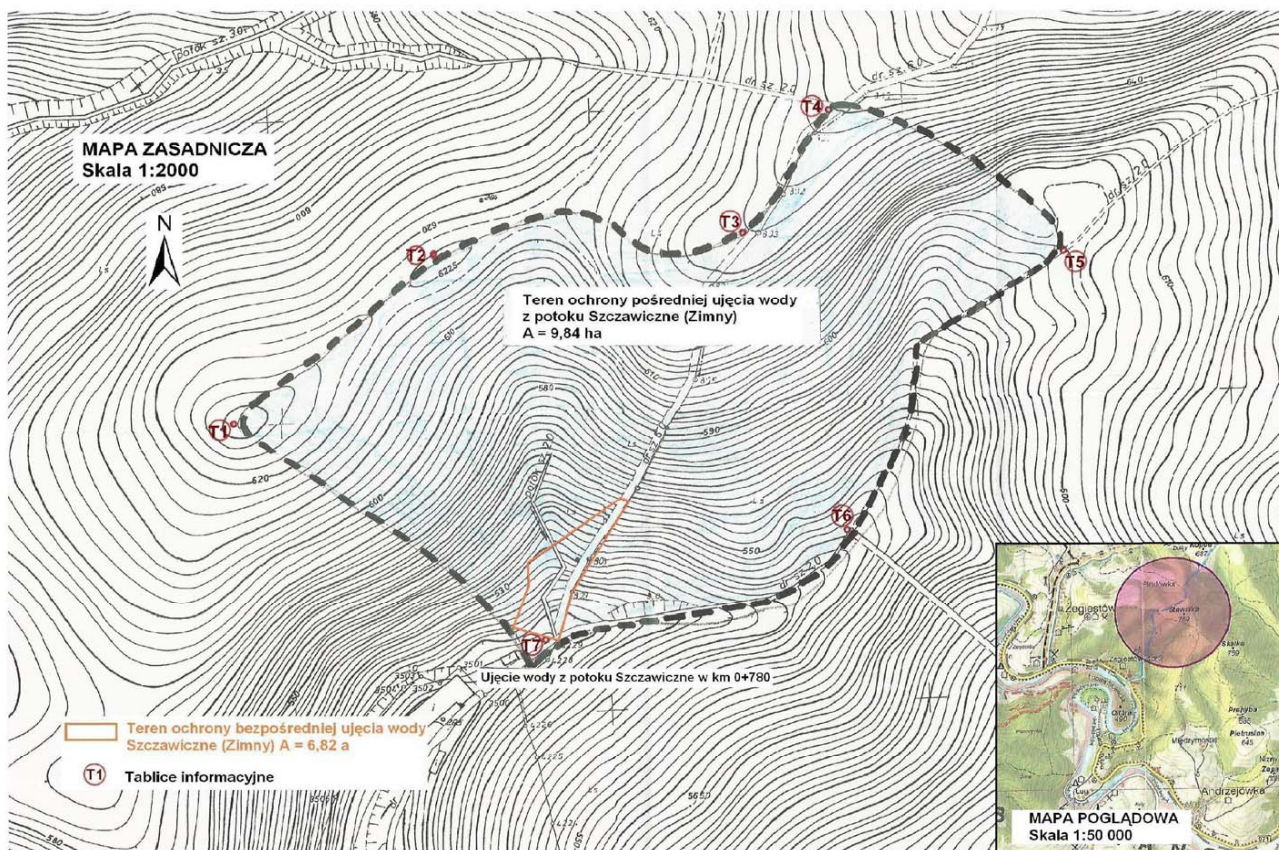
Załącznik Nr 1  
do Rozporządzenia Nr 4/2016  
Dyrektora Regionalnego Zarządu Gospodarki Wodnej  
w Krakowie  
z dnia 5 lutego 2016 roku

**Mapa terenu ochrony bezpośredniej ujęcia wody  
z potoku Szczawiczne (Zimny) w Żegiestowie**



Dyrektor  
**Małgorzata Owsiany**

Załącznik Nr 2  
do Rozporządzenia Nr 4/2016  
Dyrektora Regionalnego Zarządu Gospodarki Wodnej  
w Krakowie  
z dnia 5 lutego 2016 roku



Mapa terenu ochrony pośredniej ujęcia wody z potoku Szczawicze (Zimny) w Żegiestowie

Dyrektor  
Małgorzata Owsiany

Załącznik Nr 3  
do Rozporządzenia Nr 4/2016  
Dyrektora Regionalnego Zarządu Gospodarki Wodnej  
w Krakowie  
z dnia 5 lutego 2016 r.

**Opis przebiegu granicy terenu ochrony pośredniej strefy ochronnej ujęcia wody powierzchniowej z potoku Szczawiczne (Zimny) w miejscowości Żegiestów, gmina Muszyna, powiat nowosądecki**

Granica terenu ochrony pośredniej ujęcia wody na potoku Szczawiczne (Zimny) zaczyna się na prawym brzegu potoku w km 0+780. Następnie granica biegnie w kierunku północno-zachodnim (NW) około 250 m do lokalnego wzniesienia o wysokości 630 m n.p.m., aby następnie skręcić w kierunku północno-wschodnim (NE) i grzbietem górskim o długości 400 mb dochodzi do duktu leśnego oznaczonego na mapie sytuacyjno-wysokościowej jako droga (dr. szer. 6,0). Tym duktem podąża w kierunku północnym (N) do skrzyżowania z następnym duktem leśnym oznaczonym jako „dr. szer. 2,0” – 110 mb. Następnie granica strefy skręca w kierunku wschodnim (E), aby po 180 mb przybrać kierunek południowo-zachodni (SW) i grzbietem górskim o długości 240 mb (SW) dobiega do kolejnego duktu leśnego oznaczonego jako „dr. szer. 2,0” oraz granicy działek gruntowych nr. 93/1 i nr 2/1, by duktem tym i granicą działek w kierunku południowo-zachodnim (SEE) po około 250mb zamknąć granice strefy na lewym brzegu potoku Szczawiczne (Zimny) w km 0+780.

Szczegółowo przebieg granicy terenu ochrony pośredniej obejmujący zlewnię potoku Szczawiczne (Zimny) od źródeł potoku do przekroju ujęcia wody w km 0+780 w miejscowości Żegiestów przedstawiono na mapie topograficznej w skali 1:2000 w załączniku nr 2.

Dyrektor  
**Małgorzata Owsiany**

Załącznik Nr 4  
do Rozporządzenia Nr 4/2016  
Dyrektora Regionalnego Zarządu Gospodarki Wodnej  
w Krakowie  
z dnia 5 lutego 2016 r.

**Lokalizacja tablic oznaczających granice terenu ochrony pośredniej strefy ochronnej ujęcia wody powierzchniowej z potoku Szczawiczne (Zimny) w miejscowości Żegiestów, gmina Muszyna, powiat nowosądecki**

Tablice zawierające informacje o ustanowieniu terenu ochrony pośredniej ujęcia wody z potoku Szczawiczne (Zimny) powinny znajdować się w punktach przecięcia się przedmiotowej granicy z drogami, zgodnie ze wskazaniem na mapie w załączniku nr 2 do rozporządzenia.

Ze względu na całkowicie zalesiony i niezamieszkały teren, tablice informacyjne zostaną ustawione przy skrzyżowaniu granic terenu ochrony pośredniej z lokalnymi drogami leśnymi (duktami) oraz w miejscach charakterystycznych (np. na wzgórzach).

Dotyczy to następujących miejsc i dróg:

- tablica informacyjna **T1** na wzgórzu o wysokości 630 m n.p.m. w odległości 250 mb od ujęcia w kierunku NW,
- **T2** na wzgórzu o wysokości 622,5 mb w odległości 160 mb od T1 w kierunku NE,
- **T3** przy złączeniu granic strefy z duktem leśnym oznaczonym „dr. szer. 6,0” w odległości 240 mb od tablicy T2,
- **T4** przy skrzyżowaniu z duktem leśnym oznaczonym jako „dr. szer. 2,0” gdzie granica strefy skręca w kierunku wschodnim (E) w odległości 110mb od tablicy T3,
- **T5** w odległości 180 mb od tablicy T4 w kierunku wschodnim (E) przy skrzyżowaniu z następnym duktem leśnym gdzie granica strefy zmienia kierunek na południowo - zachodni (SW),
- **T6** w odległości 240 mb w kierunku SW na przecięciu się trasy strefy ochrony sanitarnej oraz granicy działek gruntowych nr. 93/1 i 2/1, a także duktu leśnego oznaczonego „dr. szer. 2,0”,
- **T7** na prawym brzegu potoku Szczawiczne (Zimny) w km 0+610 tj. 170 mb poniżej ujęcia, przy bramie wejściowej na ogrodzony teren ochrony bezpośredniej strefy ochronnej ujęcia wody.

Dyrektor  
**Małgorzata Owsiany**