



DZIENNIK URZĘDOWY

WOJEWÓDZTWA MAŁOPOLSKIEGO

Kraków, dnia 27 grudnia 2016 r.

Poz. 7917

UCHWAŁA* NR XXVII/255/16
RADY GMINY NAWOJOWA
z dnia 15 grudnia 2016 roku

w sprawie uchwalenia zmiany miejscowego planu zagospodarowania przestrzennego Gminy Nawojowa – wieś Homrzyska i Złotne w zakresie działki nr 80 w Homrzyskach – zgodnie z uchwałą Nr XXXVI/286/13 Rady Gminy Nawojowa z dnia 23 sierpnia 2013 roku z późn. zm.

Na podstawie art. 18 ust. 2 pkt 5 ustawy z dnia 8 marca 1990 r. o samorządzie gminnym (tekst jednolity Dz.U. z 2016 r. poz. 446 z późniejszymi zmianami) oraz art. 20 ust. 1 ustawy z dnia 27 marca 2003 r. o planowaniu i zagospodarowaniu przestrzennym (tekst jednolity Dz.U. z 2016 r., poz. 778 z późn. zm.), po stwierdzeniu, że plan nie narusza ustaleń zmiany Studium Uwarunkowań i Kierunków Zagospodarowania Przestrzennego Gminy Nawojowa uchwalonego Uchwałą Nr L/429/14 Rady Gminy Nawojowa z dnia 6 listopada 2014 r. – Rada Gminy Nawojowa uchwała, co następuje:

§ 1. 1. Uchwała się zmianę miejscowego planu zagospodarowania przestrzennego Gminy Nawojowa – wieś Homrzyska i Złotne, przyjętego Uchwałą Nr XVI/80/03 Rady Gminy Nawojowa z dnia 30 października 2003 roku (Dz. Urz. Woj. Małopolskiego Nr 12/2004 poz. 160 z późniejszymi zmianami), zwaną dalej „zmianą planu”.

2. Uchwała dotyczy obszaru, którego granice określone zostały w załączniku graficznym do Uchwały Nr XXXVI/286/13 Rady Gminy Nawojowa z dnia 23 sierpnia 2013 roku w sprawie przystąpienia do sporządzenia zmiany miejscowego planu zagospodarowania przestrzennego Gminy Nawojowa - wieś Homrzyska i Złotne, zmienionej Uchwałą Nr L/410/14 Rady Gminy Nawojowa z dnia 6 listopada 2014 r., w zakresie obejmującym działkę nr 80 położoną w Homrzyskach – o powierzchni 0,9006 ha.

§ 2. 1. Uchwała obejmuje ustalenia zmiany planu zawarte w treści Uchwały, stanowiącej **tekst ustaleń zmiany planu** oraz w części graficznej zmiany planu obejmującej **rysunek zmiany planu** w skali 1:1000.

2. Część graficzna zmiany planu, obejmuje **załącznik nr 1** stanowiący rysunek zmiany planu dla działki nr 80 położonej w Homrzyskach.

3. Integralnymi częściami Uchwały są **rozstrzygnięcia**, nie będące ustaleniami zmiany planu:

- 1) o sposobie rozpatrzenia uwag do projektu zmiany miejscowego planu zagospodarowania przestrzennego, stanowiące **załącznik nr 2** do Uchwały;
- 2) o sposobie realizacji zapisanych w zmianie planu inwestycji z zakresu infrastruktury technicznej, które należą do zadań własnych gminy oraz o zasadach ich finansowania, stanowiące **załącznik nr 3** do Uchwały.

§ 3. 1. Ilekroć w dalszych przepisach jest mowa o:

- 1) **terenie** – należy przez to rozumieć wydzieloną liniami rozgraniczającymi część obszaru objętego zmianą planu, oznaczoną symbolem literowo – cyfrowym wyróżniającym ją spośród innych terenów, dla której plan określa przeznaczenie i zasady lub warunki zagospodarowania;

* Publikacja niniejszej uchwały nie uwzględnia ewentualnych czynności nadzorczych podejmowanych przez Wojewodę Małopolskiego.

- 2) **linii rozgraniczającej** – należy przez to rozumieć granicę terenów o różnym przeznaczeniu lub różnych zasadach bądź warunkach zabudowy i zagospodarowania, ustaloną na rysunku zmiany planu;
- 3) **przeznaczeniu terenu** – należy przez to rozumieć sposób użytkowania lub zagospodarowania, który został ustalony zmianą planu dla wyznaczonego terenu;
- 4) **przeznaczeniu podstawowym** – należy przez to rozumieć rodzaj przeznaczenia terenu, które zostało ustalone zmianą planu jako jedyne lub przeważające na danym terenie, wyznaczonym liniami rozgraniczającymi;
- 5) **przeznaczeniu uzupełniającym** – należy przez to rozumieć rodzaj przeznaczenia terenu, który uzupełnia przeznaczenie podstawowe w sposób określony w ustaleniach zmiany planu;
- 6) **przepisach odrębnych** – należy przez to rozumieć przepisy ustaw wraz z aktami wykonawczymi obowiązującymi na dzień uchwalenia planu.

2. Pozostałe określenia użyte w Uchwale należy rozumieć zgodnie z ich definicjami zawartymi w przepisach odrębnych.

3. Numery ewidencyjne działek przywołane w Uchwale należy rozumieć odpowiednio jako istniejące na dzień sporządzenia zmiany planu.

Rozdział I. Przepisy ogólne

§ 4. 1. Ustalenia zmiany planu zawarte w tekście Uchwały oraz w części graficznej obowiązują łącznie, w zakresie określonym Uchwałą.

2. Ustalenia zmiany planu należy stosować z uwzględnieniem przepisów odrębnych.

§ 5. 1. Elementy **ustaleń zawarte na rysunku zmiany planu:**

- 1) **granica obszaru objętego zmianą planu;**
- 2) **linie rozgraniczające tereny o różnym przeznaczeniu lub różnych zasadach zagospodarowania;**
- 3) **tereny o różnym przeznaczeniu lub różnych zasadach zagospodarowania**, posiadające literowo - cyfrowe oznaczenie identyfikacyjne stanowiące odnośnik do ustaleń tekstowych:
 - a) **1 ZZL** – teren zalesień.

2. Elementy **oznaczone na rysunku zmiany planu, określone przepisami i decyzjami odrębnymi:**

- 1) obszar objęty zmianą planu znajduje się w obrębie **Południowomałopolskiego Obszaru Chronionego Krajobrazu;**
- 2) obszar objęty zmianą planu znajduje się w obrębie **otuliny Popradzkiego Parku Krajobrazowego;**
- 3) obszar objęty zmianą planu znajduje się w **terenach zagrożonych ruchami masowymi.**

3. Elementy **informacyjne oznaczone na rysunku zmiany planu - nie stanowiące ustaleń zmiany planu:**

- 1) granice i numery działek według ewidencji gruntów i budynków;
- 2) ustalenia miejscowego planu zagospodarowania przestrzennego Gminy Nawojowa – wieś Homrzyńska i Złotne, przyjętego Uchwałą Nr XVI/80/03 Rady Gminy Nawojowa z dnia 30 października 2003 roku (Dz. Urz. Woj. Małopolskiego Nr 12/2004 poz. 160 z późniejszymi zmianami) - **obowiązujące poza obszarem objętym zmianą planu.**

Rozdział II. Ustalenia obowiązujące na całym obszarze zmiany planu

§ 6. 1. Nakazuje się przestrzeganie zasad ochrony i kształtowania ładu przestrzennego, środowiska, przyrody i krajobrazu we wszelkich poczynaniach inwestycyjnych zgodnie z obowiązującymi przepisami odrębnymi oraz wymaganiami określonymi w niniejszej Uchwale.

2. Tereny, których przeznaczenie zostaje zmienione, mogą być wykorzystywane w sposób dotychczasowy do czasu realizacji zagospodarowania terenu zgodnie z jego przeznaczeniem ustalonym niniejszą zmianą planu.

§ 7. W zakresie ochrony środowiska, przyrody i krajobrazu oraz zasad kształtowania krajobrazu w obszarze zmiany planu obowiązują następujące zasady:

1. W obrębie **Południowomałopolskiego Obszaru Chronionego Krajobrazu** obowiązują warunki zagospodarowania, ograniczenia, zakazy i nakazy określone przepisami odrębnymi (akt utworzenia: Rozp. Nr 27 Woj. Nowosądeckiego z 01.10.1997 r. (Dz. Urz. Woj. Now. z 1997 r. Nr 43/97 poz. 147). Akty normatywne aktualizujące: Rozp. Nr 92/06 Woj. Małop. z dn. 24.11.2006 r. (Dz. Urz. Woj. Małop. z 2006 r. Nr 806 poz. 4862/; Uchw. Nr XVIII/299/12 Sejmiku Woj. Małop. z dn. 27.02.2012 r. (Dz. Urz. Woj. Małop. poz. 1194); Uchw. Nr XXIV/578/13 Sejmiku Woj. Małop. z dn. 25.03.2013 r. (Dz. Urz. Woj. Małop. poz. 3130).

2. W obrębie **otuliny Popradzkiego Parku Krajobrazowego** utworzonego w oparciu o uchwałę Nr 169/XIX/87 Wojewódzkiej Rady Narodowej w Nowym Sączu z dn. 11.09.1987 r. w sprawie utworzenia Popradzkiego Parku Krajobrazowego (Dz. Urz. Woj. Nowosądeckiego 1987 Nr 16/87, poz. 193, zm. Dz. Urz. Woj. Nowosądeckiego 1998 Nr 20/98, poz. 85, Dz. Urz. Woj. Małopolskiego 2001, Nr 141, poz. 2086 i Dz. Urz. Woj. Małopolskiego 2003, Nr 153, poz. 1998), obowiązują warunki zagospodarowania, ograniczenia, zakazy i nakazy określone przepisami odrębnymi, w tym Rozporządzeniem Nr 5/05 Wojewody Małopolskiego z dn. 23.05.2005 r. (Dz. Urz. Woj. Małopolskiego z 2005, Nr 309, poz. 2238) w sprawie ochrony Popradzkiego Parku Krajobrazowego.

3. W obszarze objętym zmianą planu, zgodnie z opracowaniem pt. „*Mapa osuwisk i terenów zagrożonych ruchami masowymi*” sporządzonym w skali 1:10000 dla gminy Nawojowa, wykonanym przez Państwowy Instytut Geologiczny - Państwowy Instytut Badawczy w 2011 r., wskazuje się **tereny zagrożone ruchami masowymi**, w których obowiązują przepisy dotyczące zapobiegania ruchom masowym ziemi i ich skutkom. W terenach zagrożonych ruchami masowymi ustala się konieczność zachowania naturalnego ukształtowania terenu.

4. Nakazuje się zabezpieczanie i konserwację skarp terenowych z zastosowaniem między innymi zieleni o właściwościach umacniających i glebochronnych.

5. W obszarze objętym zmianą planu zakazuje się realizacji wszelkich tablic i urządzeń reklamowych (w tym wielkogabarytowych), sztyldów oraz ogrodzeń.

6. W obszarze objętym zmianą planu zakazuje się składowania odpadów poza urządzonymi miejscami do gromadzenia odpadów, na których obowiązuje wstępna segregacja oraz wywóz odpadów w sposób zorganizowany.

7. Nie ustala się kategorii w zakresie dopuszczalnych poziomów hałasu w środowisku.

§ 8. 1. W obszarze objętym zmianą planu nie występują zabytki nieruchome wpisane do rejestru lub gminnej ewidencji zabytków oraz inne obiekty dziedzictwa kulturowego i dóbr kultury współczesnej wymagające określenia zasad **ochrony dziedzictwa kulturowego i zabytków (w tym krajobrazów kulturowych) oraz dóbr kultury współczesnej.**

2. Obszar objęty zmianą planu znajduje się poza **obszarami szczególnego zagrożenia powodzią.**

3. W obszarze objętym zmianą planu nie występują **obszary i tereny górnicze** w rozumieniu przepisów odrębnych.

4. W obszarze objętym zmianą planu ze względu na przedmiot opracowania nie zachodzi potrzeba określania **zasad kształtowania zabudowy i wskaźników zagospodarowania terenu.**

5. W obszarze objętym zmianą planu ze względu na przedmiot opracowania nie wyznacza się **obszarów przestrzeni publicznej.**

6. W obszarze objętym zmianą planu ze względu na przedmiot opracowania nie zachodzi potrzeba określania **szczegółowych zasad i warunków scalania i podziału nieruchomości.**

7. W obszarze objętym zmianą planu ze względu na przedmiot opracowania nie zachodzi potrzeba określania **zasad obsługi komunikacyjnej.** Nie wyznacza się nowych terenów komunikacji.

8. W obszarze objętym zmianą planu ze względu na przedmiot opracowania nie zachodzi potrzeba określania **zasad modernizacji, rozbudowy i budowy systemów infrastruktury technicznej**.

- 1) utrzymuje się przebiegi i lokalizację istniejących sieci, urządzeń i obiektów infrastruktury technicznej, w tym obsługujących obszar nie objęty planem, z dopuszczeniem ich rozbudowy, przebudowy, modernizacji i remontu w sposób nie kolidujący z ustaleniami zmiany planu;
- 2) ustala się konieczność zachowania wymaganych odległości nasadzeń w ramach terenu zalesień od osi sieci infrastruktury technicznej.

Rozdział III.

Przeznaczenie terenów oraz warunki ich zagospodarowania

§ 9. Określone w Rozdziale III ustalenia dotyczące przeznaczenia terenów i warunków ich zagospodarowania obejmują:

1. Przeznaczenie podstawowe.
2. Przeznaczenie uzupełniające.
3. Warunki zagospodarowania terenu.

§ 10. 1. Wyznacza się **teren zalesień** oznaczony na rysunku zmiany planu symbolem **1 ZZL** o powierzchni 0,9006 ha, obejmujący grunty rolne i nieużytki.

- 1) jako przeznaczenie podstawowe terenu wymienionego w ust.1 ustala się zalesienia;
- 2) jako przeznaczenie uzupełniające terenu wymienionego w ust.1 ustala się możliwość lokalizacji:
 - a) ciągów pieszych i szlaków turystycznych wzdłuż dróg śródlęsnych wraz z ich oznakowaniem,
 - b) urządzeń turystycznych w rozumieniu przepisów o ochronie gruntów rolnych i leśnych.
2. Ustala się następujące warunki zagospodarowania terenów:
 - 1) warunkiem lokalizacji obiektów i urządzeń przeznaczenia uzupełniającego jest dostosowanie do wymogów i charakteru przeznaczenia podstawowego, zgodnie z przepisami odrębnymi;
 - 2) zakazuje się realizacji nowej zabudowy nie związanej z gospodarką leśną;
 - 3) przy dokonywaniu zalesień należy uwzględnić zagospodarowanie terenów sąsiadujących i przeznaczonych na cele nieleśne oraz utrzymanie granicy rolno-leśnej. Nakazuje się uwzględnienie, zgodnie z przepisami odrębnymi, odległości granicy zalesienia od zabudowy znajdującej się poza obszarem objętym zmianą planu;
 - 4) wyklucza się zalesienia wzdłuż sieci infrastruktury technicznej; obowiązuje zachowanie odległości nasadzeń od sieci infrastruktury technicznej zgodnie z przepisami odrębnymi;
 - 5) ustala się konieczność stosowania nasadzeń zgodnych z warunkami siedliskowymi.

Rozdział IV.

Przepisy końcowe

§ 11. W związku z uchwaleniem zmiany planu, ustala się stawkę procentową, służącą naliczaniu opłaty z tytułu wzrostu wartości nieruchomości w wysokości 1% dla terenu oznaczonego symbolem ZZL.

§ 12. W obszarze objętym zmianą planu, tracą moc ustalenia miejscowego planu zagospodarowania przestrzennego Gminy Nawojowa – wieś Homrzyska i Złotne, przyjętego Uchwałą Nr XVI/80/03 Rady Gminy Nawojowa z dnia 30 października 2003 roku (Dz. Urz. Woj. Małopolskiego Nr 12/2004 poz. 160 z późniejszymi zmianami).

§ 13. Wykonanie Uchwały powierza się Wójtowi Gminy Nawojowa.

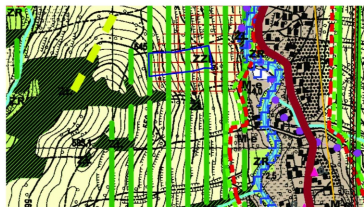
§ 14. Uchwała wchodzi w życie po upływie 14 dni od dnia ogłoszenia w Dzienniku Urzędowym Województwa Małopolskiego.

Przewodniczący Rady
Jacenty Skrzypiec

ZMIANA MIEJSCOWEGO PLANU ZAGOSPODAROWANIA PRZESTRZENNEGO GMINY NAWOJOWA - WIEŚ HOMRZYSKA I ŻŁOTNE W ZAKRESIE DZIAŁKI NR 80 W HOMRZYSKACH ZGODNIE Z UCHWAŁĄ NR XXXVII/286/13 RADY GMINY NAWOJOWA Z DNIA 23 SIERPNIA 2013 ROKU Z POŹN. ZM.

ZALĄCZNIK NR 1 DO UCHWAŁY NR XXVII/255/16
RADY GMINY NAWOJOWA Z DNIA 15 GRUDNIA 2016 R.

WYRYS ZE STUDIUM UWARUNKOWAŃ I KIERUNKÓW ZAGOSPODAROWANIA PRZESTRZENNEGO
GMINY NAWOJOWA SKALA 1:10000



- GRANICA ZMIANY PUNKTOWEJ
- M-o TERENY KONCENTRACJI ZABUDOWY MIESZKANIOWEJ
- R TERENY ROLNE
- ZZL TERENY PRZEZNACZONE POD ZALESIENIA I ZADRZEWIE
- ZR TERENY ZIELENI NIE URZĄDZONEJ
- ZL TERENY LASÓW
- TERENY DRÓG POWIATOWYCH
- GRANICA STREFY URBANIZACJI
- GRANICA STREFY PRZYRODNICZNIEJ ROLNO-LĘSNEJ
- LOKALNY KORYTARZ EKOLOGICZNY
- SZLAKI ROWEROWE
- OBIEKTY UJĘTE W EWIDENCJI ZABYTKÓW WOJEWÓDZKIEGO KONSERWATORA ZABYTKÓW
- ZASIEG ZALEWU WODA Q1% NA PODSTAWIE "ANALIZY ZAGROŻENIA POWODZIOWEGO W ZLEWNI DUNAJCA"
- OBSZARY SZCZEGÓLNEGO ZAGROŻENIA POWODZIĄ - GRANICE ZALEWÓW O PRAWDOPODOBIEŃSTWIE PRZEWYŻSZENIA p=1% NA PODSTAWIE "STUDIUM OKREŚLAJĄCEGO OBSZARY BEZPOŚREDNIEGO ZAGROŻENIA POWODZIĄ"
- CIEKI WODNE



ELEMENTY USTALEŃ RYSUNKU ZMIANY PLANU

- GRANICA OBSZARU OBJĘTEGO ZMIANĄ
- LINIE ROZGRANICZAJĄCE TERENY O RÓŻNYM PRZEZNACZENIU LUB RÓŻNYCH ZASADACH ZAGOSPODAROWANIA
- ZZL TERENY ZALESIEŃ
- TERENY ZAGROŻONE RUCHAMI MASOWYMI

OBSZAR PLANU POŁOŻONY JEST W OTULINIE POPRZADZKIEGO PARKU
KRAJOBRAZOWEGO ORAZ W OBRĘBIE POŁUDNIOWOMAŁOPOLSKIEGO
OBSZARU CHRONIONEGO KRAJOBRAZU

USTALENIA MIEJSCOWEGO PLANU ZAGOSPODAROWANIA PRZESTRZENNEGO GMINY NAWOJOWA OBOWIĄZUJĄCE POZA OBSZAREM ZMIANY PLANU

- LINIE ROZGRANICZAJĄCE TERENY O RÓŻNYM PRZEZNACZENIU LUB RÓŻNYCH ZASADACH ZAGOSPODAROWANIA
- RP TERENY ROLNE
- RP/LS TERENY ROLNE DO ZALESIEŃ LUB ZAKRZEWIEŃ
- RP/o TERENY ROLNE W OBSZARACH OSUWISKOWYCH
- LZ TERENY ZALESIONE LUB ZAKRZĄCZONE



| | | | |
|---|-----------------------|--|-----------------------|
| GMAFIS ul. Białostocka 10, 31-111 Kraków tel. 71 364 44 00, fax 71 364 44 01 | PRZEDMIOT OPRACOWANIA | ZMIANA MIEJSCOWEGO PLANU ZAGOSPODAROWANIA PRZESTRZENNEGO GMINY NAWOJOWA | |
| | TRESC RYSUNKU | RYSUNEK ZMIANY PLANU | |
| GBC konsult ul. Krakowska 10, 31-111 Kraków tel. 71 364 44 00, fax 71 364 44 01 | SKŁOŃNY PROJEKTANT | mgr inż. arch. MAŁGOSIA CZECHOWSKA ul. Białostocka 10, 31-111 Kraków tel. 71 364 44 00, fax 71 364 44 01 e-mail: malgosia@gbckonsult.pl | DATA grudzień 2016 |
| | OPRACOWAŁ | mgr inż. arch. MAŁGOSIA CZECHOWSKA mgr inż. arch. ANNA WILCZYŃSKA mgr inż. arch. ANNA WILCZYŃSKA | |

* Rysunek planu został sporządzony w oparciu o skalę źródłową 1:1000.
Skala ta ulega pomniejszeniu w wyniku przypisanych prawem odległości marginesów.

Przewodniczący Rady
Jacenty Skrzypiec

Załącznik nr 2
do uchwały Nr XXVII/255/16
Rady Gminy Nawojowa
z dnia 15 grudnia 2016 roku

Rozstrzygnięcie Rady Gminy Nawojowa w sprawie sposobu rozpatrzenia uwag zgłoszonych do projektu planu w sprawie zmiany miejscowego planu zagospodarowania przestrzennego Gminy Nawojowa- wieś Homrzyska i Złotne w zakresie działki nr 80 w Homrzyskach

Zgodnie z art. 20 ust. 1 w związku z art. 17 pkt 14 ustawy z dnia 27 marca 2003 r. o planowaniu i zagospodarowaniu przestrzennym (Dz.U. z 2016 r. poz. 778 z późn. zm.) Rada Gminy Nawojowa stwierdza, co następuje:

§ 1.

1. Projekt zmiany planu wyłożony został do publicznego wglądu wraz z prognozą oddziaływania na środowisko w siedzibie Urzędu Gminy Nawojowa w okresie od 19 października do 18 listopada 2016r. Informację o terminach: wyłożenia projektu planu wraz z prognozą oddziaływania na środowisko do publicznego wglądu, publicznej dyskusji nad rozwiązaniami przyjętymi w projekcie planu i możliwości zgłaszania uwag Wójt Gminy Nawojowa ogłosił za pomocą komunikatu prasowego, komunikatu w Internecie (zamieszczonego na stronie <http://bip.malopolska.pl/ugnawojowa>) oraz obwieszczenia zamieszczonego na tablicy ogłoszeń urzędowych Urzędu Gminy Nawojowa. Termin publicznej dyskusji nad rozwiązaniami przyjętymi w projekcie planu wyznaczono na dzień 2 listopada 2016r. o godz. 11:00.
2. W toku wyłożenia projektu planu wraz z prognozą oddziaływania na środowisko do publicznego wglądu nie wniesiono żadnych uwag.
3. Na publicznej dyskusji nie zgłoszono żadnych uwag.
4. W wymaganym terminie po wyłożeniu do publicznego wglądu projektu zmiany planu wraz z prognozą oddziaływania na środowisko t.j. do dnia 2 grudnia 2016r. również nie wniesiono żadnych uwag.

§ 2.

Na podstawie stanu wynikającego z przebiegu postępowania w sprawie sporządzenia projektu zmiany planu, o czym mowa w § 1 nie zachodzi potrzeba podejmowania czynności dla rozpatrzenia uwag.

§ 3.

Na podstawie ustaleń § 1 i § 2 stwierdza się, że projekt zmiany miejscowego planu zagospodarowania przestrzennego Gminy Nawojowa- wieś Homrzyska i Złotne w zakresie działki nr 80 w Homrzyskach, nie wymaga podejmowania rozstrzygnięć w sprawie uwag.

Przewodniczący Rady
Jacenty Skrzypiec

Załącznik nr 3
do uchwały Nr XXVII/255/16
Rady Gminy Nawojowa
z dnia 15 grudnia 2016 r.

**Rozstrzygnięcie o sposobie realizacji zapisanych w planie inwestycji
z zakresu infrastruktury technicznej, które należą do zadań własnych gminy
oraz o zasadach ich finansowania, zgodnie z przepisami o finansach publicznych, dotyczących zmiany
miejscowego planu zagospodarowania przestrzennego Gminy Nawojowa- wieś Homrzyska i Złotne
w zakresie działki nr 80 w Homrzyskach**

Inwestycje z zakresu infrastruktury technicznej stanowiące, zgodnie z art. 7 ust. 1 ustawy z dnia 8 marca 1990 r. o samorządzie gminnym (t.j. Dz. U. 2016 poz. 446 z późn. zm.), zadania własne gminy, zapisane w niniejszym planie obejmują w szczególności sprawy:

- gminnych dróg i ulic
- wodociągów i zaopatrzenia w wodę, kanalizacji, usuwania i oczyszczania ścieków komunalnych.

Zakres zmiany punktowej miejscowego planu zagospodarowania przestrzennego Gminy Nawojowa- wieś Homrzyska i Złotne w zakresie działki nr 80 w Homrzyskach został określony w uchwale Nr XXXVI/286/13 Rady Gminy Nawojowa z dnia 23 sierpnia 2013r. z późn. zm. oraz w załączniku graficznym stanowiącym jej integralną część.

Przystąpienie do sporządzenia ww. zmiany planu uzasadnione było koniecznością umożliwienia zagospodarowania obszaru w sposób zgodny z kierunkami rozwoju wytyczonymi w Studium Uwarunkowań i Kierunków Zagospodarowania Przestrzennego Gminy Nawojowa, w warunkach presji rozwoju urbanistycznego Gminy. Opracowanie zmiany planu miejscowego dla działki nr 80 położonej w Homrzyskach miało na celu umożliwienie zmiany dotychczasowego sposobu zagospodarowania terenu z jednoczesnym zachowaniem wymogów ładu przestrzennego, wartości środowiska kulturowego i przyrodniczego oraz krajobrazu, poprzez wyznaczenie terenu zalesień.

Celem zmiany planu było ustalenie optymalnych i racjonalnych rozstrzygnięć w sposobie zagospodarowania terenu, przy uwzględnieniu istniejącego stanu zainwestowania, zasad jego ochrony i zasad zrównoważonego rozwoju poprzez uporządkowanie stanu istniejącego, zapewnienie właściwej obsługi komunikacyjnej oraz jednolitych i spójnych zasad zagospodarowania.

Zasady obsługi oraz charakterystyka rozwiązań infrastruktury technicznej, w tym komunikacyjnej obszaru objętego zmianą planu nie ulegają zmianie i będą realizowane w oparciu o ustalenia miejscowego planu zagospodarowania przestrzennego Gminy Nawojowa- wieś Homrzyska i Złotne przyjętego Uchwałą Nr XVI/80/03 Rady Gminy Nawojowa z dnia 30 października 2003 r. (Dziennik Urzędowy Woj. Małop. Nr 12 z 2004 roku poz.160 z późn. zmianami).

Wprowadzenie przeznaczenia terenu pod zalesienie nie wymaga zapewnienia dostępu do infrastruktury technicznej w zakresie zaopatrzenia w wodę i odprowadzenia ścieków.

W związku z powyższym, realizacja inwestycji z zakresu infrastruktury technicznej nie wiąże się z koniecznością rezerwowania w budżecie gminy dodatkowych środków finansowych.

Brak jest także konieczności realizacji dodatkowych odcinków dróg, gdyż dojazd i doście do obszaru objętego zmianą planu zapewnia istniejący układ drogowy.

Budżet gminy nie będzie też obciążony konsekwencjami finansowymi wynikającymi z uchwalenia zmiany punktowej miejscowego planu zagospodarowania przestrzennego Gminy Nawojowa- wieś Homrzyska i Złotne w zakresie działki nr 80 w Homrzyskach.

Przewodniczący Rady
Jacenty Skrzypiec