



DZIENNIK URZĘDOWY

WOJEWÓDZTWA MAŁOPOLSKIEGO

Kraków, dnia 11 kwietnia 2013 r.

Poz. 2910

ROZPORZĄDZENIE NR 4/2013 DYREKTORA REGIONALNEGO ZARZĄDU GOSPODARKI WODNEJ W KRAKOWIE

z dnia 5 kwietnia 2013 r.

w sprawie ustanowienia strefy ochronnej dla ujęć wody powierzchniowej z potoku Targaniczanka w km 0+000 do km 0+035 oraz z potoku Wieprzówka w km 17+700 do km 17+850 w miejscowości Andrychów na potrzeby Elektrociepłowni Andrychów Sp. z o.o.

Na podstawie art. 58 ust. 1 ustawy z dnia 18 lipca 2001 r. Prawo wodne (Dz. U. z 2012 r., poz. 145 z późn. zm.) zarządza się, co następuje:

§ 1.

1. Ustanawia się strefę ochronną dla ujęć wody powierzchniowej z potoków Targaniczanka i Wieprzówka, zlokalizowanych w miejscowości Andrychów, gmina Andrychów, powiat wadowicki, zwaną dalej strefą ochronną.
2. Strefę ochronną dzieli się na:
 - 1) teren ochrony bezpośredniej o łącznej powierzchni 1,3 ha, obejmujący:
 - koryto potoku Wieprzówka na odcinku od km 17+700 do km 17+875 oraz pas terenu na prawym brzegu na długości ok. 175 m (od mostu na Wieprzówce na ulicy Beskidzkiej do studni zbiorczej Nr 2) oraz pas terenu na lewym brzegu cieku na długości ok. 150 m licząc od ujścia Targaniczanki w dół rzeki,
 - ujście Targaniczanki do Wieprzówki na odcinku od km 0+000 do km 0+035 z przylegającym terenem na prawym brzegu Targaniczanki, na którym zlokalizowana jest studnia zbiorcza Nr 3 oraz teren na lewym brzegu Wieprzówki, na którym usytuowane są urządzenia do uzdatniania ujmowanej wody, tj. studnia zbiorcza Nr 2, zbiornik wody, filtrownia, pompownia i wieża ciśnień,
 - 2) teren ochrony pośredniej o łącznej powierzchni 200 ha, obejmujący zlewnię potoku Wieprzówka od granicy terenu ochrony bezpośredniej ujęć wody dla Elektrociepłowni Andrychów Sp. z o.o. do przekroju ujęcia wody „Olszyny” w km 18+380, a także zlewnię potoku Targaniczanka od jego ujścia do Wieprzówki, do przekroju ujęcia „Targanice” w km 1+300.

§ 2.

1. Teren ochrony bezpośredniej przedmiotowego ujęcia przedstawiono na mapie w skali 1:1000 w załączniku nr 1 i obejmuje swym zasięgiem działki wymienione w załączniku nr 2 do rozporządzenia.
2. Teren ochrony pośredniej przedstawiono na mapie w skali 1:10 000 w załączniku nr 3 i opisano w załączniku nr 4 do rozporządzenia.

§ 3.

1. Na terenie ochrony bezpośredniej zabrania się użytkowania gruntów do celów niezwiązanych z eksploatacją ujęcia wody, a ponadto należy:

- 1) odprowadzać wody opadowe w sposób uniemożliwiający przedostawanie się ich do urządzeń służących do poboru wody;
 - 2) zagospodarować teren zielenią;
 - 3) odprowadzać poza granicę terenu ochrony bezpośredniej ścieki z urządzeń sanitarnych, przeznaczonych do użytku osób zatrudnionych przy obsłudze urządzeń służących do poboru wody;
 - 4) ograniczyć do niezbędnych potrzeb przebywanie osób niezatrudnionych przy obsłudze urządzeń służących do poboru wody.
2. Teren ochrony bezpośredniej powinien być trwale ogrodzony i oznakowany tablicami zawierającymi informację o ujęciu wody i zakazie wstępu osób nieupoważnionych.

§ 4. Na terenie ochrony pośredniej zabrania się:

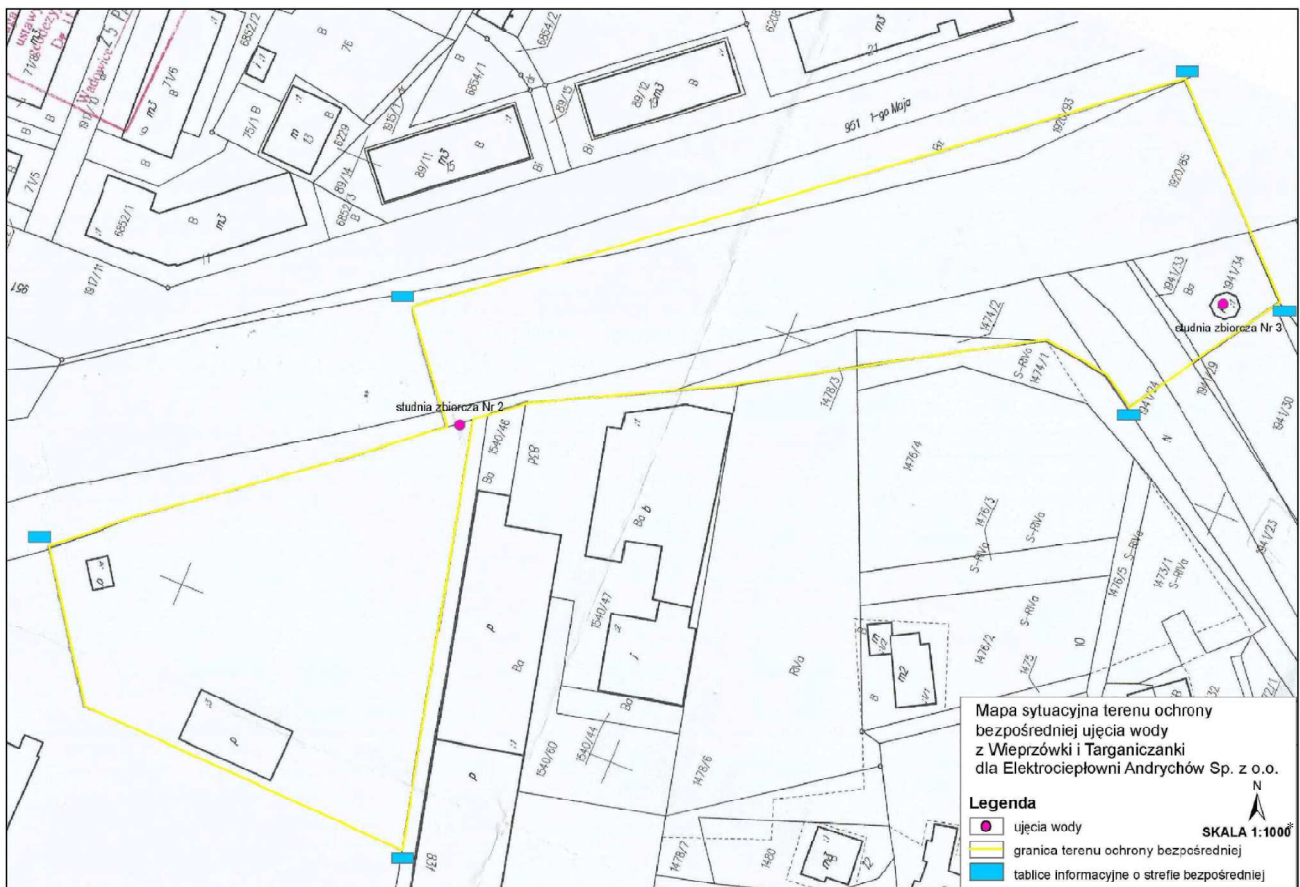
- 1) wprowadzania ścieków do wód lub do ziemi, poza oczyszczonymi wodami opadowymi i roztopowymi, o których mowa w art. 9 pkt 14 lit. c ustawy Prawo wodne oraz oczyszczonymi ściekami z oczyszczalni komunalnych, przydomowych i przemysłowych;
- 2) przechowywania lub składowania odpadów promieniotwórczych;
- 3) lokalizowania magazynów i rurociągów do transportu ropy naftowej i produktów ropopochodnych (z wyłączeniem gazu płynnego) oraz substancji szczególnie szkodliwych dla środowiska wodnego, a także substancji priorytetowych określonych w przepisach wydanych na podstawie ustawy Prawo wodne;
- 4) budowy torów kolejowych, dróg krajowych, wojewódzkich i powiatowych oraz mostów na ich ciągach, a także parkingów bez ujmowania wód opadowych i roztopowych w systemy kanalizacji deszczowej zamkniętej lub otwartej w postaci rowów izolowanych oraz bez urządzeń zapewniających oczyszczanie ich przed wprowadzaniem do wód i do ziemi, do poziomu wymaganego przepisami odrębnymi;
- 5) lokalizowania składowisk odpadów komunalnych, niebezpiecznych, innych niż niebezpieczne i obojętne oraz obojętnych;
- 6) prowadzenia ferm chowu lub hodowli zwierząt, bez posiadania zbiornika na gnojowicę i gnojówkę oraz szczelnej płyty gnojowej;
- 7) mycia pojazdów mechanicznych poza myjniami usługowymi, posiadającymi zamknięte obiegi wody;
- 8) realizowania budownictwa mieszkalnego oraz urządzania kempingów bez przyłączenia do kanalizacji zbiorczej, a w przypadku braku takiej kanalizacji, bez wyposażenia w szczelny zbiornik do gromadzenia ścieków lub przydomową oczyszczalnię ścieków. Po zrealizowaniu systemu kanalizacji zbiorczej wprowadza się obowiązek przyłączenia do niej istniejących obiektów budownictwa mieszkalnego oraz kempingów w terminie nie dłuższym niż 2 lata od wykonania kanalizacji, a w przypadku urządzeń mających ważne pozwolenie wodnoprawne do czasu jego wygaśnięcia;
- 9) lokalizowania nowych cmentarzy oraz grzebania zwłok zwierzęcych w odległości mniejszej niż 150 m od studzien, źródeł i strumieni;
- 10) urządzania przyzmy kiszonkowych i obornikowych bez szczelnej izolacji od podłoża;
- 11) stosowania środków ochrony roślin wskazanych jako niebezpieczne dla organizmów wodnych, określonych w rejestrze środków ochrony roślin prowadzonym na podstawie art. 47 ustawy z dnia 18 grudnia 2003 r. o ochronie roślin (Dz. U. z 2008 r. Nr 133, poz. 849 z późn. zm.);
- 12) prowadzenia robót ziemnych w pasie do 50 m po obu stronach cieków bez wcześniejszego powiadomienia użytkownika ujęcia wody.

§ 5. Granice terenu ochrony pośredniej ujęcia wody należy oznaczyć przez umieszczenie, w punktach przecięcia się granic ze szlakami komunikacyjnymi, tablic zawierających informacje o ustanowieniu strefy ochronnej, zgodnie z załącznikiem nr 5 do rozporządzenia. Tablice należy umieścić zgodnie z propozycją przedstawioną w załączniku nr 6 do rozporządzenia.

§ 6. Rozporządzenie wchodzi w życie po upływie 14 dni od dnia ogłoszenia w Dzienniku Urzędowym Województwa Małopolskiego.

Dyrektor Regionalnego
Zarządu Gospodarki Wodnej w Krakowie
mgr inż. Joanna Ślusarczyk

Załącznik Nr 1
do Rozporządzenia Nr 4/2013
Dyrektora Regionalnego Zarządu Gospodarki Wodnej
w Krakowie
z dnia 5 kwietnia 2013 r.



* Rysunek planu został sporządzony w oparciu o skalę źródłową 1:1000.
Skala ta ulega pomniejszeniu w wyniku przypisanych prawem odległości marginesów.

Dyrektor Regionalnego
Zarządu Gospodarki Wodnej w Krakowie
mgr inż. Joanna Ślusarczyk

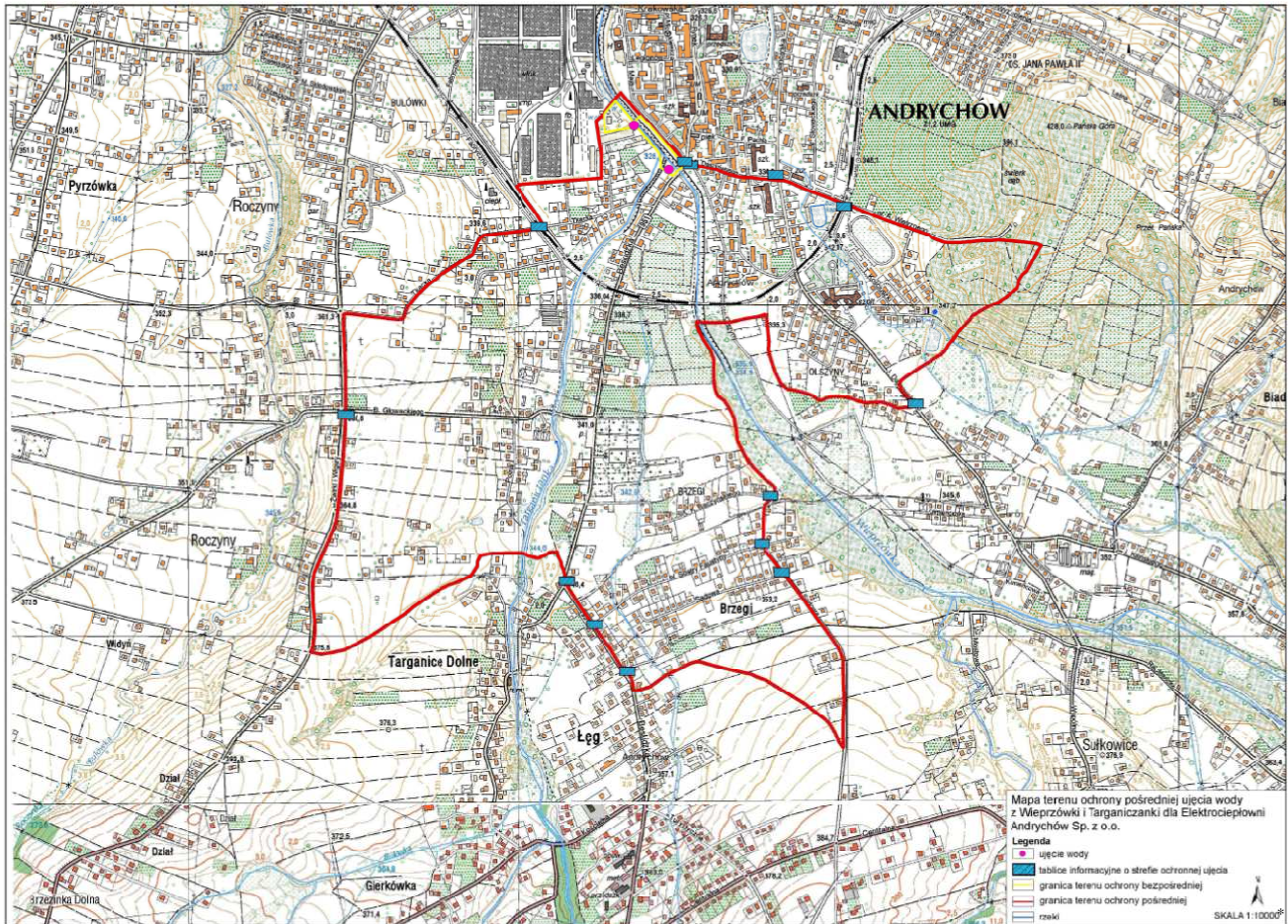
Załącznik Nr 2
do Rozporządzenia Nr 4/2013
Dyrektora Regionalnego Zarządu Gospodarki Wodnej
w Krakowie
z dnia 5 kwietnia 2013 r.

Wykaz działek

L.p.	Gmina	Jednostka ewidencyjna	Numer działki zlokalizowanej na terenie ochrony bezpośredniej w strefie	Powierzchnia działek [ha]
1	2	3	4	5
1	Andrychów	121801_4, Andrychów - miasto	1540/148	2,4359
2			1920/163	0,2589
3			1920/85	4,6136
4			1920/93	0,1906
5			1478/3	0,0172
6			1474/2	0,0149
7			1941/23	0,3245
8			1941/24	0,0863
9			1941/33	0,0051
10			1941/34	0,0463

Dyrektor Regionalnego
Zarządu Gospodarki Wodnej w Krakowie
mgr inż. Joanna Ślusarczyk

Załącznik Nr 3
do Rozporządzenia Nr 4/2013
Dyrektora Regionalnego Zarządu Gospodarki Wodnej
w Krakowie
z dnia 5 kwietnia 2013 r.



* Rysunek planu został sporządzony w oparciu o skalę źródłową 1:10 000.
Skala ta ulega pomniejszeniu w wyniku przypisanych prawem odległości marginesów.

Dyrektor Regionalnego
Zarządu Gospodarki Wodnej w Krakowie
mgr inż. Joanna Ślusarczyk

Załącznik Nr 4

do Rozporządzenia Nr 4/2013

Dyrektora Regionalnego Zarządu Gospodarki Wodnej
w Krakowie

z dnia 5 kwietnia 2013 r.

Granica terenu ochrony pośredniej strefy ochronnej ujęć wody z potoku Targaniczanka i potoku Wieprzówka biegnie w górę rzeki wzdłuż granicy terenu ochrony bezpośredniej ujęć oraz wzdłuż ulicy 1 Maja, aby na rondzie odbić na wschód i idąc wzdłuż ulicy Daszyńskiego, a następnie wzdłuż Al. A. Wietrznego dotrzeć do terenów zielonych na Pańskiej Górze. Następnie skręca na południowy zachód i dochodzi do ulicy Dąbrowskiego na wysokości osiedla Olszyny. Później granica ta kierując się na północny-zachód obejmuje swym zasięgiem zabudowania osiedla Olszyny, zmienia bieg na zachodni i przecina ulicę Olszyny oraz rzekę Wieprzówkę na wysokości ujęcia „Olszyny”, należącego do Zakładu Wodociągów i Kanalizacji Sp. z o.o. w Andrychowie, po czym gwałtownie zmienia kierunek na południowy. Po przecięciu kolejno ulic Baczyńskiego, bł. Siostry Faustyny i Sadowej, granica odbija na zachód i dociera do ulicy Beskidzkiej i rzeki Targaniczanki na wysokości ujęcia „Targanice”, należącego do Zakładu Wodociągów i Kanalizacji Sp. z o.o. w Andrychowie. Następnie kierując się na południowy-zachód obejmuje południowe zabudowania miasta Andrychów i dociera do ulicy Żwirki i Wigury, po czym gwałtownie zmienia kierunek na północny i idąc wzdłuż ulicy Żwirki i Wigury, przecina ulicę Głowackiego i dochodzi do ulicy Tkackiej. Dalej granica terenu ochrony pośredniej strefy ochronnej ujęć wody, idąc wzdłuż ulicy Tkackiej, po przejściu przez tory kolejowe, skręca na północny zachód, aby objąć swym zasięgiem zabudowania przylegające do ulicy Tkackiej i dotrzeć do terenów Elektrociepłowni Andrychów Sp. z o.o., na których zlokalizowane są urządzenia do uzdatniania wody oraz wieża ciśnień i połączyć się z granicą terenu ochrony bezpośredniej strefy ochronnej ujęć wody z potoku Targaniczanka i potoku Wieprzówka.

Szczegółowo przebieg granicy terenu ochrony pośredniej obejmujący zlewnię potoku Wieprzówka od granicy terenu ochrony bezpośredniej ujęć wody dla Elektrociepłowni Andrychów Sp. z o.o. do przekroju ujęcia wody „Olszyny” w km 18+380, a także zlewnię potoku Targaniczanka od jego ujścia do Wieprzówki, do przekroju ujęcia „Targanice” w km 1+300 zaznaczono na mapie topograficznej w skali 1:10 000 w załączniku nr 3.

Dyrektor Regionalnego
Zarządu Gospodarki Wodnej w Krakowie
mgr inż. Joanna Ślusarczyk

Załącznik Nr 5

do Rozporządzenia Nr 4/2013

Dyrektora Regionalnego Zarządu Gospodarki Wodnej
w Krakowie

z dnia 5 kwietnia 2013 r.

**Wzór tablicy oznaczającej granicę terenu ochrony bezpośredniej
ujęcia wody powierzchniowej**

Tablica w kształcie prostokąta o wymiarach 400 x 800 mm, koloru niebieskiego, z białym paskiem szerokości 6 mm w odległości 6 mm od krawędzi i napisem koloru białego. Litery – 145 pkt, odstęp między wierszami (interlinia) – 208 pkt, czcionka – Swis721BlkCn EU (SwitzerlandCondBlack).

**Wzór tablicy oznaczającej granicę terenu ochrony pośredniej
ujęcia wody powierzchniowej**

Tablica w kształcie prostokąta o wymiarach 400 x 800 mm, koloru niebieskiego, z białym paskiem szerokości 6 mm w odległości 6 mm od krawędzi i napisem koloru białego. Litery – 145 pkt, odstęp między wierszami (interlinia) – 208 pkt, czcionka – Swis721BlkCn EU (SwitzerlandCondBlack).

Dyrektor Regionalnego
Zarządu Gospodarki Wodnej w Krakowie
mgr inż. Joanna Ślusarczyk

Załącznik Nr 6
do Rozporządzenia Nr 4/2013
Dyrektora Regionalnego Zarządu Gospodarki Wodnej
w Krakowie
z dnia 5 kwietnia 2013 r.

Tablice zawierające informacje o ustanowieniu terenu ochrony pośredniej ujęć wody z potoku Targaniczanka i potoku Wieprzówka powinny znajdować się w punktach przecięcia się przedmiotowej granicy z drogami, zgodnie ze wskazaniem na mapie w załączniku nr 3 do rozporządzenia.

Dotyczy to następujących miejsc i dróg:

- ulicy Beskidzkiej przed mostem stanowiącym granicę terenu ochrony bezpośredniej strefy ochronnej ujęcia,
- ulicy Olszyny za rondem w kierunku osiedla Olszyny,
- ulicy Dąbrowskiego za skrzyżowaniem z ulicą Daszyńskiego,
- ulicy Kościuszki za przejazdem kolejowym,
- ulicy Dąbrowskiego na wysokości osiedla Olszyny,
- ulicy Baczyńskiego przy wjeździe od ulicy Sadowej,
- ulicy bł. Siostry Faustyny przy wjeździe od ulicy Sadowej i od ulicy Beskidzkiej,
- ulicy Sadowej w dwóch miejscach,
- ulicy Beskidzkiej przed cmentarzem komunalnym,
- ulicy Głowackiego przy wjeździe od strony ulicy Żwirki i Wigury,
- ulicy Tkackiej za skrzyżowaniem z linią kolejową.

Dyrektor Regionalnego
Zarządu Gospodarki Wodnej w Krakowie
mgr inż. Joanna Ślusarczyk