



DZIENNIK URZĘDOWY

WOJEWÓDZTWA MAŁOPOLSKIEGO

Kraków, dnia 17 grudnia 2013 r.

Poz. 7641

OBWIESZCZENIE RADY POWIATU PROSZOWICKIEGO

z dnia 28 listopada 2013 r.

w sprawie ogłoszenia tekstu jednolitego uchwały w sprawie nadania Statutu Samodzielnego Publicznego Zespołu Opieki Zdrowotnej w Proszowicach

Na podstawie art. 16 ust. 3 ustawy z dnia 20 lipca 2000 roku o ogłoszeniu aktów normatywnych i niektórych innych aktów prawnych (j.t. Dz. U. z 2011r. Nr 197, poz.1172, z 2011r. Nr 117, poz.676, z 2011r. Nr 232, poz. 1378) ogłasza się w załączniku do niniejszego obwieszczenia jednolity tekst uchwały Nr XV/113/2012 Rady Powiatu Proszowickiego z dnia 30 maja 2012 r. w sprawie nadania Statutu Samodzielnego Publicznego Zespołu Opieki Zdrowotnej w Proszowicach (Dz. Urz. Woj. Małop. z 2012 r., poz. 2773), z uwzględnieniem zmian wprowadzonych:

- 1) uchwałą Nr XVIII/146/2012 Rady Powiatu Proszowickiego z dnia 22 listopada 2012r. (Dz. Urz. Woj. Małop. z 2012r., poz. 6338),
- 2) uchwałą Nr XXVII/212/2013 Rady Powiatu Proszowickiego z dnia 24 października 2013r. (Dz. Urz. Woj. Małop. z 2013r., poz. 6221).

Przewodnicząca Rady Powiatu Proszowickiego
Elżbieta Grela

Załącznik
do obwieszczenia
Rady Powiatu Proszowickiego
z dnia 28 listopada 2013 r.

UCHWAŁA NR XV/113/2012
RADY POWIATU PROSZOWICKIEGO
z dnia 30 maja 2012 r.

w sprawie nadania Statutu Samodzielnego Publicznego Zespołu Opieki Zdrowotnej w Proszowicach

Działając na podstawie art. 12 pkt 11 Ustawy z dnia 5 czerwca 1998 roku o samorządzie powiatowym (j.t. Dz. U. z 2013r, poz.595, z 2013r., poz. 645), oraz art. 42 ust. 1 i 4 Ustawy z dnia 15 kwietnia 2011 roku o działalności leczniczej (j.t. Dz.U. z 2013r., poz. 217) Rada Powiatu Proszowickiego uchwala co następuje:

§ 1. Nadaje się Statut Samodzielnego Publicznego Zespołu Opieki Zdrowotnej w Proszowicach, stanowiący załącznik do Uchwały.

§ 2. Tracą moc Uchwały Rady Powiatu Proszowickiego:

- 1) Nr XIII/114/2008 z dnia 16 czerwca 2008 roku w sprawie nadania Statutu Samodzielnego Publicznego Zespołu Opieki Zdrowotnej w Proszowicach,
- 2) Nr XVIII/135/2008 z dnia 25 listopada 2008 roku w sprawie zatwierdzenia zmian w Statucie Samodzielnego Publicznego Zespołu Opieki Zdrowotnej w Proszowicach,
- 3) Nr XIX/146/2008 z dnia 30 grudnia 2008 roku w sprawie zatwierdzenia zmian w Statucie Samodzielnego Publicznego Zespołu Opieki Zdrowotnej w Proszowicach,
- 4) Nr XXVIII/216/2009 z dnia 30 grudnia 2009 roku w sprawie zatwierdzenia zmian w Statucie Samodzielnego Publicznego Zespołu Opieki Zdrowotnej w Proszowicach,
- 5) Nr XXXII/263/2010 z dnia 29 czerwca 2010 roku w sprawie zatwierdzenia zmian w Statucie Samodzielnego Publicznego Zespołu Opieki Zdrowotnej w Proszowicach,
- 6) Nr XXXIV/277/2010 z dnia 4 listopada 2010 roku w sprawie zatwierdzenia zmian w Statucie Samodzielnego Publicznego Zespołu Opieki Zdrowotnej w Proszowicach,
- 7) Nr V/48/2011 z dnia 31 marca 2011 roku w sprawie zatwierdzenia zmian w Statucie Samodzielnego Publicznego Zespołu Opieki Zdrowotnej w Proszowicach,
- 8) Nr XI/88/2011 z dnia 29 grudnia 2011 roku w sprawie zatwierdzenia zmian w Statucie Samodzielnego Publicznego Zespołu Opieki Zdrowotnej w Proszowicach.

§ 3. Wykonanie Uchwały powierza się Zarządowi Powiatu Proszowickiego i Kierownikowi SPZOZ w Proszowicach

§ 4. Uchwała wchodzi w życie po upływie 14 dni od dnia ogłoszenia w Dzienniku Urzędowym Województwa Małopolskiego.

Przewodnicząca Rady Powiatu Proszowickiego
Elżbieta Grela

Załącznik Nr 1
do Uchwały Nr XV/113/2012
Rady Powiatu Proszowickiego
z dnia 30 maja 2012 r.

STATUT SAMODZIELNEGO PUBLICZNEGO ZESPOŁU OPIEKI ZDROWOTNEJ W PROSZOWICACH

Rozdział 1. Postanowienia ogólne.

§ 1. 1) Firma podmiotu leczniczego niebędącego przedsiębiorcą brzmi „Samodzielny Publiczny Zespół Opieki Zdrowotnej w Proszowicach”.

- 2) Dopuszcza się możliwość używania nazwy skróconej w brzmieniu „SP ZOZ w Proszowicach”.
- 3) Samodzielny Publiczny Zespół Opieki Zdrowotnej w Proszowicach może używać znaku słowno – graficznego w postaci:



§ 2. Samodzielny Publiczny Zespół Opieki Zdrowotnej w Proszowicach działa na podstawie:

- 1) Ustawy z dnia 15 kwietnia 2011 r. o działalności leczniczej (Dz.U. z 2011r. Nr 112 poz.654), (tekst jednolity Dz.U. z 2013r. poz.217)
- 2) wpisu do Krajowego Rejestru Sądowego,
- 3) wpisu do Rejestru podmiotów wykonujących działalność leczniczą prowadzonego przez Wojewodę Małopolskiego,
- 4) innych przepisów dotyczących funkcjonowania podmiotu leczniczego niebędącego przedsiębiorcą w formie Samodzielnych Publicznych Zakładów Opieki Zdrowotnej,
- 5) niniejszego Statutu.

§ 3. Użyte w Statucie określenia oznaczają:

- 1) Ustawa - ustawa z dnia 15 kwietnia 2011 roku o działalności leczniczej (Dz.U. Nr 112 poz.654), (tekst jednolity Dz.U.z 2013r. poz.217)
- 2) Zespół - Samodzielny Publiczny Zespół Opieki Zdrowotnej w Proszowicach
- 3) Rada Społeczna - Rada Społeczna w Samodzielnym Publicznym Zespole Opieki Zdrowotnej w Proszowicach,
- 4) Dyrektor - Kierownik Samodzielnego Publicznego Zespołu Opieki Zdrowotnej w Proszowicach,
- 5) Statut - Statut Samodzielnego Publicznego Zespołu Opieki Zdrowotnej w Proszowicach .

§ 4. 1) Podmiotem tworzącym dla Zespołu jest Powiat Proszowicki, który wykonuje swoje zadania wobec SPZOZ w Proszowicach poprzez swoje organy

2) Rada Powiatu nadaje Zespołowi Statut oraz wykonuje nadzór nad jego działalnością poprzez Zarząd Powiatu.

§ 5. Zespół stanowi wyodrębniony organizacyjnie zespół osób i środków majątkowych, utworzony i utrzymywany w celu realizacji zadań określonych w § 7 niniejszego Statutu.

Rozdział 2. Siedziba

§ 6. 1) Siedzibą Zespołu jest miasto Proszowice.

2) Zespół prowadzi działalność leczniczą na rzecz pacjentów zamieszkałych na terenie Rzeczypospolitej Polskiej oraz cudzoziemców, przy czym podstawowym obszarem działania jest powiat proszowicki i powiat ziemski krakowski.

Rozdział 3. Cele i zadania Zespołu

§ 7. 1) Celem Zespołu jest prowadzenie działalności leczniczej poprzez:

- a) udzielanie świadczeń zdrowotnych finansowanych ze środków publicznych osobom ubezpieczonym oraz innym osobom uprawnionym do tych świadczeń na podstawie odrębnych przepisów,
- b) udzielanie świadczeń zdrowotnych na rzecz innych osób w zakresie wynikającym z umów zawartych z podmiotami zlecającymi takie świadczenia,
- c) szkolenie i doskonalenie kadr medycznych,
- d) prowadzenie działalności w zakresie promocji zdrowia.

2) W zakresie wynikającym z przepisów prawa i zobowiązań z tytułu zawartych umów Zespół realizuje następujące podstawowe zadania:

- a) udzielanie świadczeń zdrowotnych poprzez świadczenia usług z zakresu lecznictwa szpitalnego,
 - b) świadczenie usług z zakresu specjalistycznej opieki ambulatoryjnej,
 - c) świadczenie usług z zakresu podstawowej opieki zdrowotnej,
 - d) świadczenie usług z zakresu rehabilitacji ambulatoryjnej i fizjoterapii,
 - e) świadczenie usług z zakresu ratownictwa medycznego,
 - f) świadczenie usług z zakresu badań diagnostycznych,
 - g) świadczenie usług z zakresu medycyny pracy,
- 3) Zespół na podstawie umów z uprawnionymi podmiotami może prowadzić badania naukowe w powiązaniu z udzielaniem świadczeń zdrowotnych i promocją zdrowia,
- 4) Zespół w celu realizacji zadań podstawowych prowadzi działalność pomocniczą poprzez:
- a) transport sanitarny,
 - b) aptekę szpitalną,
 - c) bank krwi,
 - d) centralną sterylizatornię,
 - e) prowadzenie oświaty zdrowotnej w tym zleconych programów zdrowotnych
- 5) Realizując swoje zadania Zespół współpracuje z samorządem terytorialnym i zawodowym oraz jednostkami dydaktycznymi.

6) Zespół wykonuje określone w odrębnych przepisach zadania związane z potrzebami obronnymi Państwa oraz gotowość do działania w sytuacjach kryzysowych i stanach nadzwyczajnych.

§ 8. 1) Zespół prowadzi wyodrębnioną organizacyjnie działalność gospodarczą inną niż lecznicza w zakresie:

- a) najmu i dzierżawy nieruchomości,
- b) wynajmu sprzętu,
- c) usług transportowych,
- d) organizacji szkoleń, kursów oraz konferencji związanych z działalnością leczniczą i profilaktyką zdrowotną,
- e) obsługi imprez w zakresie zabezpieczenia medycznego,
- f) pobieranie opłat parkingowych,
- g) świadczenie usług przechowywania zwłok osób zmarłych,
- h) usługi związane z pobytem osób towarzyszących dziecku podczas pobytu w szpitalu.

2) Działalność wymieniona w pkt.1 jest realizowana przez Dział Techniczno – Gospodarczy.

Rozdział 4. Organy i struktura organizacyjna Zespołu

§ 9. Organami Zespołu są:

- 1) Dyrektor,
- 2) Rada Społeczna działająca w Zespole.

§ 10. DYREKTOR ZESPOŁU

- 1) Zespołem kieruje i reprezentuje go na zewnątrz Dyrektor.
- 2) Dyrektor jest przełożonym wszystkich zatrudnionych w nim pracowników, którym określa zakres obowiązków i pełni wobec nich funkcję pracodawcy w rozumieniu przepisów Kodeksu Pracy .
- 3) Dyrektor z zastrzeżeniem postanowień, § 11 oraz § 15 ust.4 i 5 Statutu samodzielnie zarządza Zespołem oraz podejmuje decyzje dotyczące jego funkcjonowania i ponosi za nie odpowiedzialność.
- 4) Dyrektor Zespołu sprawuje swoje funkcje przy pomocy:
 - a) Zastępcy Dyrektora ds. Lecznictwa,
 - b) Głównego Księgowego,
 - c) Naczelnej Pielęgniarki
 - d) Ordynatorów i Kierowników jednostek, komórek i działów organizacyjnych,
 - e) pracowników na stanowiskach samodzielnych,
 - f) Pełnomocnika Dyrektora ds. Systemu Zarządzania Jakością SZJ.
- 5) Dyrektor może ustanowić pełnomocników do realizacji określonych zadań oraz określonych czynności prawnych w imieniu Zespołu przez ustalenie zakresu i czasu ich umocowania.
- 6) W razie nieobecności Dyrektora zastępstwo wykonuje upoważniona przez Dyrektora osoba.
- 7) Dyrektora zatrudnia Zarząd Powiatu Proszowickiego nawiązując z nim stosunek pracy na podstawie:
 - a) powołania,
 - b) umowy o pracę,
 - c) umowy cywilnoprawnej.

§ 11. RADA SPOŁECZNA

- 1) Rada Społeczna jest organem inicjującym i opiniującym podmiotu, który utworzył Zespół, a także organem doradczym Dyrektora.
- 2) Radę Społeczną powołuje i odwołuje oraz zwołuje jej pierwsze posiedzenie Rada Powiatu Proszowickiego.
- 3)¹⁾ Kadencja Rady trwa 4 lata i rozpoczyna bieg od daty jej powołania. Rada Społeczna pełni swe funkcje do czasu powołania nowego składu osobowego Rady Społecznej.
- 4) Członek Rady Społecznej może być odwołany:
 - a) w przypadku długotrwałej niezdolności do pełnienia funkcji spowodowanej chorobą, jeżeli okres tej nieobecności przekracza 6 miesięcy,
 - b) w przypadku nieusprawiedliwionej nieobecności na 3 kolejnych posiedzeniach Rady Społecznej.

§ 12. STRUKTURA ORGANIZACYJNA ZESPOŁU

- 1) Strukturę organizacyjną Zespołu tworzą:
 - a) przedsiębiorstwa : Szpital i Ambulatoryjna Opieka Medyczna,
 - b) jednostki i komórki organizacyjne działalności podstawowej wchodzące w skład Przedsiębiorstw,
 - c) jednostki i komórki działalności pomocniczej (administracyjnej, ekonomicznej, logistycznej, gospodarczej i technicznej)
- 2) Wykaz przedsiębiorstw oraz jednostek organizacyjnych, o których mowa w pkt.1 lit. a i b określa załącznik Nr 1 do Statutu.

§ 13. 1) Dyrektor Zespołu kieruje bezpośrednio Działem Administracyjnym

- 2) Zastępca Dyrektora ds. Lecznictwa kieruje powierzonym zakresem spraw i działalnością jednostek i komórek organizacyjnych wchodzących w skład Działu Medycznego.
- 3) Strukturę organizacyjną Zespołu określa załącznik Nr 2 do Statutu.
- 4) Kierownik Działu Techniczno – Gospodarczego kieruje powierzonym zakresem spraw i działalnością Działu Techniczno – Gospodarczego.
- 5) Naczelną Pielęgniarka kieruje pracą pielęgniarek i położnych.
- 6) Główny Księgowy kieruje działem Finansowo – Księgowym.
- 7) Kierownik Działu Statystyki Medycznej i Dokumentacji Chorych kieruje pracą pracowników Działu
- 8) Kierownik Działu Kadr i Płac kieruje pracą pracowników Działu.

§ 14. Szczegółową organizację i zadania poszczególnymi jednostek i komórek organizacyjnych oraz strukturę organizacyjną przedsiębiorstw określa Regulamin Organizacyjny Zespołu, który ustala Dyrektor.

Rozdział 5. Gospodarka Finansowa Zespołu

§ 15. 1) Zespół prowadzony jest w formie Samodzielnego Publicznego Zakładu Opieki Zdrowotnej prowadzącego działalność w obrębie dwóch Przedsiębiorstw, które pokrywają koszty swojej działalności i zobowiązań z posiadanych środków i uzyskanych przychodów.

- 2) Gospodarka finansowa Zespołu prowadzona jest w oparciu o przepisy ustawy:
 - a) o działalności leczniczej,
 - b) o rachunkowości,
 - c) o finansach publicznych.

¹⁾ W brzmieniu nadanym przez § 1 uchwały Nr XVIII/146/2012 Rady Powiatu Proszowickiego z dnia 22 listopada 2012 r. w sprawie zmian w Statucie Samodzielnego Publicznego Zespołu Opieki Zdrowotnej w Proszowicach (Dz. Urz. Woj. Małop. z 2012r., poz. 6338), który wszedł w życie 13.12.2012r.

3) Podstawą gospodarki Zespołu jest plan finansowy ustalony dla Przedsiębiorstw przez Dyrektora Zespołu i zaopiniowany przez Radę Społeczną.

§ 16. 1) Zespół pozyskuje środki z wpływów pochodzących z:

- a) realizacji kontraktów zawartych z Narodowym Funduszem Zdrowia,
- b) świadczeń udzielanych osobom w ramach innych systemów ubezpieczeń zdrowotnych,
- c) świadczeń udzielanych osobom nie objętych ubezpieczeniem, oraz za świadczenia nie przysługujące w ramach ubezpieczenia,
- d) świadczeń na rzecz zakładów pracy, organizacji społecznych oraz innych świadczeniobiorców,
- e) świadczenia usług na rzecz innych podmiotów na podstawie zawartych umów lub porozumień.

2) Zespół uzyskuje środki finansowe z budżetu państwa na świadczenia zdrowotne realizowane na rzecz osób nieubezpieczonych, dla których prawo do bezpłatnych świadczeń określają odrębne przepisy.

3) Zespół uzyskuje środki z działalności opisanej w § 8 niniejszego Statutu.

4) Zespół uzyskuje środki z darowizn, zapisów, dotacji oraz ofiarności publicznej, także pochodzenia zagranicznego, na działalność statutową.

5) Zespół może pozyskiwać środki finansowe z budżetu unii europejskiej oraz innych funduszy.

6) Wpływy finansowe z działalności gospodarczej oraz z odpłatnych usług medycznych w całości są przeznaczone na sfinansowanie działalności statutowej Zespołu.

7) Zespół gospodaruje samodzielnie przekazanymi w nieodpłatne użytkowanie nieruchomościami oraz majątkiem własnym.

§ 17. 1) Rada Powiatu Proszowickiego wybiera w trybie określonym przepisami prawa biegłego rewidenta przeprowadzającego badanie roczne sprawozdania finansowego.

2) Roczne sprawozdanie finansowe Zespołu zatwierdza Rada Powiatu Proszowickiego po zaopiniowaniu przez Radę Społeczną.

Rozdział 6. Postanowienia końcowe.

§ 18. 1) W sprawach nieuregulowanych w niniejszym Statucie mają zastosowanie odpowiednie przepisy ustawy o działalności leczniczej i przepisy wydane na jej podstawie, przepisy Kodeksu Pracy oraz inne przepisy regulujące działalność i funkcjonowanie podmiotu leczniczego niebędącego przedsiębiorcą.

2) Zmiany dokonywane w Statucie przyjmowane są w drodze stosownej Uchwały Rady Powiatu.

Przewodnicząca Rady Powiatu Proszowickiego
Elżbieta Grela

Załącznik Nr 1.1
do Statutu SP ZOZ w Proszowicach**WYKAZ PRZEDSIĘBIORSTW I JEDNOSTEK ORGANIZACYJNYCH Z KOMÓRKAMI
ORGANIZACYJNYMI SPZOZ w PROSZOWICACH****A. Przedsiębiorstwo Szpital****I. Jednostka organizacyjna Szpital - Proszowice, ul. Kopernika 13:**

- 1) Oddział Chirurgii Ogólnej
- 2) Oddział Anestezjologii i Intensywnej Terapii
- 3) Oddział Ginekologiczno – Położniczy
- 4) Oddział Noworodków i Wcześnieaków
- 5) Oddział Wewnętrzny z pododdziałem IOM
- 6) Oddział Dziecięcy
- 7) Oddział Neurologii
- 8) Oddział Pulmonologii
- 9) Oddział Obserwacyjno-Zakaźny
- 10) Izba Przyjęć
- 11) Blok Operacyjny
- 12) Centralna Sterylizatornia
- 13) Apteka Szpitalna
- 14) Bank Krwi
- 15) Prosektorium

B. Przedsiębiorstwo Ambulatoryjna Opieka Medyczna**I.²⁾ Jednostka organizacyjna Stacja Pogotowia Ratunkowego w Proszowicach**

- 1) Zespół Wyjazdowy Reanimacyjny R – specjalistyczny Proszowice ul. Kopernika 13
- 2) Zespół Wyjazdowy Wypadkowy W – podstawowy Koszyce ul. M.C. Skłodowskiej 4a
- 3) Zespół Wyjazdowy Wypadkowy W – podstawowy Słomniki ul. Kościuszki 64

II. Jednostka Organizacyjna Przychodnia Specjalistyczna w Proszowicach**A. Proszowice ul. Kopernika 13**

- 1) Poradnia Cukrzycowa
- 2) Poradnia Kardiologiczna
- 3) Poradnia Nefrologiczna
- 4) Poradnia Skórno-Wenerologiczna
- 5) Poradnia Neurologiczna
- 6) Poradnia Gruźlicy i Chorób Płuc
- 7) Poradnia Reumatologiczna
- 8) Poradnia Chorób Zakaźnych Hepatologiczna

²⁾W brzmieniu nadanym przez § 1 pkt 1 uchwały nr XXVII/212/2013 Rady Powiatu Proszowickiego z dnia 24 października 2013r. w sprawie zmian w Statucie Samodzielnego Publicznego Zespołu Opieki Zdrowotnej w Proszowicach (Dz. Urz. Woj. Małop. z 2013r., poz. 6221), który wszedł w życie 13.11.2013r.

- 9) Poradnia dla Kobiet
- 10) Poradnia Chirurgiczna Ogólna
- 11) Poradnia Chirurgii Dziecięcej
- 12) Poradnia Chirurgii Urazowo- Ortopedycznej
- 13) Poradnia Preluksacyjna
- 14) Poradnia Okulistyczna
- 15) Poradnia Laryngologiczna
- 16) Poradnia Urologiczna
- 17) Poradnia Zdrowia Psychicznego i Odwykowa
- 18) Poradnia Rehabilitacyjna
- 19) Dział Fizjoterapii
- 20) Poradnia Medycyny Pracy
- 21) Domowe Leczenie Tlenem

B. Słomniki ul. Kościuszki 64

- 1) Poradnia Chirurgiczna Ogólna
- 2) Poradnia dla Kobiet

C. Nowe Brzesko ul. Partyzantów 4

- 1) Poradnia dla Kobiet

III. Jednostka organizacyjna Gminny Ośrodek Zdrowia w Igołomii Igołomia 16

- 1) Poradnia Ogólna
- 2) Poradnia Dziecięca
- 3) Gabinet Zabiegowy Pielęgniarek
- 4) Gabinet Medycyny Szkolnej
- 5) Poradnia (Gabinet) Położnej Środowiskowej-Rodzinnej
- 6) Poradnia (Gabinet) Pielęgniarki Środowiskowej-Rodzinnej

IV. Jednostka organizacyjna Gminny Ośrodek Zdrowia w Wierzbnie Koniusza, Wierzbno 2

- 1) Poradnia Ogólna
- 2) Poradnia Dziecięca
- 3) Gabinet Zabiegowy Pielęgniarek
- 4) Gabinet Medycyny Szkolnej
- 5) Poradnia (Gabinet) Pielęgniarki Środowiskowej-Rodzinnej

V. Jednostka organizacyjna Wiejski Ośrodek Zdrowia w Niegardowie Koniusza, Niegardów 72

- 1) Poradnia Ogólna
- 2) Gabinet Zabiegowy Pielęgniarek
- 3)³⁾ (skreślony)
- 4) Poradnia (Gabinet) Pielęgniarki Środowiskowej-Rodzinnej

³⁾Przez § 1 pkt 2 uchwały, o której mowa w przypisie 2, który wszedł w życie z dniem 13.11.2013 r.

VI. Jednostka organizacyjna Wiejski Ośrodek Zdrowia w Skrzyszowicach Kocmyrzów, Skrzyszowice 3

- 1) Poradnia Ogólna
- 2) Gabinet Zabiegowy Pielęgniarek
- 3) Gabinet Medycyny Szkolnej
- 4) Poradnia (Gabinet) Pielęgniarki Środowiskowej-Rodzinnej

VII. Jednostka organizacyjna Wiejski Ośrodek w Łuczycach Kocmyrzów, Łuczyce 226

- 1) Poradnia Ogólna
- 2) Gabinet Zabiegowy Pielęgniarek
- 3) Gabinet Medycyny Szkolnej
- 4) Poradnia (Gabinet) Pielęgniarki Środowiskowej-Rodzinnej

VIII. Jednostka organizacyjna Wiejski Ośrodek Zdrowia w Wawrzeńczycach Wawrzeńczyce 174

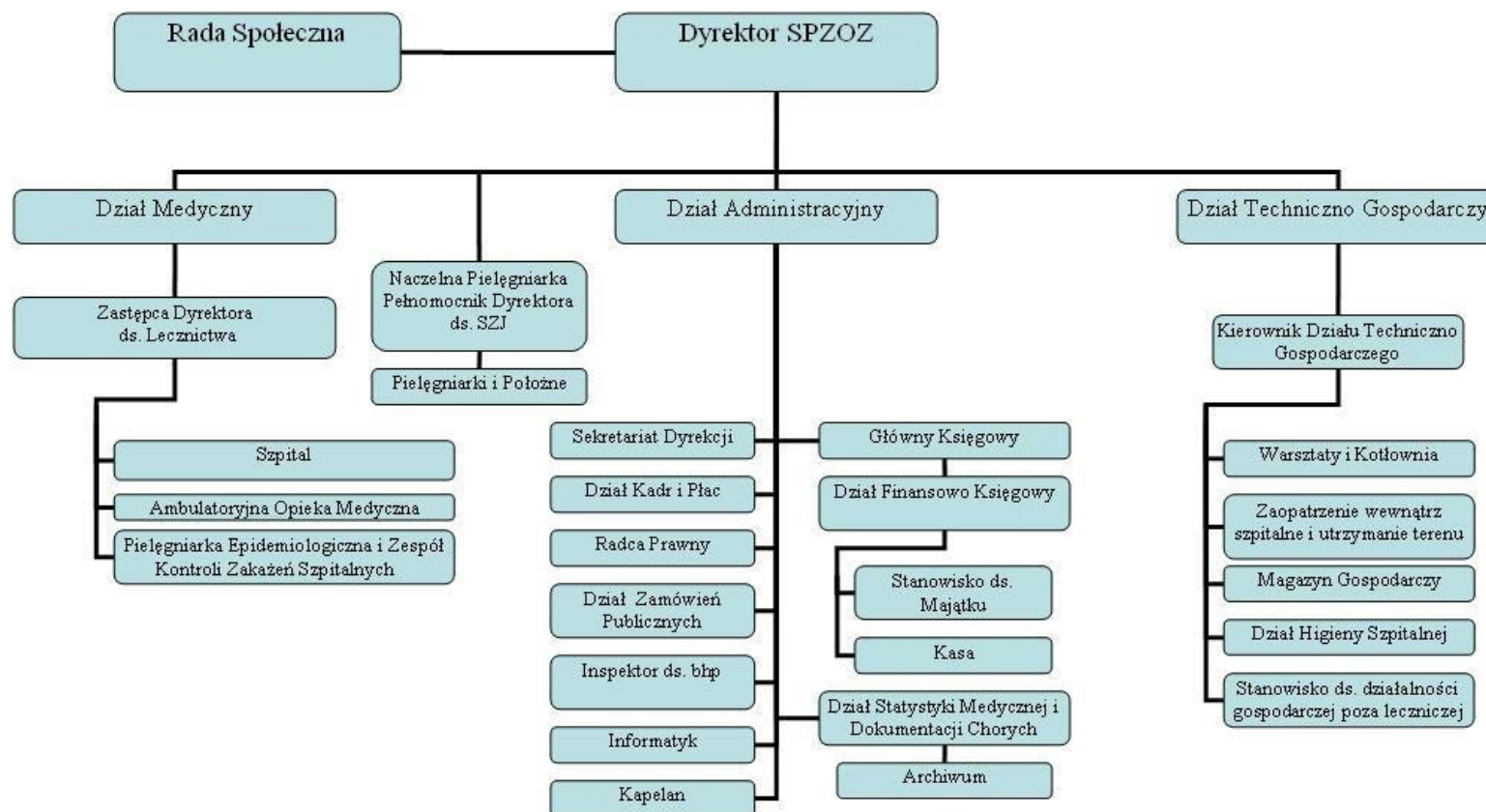
- 1) Gabinet Lekarza POZ
- 2) Gabinet Pielęgniarki Środowiskowo-Rodzinnej
- 3) Gabinet Medycyny Szkolnej
- 4) Gabinet Medycyny Szkolnej – Wawrzeńczyce 368

IX. Komórki organizacyjne

- 1) Centralne Laboratorium
- 2) Pracownia Radiologii
- 3) Pracownia Bakteriologiczna
- 4) Pracownia USG
- 5) Pracownia Endoskopowa
- 6) Pracownia EKG
- 7) Pracownia Holterowska
- 8) Zespół Transportu Sanitarnego
- 9)⁴⁾ Pracownia Bronchoskopii

Przewodnicząca Rady Powiatu Proszowickiego
Elżbieta Grela

⁴⁾ Dodany przez § 1 pkt 3 uchwały, o której mowa w przypisie 2, który wszedł w życie z dniem 13.11.2013r.

Załącznik Nr 1.2
do Statutu SP ZOZ w Proszowicach**Schemat organizacyjny Samodzielnego Publicznego Zespołu Opieki Zdrowotnej w Proszowicach**Przewodnicząca Rady Powiatu Proszowickiego
Elżbieta Grela