



DZIENNIK URZĘDOWY

WOJEWÓDZTWA MAŁOPOLSKIEGO

Kraków, dnia 27 grudnia 2012 r.

Poz. 7702

ROZPORZĄDZENIE NR 23/2012 DYREKTORA REGIONALNEGO ZARZĄDU GOSPODARKI WODNEJ W KRAKOWIE

z dnia 21 grudnia 2012 rok

**w sprawie ustanowienia strefy ochronnej dla ujęcia wody powierzchniowej z rzeki Łososiny w km 3+513,
dla miasta Limanowa, gmina Limanowa, powiat limanowski**

Na podstawie art. 58 ust. 1 ustawy z dnia 18 lipca 2001 r. Prawo wodne (Dz. U. z 2012r., poz. 145) zarządza się, co następuje:

§ 1.

1. Ustanawia się strefę ochronną dla ujęcia wody powierzchniowej z rzeki Łososiny w km 33+513, dla miasta Limanowa, gmina Limanowa, powiat limanowski, zwaną dalej strefą ochronną.
2. Strefę ochronną dzieli się na:
 - 1) teren ochrony bezpośredniej o powierzchni ok. 1,21 ha, obejmujący część zbiornika wody w miejscu poboru wody, obiekty budowlane gospodarki wodnej i urządzenia związane bezpośrednio z poborem wody oraz część terenu przylegającego do tych obiektów, tj. obszar w granicach przekroju regulacyjnego potoku Łososina z częścią terenów przylegających oraz Zakład Uzdatniania Wody w obrębie istniejącego ogrodzenia,
 - 2) teren ochrony pośredniej o powierzchni 4812 ha, obejmujący:
 - zlewnię rzeki Łososiny od km 44+030 w okolicy miejscowości Noworolnica do przekroju ujęcia wody dla miasta Limanowa w km 33+513,
 - odcinek potoku Słopniczanka poniżej ujścia potoku Brodkówka do ujścia do Łososiny w km 38+930 jej biegu.

§ 2.

1. Teren ochrony bezpośredniej przedmiotowego ujęcia przedstawiono na mapie w skali 1:500 w załączniku nr 1 i obejmuje swym zasięgiem działki wymienione w załączniku nr 2 do rozporządzenia.
2. Teren ochrony pośredniej przedstawiono na mapie w skali 1:25 000 w załączniku nr 3 i opisano w załączniku nr 4 do rozporządzenia.

§ 3.

1. Na terenie ochrony bezpośredniej zabrania się użytkowania gruntów do celów niezwiązanych z eksploatacją ujęcia wody, a ponadto należy:
 - 1) odprowadzać wody opadowe w sposób uniemożliwiający przedostawanie się ich do urządzeń służących do poboru wody;
 - 2) zagospodarować teren zielenią;

- 3) odprowadzać poza granicę terenu ochrony bezpośredniej ścieki z urządzeń sanitarnych, przeznaczonych do użytku osób zatrudnionych przy obsłudze urządzeń służących do poboru wody;
 - 4) ograniczyć do niezbędnych potrzeb przebywanie osób niezatrudnionych przy obsłudze urządzeń służących do poboru wody.
2. Teren ochrony bezpośredniej powinien być trwale ogrodzony i oznakowany tablicami zawierającymi informację o ujęciu wody i zakazie wstępu osób nieupoważnionych.

§ 4. Na terenie ochrony pośredniej zabrania się:

- 1) wprowadzania ścieków do wód lub do ziemi, poza oczyszczonymi wodami opadowymi i roztopowymi, o których mowa w art. 9 pkt 14 lit. c ustawy Prawo wodne, oczyszczonymi ściekami z oczyszczalni komunalnych, przydomowych i przemysłowych oraz poza ściekami pochodzącymi z obiektów chowu lub hodowli ryb łososiowatych lub ryb innych niż łososiowate, jeżeli wzrost zawartości poszczególnych substancji w wykorzystanych wodach przekracza:

- Pięciodobowe biochemiczne zapotrzebowanie tlenu (BZT ₅)	3 mg O ₂ /l,
- Chemiczne zapotrzebowanie tlenu (ChZT _{Cr})	7 mg O ₂ /l,
- Zawiesiny ogólne	6 mg/l,
- Azot ogólny	1 mg N/l,
- Fosfor ogólny	0,1 mg P/l;
- 2) przechowywania lub składowania odpadów promieniotwórczych;
- 3) lokalizowania magazynów i rurociągów do transportu ropy naftowej i produktów ropopochodnych (z wyłączeniem gazu płynnego) oraz substancji szczególnie szkodliwych dla środowiska wodnego, a także substancji priorytetowych określonych w przepisach wydanych na podstawie ustawy Prawo wodne;
- 4) budowy torów kolejowych, dróg krajowych, wojewódzkich i powiatowych oraz mostów na ich ciągach, a także parkingów bez ujmowania wód opadowych i roztopowych w systemy kanalizacji deszczowej zamkniętej lub otwartej w postaci rowów izolowanych oraz bez urządzeń zapewniających oczyszczanie ich przed wprowadzaniem do wód i do ziemi, do poziomu wymaganego przepisami odrębnymi;
- 5) lokalizowania składowisk odpadów komunalnych, niebezpiecznych, innych niż niebezpieczne i obojętne oraz obojętnych;
- 6) prowadzenia ferm chowu lub hodowli zwierząt, bez posiadania zbiornika na gnojowicę i gnojówkę oraz szczelnej płyty gnojowej;
- 7) mycia pojazdów mechanicznych poza myjniami usługowymi, posiadającymi zamknięte obiegi wody;
- 8) realizowania budownictwa mieszkalnego oraz urządzania kempingów bez przyłączenia do kanalizacji zbiorczej, a w przypadku braku takiej kanalizacji, bez wyposażenia w szczelny zbiornik do gromadzenia ścieków. Po zrealizowaniu systemu kanalizacji zbiorczej wprowadza się obowiązek przyłączenia do niej istniejących obiektów budownictwa mieszkalnego oraz kempingów w terminie nie dłuższym niż 2 lata od wykonania kanalizacji, a w przypadku urządzeń mających ważne pozwolenie wodnoprawne do czasu jego wygaśnięcia;
- 9) lokalizowania nowych cmentarzy oraz grzebania zwłok zwierzęcych w odległości mniejszej niż 150 m od studzien, źródeł i strumieni;
- 10) urządzania przyzmy kiszonkowych i obornikowych bez szczelnej izolacji od podłoża;
- 11) stosowania środków ochrony roślin wskazanych jako niebezpieczne dla organizmów wodnych, określonych w rejestrze środków ochrony roślin prowadzonym na podstawie art. 47 ustawy z dnia 18 grudnia 2003 r. o ochronie roślin (Dz. U. z 2008r. Nr 133, poz. 849 z późn. zm.);
- 12) stosowania nawozów niezgodnie z zasadami określonymi w przepisach prawa wydanych na podstawie art. 22 ustawy z dnia 10 lipca 2007 r. o nawozach i nawożeniu
- 13) prowadzenia robót ziemnych w pasie do 50 m po obu stronach cieków bez wcześniejszego powiadomienia użytkownika ujęcia wody.

§ 5. Granice terenu ochrony pośredniej ujęcia wody należy oznaczyć przez umieszczenie, w punktach przecięcia się granic ze szlakami komunikacyjnymi, tablic zawierających informacje o ustanowieniu strefy ochronnej, zgodnie z załącznikiem nr 5 do rozporządzenia. Tablice należy umieścić zgodnie z propozycją przedstawioną w załączniku nr 6 do rozporządzenia.

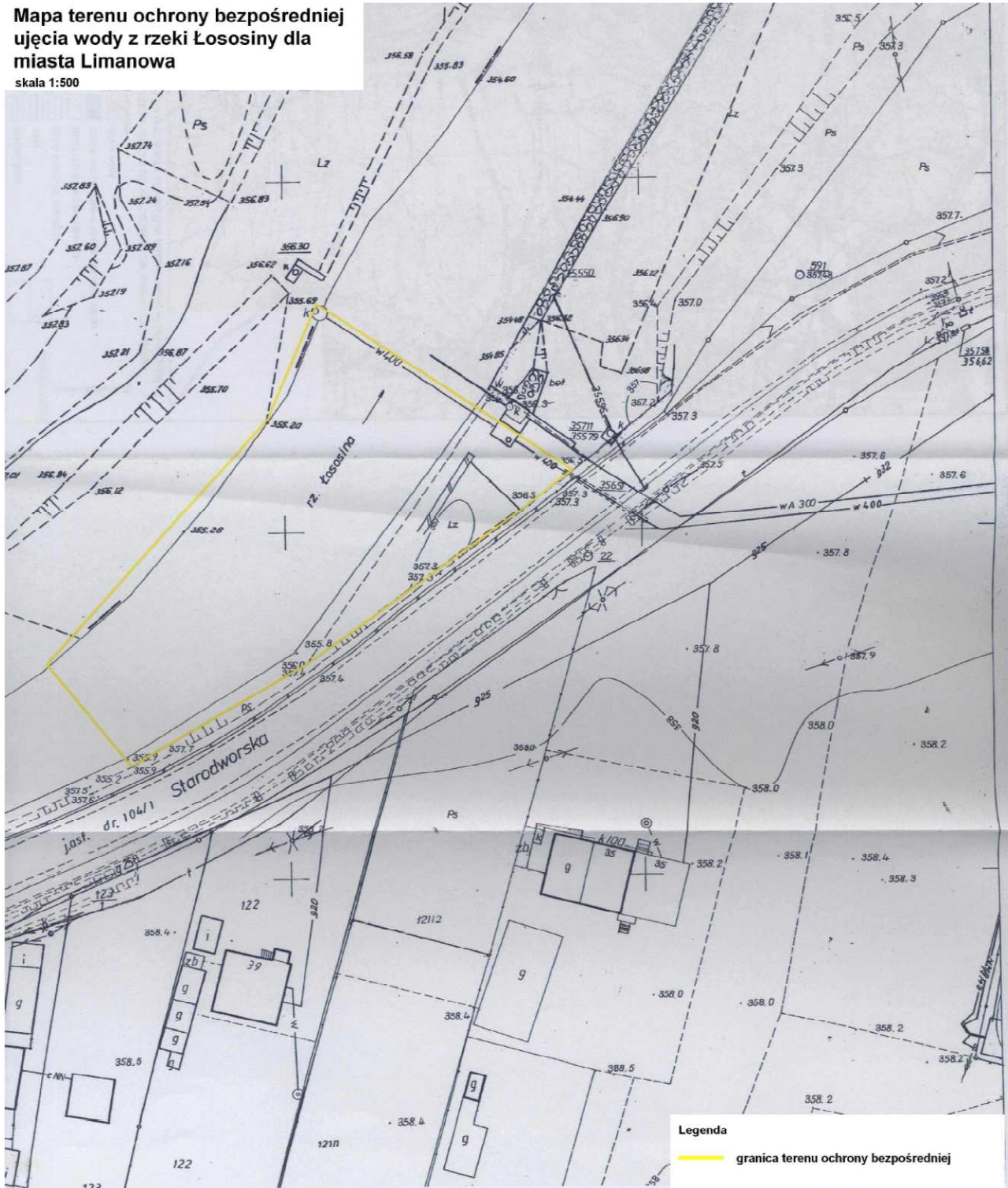
§ 6. Traci moc strefa ochronna, obejmująca teren ochrony bezpośredniej i teren ochrony pośredniej, ujęcia wody na potoku Łososina dla celów komunalnych miasta Limanowa, ustanowiona decyzją Prezydium Wojewódzkiej Rady Narodowej w Krakowie z dnia 05.01.1971r. znak: GWOP.I-0530/22/70.

§ 7. Rozporządzenie wchodzi w życie po upływie 2 dni od dnia ogłoszenia w Dzienniku Urzędowym Województwa Małopolskiego.

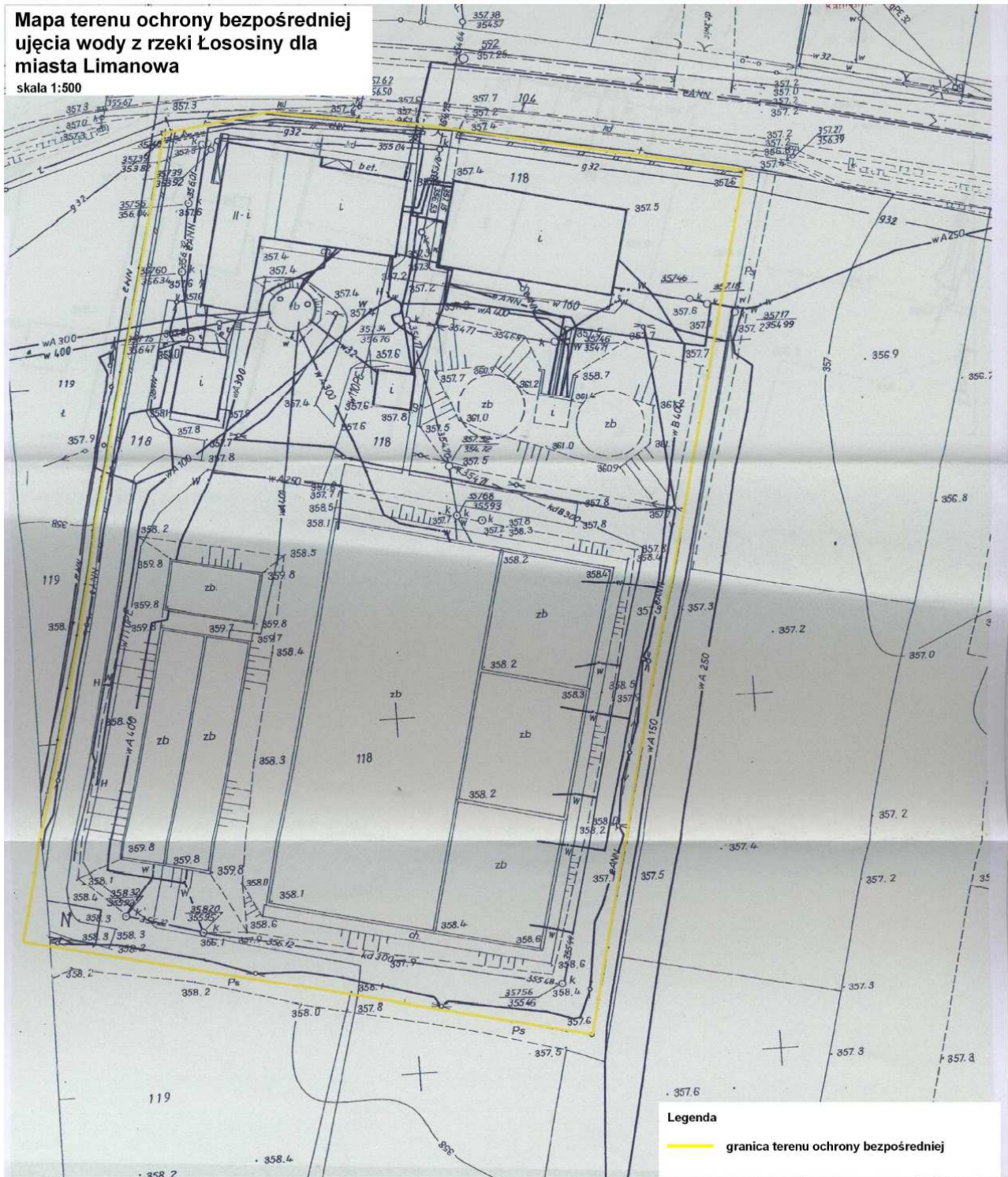
Dyrektor
mgr inż. Joanna Ślusarczyk

Załącznik Nr 1
do Rozporządzenia Nr 23/2012
Dyrektora Regionalnego
Zarządu Gospodarki Wodnej w Krakowie
z dnia 21 grudnia 2012 r.

**Mapa terenu ochrony bezpośredniej
ujęcia wody z rzeki Łososiny dla
miasta Limanowa**
skala 1:500



Rysunek planu został sporządzony w oparciu o skalę źródłową 1:500.
Skala ta ulega pomniejszeniu w wyniku przypisanych prawem odległości marginesów.



Rysunek planu został sporządzony w oparciu o skalę źródłową 1:500.
Skala ta ulega pomniejszeniu w wyniku przypisanych prawem odległości marginesów.

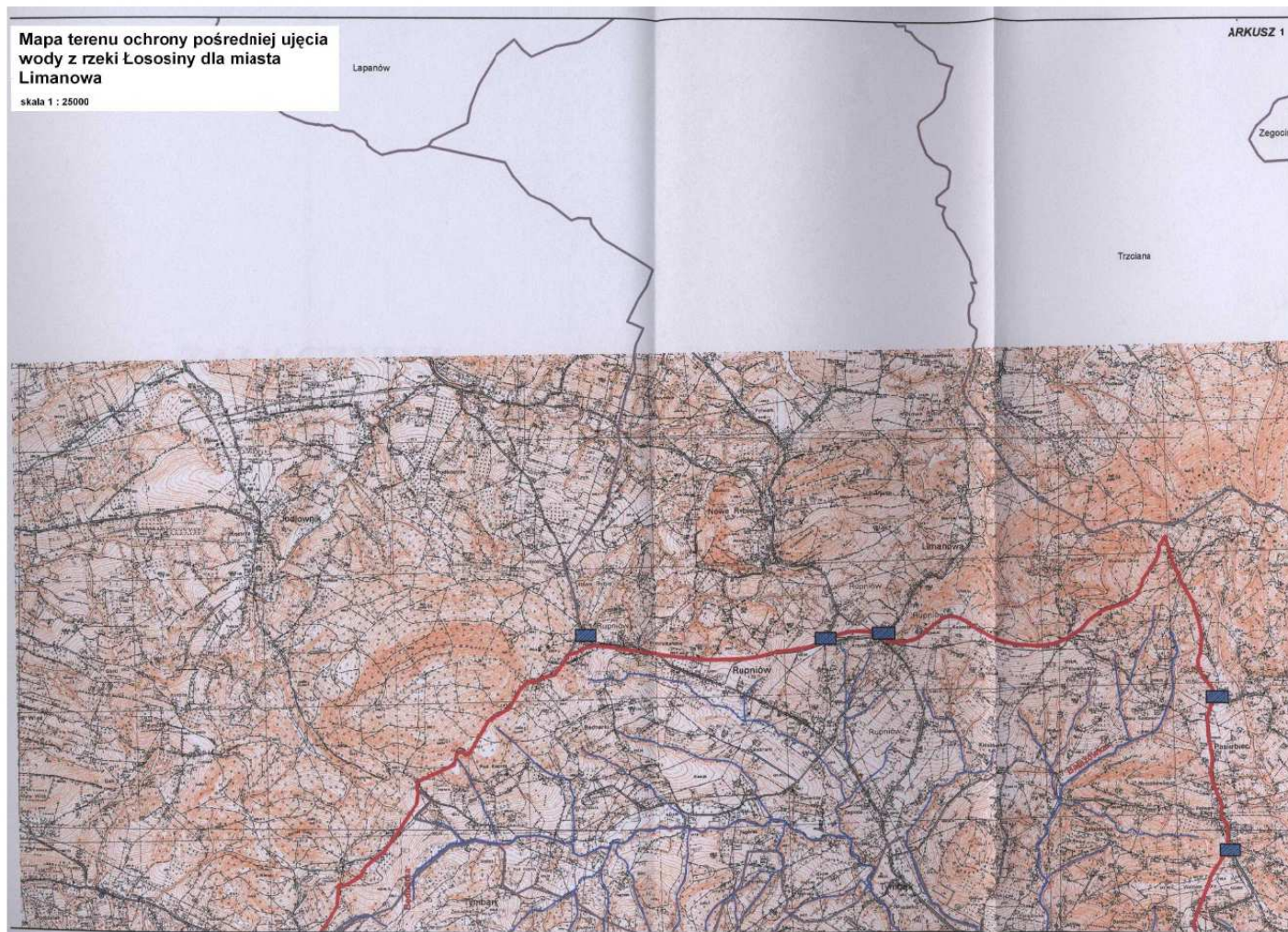
Dyrektor
mgr inż. Joanna Ślusarczyk

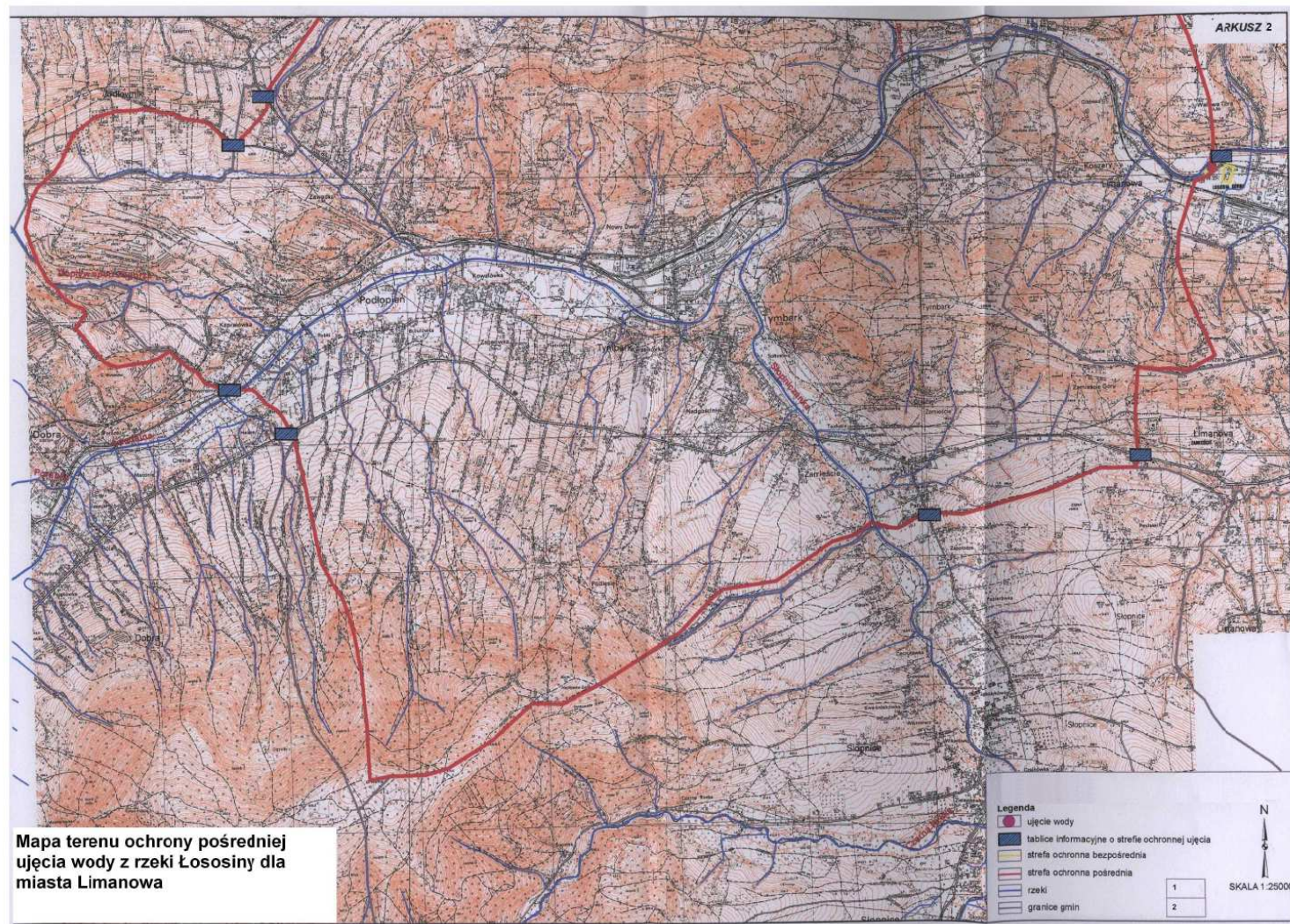
Załącznik Nr 2
do Rozporządzenia Nr 23/2012
Dyrektora Regionalnego
Zarządu Gospodarki Wodnej w Krakowie
z dnia 21 grudnia 2012 r.

L.p.	Gmina	Nazwa obrębu (nr)	Jednostka ewidencyjna	Numer działki zlokalizowanej na terenie ochrony bezpośredniej w strefie	Powierzchnia działek [ha]
1	2	3		4	5
1	Limanowa	0001	120701_4, Limanowa	1/2	2,9495
2	Limanowa	0001	120701_4, Limanowa	118	0,9751

Dyrektor
mgr inż. Joanna Ślusarczyk

Załącznik Nr 3
do Rozporządzenia Nr 23/2012
Dyrektora Regionalnego
Zarządu Gospodarki Wodnej w Krakowie
z dnia 21 grudnia 2012 r.





Rysunek planu został sporządzony w oparciu o skalę źródłową 1:25 000.
Skala ta ulega pomniejszeniu w wyniku przypisanych prawem odległości marginesów.

Dyrektor
mgr inż. Joanna Ślusarczyk

Załącznik Nr 4

do Rozporządzenia Nr 23/2012

Dyrektora Regionalnego

Zarządu Gospodarki Wodnej w Krakowie

z dnia 21 grudnia 2012 r.

Granica terenu ochrony pośredniej strefy ochronnej ujęcia wody z rzeki Łososiny rozpoczyna się od granicy strefy ochrony bezpośredniej tego ujęcia na brzegu prawym rzeki i kieruje się na południe. Przecinając drogę powiatową 1618K relacji Limanowa – Szyk – Mstów i poprzez lokalne wzniesienia 511,2 m n.p.m. oraz 572,7 m n.p.m. dociera do drogi krajowej 28. Następnie przecina drogę krajową i dochodzi do punktu złączenia granic: miasta Limanowa z gminą Tymbark, po czym odbija na zachód i biegnie wzdłuż granicy gminy Tymbark, obejmując swym zasięgiem całą gminę, tj. kierując się na południowy zachód przecina drogę powiatową 1613K relacji Zamieście – Słopnice – Zalesie, przechodzi przez Hajdowską Górę i dociera do Góry Wiśnia, gdzie odbija gwałtownie w kierunku północnym z lekkim odchyleniem na zachód. Następnie po ponownym przecięciu drogi krajowej 28 zmienia kierunek na zachodni, przecina rzekę Łososinę, drogę powiatową 1616K relacji Mszana Górna – Podłopień we wsi Noworolnica i powtórnie kieruje się na północny zachód. W miejscu styku granic gmin Tymbark i Jodłownik odbija na wschód. Następnie zmieniając kierunek na północny przecina drogę gminną prowadzącą do przysiółka Zagórze w gminie Jodłownik oraz drogę powiatową 1632K relacji Kępanów – Tymbark. Kolejno granica terenu ochrony pośredniej biegnie na północny wschód i dochodzi do styku granic gmin Tymbark i Limanowa i dalej idąc wzdłuż granicy gminy Limanowa dochodzi do wsi Rupniów, gdzie odbija na wschód. Następnie linia granicy przecina drogi, kolejno dwie powiatowe: 1618K relacji Limanowa - Szyk – Mstów i 1619K relacji Tarnawa – Stare Rybie – Rupniów oraz jedną gminną prowadzącą z przysiółka Krzyżowa (Rupniów) do Marnej Wsi. Granica strefy przebiegając dalej na północny wschód dociera do Góry Pasierbieckiej (739,8 m n.p.m.), a następnie zmienia bieg na południowy. Następnie idąc wzdłuż drogi gminnej prowadzącej z Pasierbca do Limanowej dociera do połączenia z granicą terenu ochrony bezpośredniej strefy ochronnej na lewym brzegu rzeki Łososiny.

Szczegółowo przebieg granicy terenu ochrony pośredniej obejmujący zlewnię Łososiny od przekroju ujęcia wody w km 33+513 w Limanowej do źródeł rzeki zaznaczono na mapie topograficznej w skali 1:25 000 w załączniku nr 3.

Dyrektor
mgr inż. Joanna Ślusarczyk

Załącznik Nr 5
do Rozporządzenia Nr 23/2012
Dyrektora Regionalnego
Zarządu Gospodarki Wodnej w Krakowie
z dnia 21 grudnia 2012 r.

**Wzór tablicy oznaczającej granicę terenu ochrony bezpośredniej
ujęcia wody powierzchniowej**



Tablica w kształcie prostokąta o wymiarach 400 x 800 mm, koloru niebieskiego, z białym paskiem szerokości 6 mm w odległości 6 mm od krawędzi i napisem koloru białego. Litery – 145 pkt, odstęp między wierszami (interlinia) – 208 pkt, czcionka – Swis721BlkCn EU (SwitzerlandCondBlack).

**Wzór tablicy oznaczającej granicę terenu ochrony pośredniej
ujęcia wody powierzchniowej**



Tablica w kształcie prostokąta o wymiarach 400 x 800 mm, koloru niebieskiego, z białym paskiem szerokości 6 mm w odległości 6 mm od krawędzi i napisem koloru białego. Litery – 145 pkt, odstęp między wierszami (interlinia) – 208 pkt, czcionka – Swis721BlkCn EU (SwitzerlandCondBlack).

Dyrektor
mgr inż. Joanna Ślusarczyk

Załącznik Nr 6
do Rozporządzenia Nr 23/2012
Dyrektora Regionalnego
Zarządu Gospodarki Wodnej w Krakowie
z dnia 21 grudnia 2012 r.

Lokalizacja tablic oznaczających granice terenu ochrony pośredniej strefy ochronnej ujęcia wody powierzchniowej z rzeki Łososiny w km 33+513, dla miasta Limanowa, gmina Limanowa, powiat limanowski

Tablice zawierające informacje o ustanowieniu terenu ochrony pośredniej ujęcia wody z rzeki Łososiny powinny znajdować się w punktach przecięcia się przedmiotowej granicy z drogami krajowymi, wojewódzkimi i powiatowymi, a także gminnymi, zgodnie ze wskazaniem na poszczególnych arkuszach map w załączniku nr 3 do rozporządzenia.

Dotyczy to następujących miejsc i dróg:

- droga powiatowa 1618K, w kierunku Piekiełka, przed ujęciem,
- droga krajowa 28, w kierunku Nowy Sącz, w Zamieściu,
- droga powiatowa 1613K, ze Słopic przed połączeniem z drogą krajową 28, w Patach,
- droga krajowa 28, w kierunku Limanowej, za Biernatami,
- droga powiatowa 1616K, w kierunku Tymbarka, w Noworolnicy,
- droga gminna prowadząca do Zagórza w gminie Jodłownik, w kierunku drogi powiatowej 1632K,
- droga powiatowa 1632K, w kierunku Tymbarka, Gizówce,
- droga powiatowa 1618K, w kierunku Rupniowa,
- droga powiatowa 1619K, w kierunku Rupniowa na wysokości przysiółka Krzyżowa,
- droga gminna prowadząca z Marnej Wsi do Rupniowa, w kierunku Rupniowa, na wysokości Krzyżowa,
- droga gminna prowadząca z Makowicy do Pasierbca, przy placu sportowym,
- droga gminna prowadząca z Pasierbca do Limanowej, na wysokości przysiółka Folwark.

Dyrektor
mgr inż. Joanna Ślusarczyk