



DZIENNIK URZĘDOWY

WOJEWÓDZTWA MAŁOPOLSKIEGO

Kraków, dnia 19 grudnia 2012 r.

Poz. 7548

ROZPORZĄDZENIE NR 19/2012 DYREKTORA REGIONALNEGO ZARZĄDU GOSPODARKI WODNEJ W KRAKOWIE

z dnia 19 grudnia 2012 rok

w sprawie ustanowienia strefy ochronnej dla ujęcia wody powierzchniowej ze Zbiornika Dobczyckiego na potrzeby Miejskiego Przedsiębiorstwa Wodociągów i Kanalizacji S.A. w Krakowie

Na podstawie art. 58 ust. 1 ustawy z dnia 18 lipca 2001 r. Prawo wodne (Dz. U. z 2012r., poz. 145) zarządza się, co następuje:

§ 1. 1. Ustanawia się strefę ochronną dla ujęcia wody powierzchniowej ze Zbiornika Dobczyckiego, zwaną dalej strefą ochronną.

2. Strefę ochronną dzieli się na:

- 1) teren ochrony bezpośredniej o łącznej powierzchni 87 ha, obejmujący: właściwe wieżowe ujęcie wody wraz z budynkami, taflę zbiornika określoną łukiem o promieniu 450 m i kącie 210°, wyznaczonym z budynku ujęcia wody wraz z terenem ogrodzonym,
- 2) teren ochrony pośredniej o łącznej powierzchni 8349 ha, zawierający: teren ochrony pośredniej I rzędu, który obejmuje obszar o powierzchni 556 ha (w tym 135 ha powierzchni terenu i 421 ha tafli wody), teren ochrony pośredniej II rzędu, który obejmuje obszar o powierzchni 7793 ha (w tym 7298 ha powierzchni terenu i 495 ha tafli wody).

§ 2. 1. Teren ochrony bezpośredniej przedmiotowego ujęcia przedstawiono na mapie w skali 1:5000

w załączniku nr 1 i opisano w załączniku nr 2 do rozporządzenia. Teren ten obejmuje swym zasięgiem działki wymienione w załączniku nr 3 do rozporządzenia.

2. Teren ochrony pośredniej obejmujący teren ochrony pośredniej I i II rzędu przedstawiono na mapie w skali 1 : 25 000 w załączniku nr 4 i opisano w załączniku nr 5 do rozporządzenia.

§ 3. 1. Na terenie ochrony bezpośredniej zabrania się użytkowania gruntów i tafli wody zbiornika do celów niezwiązanych z eksploatacją ujęcia wody oraz należy ograniczyć do niezbędnych potrzeb przebywanie osób niezatrudnionych przy obsłudze urządzeń służących do poboru wody.

2. Teren ochrony bezpośredniej powinien być od strony lądu trwale ogrodzony i oznakowany tablicami zawierającymi informację o ujęciu wody i zakazie wstępu osób nieupoważnionych, zaś od strony wody oznakowany bojami.

§ 4. 1. Na całym terenie ochrony pośredniej zabrania się:

- 1) przechowywania lub składowania odpadów promieniotwórczych;
- 2) stosowania nawozów niezgodnie z zasadami określonymi w przepisach prawa wydanych na podstawie art. 22 ustawy z dnia 10 lipca 2007 r. o nawozach i nawożeniu;

- 3) stosowania środków ochrony roślin wskazanych jako niebezpieczne dla organizmów wodnych, określonych w rejestrze środków ochrony roślin prowadzonym na podstawie art. 47 ustawy z dnia 18 grudnia 2003r. o ochronie roślin (Dz. U. z 2008r. Nr 133, poz. 849 z późn. zm.);
- 4) budowy nowych dróg dojazdowych oraz mostów na ciągach tych dróg, bez realizacji kanalizacji opadowej zamkniętej lub otwartej w postaci rowów izolowanych z urządzeniami zapewniającymi oczyszczanie do poziomu wymaganego przepisami odrębnymi;
- 5) prowadzenia ferm chowu lub hodowli zwierząt, bez posiadania zbiornika na gnojowicę i gnojówkę oraz szczelnej płyty gnojowej. Działalność hodowlana nie może przekraczać ilości zwierząt w przeliczeniu na duże jednostki przeliczeniowe (DJP), liczone wg załącznika do rozporządzenia Rady Ministrów z 9 listopada 2010 r. (Dz. U. z 2010r. Nr 213, poz. 1397) w sprawie *przedsięwzięć mogących znacząco oddziaływać na środowisko*, dla:
 - bydła – 20 DJP,
 - trzody chlewnej – 15 DJP,
 - drobiu – 10 DJP,
 - zwierząt futerkowych dużych – 2 DJP,
 - zwierząt futerkowych małych – 5 DJP;
- 6) lokalizowania magazynów i rurociągów do transportu ropy naftowej i produktów ropopochodnych (z wyłączeniem gazu ziemnego) oraz substancji szczególnie szkodliwych dla środowiska wodnego, a także substancji priorytetowych określonych w przepisach wydanych na podstawie ustawy Prawo wodne;
- 7) lokalizowania składowisk odpadów komunalnych, niebezpiecznych, innych niż niebezpieczne i obojętne oraz obojętnych;
- 8) mycia pojazdów mechanicznych poza myjniami usługowymi, posiadającymi zamknięte obiegi wody;
- 9) użytkowania tafli wody do kąpieli oraz uprawiania sportów wodnych i wędkowania;
- 10) lokalizowania nowych cmentarzy oraz grzebania zwłok zwierzęcych;
- 11) urządzania przyzmkiszonkowych i obornikowych bez szczelnej izolacji od podłoża;
- 12) urządzania przyzmkobornika pochodzącego z hodowli zwierząt, w tym drobiu, bez zabezpieczenia przed sflływami stokowymi i szczelnej izolacji od podłoża;
- 13) lokalizowanie pomostów z wyłączeniem pomostów realizowanych na potrzeby administratora zbiornika lub właściciela ujęcia wody;
- 14) wydobywania kamienia, żwiru, piasku oraz innych materiałów, a także wycinania roślin z wód lub brzegu, oprócz koniecznych prac pielęgnacyjnych, utrzymaniowych i ubezpieczeniowych, wykonywanych w ramach obowiązków administratora zbiornika i właściciela ujęcia wody;
- 15) użytkowania jednostek pływających, za wyjątkiem:
 - a) administratora zbiornika, w tym gospodarstwa rybackiego w Brzączowicach,
 - b) właściciela ujęcia wody,
 - c) służb ratowniczych,
 - d) policji,
 - e) straży rybackiej,
 - f) przeznaczonych do realizacji zadań edukacyjnych, szkoleniowych i badawczych przeprowadzanych przez administratora zbiornika lub właściciela ujęcia wody.

2. Na terenie ochrony pośredniej I rzędu, o którym mowa w § 1 ust. 1 pkt 2a oprócz zakazów, o których mowa w ust. 1 zabrania się:

- 1) wprowadzania ścieków do wód lub do ziemi;
- 2) urządzania parkingów, obozowisk oraz basenów kąpielowych;

- 3) lokalizowania obiektów mieszkaniowych, przemysłowych i usługowych, w tym turystycznych z wyłączeniem obiektów służących jako punkty widokowe;
- 4) pojenia, pławienia oraz wypasania zwierząt.

3. Na terenie ochrony pośredniej II rzędu, o którym mowa w § 1 ust. 1 pkt 2b oprócz zakazów, o których mowa w ust. 1 zabrania się:

- 1) wprowadzania ścieków bezpośrednio do wód zbiornika;
- 2) wprowadzania ścieków do wód w zlewni zbiornika lub do ziemi, poza oczyszczonymi wodami opadowymi i roztopowymi, o których mowa w art. 9 pkt 14 lit. c ustawy Prawo wodne, oczyszczonymi ściekami z oczyszczalni komunalnych, przydomowych i przemysłowych oraz poza ściekami pochodzącymi z obiektów chowu lub hodowli ryb łososiowatych lub ryb innych niż łososiowate, jeżeli wzrost zawartości poszczególnych substancji w wykorzystanych wodach przekracza:

- Pięciodobowe biochemiczne zapotrzebowanie tlenu (BZT ₅)	3 md O ₂ /l,
- Chemiczne zapotrzebowanie tlenu (ChZT _{Cr})	7 mg O ₂ /l,
- Zawiesiny ogólne	6 mg/l,
- Azot ogólny	1 mg N/l,
- Fosfor ogólny	0,1 mg P/l;

- 3) lokalizacji obiektów przemysłowych w pasie terenu o szerokości 50 m liczonego od linii rzędnej maksymalnego poziomu piętrzenia Zbiornika Dobczyckiego;
- 4) urządzania parkingów, obozowisk i basenów kąpielowych bez urządzeń oczyszczających ścieki i wody opadowe do poziomu określonego w przepisach odrębnych, przy czym w 50 m pasie terenu liczonego od rzędnej maksymalnego poziomu piętrzenia Zbiornika Dobczyckiego obowiązuje całkowity zakaz lokalizowania takich obiektów;
- 5) lokalizacji obiektów mieszkaniowych i usługowych, w tym obiektów rekreacji i wypoczynku bez odprowadzania ścieków do systemu kanalizacji zbiorczej. Dopuszcza się na terenach nieobjętych zbiorowym systemem kanalizacji sanitarnej do czasu realizacji systemu stosowanie zbiorników bezodpływowych do gromadzenia ścieków lub przydomowych oczyszczalni ścieków mechaniczno-biologicznych z usuwaniem azotu i fosforu. Zbiorniki i wywóz ścieków muszą spełniać warunki określone w przepisach odrębnych. Po zrealizowaniu systemu kanalizacji zbiorczej wprowadza się obowiązek przyłączenia do niej istniejących obiektów w terminie nie dłuższym niż 2 lata od wykonania kanalizacji, a w przypadku urządzeń mających ważne pozwolenie wodnoprawne do czasu jego wygaśnięcia.

§ 5. 1. Granice terenu ochrony pośredniej ujęcia wody należy oznaczyć przez umieszczenie, w punktach przecięcia się granic ze szlakami komunikacyjnymi, tablic zawierających informacje o ustanowieniu strefy ochronnej, zgodnie z załącznikiem nr 6 do rozporządzenia. Tablice należy umieścić zgodnie z lokalizacją przedstawioną w załączniku nr 7 do rozporządzenia.

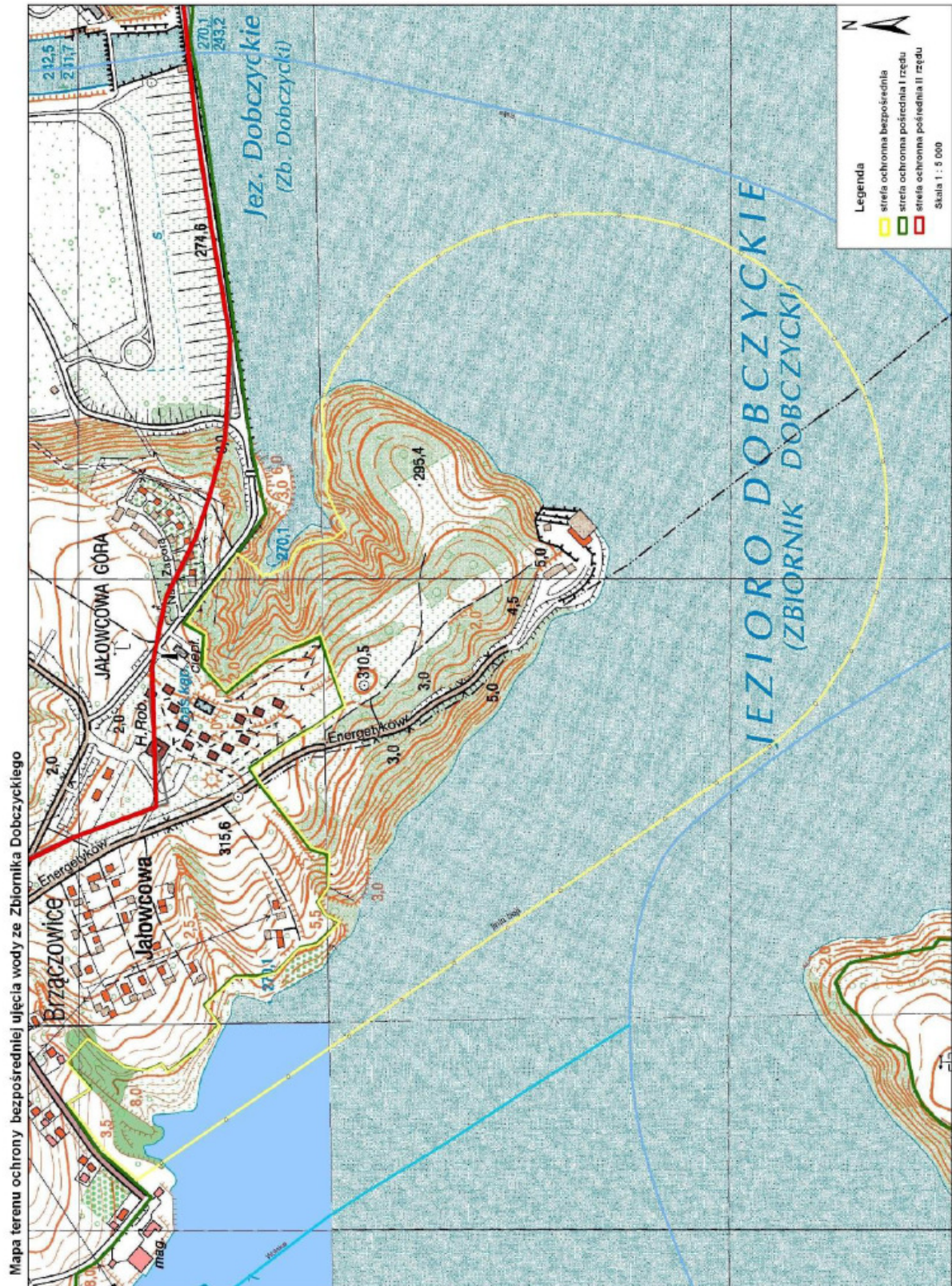
2. Wykonanie obowiązków wynikających z § 3 ust. 1 i 2 oraz z § 5 ust. 1 należy do Właściciela ujęcia wody ze zbiornika Dobczyckiego.

§ 6. Traci moc strefa ochronna ujęcia wody dla miasta Krakowa na rzece Rabie w Dobczycach, ustanowiona decyzją Prezydenta Miasta Krakowa z dnia 14.09.1982r. znak: SR.VII.7211-5-18/82.

§ 7. Rozporządzenie wchodzi w życie po upływie 7 dni od dnia ogłoszenia w Dzienniku Urzędowym Województwa Małopolskiego.

Dyrektor
mgr inż. Joanna Ślusarczyk

Załącznik Nr 1
do Rozporządzenia Nr 19/2012
Dyrektora Regionalnego Zarządu
Gospodarki Wodnej w Krakowie
z dnia 19 grudnia 2012 rok



Dyrektor
mgr inż. Joanna Ślusarczyk

Załącznik Nr 2
do Rozporządzenia Nr 19/2012
Dyrektora Regionalnego Zarządu
Gospodarki Wodnej w Krakowie
z dnia 19 grudnia 2012 r.

Granica części lądowej terenu ochrony bezpośredniej strefy ochronnej ujęcia wody powierzchniowej ze Zbiornika Dobczyce przebiega od najdalej na wschód wysuniętej części cypla wzdłuż linii brzegowej w kierunku ulicy Budowlanych, dalej wzdłuż ulicy Budowlanych do jej skrzyżowania z ulicą Nad Zaporą, następnie kieruje się na zachód wzdłuż linii zadrzewień w kierunku lokalnego wzniesienia a dalej przebiega na północ wzdłuż ulicy Energetyków i następnie ją przecina kierując się na zachód do brzegu zbiornika, zgodnie z przebiegiem ogrodzenia terenu ochrony bezpośredniej, aby w odległości około 30 m od linii brzegu skrócić na północny-zachód i wzdłuż brzegu wokół lokalnej zatoki i drogi dojazdowej do przystani MPWiK S.A. Kraków osiągnąć taflę zbiornika.

Zasięg strefy ochrony bezpośredniej na zbiorniku obejmuje taflę zbiornika określoną łukiem o promieniu 450 m i kącie wewnętrznym 210° wyznaczonym z budynku ujęcia wody. Początkiem łuku jest wschodnia granica części terenowej strefy ochrony bezpośredniej, dalej linią prostą na kierunku północno-zachodnim o długości 1100 m, a następnie łukiem o promieniu 140 m w kierunku linii brzegu zbiornika ostatecznie łącząc się z zachodnią linią strefy części lądowej.

Długość linii lądowej terenu ochrony bezpośredniej wynosi ok. 1,90 km, wodnej ok. 2,80 km. Cała powierzchnia terenu ochrony bezpośredniej wynosi $0,87 \text{ km}^2$, w tym powierzchnia lądowa wynosi $0,27 \text{ km}^2$, zaś powierzchnia tafli wody $0,60 \text{ km}^2$. Kształt linii granicy terenu ochrony bezpośredniej na tafli wody wynika także z analiz pola prędkości przepływu wody na zbiorniku w różnych warunkach jego przewietrzania, gdyż przy różnych kierunkach wiatru i różnych punktach wpływu do zbiornika źródeł zanieczyszczeń zróżnicowane są drogi transportu zanieczyszczeń w zbiorniku. W najbardziej niekorzystnej sytuacji przy wietrze północno-zachodnim prędkość strug wody wynosi do $0,002 \text{ m/s}$. Tak wyznaczona strefa ochronna na wodzie zapewni około sześćdziesięciogodzinny czas napływu zanieczyszczeń od strony akwenu w warunkach przepływu średniorocznego dla najbardziej niekorzystnych warunków wiatrowych.

Tak wyznaczony terenu ochrony bezpośredniej strefy ochronnej ujęcia wody powierzchniowej ze Zbiornika Dobczyce gwarantuje wyeliminowanie dostępu osób nieupoważnionych do bezpośredniego rejonu ujęcia wody, a także do urządzeń służących do poboru wody i dalszego pompowania jej na zakład uzdatniania.

Szczegółowo przebieg granicy terenu ochrony bezpośredniej ujęcia wody ze Zbiornika Dobczyckiego zaznaczono na mapie topograficznej w skali 1:5 000 w załączniku nr 1 do rozporządzenia.

Dyrektor
mgr inż. Joanna Ślusarczyk

Załącznik Nr 3

do Rozporządzenia Nr 19/2012
Dyrektora Regionalnego Zarządu
Gospodarki Wodnej w Krakowie
z dnia 19 grudnia 2012 r.

L.p.	Gmina	Nazwa obrębu (nr)	Numer działki zlokalizowanej na terenie ochrony bezpośredniej w strefie
1	3	4	5
1	Dobczyce – gmina wiejska [120901_5]	Brzączowice (0002)	689/1, 690, 691, 692, 705, 709, 710, 723, 724, 725, 726, 727, 736, 737, 747, 746/2, 748, 749/1
2	Dobczyce – gmina miejska [120901_4]	Dobczyce (0001)	860/7, 860/8, 864/1, 864/2, 866/2, 866/4, 867, 868, 869, 870, 871




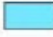

Dyrektor
mgr inż. Joanna Ślusarczyk

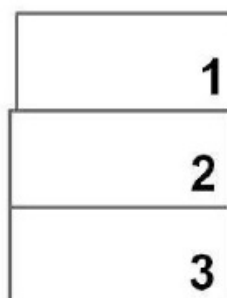
Załącznik Nr 4

do Rozporządzenia Nr 19/2012
Dyrektora Regionalnego Zarządu
Gospodarki Wodnej w Krakowie
z dnia 19 grudnia 2012 rok

**Mapa terenu ochrony pośredniej ujęcia wody
ze Zbiornika Dobczyckiego**

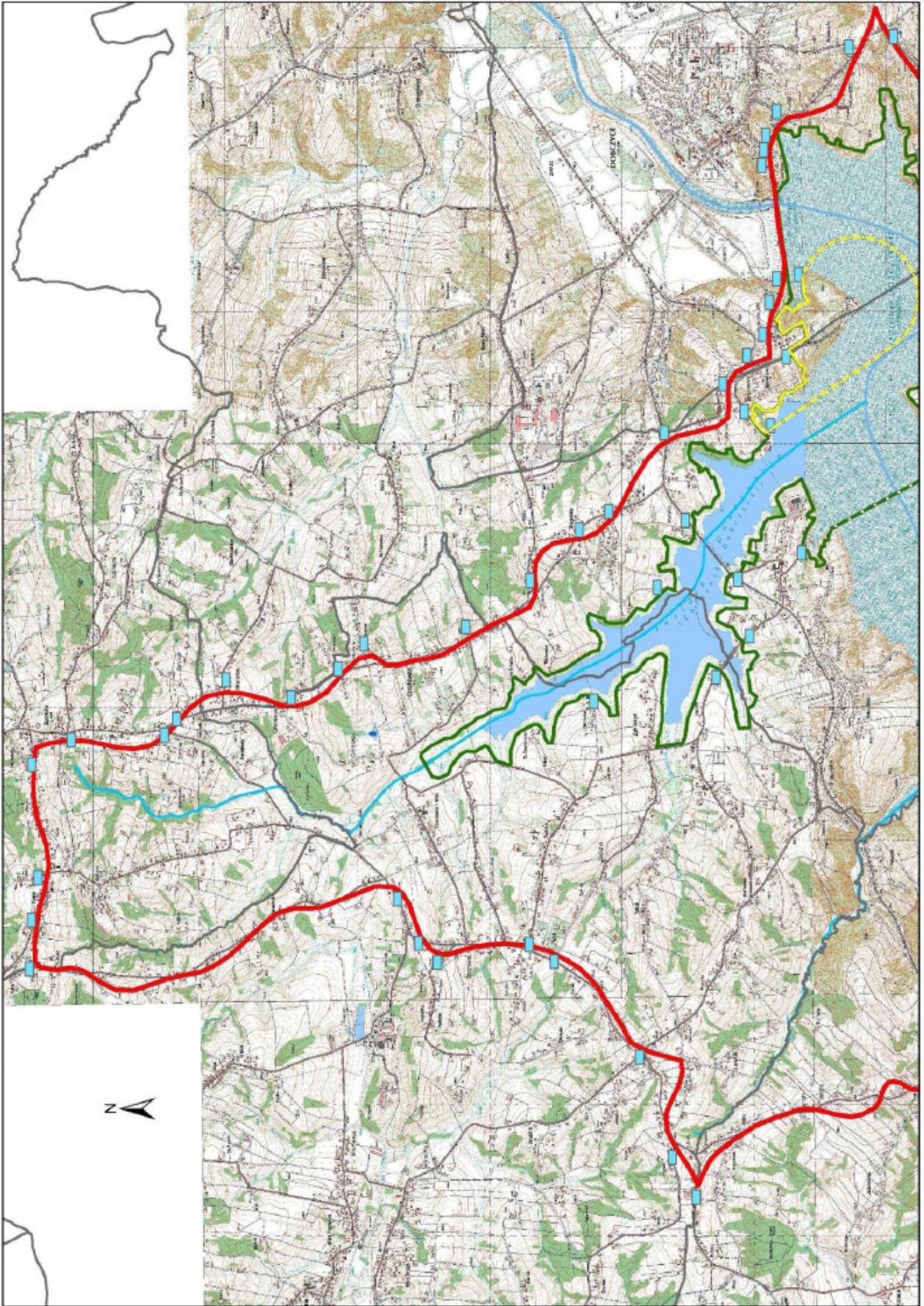
Legenda

-  granica terenu ochrony bezpośredniej
-  granica terenu ochrony pośredniej I rzędu
-  granica terenu ochrony pośredniej II rzędu
-  tablice informacyjne o strefie ochronnej ujęcia wody
-  gminy

UKŁAD ARKUSZY**SKALA 1 : 25 000**

ARKUSZ 1

Mapa terenu ochrony pośredniej ujęcia wody ze Zbiornika Dobczyckiego



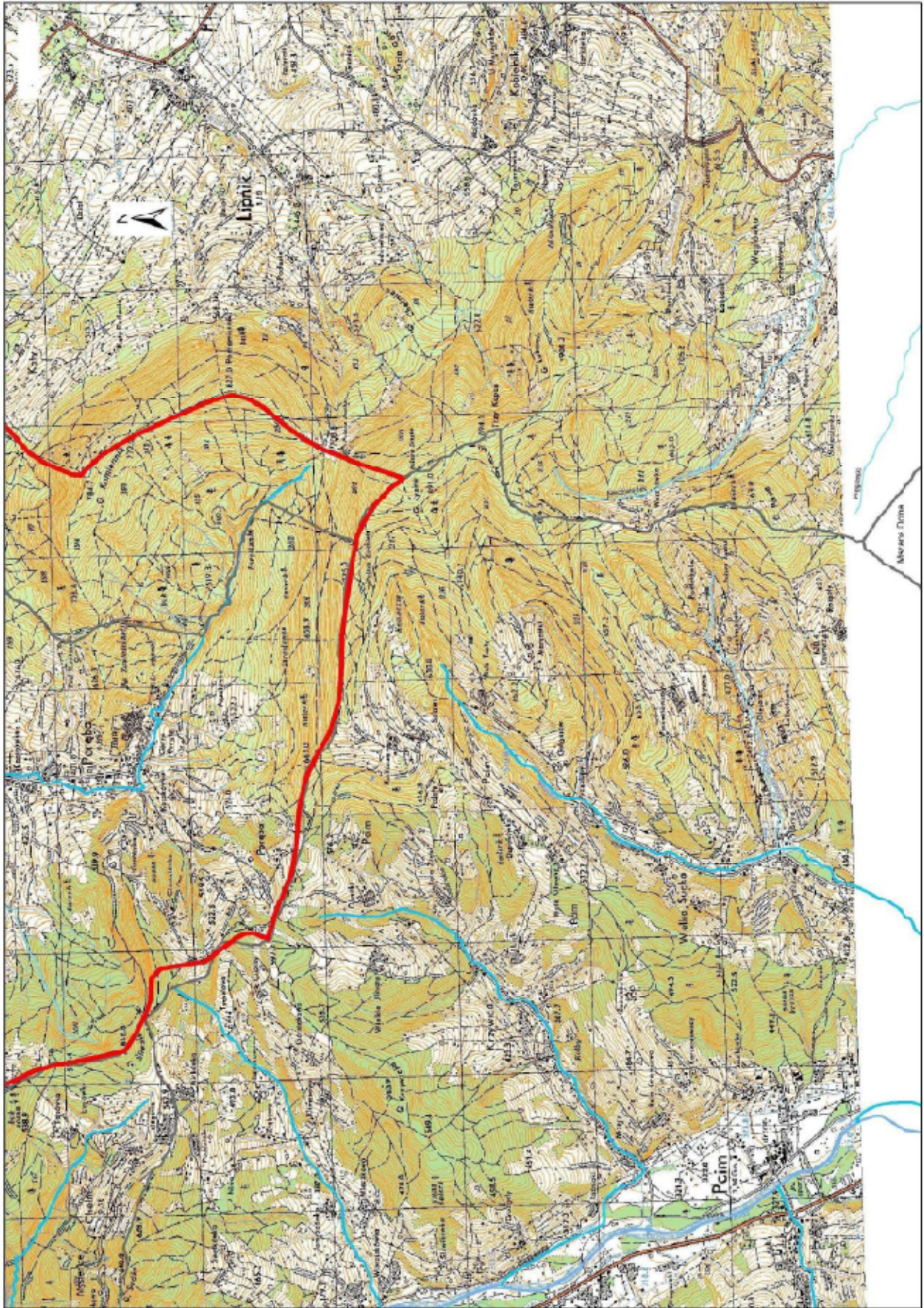
Mapa terenu ochrony pośredniej ujęcia wody ze Zbiornika Dobczyckiego

ARKUSZ 2



ARKUSZ 3

Mapa terenu ochrony pośredniej ujęcia wody ze Zbiornika Dobczyckiego



Dyrektor
mgr inż. Joanna Ślusarczyk

Załącznik Nr 5
do Rozporządzenia Nr 19/2012
Dyrektora Regionalnego Zarządu
Gospodarki Wodnej w Krakowie
z dnia 19 grudnia 2012 r.

Teren ochrony pośredniej obejmuje obszar o łącznej powierzchni 8349 ha i zawiera:

- a) teren ochrony pośredniej I rzędu, który obejmuje obszar o powierzchni 556 ha (w tym 135 ha powierzchni terenu i 421 ha tafli wody),
- b) teren ochrony pośredniej II rzędu, który obejmuje obszar o powierzchni 7793 ha (w tym 7298 ha powierzchni terenu i 495 ha tafli wody).

Teren ochrony pośredniej I rzędu

Teren ochrony pośredniej I rzędu pełni funkcję obszaru buforowego pomiędzy terenem ochrony bezpośredniej a terenem ochrony pośredniej II rzędu, dla której przewidziano dopuszczenie zaproponowanych form użytkowania terenu w ramach zlewni bezpośredniej zbiornika.

Przebieg granicy terenu ochronnej I rzędu ujęcia wody ze Zbiornika Dobczyckiego rozpoczyna się od miejsca, gdzie granica terenu ochrony bezpośredniej przy lewym przyczółku zapory przechodzi z linii brzegowej tej strefy w linię wzdłuż ulicy Budowlanych. Następnie granica terenu ochrony pośredniej I rzędu przebiega po koronie zapory wzdłuż balustrady odwodnej na zaporze, a dalej wzdłuż linii brzegowej pod Górą Zamkową wyznaczonej lustrem wody maksymalnego spiętrzenia wody w zbiorniku. Linia ta przebiega do ulicy Przedbronie w Dobczycach. Następnie granica terenu ochrony pośredniej I rzędu przebiega po linii ogrodzenia terenu ochrony bezpośredniej zbiornika do zachodniego cypla w miejscowości Brzezowa pod lokalnym wzgórzem o wysokości 306,5 m n.p.m. aby w linii prostej przekroczyć taflę zbiornika na lewy brzeg w miejscowości Brzączowice. Następnie biegnąc wzdłuż brzegu obejmuje swym zasięgiem Zatokę Wolnica i dochodzi do granicy terenu ochrony bezpośredniej, po czym idąc równoległe do tej granicy dociera do lewego przyczółka zapory. Następnie granica terenu ochrony pośredniej I rzędu przebiega wzdłuż linii brzegowej zatoki Wolnica po śladzie dotychczasowego ogrodzenia strefy ochrony bezpośredniej ujęcia wody, aż do styku z zachodnią terenową linią granicy terenu ochrony bezpośredniej na wschodnim brzegu Zatoki Wolnica.

Granica biegnąca po terenie, jako pas o szerokości 30÷50 m w zależności od ukształtowania linii brzegu zapewni izolowanie tafli wody zbiornika od wszelkich działań i funkcji użytkowych, które mogłyby być zagrożeniem dla wód Zbiornika Dobczyckiego.

Teren ochrony pośredniej II rzędu

Teren ochrony pośredniej II rzędu najdalej leżący od ujęcia wody pełni funkcję osłony wód całego Zbiornika Dobczyckiego, stąd przyjęto, że teren ten to naturalna hydrograficzna zlewnia bezpośrednia zbiornika. Zawiera się on w dotychczasowych granicach ochrony pośredniej ujęcia wody ze Zbiornika Dobczyckiego, jednak powiększonej o tereny zlewni Kowalówki, w granicach której leży miejscowość Osieczany.

Granica terenu ochrony pośredniej II rzędu rozpoczyna się od prawego przyczółka zapory. Początek granicy tego terenu obejmuje południowy stok Góry Zamkowej dalej wzdłuż ulicy Górskiej, następnie na szczyt lokalnego wzniesienia (Góra Grodziska 341,2 m n.p.m.), dalej na zachód od ulicy Dębowej na lokalne wzniesienie w Kornatce (358,0 m n.p.m.) następnie granica zmienia kierunek na południowy, południowo-zachodni biegnąc wzdłuż lokalnej drogi w Kornatce nr 1932K. Po dojściu do skrzyżowania dróg Zasań-Zalas z drogą Zasań-Kornatka granica strefy skręca na południe i poprzez lokalne wzniesienie Ostrysz do Góry Łysina. Następnie granica strefy ostro skręca na kierunek zachodni biegnąc lokalnym wododziałem pomiędzy Kowalówką i Kobylakiem, obejmując tereny oczyszczalni ścieków w Myślenicach, tereny miejscowości Osieczany oraz wyrobiska żwiru w pobliżu Raby. Dalej granica strefy zmienia kierunek w stronę Myślenic dochodząc do drogi krajowej nr 967. Po jej przekroczeniu granica zmienia kierunek na północny przebiegając po zachodniej stronie drogi krajowej nr 967 na trasie Myślenice-Borzęta, a następnie po wschodniej stronie drogi powiatowej nr 1944K – w kierunku Przymiarek, do skrzyżowania z drogą powiatową nr 1948K. Dalszy przebieg linii granicy terenu ochrony pośredniej II rzędu jest wyznaczony linią dróg nr 1944K (przecinając drogę nr 1949K) i 1952K

do miejscowości Łany. Od tego miejsca granica skręca na wschód do miejscowości Gorzków, wzdłuż drogi 2026K, a następnie skręca na południe wzdłuż odcinków dróg 2027K i 1953K przez miejscowości Czechówka, Stojowice, Brzączowice do lewego przyczółka zapory.

Obszar terenu ochrony pośredniej II rzędu ograniczony został do zlewni bezpośredniej Zbiornika Dobczyckiego nie uwzględniając zlewni rzeki Raby.

Szczegółowo przebieg granicy terenu ochrony pośredniej zawierający teren ochrony pośredniej I i II rzędu, zaznaczono na mapie topograficznej w skali 1:25 000 w załączniku nr 4 do rozporządzenia (Arkusze 1 ÷ 3).

Dyrektor
mgr inż. Joanna Ślusarczyk

Załącznik Nr 6
do Rozporządzenia Nr 19/2012
Dyrektora Regionalnego Zarządu
Gospodarki Wodnej w Krakowie
z dnia 19 grudnia 2012 rok

Wzór tablicy oznaczającej granicę terenu ochrony bezpośredniej ujęcia wody powierzchniowej



Tablica w kształcie prostokąta o wymiarach 400 x 800 mm, koloru niebieskiego, z białym paskiem szerokości 6 mm w odległości 6 mm od krawędzi i napisem koloru białego. Litery – 145 pkt, odstęp między wierszami (interlinia) – 208 pkt, czcionka – Swis721BlkCn EU (SwitzerlandCondBlack).

Wzór tablicy oznaczającej granicę terenu ochrony pośredniej ujęcia wody powierzchniowej



Tablica w kształcie prostokąta o wymiarach 400 x 800 mm, koloru niebieskiego, z białym paskiem szerokości 6 mm w odległości 6 mm od krawędzi i napisem koloru białego. Litera – 145 pkt, odstęp między wierszami (interlinia) – 208 pkt, czcionka – Swis721BlkCn EU (SwitzerlandCondBlack).

Dyrektor
mgr inż. Joanna Ślusarczyk

Załącznik Nr 7
do Rozporządzenia Nr 19/2012
Dyrektora Regionalnego Zarządu
Gospodarki Wodnej w Krakowie
z dnia 19 grudnia 2012 r.

Granice terenu ochrony pośredniej ujęcia wody zostały oznaczone przez umieszczenie, w punktach przecięcia się granic ze szlakami komunikacyjnymi oraz w innych charakterystycznych punktach terenu, tablic zawierających informacje o ustanowieniu strefy ochronnej.

Tablice zawierające informacje o ustanowieniu terenu ochrony pośredniej ujęcia wody ze Zbiornika Dobczyckiego dla Krakowa znajdują się w punktach przecięcia się przedmiotowej granicy z drogami wojewódzkimi, krajowymi i powiatowymi, a także gminnymi oraz na brzegu po obu stronach terenu ochrony pośredniej I rzędu, a na tafli zbiornika linii znaków pływających koloru żółtego z umieszczoną na nich informacją o terenie ochrony pośredniej I rzędu. Długość linii granicy terenu ochrony pośredniej I rzędu przebiegającej przez tafle wody Zbiornika Dobczyckiego wynosi ok. 1,15 km. Przy założeniu rozmieszczenia boi co 100 m umieszczonych zostanie 12 boi.

Lokalizacja tablic oznaczających granice terenu ochrony pośredniej I rzędu ujęcia wody powierzchniowej ze Zbiornika Dobczyckiego:

Teren miasta i gminy Dobczyce :

- na drodze dojazdowej do przystani dla statku użytkownika zbiornika,
- wjazd drogą wojewódzką nr 967 od strony Dobczyc, za Stojowicami,
- droga gminna prowadząca do Zbiornika od drogi powiatowej nr 1953K Brzączowice – Gorzków,
- na drodze gminnej z Brzączowic do Zakliczyna, przez Zagrody,
- wjazd drogą wojewódzką nr 967 od strony Brzączowic,
- na końcu drogi gminnej (przysiółek Folwark) w kierunku Zbiornika Dobczyckiego od drogi powiatowej nr 1931K Dobczyce – Kornatka Zasań,

- na końcu drogi gminnej (przysiółek Rola) w kierunku Zbiornika Dobczyckiego od drogi powiatowej nr 1931K Dobczyce – Kornatka Zasań.

Teren gminy Siepraw :

- na końcu drogi gminnej w przysiółku Bierzanów,
- na drodze gminnej z Zakliczyna do Brzączowic, przez Zagrody.

Lokalizacja tablic oznaczających granice terenu ochrony pośredniej II rzędu ujęcia wody powierzchniowej ze Zbiornika Dobczyckiego:

Teren miasta i gminy Dobczyce :

- na ulicy Energetyków w stron ujęcia (przed skrzyżowaniem z ulicą Jałowcową),
- na ulicy Jałowcowej, przed skrzyżowaniem z ulic Energetyków,
- na ulicy Budowlanych w dwóch miejscach,
- na ulicy Nad Zaporą, w kierunku ulicy Budowlanych,
- na ulicy Stare Miasto, w kierunku Zbiornika,
- na ulicy Kazimierza Wielkiego, w kierunku Zbiornika,
- na ulicy Kasztelana Dobka, w kierunku Zbiornika,
- na ulicy Królowej Jadwigi, przy skrzyżowaniu z ulicami Przedbronie i Górską,
- na ulicy 21 stycznia, przy skrzyżowaniu z ulic Górską,
- na ulicy Dębowej, w miejscu przejścia w ulic Górską,
- na ulicy Skalnej, za skrzyżowaniem z ulicą Dębową,
- na drodze prowadzącej do przyczółka Folwark,
- na drodze prowadzącej do ostańca Diabelski Kamień,
- na drodze powiatowej nr 1932K Kornatka – Banowice, w kierunku Banowic,
- na drodze powiatowej 1931K Zasań – Dobczyce, w kierunku Zasania, na wysokości granicy gmin,
- na drodze gminnej w miejscowości Sikorzyniec, przed skrzyżowaniem z drogą powiatową 1953K Gorzków – Brzączowice,
- na drodze powiatowej 1953K Gorzków – Brzączowice, w kierunku Gorzkowa, przed skrzyżowaniem drogi powiatowej 1953K z drogą gminną, która łączy 1953K z drogą powiatową 1949K Czechówka – Stojowice,
- na drodze powiatowej 1953K Gorzków – Brzączowice w kierunku Brzączowic, przed miejscowością Kamieniec,
- na drodze gminnej z Kamieńca przed skrzyżowaniem z drogą powiatową 1953K Gorzków – Brzączowice,
- na skrzyżowaniu 1953K Gorzków – Brzączowice z 1949K Czechówka – Stojanowice,
- na drodze gminnej z Podlasa przed skrzyżowaniem z drogą powiatową 1953K Gorzków – Brzączowice,
- w miejscowości Stojowice na drodze powiatowej 1953K Gorzków – Brzączowice w dwóch miejscach,
- na drodze wojewódzkiej nr 967 (ul. Myślenicka) w kierunku Myślenic, za skrzyżowaniem z ulicą Energetyków.

Teren gminy Siepraw :

- na drodze gminnej prowadzącej z Granic przed skrzyżowaniem z drogą powiatową 1944K Borzęta – Gorzków,
- na drodze powiatowej 1948 Siepraw – Zakliczyn za skrzyżowaniem dróg powiatowych 1944K z 1948K, w kierunku Brzączowic,
- na drodze gminnej prowadzącej do Zakliczyna,

- na drodze gminnej prowadzącej do Zadziela,
- na drodze powiatowej 1944K w kierunku Gorzkowa, w Czechówce,
- na drodze gminnej z Podlesia przed skrzyżowaniem z drogą powiatową 1944K,
- na drodze powiatowej 1944K na wysokości Kawęcin w dwóch miejscach, jedna w kierunku Borzęt i jedna w kierunku Gorzkowa,
- na drodze powiatowej 1952K Czechówka – Byszyce, miejscowo Łany.

Teren miasta i gminy Myślenice :

- na drodze powiatowej 1928K Myślenice – Wiśniowa, w kierunku Myślenic, na wysokości Zasań – Dział,
- na drodze prowadzącej do Góry Kamiennik,
- na ul. Zdrojowej w Osieczanach, os. Kmiecie,
- na drodze powiatowej 1928K w kierunku Wiśniowej za mostem na rzece Rabie w Myślenicach,
- na ulicy Słowackiego (droga wojewódzka 967 Myślenice – Dobczyce), w kierunku Dobczyc, za skrzyżowaniem z ul. Kazimierza Wielkiego,
- na drodze prowadzącej do przepompowni ODGW,
- na ulicy Kornela Ujejskiego przed skrzyżowaniem z drogą wojewódzką 967,
- na drodze z dzielnicy Dolne Przedmieście w Myślenicach w kierunku skrzyżowania z drogą wojewódzką 967,
- wjazd drogą wojewódzką 967 do Myślenic, na wysokości Dąbrowy,
- wyjazd drogą wojewódzką 967 do Dobczyc, na wysokości wsi Borzęta,
- na drodze powiatowej 1944K Borzęta – Wieliczka, w kierunku Wieliczki przed miejscowością Brzeg,
- na drodze gminnej prowadzącej z Przylesia przed skrzyżowaniem z drogą powiatową 1944K Borzęta – Gorzków, na granicy gmin Myślenice – Siepraw.

Teren gminy Wieliczka :

- na terenie drogi powiatowej 2026K Mogilany – Raciborsko – Dobranowice na wysokości miejscowości Kopce, w kierunku Raciborska,
- na drodze gminnej z Zalesia przed skrzyżowaniem z drogą powiatową 2026K,
- na drodze powiatowej 2026K Mogilany – Raciborsko – Dobranowice, za skrzyżowaniem z drogą powiatową 2027K Wieliczka – Myślenice, w kierunku Mogilan,
- na drodze do pompowni w Gorzkowie (do połączenia z drogą powiatową 2040K Gorzków – Byszyce,
- na drodze powiatowej 2027K Wieliczka – Myślenice, w kierunku Myślenic, za skrzyżowaniem z drogą powiatową 1953K Gorzków – Brzączowice,
- na drodze powiatowej 1953K Gorzków – Brzączowice, w kierunku Brzączowic, za skrzyżowaniem z drogą powiatową 2027K Wieliczka – Myślenice.

Lokalizacja tablic została przedstawiona na mapie stanowiącej załącznik nr 4 do rozporządzenia.

Dyrektor
mgr inż. Joanna Ślusarczyk