



DZIENNIK URZĘDOWY

WOJEWÓDZTWA MAŁOPOLSKIEGO

Kraków, dnia 19 grudnia 2012 r.

Poz. 7547

ROZPORZĄDZENIE NR 18/2012 DYREKTORA REGIONALNEGO ZARZĄDU GOSPODARKI WODNEJ W KRAKOWIE

z dnia 19 grudnia 2012 rok

w sprawie ustanowienia strefy ochronnej ujęcia wody podziemnej z utworów czwartorzędowych zlokalizowanego w miejscowości Pozowice, gmina Skawina, powiat krakowski

Na podstawie art. 58 ust. 1 ustawy z dnia 18 lipca 2001 r. – Prawo wodne (Dz.U. z 2012 r. poz. 145) oraz w związku z art. 2 ust. 1 ustawy z dnia 12 grudnia 2003 r. o zmianie ustawy – Prawo wodne (Dz.U. Nr 228, poz. 2259) zarządza się, co następuje:

§ 1. 1. Ustanawia się strefę ochronną ujęcia wody podziemnej z utworów czwartorzędowych zlokalizowanego w miejscowości Pozowice, zwaną dalej strefą ochronną.

2. Strefę ochronną dzieli się na:

- 1) teren ochrony bezpośredniej w granicach istniejących ogrodzeń o wymiarach 20 x 20 m dla studni S-1bis, S-2bis, S-3bis przedstawiony na mapie w skali 1: 2000, stanowiącej załącznik Nr 1 do rozporządzenia;
- 2) teren ochrony pośredniej obejmujący obszar o powierzchni 4,2 km² położony w całości w gminie Skawina na terenie miejscowości: Jaśkowice, Pozowice oraz Trzeboł, przedstawiony na mapie w skali 1:10 000, stanowiącej załącznik Nr 2 do rozporządzenia.

§ 2. 1. Na terenie ochrony bezpośredniej zabrania się użytkowania gruntów do celów niezwiązanych z eksploatacją ujęcia wody, a ponadto należy:

- 1) odprowadzać wody opadowe w sposób uniemożliwiający przedostawanie się ich do urządzeń służących do poboru wody;
- 2) zagospodarować teren zielenią;
- 3) ograniczyć do niezbędnych potrzeb przebywanie osób niezatrudnionych przy obsłudze urządzeń służących do poboru wody.

2. Teren ochrony bezpośredniej powinien być trwale ogrodzony oraz oznakowany tablicami zawierającymi informację o ujęciu wody i zakazie wstępu osób nieupoważnionych.

§ 3. 1. Na terenie ochrony pośredniej zabrania się:

- 1) wprowadzania ścieków do wód lub do ziemi;
- 2) lokalizowania przydomowych oczyszczalni ścieków;
- 3) rolniczego wykorzystania ścieków;
- 4) lokalizowania ferm chowu lub hodowli zwierząt;
- 5) składowania lub przechowywania obornika bezpośrednio na powierzchni gruntu w przyzmach polowych;

- 6) stosowania nawozów niezgodnie z zasadami określonymi w przepisach prawa wydawanych na podstawie art. 22 ustawy z dnia 10 lipca 2007 r. o nawozach i nawożeniu;
- 7) stosowania środków ochrony roślin z wyjątkiem środków dopuszczonych do stosowania w strefach ochronnych ujęć wody, określonych w rejestrze środków ochrony roślin prowadzonym na podstawie art. 47 ustawy z dnia 18 grudnia 2003 r. o ochronie roślin;
- 8) prowadzenia działalności rolniczej związanej z chowem lub hodowlą zwierząt bez posiadania zbiorników na płynne odchody zwierzęce oraz płyt do składowania obornika spełniających warunki techniczne określone w przepisach odrębnych;
- 9) lokalizowania składowisk odpadów komunalnych, niebezpiecznych, innych niż niebezpieczne i obojętne oraz obojętnych;
- 10) przechowywania lub składowania materiałów promieniotwórczych;
- 11) magazynowania odpadów z wyjątkiem tymczasowego przetrzymywania lub gromadzenia odpadów w czasie ich zbiórki w miejscu, gdzie one są wytwarzane, przed ich transportem;
- 12) stosowania komunalnych osadów ściekowych;
- 13) lokalizowania magazynów lub rurociągów do transportu ropy naftowej lub produktów ropopochodnych, z wyjątkiem:
 - a) zbiorników przeznaczonych do magazynowania gazu płynnego oraz magazynów butli gazu płynnego,
 - b) zbiorników przeznaczonych do magazynowania oleju opałowego wykorzystywanego na indywidualne potrzeby grzewcze,
 - c) obiektów stacji paliw płynnych;
- 14) lokalizowania przedsięwzięć zaliczonych do kategorii mogących zawsze znacząco lub potencjalnie znacząco oddziaływać na środowisko określonych w przepisach prawa wydawanych na podstawie art. 60 ustawy z dnia 3 października 2008 r. o udostępnianiu informacji o środowisku i jego ochronie, udziale społeczeństwa w ochronie środowiska oraz o ocenach oddziaływania na środowisko, z wyjątkiem:
 - a) przedsięwzięć związanych z zaopatrzeniem w energię, gaz czy inne nośniki energii,
 - b) przedsięwzięć związanych z zaopatrzeniem w wodę, odprowadzeniem ścieków oraz oczyszczeniem ścieków,
 - c) przedsięwzięć związanych z komunikowaniem się społeczeństwa,
 - d) przedsięwzięć służących bezpieczeństwu publicznemu,
 - e) przedsięwzięć związanych z transportem publicznym,
 - f) przedsięwzięć związanych z budową dróg;
- 15) lokalizowania stawów lub zbiorników wodnych, z wyjątkiem obiektów o powierzchni mniejszej niż 10a;
- 16) wydobywania kopalin;
- 17) lokalizowania nowych ujęć wód podziemnych, z wyjątkiem:
 - a) studni zastępczych w ramach zatwierdzonych zasobów eksploatacyjnych lub studni wykonywanych w ramach rozbudowy ujęcia. Rozbudowa ujęcia wymaga złożenia wniosku o ustanowienie strefy ochronnej, o którym mowa w art. 58 ustawy z dnia 18 lipca 2001r. Prawo wodne;
 - b) ujęć wykorzystywanych do zwykłego korzystania z wód;
- 18) długotrwałego obniżania zwierciadła wody podziemnej;
- 19) grzebania zwłok zwierzęcych oraz lokalizowania cmentarzy, z wyjątkiem lokalizacji cmentarza na terenie miejscowości Jaśkowice;
- 20) mycia pojazdów mechanicznych poza myjniami usługowymi;
- 21) budowy dróg krajowych, wojewódzkich i powiatowych klasy G bez ujmowania wód opadowych i roztopowych w systemy kanalizacji deszczowej zamkniętej lub otwartej w postaci szczelnych rowów;

22) magazynowania środków zimowego utrzymania dróg.

2. Granice terenu ochrony pośredniej ujęcia wody należy oznaczyć przez umieszczenie, w charakterystycznych punktach terenu, tablic zawierających informacje o ustanowionej strefie ochronnej, zgodnie z załącznikiem Nr 2 do rozporządzenia.

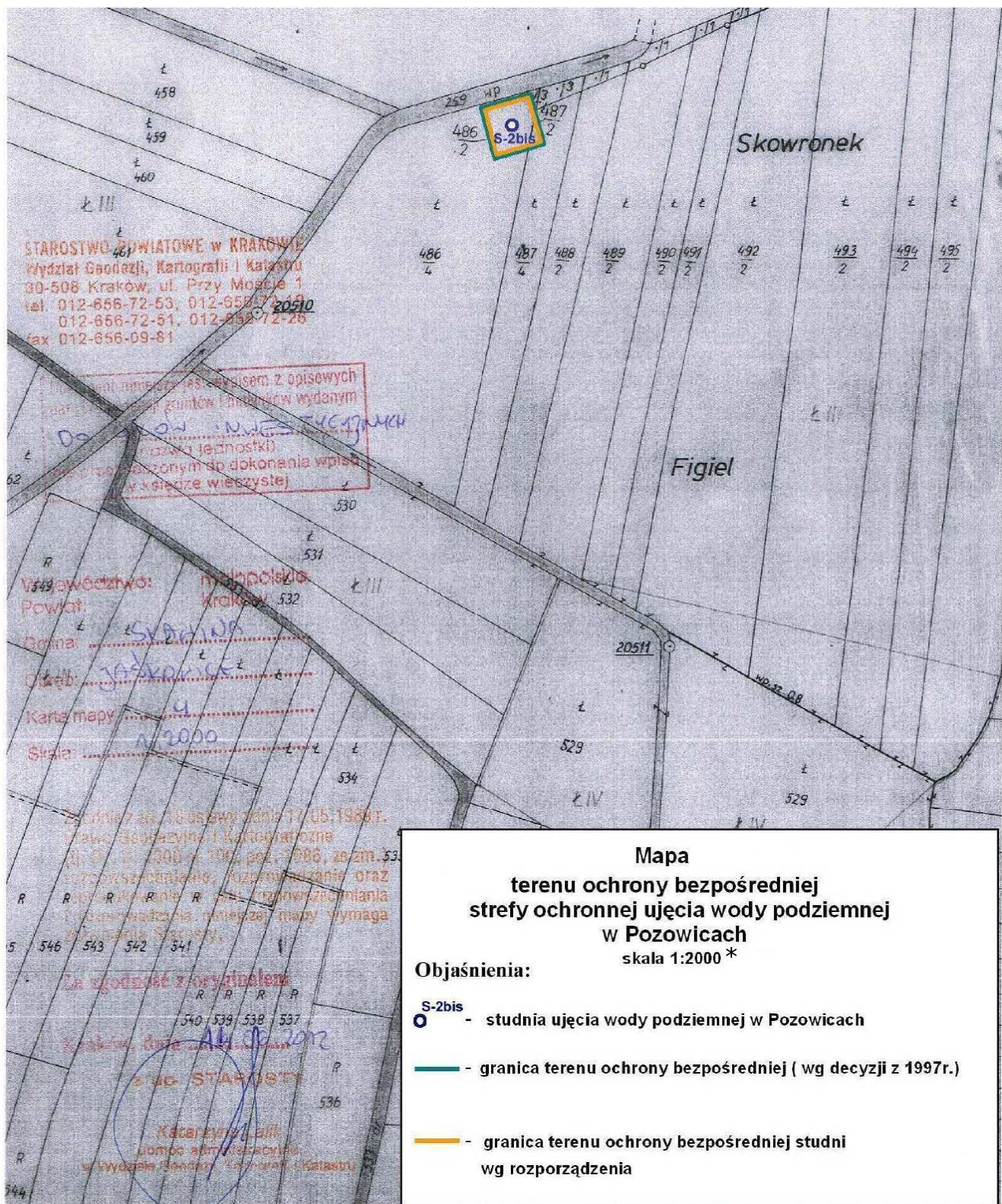
§ 4. Traci moc strefa ochronna ujęcia wody podziemnej w Pozowicach ustanowiona decyzją Wojewody Krakowskiego z dnia 1 kwietnia 1997r. znak: OS.III-6210-1-18/97.

§ 5. Rozporządzenie wchodzi w życie po upływie 2 dni od dnia ogłoszenia w Dzienniku Urzędowym Województwa Małopolskiego.

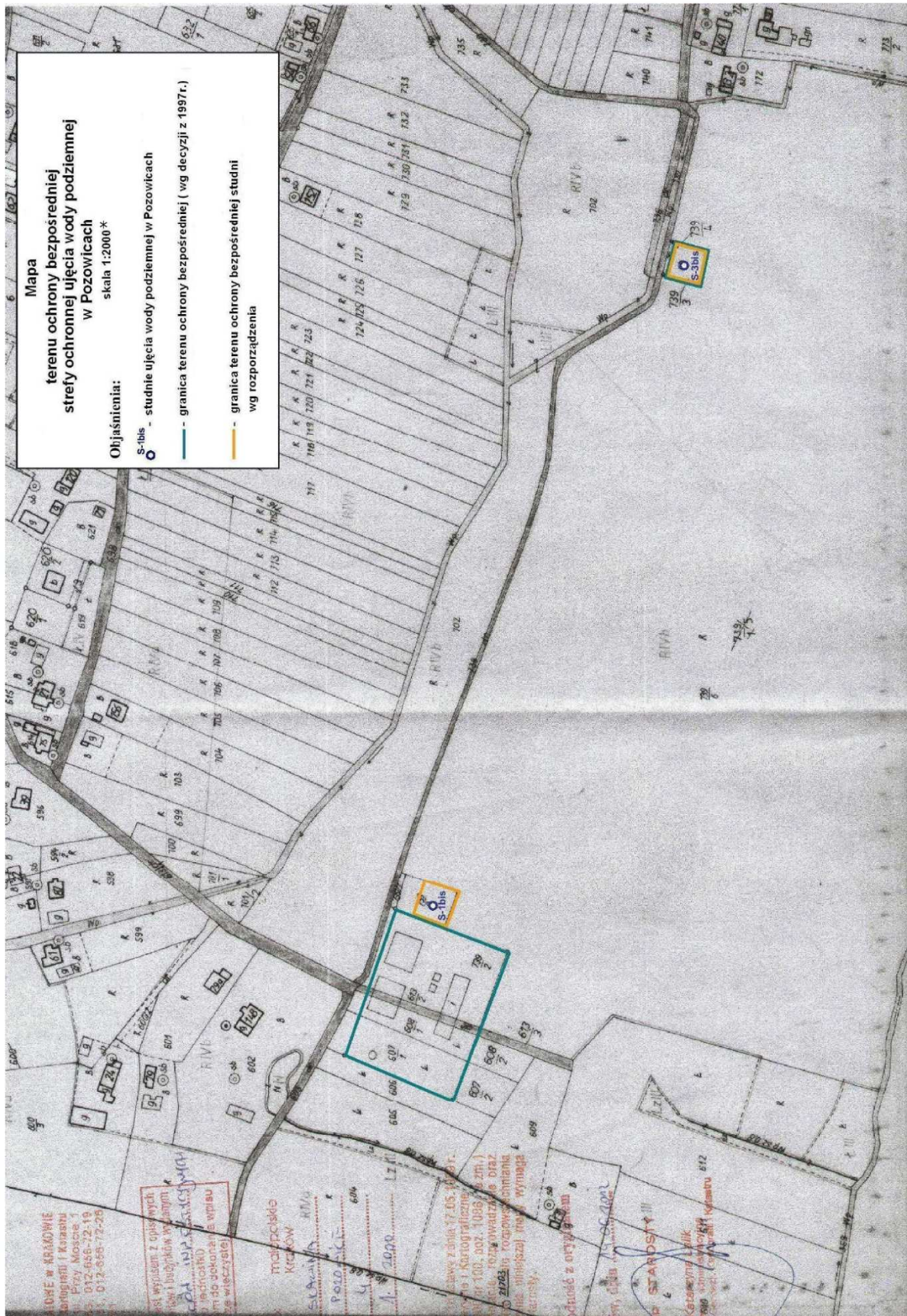
Dyrektor
mgr inż. Joanna Ślusarczyk

Załącznik Nr 1

do Rozporządzenia Nr 18/2012

Dyrektora Regionalnego Zarządu Gospodarki Wodnej w Krakowie
z dnia 19 grudnia 2012 rok

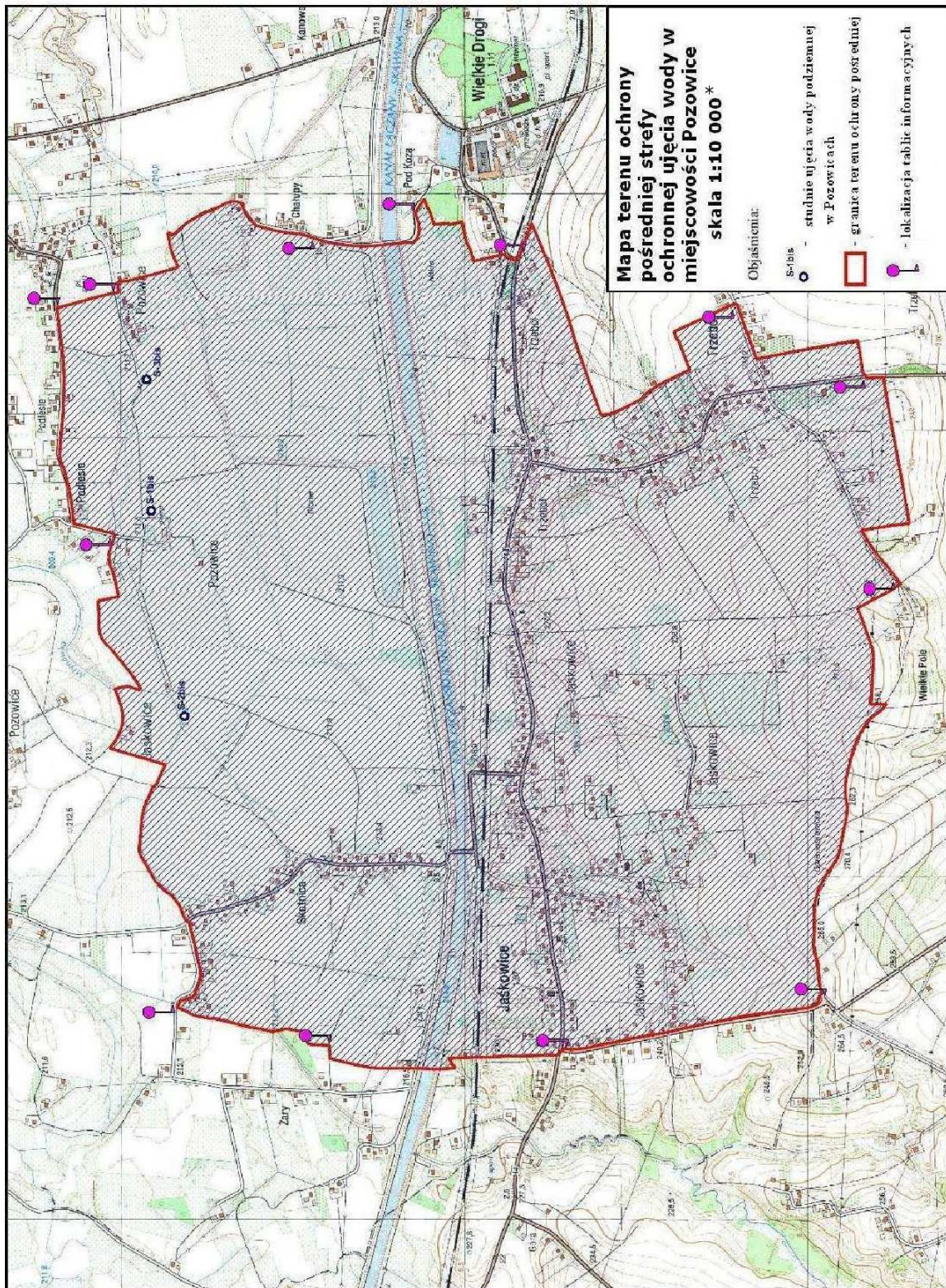
* Rysunek planu został sporządzony w oparciu o skalę źródłową 1:2000.
Skala ta ulega pomniejszeniu w wyniku przypisanych prawem odległości marginesów.



* Rysunek planu został sporządzony w oparciu o skalę źródłową 1:2000.
Skala ta ulega pomniejszeniu w wyniku przypisanych prawem odległości marginesów.

Dyrektor mgr inż. Joanna Ślusarczyk

Załącznik Nr 2
do Rozporządzenia Nr 18/2012
Dyrektora Regionalnego Zarządu Gospodarki Wodnej w Krakowie
z dnia 19 grudnia 2012 rok



* Rysunek planu został sporządzony w oparciu o skalę źródłową 1:2000.
Skala ta ulega pomniejszeniu w wyniku przypisanych prawem odległości marginesów.

Dyrektor **mgr inż. Joanna Ślusarczyk**