



DZIENNIK URZĘDOWY

WOJEWÓDZTWA MAŁOPOLSKIEGO

Kraków, dnia 13 grudnia 2012 r.

Poz. 7203

UCHWAŁA* NR XXVIII/384/2012 RADY MIEJSKIEJ W TARNOWIE

z dnia 29 listopada 2012 r.

w sprawie zmian w Statucie Zespołu Przychodni Specjalistycznych Samodzielnego Publicznego Zakładu Opieki Zdrowotnej w Tarnowie

Na podstawie art. 42 ust. 4 ustawy z dnia 15 kwietnia 2011 r. o działalności leczniczej (Dz. U. Nr 112, poz. 654 z późn. zm.¹⁾) oraz art. 40 ust. 2 pkt 2 i art. 41 ust. 1 ustawy z dnia 8 marca 1990 r. o samorządzie gminnym (Dz. U. z 2001 r. Nr 142, poz. 1591 z późn. zm.²⁾) Rada Miejska w Tarnowie uchwala, co następuje:

§ 1. W Statucie Zespołu Przychodni Specjalistycznych Samodzielnego Publicznego Zakładu Opieki Zdrowotnej w Tarnowie, stanowiącym załącznik do uchwały Nr XVII/198/2011 Rady Miejskiej w Tarnowie z dnia 15 grudnia 2011 r. w sprawie nadania Statutu Zespołowi Przychodni Specjalistycznych Samodzielnemu Publicznemu Zakładowi Opieki Zdrowotnej w Tarnowie (Dz. Urz. Woj. Małop. Nr 615, poz. 7334) wprowadza się następujące zmiany:

1) § 7 otrzymuje brzmienie:

„§ 7. 1. W strukturze Zakładu wyodrębnia się następujące przedsiębiorstwa:

1) Szpital Jednego Dnia;

2) Ambulatoryjne Lecznictwo Specjalistyczne.

2. Strukturę organizacyjną poszczególnych przedsiębiorstw tworzą jednostki organizacyjne i komórki organizacyjne.

3. W skład przedsiębiorstwa Szpital Jednego Dnia wchodzi jednostka organizacyjna - Leczenie Jednego Dnia, składająca się z następujących komórek organizacyjnych:

1) Oddział Leczenia Jednego Dnia;

2) Blok Operacyjny.

* Publikacja niniejszej uchwały nie uwzględnia ewentualnych czynności nadzorczych podejmowanych przez Wojewodę Małopolskiego.

¹⁾Zmiany wymienionej ustawy ogłoszone zostały w Dz. U. z 2011 r. Nr 149, poz. 887, Nr 174, poz. 1039 i Nr 185, poz.1092, z 2012 r. poz.742.

²⁾Zmiany tekstu jednolitego wymienionej ustawy zostały ogłoszone w Dz. U. z 2002 r. Nr 23, poz. 220, Nr 62, poz. 558, Nr 113, poz. 984, Nr 153, poz. 1271 i Nr 214, poz. 1806, z 2003 r. Nr 80, poz. 717, Nr 162, poz. 1568, z 2004 r. Nr 102, poz. 1055, Nr 116, poz. 1203 i Nr 167, poz. 1759, z 2005 r. Nr 172, poz. 1441 i Nr 175, poz. 1457, z 2006 r. Nr 17, poz. 128 i Nr 181, poz. 1337, z 2007 r. Nr 48, poz. 327, Nr 138, poz. 974 i Nr 173, poz. 1218, z 2008 r. Nr 180, poz. 1111 i Nr 223, poz.1458, z 2009 r. Nr 52, poz. 420 i Nr 157, poz. 1241, z 2010 r. Nr 28, poz. 142 i 146 i Nr 40, poz. 230 i Nr 106, poz. 675 oraz z 2011 r. Nr 21, poz. 113, Nr 117, poz. 679, Nr 134, poz. 777, Nr 149, poz. 887 i Nr 217, poz. 1281, z 2012 r. poz.567.

4. W skład przedsiębiorstwa Ambulatoryjne Lecznictwo Specjalistyczne wchodzi następujące jednostki organizacyjne:
- 1) Przychodnia Dermatologiczna, w skład której wchodzi następujące komórki organizacyjne:
 - a) Poradnia Dermatologiczna,
 - b) Gabinet Diagnostyczno – Zabiegowy;
 - 2) Przychodnia Rehabilitacyjna, w skład której wchodzi następujące komórki organizacyjne:
 - a) Poradnia Rehabilitacyjna,
 - b) Poradnia Medycyny Sportowej,
 - c) Dział Fizjoterapii składający się z Pracowni Fizykoterapii, Pracowni Kinezyterapii i Pracowni Masażu Leczniczego;
 - 3) Przychodnia Stomatologiczna, w skład której wchodzi następujące komórki organizacyjne:
 - a) Poradnia Chirurgii Stomatologicznej,
 - b) Poradnia Chirurgii Szcękowo – Twarzowej,
 - c) Poradnia Protetyki Stomatologicznej,
 - d) Poradnia Ortodontyczna,
 - e) Poradnia Stomatologiczna;
 - 4) Zespół Poradni Specjalistycznych, w skład którego wchodzi następujące komórki organizacyjne:
 - a) Poradnia Alergologiczna,
 - b) Poradnia Chirurgii Ogólnej,
 - c) Poradnia Diabetologiczna,
 - d) Poradnia Endokrynologiczna,
 - e) Poradnia Gastroenterologiczna,
 - f) Poradnia Hematologiczna,
 - g) Poradnia Kardiologiczna, w tym Pracownia EKG i Prób Wysiłkowych,
 - h) Poradnia Otorinolaryngologiczna,
 - i) Poradnia Nefrologiczna,
 - j) Poradnia Neurologiczna,
 - k) Poradnia Okulistyczna,
 - l) Poradnia Chirurgii Urazowo – Ortopedycznej,
 - m) Poradnia Urologiczna,
 - n) Poradnia Leczenia Bólu,
 - o) Poradnia Reumatologiczna,
 - p) Poradnia Położniczo – Ginekologiczna,
 - q) Poradnia Lekarza Podstawowej Opieki Zdrowotnej,
 - r) Poradnia Logopedyczna,
 - s) Poradnia Medycyny Pracy,
 - t) Pracownia Badań Czynnościowych Narządu Oddechowego,
 - u) Gabinety Diagnostyczno – Zabiegowe, w tym Gabinet Diagnostyczno-Zabiegowy zlokalizowany przy Pracowni USG, Gabinet Diagnostyczno-Zabiegowy zlokalizowany przy Poradni Otorinolaryngologicznej, Gabinet Diagnostyczno-Zabiegowy zlokalizowany przy Poradni Okulistycznej, Gabinet Diagnostyczno-Zabiegowy zlokalizowany przy Poradni Chirurgii Urazowo – Ortopedycznej, Gabinet Diagnostyczno-Zabiegowy zlokalizowany przy Poradni Chirurgii Ogólnej, Gabinet Diagnostyczno-Zabiegowy zlokalizowany przy Pracowni Badań Czynnościowych Narządu Oddechowego oraz Gabinet Diagnostyczno-Zabiegowy dla pozostałych komórek organizacyjnych;
 - 5) Przychodnia Przeciwgruźlicza i Chorób Płuc, w skład której wchodzi następujące komórki organizacyjne:
 - a) Poradnia Chorób Płuc,
 - b) Poradnia Gruźlicy i Chorób Płuc,
 - c) Poradnia Chorób Zakaźnych,
 - d) Poradnia Domowego Leczenia Tlenem,
 - e) Pracownia Badań Czynnościowych Narządu Oddechowego,
 - f) Gabinety Diagnostyczno – Zabiegowe, w tym Gabinet Diagnostyczno-Zabiegowy zlokalizowany przy Poradni Chorób Płuc i Poradni Domowego Leczenia Tlenem oraz Gabinet Diagnostyczno-Zabiegowy przy Poradni Gruźlicy i Chorób Płuc i Poradni Chorób Zakaźnych;
 - 6) Zespół Specjalistycznych Poradni Dziecięcych, w skład którego wchodzi następujące komórki organizacyjne:
 - a) Poradnia Endokrynologiczna,

- b) Poradnia Kardiologiczna,
- c) Poradnia Pediatria Szczepień dla dzieci z grup wysokiego ryzyka,
- d) Poradnia Neurologiczna,
- e) Poradnia Zdrowia Psychicznego,
- f) Poradnia Psychologiczna,
- g) Poradnia Logopedyczna,
- h) Poradnia Nefrologiczna,
- i) Gabinet Diagnostyczny – Zabiegowy;
- 7) Przychodnia Rehabilitacyjna z Kriokomorą Ogólnoustrojową, w skład której wchodzi następujące komórki organizacyjne:
 - a) Poradnia Rehabilitacyjna,
 - b) Dział Fizjoterapii składający się z Pracowni Fizykoterapii, Pracowni Kinezyterapii, Pracowni Hydroterapii i Pracowni Krioterapii,
 - c) Ośrodek Rehabilitacji Diennej;
- 8) Przychodnia Zdrowia Psychicznego, w skład której wchodzi następujące komórki organizacyjne:
 - a) Poradnia Zdrowia Psychicznego,
 - b) Poradnia Psychologiczna,
 - c) Oddział Dnienny Psychiatryczny Ogólny;
- 9) Dział Diagnostyki Medycznej, w skład którego wchodzi następujące komórki organizacyjne:
 - a) Pracownie Rentgenodiagnostyki Ogólnej,
 - b) Pracownie USG,
 - c) Pracownia Badań Słuchu,
 - d) Pracownia Densytometryczna,
 - e) Pracownia Diagnostyki Laboratoryjnej, w tym Punkt Pobrania Materiałów do Badań,
 - f) Pracownia Elektrofizjologii – EMG,
 - g) Pracownia Elektrofizjologii – EEG,
 - h) Rejestracja.
- 5. W strukturze Zakładu funkcjonują również stanowiska:
 - 1) Zastępca Dyrektora ds. Ekonomiczno – Administracyjnych;
 - 2) Główny Księgowy;
 - 3) Naczelną Pielęgniarką;
 - 4) Sterylizacja;
 - 5) Stanowisko ds. Kadr;
 - 6) Sekcja ds. Organizacji, Nadzoru i Rozliczeń Usług Medycznych;
 - 7) Rejestracja i Archiwizacja;
 - 8) Stanowisko ds. bezpieczeństwa i higieny pracy, przeciwpożarowych i obrony cywilnej;
 - 9) Biuro Prawne;
 - 10) Stanowisko ds. Kontroli Wewnętrznej i Zarządzania Jakością;
 - 11) Stanowisko ds. Gospodarki Lekami.”,
- 2) § 14 otrzymuje brzmienie:

„§ 14. Do zadań Rady Społecznej należy :

 - 1) przedstawianie podmiotowi, który utworzył Zakład wniosków i opinii w sprawach:
 - a) zbycia aktywów trwałych oraz zakupu lub przyjęcia darowizny nowej aparatury i sprzętu medycznego,
 - b) związanych z przekształceniem lub likwidacją, rozszerzeniem lub ograniczeniem działalności Zakładu,
 - c) przyznawania Dyrektorowi Zakładu nagród,
 - d) rozwiązania stosunku pracy lub umowy cywilnoprawnej o zarządzanie Zakładem z Dyrektorem Zakładu;
 - 2) przedstawianie Dyrektorowi Zakładu wniosków i opinii w sprawach:
 - a) planu finansowego, w tym planu inwestycyjnego,
 - b) rocznego sprawozdania z realizacji planu finansowego, w tym planu inwestycyjnego,
 - c) kredytów bankowych lub dotacji,
 - d) podziału zysku,
 - e) zbycia aktywów trwałych oraz zakupu lub przyjęcia darowizny nowej aparatury i sprzętu medycznego,
 - f) regulaminu organizacyjnego;
 - 2) uchwalanie regulaminu swojej działalności,
 - 3) dokonywanie okresowych analiz skarg i wniosków wnoszonych przez osoby korzystające ze świadczeń Zakładu, z wyłączeniem spraw podlegających nadzorowi medycznemu,
 - 4) opiniowanie wniosków w sprawie czasowego zaprzestania działalności leczniczej,

5) wykonywanie innych zadań określonych w ustawie i Statucie Zakładu.”,

3) § 21 otrzymuje brzmienie :

„§ 21. Szczegółowe rozwiązania dotyczące sposobu i warunków udzielania świadczeń zdrowotnych w Zakładzie określa regulamin organizacyjny ustalony przez Dyrektora Zakładu.”,

4) załącznik do Statutu otrzymuje brzmienie jak w załączniku do niniejszej uchwały.

§ 2. Wykonanie uchwały powierza się Prezydentowi Miasta Tarnowa.

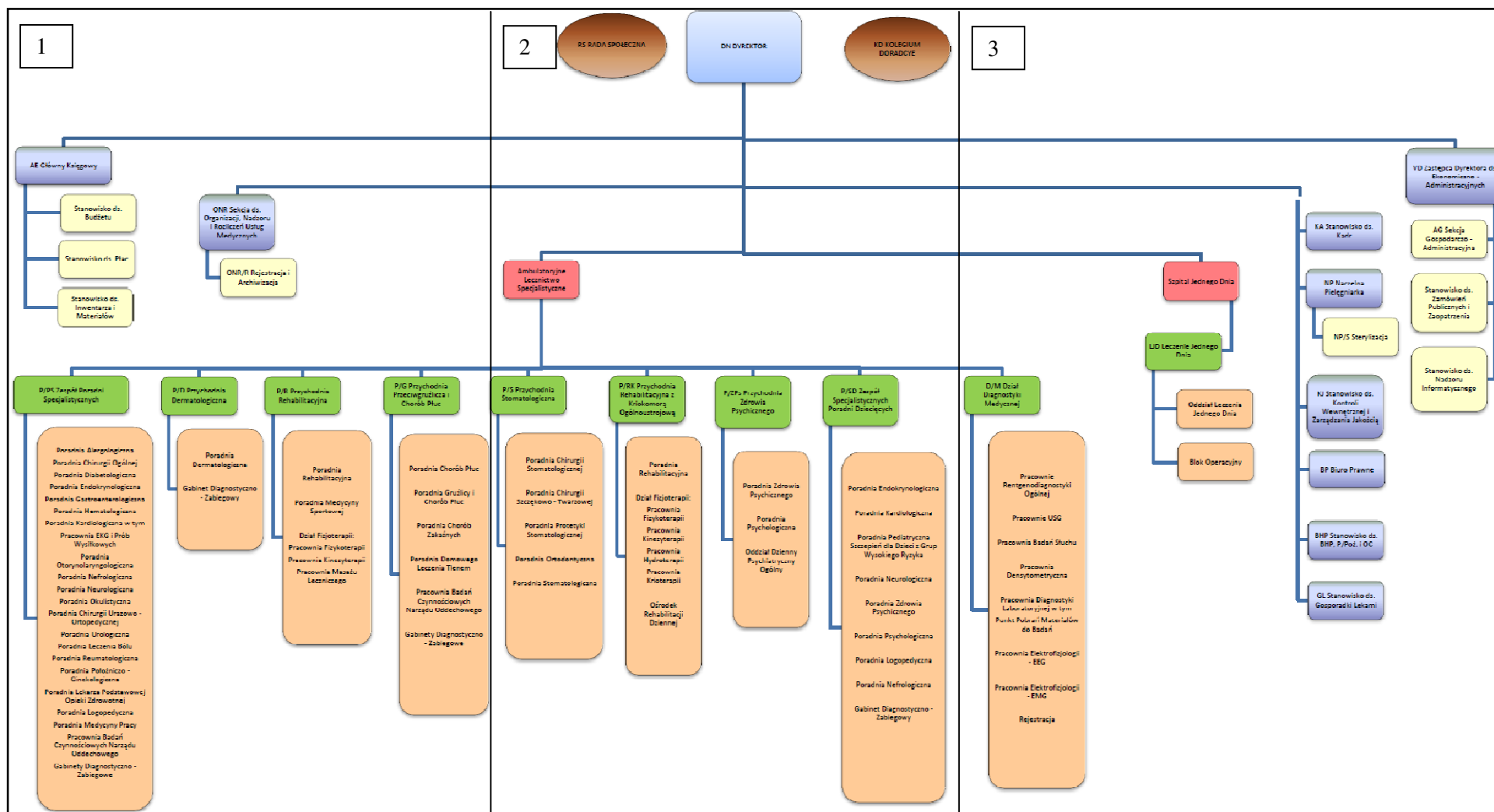
§ 3. Uchwała wchodzi w życie po upływie 14 dni od ogłoszenia w Dzienniku Urzędowym Województwa Małopolskiego.

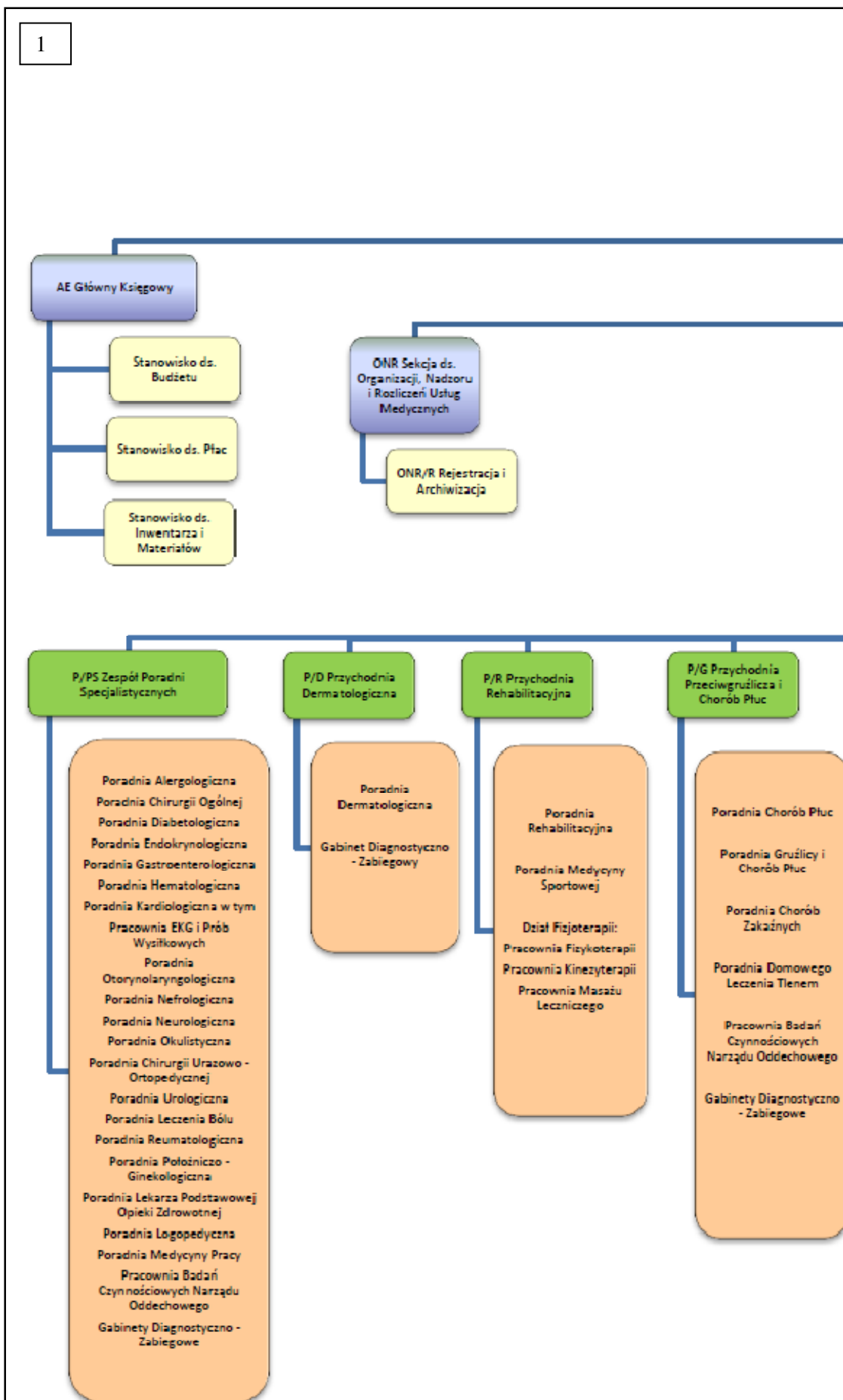
Przewodniczący Rady Miejskiej
Grzegorz Świątłowski

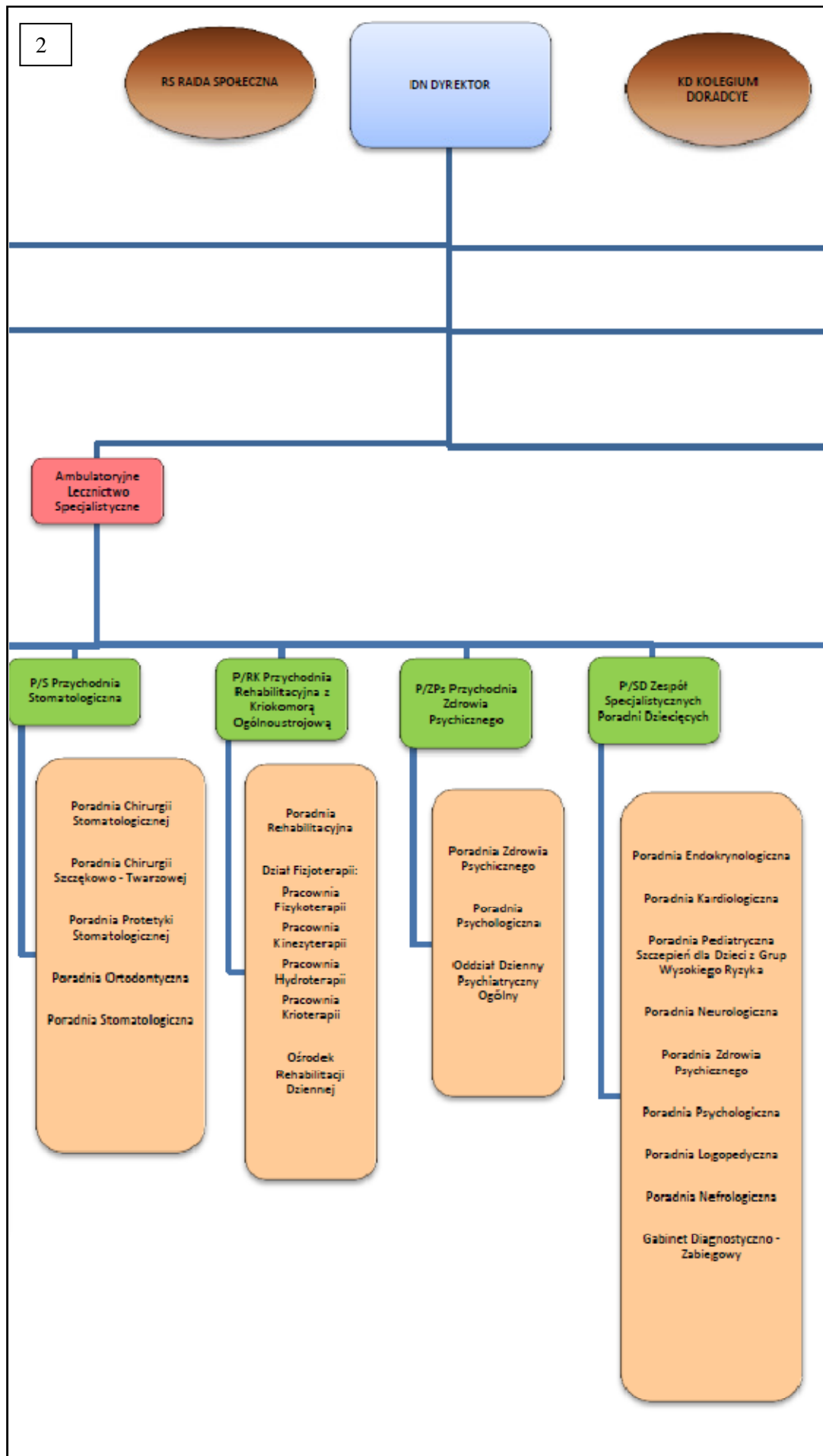
Załącznik
do Uchwały Nr XXVIII/384/2012
Rady Miejskiej w Tarnowie
z dnia 29 listopada 2012 r.

STRUKTURA ORGANIZACYJNA ZESPOŁU PRZYCHODNI SPECJALISTYCZNYCH SP ZOZ W TARNOWIE

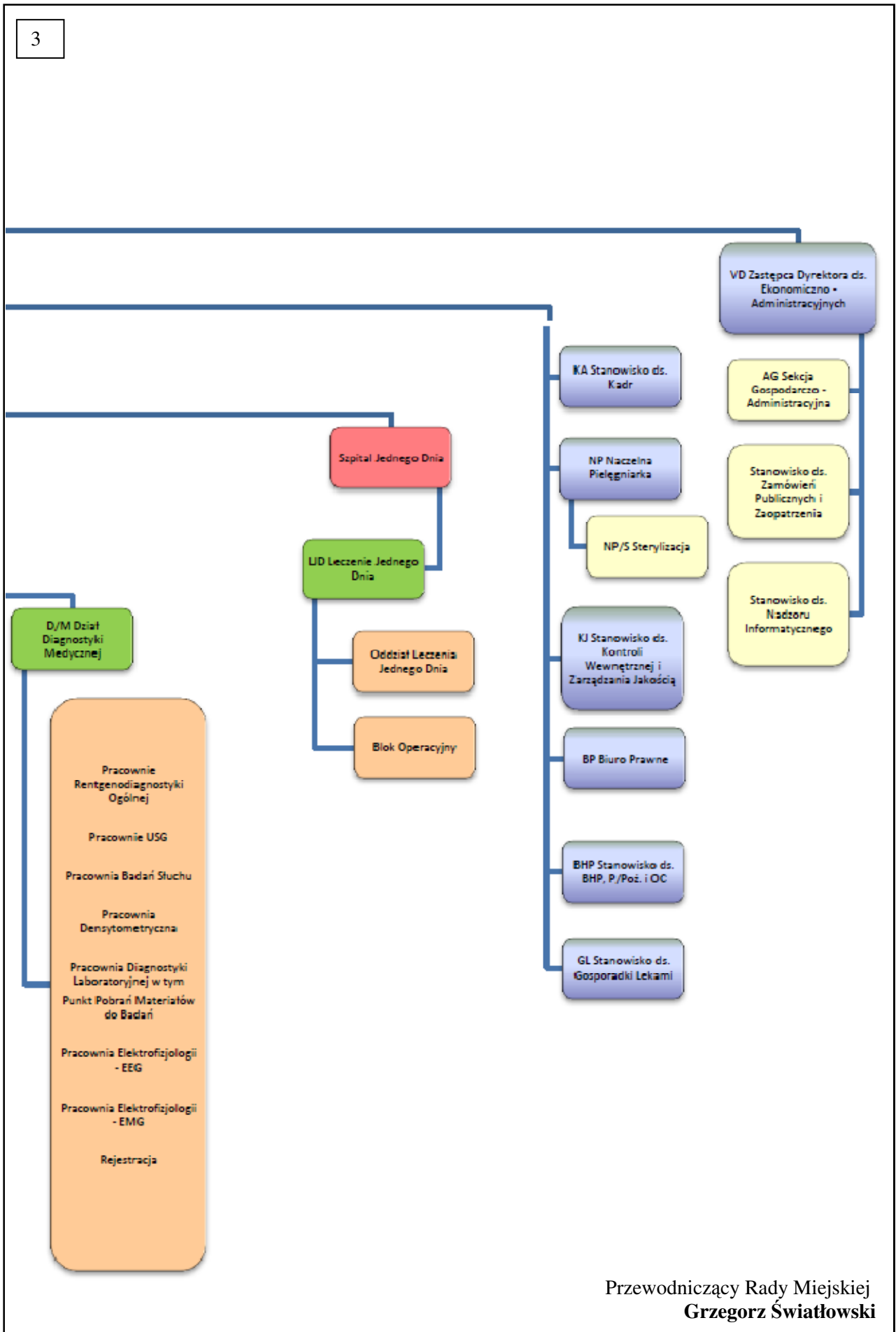
Podział schematu







3



Przewodniczący Rady Miejskiej
Grzegorz Świątłowski