



# DZIENNIK URZĘDOWY

## WOJEWÓDZTWA MAŁOPOLSKIEGO

---

Kraków, dnia 12 grudnia 2012 r.

Poz. 7141

### **UCHWAŁA\* NR XXVIII/405/2012 RADY MIEJSKIEJ W TARNOWIE**

z dnia 29 listopada 2012 r.

#### **w sprawie zmian w Statucie Specjalistycznego Szpitala im. E. Szczeklika w Tarnowie**

Na podstawie art. 42 ust. 4 ustawy z dnia 15 kwietnia 2011 r. o działalności leczniczej (Dz.U. Nr 112, poz. 654 z późn. zm.<sup>1)</sup>) oraz art. 40 ust. 2 pkt 2 i art. 41 ust. 1 ustawy z dnia 8 marca 1990 r. o samorządzie gminnym (Dz.U. z 2001 r. Nr 142, poz. 1591 z późn. zm.<sup>2)</sup>) Rada Miejska w Tarnowie uchwala, co następuje:

**§ 1.** W Statucie Specjalistycznego Szpitala im. E. Szczeklika w Tarnowie, stanowiącym załącznik do uchwały Nr XXIV/352/2012 Rady Miejskiej w Tarnowie z dnia 28 czerwca 2012 r. w sprawie nadania Statutu Specjalistycznemu Szpitalowi im. E. Szczeklika w Tarnowie (Dz. Urz. Woj. Małop. z 2012 r., poz. 3419) wprowadza się następujące zmiany:

1) w § 8 ust. 5 otrzymuje brzmienie: „5. Dyrektor kieruje Specjalistycznym Szpitalem przy pomocy swoich zastępców: Zastępcy Dyrektora ds. Pielęgniarstwa – Naczelnej Pielęgniarki oraz Zastępcy Dyrektora ds. Ekonomicznych.”,

2) § 10 otrzymuje brzmienie:

„§ 10.1. W strukturze Specjalistycznego Szpitala wyodrębnia się następujące przedsiębiorstwa:

- 1) Szpital;
- 2) Zakład Rehabilitacji;
- 3) Zespół Poradni Specjalistycznych;
- 4) Dział Świadczeń Pielęgnacyjno-Opiekuńczych;
- 5) Zakład Diagnostyki Medycznej.

2. W skład przedsiębiorstwa Szpital wchodzi następujące jednostki organizacyjne:

- 1) Oddział Chorób Wewnętrznych;

---

\* Publikacja niniejszej uchwały nie uwzględnia ewentualnych czynności nadzorczych podejmowanych przez Wojewodę Małopolskiego.

<sup>1)</sup>Zmiany wymienionej ustawy ogłoszone zostały w Dz.U. z 2011 r. Nr 149, poz. 887, Nr 174, poz. 1039 i Nr 185, poz. 1092, z 2012 r. poz. 742.

<sup>2)</sup>Zmiany tekstu jednolitego wymienionej ustawy zostały ogłoszone w Dz.U. z 2002 r. Nr 23, poz. 220, Nr 62, poz. 558, Nr 113, poz. 984, Nr 153, poz. 1271 i Nr 214, poz. 1806, z 2003 r. Nr 80, poz. 717, Nr 162, poz. 1568, z 2004 r. Nr 102, poz. 1055, Nr 116, poz. 1203 i Nr 167, poz. 1759, z 2005 r. Nr 172, poz. 1441 i Nr 175, poz. 1457, z 2006 r. Nr 17, poz. 128 i Nr 181, poz. 1337, z 2007 r. Nr 48, poz. 327, Nr 138, poz. 974 i Nr 173, poz. 1218, z 2008 r. Nr 180, poz. 1111 i Nr 223, poz. 1458, z 2009 r. Nr 52, poz. 420 i Nr 157, poz. 1241, z 2010 r. Nr 28, poz. 142 i 146 i Nr 40, poz. 230 i Nr 106, poz. 675 oraz z 2011 r. Nr 21, poz. 113, Nr 117, poz. 679, Nr 134, poz. 777, Nr 149, poz. 887 i Nr 217, poz. 1281, z 2012 r. poz. 567.

- 2) Oddział Pulmonologii i Alergologii;
- 3) Oddział Dermatologii;
- 4) Oddział Kardiologii i Elektroterapii;
- 5) Oddział Kardiologii Inwazyjnej;
- 6) Oddział Ginekologiczno- Położniczy;
- 7) Oddział Chirurgii Ogólnej i Naczyń;
- 8) Oddział Chirurgii Urazowej i Ortopedii;
- 9) Oddział Anestezjologii i Intensywnej Terapii;
- 10) Oddział Obserwacyjno-Zakaźny Dzieci;
- 11) Oddział Noworodków z Ośrodkiem Intensywnej Terapii i Patologii Noworodka;
- 12) Izby Przyjęć;
- 13) Blok Operacyjny;
- 14) Pracownia Hemodynamiki i Elektrofizjologii;
- 15) Stacja Dializ;
- 16) Apteka Szpitalna;
- 17) Dział Higieny Szpitalnej;
- 18) Transport Chorych;
- 19) Sterylizatornia;
- 20) Dział Żywienia.

3. W skład przedsiębiorstwa Zakład Rehabilitacji wchodzi następujące jednostki i komórki organizacyjne:

- 1) Oddział Rehabilitacji;
- 2) Ośrodek Rehabilitacji Diennej;
- 3) Dział Fizjoterapii.

4. W skład przedsiębiorstwa Zespół Poradni Specjalistycznych wchodzi następujące komórki organizacyjne:

- 1) Poradnia Pulmonologiczna;
- 2) Poradnia Dermatologiczna;
- 3) Poradnia Kardiologiczna;
- 4) Poradnia Kontroli Rozruszników;
- 5) Poradnia Ginekologiczno-Położnicza;
- 6) Poradnia Patologii Ciąży;
- 7) Szkoła Rodzenia;
- 8) Poradnia Chirurgii Ogólnej;
- 9) Poradnia Chirurgii Naczyniowej;
- 10) Poradnia Chirurgii Urazowo-Ortopedycznej;
- 11) Poradnia Chorób Zakaźnych dla Dzieci;
- 12) Poradnia Patologii Noworodka;
- 13) Poradnia Profilaktyczna;
- 14) Poradnia Rehabilitacyjna.

5. W skład przedsiębiorstwa Dział Świadczeń Pielęgnacyjno-Opiekuńczych wchodzi następujące jednostki i komórki organizacyjne:

- 1) Zakład Opiekuńczo-Leczniczy;
- 2) Długoterminowa Opieka Pielęgniarska w domu pacjenta.

6. W skład przedsiębiorstwa Zakład Diagnostyki Medycznej wchodzi następujące jednostki organizacyjne:

- 1) Laboratorium;
- 2) Dział Diagnostyki Obrazowej;
- 3) Zakład Patomorfologii.

7. W Specjalistycznym Szpitalu działalność finansową, administracyjną i obsługę techniczną zapewniają następujące jednostki i komórki organizacyjne:

- 1) Dział Finansowo-Księgowy;
- 2) Dział Statystyki Medycznej i Realizacji Świadczeń;
- 3) Dział Zaopatrzenia i Magazynów;
- 4) Zespół ds. Zamówień Publicznych;
- 5) Dział Techniczny;
- 6) Sekcja Kadr i Szkolenia;
- 7) Sekcja Organizacji i Nadzoru;
- 8) Ośrodek Informatyki.

8. W Specjalistycznym Szpitalu funkcjonują następujące stanowiska samodzielne:

- 1) Pełnomocnik Dyrektora ds. Jakości;
- 2) Radca Prawny;
- 3) Lekarz odpowiedzialny za gospodarkę krwią;
- 4) Audytor Wewnętrzny;
- 5) Inspektor ds. Bezpieczeństwa i Higieny Pracy;
- 6) Inspektor ds. Przeciwpożarowych;
- 7) Inspektor ds. Obronnych i Obrony Cywilnej;
- 8) Pełnomocnik ds. Ochrony Informacji Niejawnych;
- 9) Administrator Bezpieczeństwa Informacji.

9. Schemat organizacyjny Specjalistycznego Szpitala wraz z powiązaniem funkcjonalnymi przedsiębiorstw, jednostek i komórek organizacyjnych stanowi załącznik do niniejszego Statutu.”,

3) § 12 otrzymuje brzmienie:

„§ 12. Do zadań Rady Społecznej należy:

- 1) przedstawianie podmiotowi, który utworzył Specjalistyczny Szpital wniosków i opinii w sprawach:
  - a) zbycia aktywów trwałych oraz zakupu lub przyjęcia darowizny nowej aparatury i sprzętu medycznego,
  - b) związanych z przekształceniem lub likwidacją, rozszerzeniem lub ograniczeniem działalności,
  - c) przyznawania Dyrektorowi Specjalistycznego Szpitala nagród,
  - d) rozwiązania stosunku pracy lub umowy cywilnoprawnej z Dyrektorem Specjalistycznego Szpitala;
- 2) przedstawianie Dyrektorowi Specjalistycznego Szpitala wniosków i opinii w sprawach:
  - a) planu finansowego, w tym planu inwestycyjnego,

- b) rocznego sprawozdania z realizacji planu finansowego, w tym planu inwestycyjnego,
  - c) kredytów bankowych lub dotacji,
  - d) podziału zysku,
  - e) zbycia aktywów trwałych oraz zakupu lub przyjęcia darowizny nowej aparatury i sprzętu medycznego,
  - f) regulaminu organizacyjnego;
- 3) opiniowanie zmian w Statucie;
  - 4) dokonywanie okresowych analiz skarg i wniosków wnoszonych przez pacjentów korzystających ze świadczeń Specjalistycznego Szpitala, z wyłączeniem spraw podlegających nadzorowi medycznemu;
  - 5) opiniowanie wniosku w sprawie czasowego zaprzestania działalności leczniczej;
  - 6) wykonywanie innych zadań określonych w ustawie o działalności leczniczej.”,
- 4) załącznik do Statutu otrzymuje brzmienie jak w załączniku do niniejszej uchwały.

**§ 2.** Wykonanie uchwały powierza się Prezydentowi Miasta Tarnowa.

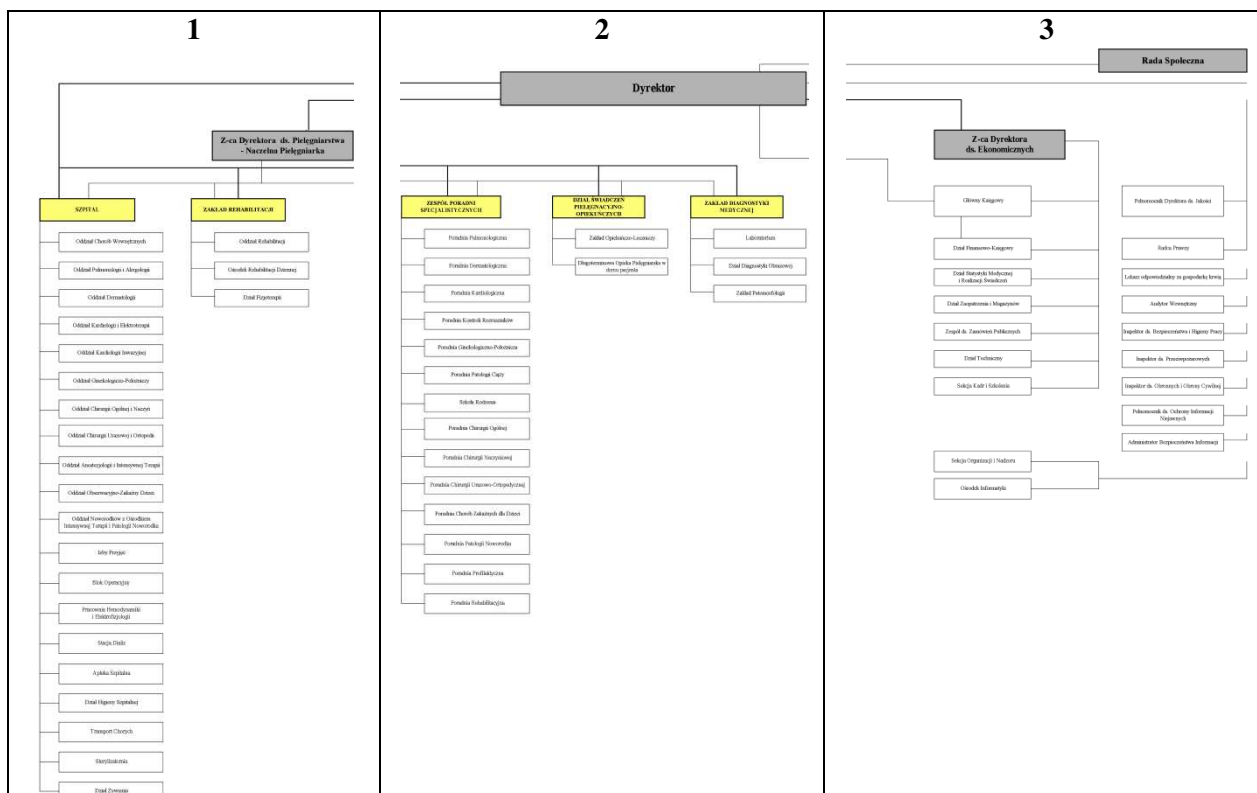
**§ 3.** Uchwała wchodzi w życie po upływie 14 dni od ogłoszenia w Dzienniku Urzędowym Województwa Małopolskiego.

Przewodniczący Rady Miejskiej  
**Grzegorz Świątłowski**

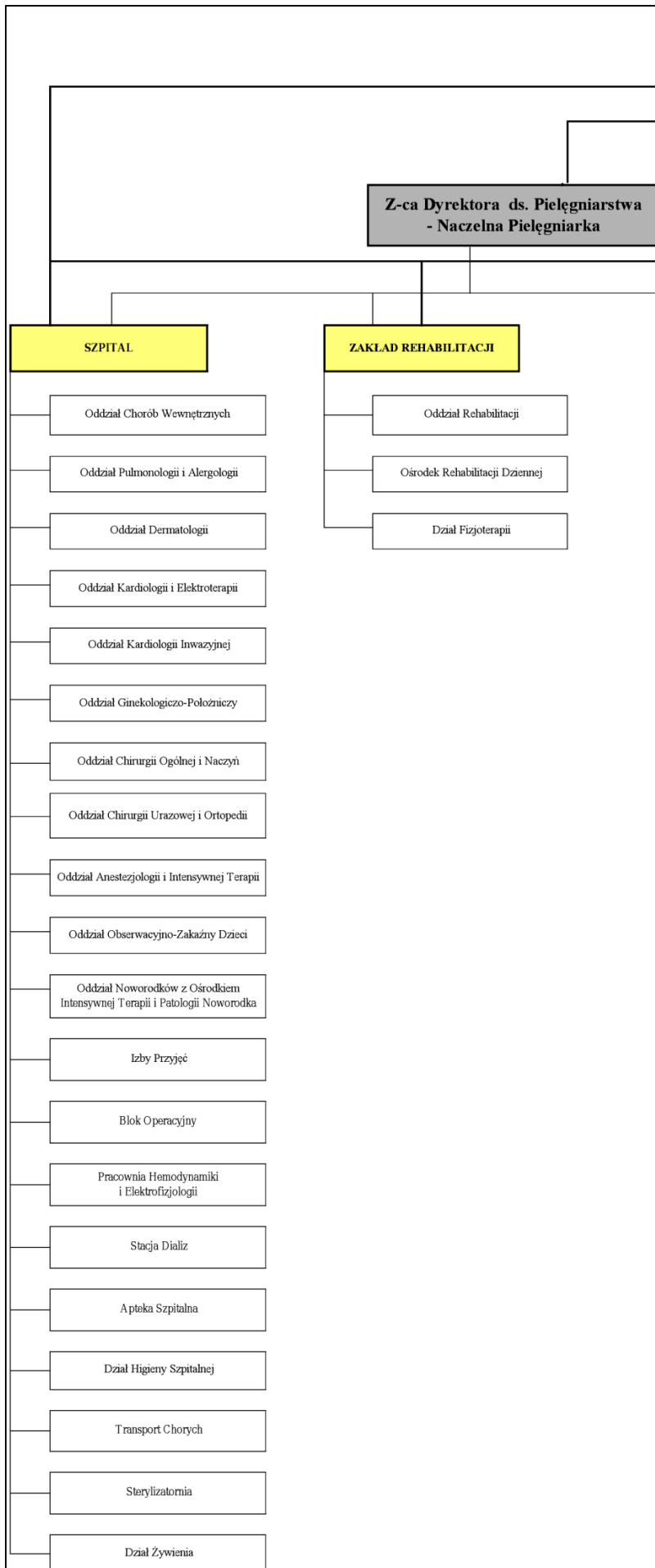
**Załącznik**  
do Uchwały Nr XXVIII/405/2012  
Rady Miejskiej w Tarnowie  
z dnia 29 listopada 2012 r.

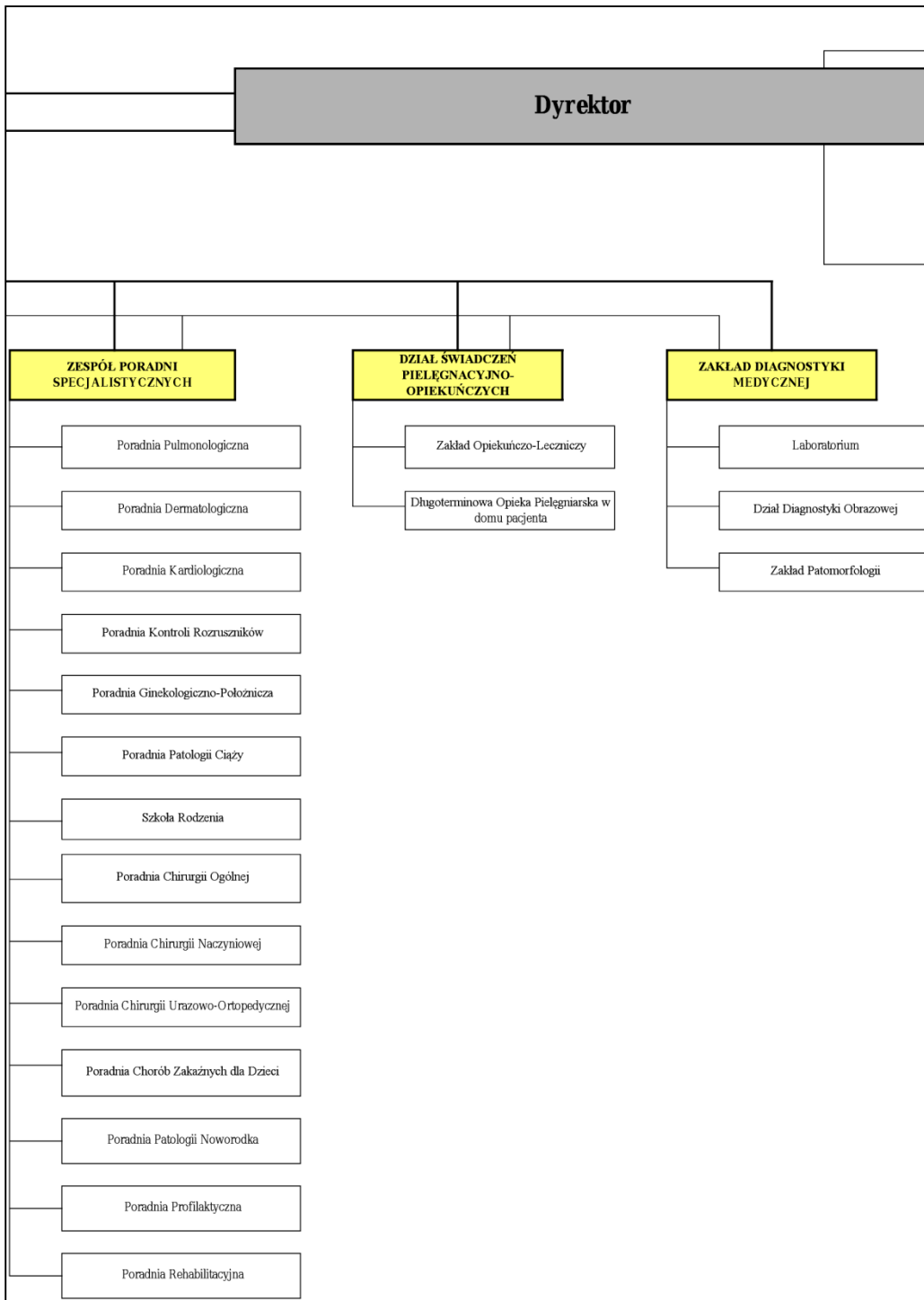
## SCHEMAT ORGANIZACYJNY SPECJALISTYCZNEGO SZPITALA IM. E. SZCZEKLIKA W TARNOWIE

### PODZIAŁ SCHEMATU

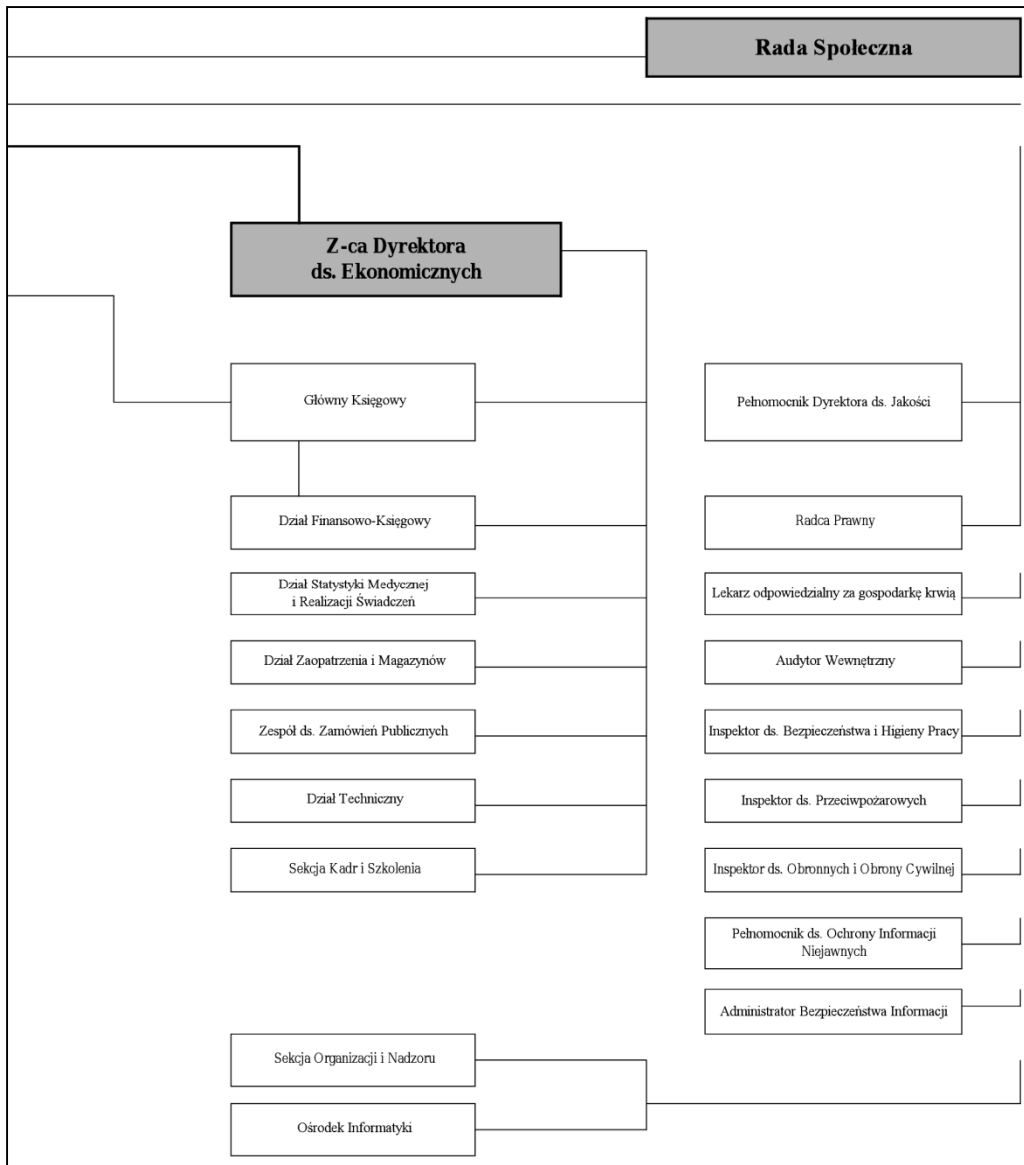


1





3



Przewodniczący Rady Miejskiej  
**Grzegorz Świątłowski**