



# DZIENNIK URZĘDOWY

## WOJEWÓDZTWA MAŁOPOLSKIEGO

---

Kraków, dnia 20 listopada 2012 r.

Poz. 6179

### **ROZPORZĄDZENIE NR 13/2012 DYREKTORA REGIONALNEGO ZARZĄDU GOSPODARKI WODNEJ W KRAKOWIE**

z dnia 13 listopada 2012 r.

#### **w sprawie ustanowienia strefy ochronnej dla ujęcia wody powierzchniowej z potoku Gościbia w km 4+500 w miejscowości Harbutowice dla Sułkowic**

Na podstawie art. 58 ust. 1 ustawy z dnia 18 lipca 2001 r. Prawo wodne (Dz.U. z 2012 r., poz. 145) zarządza się, co następuje:

**§ 1. 1.** Ustanawia się strefę ochronną dla ujęcia wody powierzchniowej z potoku Gościbia, zlokalizowanego w miejscowości Harbutowice, gmina Sułkowice, powiat myślenicki, zwaną dalej strefą ochronną.

2. Strefę ochronną dzieli się na:

- 1) teren ochrony bezpośredniej o łącznej powierzchni 2,0 ha, obejmujący: trzy zbiorniki retencyjne Nr 1, Nr 2 i Nr 3 wraz z jazami Nr 1 i Nr 2 oraz zastawką na wlocie do zbiornika Nr 3, budynek dozowania koagulanta i urządzenia pomiaru przepływu ujmowanej wody, odcinek potoku Gościbia omijający zbiornik Nr 3 i wpływający bezpośrednio do zbiornika Nr 2 oraz rurociąg wody surowej,
- 2) teren ochrony pośredniej o łącznej powierzchni ok. 520 ha, obejmujący całą zlewnię potoku Gościbia od źródeł cieką do przekroju ujęcia wody w km 4+500 w Harbutowicach.

**§ 2. 1.** Teren ochrony bezpośredniej przedmiotowego ujęcia przedstawiono na mapie w skali 1:500 w załączniku Nr 1 i obejmuje swym zasięgiem działki wymienione w załączniku Nr 2 do rozporządzenia.

2. Teren ochrony pośredniej przedstawiono na mapie w skali 1:10 000 w załączniku Nr 3 i opisano w załączniku Nr 4 do rozporządzenia.

**§ 3. 1.** Na terenie ochrony bezpośredniej zabrania się użytkowania gruntów do celów niezwiązanych z eksploatacją ujęcia wody, a ponadto należy:

- 1) odprowadzać wody opadowe w sposób uniemożliwiający przedostawanie się ich do urządzeń służących do poboru wody;
- 2) zagospodarować teren zielenią;
- 3) odprowadzać poza granicę terenu ochrony bezpośredniej ścieki z urządzeń sanitarnych, przeznaczonych do użytku osób zatrudnionych przy obsłudze urządzeń służących do poboru wody;
- 4) ograniczyć do niezbędnych potrzeb przebywanie osób niezatrudnionych przy obsłudze urządzeń służących do poboru wody.

2. Teren ochrony bezpośredniej powinien być trwale ogrodzony i oznakowany tablicami zawierającymi informację o ujęciu wody i zakazie wstępu osób nieupoważnionych.

**§ 4. 1.** Na terenie ochrony pośredniej zabrania się:

- 1) wprowadzania ścieków do wód lub do ziemi, poza oczyszczonymi wodami opadowymi i roztopowymi, o których mowa w art. 9 pkt 14 lit. c ustawy Prawo wodne oraz pozaoczyszczonymi ściekami z oczyszczalni przydomowych;
- 2) rolniczego wykorzystania ścieków;
- 3) przechowywania lub składowania odpadów promieniotwórczych;
- 4) lokalizowania magazynów i rurociągów do transportu ropy naftowej i produktów ropopochodnych (z wyłączeniem gazu płynnego) oraz substancji szczególnie szkodliwych dla środowiska wodnego, a także substancji priorytetowych określonych w przepisach wydanych na podstawie ustawy Prawo wodne;
- 5) lokalizowania składowisk odpadów komunalnych, niebezpiecznych, innych niż niebezpieczne i obojętne oraz obojętnych;
- 6) budowy autostrad, torów kolejowych, dróg krajowych, wojewódzkich i powiatowych oraz mostów na ich ciągach oraz parkingów, bez ujmowania wód opadowych i roztopowych w systemy kanalizacji deszczowej zamkniętej lub otwartej w postaci rowów izolowanych oraz bez urządzeń zapewniających oczyszczanie ich przed wprowadzaniem do wód i do ziemi, do poziomu wymaganego przepisami odrębnymi;
- 7) mycia pojazdów mechanicznych poza myjniami usługowymi, posiadającymi zamknięte obiegi wody;
- 8) lokalizowania nowych cmentarzy oraz grzebania zwłok zwierzęcych;
- 9) realizowania budownictwa mieszkalnego oraz urządzania kempingów bez przyłączenia do kanalizacji zbiorczej, lub w przypadku braku takiej kanalizacji, bez wyposażenia w szczelny zbiornik do gromadzenia ścieków lub przydomową oczyszczalnię ścieków;
- 10) prowadzenia ferm chowu lub hodowli zwierząt, bez posiadania zbiornika na gnojowicę i gnojówkę oraz szczelnej płyty gnojowej;
- 11) stosowania środków ochrony roślin wskazanych jako niebezpieczne dla organizmów wodnych, określonych w rejestrze środków ochrony roślin prowadzonym na podstawie art. 47 ustawy z dnia 18 grudnia 2003 r. o ochronie roślin (Dz.U. z 2008 r. Nr 133, poz. 849 z późn. zm.).

2. Na terenie ochrony pośredniej z mocy rozporządzenia Ministra Rolnictwa i Rozwoju Wsi z dnia 16 kwietnia 2008 r. w sprawie szczegółowego sposobu stosowania nawozów oraz prowadzenia szkoleń z zakresu ich stosowania (Dz.U. z 2008 r. Nr 80 poz. 479 z późn. zm.) na gruntach rolnych obowiązuje zakaz stosowania nawozów.

§ 5. Granice terenu ochrony pośredniej ujęcia wody należy oznaczyć przez umieszczenie, w punktach przecięcia się granic ze szlakami komunikacyjnymi, tablic zawierających informacje o ustanowieniu strefy ochronnej.

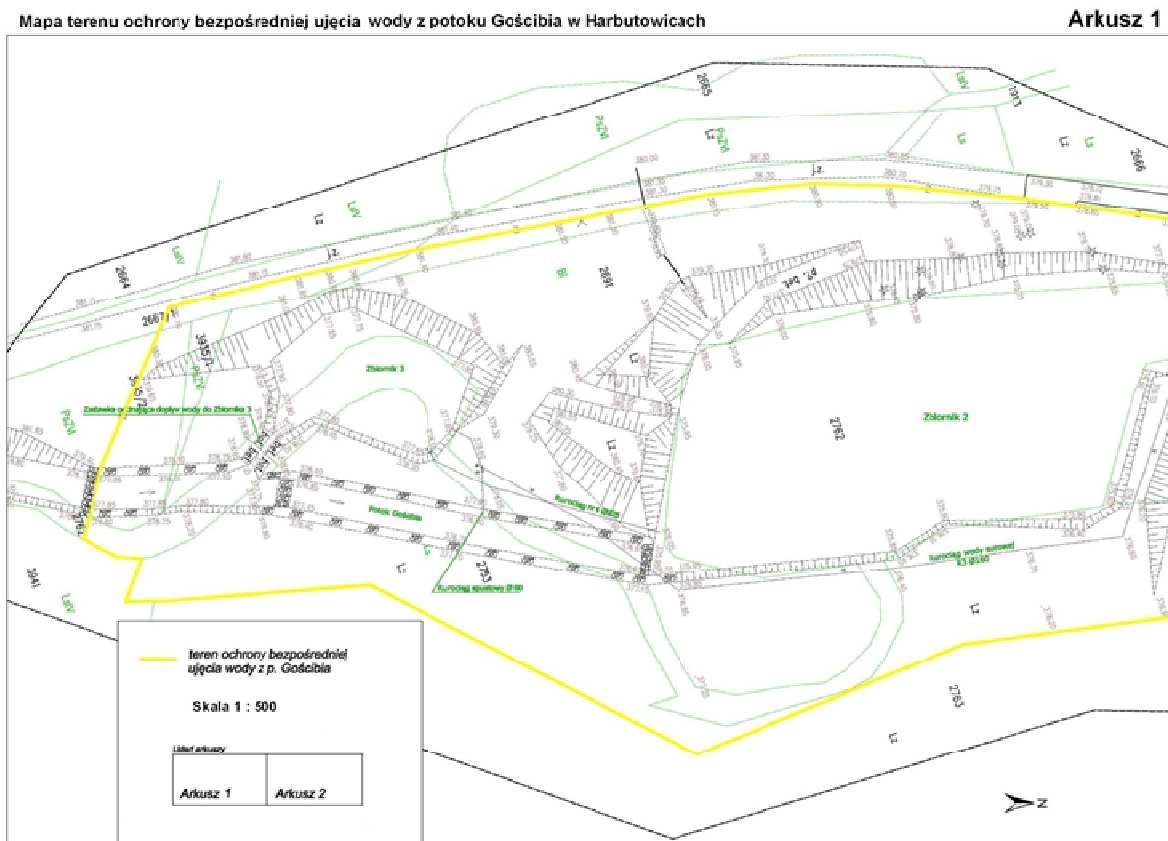
§ 6. Traci moc bezpośrednia strefa ochrony ujęcia wody z potoku Gościbia dla zaopatrzenia w wodę miasta Sułkowic i wsi Biertowice, ustanowiona w pkt II decyzji Wojewody Krakowskiego z dnia 23 maja 1997 r. znak: OS.III.6210-1-20/97.

§ 7. Rozporządzenie wchodzi w życie po upływie 14 dni od dnia ogłoszenia w Dzienniku Urzędowym Województwa Małopolskiego.

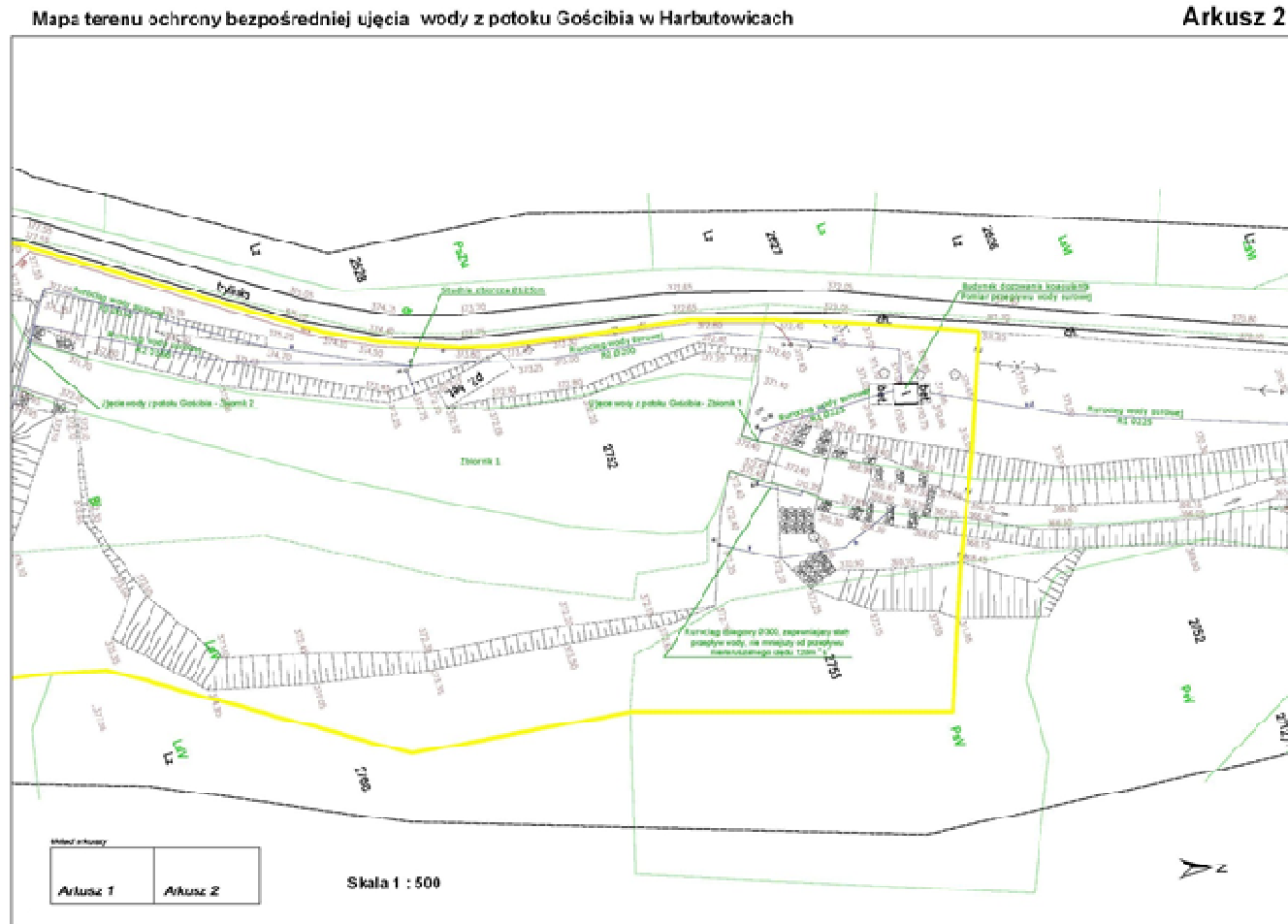
Dyrektor  
**mgr inż. Joanna Ślusarczyk**

**Załącznik Nr 1**  
do Rozporządzenia Nr 13/2012  
Dyrektora Regionalnego Zarządu Gospodarki Wodnej w Krakowie  
z dnia 13 listopada 2012 r.

**Mapa terenu ochrony bezpośredniej**



Rysunek został sporządzony w oparciu o skalę źródłową 1:500.  
Skala ta ulega pomniejszeniu w wyniku przypisanych prawem odległości marginesów.



Rysunek został sporządzony w oparciu o skalę źródłową 1:500.  
Skala ta ulega pomniejszeniu w wyniku przypisanych prawem odległości marginesów.

Dyrektor  
mgr inż. Joanna Ślusarczyk

**Załącznik Nr 2**

do Rozporządzenia Nr 13/2012

Dyrektora Regionalnego Zarządu Gospodarki Wodnej w Krakowie  
z dnia 13 listopada 2012 r.

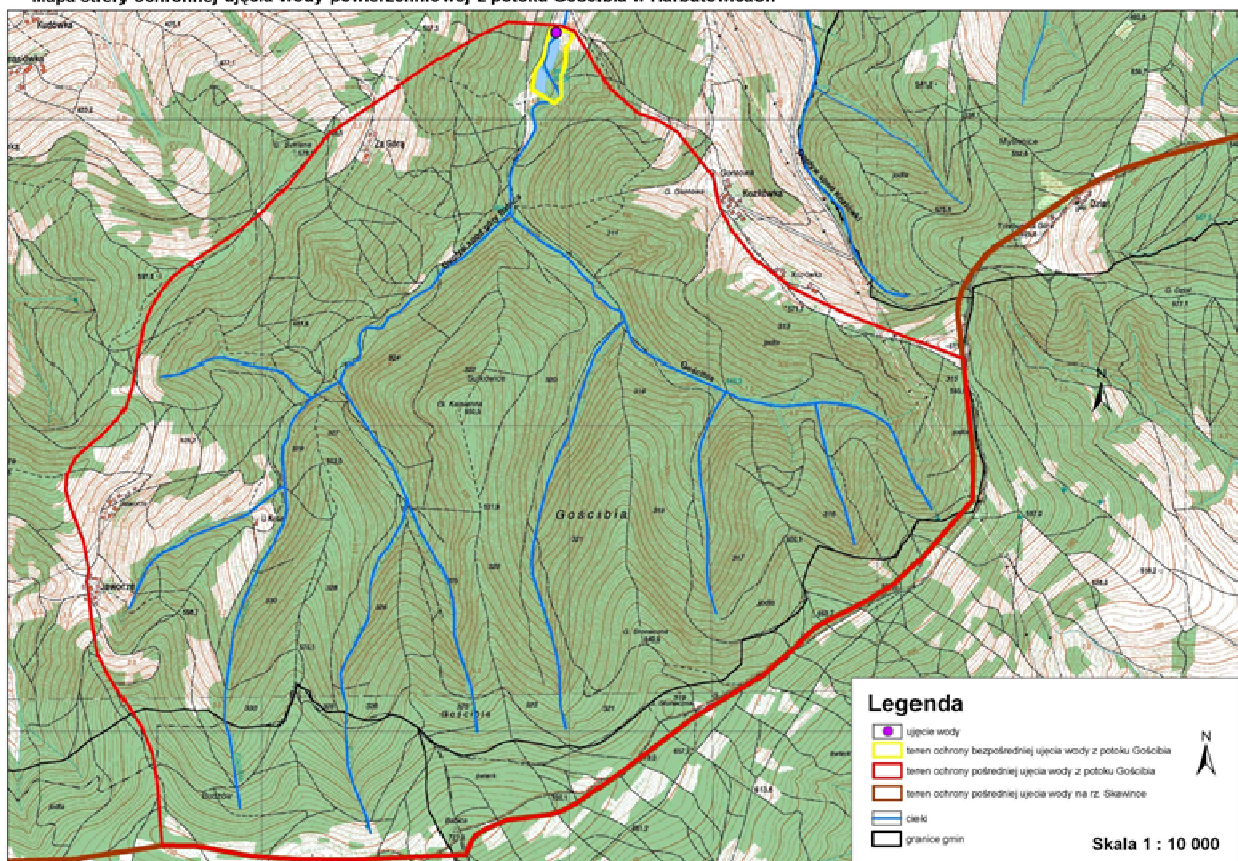
Lp.	Gmina	Nazwa obrębu [nr]	Jednostka ewidencyjna	Numer działki zlokalizowanej na terenie ochrony bezpośredniej w strefie
1	2	3	4	5
1	Sułkowice	Harbutowice [Nr 0002]	Sułkowice – G [120907_5]	2691, 2753, 2762, 2667/1, 3935/2, 3935/1

Dyrektor  
**mgr inż. Joanna Ślusarczyk****Załącznik Nr 3**

do Rozporządzenia Nr 13/2012

Dyrektora Regionalnego Zarządu Gospodarki Wodnej w Krakowie  
z dnia 13 listopada 2012 r.**Mapa terenu ochrony pośredniej**

Mapa strefy ochronnej ujęcia wody powierzchniowej z potoku Gościbia w Harbutowicach



Rysunek został sporządzony w oparciu o skalę źródłową 1:10000.

Skala ta ulega pomniejszeniu w wyniku przypisanych prawem odległości marginesów.

Dyrektor **mgr inż. Joanna Ślusarczyk**

**Załącznik Nr 4**

do Rozporządzenia Nr 13/2012

Dyrektora Regionalnego Zarządu Gospodarki Wodnej w Krakowie  
z dnia 13 listopada 2012 r.**Opis przebiegu granicy terenu ochrony pośredniej strefy ochronnej ujęcia wody powierzchniowej z potoku Gościbia w km 4+500 w miejscowości Harbutowice dla Sułkowic**

Granica terenu ochrony pośredniej strefy ochronnej ujęcia wody z potoku Gościbia w miejscu styku z granicą terenu ochrony bezpośredniej, kieruje się na południowy-wschód i wzdłuż kompleksu leśnego, poprzez Górę Gontowa, przysiółek Kozłówka, a następnie lokalne wzniesienie o wysokości 611 m n.p.m. dociera do połączenia z granicą terenu ochrony pośredniej strefy ochronnej ujęcia wody powierzchniowej na rzece Skawince. Następnie odbija na południe, dalej na południowy zachód i wzdłuż szlaku czerwonego, pokrywając się z granicą terenu ochrony pośredniej strefy ochronnej ujęcia wody na rzece Skawince, przechodzi w pobliżu Góry Słonecznej o wysokości 319 m n.p.m. oraz Babicy o wysokości 727,9 m n.p.m. Kolejno około 500 m za lokalnym wzniesieniem o wysokości 715,2 m n.p.m. odbija gwałtownie w kierunku północnym, obejmując swym zasięgiem przysiółek Jaworze i dalej delikatnie zmieniając kierunek na północno – wschodni poprzez Górę Szklaną o wysokości 578 m n.p.m. dociera do drogi dojazdowej do ujęcia gdzie łączy się z terenem ochrony bezpośredniej ujęcia wody powierzchniowej z potoku Gościbia w Harbutowicach. Powierzchnia obszaru tak wyznaczonego terenu ochrony pośredniej wynosi około 520 ha.

Szczegółowo przebieg granicy terenu ochrony pośredniej obejmujący zlewnię potoku Gościbia od przekroju ujęcia wody w km 4+500 w Harbutowicach do źródeł rzeki zaznaczono na mapie topograficznej w skali 1:10 000 w załączniku Nr 3.

Dyrektor  
**mgr inż. Joanna Ślusarczyk**