



# DZIENNIK URZĘDOWY

## WOJEWÓDZTWA MAŁOPOLSKIEGO

---

Kraków, dnia 25 października 2012 r.

Poz. 5313

### **ROZPORZĄDZENIE NR 11/2012 DYREKTORA REGIONALNEGO ZARZĄDU GOSPODARKI WODNEJ W KRAKOWIE**

z dnia 22 października 2012 r.

#### **w sprawie ustanowienia strefy ochronnej dla ujęcia wody powierzchniowej z potoku Stryszawka w km 3+462 w miejscowości Sucha Beskidzka, gmina Sucha Beskidzka, powiat suski**

Na podstawie art. 58 ust. 1 ustawy z dnia 18 lipca 2001 r. Prawo wodne (Dz. U. z 2012 r., poz. 145) zarządza się, co następuje:

**§ 1. 1.** Ustanawia się strefę ochronną dla ujęcia wody powierzchniowej z potoku Stryszawka zlokalizowanego w miejscowości Sucha Beskidzka, gmina Sucha Beskidzka, powiat suski, zwaną dalej strefą ochronną.

2. Strefę ochronną dzieli się na:

- 1) teren ochrony bezpośredniej, obejmujący swym zasięgiem ujęcie wody powierzchniowej (brzegowe i drenażowe) wraz z pasem terenu o długości 35 m i szerokości 10 m od obrysu urządzeń do poboru wody. Łącznie powierzchnia terenu ochrony bezpośredniej wynosi 0,035 ha.
- 2) teren ochrony pośredniej, obejmujący zlewnię potoku Stryszawka od źródeł potoku do przekroju ujęcia wody w Suchej Beskidzkiej w km 3+462 wraz ze zlewniami dopływów Stryszawki tj. potoków: Lachówka, Kocońka i Czerna. Łącznie powierzchnia terenu ochrony pośredniej obejmuje obszar 12 450 ha.

**§ 2. 1.** Teren ochrony bezpośredniej przedmiotowego ujęcia przedstawiono na mapie w skali 1:1000 w załączniku nr 1.

2. Teren ochrony pośredniej przedstawiono na mapie w skali 1:25 000 w załączniku nr 2 i opisano w załączniku nr 3 do rozporządzenia.

**§ 3. 1.** Na terenie ochrony bezpośredniej zabrania się użytkowania gruntów do celów niezwiązanych z eksploatacją ujęcia wody, a ponadto należy:

- 1) odprowadzać wody opadowe w sposób uniemożliwiający przedostawanie się ich do urządzeń służących do poboru wody;
- 2) zagospodarować teren zielenią;
- 3) odprowadzać poza granicę terenu ochrony bezpośredniej ścieki z urządzeń sanitarnych, przeznaczonych do użytku osób zatrudnionych przy obsłudze urządzeń służących do poboru wody;
- 4) ograniczyć do niezbędnych potrzeb przebywanie osób niezatrudnionych przy obsłudze urządzeń służących do poboru wody.

2. Teren ochrony bezpośredniej powinien być trwale ogrodzony i oznakowany tablicami zawierającymi informację o ujęciu wody i zakazie wstępu osób nieupoważnionych.

**§ 4.** Na terenie ochrony pośredniej zabrania się:

- 1) wprowadzania ścieków do wód lub do ziemi, poza oczyszczonymi wodami opadowymi i roztopowymi, o których mowa w art. 9 pkt 14 lit. c ustawy Prawo wodne, oczyszczonymi ściekami z oczyszczalni komunalnych, przydomowych i przemysłowych oraz poza ściekami pochodzącymi z obiektów chowu lub hodowli ryb łososiowatych lub ryb innych niż łososiowate, jeżeli wzrost zawartości poszczególnych substancji w wykorzystanych wodach przekracza:

- Pięciodobowe biochemiczne zapotrzebowanie tlenu (BZT <sub>5</sub> )	3 md O <sub>2</sub> /l,
- Chemiczne zapotrzebowanie tlenu (ChZT <sub>Cr</sub> )	7 mg O <sub>2</sub> /l,
- Zawiesiny ogólne	6 mg/l,
- Azot ogólny	1 mg N/l,
- Fosfor ogólny	0,1 mg P/l;
- 2) rolniczego wykorzystania ścieków;
- 3) przechowywania lub składowania odpadów promieniotwórczych;
- 4) lokalizowania magazynów i rurociągów do transportu ropy naftowej i produktów ropopochodnych (z wyłączeniem gazu płynnego) oraz substancji szczególnie szkodliwych dla środowiska wodnego, a także substancji priorytetowych określonych w przepisach wydanych na podstawie ustawy Prawo wodne;
- 5) lokalizowania składowisk odpadów komunalnych, niebezpiecznych, innych niż niebezpieczne i obojętne oraz obojętnych;
- 6) budowy autostrad, torów kolejowych, dróg krajowych, wojewódzkich i powiatowych oraz parkingów, bez ujmowania wód opadowych i roztopowych w systemy kanalizacji deszczowej zamkniętej lub otwartej w postaci rowów izolowanych oraz bez urządzeń zapewniających oczyszczanie ich przed wprowadzaniem do wód lub do ziemi, do poziomu wymaganego przepisami odrębnymi;
- 7) mycia pojazdów mechanicznych poza myjniami usługowymi, posiadającymi zamknięte obiegi wody;
- 8) lokalizowania nowych cmentarzy i grzebania zwłok zwierzęcych;
- 9) realizowania budownictwa mieszkalnego oraz urządzania kempingów bez przyłączenia do kanalizacji zbiorczej, lub w przypadku braku takiej kanalizacji, bez wyposażenia w szczelny zbiornik do gromadzenia ścieków lub przydomową oczyszczalnię ścieków;
- 10) prowadzenia ferm chowu lub hodowli zwierząt, bez posiadania zbiornika na gnojowicę i gnojówkę oraz szczelnej płyty gnojowej;
- 11) stosowania środków ochrony roślin wskazanych jako niebezpieczne dla organizmów wodnych, określonych w rejestrze środków ochrony roślin prowadzonym na podstawie art. 47 ustawy z dnia 18 grudnia 2003 r. o ochronie roślin (Dz. U. z 2008 r. Nr 133, poz. 849 z późn. zm.).

**§ 5.** Granice terenu ochrony pośredniej ujęcia wody należy oznaczyć przez umieszczenie, w punktach przecięcia się granic ze szlakami komunikacyjnymi, tablic zawierających informacje o ustanowieniu strefy ochronnej, zgodnie z załącznikiem nr 4 do rozporządzenia. Tablice należy zlokalizować zgodnie z załącznikiem nr 5 do rozporządzenia.

**§ 6.** Traci moc strefa ochrony sanitarnej dla ujęcia wody na potoku Stryszawka, zlokalizowanego w miejscowości Sucha Beskidzka, ustanowiona decyzją Wojewody Bielsko-Bialskiego z dnia 9 stycznia 1985 r. znak: OŚ-II-7211/116/84.

**§ 7.** Rozporządzenie wchodzi w życie po upływie 14 dni od dnia ogłoszenia w Dzienniku Urzędowym Województwa Małopolskiego.

Dyrektor  
**mgr inż. Joanna Ślusarczyk**

**Załącznik Nr 1**  
do Rozporządzenia Nr 11/2012  
Dyrektora Regionalnego Zarządu  
Gospodarki Wodnej w Krakowie  
z dnia 22 października 2012 r.

**Mapa terenu ochrony bezpośredniej ujęcia wody  
z potoku Stryszawka**

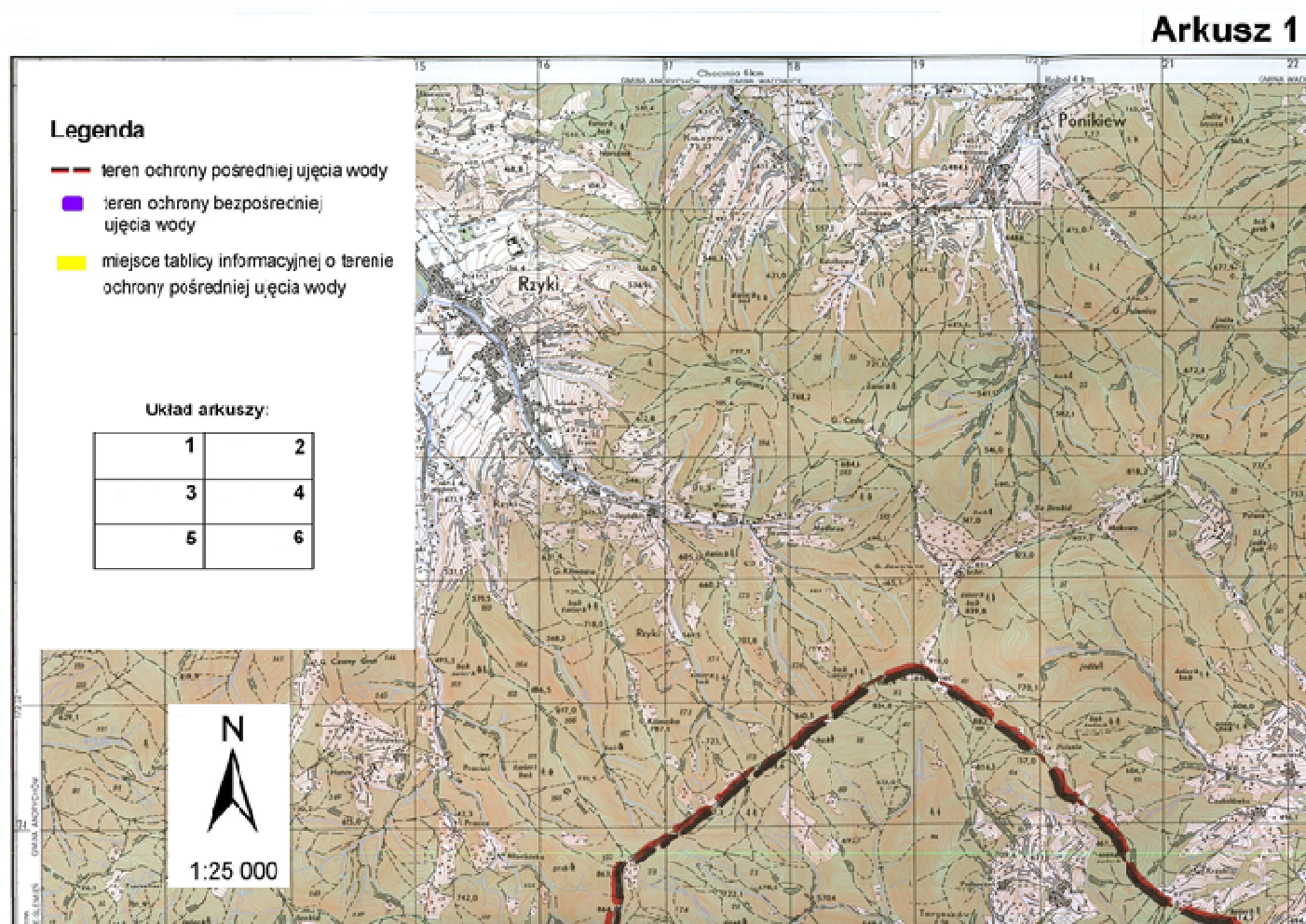
Skala 1 : 1000

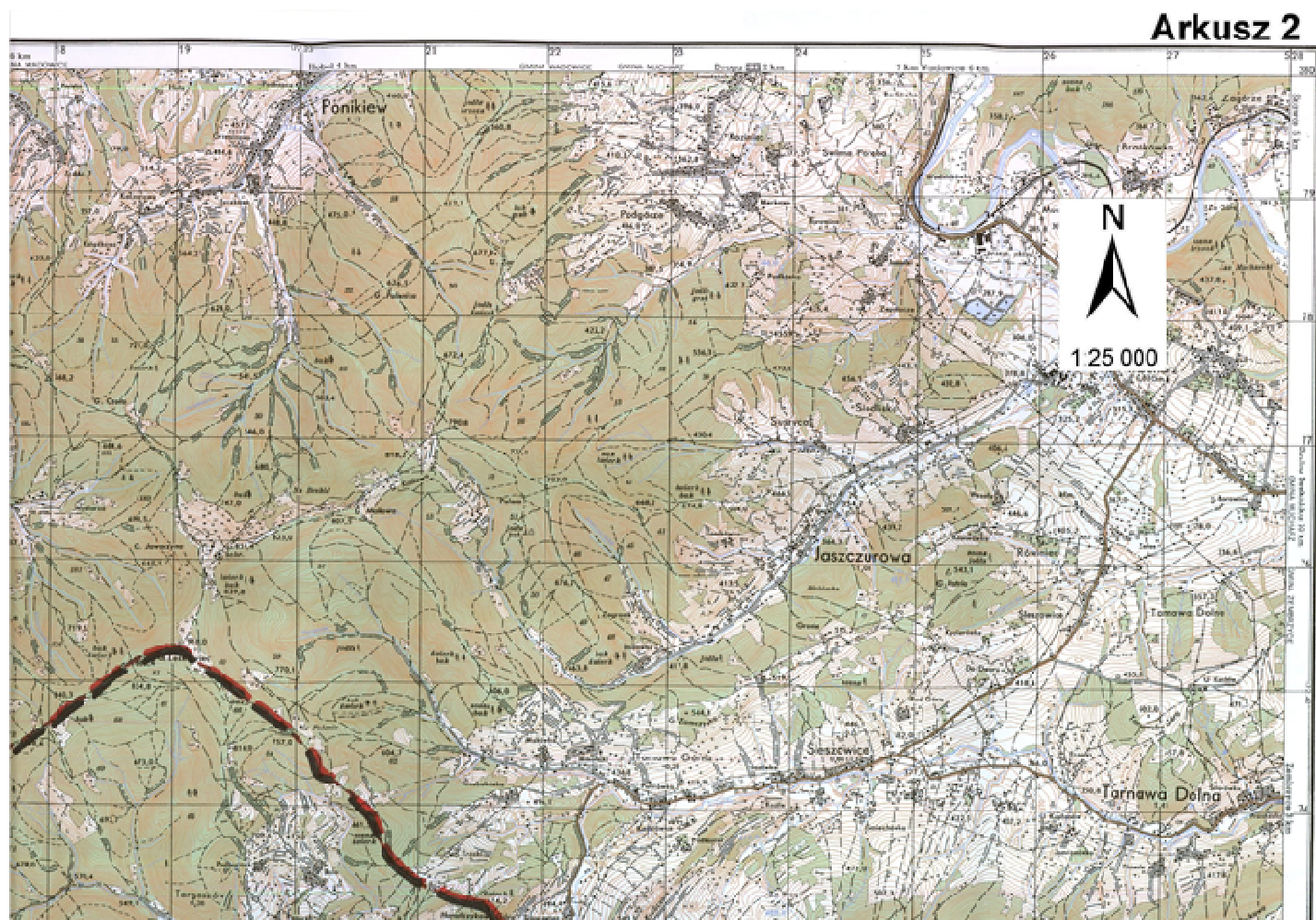


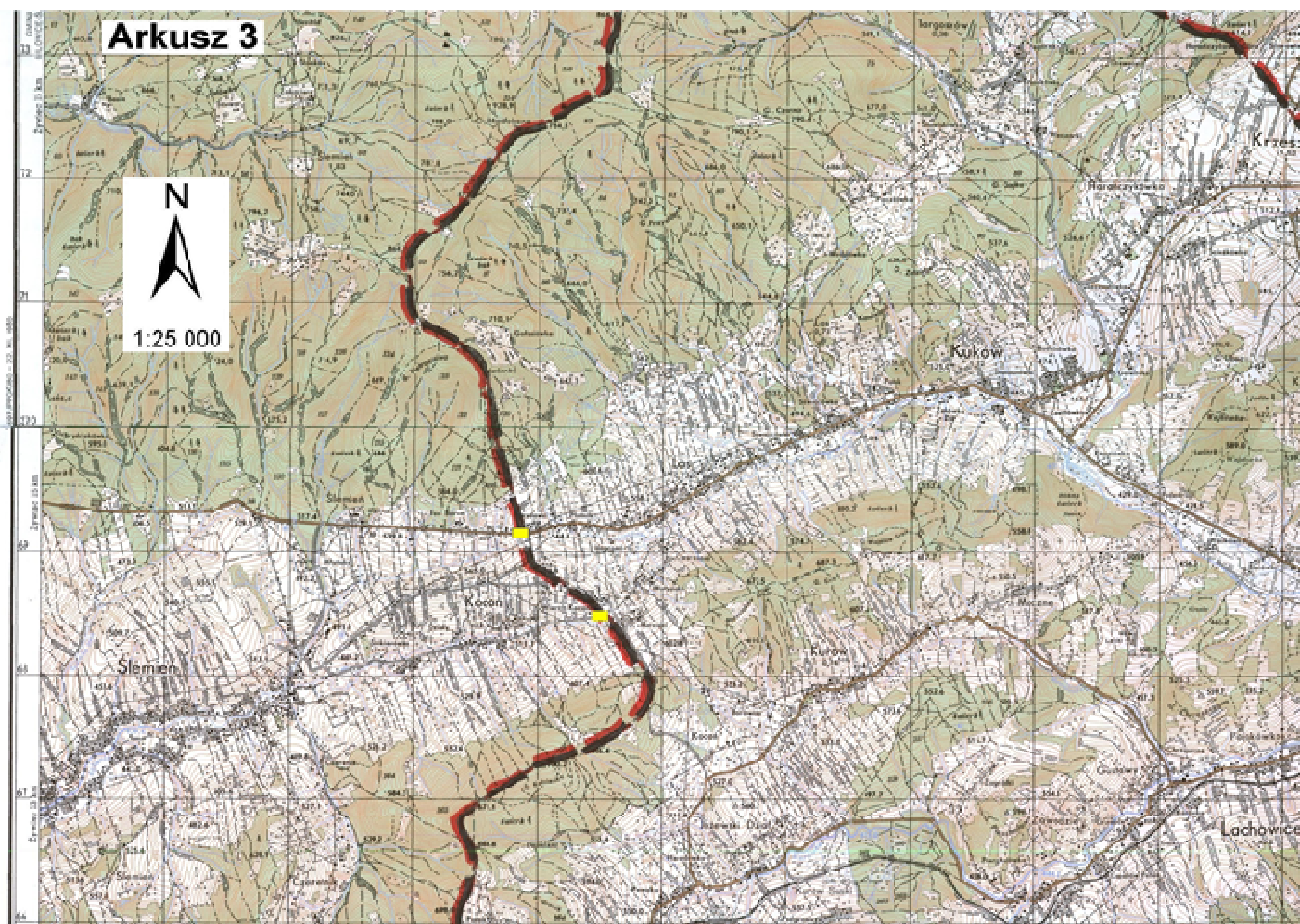
Dyrektor  
mgr inż. Joanna Ślusarczyk

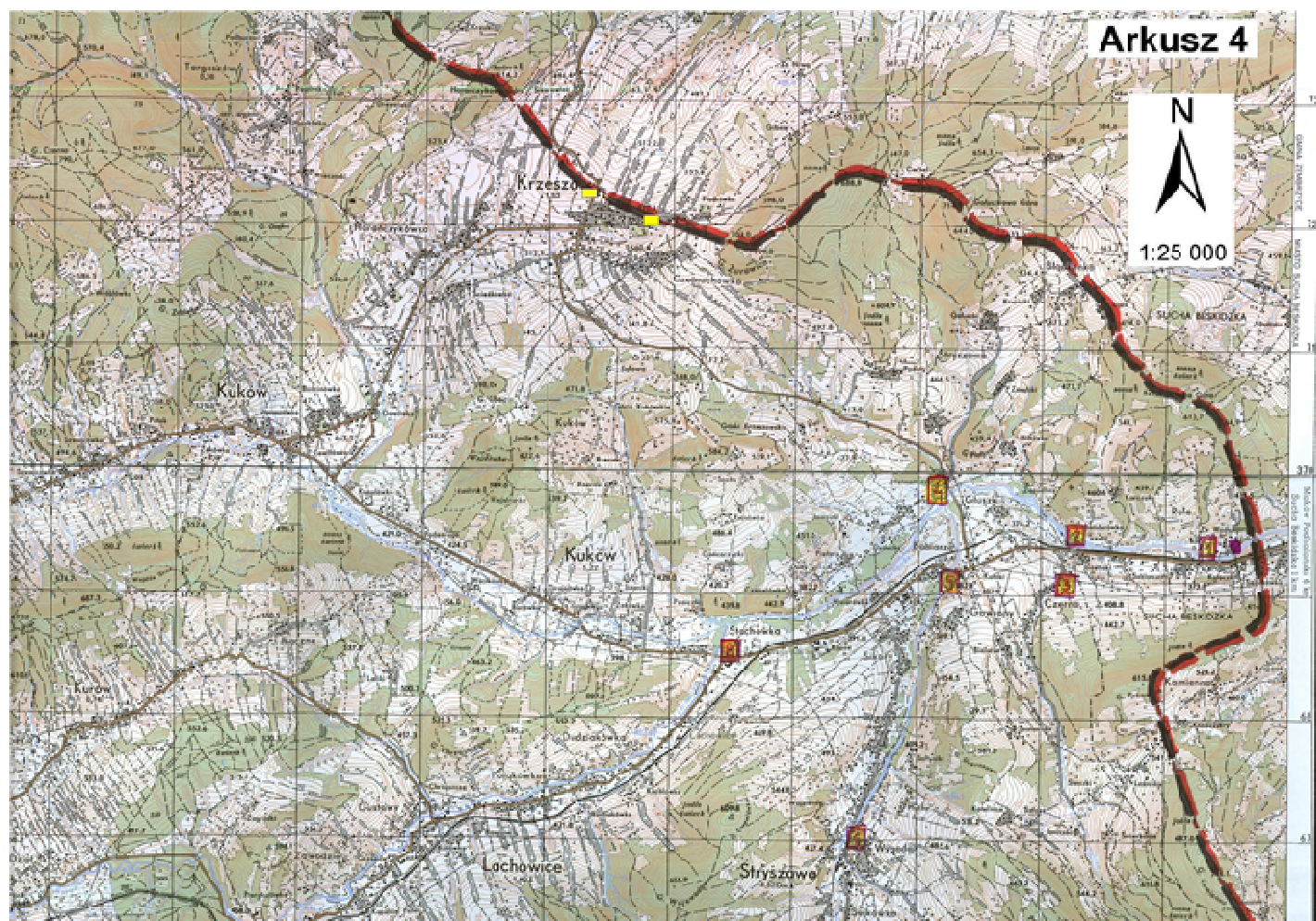
**Załącznik Nr 2**  
do Rozporządzenia Nr 11/2012  
Dyrektora Regionalnego Zarządu  
Gospodarki Wodnej w Krakowie  
z dnia 22 października 2012 r.

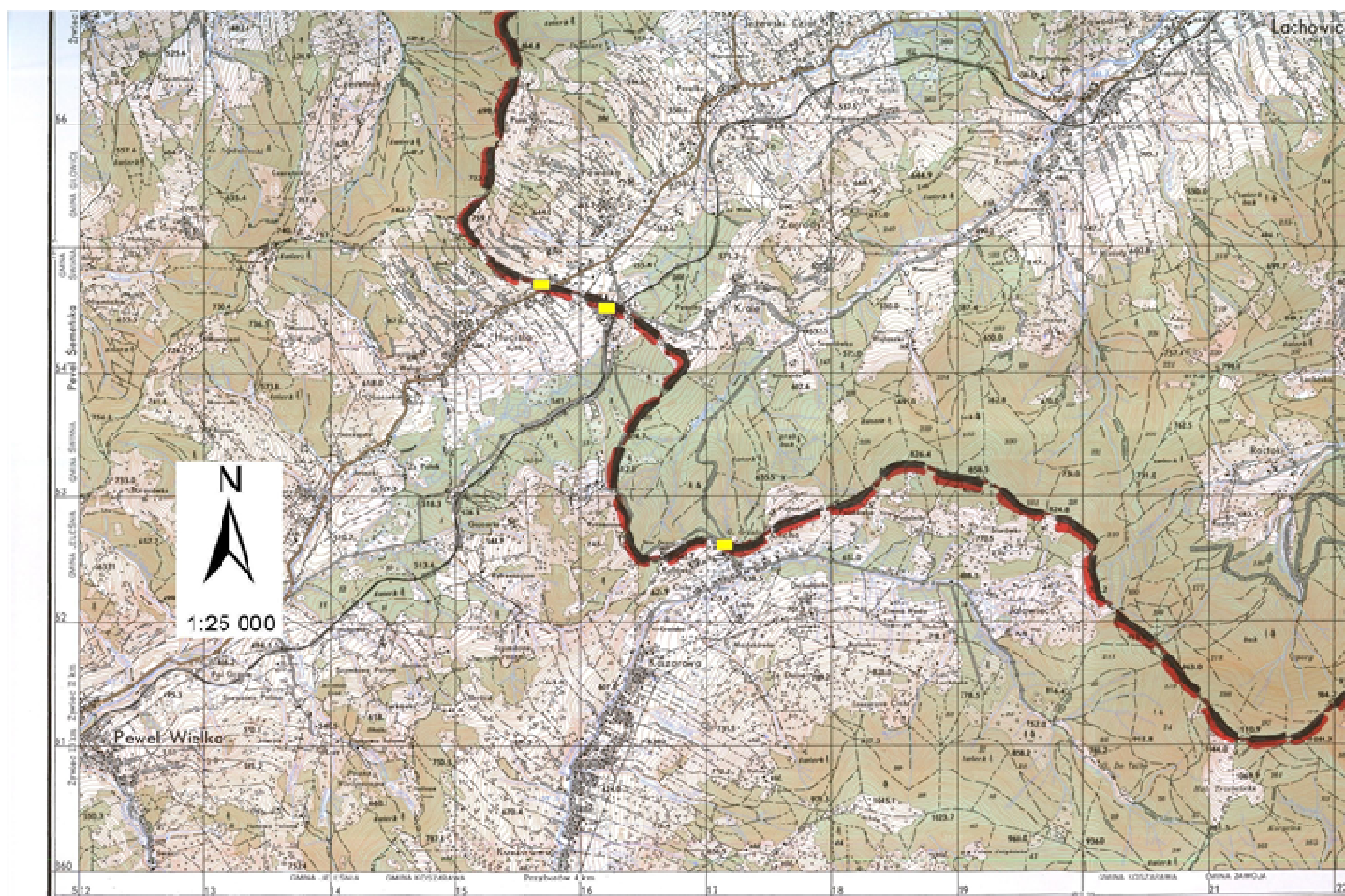
### Mapa terenu ochrony pośredniej ujęcia wody z potoku Stryaszawka











Arkusz 5





**Arkusz 6**

Dyrektor  
mgr inż. Joanna Ślusarczyk

**Załącznik Nr 3**

do Rozporządzenia Nr 11/2012  
Dyrektora Regionalnego Zarządu  
Gospodarki Wodnej w Krakowie  
z dnia 22 października 2012 r.

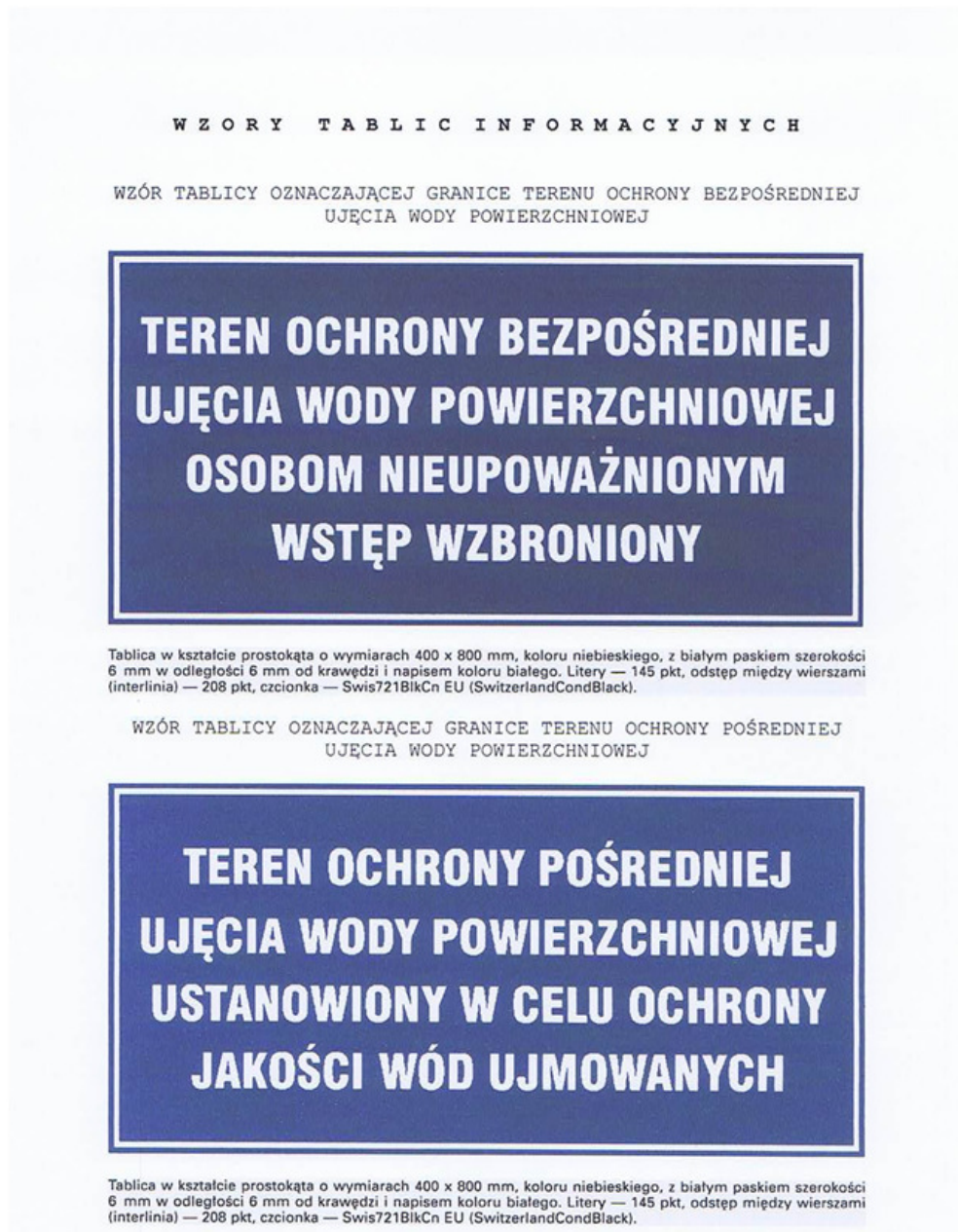
Teren ochrony pośredniej ujęcia wody obejmuje całą zlewnię potoku Stryszawka i zamknięty jest przekrojem ujęcia wody w km 3+462 potoku Stryszawka. Granica tego terenu przebiega od ujęcia na północ po wzniesieniu Lipska Góra, do przełęczy Bładzonka, do wzniesienia Gołuszkowa Góra i dalej w kierunku zachodnim przez miejscowość Krzeszów, następnie pasmem wzniesień w kierunku pncno-zachodnim aż do góry Leskowiec w Beskidzie Małym. Stamtąd w kierunku południowo-zachodnim grzbietami wzniesień o wysokościach do 850mnpm zmieniając kierunek na południowy do przełęczy w miejscowości Kocoń, gdzie w miejscowości Kocoń przecina drogę wojewódzką nr 946 Żywiec - Sucha Beskidzka. Stamtąd dalej na południe do miejscowości Koszarawa Cicha ze zmianą kierunku na wschodni i pasmami wzniesień oddzielających zlewnię Stryszawki od zlewni Skawicy do przełęczy Przysłop na drodze lokalnej ze Stryszawy do Zawoi. Stamtąd w kierunku północnym grzbietami wzniesień pomiędzy Zasypticą i Cichą do przekroju ujęcia.

Szczegółowo przebieg granicy terenu ochrony pośredniej obejmujący zlewnię Stryszawki od przekroju ujęcia wody w km 3+462 w Suchoj Beskidzkiej do źródeł rzeki zaznaczono na mapie topograficznej w skali 1:25 000 w załączniku nr 3.

Dyrektor  
**mgr inż. Joanna Ślusarczyk**

**Załącznik Nr 4**  
do Rozporządzenia Nr 11/2012  
Dyrektora Regionalnego Zarządu  
Gospodarki Wodnej w Krakowie  
z dnia 22 października 2012 r.

### Wzór tablic



Dyrektor  
**mgr inż. Joanna Ślusarczyk**

**Załącznik Nr 5**  
do Rozporządzenia Nr 11/2012  
Dyrektora Regionalnego Zarządu  
Gospodarki Wodnej w Krakowie  
z dnia 22 października 2012 r.

### **Lokalizacja tablic**

Tablice zawierające informacje o ustanowieniu terenu ochrony pośredniej ujęcia wody z rzeki Stryszawki powinny znajdować się w punktach przecięcia się przedmiotowej granicy z drogami powiatowymi, a także gminnymi, zgodnie ze wskazaniem na poszczególnych arkuszach map w załączniku nr 3 do rozporządzenia.

#### Oznaczenia na mapie - arkusz 1.

- droga lokalna Hucisko - Kurów Suski /na przecięciu granicy wododziału/
- droga lokalna Koszarawa - Lachowice /siedlisko Cicha/
- droga lokalna Krále - Pewel Wielka /w granicy wododziału/

#### Oznaczenia na mapie - arkusz 2.

- droga lokalna Kocoń - Kurów /osiedle Wierch Kocoń/
- droga nr 946 / osiedle Przydawki/

#### Oznaczenia na mapie - arkusz 5.

- droga Krzeszów - Tarnawa Górna / na granicy wododziału/
- droga boczna Krzeszów - Tarnawa Górna /na granicy wododziału przy siedlisku Fludrówka/

Ponadto pozostawiono tablice zawierające informacje o ustanowieniu terenu ochrony pośredniej ujęcia wody z potoku Stryszawka w miejscach oznaczenia dotychczasowej granicy wewnętrznego terenu ochrony pośredniej tego ujęcia. Tablice zlokalizowane zostaną w punktach opisanych poniżej:

#### Oznaczenia na mapie znakiem z numerem - arkusz 5.

1. Na potoku Stryszawka /os. Kołaczki/
2. Na potoku Stryszawka / os. Bańdurówka/
3. Na potoku Czerna / os. Józefiaki/
4. Na potoku Lachówka /os. Hetmańczyki/
5. Na potoku Stryszawka /os. Kotliki/
6. Na potoku Stryszawka /os. Wygoda/
8. Na potoku Lachówka /os. Stachówka/

#### Oznaczenia na mapie znakiem z numerem - arkusz 6.

7. Na potoku Stryszawka /os. Pietrusy/

Dyrektor  
**mgr inż. Joanna Ślusarczyk**