



DZIENNIK URZĘDOWY

WOJEWÓDZTWA MAŁOPOLSKIEGO

Kraków, dnia 25 października 2012 r.

Poz. 5302

UCHWAŁA NR XX/139/2012 RADY GMINY RYTRO

z dnia 21 września 2012 r.

w sprawie nadania Statutu Sołectwa Rytro.

Na podstawie art. 35 i 40 ustawy z dnia 8 marca 1990 roku o samorządzie gminnym (t.j. Dz. U. z 2001 r. Nr 142 poz. 1591 z późn. zm.) - Rada Gminy Rytro uchwala co następuje:

§ 1. Nadaje Statut Sołectwa Rytro stanowiący załącznik do niniejszej uchwały.

§ 2. Traci moc uchwała Nr XV/65/99 z dnia 20 października 1999 roku w sprawie nadania Statutu Sołectwa Rytro.

§ 3. Wykonanie uchwały zleca się Wójtowi Gminy Rytro.

§ 4. Uchwała wchodzi w życie po upływie 14 dni od dnia ogłoszenia w Dzienniku Urzędowym Województwa Małopolskiego.

Przewodniczący Rady Gminy Rytro
mgr Marian Dobosz

Załącznik
do Uchwały Nr XX/139/2012
Rady Gminy Rytro
z dnia 21 września 2012 r.

STATUT SOŁECTWA RYTRO

Rozdział 1. Postanowienia ogólne

§ 1. Statut sołectwa Rytro, zwany dalej statutem, określa teren i zakres działania oraz organizację i zadania organów sołectwa.

§ 2. Ilekroć w niniejszym statucie jest mowa o:

- sołectwie, należy przez to rozumieć sołectwo Rytro;
- sołtysie, należy przez to rozumieć sołtysa wsi Rytro;
- Radzie Sołeckiej, należy przez to rozumieć Radę Sołecką wsi Rytro;
- Zebraniu Wiejskim, należy przez to rozumieć zebranie mieszkańców wsi Rytro.

§ 3. 1. Ogół mieszkańców wsi Rytro stanowi samorząd sołectwa.

2. Sołectwo jest jednostką pomocniczą, której mieszkańcy wraz z mieszkańcami innych sołectw tworzą wspólnotę samorządową Gminy Rytro.

3. Samorząd sołectwa działa na podstawie przepisów prawa, a w szczególności:

- ustawy z dnia 8 marca 1990r. o samorządzie gminnym (t.j. Dz.U. z 2001r. Nr 142 poz.1591 z późn.zm.),
- statutu Gminy Rytro,
- statutu Sołectwa Rytro.

Rozdział 2. Teren działania

§ 4. 1. Rytro jest wsią turystyczno-wypoczynkowo-rolniczą, obejmującą obszar 674,6 ha, położoną nad Poradem i potokami Wielka Roztoka i Kordowiec oraz na wzniesieniach Połom i Mikołaska.

2. Granice sołectwa zaznaczone są na mapie poglądowej stanowiącej załącznik nr 1 do statutu.

3. Teren działania sołectwa obejmuje wieś Rytro oraz przysiółki wymienione w załączniku 2 do statutu.

4. We wsi Rytro znajduje się m.in. siedziba organów gminy, kościół parafialny, ośrodek zdrowia, apteka, przedszkole, szkoła podstawowa, gimnazjum, poczta, dworzec PKP, remiza OSP, Park Ekologiczny.

Rozdział 3. Organizacja i zakres działania

§ 5. 1. Organami sołectwa są:

- a) Zebranie Wiejskie,
- b) Sołtys.

2. Zebranie Wiejskie może powoływać także inne stałe lub doraźne organy sołectwa (np. komisje), określając przedmiot ich działania.

3. Kadencja sołtysa, Rady Sołeckiej i innych organów wybieralnych sołectwa trwa 4 lata, licząc od dnia wyborów przez Zebranie Wiejskie.

§ 6. 1. Zebranie Wiejskie jest organem uchwałodawczym w sołectwie.

2. Sołtys jest organem wykonawczym.

3. Rada Sołecka jest organem wspomagającym działalność Sołtysa w funkcjach wykonawczych.

§ 7. Do zadań sołectwa Rytro należy:

- 1) udział w rozpatrywaniu spraw socjalno-bytowych, opieki zdrowotnej, kulturalnych, sportu, wypoczynku i innych związanych z miejscem zamieszkania,
- 2) kształtowanie zasad współżycia społecznego,
- 3) organizowanie wspólnych prac na rzecz miejsca zamieszkania,
- 4) tworzenie pomocy sąsiedzkiej,
- 5) sprawowanie kontroli społecznej nad działalnością jednostek organizacyjnych związanych z warunkami życia w sołectwie,
- 6) zarządzanie i korzystanie ze składników mienia gminnego.

§ 8. 1. Sołectwo zarządza i korzysta z mienia gminnego oraz rozporządza dochodami z tego źródła w zakresie określonym w statucie gminnym. Statut ustala również zakres czynności dokonywanych samodzielnie przez sołectwo w zakresie przysługującego mu mienia.

2. Rada Gminy nie może uszczuplić dotychczasowych praw sołectwa do korzystania z mienia bez zgody Zebrania Wiejskiego.

3. Wszystkie przysługujące dotychczas mieszkańcom wsi prawa własności, użytkowania lub inne prawa rzeczowe i majątkowe zwane dalej mieniem gminnym, pozostają nienaruszone.

§ 9. 1. Sołectwo nie może tworzyć własnego budżetu lecz prowadzi gospodarkę finansową w ramach budżetu gminy.

2. Na finanse sołectwa składają się:

- 1) fundusz sołecki przyznany przez Radę Gminy,
- 2) dochody uzyskane z gospodarowania składnikami mienia gminnego.

3. Projekt podziału funduszu sołeckiego przygotowuje Rada Sołecka a uchwała Zebranie Wiejskie.

4. Sołtys składa Radzie Gminy i Zebraniu Wiejskiemu sprawozdanie z realizacji funduszu sołeckiego do 30 listopada danego roku.

§ 10. Obowiązkiem osób uczestniczących w zarządzaniu mieniem komunalnym jest zachowanie szczególnej staranności przy wykonywaniu zarządu zgodnie z przeznaczeniem tego mienia i jego ochrona.

§ 11. Zadania określone w § 7 Statutu sołectwo Rytko realizuje w szczególności poprzez:

- 1) podejmowanie uchwał w sprawach sołectwa w ramach przyznanych kompetencji,
- 2) współuczestniczenie w organizowaniu i przeprowadzaniu przez Radę Gminy konsultacji społecznej, projektów uchwał Rady Gminy w sprawach o podstawowym znaczeniu dla sołectwa,
- 3) opiniowanie spraw należących do zakresu działania samorządu mieszkańców,
- 4) występowanie z wnioskami do Wójta i Rady Gminy o rozpatrzenie spraw, których załatwienie wykracza poza możliwości mieszkańców sołectwa,
- 5) współpracę z radnymi w zakresie organizacji spotkań z wyborcami, dyżurów oraz kierowanie do nich wniosków dotyczących sołectwa,
- 6) ustalanie zadań dla Sołtysa do realizacji między Zebraniem Wiejskim.

§ 12. 1. Samorząd mieszkańców wsi posiada zdolność sądową zgodnie z obowiązującym prawem.

2. Sprawy, w których samorząd mieszkańców uczestniczy w postępowaniu sądowym dotyczą interesów sołectwa i są ujęte w statucie.

3. Właściwym organem do reprezentowania sołectwa jest Sołtys.

§ 13. 1. Dla realizacji wspólnych przedsięwzięć samorząd mieszkańców wsi nawiązuje współpracę z samorządami sąsiednich sołectw, zawiera porozumienia określające zakres i sposób wykonania wspólnych zadań, może podejmować wspólne uchwały.

2. O zamiarze zawarcia porozumień, o których mowa w ust.1 Sołtys powiadamia Wójta Gminy.

Rozdział 4. Organy sołectwa

§ 14. 1. Zebranie Wiejskie jest organem uchwałodawczym w sołectwie.

2. Prawo do udziału w Zebraniu Wiejskim mają wszyscy mieszkańcy sołectwa, posiadający czynne prawo wyborcze do Rady Gminy.

3. W Zebraniu mogą brać udział inne osoby bez prawa głosu.

§ 15. Zebranie Wiejskie opiniuje w części dotyczącej sołectwa, przedstawione do konsultacji przez Radę Gminy projekty uchwał w sprawach:

- 1) planu zagospodarowania przestrzennego,
- 2) planu budżetu gminy na dany rok,
- 3) przepisów prawa miejscowego,
- 4) innych uchwał Rady Gminy dotyczących sołectwa.

§ 16. Zebranie Wiejskie zwołuje Sołtys:

- 1) z własnej inicjatywy,

- 2) na wniosek Rady Sołeckiej,
- 3) na wniosek 1/5 mieszkańców uprawnionych do głosowania,
- 4) na wniosek Rady Gminy.

§ 17. 1. Zebranie Wiejskie odbywa się w miarę potrzeb, jednak nie rzadziej niż dwa razy w roku.

2. Termin i miejsce Zebrania Wiejskiego wraz z proponowanym porządkiem obrad Sołtys podaje do wiadomości publicznej w sposób przyjęty zwyczajowo w sołectwie oraz na tablicach ogłoszeń i na stronie internetowej Urzędu Gminy Rytro, co najmniej na 7 dni przed zebraniem.

3. Zebranie Wiejskie zwoływane na wniosek mieszkańców, Rady Gminy, Wójta Gminy winno się odbywać w terminie 14 dni od daty złożenia wniosku, chyba że wnioskodawca proponuje termin późniejszy.

§ 18. 1. Zebranie Wiejskie jest ważne, gdy mieszkańcy sołectwa zostali powiadomieni zgodnie ze statutem i uczestniczy w nim wymagane quorum, które dla ważności Zebrania Wiejskiego i podejmowanych uchwał wynosi co najmniej 1/30 uprawnionych mieszkańców sołectwa.

1) W przypadku braku wymaganej 1/30 uprawnionych mieszkańców sołectwa dla ważności zebrania i podejmowanych uchwał kolejne zebranie odbywa się po upływie 15 minut regulaminowego czasu przy obecności przynajmniej 45 osób.

2. Zebranie Wiejskie otwiera Sołtys i przewodniczy obradom. W razie nieobecności sołtysa lub uzasadnionej niemożności prowadzenia obrad, Zebraniu Wiejskiemu przewodniczy inny wybrany przez zebranie członek Rady Sołeckiej.

3. Porządek obrad ustala Zebranie Wiejskie na podstawie projektu przedłożonego przez Sołtysa.

4. Projekt porządku obrad powinien być skonsultowany z Radą Sołecką i z Wójtem Gminy. Sprawy proponowane do rozpatrzenia na Zebraniu winny być należycie przygotowane.

5. Obowiązkiem Sołtysa jest zapewnienie referentów spraw rozpatrywanych na Zebraniu. W tej sprawie Sołtys może się zwrócić do przewodniczącego Rady Gminy lub Wójta Gminy o pomoc i wyznaczenie osób odpowiedzialnych za poszczególne sprawy.

§ 19. 1. W celu rozwijania aktywności społecznej i gospodarczej w sołectwie oraz zapewnienia stałej łączności między sołectwami a Radą Gminy i Wójtem Gminy mieszkańcy sołectwa wybierają ze swego grona Sołtysa i Radę Sołecką liczącą 9 członków.

2. Wybór na nową kadencję odbywa się na Zebraniu Wiejskim zwołanym przez Radę Gminy lub Wójta Gminy z upoważnienia Rady Gminy.

3. Pełnienie funkcji Sołtysa i członka Rady Sołeckiej ma charakter społeczny.

4. Rada Gminy odrębną uchwałą może ustanowić zasady na jakich Sołtysowi przysługuje dieta oraz zwrot kosztów podróży służbowej.

5. Rada Gminy odrębną uchwałą może ustanowić zasady na jakich członkom Rady Sołeckiej będzie przysługiwała dieta lub zwrot kosztów podróży służbowej.

§ 20. 1. Sołtys jest organem wykonawczym sołectwa oraz reprezentantem jego mieszkańców.

2. Do obowiązków Sołtysa należy w szczególności:

- 1) zwoływanie Zebrań Wiejskich,
- 2) zwoływanie posiedzeń Rady Sołeckiej,
- 3) działanie stosowne do wskazań Zebrania Wiejskiego, Rady Gminy, Wójta Gminy,
- 4) wpływanie na wykorzystywanie aktywności mieszkańców służącej poprawie gospodarki i warunków życia w sołectwie,
- 5) reprezentowanie mieszkańców sołectwa wobec Rady Gminy i Wójta Gminy,
- 6) uczestniczenie w naradach sołtysów,
- 7) pełnienie roli męża zaufania w miejscowym środowisku,

- 8) wykonywanie powierzonych mu przepisami prawa zadań z zakresu administracji publicznej,
- 9) pośredniczenie w sprawach ważnych dla sołectwa między Radą Gminy, Wójtem Gminy, a mieszkańcami sołectwa.

3. Rada Gminy może upoważnić sołtysa do załatwienia indywidualnych spraw z zakresu administracji publicznej.

4. Sołtys na Zebraniu Wiejskim przedkłada informacje o swojej działalności.

5. Sołtys korzysta z ochrony prawnej przysługującej funkcjonariuszom publicznym.

§ 21. 1. Sołtys nie będący radnym bierze udział w sesjach Rady Gminy z prawem głosu doradczego, ale bez prawa udziału w głosowaniu.

2. Przewodniczący Rady Gminy zaprasza Sołtysa do udziału w posiedzeniach, na których rozpatruje się sprawy bezpośrednio dotyczące sołectwa.

3. Na sesjach Rady Gminy Sołtysowi przysługuje prawo występowania z głosem doradczym. Może zgłaszać wnioski w imieniu samorządu mieszkańców sołectwa.

§ 22. 1. Przy wykonywaniu swoich zadań Sołtys trwale współpracuje z Radą Sołecką. Rada Sołecka składa się z 9 osób.

2. Do obowiązków Rady Sołeckiej należy wspomaganie działalności Sołtysa. Rada Sołecka ma charakter opiniodawczy i doradczy.

3. Posiedzenia Rady Sołeckiej odbywają się w miarę potrzeb, ale nie rzadziej niż raz na pół roku. Posiedzeniom przewodniczy Sołtys.

§ 23. Rada Sołecka w szczególności:

- 1) opracowuje i przedkłada Zebraniu Wiejskiemu projekty uchwał w sprawach będących przedmiotem rozpatrywania przez Zebranie,
- 2) rozpatruje nadesłane przez organy gminy odpowiedzi na przesłane uchwały i opinie zebrania mieszkańców,
- 3) w przypadku gdy udzielona odpowiedź narusza zdaniem Rady Sołeckiej istotne interesy mieszkańców przygotowuje projekt sprzeciwu, który przedkłada do akceptacji zebrania mieszkańców,
- 4) projekt sprzeciwu powinien zawierać opis sprawy i konkretne zarzuty,
- 5) opracowuje i przedkłada Zebraniu Wiejskiemu projekty programów pracy samorządu,
- 6) występuje wobec Zebrania Wiejskiego z inicjatywami dotyczącymi udziału mieszkańców w rozwiązywaniu problemów sołectwa i realizacji zadań samorządu,
- 7) organizuje wykonanie uchwał Zebrania Wiejskiego oraz kontroluje ich realizację,
- 8) prowadzi społeczną kontrolę jednostek organizacyjnych prowadzących obsługę miejscowej ludności, formułuje wnioski pokontrolne i analizuje ich realizację,
- 9) współdziała z właściwymi organami społecznymi w celu wykonywania wspólnych zadań.

Rozdział 5.

Tryb głosowania i ważność uchwał

§ 24. Uchwały Zebrania Wiejskiego zapadają zwykłą większością głosów tzn. liczba głosów "za" musi być większa od liczby głosów "przeciw".

§ 25. Głosowanie odbywa się w sposób jawny. Zebranie może postanowić o przeprowadzeniu głosowania tajnego nad konkretną sprawą.

§ 26. W sprawach personalnych przeprowadza się głosowanie tajne przy pomocy Komisji Skrutacyjnej.

Rozdział 6.

Wybór sołtysa i Rady Sołeckiej

§ 27. 1. Zebranie Wiejskie dla dokonania wyboru Sołtysa i Rady Sołeckiej zwołuje Przewodniczący Rady Gminy z upoważnienia Rady Gminy, określając miejsce i termin zebrania oraz wyznaczając przewodniczącego Zebrania.

2. Postanowienie Rady Gminy o zwołaniu Zebrania Wiejskiego dla dokonania wyboru Sołtysa i Rady Sołeckiej podaje się do wiadomości publicznej co najmniej na 7 dni przed wyznaczoną datą zebrania.

3. Wybory Sołtysa i Rady Sołeckiej na nową kadencję przeprowadza się nie później niż 3 miesiące po wyborach do Rady Gminy.

§ 28. 1. Dla dokonania ważnego wyboru Sołtysa i Rady Sołeckiej wymagana jest obecność na Zebraniu Wiejskim co najmniej 1/30 uprawnionych do głosowania.

2. W przypadku braku wymaganej obecności 1/30 uprawnionych do głosowania kolejne zebranie odbywa się po upływie 15 minut regulaminowego czasu przy obecności co najmniej 45 osób.

3. Dla ważności Zebrania Wiejskiego, na którym dokonuje się wyboru Sołtysa i Rady Sołeckiej konieczne jest sporządzenie listy obecności z podpisami uprawnionych do głosowania.

§ 29. 1. Wybory przeprowadza Komisja Skrutacyjna w składzie co najmniej 3 osób wybranych spośród uprawnionych uczestników Zebrania.

2. Członkiem Komisji Skrutacyjnej może być osoba nie kandydująca na Sołtysa lub członka Rady Sołeckiej.

3. Do zadań Komisji należy:

- 1) przedstawienie uczestnikom zebrania trybu przeprowadzania wyborów,
- 2) przyjmowanie zgłoszeń kandydatów,
- 3) przeprowadzenie głosowania,
- 4) ustalenie wyników wyborów,
- 5) ogłoszenie wyników wyborów,
- 6) sporządzenie protokołu o wynikach wyborów.

4. Protokół podpisują członkowie Komisji oraz przewodniczący zebrania.

§ 30. 1. Wybory odbywają się przy nieograniczonej liczbie kandydatów zgłaszanych bezpośrednio przez uprawnionych uczestników Zebrania.

2. O możliwości kandydowania osoby nie uczestniczącej w Zebraniu, która wyraziła na to pisemną zgodę, decyduje każdorazowo Zebranie.

3. W pierwszej kolejności należy przeprowadzić zgłoszenia kandydatów i głosowanie dla dokonania wyboru Sołtysa, w drugiej kolejności przeprowadza się wybory członków Rady Sołeckiej.

4. Głosowanie na Sołtysa i członka Rady Sołeckiej odbywa się wyłącznie osobiście.

5. Uprawnieni uczestnicy Zebrania wyborczego głosują kartami do głosowania, opatrzonymi pieczęcią Rady Gminy.

§ 31. Wyboru Sołtysa i Rady Sołeckiej dokonuje się zwykłą większością głosów w tajnym głosowaniu.

§ 32. 1. Za wybranych uważa się kandydatów, którzy uzyskali największą liczbę głosów.

2. W przypadku równej ilości głosów przeprowadza się drugą turę wyborów spośród tych kandydatów, którzy uzyskali największą liczbę głosów.

§ 33. 1. W przypadku odwołania lub ustąpienia Sołtysa lub Rady Sołeckiej Przewodniczący Rady Gminy z upoważnienia Rady Gminy, zwołuje Zebranie Wiejskie dla wyboru nowego Sołtysa lub Rady Sołeckiej.

2. Wybory dla uzupełnienia składu Rady Sołeckiej przeprowadza Zebranie Wiejskie zwołane przez Sołtysa.

Rozdział 7.

Postanowienia końcowe

§ 34. 1. Zebranie Wiejskie może odwołać Sołtysa i członków Rady Sołeckiej przed upływem kadencji jeżeli utracili zaufanie mieszkańców sołectwa lub na pisemny wniosek podpisany przez 1/5 mieszkańców uprawnionych do głosowania.

2. Rada Gminy może zwrócić się z wnioskiem do Zebrania Wiejskiego o odwołanie Sołtysa lub członków Rady Sołeckiej jeżeli naruszyli przepisy prawa, nie wywiązali się ze swych obowiązków lub dopuścili się czynu dyskwalifikującego ich w opinii środowiska.

§ 35. 1. Nadzór nad działalnością sołectw sprawuje Rada Gminy, a w zakresie spraw finansowych także Skarbnik Gminy.

2. Sołtys przekazuje Radzie Gminy w terminie 7 dni od ich podjęcia uchwały, wnioski i opinie Zebrania Wiejskiego, Rady Sołeckiej.

3. Bieżącą kontrolę nad statutową działalnością sołectwa sprawuje Wójt Gminy.

§ 36. W ramach stałej pomocy Sołtysowi i Radzie Sołeckiej Wójt Gminy wyznacza pracownika Urzędu Gminy, odpowiedzialnego za przygotowanie materiałów i obsługę techniczną Zebrań Wiejskich.

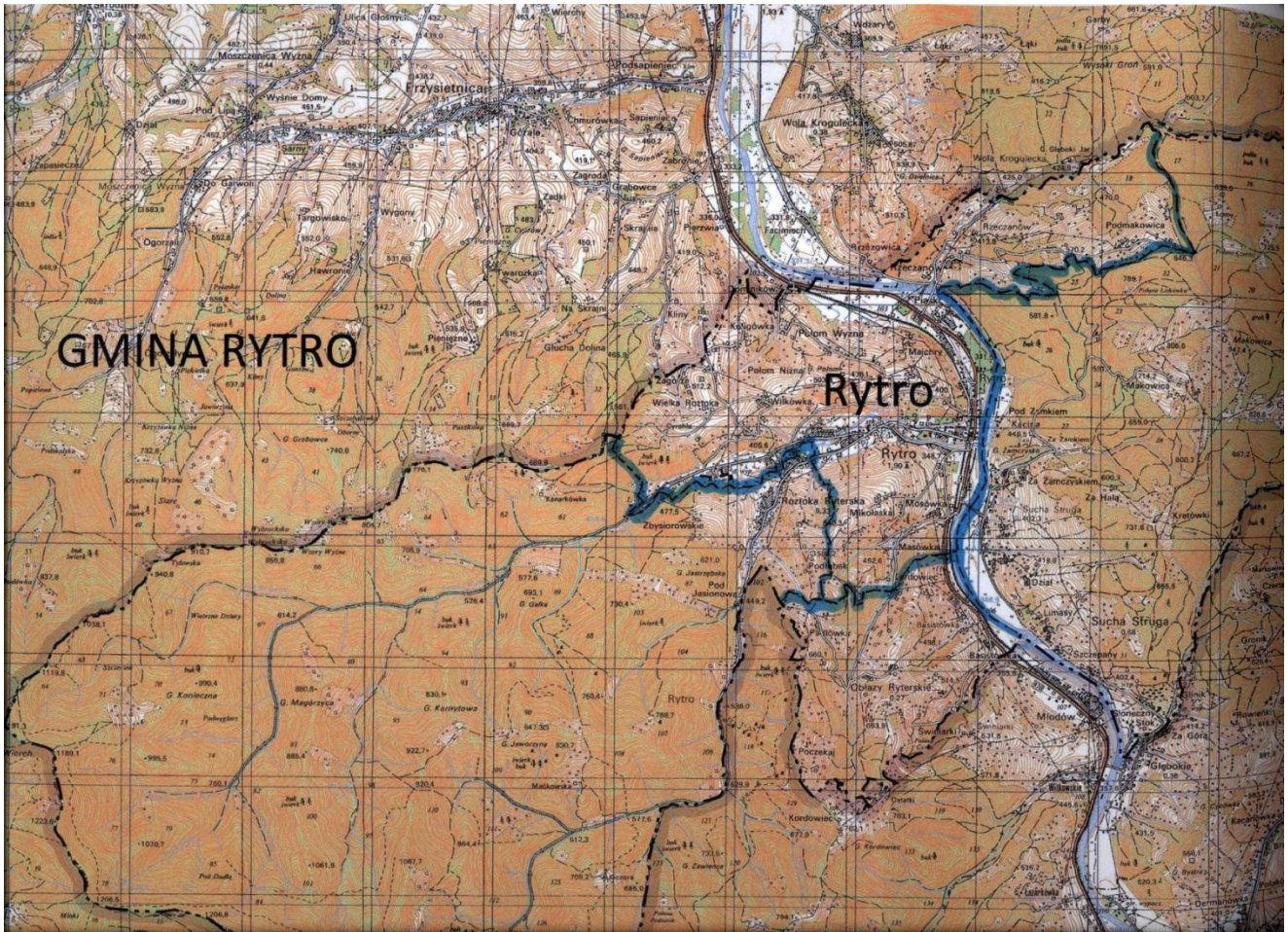
§ 37. Uchwalanie statutu oraz wprowadzanie w nim zmian dokonuje Rada Gminy po zasięgnięciu opinii Zebrania Wiejskiego.

§ 38. Sprawy między organami sołectwa na tle interpretacji niniejszego statutu, w tym odwołań wobec decyzji organów gminy naruszających istotne interesy sołectwa, rozpatruje Rada Gminy.

Przewodniczący Rady Gminy Rytró
mgr Marian Dobosz

Załącznik Nr 1
do Statutu Sołectwa Ryto

Mapa Sołectwa Ryto



Przewodniczący Rady Gminy Ryto
mgr Marian Dobosz

Załącznik Nr 2
do Statutu Sołectwa Ryto

PRZYSIÓŁKI SOŁECTWA RYTO

1. Połom Wyżna
2. Połom Niżna
3. Wilkówka
4. Osiedle za Szkołą
5. Mikuty
6. Ryto - centrum
7. Mikołaska
8. Piaski
9. Kuligówka
10. Majchry
11. Potok-Kordowiec

Przewodniczący Rady Gminy Ryto
mgr Marian Dobosz

Załącznik Nr 3
do Statutu Sołectwa Rytro

WYKAZ MIEJSC przyjętych zwyczajowo do informowania mieszkańców o przepisach gminnych

1. Rytro - okolice przystanku przy wjeździe na nowe Osiedle za Szkołą
2. Rytro - skrzyżowanie dróg przy szkole
3. Rytro - przy Urzędzie Gminy
4. Rytro - parking przy „Zajeździe Ryterskim”
5. Obłazy Ryterskie i Rytro - przy wjeździe do Kordowca
6. Rytro Mikuty - przy skrzyżowaniu na Mikołaskę
7. Rytro - Osiedle koło stadionu

Przewodniczący Rady Gminy Rytro
mgr Marian Dobosz