



DZIENNIK URZĘDOWY

WOJEWÓDZTWA MAŁOPOLSKIEGO

Kraków, dnia 24 października 2012 r.

Poz. 5248

UCHWAŁA* NR LVIII/775/12 RADY MIASTA KRAKOWA

z dnia 10 października 2012 r.

w sprawie uchwalenia miejscowego planu zagospodarowania przestrzennego obszaru „Młynówka Królewska – Filtrowa”.

Na podstawie art. 20 ust. 1 ustawy z dnia 27 marca 2003 r. o planowaniu i zagospodarowaniu przestrzennym (t. j. Dz. U. z 2012 r., poz. 647) Rada Miasta Krakowa uchwała, co następuje:

§ 1. 1. Uchwała się miejscowy plan zagospodarowania przestrzennego obszaru „Młynówka Królewska – Filtrowa”, zwany dalej „planem”, stwierdzając, że nie narusza on ustaleń Studium uwarunkowań i kierunków zagospodarowania przestrzennego Miasta Krakowa.

2. Uchwała dotyczy obszaru o powierzchni 11,24 ha – obejmującego tereny położone w północno-zachodniej części Krakowa, rozciągające się wzdłuż ciągu spacerowego Młynówka Królewska oraz reliktu koryta dawnej młynówki, na odcinku pomiędzy ul. Lindego a al. Armii Krajowej – którego granice określone zostały w Uchwale Nr XII/128/11 Rady Miasta Krakowa z dnia 13 kwietnia 2011 r. w sprawie przystąpienia do sporządzenia miejscowego planu zagospodarowania przestrzennego obszaru „Młynówka Królewska – Filtrowa”.

§ 2. 1. Uchwała obejmuje ustalenia planu zawarte w treści uchwały oraz w części graficznej planu stanowiącej Załącznik Nr 1 do uchwały, sporządzony w skali 1:1000.

2. Integralnymi częściami uchwały są rozstrzygnięcia, niebędące ustaleniami planu:

- 1) Załącznik Nr 2 – o sposobie rozpatrzenia uwag do projektu miejscowego planu zagospodarowania przestrzennego;
- 2) Załącznik Nr 3 – o sposobie realizacji zapisanych w planie inwestycji z zakresu infrastruktury technicznej, które należą do zadań własnych gminy, oraz zasadach ich finansowania.

Rozdział I. **Przepisy ogólne**

§ 3. 1. Obszar planu, w przeważającej części składający się z terenów zieleni, charakteryzuje się wysokimi walorami:

- 1) kulturowymi – o których świadczy koryto dawnej Młynówki Królewskiej – dzieło średniowiecznej myśli inżynierskiej;
- 2) przyrodniczymi – na które składa się duży udział terenów zieleni stanowiących korytarz ekologiczny o randze lokalnej;
- 3) rekreacyjnymi – wynikającymi z możliwości stworzenia parku linearnego.

* Publikacja niniejszej uchwały nie uwzględnia ewentualnych czynności nadzorczych podejmowanych przez Wojewodę Małopolskiego.

2. **Celem planu jest** ochrona terenów w rejonie dawnej Młynówki Królewskiej, stanowiących ważny element systemu zieleni miejskiej Krakowa. Oznacza to ustalenie warunków przestrzennych umożliwiających m.in.:

- 1) ochronę systemu przyrodniczego przed niepożądanym naporem inwestycyjnym;
- 2) kształtowanie wysokiej jakości miejskiej przestrzeni publicznej o charakterze parkowym – Parku Młynówka Królewska;
- 3) urządzenie terenów zieleni jako przestrzeni o wysokich walorach estetycznych, przyrodniczych, krajobrazowych i rekreacyjnych;
- 4) integrację przestrzenną obszaru z terenami sąsiednimi poprzez utrwalenie istniejących powiązań widokowych oraz przyrodniczych;
- 5) zahamowanie procesów degradacji przestrzennej;
- 6) określenie warunków dla racjonalnego kształtowania zabudowy, nie powodującej uszczuplenia zasobów systemu przyrodniczego.

§ 4. 1. Ilekroć w uchwale jest mowa o:

- 1) **terenie** – należy przez to rozumieć wydzieloną liniami rozgraniczającymi część obszaru objętego planem, o określonym przeznaczeniu i ustalonych zasadach lub warunkach zagospodarowania, oznaczoną symbolami literowymi i numerami wyróżniającymi go spośród innych terenów;
- 2) **przeznaczeniu terenu** – należy przez to rozumieć sposób użytkowania lub zagospodarowania, który został ustalony planem dla wyznaczonego terenu;
- 3) **linii rozgraniczającej** – należy przez to rozumieć granicę terenów o różnym przeznaczeniu lub różnych zasadach bądź warunkach zabudowy i zagospodarowania;
- 4) **nieprzekraczalnej linii zabudowy** – należy przez to rozumieć linię, poza którą nie można sytuować nowych bądź rozbudowywanych budynków lub ich części;
- 5) **działce budowlanej** – należy przez to rozumieć działkę budowlaną w rozumieniu przepisów ustawy z dnia 27 marca 2003 r. o planowaniu i zagospodarowaniu przestrzennym (t. j. Dz. U. z 2012 r., poz. 647);
- 6) **powierzchni zabudowy** – należy przez to rozumieć pole powierzchni figury geometrycznej określonej przez kontur budynku wyznaczony przez prostokątny rzut na płaszczyznę poziomą zewnętrznych płaszczyzn ścian zewnętrznych kondygnacji przyziemnej budynku, a w budynkach posadowionych na filarach, kondygnacji opartej na tych filarach;
- 7) **wskaźniku powierzchni zabudowy** – należy przez to rozumieć parametr, wyrażony jako procentowy udział powierzchni zabudowy wszystkich budynków w powierzchni terenu działki budowlanej objętej projektem zagospodarowania terenu albo zgłoszeniem;
- 8) **powierzchni całkowitej budynku** – należy przez to rozumieć sumę powierzchni całkowitych wszystkich kondygnacji nadziemnych budynku;
- 9) **powierzchni całkowitej zabudowy** – należy przez to rozumieć sumę powierzchni całkowitych budynków w obrębie działki budowlanej objętej projektem zagospodarowania terenu albo zgłoszeniem;
- 10) **wskaźniku intensywności zabudowy** – należy przez to rozumieć parametr, wyrażony jako udział powierzchni całkowitej zabudowy w powierzchni terenu działki budowlanej objętej projektem zagospodarowania terenu albo zgłoszeniem;
- 11) **wskaźniku terenu biologicznie czynnego** – należy przez to rozumieć parametr, wyrażony jako procentowy udział powierzchni terenu biologicznie czynnego w powierzchni terenu działki budowlanej objętej projektem zagospodarowania terenu albo zgłoszeniem;
- 12) **przestrzeni publicznej** – należy przez to rozumieć powszechnie dostępne miejsca w strukturze funkcjonalno-przestrzennej miasta, służące zaspokajaniu potrzeb ogółu użytkowników, tj.: ulice, place, otoczenie przystanków komunikacji zbiorowej, parki i skwery;
- 13) **wysokość budynku** – należy przez to rozumieć całkowitą wysokość obiektów budowlanych, o których mowa w przepisach ustawy z dnia 7 lipca 1994 r. Prawo budowlane (t. j. Dz. U. z 2010 r., Nr 243, poz. 1623 z późn. zm.), mierzoną od poziomu terenu istniejącego, a dla budynku: od poziomu terenu

istniejącego w miejscu najniżej położonego wejścia, usytuowanego ponad poziomem terenu istniejącego, do najwyżej położonego punktu budynku: przekrycia, atyki, nadbudówek ponad dachem takich jak maszynownia dźwigu, centrala wentylacyjna, klimatyzacyjna, kotłownia, elementy klatek schodowych;

- 14) **wysokość zabudowy** – należy przez to rozumieć wysokość obiektów budowlanych, o których mowa w przepisach ustawy z dnia 7 lipca 1994 r. Prawo budowlane (t. j. Dz. U. z 2010 r., Nr 243, poz. 1623 z późn. zm.);
- 15) **ogrodzeniu pełnym** – należy przez to rozumieć mur pełny lub takie ogrodzenie, w którym powierzchnia prześwitów widocznych w kierunku prostopadłym do elewacji ogrodzenia wynosi mniej niż 20% na każdy metr bieżący ogrodzenia;
- 16) **trasie rowerowej** – należy przez to rozumieć spójny ciąg rozwiązań technicznych, zapewniający ruch rowerowy, na który mogą składać się; wydzielone drogi (ścieżki) rowerowe i pieszo-rowerowe, pasy rowerowe na jezdniach ulic, jezdnie ulic o małym ruchu lub w strefach ograniczonej prędkości ruchu, drogi wewnętrzne;
- 17) **dojazdach niewyznaczonych** – należy przez to rozumieć niewydzielone liniami rozgraniczającymi na Rysunku Planu, istniejące i nowe dojazdy, zapewniające obsługę obiektów, poprzez dostęp do dróg publicznych w ramach terenów o określonym przeznaczeniu i ustalonych zasadach lub warunkach zagospodarowania;
- 18) **wielkogabarytowych urządzeniach reklamowych** – należy przez to rozumieć elementy reklamowe i informacyjne, wolnostojące albo umieszczone na budynkach lub budowlach:
 - a) **płaszczyznowe** o powierzchni ekspozycji większej niż - 5 m².
 - b) **trójwymiarowe** o wymiarach, z których co najmniej jeden przekracza – 1,5 m,
 - c) **słupy i maszty** o wysokości przekraczającej - 10 m, od poziomu terenu;
- 19) dachu płaskim – należy przez to rozumieć dach lub stropodach o spadku do 12°.

2. Nazwy własne (ulic, obszarów, obiektów i instytucji), numery ewidencyjne działek - przywołane w tekście planu i opisane na rysunku planu - należy rozumieć odpowiednio, jako nazwy i numery istniejące na dzień sporządzenia planu.

3. Pozostałe określenia użyte w uchwale należy rozumieć zgodnie z ich definicjami określonymi w przepisach odrębnych.

§ 5. Oznaczenia zastosowane na rysunku planu

1. Elementy ustaleń planu oznaczone na rysunku planu:

- 1) granica obszaru objętego planem;
- 2) linie rozgraniczające;
- 3) nieprzekraczalne linie zabudowy;
- 4) tereny o różnym przeznaczeniu lub o różnych zasadach zagospodarowania oznaczone następującymi symbolami:
 - a) tereny zieleni:
 - **ZPm.1 – ZPm.3** – przeznaczone pod zieleń urządzoną – publicznie dostępny park miejski, towarzyszący korytu Młynówki Królewskiej,
 - **ZPp.1, ZPp.2** – przeznaczone pod zieleń urządzoną – publicznie dostępny park miejski,
 - **ZP.1, ZP.2** – przeznaczone pod zieleń urządzoną,
 - b) tereny zabudowy mieszkaniowej jednorodzinnej i usługowej – **MN/U.1 i MN/U.2**,
 - c) teren placu – **KP.1**,
 - d) teren infrastruktury technicznej – **W.1**,
 - e) tereny wód powierzchniowych śródlądowych - ciek wodny Młynówka Królewska: **WS.1 – WS.3**,

f) tereny komunikacji:

- **KDgp.1** – teren drogi głównej ruchu przyspieszonego,
- **KDL.1 i KDL.2** – tereny dróg publicznych klasy lokalnej,
- **KDd.1, KDd.2** – tereny dróg publicznych klasy dojazdowej,
- **KDW.1** – teren drogi wewnętrznej;

5) punkty widokowe;

6) kapliczka filarowo – wnękowa objęta ochroną ustaloną planem;

7) archeologiczna strefa ochrony konserwatorskiej.

2. Elementy określone przepisami i decyzjami odrębnymi oznaczone na rysunku planu:

- 1) granica otuliny Bielańsko – Tynieckiego Parku Krajobrazowego;
- 2) obiekt wpisany do ewidencji zabytków – oznaczony symbolem *ZEI* ;
- 3) historyczny przebieg Młynówki Królewskiej, wpisany do ewidencji zabytków;
- 4) zasięg powierzchni ograniczających lotniska Kraków – Balice.

3. Ponadto na rysunku planu zaznaczono:

- 1) zasięg powodziowy Q 0,1 % według opracowania „Zasięg obszarów bezpośredniego i potencjalnego zagrożenia powodzią rzeki Wisły oraz jej dopływów: Dłubni, Prądnika, Rudawy, Serafy oraz Wilgi w granicach administracyjnych Krakowa, opracowanie na zlecenie UMK, Björnsen Beratende Ingenieure, Koblencja 2008”;
- 2) zasięg oddziaływania hałasu od dróg L_N 50 dB;
- 3) strefa potencjalnego oddziaływania hałasu od Trasy Balickiej;
- 4) strefy techniczne od linii elektroenergetycznych;
- 5) orientacyjny zasięg terenów WS, znajdujących się pod terenami dróg lub terenami zieleni;
- 6) drzewa predysponowane do objęcia ochroną przyrody.

§ 6. 1. Istniejące obiekty budowlane i tereny mogą być użytkowane w sposób dotychczasowy, do czasu realizacji zagospodarowania terenu zgodnie z planem.

2. Dopuszcza się remont i przebudowę istniejących budynków oraz ich elementów.

3. Obiekty budowlane należy lokalizować zgodnie z ustaleniami planu i przepisami odrębnymi.

4. W przypadku niewyznaczenia na rysunku planu nieprzekraczalnych linii zabudowy, linię tą stanowią linie rozgraniczające tereny o różnym przeznaczeniu lub różnych zasadach, bądź warunkach zabudowy i zagospodarowania.

5. Wysokość nowo realizowanych obiektów nie może przekraczać oznaczonych na rysunku planu rzędnych w zakresie od 320 m n.p.m. do 383 m n.p.m., wynikających z powierzchni ograniczających lotniska Kraków – Balice.

Rozdział II.

§ 7. Szczegółowe warunki scalania i podziału nieruchomości

1. W obszarze objętym planem nie określa się obszarów wymagających przeprowadzenia scaleń i podziału nieruchomości w rozumieniu przepisów odrębnych. W przypadku ich podjęcia z inicjatywy właścicieli i użytkowników wieczystych nieruchomości, należy odpowiednio uwzględnić poniższe warunki, parametry i wskaźniki zagospodarowania określone dla tych terenów.

2. Ustala się następujące zasady przeprowadzania scaleń i podziałów nieruchomości:

- 1) w przypadku działek przylegających do dróg publicznych – kąt zawarty pomiędzy granicami danej działki stycznymi z przynajmniej jedną drogą publiczną, a granicą tej drogi powinien mieścić się w przedziale pomiędzy 60° a 120° ;
- 2) w przypadku działek nieprzylegających do dróg publicznych – zakaz wprowadzania podziałów, w efekcie których nowo wyznaczone narożniki działek tworzą kąty mniejsze niż 60° ;
- 3) minimalne wielkości wydzielanych działek pod zabudowę mieszkaniową i usługową w terenach MN/U.1 i MN/U.2 – 800 m^2 ;
- 4) minimalne wielkości wydzielanych działek w terenach zieleni, z zastrzeżeniem, że podane wielkości nie dotyczą wydzielania działek dla potrzeb infrastruktury technicznej i dojazdów: 1000 m^2 ;
- 5) minimalne wielkości wydzielanych działek pod obiekty infrastruktury technicznej (dopuszczonych do lokalizowania) - we wszystkich terenach – 10 m^2 .

§ 8. Ustalenia w zakresie ochrony i kształtowania ładu przestrzennego oraz przestrzeni publicznych

1. Ustala się następujące zasady ochrony i kształtowania ładu przestrzennego oraz przestrzeni publicznych:

1) zakazy:

- a) lokalizowania tymczasowych obiektów i urządzeń budowlanych,
- b) umieszczania wielkogabarytowych urządzeń reklamowych i urządzeń reklamowych innych niż określone w pkt 4;

2) dopuszczenia:

- a) lokalizowania obiektów małej architektury,
- b) lokalizowania podziemnych sieci i urządzeń infrastruktury technicznej,
- c) iluminacji obiektów budowlanych oraz zieleni;

3) wymagania dotyczące ogrodzeń:

- a) zakaz stosowania ogrodzeń pełnych i ogrodzeń z prefabrykowanych betonowych przęseł,
- b) zakaz stosowania ogrodzeń wyższych niż 2,2 m, z zastrzeżeniem, że nie dotyczy to tzw. „piłkołapów” i „piłkochwytyw” towarzyszących terenowym urządzeniom sportowym w terenie ZPp.2,
- c) nakaz zapewnienia prześwitów o wysokości min. 12 cm od poziomu terenu do dolnej krawędzi elementów ogrodzenia, co najmniej na 50% jego długości – w celu umożliwienia migracji zwierząt, z zastrzeżeniem, że nie dotyczy to ogrodzeń placów zabaw i wybiegów dla psów dopuszczonych w terenach ZPp.1 i ZPp.2 oraz tzw. „piłkołapów” i „piłkochwytyw” towarzyszących terenowym urządzeniom sportowym w terenie ZPp.2;

4) wymagania dotyczące urządzeń reklamowych, innych niż wskazane w § 4 ust. 1 pkt 18:

- a) szyldy informujące o prowadzonej działalności należy umieszczać w obrębie pierwszej kondygnacji nadziemnej budynku, w którym ta działalność jest prowadzona - mocując je w jeden ze sposobów:
 - płasko na ścianie - powierzchnia szyldu do 1 m^2 ,
 - w witrynie lokalu, w którym prowadzona jest działalność - maksymalnie na 20% powierzchni witryny,
- b) dopuszcza się umieszczenie szyldu informującego o prowadzonej w obrębie posesji działalności – płasko na ogrodzeniu tej posesji, w odległości nie większej niż 2 m od bramy wejściowej:
 - o wymiarach maksymalnych: szerokości 42 cm i wysokości 30 cm,
 - jego górna krawędź nie może wystawać nad ogrodzenie,
- c) ponadto dopuszcza się lokalizowanie płaszczyznowych urządzeń reklamowych na przystankach komunikacji miejskiej,

- d) urządzenia reklamowe umieszczane na ścianach budynków nie mogą przesłaniać otworów okiennych i drzwiowych, a także istotnych detali architektonicznych (takich jak: gzyms, parapet, boniowanie, balustrada, okiennica) oraz nie mogą przekraczać linii okapu,
- e) obowiązuje niejaskrawa kolorystyka szyldów,
- f) zakazuje się stosowania urządzeń reklamowych i szyldów emitujących fosforyzujące lub pulsujące światło.

2. Ustala się następujące zasady kształtowania dachów:

1) wymagania dotyczące dachów spadzistych:

a) w zakresie konstrukcji:

- na budynkach mieszkalnych i usługowych dachy dwu lub wielospadowe o symetrycznych połaciach i ich nachyleniu od 30° do 45°,
- na budynkach gospodarczych i garażach dachy dwu lub wielospadowe o symetrycznych połaciach i ich nachyleniu od 25° do 45°,
- przebieg kalenicy równoległy do dłuższego boku budynku,

b) w zakresie doświetlenia:

- w budynkach mieszkalnych i usługowych możliwość doświetlenia poddasza za pomocą lukarn lub okien połaciowych,
- w budynkach gospodarczych i garażach możliwość doświetlenia poddasza za pomocą okien połaciowych,
- w przypadku stosowania lukarn wymagana jest jedna ich forma na jednym budynku, nawiązująca charakterem do podstawowej formy dachu; minimalna odległość lukarn od ścian szczytowych – 1,5 m; dachy lukarn nie mogą się łączyć,
- rozmieszczenie okien połaciowych i lukarn winno nawiązywać do układu otworów okiennych i drzwiowych,
- maksymalna łączna powierzchnia okien połaciowych lub lukarn (liczona po zrzutowanym na połac dachową obrysie lukarn) może wynosić 1/3 powierzchni połaci dachowej,

c) w zakresie pokrycia i kolorystyki:

- nakaz stosowania jednolitych w zakresie materiału i kolorystyki pokryć dachowych w obrębie jednej działki,
- pokrycie dachów: dachówka i materiały tradycyjne (takie jak: gont, łupek), blacha płaska, blachodachówka, dachówka bitumiczna,
- kolorystyka dachów: zakaz stosowania kolorów jaskrawych oraz odcieni żółtego i niebieskiego;

2) wymagania dotyczące dachów płaskich:

- a) zakaz stosowania pokryć w jaskrawych kolorach oraz w odcieniach żółtego i niebieskiego,
- b) dopuszcza się kształtowanie dachów w formie tarasów i stropodachów również urządzonych jako stałe trawniki lub kwietniki na podłożu zapewniającym naturalną roślinność;

3) dopuszcza się wykonanie tarasu:

- a) w budynkach mieszkalnych przekrytych dachem spadzistym, przy czym jego maksymalna powierzchnia nie może stanowić więcej niż 20% powierzchni zabudowy tego obiektu,
- b) na garażach i budynkach gospodarczych dobudowanych do budynków mieszkalnych.

3. Ustala się następujące zasady dotyczące kolorystyki i wykończenia elewacji budynków:

1) zakaz stosowania kolorów jaskrawych;

2) zakaz stosowania, również w przypadku obiektów małej architektury, wiat, altan i oranżerii:

- a) niskostandardowych materiałów wykończeniowych takich jak blacha falista i trapezowa, siding z tworzyw sztucznych, papa,
- b) elementów refleksyjnych, odblaskowych i o jaskrawej barwie,
- c) do przegród, doświetleń, zadaszeń i balustrad – poliwęglanu komorowego.

4. W przypadku lokalizacji inwestycji celu publicznego z zakresu łączności publicznej – infrastruktury telekomunikacji (w tym telefonii komórkowej), obowiązują zasady:

- 1) nakaz takiego kształtowania konstrukcji wsporczych anten, aby harmonijnie wpisywały się w krajobraz i kolorystycznie wtapiały się w istniejące pokrycie terenu;
- 2) lokalizacja w sposób nie przesłaniający punktów widokowych.

§ 9. Ustalenia w zakresie ochrony środowiska, przyrody i krajobrazu

1. W obszarze planu występują tereny znajdujące się w zasięgu zalewu wodą o prawdopodobieństwie przewyższenia $Q_{0,1}$ % według opracowania „Zasięg obszarów bezpośredniego i potencjalnego zagrożenia powodzią rzeki Wisły oraz jej dopływów: Dłubni, Prądnika, Rudawy, Serafy oraz Wilgi w granicach administracyjnych Krakowa, opracowanie na zlecenie UMK, Björnson Beratende Ingenieure, Koblenca 2008”.

2. Obszar planu znajduje się w orientacyjnych granicach obszaru węzłowego K-16 sieci ECONET-PL i posiada istotne znaczenie dla funkcjonowania międzynarodowego korytarza ekologicznego doliny Wisły.

3. Ustala się następujące zasady w zakresie ochrony środowiska, przyrody i krajobrazu:

1) nakazy:

- a) właściwego zagospodarowania terenu, podlegającego ochronie akustycznej, w strefie ponadnormatywnego oddziaływania akustycznego od dróg; zaleca się usytuowanie nowoprojektowanych budynków podlegających ochronie akustycznej w miejscach najmniej narażonych na występowanie hałasu,
- b) uwzględnienia zadrzewień w projekcie zagospodarowania terenu,
- c) w celu zapewnienia prawidłowego funkcjonowania i spełnienia wymogów sanitarnych w ramach realizacji poszczególnych inwestycji ustala się obowiązek wyposażenia w sieci i urządzenia infrastruktury technicznej;

2) zakazy:

- a) lokalizacji inwestycji zaliczonych do przedsięwzięć mogących znacząco oddziaływać na środowisko, w rozumieniu przepisów odrębnych, z wyłączeniem:
 - realizacji inwestycji komunikacyjnych,
 - realizacji inwestycji infrastruktury technicznej,
 - stacji bazowych telefonii komórkowej,

b) przekrywania i zawężania koryta Młynówki, za wyjątkiem wykonywania obiektów mostowych;

3) dopuszczenie lokalizacji: urządzeń wodnych, niezbędnych dla realizacji zadań związanych z utrzymaniem wód oraz ochroną przeciwpowodziową;

4. W zakresie dopuszczalnego poziomu hałasu w środowisku przyporządkowuje się tereny wyznaczone w planie do poszczególnych rodzajów terenów określonych w przepisach odrębnych:

- 1) teren **MN/U** – jako przeznaczony pod zabudowę mieszkaniową;
- 2) tereny **ZPm, ZPp, ZP** – jako przeznaczone na cele rekreacyjno – wypoczynkowe.

5. Część obszaru planu zawiera się w otulinie Bielańsko - Tynieckiego Parku Krajobrazowego, której granice określa Rozporządzenie Nr 81/06 Wojewody Małopolskiego z dnia 17 października 2006 r. w sprawie Bielańsko - Tynieckiego Parku Krajobrazowego (Dz. Urz. Woj. Mał. z 2006 r. Nr 654 poz. 3997).

6. W obszarze planu ochronie podlegają miejsca obserwacji bliskich i dalekich widoków i panoram. Obowiązują następujące zasady zagospodarowania terenów:

- 1) zakaz przesłaniania punktów widokowych - w celu zachowania powiązań widokowych w skali lokalnej i miejskiej,
- 2) lokalizowanie i kształtowanie nowych obiektów budowlanych w sposób podporządkowany specyfice miejsca tj. kontynuujący charakter układu urbanistycznego, w tym charakter pierzei poszczególnych ulic oraz zapewniający harmonijne powiązania widokowe miejsc publicznych z otaczającym krajobrazem.

7. Na rysunku planu oznaczono – jako elementy informacyjne:

- 1) zasięg oddziaływania hałasu od dróg L_N 50 dB – na podstawie „Mapy Akustycznej Miasta Krakowa”;
- 2) strefę potencjalnego oddziaływania hałasu od Trasy Balickiej (na podstawie danych zawartych w Raporcie oddziaływania na środowisko);
- 3) orientacyjny zasięg terenów WS, znajdujących się pod terenami dróg lub terenami zieleni;
- 4) drzewa predysponowane do objęcia ochroną przyrody.

8. Realizacja ustaleń planu nie może zagrażać populacjom chronionych gatunków występujących na terenie objętym przedmiotowym planem.

§ 10. Zasady ochrony dziedzictwa kulturowego i zabytków

1. W celu ochrony zabytków, realizowanej na podstawie przepisów odrębnych, oznacza się na Rysunku Planu, wpisany do ewidencji zabytków:

- 1) obiekt – kapliczkę filarowo – wnąkową (*ZE1*), dla którego ustala się ochronę w zakresie: konstrukcji, formy i materiału;
- 2) historyczny przebieg Młynówki Królewskiej.

2. W celu ochrony zabytków archeologicznych ustala się **archeologiczną strefę ochrony konserwatorskiej**, której zasięg określa się na rysunku planu. Na obszarze archeologicznej strefy ochrony konserwatorskiej podczas prowadzenia prac ziemnych związanych z robotami budowlanymi obowiązuje nadzorowanie prac przez osobę uprawnioną do prowadzenia badań archeologicznych zgodnie z przepisami odrębnymi.

§ 11. Ustalenia w zakresie przebudowy, rozbudowy i budowy infrastruktury technicznej

1. Określa się zasady obsługi obszaru objętego planem w zakresie infrastruktury technicznej, w dostosowaniu do poszczególnych rodzajów przeznaczenia terenów ustalonych planem.

2. Jako ogólne zasady dotyczące całego obszaru planu ustala się możliwość:

- 1) rozbudowy, przebudowy i remontu sieci i urządzeń infrastruktury technicznej zlokalizowanych w obszarze objętym planem, w tym obsługujących obszar poza jego granicą, w przypadku realizacji ich nowego przebiegu – dopuszcza się likwidację (odłączenie, rozbiórkę) dotychczasowych odcinków sieci lub urządzeń;
- 2) lokalizacji nowych sieci i urządzeń infrastruktury technicznej w terenach dróg publicznych i w innych terenach, dla których takie dopuszczenie zostało określone w ustaleniach szczegółowych;
- 3) wzdłuż istniejących, budowanych, rozbudowywanych i przebudowywanych sieci i urządzeń infrastruktury technicznej obowiązują ograniczenia w zakresie zabudowy i zagospodarowania terenów bezpośrednio przyległych, wynikające z unormowań odrębnych.

3. Ustala się następujące zasady modernizacji, rozbudowy i budowy poszczególnych systemów:

1) w zakresie zaopatrzenia w wodę ustala się :

- a) zaopatrzenie w wodę z miejskiej sieci wodociągowej,
- b) możliwość rozbudowy i przebudowy funkcjonującego systemu zaopatrzenia w wodę dla pokrycia potrzeb bytowych, użytkowych i przeciwpożarowych, w powiązaniu z miejską siecią wodociągową;

2) w zakresie odprowadzania ścieków oraz wód opadowych ustala się :

- a) odprowadzanie ścieków w oparciu o miejski system kanalizacji,

- b) zagospodarowanie wód opadowych w granicach działki poprzez retencję w miejscu lub odprowadzenie do kanalizacji z uwzględnieniem rozwiązań:
- ułatwiających przesiąkanie wody deszczowej do gruntu,
 - spowalniających odpływ,
 - zwiększających retencję;
- 3) w zakresie zaopatrzenia w gaz ustala się : doprowadzenie gazu nastąpi w oparciu o sieć gazową średniego ciśnienia;
- 4) w zakresie zaopatrzenia w ciepło ustala się : doprowadzenie czynnika grzewczego na potrzeby centralnego ogrzewania i przygotowania ciepłej wody użytkowej w oparciu o miejską sieć ciepłowniczą, energię elektryczną, paliwa ekologiczne (gaz ziemny, lekki olej opałowy) lub alternatywne źródła energii (np. energia słoneczna, energia ciepła ziemi); wyklucza się stosowanie w nowych obiektach paliw stałych jako podstawowego źródła ciepła;
- 5) w zakresie elektroenergetyki ustala się :
- a) doprowadzenie energii elektrycznej do odbiorców w oparciu o sieć elektroenergetyczną niskiego i średniego napięcia,
 - b) dopuszcza się lokalizację nowych stacji transformatorowych SN/nN,
 - c) budowę i rozbudowę sieci elektroenergetycznej średniego i niskiego napięcia należy wykonać jako kablową doziemną,
 - d) wzdłuż linii elektroenergetycznej wysokiego napięcia 110 kV, występują ograniczenia w zabudowie i użytkowaniu terenu:
 - dla linii napowietrznej, w pasie o łącznej szerokości 40 m,
 - dla linii kablowej, w pasie o łącznej szerokości 7 m;
- 6) w zakresie telekomunikacji : dopuszcza się rozbudowę lub budowę nowych urządzeń i sieci telekomunikacyjnych w celu zaspokojenia potrzeb w tym zakresie, z uwzględnieniem § 8 ust. 4.

§ 12. Zasady przebudowy, rozbudowy i budowy układu komunikacyjnego

1. Ustala się zasady obsługi obszaru planu przez docelowy układ komunikacyjny, w granicach wyznaczonych terenów komunikacji, określony na rysunku planu:

- 1) układ drogowy nadrzędny, udostępniający połączenie obszaru z zewnętrznym układem komunikacyjnym, reprezentują publiczne drogi klasy lokalnej:
- **KDI.1** – ul. Lindego – 1x2,
 - **KDI.2** – ul. Na Błonie – 1x2,
- połączone pośrednio z drogą główną ruchu przyspieszonego:
- **KDgp.1** – al. Armii Krajowej – 2x3;
- 2) układ drogowy uzupełniają:
- a) drogi publiczne klasy dojazdowej:
 - **KDd.1** – ul. Filtrowa – 1x2,
 - **KDd.2** – ul. Zygmunta Starego – 1x2,
 - b) odcinek drogi wewnętrznej:
 - **KDW.1** – ul. Jabłonkowska – 1x2.

2. Realizacja ustaleń planu w zakresie zagospodarowania, użytkowania i utrzymania terenów komunikacji kołowej, transportu publicznego, parkingów i komunikacji pieszej wymaga zapewnienia warunków dla poruszania się osób niepełnosprawnych (w tym z dysfunkcją wzroku) - w terenach z urządzeniami i obiektami dla komunikacji kołowej, pieszej i rowerowej.

3. Dopuszcza się tworzenie tras rowerowych (w tym planowanej trasy rowerowej układu ogólnomiejskiego) w terenach komunikacji oraz w terenach ZPm.2, ZPp.1, ZPp.2, ZP.1, KP.1. W pozostałych terenach wyznaczonych planem dopuszcza się tworzenie tras lokalnych zgodnie z zapisami dotyczącymi przeznaczenia poszczególnych terenów i warunków ich zagospodarowania.

4. Ustala się następujące zasady obsługi parkingowej:

- 1) określa się wymagane minimalne ilości miejsc do parkowania dla samochodów osobowych, odpowiednio do funkcji:
 - a) dla zabudowy mieszkaniowej jednorodzinnej: 1,5 miejsca na 1 mieszkanie,
 - b) dla zabudowy usługowej: 1 miejsce na 5 zatrudnionych, a w usługach z użytkownikami (klientami) – dodatkowo 1 miejsce na każde rozpoczęte 50 m² powierzchni użytkowej;
- 2) określa się sposób realizacji miejsc do parkowania: lokalizacja na poziomie terenu, pod warunkiem utrzymania wskaźnika powierzchni biologicznie czynnej określonego dla poszczególnych terenów wyznaczonych w planie, lub w budynkach;
- 3) miejsca do parkowania dla samochodów osobowych należy bilansować w ramach terenu inwestycji.

5. Ustala się następujące zasady obsługi obszaru komunikacją zbiorową:

- 1) wschodnia część obszaru planu znajduje się w zasięgu obsługi przez istniejącą linię tramwajową, przy odległościach dojścia 500 m i więcej;
- 2) obsługę komunikacyjną obszaru uzupełniają linie autobusowe w ul. Na Błonie, w ul. Balickiej i w al. Armii Krajowej, a docelowo – również w ul. gen. Wittek.

Rozdział III.

Przeznaczenie terenów oraz szczególne warunki ich zagospodarowania

§ 13. 1. Wyznacza się tereny oznaczone symbolami od **ZPm.1** do **ZPm.3** z przeznaczeniem pod zieleń urządzoną – publicznie dostępny park miejski, towarzyszący korytu Młynówki Królewskiej.

2. W zakresie sposobu i zasad zagospodarowania ustala się:

- 1) nakazy:
 - a) ochrony obwałowań koryta młynówki wraz z pierwotnym drzewostanem,
 - b) wskaźnik terenu biologicznie czynnego nie może być mniejszy niż 90 %;
- 2) dopuszczenia:
 - a) lokalizacji elementów niezbędnych dla urządzenia i funkcjonowania terenu, takich jak: oświetlenie, obiekty małej architektury, mostki, a także podziemne sieci i urządzenia infrastruktury technicznej,
 - b) remont i przebudowa napowietrznej linii elektroenergetycznej wysokiego napięcia 110 kV,
 - c) lokalizacji ciągów pieszych,
 - d) lokalizacji tras rowerowych;
- 3) zakazy:
 - a) lokalizacji dojazdów niewyznaczonych na rysunku planu,
 - b) budowy ogrodzeń.

§ 14. 1. Wyznacza się tereny oznaczone symbolami **ZPp.1** i **ZPp.2** z przeznaczeniem pod zieleń urządzoną – publicznie dostępny park miejski.

2. W zakresie sposobu i zasad zagospodarowania ustala się:

- 1) nakaz: wskaźnik terenu biologicznie czynnego nie może być mniejszy niż:
 - a) w terenie ZPp.1: 70%,
 - b) w terenie ZPp.2: 90 %;
- 2) dopuszczenia:

- a) lokalizacji elementów niezbędnych dla urządzenia i funkcjonowania terenu, takich jak: oświetlenie, obiekty małej architektury, a także podziemne sieci i urządzenia infrastruktury technicznej,
 - b) remont i przebudowa napowietrznej linii elektroenergetycznej wysokiego napięcia 110 kV,
 - c) lokalizacji ciągów pieszych,
 - d) lokalizacji tras rowerowych,
 - e) lokalizacji sanitariatów,
 - f) lokalizacji placów zabaw dla dzieci,
 - g) lokalizacji placów z urządzeniami rekreacyjno-rehabilitacyjnymi,
 - h) lokalizacji skate parku,
 - i) lokalizacji dojazdów niewyznaczonych na rysunku planu,
 - j) w terenie ZPp.2 lokalizacji: boiska o nawierzchni trawiastej, wybiegu dla psów;
- 3) zakaz: budowy ogrodzeń z wyjątkiem ogrodzeń dla obiektów i urządzeń określonych w ust. 2 pkt 2 lit.f, j .

§ 15. 1. Wyznacza się tereny oznaczone symbolami **ZP.1** i **ZP.2** z przeznaczeniem pod zieleń urządzoną.

2. W zakresie sposobu i zasad zagospodarowania ustala się:

- 1) nakaz: wskaźnik terenu biologicznie czynnego nie może być mniejszy niż 90 %;
- 2) dopuszczenia:
 - a) lokalizacji elementów niezbędnych dla urządzenia i funkcjonowania terenu, takich jak: oświetlenie, obiekty małej architektury, a także podziemne sieci i urządzenia infrastruktury technicznej,
 - b) remont i przebudowa napowietrznej linii elektroenergetycznej wysokiego napięcia 110 kV,
 - c) w terenie ZP.1: miejsc do parkowania,
 - d) lokalizacji ciągów pieszych,
 - e) lokalizacji tras rowerowych;
- 3) zakazy lokalizacji:
 - a) w terenie ZP.2: dojazdów niewyznaczonych na rysunku planu,
 - b) wiat, altan, oranżerii.

§ 16. 1. Wyznacza się teren oznaczony symbolem **MN/U.1** i **MN/U.2** z przeznaczeniem pod zabudowę mieszkaniową jednorodzinną i zabudowę usługową.

2. W zakresie sposobu zagospodarowania ustala się:

- 1) nakaz: zagospodarowania działki zielenią urządzoną;
- 2) dopuszczenia lokalizacji:
 - a) wolnostojących budynków garażowo-gospodarczych,
 - b) wiat, altan, oranżerii,
 - c) elementów niezbędnych do urządzenia i funkcjonowania terenu, takich jak: urządzenia budowlane, sieci i urządzenia infrastruktury technicznej, miejsca do parkowania, dojścia piesze, a także dojazdy niewyznaczone na rysunku planu.
- 3. W zakresie zasad kształtowania zabudowy i zagospodarowania terenu ustala się nakazy:
 - 1) wskaźnik terenu biologicznie czynnego nie może być mniejszy niż 70 %;
 - 2) wskaźnik powierzchni zabudowy nie może przekroczyć 30 %;
 - 3) wskaźnik intensywności zabudowy: od 0 do 0,8;
 - 4) wysokość budynków nie może przekroczyć 11 m, z zastrzeżeniem pkt 6, 7;

5) geometria dachów: dachy dwu- lub wielospadowe zgodnie z ustaleniami § 8 ust. 2 pkt 1 i 3;

6) dla budynków, o których mowa w ust. 2 pkt 2 lit. a) obowiązują ustalenia:

a) suma powierzchni zabudowy do 50 m²,

b) wysokość budynków nie może przekroczyć 5 m,

c) geometria dachów: dachy dwu- lub wielospadowe zgodnie z ustaleniami § 8 ust. 2 pkt 1;

7) dla obiektów, o których mowa w ust. 2 pkt 2 lit. b) obowiązują ustalenia:

a) suma powierzchni zabudowy: do 25 m²,

b) wysokość nie może przekroczyć 4 m.

§ 17. 1. Wyznacza się teren oznaczony symbolem **KP.1** z przeznaczeniem pod plac publiczny.

2. W zakresie sposobu i zasad zagospodarowania ustala się:

1) nakaz: wskaźnik terenu biologicznie czynnego nie może być mniejszy niż 50 %,

2) dopuszczenia:

a) lokalizacji elementów niezbędnych dla urządzenia i funkcjonowania terenu, takich jak: oświetlenie, obiekty małej architektury, a także podziemne sieci i urządzenia infrastruktury technicznej,

b) lokalizacji ciągów pieszych,

c) lokalizacji tras rowerowych,

d) lokalizacji dojazdów niewyznaczonych na rysunku planu,

e) remont i przebudowa istniejącego budynku usług handlu;

3) zakazy lokalizacji:

a) ogrodzeń,

b) wiat, altan, oranżerii.

§ 18. 1. Wyznacza się teren oznaczony symbolem **W.1** z przeznaczeniem pod obiekty infrastruktury technicznej - wodociągowe - związane z ujęciem wody na rzece Rudawie.

2. W zakresie sposobu zagospodarowania ustala się:

1) nakaz:

a) zagospodarowania działki zielenią urządzoną,

b) ochrony obwałowań koryta młynówki wraz z drzewostanem;

2) dopuszczenia lokalizacji:

a) elementów niezbędnych do urządzenia i funkcjonowania terenu, takich jak: urządzenia budowlane, sieci i urządzenia infrastruktury technicznej, miejsca do parkowania, dojścia piesze, mostki, a także dojazdy niewyznaczone na rysunku planu

b) terenów wód otwartych - odtworzenia fragmentu Młynówki w postaci otwartego, obwałowanego koryta.

3. W zakresie zasad kształtowania zabudowy i zagospodarowania terenu ustala się:

1) nakazy:

a) wskaźnik terenu biologicznie czynnego nie może być mniejszy niż 60 %,

b) wskaźnik powierzchni zabudowy nie może przekroczyć 40 %,

c) wskaźnik intensywności zabudowy: od 0 do 0,8,

d) wysokość zabudowy nie może przekroczyć 9 m,

e) dachy nowo realizowanych budynków należy kształtować jako płaskie zgodnie z ustaleniami § 8 ust. 2 pkt 2;

2) zakaz lokalizacji: wiat, altan i oranżerii.

§ 19. 1. Wyznacza się tereny oznaczone symbolami od **WS.1** do **WS.3** z przeznaczeniem pod wody powierzchniowe śródlądowe – ciek wodny Młynówka Królewska.

2. Tereny WS należy traktować jako jeden ciągły teren niezależnie od fragmentów cieku o przebiegu podziemnym w terenach oznaczonych symbolami: W.1, ZPm.3 i ZPp.1 oraz niezależnie od przecinających go terenów dróg oznaczonych symbolami: KDI.1 i KDd.2.

3. Dopuszcza się możliwość lokalizacji budowli i urządzeń wodnych.

§ 20. 1. Wyznacza się **Tereny Komunikacji**, z podziałem na:

1) Tereny dróg publicznych:

a) droga klasy głównej ruchu przyspieszonego, oznaczona symbolem KDgp.1,

b) drogi klasy lokalnej, oznaczone symbolami KDI.1 i KDI.2,

c) drogi klasy dojazdowej, oznaczone symbolami KDd.1 i KDd.2,

2) Teren drogi wewnętrznej, oznaczony symbolem KDW.1.

2. Dla poszczególnych terenów dróg, wymienionych w ust. 1, ustala się szerokości w liniach ograniczających, wyznaczonych na rysunku planu.

3. Tereny dróg publicznych przeznaczone są pod budowlę drogową, wraz z przynależnymi odpowiednio, drogowymi obiektami inżynierskimi, urządzeniami i instalacjami, służącymi do prowadzenia i obsługi ruchu drogowego oraz dla potrzeb zarządzania drogą.

4. W terenach dróg publicznych dopuszcza się lokalizację:

1) sieci, obiektów i urządzeń infrastruktury technicznej, niezwiązanej funkcjonalnie z drogami;

2) obiektów związanych z obsługą pasażerów, w ramach zagospodarowania przystanków komunikacji miejskiej,

3) zieleni towarzyszącej.

5. Tereny dróg wewnętrznych przeznaczone są pod budowlę drogową, odpowiednio do ich funkcji w zakresie obsługi ruchu pieszych i pojazdów, wraz z przynależnymi drogowymi obiektami inżynierskimi, urządzeniami i instalacjami, służącymi do prowadzenia i obsługi ruchu. Przeznaczenie tych terenów uwzględnia ponadto umieszczanie w nich: sieci i urządzeń infrastruktury technicznej niezwiązanej funkcjonalnie z drogą oraz obiektów małej architektury.

6. Tereny komunikacji, w miejscach przecięcia z ciekami wodnymi, przebiegającym w terenach ZPm, nie mogą naruszać integralności i ciągłości cieku.

Rozdział IV. Przepisy końcowe

§ 21. Na podstawie art. 15 ust. 2 pkt 12 ustawy z dnia 27 marca 2003 r. o planowaniu i zagospodarowaniu przestrzennym (t. j. Dz. U. z 2012 r., poz. 647) ustala się wysokość stawki procentowej, o której mowa w art. 36 ust. 4 tej ustawy, w wysokości 30% dla wszystkich terenów.

§ 22. Wykonanie uchwały powierza się Prezydentowi Miasta Krakowa.

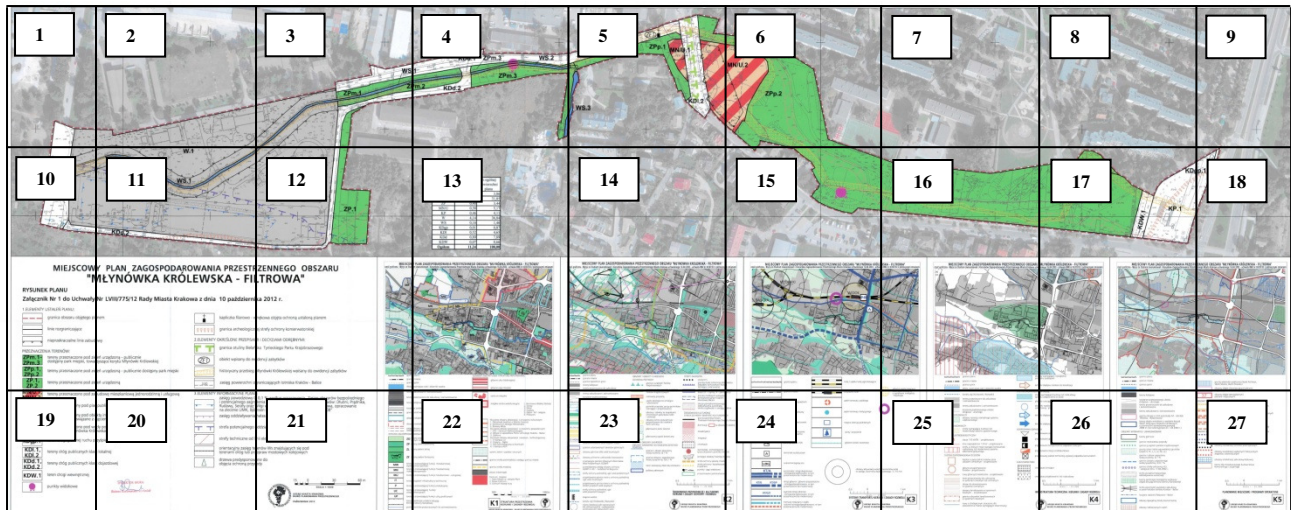
§ 23. Uchwała wchodzi w życie po upływie 14 dni od dnia jej ogłoszenia w Dzienniku Urzędowym Województwa Małopolskiego.

Wiceprzewodniczący Rady Miasta Krakowa
Józef Pilch

Załącznik Nr 1
do Uchwały Nr LVIII/775/12
Rady Miasta Krakowa
z dnia 10 października 2012 r.

**MIEJSCOWY PLAN ZAGOSPODAROWANIA PRZESTRZENNEGO OBSZARU
„MŁYNÓWKA KRÓLEWSKA – FILTROWA”**

Rysunek planu w skali 1:1000*



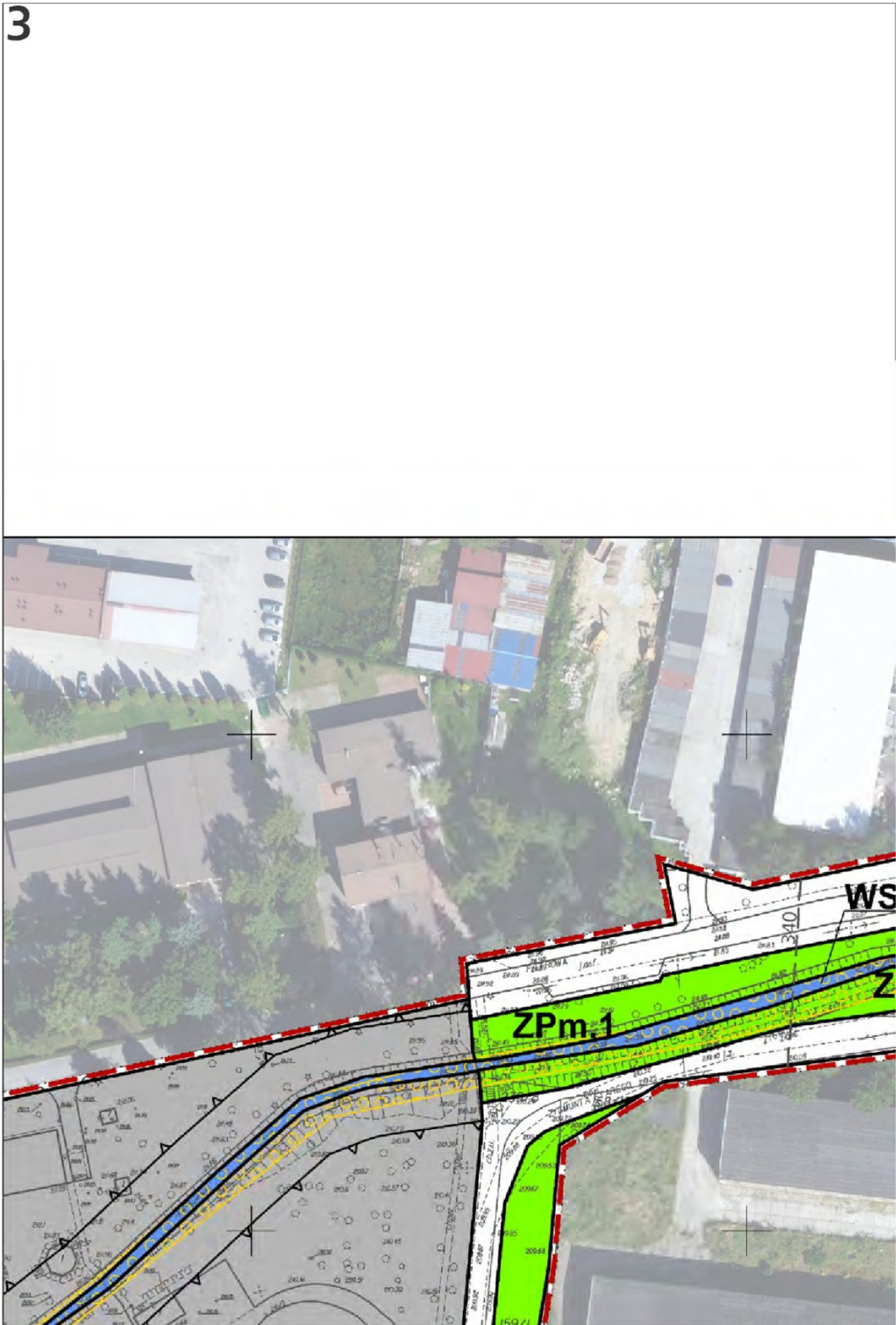
* Rysunek planu został sporządzony w oparciu o skalę źródłową 1:1000.
Skala ta ulega pomniejszeniu w wyniku przypisanych prawem odległości marginesów.

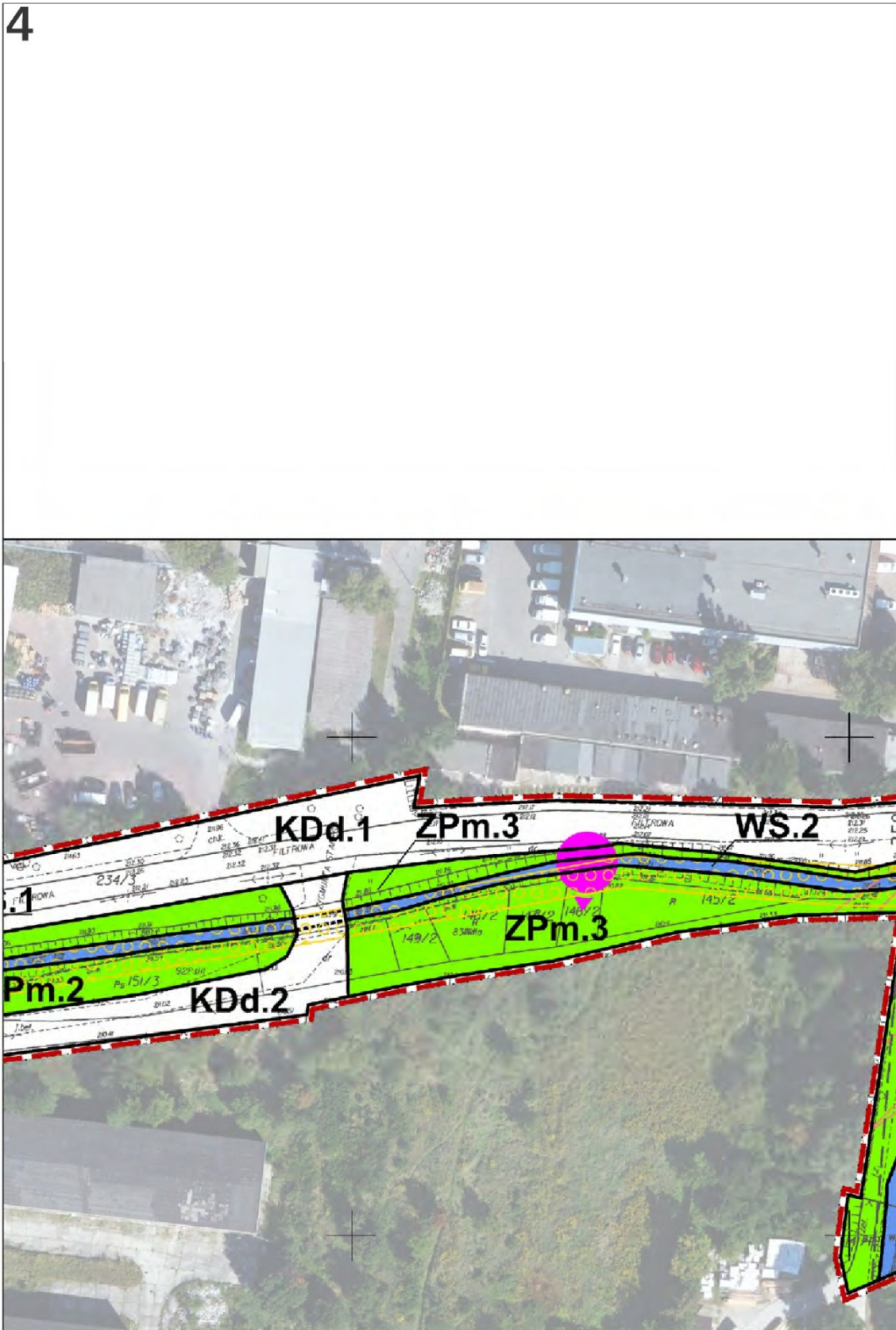
1

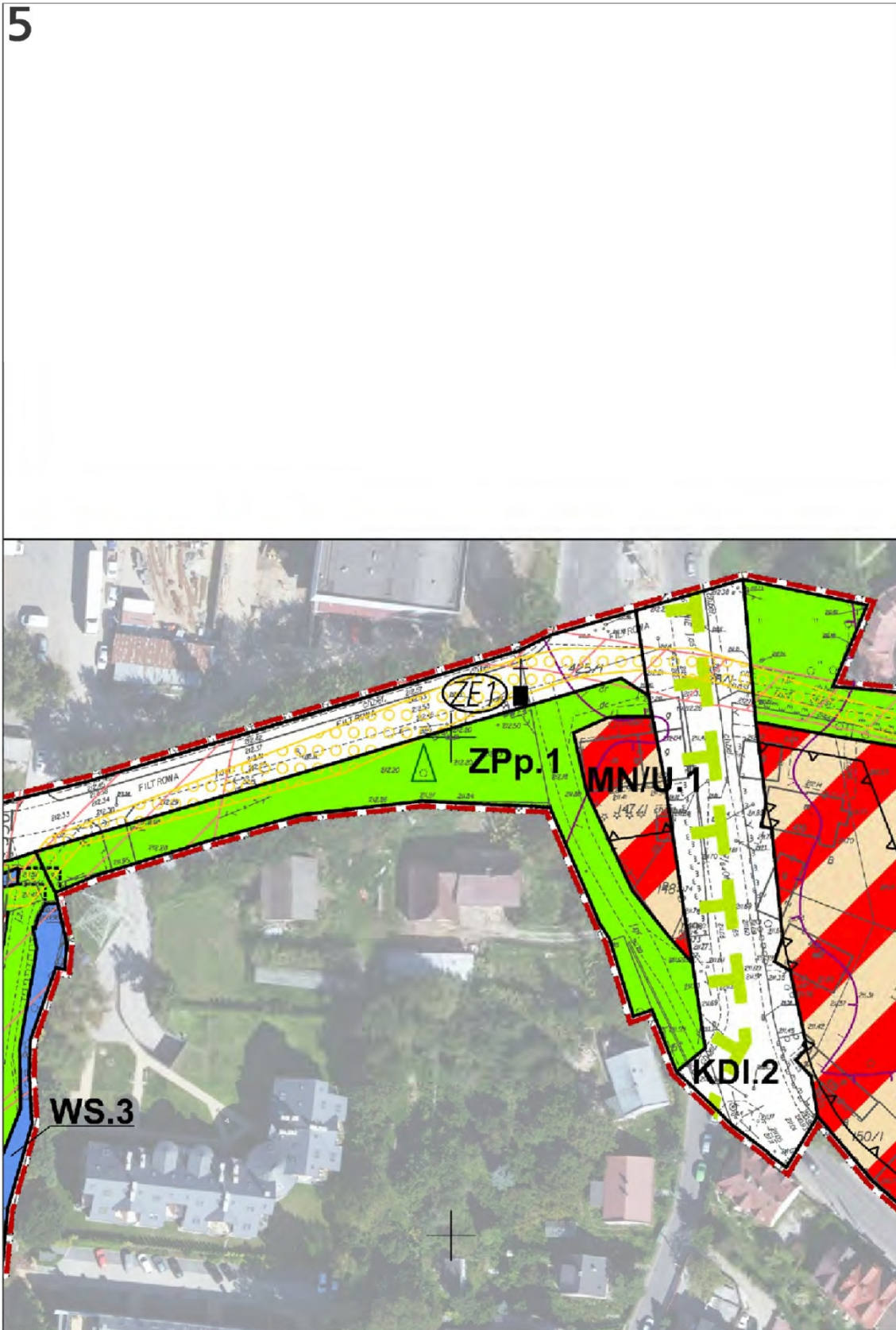


2





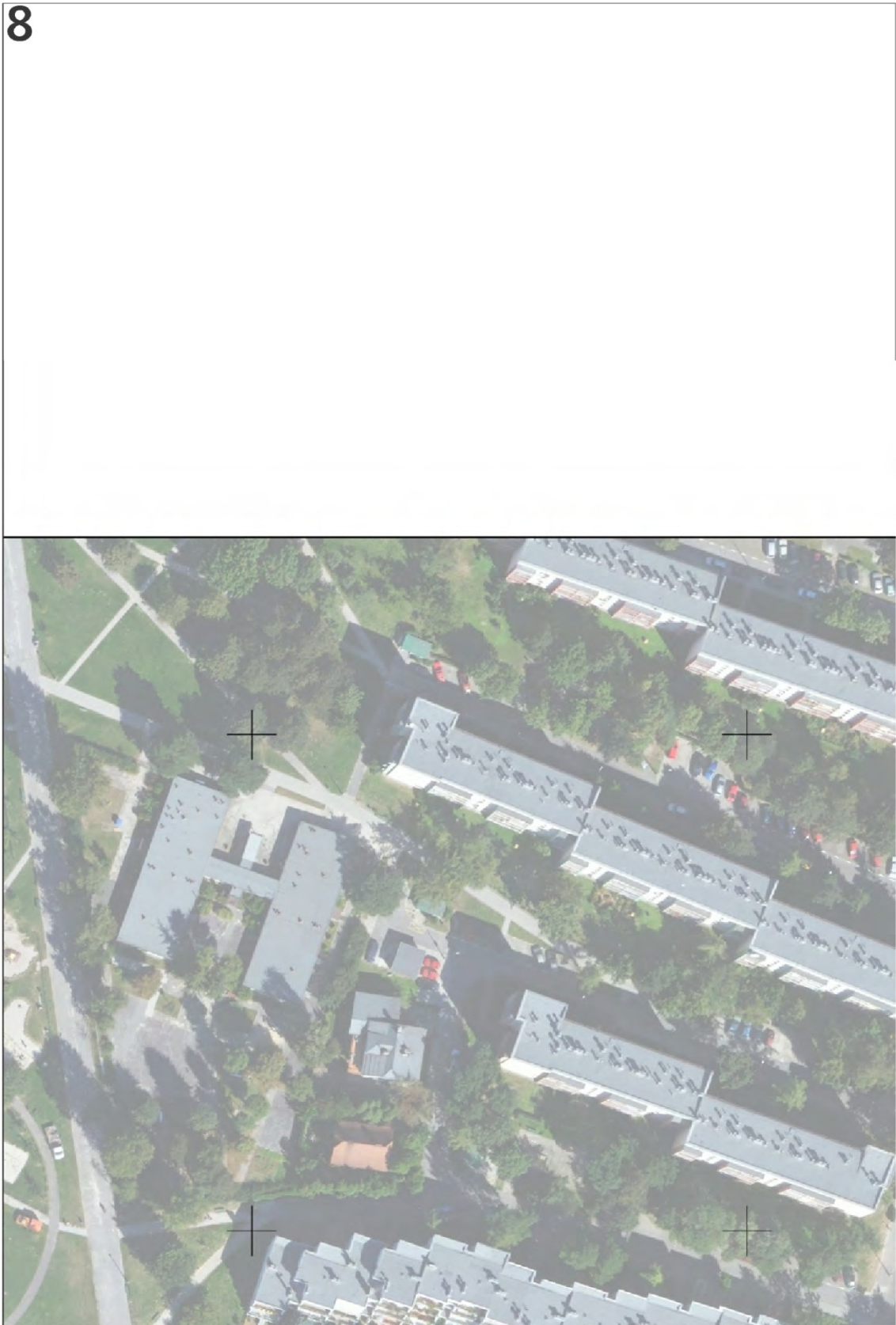






7

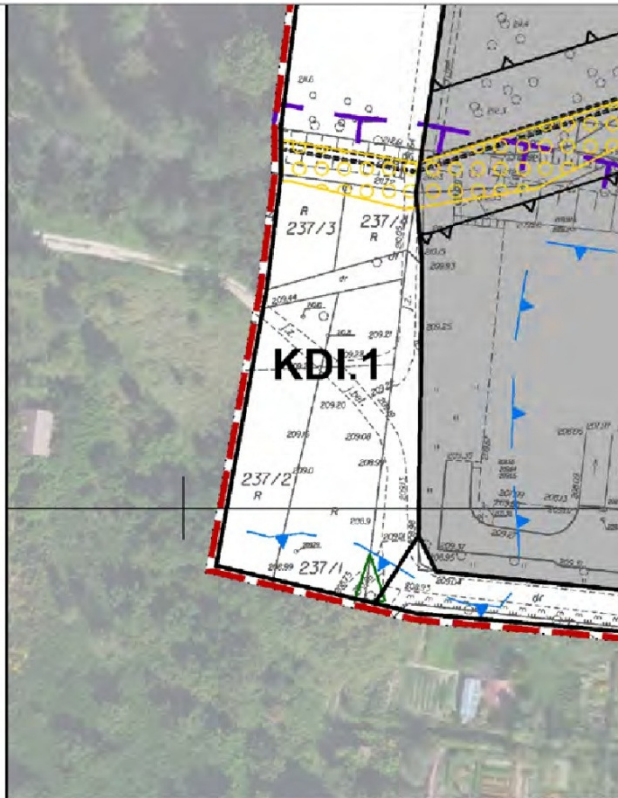




9



10


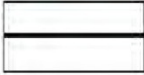
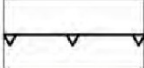


MIEJSCOWOŚĆ "N"


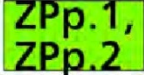
RYSUNEK PLANU

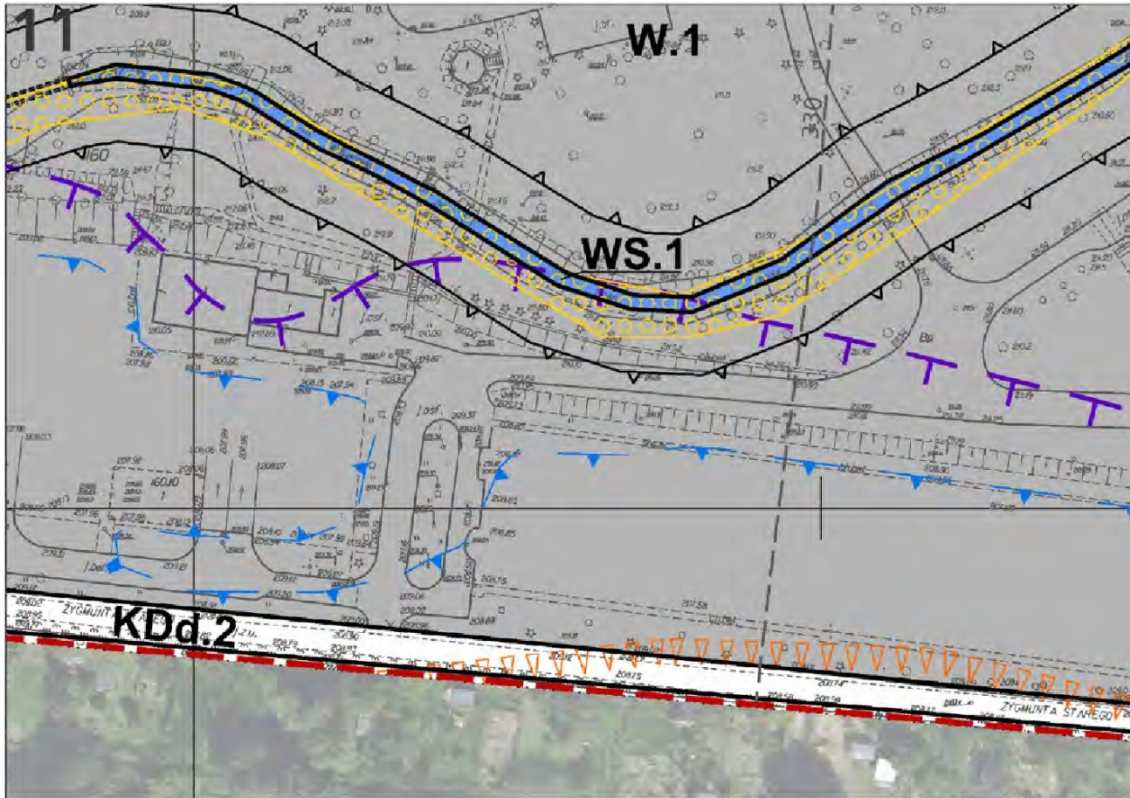
Załącznik Nr 1 do Uchwały

1. ELEMENTY USTALEŃ PLANU:

-  granica obszaru objętego planem
-  linie rozgraniczające
-  nieprzekraczalne linie zabudowy

PRZEZNACZENIA TERENÓW:

-  tereny przeznaczone pod zielenie, teren dostępny park miejski, towarne
-  tereny przeznaczone pod zielenie, teren



Y PLAN ZAGOSPODAROWANIA PRZESTRZENNEGO MŁYNÓWKA KRÓLEWSKA - FI

Nr LVIII/775/12 Rady Miasta Krakowa z dnia 10 października 2012 r.

nem



kapliczka filarowo -



granica archeologiczna

owy

2.ELEMENTY OKREŚLONE PRZEPISAMI



granica otuliny Biela

zeń urządzoną - publicznie
zyszące korytu Młynówki Królewskiej



obiekt wpisany do e

zeń urządzoną - publicznie dostępny park miejski



historyczny przebieg



BRZENNEGO OBSZARU LTROWA"

ika 2012 r.

wnękowa objęta ochroną ustaloną planem

znej strefy ochrony konserwatorskiej

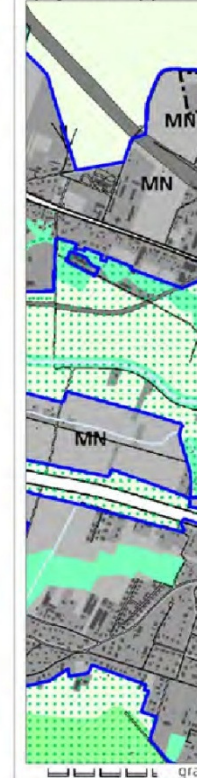
AMI I DECYZJAMI ODRĘBNYMI:

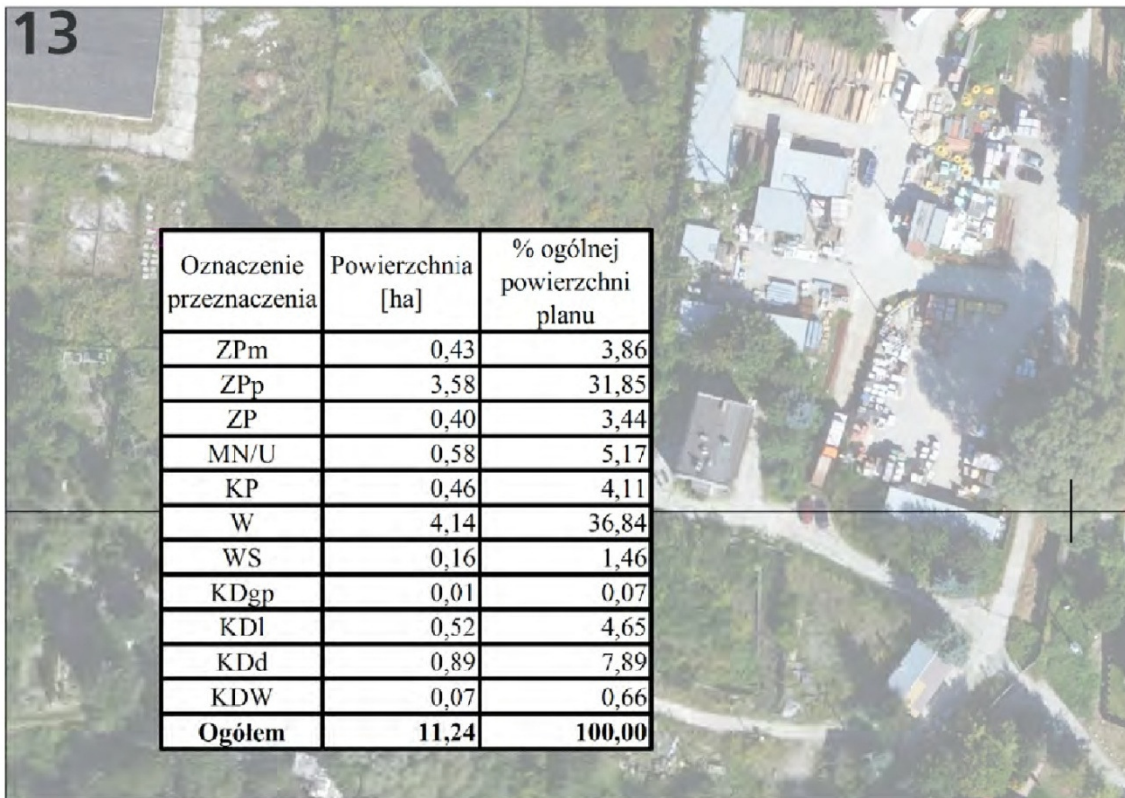
ńsko Tynieckiego Parku Krajobrazowego

widencji zabytków

Młynówki Królewskiej wpisany do ewidencji zabytków

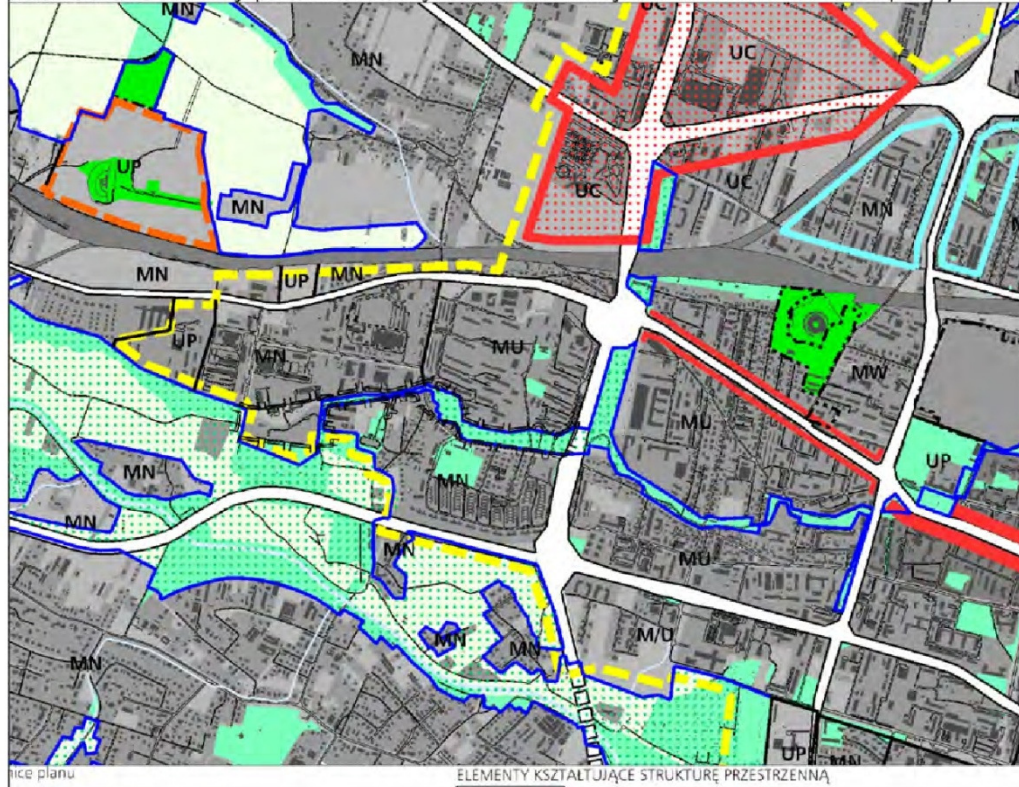
MIEJSCO
część graficzna - Wyrzys ze St





WY PLAN ZAGOSPODAROWANIA PRZESTRZENNEGO OBSZARU "MŁYNÓWKA KRÓLEWSKA - FILTROWA"

zgodnie z Uwarunkowaniami i Kierunkami Zagospodarowania Przemysłowego Miasta Krakowa uchwalonego 15.04.2003 - uchwała RMK nr XII/87/03 z późniejszymi zmianami

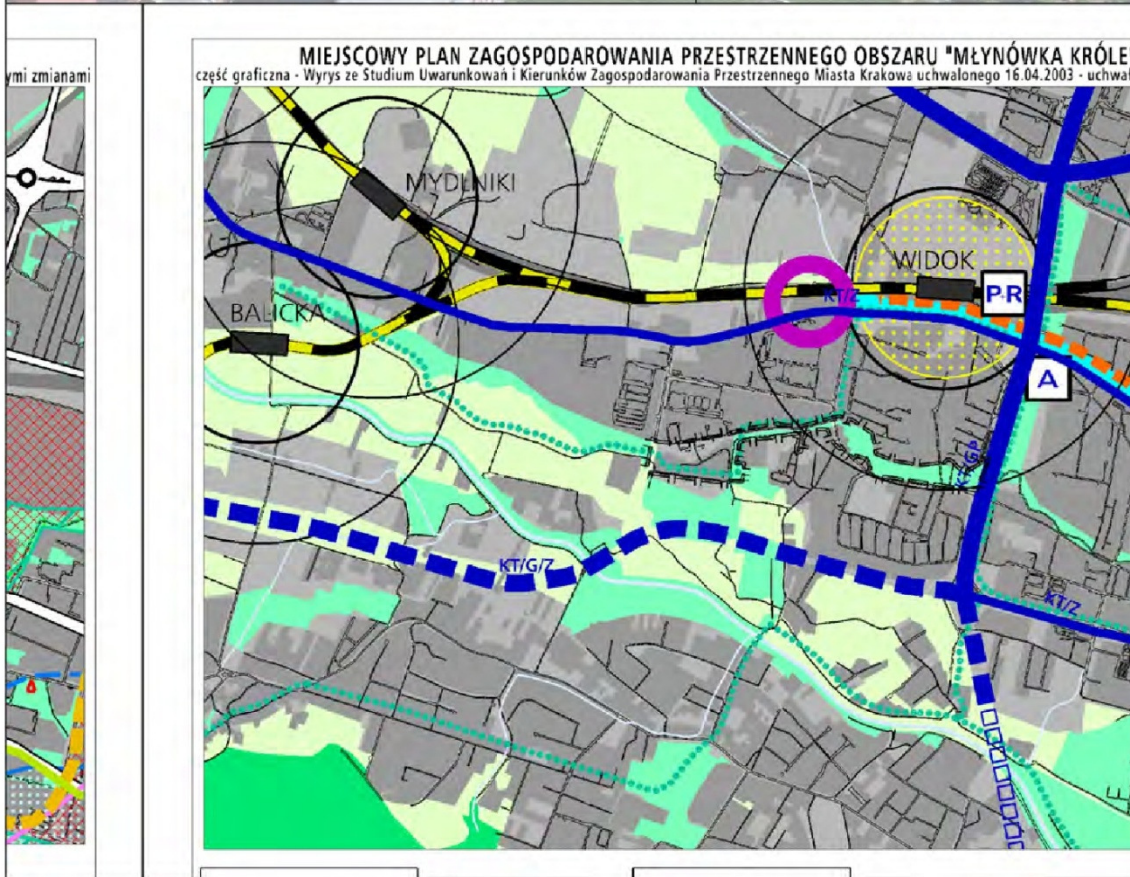
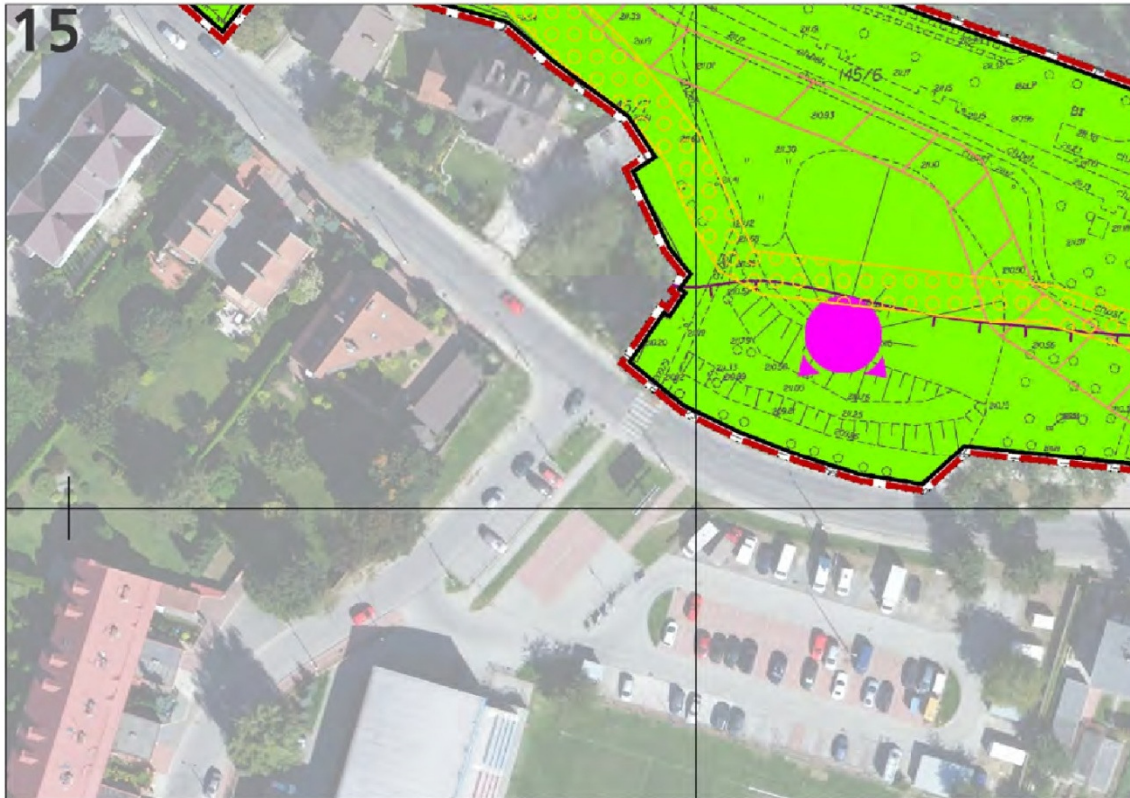


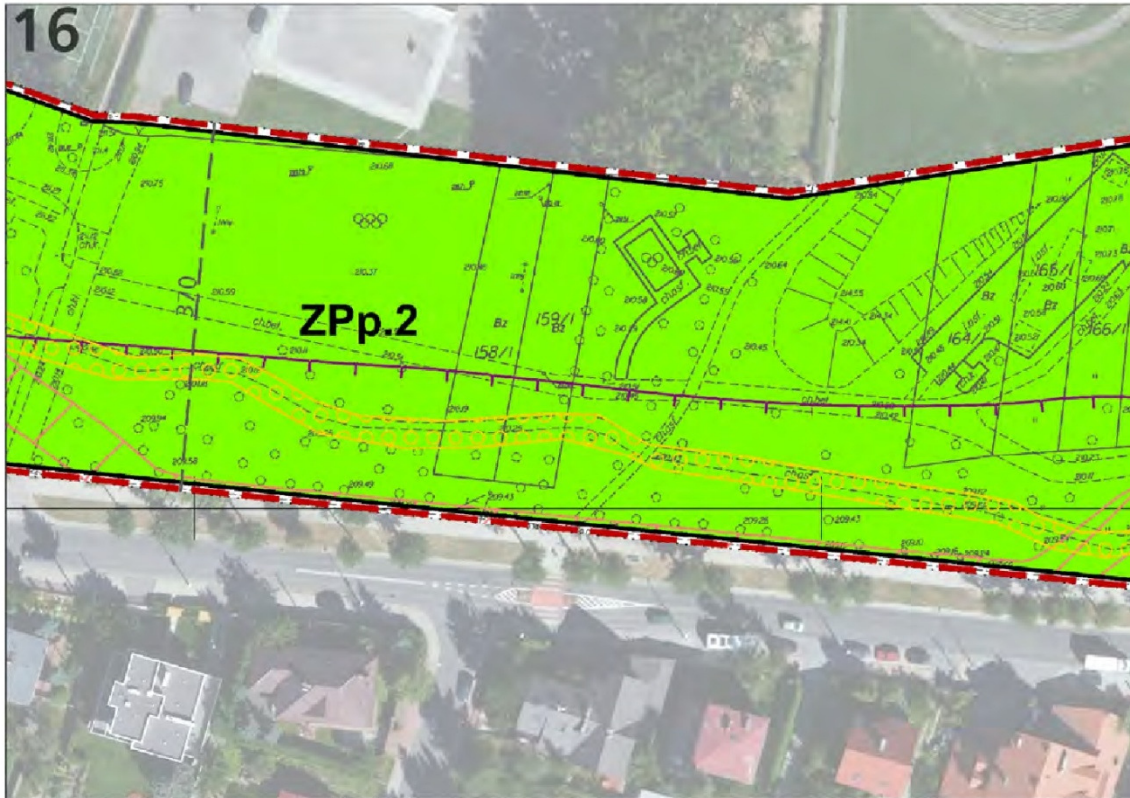


MIEJSCOWY PLAN ZAGOSPODAROWANIA PRZESTRZENNEGO OBSZARU "MŁYNOWKA KROLEWSKA - FILTROWA"
część graficzna - Wyrys ze Studium Uwarunkowań i Kierunków Zagospodarowania Przestrzennego Miasta Krakowa uchwalonego 16.04.2003 - uchwała RMK nr XII/87/03 z późniejsz



--- granice planu
--- granice miasta
OBSZARY I OBIEKTY CHRONIONE
STREFY ZAGROZEŃ





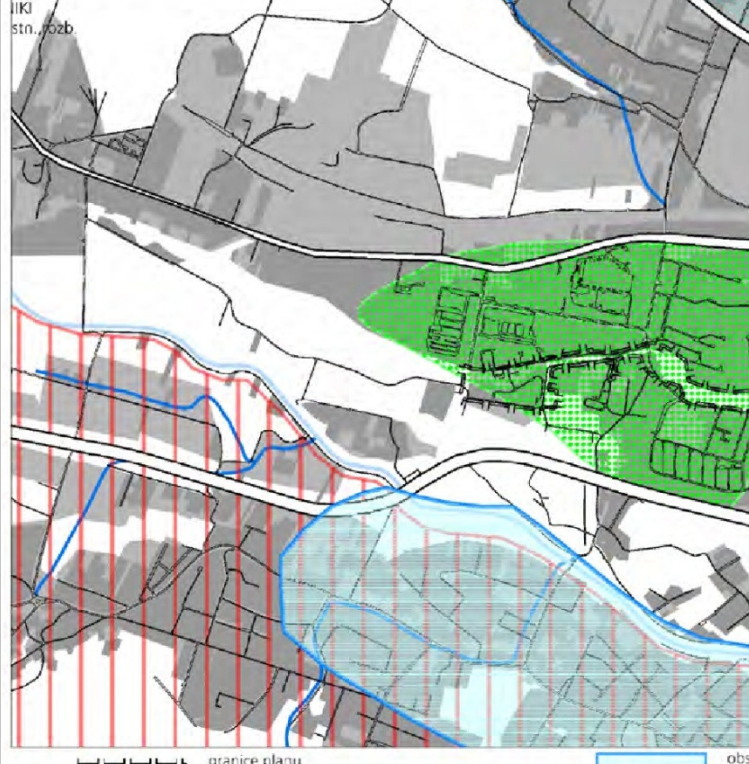
WSKA - FILTROWA^a

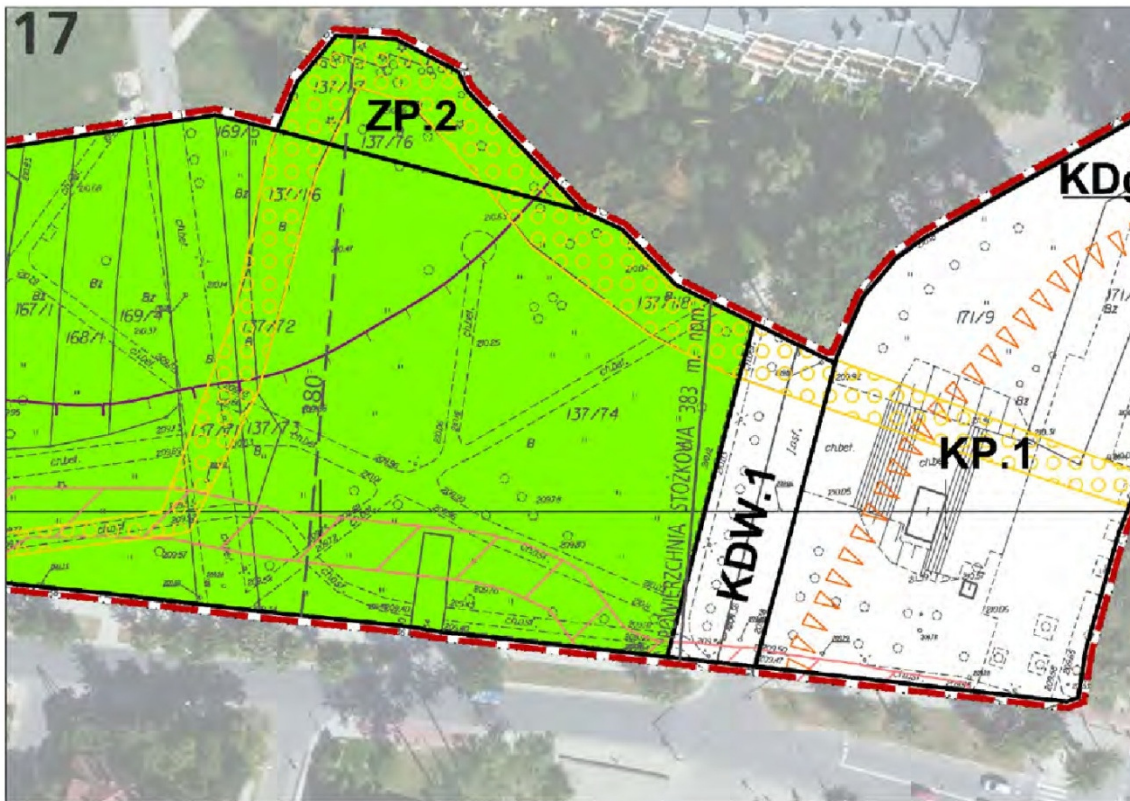
RMK nr XII/87/03 z późniejszymi zmianami



MIEJSKOWY PLAN ZAGOSPODAROWANIA PRZESTRZENNEGO OBSZARU

część graficzna - Wyrys ze Studium Uwarunkowań i Kierunków Zagospodarowania Przestrzennego Miasta Krakowa uch



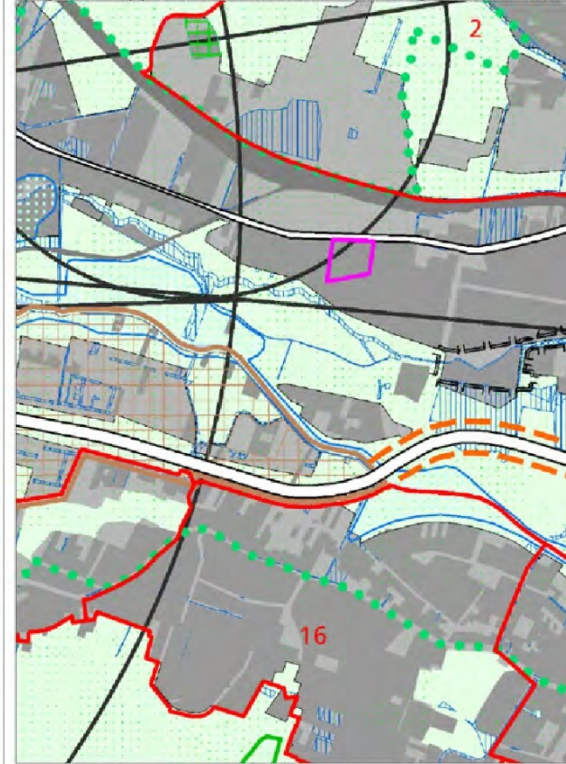


"MŁYNÓWKA KRÓLEWSKA - FILTROWA"
z dnia 16.04.2003 - uchwała RMK nr XIV/87/03 z późniejszymi zmianami

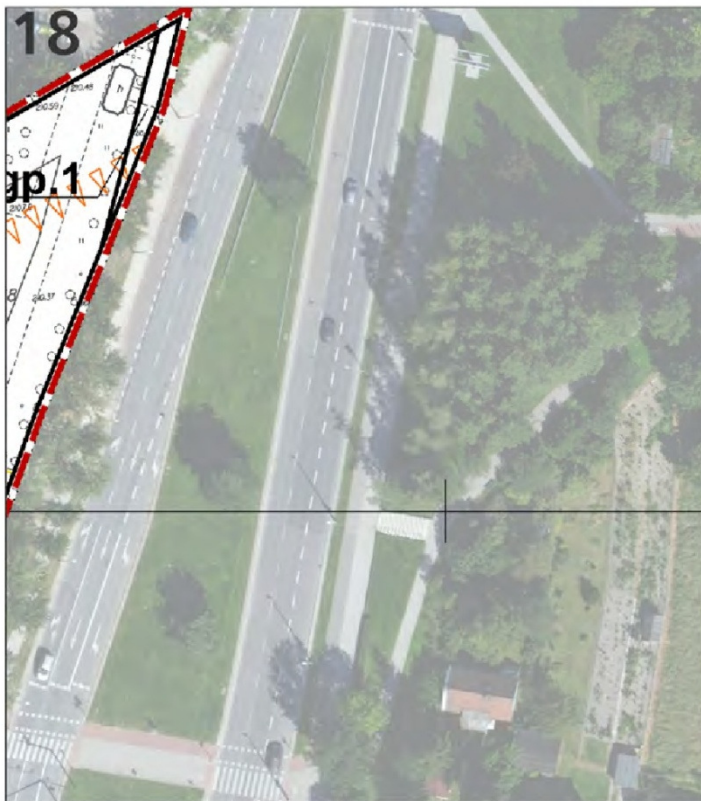


zarys wymagające rozwiązania
planu podłogowej

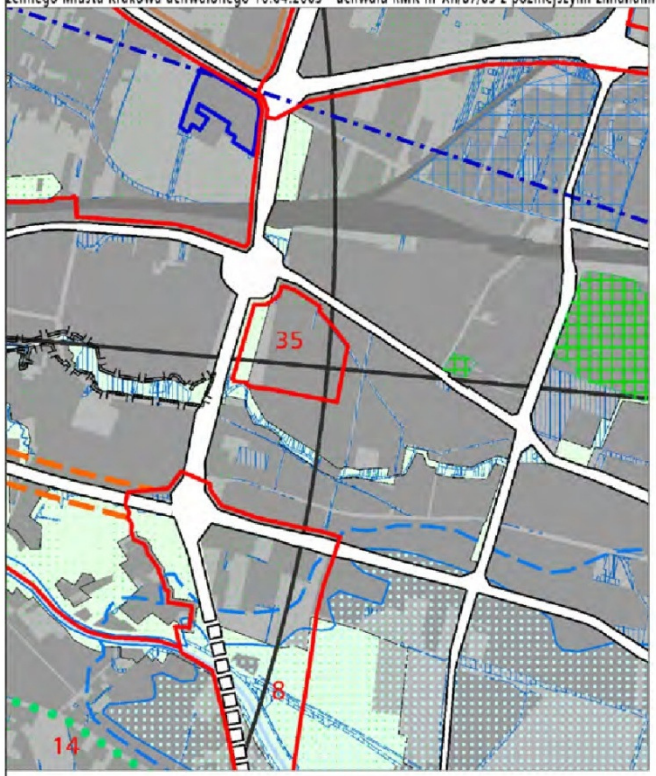
MIEJSKOWY PLAN ZAGOSPODAROWANIA PRZESTRZENI
część graniczna - Wrys ze Studium Uwarunkowań i Kierunków Zagospodarowania Przestrzennego



----- granice planu



ZENNEGO OBSZARU "MŁYNÓWKA KRÓLEWSKA - FILTROWA"
zennego Miasta Krakowa uchwalonego 16.04.2003 - uchwała RMK nr XII/87/03 z późniejszymi zmianami



19

**ZP.1,
ZP.2**

tereny przeznaczone pod zie

**MN/U.1,
MN/U.2**

tereny przeznaczone pod zab

KP.1

teren przeznaczony pod plac

W.1teren przeznaczony pod obie
wodociągowe - związane z u**WS.1-
WS.3**tereny przeznaczone pod wo
- ciek wodny Młynówka Króle**KDgp.1**

teren drogi głównej ruchu pr

**KDI.1,
KDI.2**

tereny dróg publicznych klasy

**KDd.1,
KDd.2**

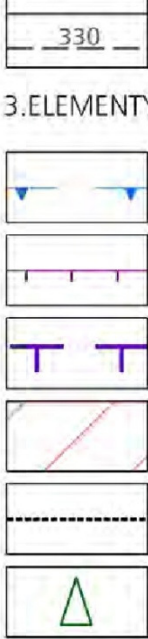
tereny dróg publicznych klasy

KDW.1

teren drogi wewnętrznej



punkty widokowe

<p>20 eni urządzoną budowę mieszkaniową jednorodzinną i usługową publiczny kty infrastruktury technicznej - jęciem wody na rzece Rudawie dy powierzchniowe śródlądowe ewska zyspieszonego y lokalnej y dojazdowej</p>		<p>zasięg powierzchni 3.ELEMENTY INFORMACYJNE PLAN zasięg powodziowy i potencjalnego zagi Rudawy, Serafy oraz na zlecenie UMK, Bji zasięg oddziaływani strefa potencjalnego strefy techniczne od orientacyjny zasięg t terenami dróg lub p drzewa predyspono objęcia ochroną prz</p>
---	--	--

21 ograniczających lotniska Kraków - Balice

U:

Q 0,1 % według opracowania „Zasięg obszarów bezpośredniego rożenia powodzią rzeki Wisły oraz jej dopływów: Dłubni, Prądnika, Wilgi w granicach administracyjnych Krakowa, opracowanie Örsen Beratende Ingenieure, Koblencja 2008”

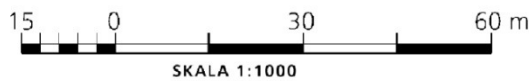
a hałasu od dróg L₅₀ dB

oddziaływania hałasu od Trasy Balickiej

linii elektroenergetycznych

terenów Ws znajdujących się pod przepraw mostowych kolejowych

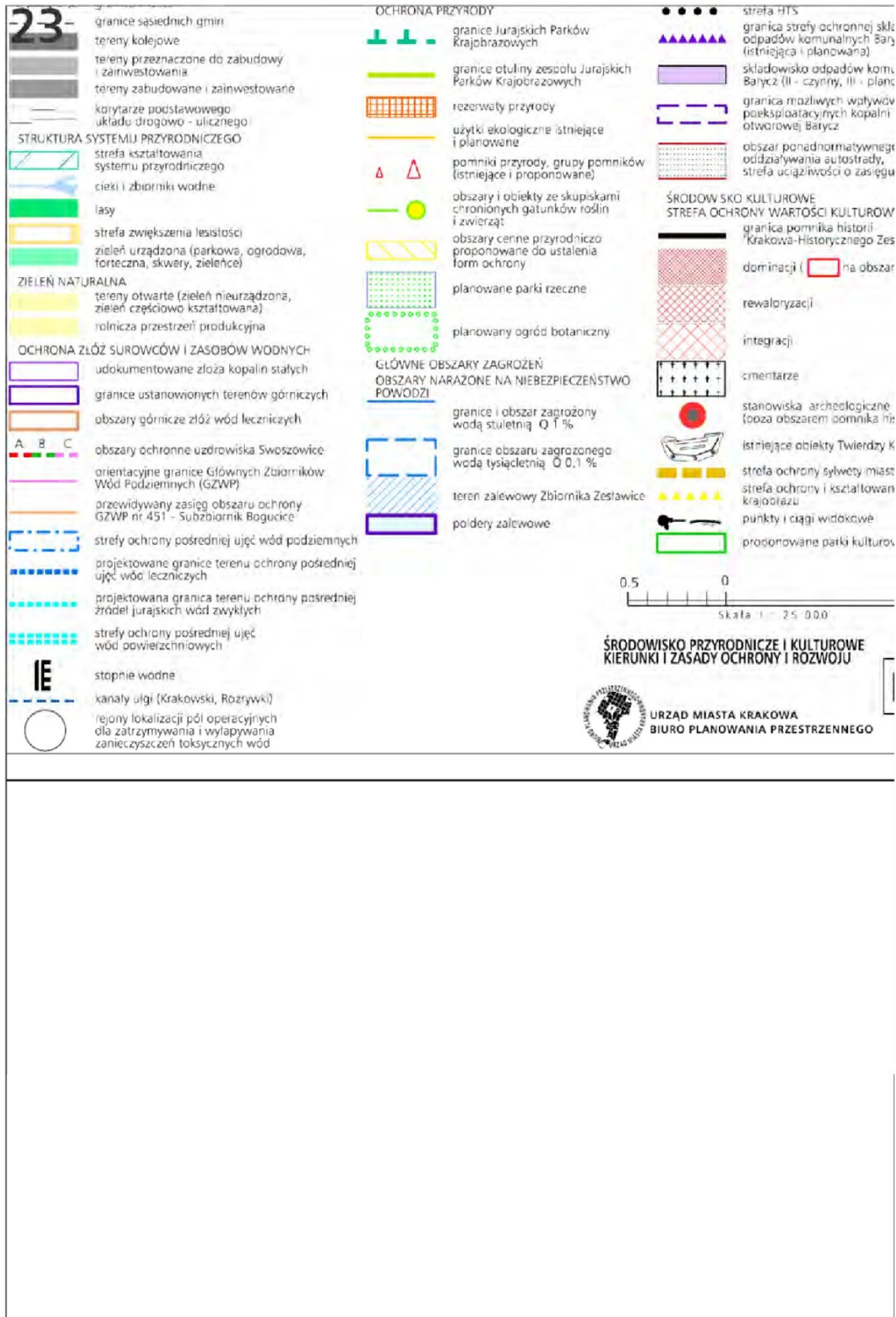
wane do yrody

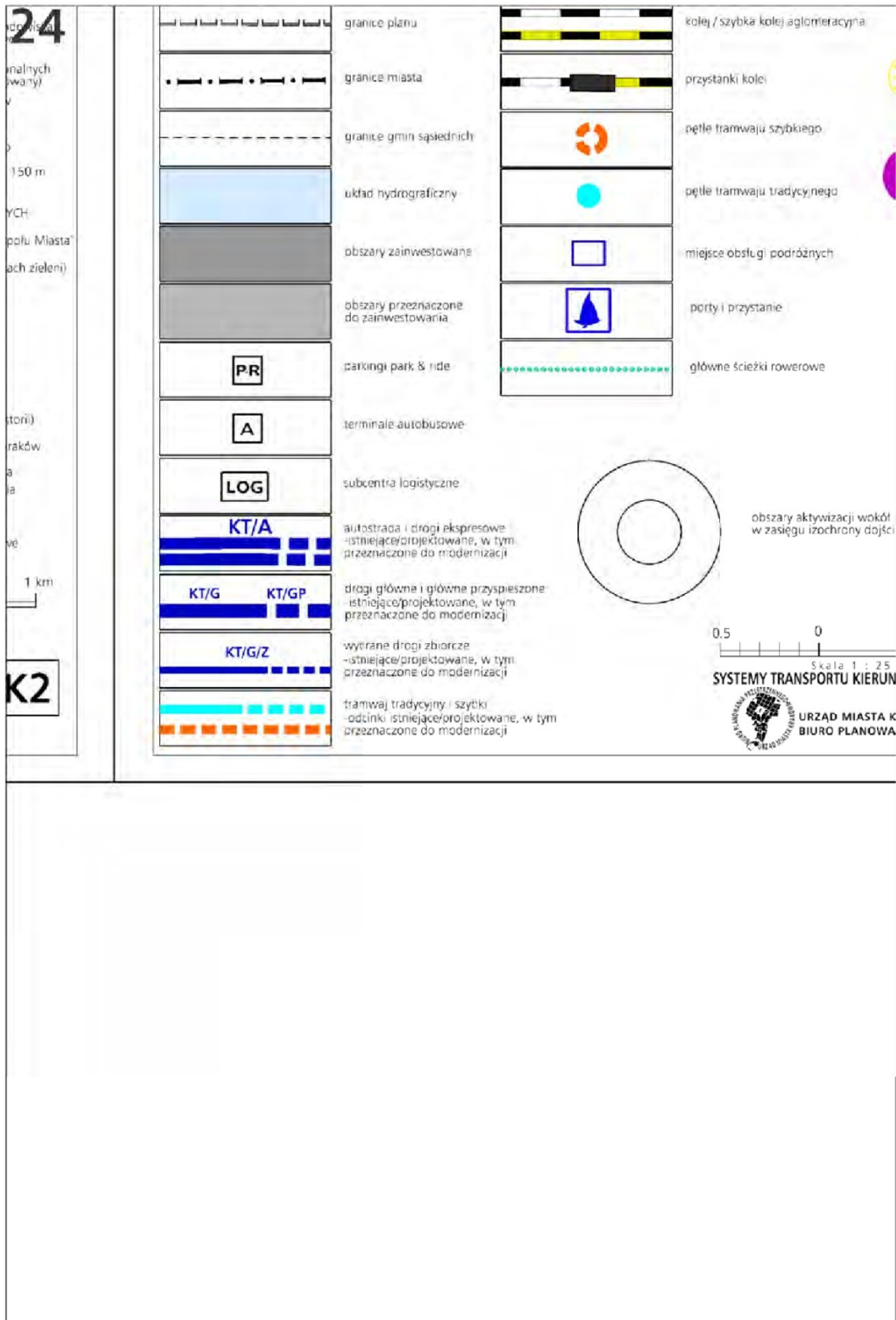


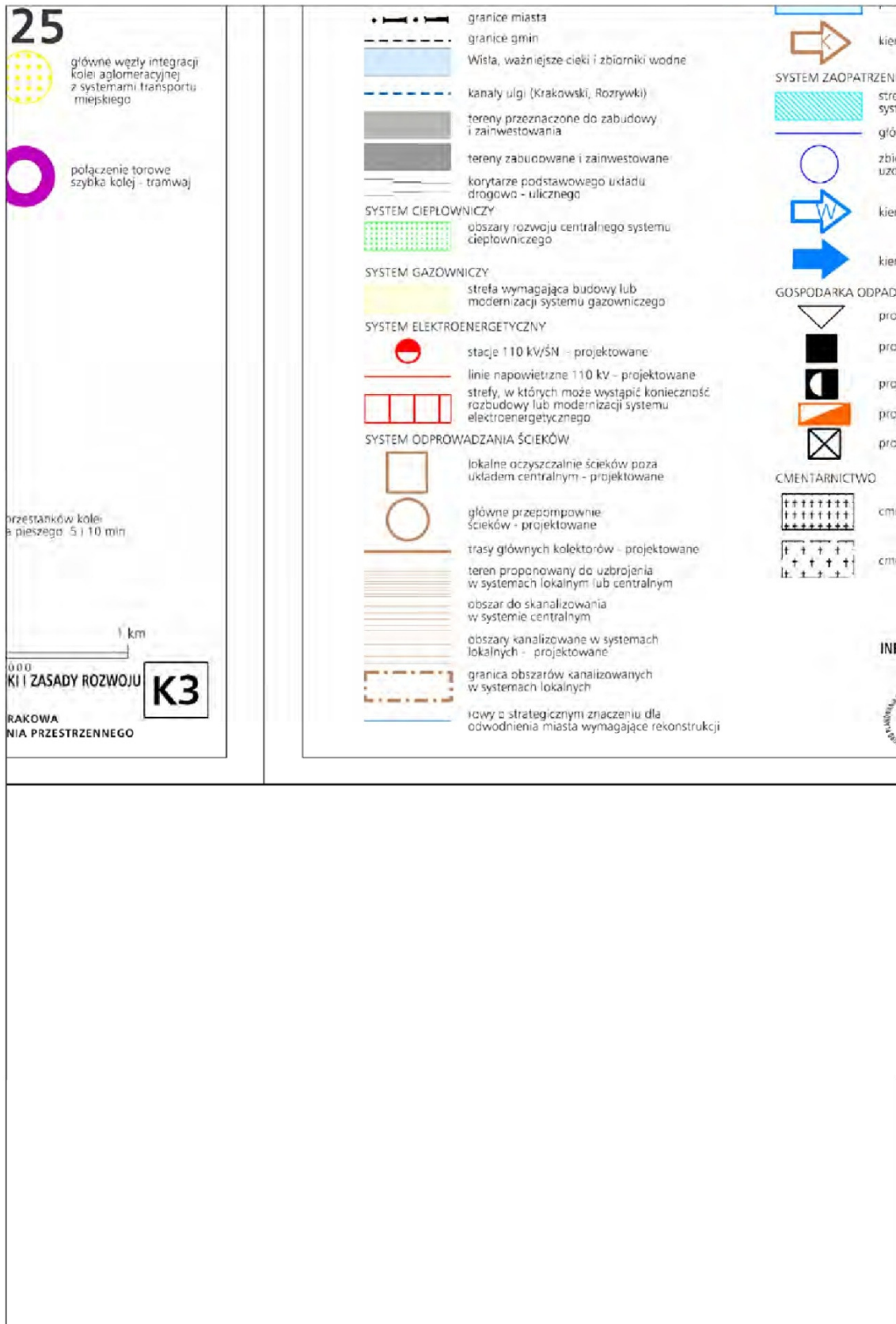
URZĄD MIASTA KRAKOWA
BIURO PLANOWANIA PRZESTRZENNEGO
PAŹDZIERNIK 2012

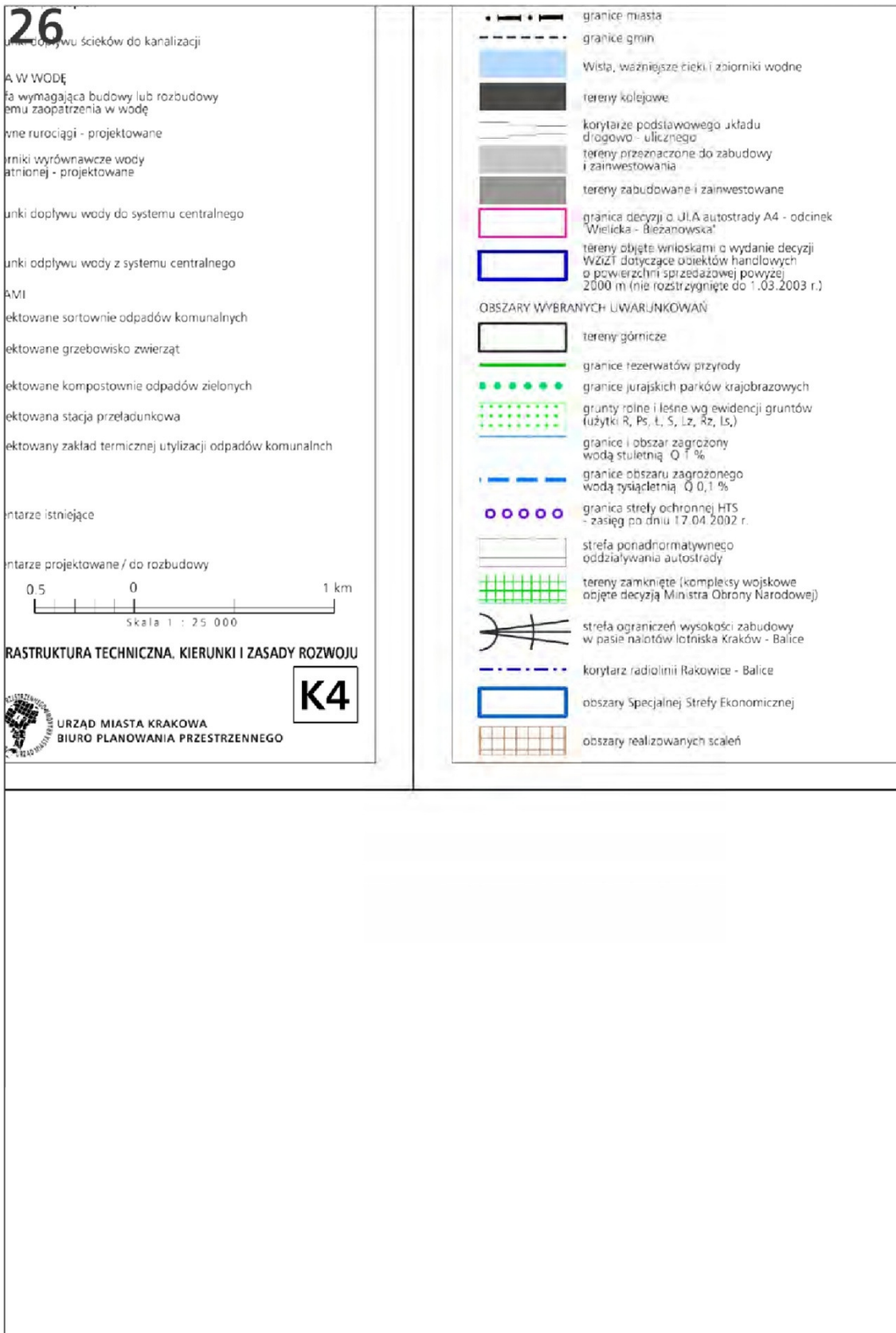
	grar
	grar
	Wis
	tere
	tere
	tere
	konj
	grar
	obs:
	obs:
	zasi odd
KIERUNKI ZAGOSPODA	
	ZO
	ZP
	ZL
	ZF
	tere wys
	tere nisk
	tere
	tere
	tere
	tere usu
	tere
	tere Min
	grar






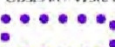






<p>22</p> <p>...a, ważniejsze ciekły i zbiorniki wodne</p> <p>...ny zabudowane i zainwestowane</p> <p>...ny przeznaczone do zabudowy i zainwestowania</p> <p>...ny kolejowe</p> <p>...także podstawowego układu drogowo - ulicznego</p> <p>...lice stref rewitalizacji obszarów przemysłowych</p> <p>...sary rehabilitacji zabudowy blokowej</p> <p>...sary rewitalizacji Kazimierza i Staroego Podgórze</p> <p>...gg obszaru ponadnormatywnego</p> <p>...działalności autostrady</p> <p>ROZWANIA WYODRĘBNIONYCH KATEGORII TERENÓW</p> <p>...tereny otwarte (w tym rolnicza przestrzeń produkcyjna)</p> <p>...tereny zieleni publicznej</p> <p>...tereny zieleni leśnej</p> <p>...tereny zieleni fortecznej</p> <p>...ny o przeważającej funkcji mieszkaniowej</p> <p>...skiej intensywności</p> <p>...ny o przeważającej funkcji mieszkaniowej</p> <p>...kiej intensywności</p> <p>...ny o przeważającej funkcji mieszkaniowo - usługowej</p> <p>...ny urządzeń infrastruktury technicznej</p> <p>...ny o przeważającej funkcji produkcyjnej</p> <p>...ny o przeważającej funkcji</p> <p>...g komercyjnych</p> <p>...ny o przeważającej funkcji usług publicznych</p> <p>...ny zamknięte ustalone decyzją</p> <p>...stra Obrony Narodowej</p> <p>...lice terenów przeznaczonych do zainwestowania</p>		<p>główne ulice śródmiejskie</p> <p>główne ciągi miejskie</p> <p>centrum miejskie</p> <p>miejskie centra wielofunkcyjne</p> <ol style="list-style-type: none"> 1. Bronowice Wielkie Wchód 2. Solvay 3. Olsza 4. Czyżyny 5. Dąbie - M1 - Selgros 6. Prądkowice <p>Kluczowe obszary aktywizacji o znaczeniu kulturowym</p> <ol style="list-style-type: none"> 1. Zakrzówek (wzdłuż ul. Monte Cassino) 2. Sanktuarium Bożego Miłosierdzia 3. Bulwary Wisły <p>Kluczowe obszary aktywizacji o znaczeniu gospodarczym</p> <ol style="list-style-type: none"> 1. HTS - Centrum Administracyjne 2. Obszar w sąsiedztwie Portu Lotniczego Kraków - Balice 3. Zabłocie <p>Kluczowe obszary aktywizacji naukowo - technologicznej</p> <ol style="list-style-type: none"> 1. II Kampus UJ 2. Czyżyny - Dąbie 3. Park technologiczny w Branicach 4. II Kampus AGH <p>system zieleni i parków rzecznych</p> <p>granica strefy podmiejskiej o zasięgu granicy miasta</p> <p>granica strefy miejskiej</p> <p>obszar śródmiejski</p> <p>Centrum miejskie</p> <ol style="list-style-type: none"> 1. Stare Miasto w obrębie Plant 2. Nowe Centrum 3. Centrum Nowej Huty
<p>500 0 1000m</p> <p>Skala 1 : 25 000</p> <p>K1 STRUKTURA PRZESTRZENNA KIERUNKI I ZASADY ROZWOJU</p> <p>URZĄD MIASTA KRAKOWA - BIURO PLANOWANIA PRZESTRZENNEGO</p>		



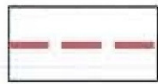




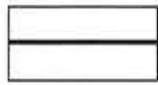


<p>27</p>	<p>grunty własności publicznej (Skarb Państwa, Skarb Miasta, Skarb Powiatu)</p>
	<p>obszary objęte obowiązującymi planami miejscowymi i zmianami planów</p>
<p>37</p>	<p>obszary objęte sporządzanymi planami miejscowymi</p>
<p>OBSZARY WSKAZANE DO SPORZĄDZENIA PLANÓW MIEJSCOWYCH</p>	
	<p>tereny górnicze (objęte obowiązkiem sporządzenia planu wg przepisów szczególnych)</p>
	<p>obszary w których przewiduje się realizację celów publicznych</p>
	<p>w tym dla tras drogowych i ulicznych</p>
	<p>obszary rozwoju i uzupełnienia zabudowy mieszkaniowej</p>
<p>OBSZARY WSKAZANE DO PRZYGOTOWANIA PROGRAMÓW OPERACYJNYCH</p>	
	<p>wybrane obszary kluczowe aktywizacji</p>
	<p>obszary rewitalizacji terenów przemysłowych</p>
	<p>obszary rewitalizacji wybranych historycznych zespołów urbanistycznych</p>
	<p>obszary rehabilitacji zabudowy blokowej</p>
	<p>tereny dla mieszkaniowego budownictwa komunalnego i socjalnego</p>
	
<p>PLANOWANIE MIEJSCOWE I PROGRAMY OPERACYJNE</p>	
	<p>URZĄD MIASTA KRAKOWA BIURO PLANOWANIA PRZESTRZENNEGO</p>
<p>K5</p>	

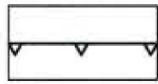
1. ELEMENTY USTALEŃ PLANU:



granica obszaru objętego planem



linie rozgraniczające

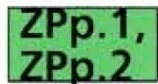


nieprzekraczalne linie zabudowy

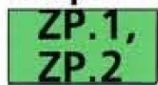
PRZEZNACZENIA TERENÓW:



tereny przeznaczone pod zieleń urządzoną - publicznie dostępny park miejski, towarzyszące korytu Młynówki Królewskiej



tereny przeznaczone pod zieleń urządzoną - publicznie dostępny park miejski



tereny przeznaczone pod zieleń urządzoną



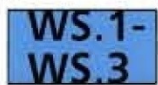
tereny przeznaczone pod zabudowę mieszkaniową jednorodzinną i usługową



teren przeznaczony pod plac publiczny



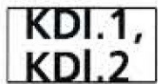
teren przeznaczony pod obiekty infrastruktury technicznej - wodociągowe - związane z ujęciem wody na rzece Rudawie



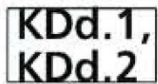
tereny przeznaczone pod wody powierzchniowe śródlądowe - ciek wodny Młynówka Królewska



teren drogi głównej ruchu przyspieszonego



tereny dróg publicznych klasy lokalnej



tereny dróg publicznych klasy dojazdowej



teren drogi wewnętrznej



punkty widokowe



kapliczka filarowo - wnękowa objęta ochroną ustaloną planem



granica archeologicznej strefy ochrony konserwatorskiej

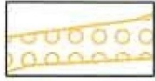
2.ELEMENTY OKREŚLONE PRZEPISAMI I DECYZJAMI ODRĘBNYMI:



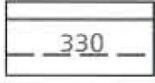
granica otuliny Bielańsko Tynieckiego Parku Krajobrazowego



obiekt wpisany do ewidencji zabytków



historyczny przebieg Młynówki Królewskiej wpisany do ewidencji zabytków

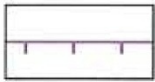


zasięg powierzchni ograniczających lotniska Kraków - Balice

3.ELEMENTY INFORMACYJNE PLANU:



zasięg powodziowy Q 0,1 % według opracowania „Zasięg obszarów bezpośredniego i potencjalnego zagrożenia powodzią rzeki Wisły oraz jej dopływów: Dłubni, Prądnika, Rudawy, Serafy oraz Wilgi w granicach administracyjnych Krakowa, opracowanie na zlecenie UMK, Björnsen Beratende Ingenieure, Koblencja 2008”



zasięg oddziaływania hałasu od dróg L₅₀ dB



strefa potencjalnego oddziaływania hałasu od Trasy Balickiej



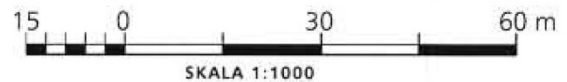
strefy techniczne od linii elektroenergetycznych



orientacyjny zasięg terenów Ws znajdujących się pod terenami dróg lub przepraw mostowych kolejowych



drzewa predysponowane do objęcia ochroną przyrody



Wiceprzewodniczący Rady Miasta Krakowa
Józef Pilch

Załącznik Nr 2
do Uchwały Nr LVIII/775/12
Rady Miasta Krakowa
z dnia 10 października 2012 r.

**ROZSTRZYGNIĘCIE O SPOSOBIE ROZPATRZENIA UWAG
DOTYCZĄCYCH WYŁOŻONEGO DO PUBLICZNEGO WGLĄDU PROJEKTU
MIEJSCOWEGO PLANU ZAGOSPODAROWANIA PRZESTRZENNEGO OBSZARU „MŁYNÓWKA KRÓLEWSKA – FILTROWA”**

Projekt miejscowego planu zagospodarowania przestrzennego obszaru „Młynówka Królewska – Filtrowa” został wyłożony do publicznego wglądu w okresie od 11 czerwca do 9 lipca 2012 r.

W wyznaczonym terminie wnoszenia uwag dotyczących projektu planu, tj. do dnia 23 lipca 2012 r. – wpłynęło 5 uwag.

Prezydent Miasta Krakowa Zarządzeniem Nr 2160/2012 z dnia 13 sierpnia 2012 r. rozpatrzył uwagi dotyczące projektu planu.

Sposób rozpatrzenia uwag nie wymagał wprowadzenia zmian do projektu planu.

Niniejsze rozstrzygnięcie zgodnie z przepisami art. 20 ust. 1 ustawy, zawiera listę uwag nieuwzględnionych.

W zakresie uwag objętych załącznikiem, Rada Miasta Krakowa postanawia przyjąć następujący sposób ich rozpatrzenia:

Lp	UWAGA NR:	IMIĘ I NAZWISKO lub NAZWA JEDNOSTKI ORGANIZACYJNEJ wnoszących uwagę	TREŚĆ UWAGI	DOTYCZY DZIAŁEK	USTALENIA PROJEKTU PLANU:	ROZSTRZYGNIECIE W SPRAWIE ROZPATRZENIA UWAGI		WYJAŚNIENIE
						7	8	
1.	1.	[...]*	<p>1. Załącznik graficzny należy uzupełnić o:</p> <ul style="list-style-type: none"> przebieg rurociągów wody surowej DN 1200 mm i 950/1300 mm wraz z pasem ochronnym (technologicznym) do ZUW Rudawa, przebieg magistrali wodociągowej DN 800 mm i DN 600 mm z ZUW Rudawa wraz z pasami ochronnymi. <p>2. Informacje zawarte w piśmie L.dz.IS/I/P-O/20458/2011 do sporządzanego miejscowego planu zagospodarowania przestrzennego obszaru „Młynówka Królewska – Filtrowa” w zakresie uzbrojenia wod-kan. w tym obszarze, istniejącej strefy zasilania w wodę, skanalizowania obszaru objętego projektem planu oraz pasów technologicznych (ochronnych) dla istniejącego uzbrojenia wod-kan. są aktualne i obowiązujące.</p> <p>3. Dodatkowo informujemy, że w działkach nr 234/3, 247/7, 239/8, 145/2, 146/2, 147/2, 148/2, 149/2, 151/3, 150/7, 150/9, 150/10, 173/9, 173/6, 161/7, 161/5, 141/13, 141/18, 242/1, 243/3 obr. 1 Krowodrza w rejonie ul. Filtrowej, ul. Zygmunta Starego i ul. Na Błonie został zaprojektowany wodociąg DN 150 mm (dok. proj. nr 4372 warunki przyłączenia wydane piśmie IPT/I-O/31978/2011, inwestor prywatny).</p>	cały obszar objęty planem		Prezydent Miasta Krakowa nie uwzględnił wniesionej uwagi	Uwaga pozostaje nieuwzględniona przez Radę Miasta Krakowa	<p>Ad. 1 Brak jest podstaw do wprowadzenia korekt, gdyż zgodnie z Rozporządzeniem Ministra Infrastruktury z dnia 26 sierpnia 2003 r. w sprawie wymaganego zakresu projektu miejscowego planu zagospodarowania przestrzennego rysowanie przebiegu sieci infrastruktury technicznej na rysunku planu nie stanowi elementu wymaganego tym przepisem. Natomiast zasady przebudowy, rozbudowy i budowy infrastruktury technicznej zawarte zostały w §11 tekstu uchwały w sprawie planu.</p> <p>Ad. 2 i 3 Uwaga nieuwzględniona ze względów formalnych, gdyż informacje przekazane w pkt. 2 i 3 pisma nie stanowią uwagi do projektu planu.</p>
2.	2.	[...]*	Dla linii kablowych wysokiego napięcia 110 kV	cały obszar objęty		Prezydent Miasta	Uwaga pozostaje	Przyjęta w planie szerokość strefy technicznej wynika z

			jako strefę techniczną należy przyjmować pas terenu o łącznej szerokości 10 m (§ 11 ust. 3 pkt 5 lit. d).	planem		Krakowa nie uwzględnił wniesionej uwagi	nieuwzględniona przez Radę Miasta Krakowa	informacji uzyskanych w Rejonie Wysokich Napięć na początku procedury sporządzania projektu planu. Linia kablowa 110 kV przebiega przez tereny przeznaczone pod zieleń (ZPp.2) i tereny komunikacji, a wyznaczona nieprzekraczalna linia zabudowy w sąsiadującym terenie inwestycyjnym powoduje odsunięcie przyszłej zabudowy o wielkość większą niż proponowane w uwadze 10 m. Zwiększenie szerokości tej strefy prowadziło do dalszych ograniczeń w użytkowaniu terenów nią objętych.
3.	3.	[...]*	Wnosi o doprecyzowanie zapisów zawartych w § 13 pkt 2.2: 1. W pkt 2.2 a) sprecyzowanie, iż dopuszczalna lokalizacja elementów niezbędnych dla urządzenia i funkcjonowania terenu a szczególnie wymienione w tym punkcie podziemne sieci i urządzenia infrastruktury technicznej dotyczą również funkcjonowania terenów sąsiadujących nie objętych niniejszym planem na przykład jako zmiana punktu 2.2 a): „ <i>lokalizacji elementów niezbędnych dla urządzenia i funkcjonowania terenu w tym terenów przyległych do obszaru objętego planem, takich jak: oświetlenie, obiekty małej architektury, mostki, a także podziemne sieci i urządzenia infrastruktury technicznej, służące również uzbrojeniu terenów przyległych do terenów objętych planem.</i> ” 2. W pkt 2.2 b) sprecyzowanie, iż wymieniony w nim remont i przebudowa napowietrznej linii elektroenergetycznej wysokiego napięcia 110 kV dopuszcza dokonanie skablowania przedmiotowej linii.	dz. nr 145/2, 146/2, 147/2, 148/2, 149/2 obr. 1 Krowodrza	ZPm.3	Prezydent Miasta Krakowa nie uwzględnił wniesionej uwagi	Uwaga pozostaje nieuwzględniona przez Radę Miasta Krakowa	Ad. 1 Brak jest podstaw do zmiany zapisów, gdyż zapisy projektu planu (§ 11 ust. 2) umożliwiają „ <i>rozbudowę, przebudowę i remont sieci i urządzeń infrastruktury technicznej zlokalizowanych w obszarze objętym planem, w tym obsługujących obszar poza jego granicą</i> ”. Ad. 2 Brak jest podstaw do zmiany zapisów, gdyż zapisy projektu planu (§ 11 ust. 2) umożliwiają skablowanie przedmiotowej linii.
4.	4.	[...]*	Wnoszą o: 1. Zmianę przebiegu nieprzekraczalnej linii zabudowy w części wschodniej terenu na zgodną z linią zabudowy określoną w decyzji WZ i zatwierdzoną decyzją pozwolenia na budowę. 2. Zmianę przebiegu nieprzekraczalnej linii zabudowy w części zachodniej działki na przebieg zgodny z liniami rozgraniczającymi teren KDI.2 od terenu MN/U.2. 3. Zmiana przebiegu linii rozgraniczającej tereny KDI.2 i MN/U.2 na przebieg zgodny z rzeczywistą zajętością pasa drogowego oraz istniejącym zainwestowaniem działki nr 146/3 i przylegającej do niej części działki drogowej. 4. Zmiana przebiegu linii rozgraniczającej tereny MN/U.2 i ZPp.2 na przebieg zgodny z rzeczywistą zajętością zainwestowania na działce gminnej i istniejącym	dz. nr 146/3 obr. 6 Krowodrza	MN/U.2 ZPp.2 KDI.2	Prezydent Miasta Krakowa nie uwzględnił wniesionej uwagi	Uwaga pozostaje nieuwzględniona przez Radę Miasta Krakowa	Ad. 1 Uwaga nie może być uwzględniona, gdyż wnioskowane przesunięcie nieprzekraczalnej linii zabudowy prowadziło do niezgodności projektu planu z ustaleniami aktualnie obowiązującego „Studium”, wg którego wschodnia część działki znajduje się poza „granicami terenów przeznaczonych do zainwestowania”. Niezależnie od powyższego, według informacji przekazanych w uwadze, inwestor posiada decyzję o pozwoleniu na budowę, zatem zamierzenie budowlane będzie mogło zostać zrealizowane na podstawie tego dokumentu, zgodnie z art. 65 ustawy o planowaniu i zagospodarowaniu przestrzennym, uchwalenie miejscowego planu zagospodarowania przestrzennego, którego ustalenia są inne niż w wydanej decyzji, nie powoduje nieważności wydanych wcześniej ostatecznych decyzji o pozwoleniu na budowę. Ad. 2 Nieprzekraczalne linie zabudowy w terenie MN/U.2 od strony terenu KDI.2 zostały określone zgodnie z przepisami odrębnymi.

			zainwestowaniem naszej działki i przylegającej do niej części działki gminnej.					<p>Ad. 3 Ustalona w planie szerokość linii rozgraniczających jest określeniem terenu, który jest rezerwowany pod inwestycje związane z funkcjonowaniem ulicy. Nie przesądza to o likwidacji istniejących elementów zagospodarowania (w tym przypadku pasa zieleni), a tylko o braku możliwości realizacji - w granicach wyznaczonych linii rozgraniczających - nowych inwestycji, nie związanych z drogą. Teren KD1.2 został wyznaczony na działce będącej własnością Gminy. Zapewnia on właściwą obsługę komunikacyjną dla terenów mieszkaniowych w tym rejonie.</p> <p>Ad. 4 Teren ZPp.2, przeznaczony pod zieleni urządzoną – publicznie dostępny park miejski, został wyznaczony w planie na działkach będących własnością Gminy. Wyznaczając ten teren nie naruszono własności prywatnej, w tym działki nr 146/3. Proponowane w uwadze uszczuplenie terenów przeznaczonych pod publicznie dostępną zieleni urządzoną byłoby sprzeczne z celem planu, jakim jest ochrona terenów w rejonie dawnej Młynówki Królewskiej i kształtowanie przestrzeni publicznej o charakterze parkowym.</p>
5.	5.	[...]*	Wnosi o wprowadzenie zakazu zabudowy Młynówki.	cały obszar planu		Prezydent Miasta Krakowa nie uwzględnił wniesionej uwagi	Uwaga pozostaje nieuwzględniona przez Radę Miasta Krakowa	Brak jest podstaw do wprowadzenia zmian, gdyż projekt planu nie zezwala na zabudowę koryta Młynówki. Ponadto projekt planu nie wyznacza terenów pod budownictwo poza tymi, które w stanie istniejącym są już w dużym stopniu zainwestowane lub stanowią tereny, które Studium wskazuje do zainwestowania. Zgodnie z art.20 ust.1 ustawy miejscowy plan zagospodarowania przestrzennego nie może naruszać ustaleń Studium.

Wyjaśnienia uzupełniające:

Ilekroć w treści niniejszego załącznika jest mowa o:

- Studium - należy przez to rozumieć Studium uwarunkowań i kierunków zagospodarowania przestrzennego Miasta Krakowa,
- planie - należy przez to rozumieć sporządzany miejscowy plan zagospodarowania przestrzennego obszaru „Młynówka Królewska – Filtrowa”.
- ustawie - należy przez to rozumieć ustawę z dnia 27 marca 2003 r. o planowaniu i zagospodarowaniu przestrzennym (t. j. Dz. U. z 2012 r., poz. 647).

* W związku z ustawą z dnia 29 sierpnia 1997 r. o ochronie danych osobowych (Dz. U. z 2002 r. Nr 101, poz. 926) z tekstu uchwały dla celów publikacji zostały usunięte dane osobowe.

Wiceprzewodniczący Rady Miasta Krakowa
Józef Pilch

Załącznik Nr 3
do Uchwały Nr LVIII/775/12
Rady Miasta Krakowa
z dnia 10 października 2012 r.

**ROZSTRZYGNIECIE O SPOSOBIE REALIZACJI ZAPISANYCH W PLANIE INWESTYCJI
Z ZAKRESU INFRASTRUKTURY TECHNICZNEJ, KTÓRE NALEŻĄ DO ZADAŃ
WŁASNYCH GMINY ORAZ ZASADACH ICH FINANSOWANIA DOTYCZĄCE
MIEJSCOWEGO PLANU ZAGOSPODAROWANIA PRZESTRZENNEGO
DLA OBSZARU „MŁYNÓWKA KRÓLEWSKA - FILTROWA”**

I. Inwestycje infrastruktury technicznej objęte ustaleniami i obszarem planu.

Zasady modernizacji, przebudowy, rozbudowy i budowy systemów komunikacji i infrastruktury technicznej, w tym charakterystyka rozwiązań i zasady obsługi komunikacyjnej i infrastrukturalnej obszaru „Młynówka Królewska – Filtrowa”, zostały określone w ustaleniach miejscowego planu zagospodarowania przestrzennego tj. w uchwale w sprawie uchwalenia planu.

W zakresie należącym do zadań własnych Gminy Miejskiej Kraków zapisano w planie inwestycje infrastrukturalne:

1. Przebudowa, rozbudowa i budowa układu komunikacyjnego, obejmującego:

W obszarze planu, w związku z planowanym przeprowadzeniem Trasy Balickiej (ul. gen. Wittek) i koniecznością uwzględnienia rezerwy terenu dla przedłużenia do tej Trasy ul. Lindego, przeznacza się dla tej inwestycji teren **KDI.1**, jako część układu nadrzędnego - droga publiczna klasy lokalnej (jednojezdniowa, dwupasowa). Uzupełnienia terenów pasów drogowych mogą być podejmowane w granicach wyznaczonych Terenów dróg publicznych.

Całość inwestycji komunikacyjnych obejmuje poza budowlami drogowymi także urządzenia towarzyszące rozwiązaniom komunikacyjnym, w tym m.in.: przynależne odpowiednio drogowe obiekty inżynierskie, urządzenia i instalacje służące do prowadzenia i obsługi ruchu drogowego oraz dla potrzeb zarządzania drogą, a także pasy zieleni i parkingi.

W terenach dróg publicznych dopuszcza się lokalizację sieci, obiektów i urządzeń infrastruktury technicznej, niezwiązanej funkcjonalnie z drogami, a także obiektów związanych z obsługą pasażerów, w ramach zagospodarowania przystanków komunikacji miejskiej.

2. Modernizacja, rozbudowa i budowa pozostałych systemów infrastruktury technicznej, dotyczących:

1) Zaopatrzenia w wodę

- a) zaopatrzenie w wodę z miejskiej sieci wodociągowej,
- b) możliwość rozbudowy i przebudowy funkcjonującego systemu zaopatrzenia w wodę dla pokrycia potrzeb bytowych, użytkowych i przeciwpożarowych, w powiązaniu z miejską siecią wodociągową;

2) Odprowadzenia ścieków oraz wód opadowych

- a) odprowadzanie ścieków w oparciu o miejski system kanalizacji,
- b) zagospodarowanie wód opadowych w granicach działki poprzez retencję w miejscu lub odprowadzenie do kanalizacji z uwzględnieniem rozwiązań:
 - ułatwiających przesiąkanie wody deszczowej do gruntu,
 - spowalniających odpływ,
 - zwiększających retencję;

II. Zasady finansowania inwestycji z zakresu infrastruktury technicznej, które należą do zadań własnych gminy.

Finansowanie inwestycji będzie odbywać się poprzez:

- 1) Wydatki z budżetu miasta,

- 2) Współfinansowanie środkami zewnętrznymi, poprzez budżet miasta – w ramach m.in.:
 - a) programu Lokalne Inicjatywy Inwestycyjne,
 - b) środków zewnętrznych (w tym dotacji, kredytów i pożyczek).
- 3) Udział inwestorów w finansowaniu w ramach porozumień o charakterze cywilno-prawnym lub w formie partnerstwa publiczno-prywatnego.

III. Przygotowanie, realizacja i finansowanie inwestycji należących do zadań własnych Gminy.

Inwestycje komunikacyjne – bezpośrednie przygotowanie, realizację i obsługę finansowania prowadzą miejskie jednostki organizacyjne.

Inwestycje odwodnienia terenów i odprowadzenia wód opadowych – bezpośrednie przygotowanie, realizację i obsługę finansowania prowadzi miejska jednostka organizacyjna we współpracy z Zarządem Województwa Małopolskiego.

Inwestycje zaopatrzenia w wodę i kanalizację (z wyłączeniem odwodnienia terenów) – bezpośrednie przygotowanie, realizację i finansowanie prowadzi spółka miejska – Miejskie Przedsiębiorstwo Wodociągów i Kanalizacji S.A. Zakłada się możliwość wyłącznego finansowania inwestycji z zakresu sieci wodociągowej ze środków MPWiK S.A.

W realizacji inwestycji, w ich planowaniu, przygotowaniu i koordynacji będą wykorzystane funkcjonujące i planowane „programy sektorowe” określone w przyjętej „Strategii Rozwoju Miasta” - z zakresu m.in.:

- a) modernizacji i rozwoju układu drogowego oraz polityki parkingowej,
- b) rozwoju transportu publicznego,
- c) rozwoju i modernizacji urządzeń wodociągowo-kanalizacyjnych (MPWiK S.A.),
- d) programu ochrony środowiska,
- e) założeń planu zaopatrzenia w ciepło, energię elektryczną i paliwa gazowe (z uwzględnieniem planów i programów właściwych zarządców i dysponentów mediów),
- f) organizacji, realizacji i dofinansowywania lokalnych inicjatyw inwestycyjnych,
- g) realizacji inwestycji o znaczeniu społeczno-gospodarczym w formule partnerstwa publiczno-prywatnego.

Ustalenia realizacyjne, wynikające z planowania i koordynowania zakresu i finansowania inwestycji, dokonane z uwzględnieniem ww. „programów sektorowych” oraz corocznych budżetów miasta - określające terminy, zakresy (w tym etapowanie) realizacji oraz wielkość i strukturę finansowania inwestycji, dokonywane zgodnie z przepisami o finansach publicznych oraz wewnętrznymi uregulowaniami obowiązującymi w Gminie Miejskiej Kraków, nie wymagają wprowadzania zmian do niniejszego rozstrzygnięcia.

Wiceprzewodniczący Rady Miasta Krakowa
Józef Pilch