



DZIENNIK URZĘDOWY

WOJEWÓDZTWA MAŁOPOLSKIEGO

Kraków, dnia 22 października 2012 r.

Poz. 5180

UCHWAŁA* NR XVIII /128/12 RADY GMINY MOSZCZENICA

z dnia 5 października 2012 r.

w sprawie uchwalenia zmiany Miejscowego Planu Zagospodarowania Przestrzennego Gminy Moszczenica – działki Nr 1428, 1429, 1442 w Moszczenicy

Działając na podstawie przepisów art. 18 ust. 2 pkt 5 ustawy z dnia 8 marca 1990 roku o samorządzie gminnym (tekst jednolity Dz.U. z 2001 roku Nr 142 poz. 1591 z późniejszymi zmianami), art. 3 ust. 1, art. 20 ust. 1 i art. 27 ustawy z dnia 27 marca 2003 roku o planowaniu i zagospodarowaniu przestrzennym (jednolity tekst Dz.U. z 12 czerwca 2012 roku poz. 647) oraz art. 7 ust.1 ustawy z dnia 3 lutego 1995 roku o ochronie gruntów rolnych i leśnych (tekst jednolity Dz.U. z 2004 roku Nr 121 poz. 1266 z późniejszymi zmianami) w związku z Uchwałą Rady Gminy Moszczenica Nr IX/55/11 z dnia 11 sierpnia 2011 roku w sprawie przystąpienia do zmiany Miejscowego Planu Zagospodarowania Przestrzennego Gminy Moszczenica **Rada Gminy Moszczenica** uchwała co następuje:

USTALENIA FORMALNE

§ 1. Ilekroć w treści uchwały jest mowa o

„**Planie dotychczasowym**” – należy przez to rozumieć Miejscowy Plan Zagospodarowania Przestrzennego Gminy Moszczenica wprowadzony Uchwałą Nr XXI/132/05 Rady Gminy Moszczenica z dnia 29 kwietnia 2005 r. (Dz. Urz. Woj. Małopolskiego z 19 lipca 2005 r. Nr 383 poz. 2808 z późniejszymi zmianami)”.

„**Planie**” – należy przez to rozumieć zmianę planu dotychczasowego dla terenów obejmujących działki Nr 1428, 1429, 1442 w Moszczenicy, uchwaloną niniejszą Uchwałą.”.

„**Rysunku planu**” - należy przez to rozumieć rysunek planu wymienionego w punkcie 2 sporządzony na mapie zasadniczej, zarejestrowanej w Powiatowym Ośrodku Dokumentacji Geodezyjno – Kartograficznej, w skali 1: 2000, stanowiący załącznik Nr 1 i będący integralną częścią niniejszej Uchwały.”.

„**Studium**” – należy przez to rozumieć Studium Uwarunkowań i Kierunków Zagospodarowania Przestrzennego Gminy Moszczenica uchwalone Uchwałą Nr XII/80/99 Rady Gminy Moszczenica z dnia 29 grudnia 1999 roku.”.

„**Poziomie terenu**” – należy przez to rozumieć średni poziom terenu istniejącego, liczony w obrysie rzutu budynku jako średnia arytmetyczna poziomu terenu od strony przystokowej i odstokowej.”.

§ 2. 1. Stwierdza się nienaruszenie przez plan, o którym mowa w § 1 punkt 2, ustaleń studium, o którym mowa w § 1 punkt 4.

* Publikacja niniejszej uchwały nie uwzględnia ewentualnych czynności nadzorczych podejmowanych przez Wojewodę Małopolskiego.

2. Po rozstrzygnięciach o sposobie rozpatrzenia uwag zgłoszonych do projektu planu i o sposobie realizacji i zasadach finansowania inwestycji z zakresu infrastruktury technicznej, należących do zadań własnych gminy, stanowiących załączniki Nr 2 i Nr 3 do uchwały, uchwała się plan, o którym mowa w § 1 punkt 2.

§ 3. W obszarze objętym planem obowiązujące studium, o którym mowa w § 1 punkt 4, nie wyznacza obszarów przestrzeni publicznych, wymagających określenia warunków ich kształtowania. W obszarze objętym planem nie zachodzi potrzeba określania zasad i warunków scaleń i podziałów nieruchomości. Tereny objęte planem nie są zagrożone osuwaniem się mas ziemnych. Tereny objęte planem prawie w całości znajdują się w obszarach szczególnego zagrożenia powodzią, wyznaczonych w planie na podstawie zasięgu zalewu wodą Q1% rzeki Moszczenicy wg opracowania „Studium określające granice obszarów bezpośredniego zagrożenia powodzią dla terenów nieobwałowanych w zlewni Wisłoki”, stanowiącego I etap studium ochrony przeciwpowodziowej. Obowiązują zakazy, nakazy, ograniczenia i dopuszczenia, wynikające z przepisów odrębnych dotyczących ochrony przed powodzią. W obszarze objętym planem nie występują strefy ochrony sanitarnej ujęć wody. Ustalenia planu nie naruszają i nie wykluczają stosowania przepisów odrębnych.

§ 4. Przeznacza się na cele nierolnicze i nieleśne grunty rolne klasy Ł IV o powierzchni 1,11 ha. Pozostałe tereny objęte planem były przeznaczone na tereny usług sportu w planie dotychczasowym, stanowią grunty klasy Bz i nie wymagają zgody o której mowa w art. 7 ust. 2 ustawy z dnia 3 lutego 1995 roku o ochronie gruntów rolnych i leśnych (Dz.U. z 2004 r. Nr 121 poz. 1266 z późn. zmianami).

USTALENIA OGÓLNE

§ 5. Ustala się następujące **zasady ochrony i kształtowania ładu przestrzennego** : Obowiązuje ochrona walorów przyrodniczych i krajobrazu, zgodnie z zasadami podanymi w § 6. Obowiązuje ochrona dziedzictwa kulturowego wg zasad podanych w § 7. Obowiązują parametry i wskaźniki kształtowania zabudowy i zagospodarowania terenu określone w ustaleniach szczegółowych.

§ 6. Ustala się następujące **zasady ochrony środowiska, przyrody i krajobrazu kulturowego**: Obowiązuje utrzymanie wysokich standardów środowiska przyrodniczego, w szczególności czystości wód, powietrza atmosferycznego, gleb oraz harmonijnego krajobrazu. Obowiązuje zakaz przekraczania dopuszczalnych stężeń zanieczyszczenia atmosfery, określonych w przepisach odrębnych. Obowiązuje ochrona przed hałasem i stosowanie urządzeń i zabezpieczeń dla utrzymania dopuszczalnego poziomu hałasu określonego w przepisach odrębnych jak dla terenów rekreacyjno – wypoczynkowych poza miastem. Na obszarze objętym planem nie występują inne formy ochrony przyrody.

§ 7. Ustala się następujące **zasady ochrony dziedzictwa kulturowego, zabytków oraz dóbr kultury**: Obowiązuje kształtowanie architektury obiektów harmonizującej z krajobrazem i nawiązującej do architektury tradycyjnej. Na obszarze objętym planem nie występują obiekty i zespoły podlegające ochronie na podstawie ustawy z dnia 23 lipca 2003 roku o ochronie zabytków i opiece nad zabytkami (Dz. U. Nr 162 poz. 1568).

§ 8. Ustala się następujące **zasady modernizacji, rozbudowy i budowy systemów infrastruktury technicznej i komunikacji** :

- 1) Zakaz zrzutu nieoczyszczonych ścieków do wód i gleby, zakaz gromadzenia wszelkich odpadów w miejscach do tego nie wyznaczonych.
- 2) Obowiązek zachowania stref ochronnych od linii elektroenergetycznych w wielkościach zgodnych z przepisami odrębnymi.
- 3) Utrzymanie istniejących sieci infrastruktury technicznej i podłączenie nowych obiektów do istniejących sieci.

USTALENIA SZCZEGÓŁOWE

§ 9. 1. Teren oznaczony symbolem **US/zz**, obejmujący część działek Nr 1428, 1429, 1442 we wsi Moszczenica, o powierzchni 2,57 ha, stanowiący grunty klasy Bz i klasy Ł IV, przeznacza się na **tereny usług sportu w obszarach szczególnego zagrożenia powodzią**, dla realizacji obiektów i urządzeń związanych ze sportem i rekreacją (boiska sportowe, korty tenisowe i podobne). Dopuszcza się realizację budynków socjalno – administracyjnych z sanitariatami, związanych z funkcjonowaniem urządzeń sportowo – rekreacyjnych poza obszarem szczególnego zagrożenia powodzią. Dopuszcza się realizację sieci i urządzeń infrastruktury technicznej. Obowiązują rozwiązania techniczno – konstrukcyjne, dostosowane do występującego zagrożenia powodzią. Obowiązują ustalenia zawarte w § 3 ustęp 4. Obowiązuje zabezpieczenie co najmniej 50 miejsc parkingowych dla samochodów osobowych.

2. Teren oznaczony symbolem **ZN/zz**, obejmujący pozostałą część działek Nr 1428, 1429, 1442 we wsi Moszczenica o powierzchni 0,26 ha, stanowiący grunty klasy Ł IV i Bz, przeznacza się na **tereny zieleni nieurządzonej w obszarach szczególnego zagrożenia powodzią**, związanej z obudową biologiczną rzeki Moszczenicy. Utrzymuje się istniejące uzbrojenie podziemne w infrastrukturę techniczną. Dopuszcza się realizację nowych sieci i urządzeń infrastruktury technicznej. Dopuszcza się utrzymanie istniejącego użytkowania terenu. Obowiązują ustalenia zawarte w § 3 ustęp 4.

3. Dla budynków ustala się następujące parametry i wskaźniki kształtowania zabudowy

- 1) Obowiązuje zakaz realizacji dachów płaskich i pulpitowych. Obowiązują dachy o kącie nachylenia głównych połaci dachowych do 40^o. Obowiązuje ciemna kolorystyka dachów, takich jak ciemnoczerwony, ciemnobrązowy, grafitowy i podobne, z wykluczeniem kolorów żółtych i niebieskich.
- 2) Obowiązuje wysokość budynków, liczona od poziom terenu do najwyższej kalenicy, nie większa niż 9 m.
- 3) W zagospodarowaniu obowiązuje powierzchnia zabudowy (nie licząc boisk sportowych i kortów) nie większa niż 25%, nie mniejsza niż 0,1% powierzchni wydzielonego terenu, powierzchnia biologicznie czynna (liczona z powierzchnią boisk trawiastych) co najmniej 50% powierzchni wydzielonego terenu.

4. Ustala się następujące zasady obsługi terenów w zakresie infrastruktury technicznej:

- 1) Zaopatrzenie w wodę z istniejącej sieci wodociągowej.
- 2) Odprowadzenie ścieków (dotyczy ścieków komunalnych w rozumieniu przepisów art. 9 ust. 1 pkt 16 ustawy z dnia 18 lipca 2001 roku „Prawo wodne” – jednolity tekst Dz.U. z 9 lutego 2012 roku poz. 145) do zbiorczej sieci kanalizacji sanitarnej na obszarze wsi.
- 3) Ogrzewanie obiektów indywidualne, oparte o paliwa ekologiczne. Zalecane stosowanie gazu, oleju opałowego, gazu lub energii elektrycznej.
- 4) Doprowadzenie energii elektrycznej z istniejących lub projektowanych sieci na warunkach określonych przez zarządzającego siecią, w oparciu o bilans zapotrzebowania mocy.
- 5) Usuwanie odpadów poprzez segregację, gromadzenie ich w przystosowanych pojemnikach zlokalizowanych zgodnie z przepisami odrębnymi i wywożenie w sposób zorganizowany.
- 6) Dojazd do terenów US/zz z istniejącej drogi gminnej.

USTALENIA KOŃCOWE

§ 10. Do czasu realizacji zagospodarowania ustalonego planem, dopuszcza się dotychczasowe zagospodarowanie i użytkowanie.

§ 11. Ustala się wysokość opłaty, wyrażoną w stosunku procentowym wzrostu wartości nieruchomości w wyniku uchwalenia planu, dla terenów US/zz w wysokości 10%, dla terenów ZN/zz w wysokości 1%.

§ 12. Integralną częścią niniejszej uchwały są:

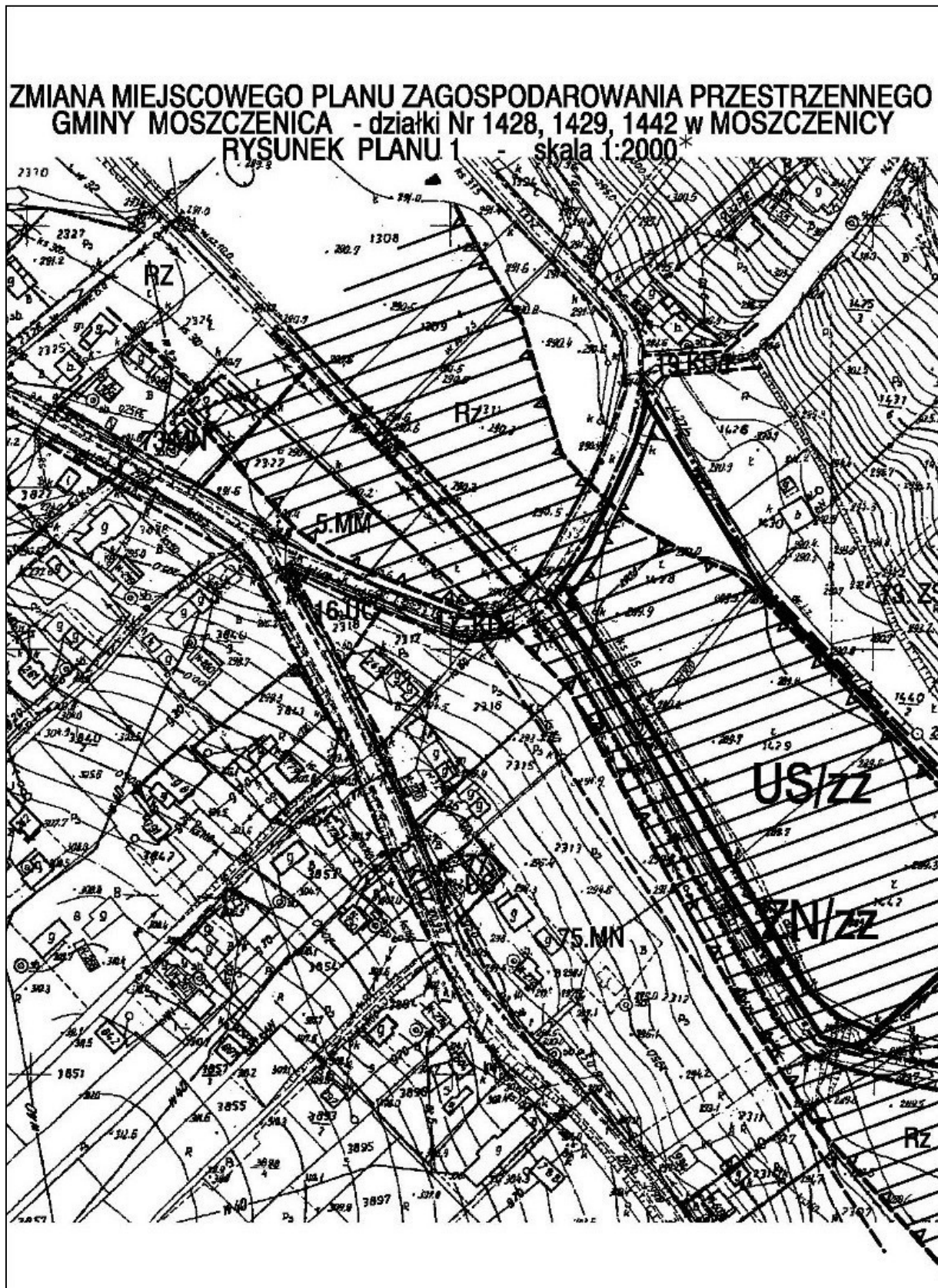
- 1) rysunek plan w skali 1: 2000, zaopatrzonej stosowną klauzulą jako załącznik Nr 1 do uchwały
- 2) rozstrzygnięcie dotyczące rozpatrzenia uwag wniesionych do projektu planu, stanowiący załącznik Nr 2
- 3) rozstrzygnięcie dotyczące sposobu realizacji inwestycji z zakresu infrastruktury technicznej, stanowiące załącznik Nr 3

§ 13. Wykonanie uchwały powierza się Wójtowi Gminy Moszczenica.

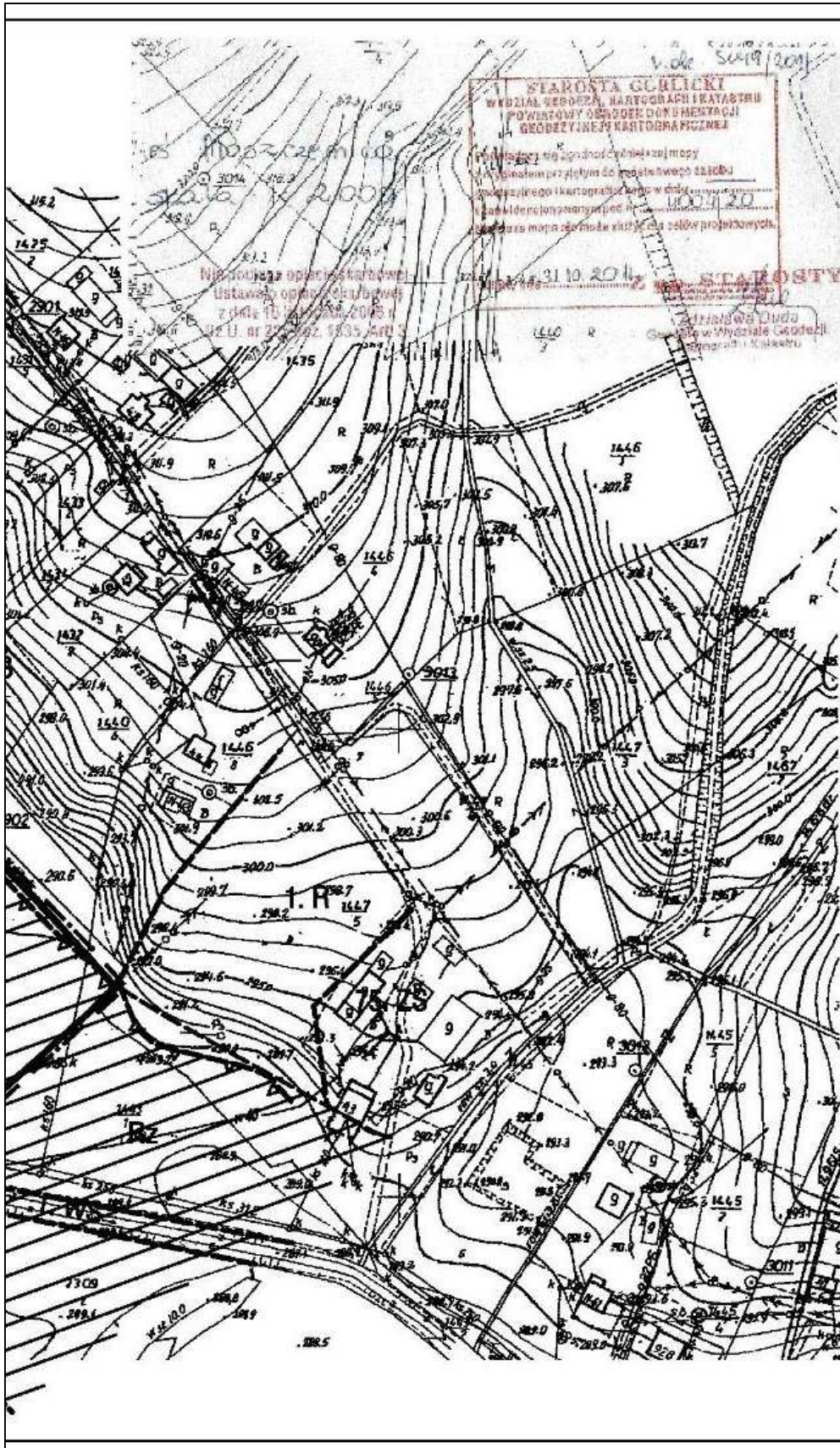
§ 14. Uchwała podlega ogłoszeniu, publikacji na stronie internetowej gminy i wchodzi w życie po upływie 14 dni od daty jej publikacji w Dzienniku Urzędowym Województwa Małopolskiego.

Przewodniczący Rady Gminy
Barbara Bożena Warzecha

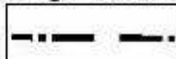
Załącznik Nr 1
do Uchwały Nr XVIII /128/12
Rady Gminy Moszczenica
z dnia 5 października 2012 r.






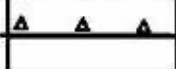
* Rysunek planu został sporządzony w oparciu o skalę źródłową 1:2000.
Skala ta ulega pomniejszeniu w wyniku przypisanych prawem odległości marginesów.



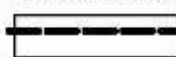
LEGENDA

 Granica terenów objętych planem


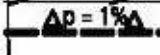
USTALENIA PLANU

	Linie rozgraniczające tereny o różnych funkcjach i zasadach zagospodarowania
	Tereny usług sportu w obszarach szczególnego zagrożenia powodzią
	Tereny zieleni nieurządzonej w obszarach szczególnego zagrożenia powodzią
	Nieprzekraczalna linia zabudowy

INFORMACJA O USTALENIACH PLANU DOTYCHCZASOWEGO W OBSZARZE SASIADUJĄCYM Z TERENAMI OBJĘTYMI PLANEM

	Linie rozgraniczające tereny o różnych funkcjach i zasadach zagospodarowania
1. WS	Tereny cieków wodnych wraz z obudową biologiczną
1. R	Tereny rolne
RZ	Tereny trwałych użytków zielonych
5. MM	Tereny zabudowy mieszanej
73 MN 75. MN	Tereny budownictwa mieszkaniowego jednorodzinnego
73. ZŚ 75. ZŚ	Tereny zabudowy siedliskowej
16. UC 17. UC	Tereny usług komercyjnych
2. KDz	Tereny komunikacji dla dróg klasy zbiorczej (droga powiatowa)
17. KDd 19. KDd	Tereny komunikacji dla dróg klasy dojazdowej

POZOSTAŁE OZNACZENIA

	Obszary szczególnego zagrożenia powodzią
	Granica obszarów szczególnego zagrożenia powodzią dla zalewów powodziowych o prawdopodobieństwie p=1%

WYRYS ZE STUDIUM UWARUNKOWAŃ I KIERUNKÓW ZAGOSPODAROWANIA PRZESTRZENNEGO GMINY MOSZCZENICA

Załącznik Nr 2
do Uchwały Nr XVIII /128/12
Rady Gminy Moszczenica
z dnia 5 października 2012 r.

**Rozstrzygnięcie dotyczące rozpatrzenia uwag
wniesionych do projektu zmiany miejscowego planu zagospodarowania przestrzennego
Gminy Moszczenica - działki Nr 1428, 1429, 1442 w Moszczenicy**

Rada Gminy Moszczenica, po zapoznaniu się z oświadczeniem Wójta Gminy Moszczenica, stwierdzającym brak uwag kwestionujących przyjęte ustalenia w projekcie zmiany miejscowego planu zagospodarowania przestrzennego Gminy Moszczenica - **działki Nr 1428, 1429, 1442 w Moszczenicy**, w okresie wyłożenia tego projektu do wglądu publicznego i 14 dni po zakończeniu wyłożenia, stwierdza brak potrzeby rozstrzygnięcia o którym mowa w art. 20 ust. 1 ustawy z dnia 27 marca 2003 roku o planowaniu i zagospodarowaniu przestrzennym (jednolity tekst Dz.U. z 12 czerwca 2012 roku poz. 647).

Przewodniczący Rady Gminy
Barbara Bożena Warzecha

Załącznik Nr 3
do Uchwały Nr XVIII /128/12
Rady Gminy Moszczenica
z dnia 5 października 2012 r.

**Rozstrzygnięcie dotyczące sposobu realizacji inwestycji z zakresu infrastruktury technicznej,
należących do zadań własnych gminy, zapisanych w projekcie zmiany miejscowego planu
zagospodarowania przestrzennego Gminy Moszczenica - działki Nr 1428, 1429, 1442 w Moszczenicy**

Rada Gminy Moszczenica, po zapoznaniu się z oświadczeniem Wójta Gminy Moszczenica, stwierdzającym brak zapisanych inwestycji z zakresu infrastruktury technicznej należących do zadań własnych gminy w projekcie zmiany miejscowego planu zagospodarowania przestrzennego Gminy Moszczenica - **działki Nr 1428, 1429, 1442 w Moszczenicy**, stwierdza brak potrzeby rozstrzygnięcia o którym mowa w art. 20 ust. 1 ustawy z dnia 27 marca 2003 roku o planowaniu i zagospodarowaniu przestrzennym (jednolity tekst Dz.U. z 12 czerwca 2012 roku poz. 647).

Przewodniczący Rady Gminy
Barbara Bożena Warzecha