



DZIENNIK URZĘDOWY

WOJEWÓDZTWA MAŁOPOLSKIEGO

Kraków, dnia 26 września 2012 r.

Poz. 4704

UCHWAŁA* NR XXIII/142/12 RADY GMINY GOŁCZA

z dnia 11 września 2012 r.

w sprawie nadania Statutu Samodzielnego Publicznego Zakładu Opieki Zdrowotnej w Gołczy.

Na podstawie: art. 18 ust. 2 pkt 15 ustawy z dnia 8 marca 1990r. o samorządzie gminnym (tekst jednolity Dz.U. z 2001r. Nr 142, poz. 1591 z późn. zm.) oraz art. 42 ust. 4 ustawy z dnia 15 kwietnia 2011r. o działalności leczniczej (Dz.U. 2011r. Nr 112 poz. 654 z późn. zm.)

Rada Gminy Gołcza uchwala, co następuje:

§ 1. Nadać Statut Samodzielnego Publicznego Zakładu Opieki Zdrowotnej w Gołczy, w brzmieniu załącznika do niniejszej uchwały.

§ 2. Traci moc Uchwała Nr XXI/132/12 Rady Gminy Gołcza z dnia 1 czerwca 2012r. w sprawie nadania Statutu Samodzielnego Publicznego Zakładu Opieki Zdrowotnej w Gołczy.

§ 3. Wykonanie uchwały powierza się Wójtowi Gminy Gołcza.

§ 4. Uchwała wchodzi w życie po upływie 14-tu dni od dnia ogłoszenia w Dzienniku Urzędowym Województwa Małopolskiego.

Przewodniczący Rady Gminy Gołcza
Andrzej Dziubka

* Publikacja niniejszej uchwały nie uwzględnia ewentualnych czynności nadzorczych podejmowanych przez Wojewodę Małopolskiego.

Załącznik
do Uchwały Nr XXIII/142/12
Rady Gminy Gołcza
z dnia 11 września 2012 r.

STATUT SAMODZIELNEGO PUBLICZNEGO ZAKŁADU OPIEKI ZDROWOTNEJ W GOŁCZY

Rozdział 1. **Postanowienia ogólne**

§ 1.

Samodzielny Publiczny Zakład Opieki Zdrowotnej w Gołczy, zwany dalej „Zakładem” jest podmiotem leczniczym niebędącym przedsiębiorcą, działającym w formie samodzielnego publicznego zakładu opieki zdrowotnej, na podstawie:

1. Ustawy z dnia 15 kwietnia 2011 r. o działalności leczniczej (Dz. U. Nr 112, poz. 654 ze zm.),
2. Ustawy z dnia 27 kwietnia 2004 r. o świadczeniach opieki zdrowotnej finansowanych ze środków publicznych (Dz. U. z 2008 r. Nr 164 poz. 1027 ze zm.),
3. Ustawy z dnia 29 września 1994 r. o rachunkowości (Dz. U. z 2009 r. Nr 152, poz. 1223 ze zm.),
4. Niniejszego statutu,
5. Innych przepisów dotyczących zakładów opieki zdrowotnej.

§ 2. 1. Podmiotem tworzącym Zakład jest Gmina Gołcza.

2. Zakład posiada osobowość prawną i ma siedzibę w Gołczy, pod adresem: Gołcza 80 C, 32-075 Gołcza.
3. Obszarem działania Zakładu jest terytorium Rzeczypospolitej Polskiej.

Rozdział 2. **Cele i zadania Zakładu**

§ 3. 1. Podstawowym celem Zakładu jest udzielanie świadczeń zdrowotnych i promocja zdrowia.

2. Zakład realizuje również zadania dydaktyczne, w powiązaniu z udzielaniem świadczeń zdrowotnych i promocją zdrowia, w szczególności Zakład uczestniczy w kształceniu osób wykonujących zawód medyczny oraz osób przygotowujących się do wykonywania zawodu medycznego poprzez prowadzenie staży podyplomowych, specjalizacji, szkoleń w zakresie uzyskiwania umiejętności z zakresu węższych dziedzin medycyny lub udzielania określonych świadczeń zdrowotnych, a także praktyk zawodowych.

§ 4.

Zadaniem Zakładu jest organizowanie i udzielanie ambulatoryjnych świadczeń zdrowotnych służących zachowaniu, ratowaniu, przywracaniu i poprawie zdrowia oraz realizowanie zadań z zakresu promocji zdrowia w dziedzinach medycyny, w jakich działają komórki organizacyjne Zakładu.

§ 5. 1. Zakład udziela świadczeń zdrowotnych finansowanych ze środków publicznych ubezpieczonym oraz innym osobom uprawnionym do tych świadczeń na podstawie odrębnych przepisów nieodpłatnie, za częściową lub całkowitą odpłatnością.

2. Wysokość opłat za świadczenia zdrowotne udzielane osobom innym niż wymienione w ust. 1 ustala Dyrektor.

3. Przy ustalaniu wysokości opłaty, której mowa w ust. 2, Dyrektor uwzględnia rzeczywiste koszty udzielenia świadczenia zdrowotnego.

§ 6. 1. Zakład może prowadzić działalność gospodarczą inną niż działalność lecznicza pod warunkiem, że nie ograniczy ona dostępności do świadczeń zdrowotnych.

2. Zyski z prowadzenia działalności gospodarczej będą w całości stanowiły dochód Zakładu, z przeznaczeniem na realizację działalności statutowej.

3. Koszty prowadzenia działalności gospodarczej oraz straty nie mogą być pokrywane ze środków pochodzących z umowy o udzielenie świadczeń zdrowotnych finansowanych ze środków publicznych.

§ 7.

W wykonaniu zadań Zakład współpracuje z :

- innymi podmiotami wykonującymi działalność leczniczą,
- placówkami naukowo- badawczymi,
- organizacjami społecznymi i stowarzyszeniami,
- państwową inspekcją sanitarną, organami nadzoru farmaceutycznego i innymi państwowymi jednostkami organizacyjnymi,
- związkami i samorządami zawodowymi,
- jednostkami samorządów terytorialnych.

§ 8.

Zakład realizuje zadania na potrzeby obronne państwa.

Rozdział 3.**Organy i struktura organizacyjna Zakładu****§ 9.**

Organami Zakładu są:

1. Dyrektor,
2. Rada Społeczna.

§ 10. 1. Dyrektor kieruje działalnością Zakładu i reprezentuje go na zewnątrz.

2. Podmiot tworzący nawiązuje z Dyrektorem stosunek pracy na podstawie powołania lub umowy o pracę albo zawiera z nim umowę cywilnoprawną.

3. Dyrektor podejmuje samodzielne decyzje dotyczące organizacji i funkcjonowania Zakładu i ponosi za nie odpowiedzialność.

4. Dyrektor jest przełożonym wszystkich pracowników Zakładu.

5. Dyrektor wykonuje swoje zadania samodzielnie oraz przy pomocy podległych mu osób, w szczególności: Kierownika Ośrodka Zdrowia w Wysocicach, Kierownika Ośrodka Zdrowia w Szreniawie, Pielęgniarek Koordynujących oraz Głównego Księgowego.

§ 11.

Do obowiązków Dyrektora Zakładu należy w szczególności:

- 1) Przygotowanie i przedkładanie Radzie Społecznej i Podmiotowi tworzącemu:
 - a) projektu statutu Zakładu i jego zmian,
 - b) planu finansowego i inwestycyjnego,
 - c) rocznego sprawozdania z realizacji planu inwestycyjnego i finansowego,
 - d) projektów kredytów bankowych lub dotacji,
 - e) projektu podziału zysku.
- 2) Organizowanie optymalnych warunków do realizacji zadań Zakładu w zakresie świadczenia usług zdrowotnych i innych form działalności statutowej.
- 3) Ponoszenie pełnej odpowiedzialności za funkcjonowanie Zakładu.
- 4) Opracowanie i realizowanie planów finansowo-rzeczowych.
- 5) Stwarzanie warunków sprzyjających podnoszeniu jakości wykonywanych usług i rozwoju Zakładu.
- 6) Współpraca z Narodowym Funduszem Zdrowia.
- 7) Bieżący nadzór nad wykonywaniem zadań statutowych.

- 8) Dokonywanie ocen działalności Zakładu, w tym dla potrzeb Rady Społecznej.
- 9) Zatrudnianie, organizowanie i ocena pracy, zwalnianie oraz ustalanie zasad wynagradzania pracowników Zakładu.

§ 12. 1. Przy Zakładzie działa Rada Społeczna.

2. Rada Społeczna jest organem inicjującym i opiniodawczym podmiotu tworzącego oraz organem doradczym Dyrektora.

3. Podmiot tworzący powołuje i odwołuje Radę Społeczną Zakładu oraz zwołuje jej pierwsze posiedzenie.

4. Członkiem Rady Społecznej nie może być osoba zatrudniona w Zakładzie.

5. Sposób zwoływania posiedzeń Rady Społecznej, tryb pracy i podejmowania uchwał określa regulamin uchwalony przez radę społeczną i zatwierdzony przez podmiot tworzący.

6. Od uchwały Rady Społecznej Dyrektorowi przysługuje odwołanie do podmiotu tworzącego.

§ 13.

Do zadań Rady Społecznej należy:

- 1) przedstawianie podmiotowi tworzącemu wniosków i opinii w sprawach:
 - a) zbycia aktywów trwałych oraz zakupu lub przyjęcia darowizny nowej aparatury i sprzętu medycznego,
 - b) związanych z przekształceniem lub likwidacją, rozszerzeniem lub ograniczeniem działalności,
 - c) przyznawania kierownikowi nagród,
 - d) rozwiązania stosunku pracy lub umowy cywilnoprawnej z kierownikiem,
 - e) regulaminu organizacyjnego;
- 2) przedstawianie kierownikowi wniosków i opinii w sprawach:
 - a) planu finansowego, w tym planu inwestycyjnego,
 - b) rocznego sprawozdania z planu finansowego, w tym planu inwestycyjnego,
 - c) kredytów bankowych lub dotacji,
 - d) podziału zysku;
- 3) dokonywanie okresowych analiz skarg i wniosków wnoszonych przez pacjentów, z wyłączeniem spraw podlegających nadzorowi medycznemu;
- 4) opiniowanie wniosku w sprawie czasowego zaprzestania działalności leczniczej;
- 5) wykonywanie innych zadań określonych w ustawach i statucie.

§ 14. 1. Sposób zwoływania posiedzeń Rady Społecznej, tryb pracy i podejmowania uchwał określa Regulamin Rady Społecznej Zakładu.

2. W posiedzeniach plenarnych Rady Społecznej uczestniczy Dyrektor Zakładu oraz przedstawiciele organizacji związkowych.

3. W posiedzeniach Rady Społecznej mają prawo uczestniczyć z głosem doradczym przedstawiciele samorządów zawodów medycznych.

§ 15. 1. W skład Rady Społecznej wchodzi:

- a) jako przewodniczący – Wójt Gminy Gołcza
- b) jako członkowie:
 - przedstawiciel Wojewody Małopolskiego
 - przedstawiciele wybrani przez Radę Gminy Gołcza - w liczbie 3 osób.

2. Kadencja Rady Społecznej trwa 4 lata i kończy się wraz z powołaniem nowej Rady Społecznej.

3. Członek Rady Społecznej może być odwołany z jej składu przed upływem kadencji w przypadku:

- 1) rezygnacji z członkostwa,
- 2) wniosku podmiotu delegującego daną osobę,
- 3) nieusprawiedliwionej nieobecności na trzech kolejnych posiedzeniach.

§ 16. 1. Zakład stanowi jedno przedsiębiorstwo w rozumieniu ustawy.

2. W skład Zakładu wchodzi:

- 1) Przedsiębiorstwo o nazwie: Centrum Zdrowia Publicznego – Gołcza.
- 2) Jednostki organizacyjne:
 - a. Ośrodek Zdrowia w Gołczy, Gołcza 80 C, 32-075 Gołcza;
 - b. Ośrodek Zdrowia w Szreniawie, Szreniawa 123, 32-075 Gołcza;
 - c. Ośrodek Zdrowia w Wysocicach, Wysocice 36, 32-075 Gołcza.
- 3) Komórki organizacyjne wymienione w § 17 niniejszego statutu.

§ 17. 1. W skład struktury organizacyjnej Zakładu wchodzi:

a) Ośrodek Zdrowia w Gołczy:

- Gabinet lekarza POZ;
- Poradnia dla dzieci;
- Gabinet pielęgniarki podstawowej opieki zdrowotnej;
- Gabinet położnej podstawowej opieki zdrowotnej;
- Gabinet medycyny szkolnej;
- Poradnia ginekologiczno-położnicza;
- Poradnia stomatologiczna;
- Poradnia endokrynologiczna;
- Poradnia medycyny pracy;
- Poradnia kardiologiczna;
- Pracownia ultrasonograficzna;
- Gabinet diagnostyczno- zabiegowy Nr 1;
- Gabinet diagnostyczno-zabiegowy Nr 2;
- Gabinet diagnostyczno-zabiegowy Nr 3;
- Pracownia prób wysiłkowych.

b) Ośrodek Zdrowia w Szreniawie:

- Gabinet lekarza POZ;
- Gabinet pielęgniarki podstawowej opieki zdrowotnej;
- Gabinet położnej podstawowej opieki zdrowotnej;
- Gabinet medycyny szkolnej;
- Poradnia stomatologiczna.

c) Ośrodek Zdrowia w Wysocicach:

- Gabinet lekarza POZ;
- Gabinet pielęgniarki podstawowej opieki zdrowotnej;
- Gabinet położnej podstawowej opieki zdrowotnej;

- Gabinet medycyny szkolnej;
- Poradnia stomatologiczna.

2. Schemat organizacyjny Zakładu stanowi Załącznik Nr 1 do niniejszego Statutu.

Rozdział 4. **Gospodarka finansowa**

§ 18. 1. Zakład prowadzi gospodarkę finansową w formie samodzielnego publicznego zakładu opieki zdrowotnej na zasadach określonych w ustawie o działalności leczniczej, ustawie o świadczeniach opieki zdrowotnej finansowanych ze środków publicznych, ustawie o finansach publicznych oraz w ustawie o rachunkowości.

2. Podstawą gospodarki Zakładu jest plan finansowy ustalany przez Dyrektora.

§ 19.

Roczne sprawozdanie finansowe Zakładu, po uprzednim zaopiniowaniu przez Radę Społeczną, podlega zatwierdzeniu przez Radę Gminy Gołcza, nie później niż 6 miesięcy od dnia bilansowego.

§ 20. 1. Zakład prowadzi rachunkowość na zasadach określonych ustawą z dnia 29 września 1994 r. o rachunkowości (Dz. U. 2009 r. Nr 152, poz. 1223 ze zm.) oraz przepisami wykonawczymi do tej ustawy.

2. Wartość majątku Zakładu określają:

- 1) fundusz założycielski,
- 2) fundusz zakładu.

3. Fundusz założycielski Zakładu stanowi wartość wydzielonej samodzielnemu publicznemu zakładowi opieki zdrowotnej części mienia Gminy Gołcza.

4. Fundusz Zakładu stanowi wartość majątku Zakładu po odliczeniu funduszu założycielskiego.

5. Fundusz Zakładu zwiększa się o:

- 1) zysk netto;
- 2) kwoty zwiększenia wartości aktywów trwałych, będącego skutkiem ustawowego przeszacowania tych aktywów;
- 3) kwoty środków pieniężnych przekazane na pokrycie ujemnego wyniku finansowego, o którym mowa w art. 59 ust. 2 ustawy z dnia 15 kwietnia 2011 r. o działalności leczniczej (Dz. U. Nr 112 poz. 654).

6. Fundusz Zakładu zmniejsza się o:

- 1) stratę netto;
- 2) kwoty zmniejszenia wartości aktywów trwałych, będącego skutkiem ustawowego przeszacowania tych aktywów.

Rozdział 5. **Postanowienia końcowe**

§ 21. 1. Statut wchodzi w życie z dniem nadania przez Podmiot Tworzący.

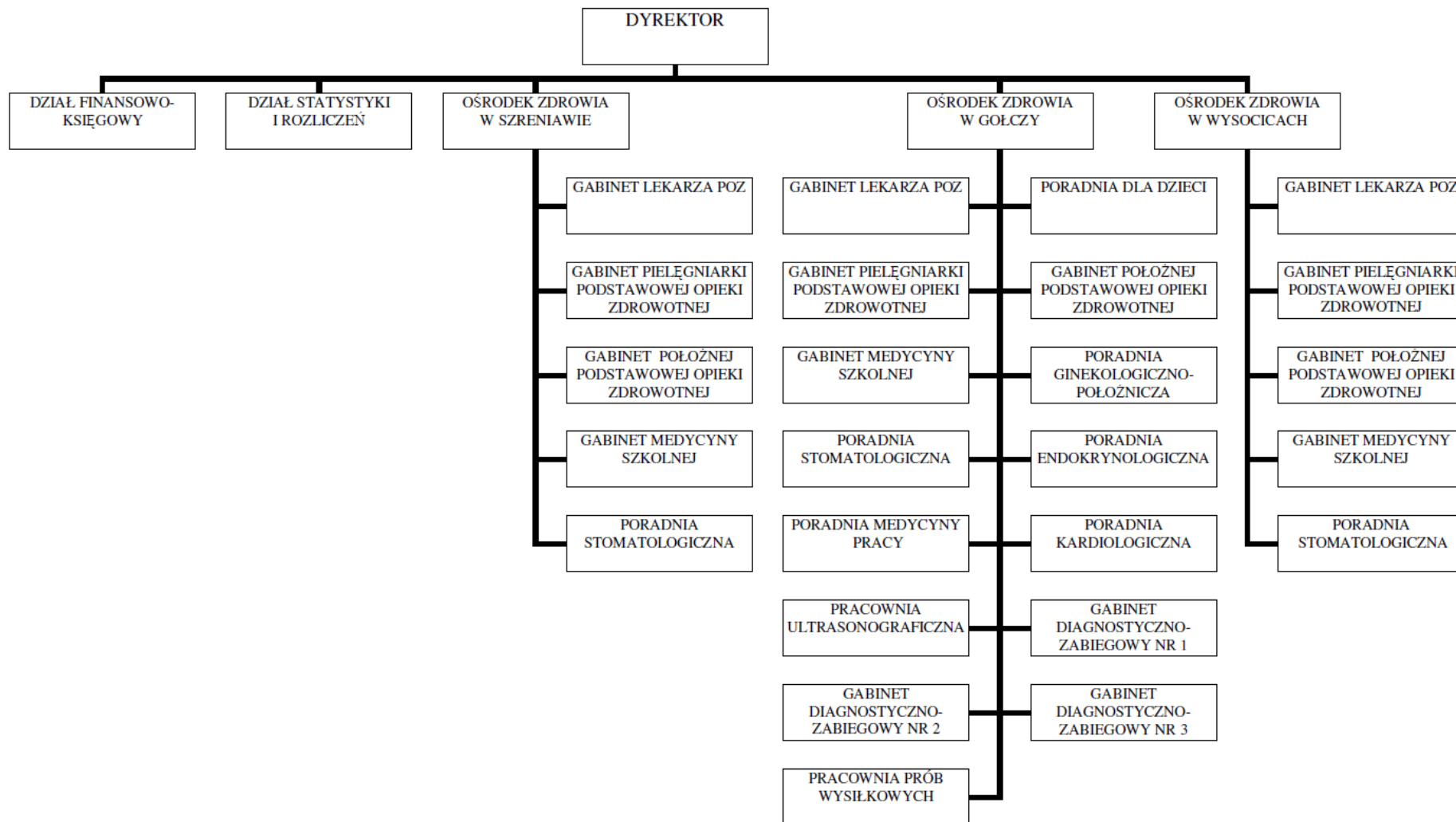
2. Zmian statutu dokonuje Podmiot Tworzący.

3. W sprawach nieuregulowanych w Statucie mają zastosowanie odpowiednie przepisy ustawy o działalności leczniczej i inne obowiązujące przepisy prawa.

Przewodniczący Rady Gminy Gołcza
Andrzej Dziubka

**Załącznik
do Statutu**

Schemat struktury organizacyjnej



Przewodniczący Rady Gminy Gołcza
Andrzej Dziubka