



# DZIENNIK URZĘDOWY

## WOJEWÓDZTWA MAŁOPOLSKIEGO

---

Kraków, dnia 25 września 2012 r.

Poz. 4678

### ROZPORZĄDZENIE NR 9/2012 DYREKTORA REGIONALNEGO ZARZĄDU GOSPODARKI WODNEJ W KRAKOWIE

z dnia 21 września 2012 r.

#### **w sprawie ustanowienia strefy ochronnej dla ujęcia wody powierzchniowej „Olszyny” z rzeki Wieprzówki w km 18+380 do km 18+690 w miejscowości Andrychów na potrzeby Zakładu Wodociągów i Kanalizacji Sp. z o.o. w Andrychowie**

Na podstawie art. 58 ust. 1 ustawy z dnia 18 lipca 2001r. Prawo wodne (Dz. U. z 2012r., poz. 145) zarządza się, co następuje:

§ 1. 1. Ustanawia się strefę ochronną dla ujęcia wody powierzchniowej z rzeki Wieprzówki, zlokalizowanego w miejscowości Andrychów, gmina Andrychów, powiat wadowicki, zwaną dalej strefą ochronną.

2. Strefę ochronną dzieli się na:

- 1) teren ochrony bezpośredniej o łącznej powierzchni 3 ha, obejmujący: koryto rzeki Wieprzówka na odcinku od km 18+380 do km 18+690, tj. na odcinku ujmowania wody wraz z terenem na obu brzegach cieku w pasie o szerokości ok. 2 m, koryto rzeki Wieprzówka wraz z prawym i lewym brzegiem na odcinku 50 m w górę rzeki, grunty położone na prawym brzegu koryta rzeki Wieprzówka, na którym usytuowana jest pompownia i stacja uzdatniania wody (SUW),
- 2) teren ochrony pośredniej, obejmujący całą zlewnię rzeki Wieprzówka od źródeł rzeki do przekroju ujęcia wody „Olszyny” w Andrychowie w km 18+380.

§ 2. 1. Teren ochrony bezpośredniej przedmiotowego ujęcia przedstawiono na mapie w skali 1:1 500 w załączniku nr 1 i obejmuje swym zasięgiem działki wymienione w załączniku nr 2 do rozporządzenia.

2. Teren ochrony pośredniej przedstawiono na mapie w skali 1:25 000 w załączniku nr 3 i opisano w załączniku nr 4 do rozporządzenia.

§ 3. 1. Na terenie ochrony bezpośredniej zabrania się użytkowania gruntów do celów niezwiązanych z eksploatacją ujęcia wody, a ponadto należy:

- 1) odprowadzać wody opadowe w sposób uniemożliwiający przedostawanie się ich do urządzeń służących do poboru wody;
- 2) zagospodarować teren zielenią;
- 3) odprowadzać poza granicę terenu ochrony bezpośredniej ścieki z urządzeń sanitarnych, przeznaczonych do użytku osób zatrudnionych przy obsłudze urządzeń służących do poboru wody;
- 4) ograniczyć do niezbędnych potrzeb przebywanie osób niezatrudnionych przy obsłudze urządzeń służących do poboru wody.

2. Teren ochrony bezpośredniej powinien być trwale ogrodzony i oznakowany tablicami zawierającymi informację o ujęciu wody i zakazie wstępu osób nieupoważnionych.

§ 4. 1. Na terenie ochrony pośredniej zabrania się:

- 1) wprowadzania ścieków do wód lub do ziemi, poza oczyszczonymi wodami opadowymi i roztopowymi, o których mowa w art. 9 pkt 14 lit. c ustawy Prawo wodne, oczyszczonymi ściekami z oczyszczalni komunalnych, przydomowych i przemysłowych oraz poza ściekami pochodzącymi z obiektów chowu lub hodowli ryb łososiowatych lub ryb innych niż łososiowate, jeżeli wzrost zawartości poszczególnych substancji w wykorzystanych wodach przekracza:

- Pięciodobowe biochemiczne zapotrzebowanie tlenu (BZT <sub>5</sub> )	3 md O <sub>2</sub> /l,
- Chemiczne zapotrzebowanie tlenu (ChZT <sub>Cr</sub> )	7 mg O <sub>2</sub> /l,
- Zawiesiny ogólne	6 mg/l,
- Azot ogólny	1 mg N/l,
- Fosfor ogólny	0,1 mg P/l;
- 2) przechowywania lub składowania odpadów promieniotwórczych;
- 3) lokalizowania magazynów i rurociągów do transportu ropy naftowej i produktów ropopochodnych (z wyłączeniem gazu płynnego) oraz substancji szczególnie szkodliwych dla środowiska wodnego, a także substancji priorytetowych określonych w przepisach wydanych na podstawie ustawy Prawo wodne;
- 4) budowy torów kolejowych, dróg krajowych, wojewódzkich i powiatowych oraz mostów na ich ciągach, a także parkingów bez ujmowania wód opadowych i roztopowych w systemy kanalizacji deszczowej zamkniętej lub otwartej w postaci rowów izolowanych oraz bez urządzeń zapewniających oczyszczanie ich przed wprowadzaniem do wód i do ziemi, do poziomu wymaganego przepisami odrębnymi;
- 5) lokalizowania składowisk odpadów komunalnych, niebezpiecznych, innych niż niebezpieczne i obojętne oraz obojętnych;
- 6) prowadzenia ferm chowu lub hodowli zwierząt, bez posiadania zbiornika na gnojowicę i gnojówkę oraz szczelnej płyty gnojowej;
- 7) mycia pojazdów mechanicznych poza myjniami usługowymi, posiadającymi zamknięte obiegi wody;
- 8) realizowania budownictwa mieszkalnego oraz urządzania kempingów bez przyłączenia do kanalizacji zbiorczej, a w przypadku braku takiej kanalizacji, bez wyposażenia w szczelny zbiornik do gromadzenia ścieków lub przydomową oczyszczalnię ścieków. Po zrealizowaniu systemu kanalizacji zbiorczej wprowadza się obowiązek przyłączenia do niej istniejących obiektów budownictwa mieszkalnego oraz kempingów w terminie nie dłuższym niż 2 lata od wykonania kanalizacji, a w przypadku urządzeń mających ważne pozwolenie wodnoprawne do czasu jego wygaśnięcia;
- 9) lokalizowania nowych cmentarzy oraz grzebania zwłok zwierzęcych w odległości mniejszej niż 150 m od studzien, źródeł i strumieni;
- 10) urządzania przyzmy kiszonkowych i obornikowych bez szczelnej izolacji od podłoża;
- 11) stosowania środków ochrony roślin wskazanych jako niebezpieczne dla organizmów wodnych, określonych w rejestrze środków ochrony roślin prowadzonym na podstawie art. 47 ustawy z dnia 18 grudnia 2003r. o ochronie roślin (Dz. U. z 2008r. Nr 133, poz. 849 z późn. zm.);
- 12) prowadzenia robót ziemnych w pasie do 50 m po obu stronach cieków bez wcześniejszego powiadomienia użytkownika ujęcia wody.

2. Na terenie ochrony pośredniej z mocy rozporządzenia Ministra Rolnictwa i Rozwoju Wsi z dnia 16 kwietnia 2008 r. w sprawie szczegółowego sposobu stosowania nawozów oraz prowadzenia szkoleń z zakresu ich stosowania (Dz. U. z 2008 r. Nr 80 poz. 479 z późn. zm.) na gruntach rolnych obowiązuje zakaz stosowania nawozów.

§ 5. Granice terenu ochrony pośredniej ujęcia wody należy oznaczyć przez umieszczenie, w punktach przecięcia się granic ze szlakami komunikacyjnymi, tablic zawierających informacje o ustanowieniu strefy ochronnej, zgodnie z załącznikiem nr 5 do rozporządzenia. Tablice należy umieścić zgodnie z propozycją przedstawioną w załączniku nr 6 do rozporządzenia.

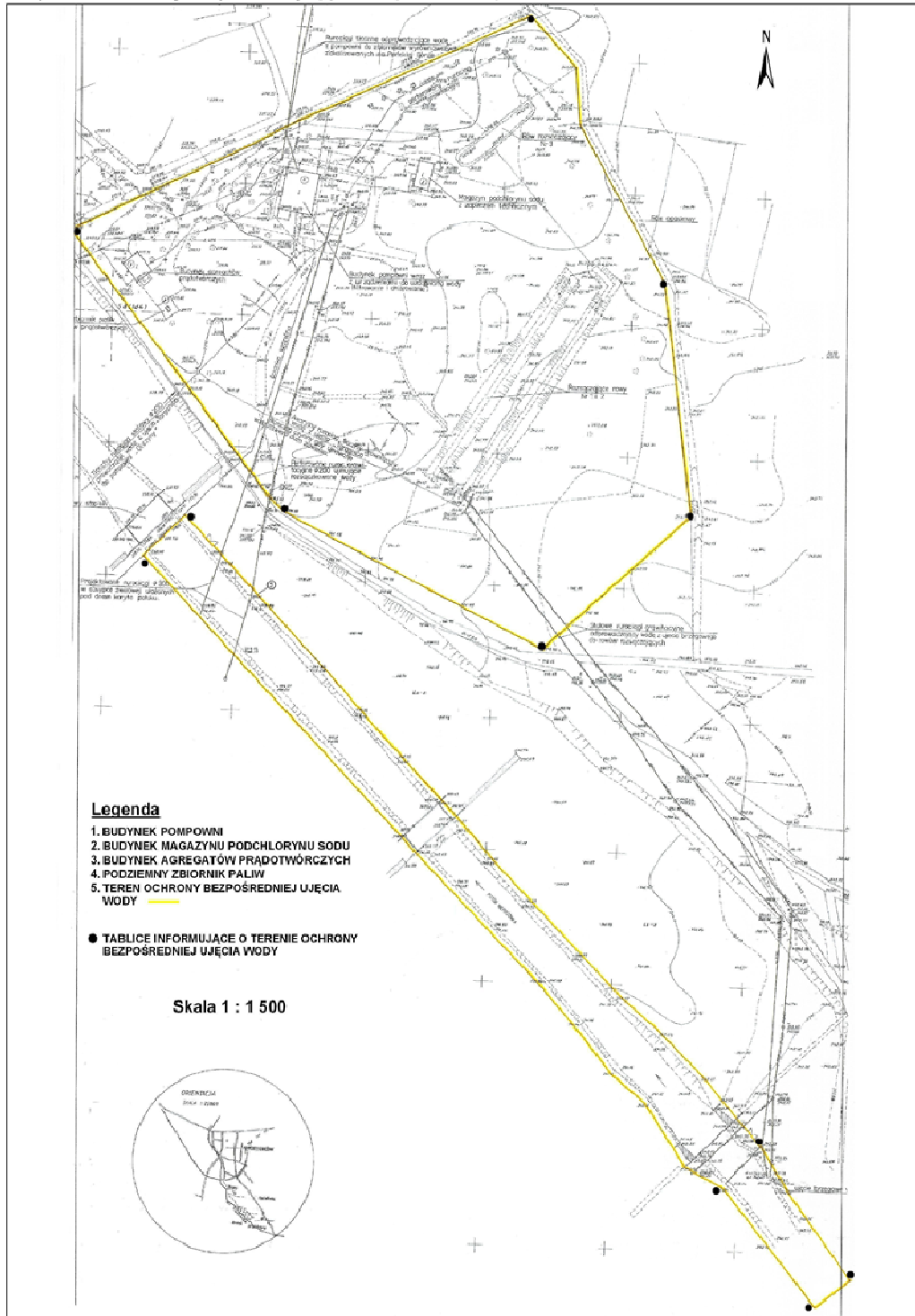
§ 6. Traci moc strefa ochronna dla ujęcia wód powierzchniowych z potoku Wieprzówka (w km 18+370 do 18+690) i Targaniczanka (w km 1+300) dla Zakładu Wodociągów i Kanalizacji w Andrychowie, ustanowiona decyzją Wojewody Bielskobialskiego z dnia 06.05.1997r. znak: OS-I-6210/16/97.

§ 7. Rozporządzenie wchodzi w życie po upływie 14 dni od dnia ogłoszenia w Dzienniku Urzędowym Województwa Małopolskiego.

Dyrektor  
**mgr inż. Joanna Ślusarczyk**

**Załącznik Nr 1**  
do Rozporządzenia Nr 9/2012  
Dyrektora Regionalnego Zarządu Gospodarki Wodnej w Krakowie  
z dnia 21 września 2012 r.

Mapa terenu ochrony bezpośredniej ujęcia wody z rzeki Wieprzówki



Dyrektor  
mgr inż. Joanna Ślusarczyk

**Załącznik Nr 2**

do Rozporządzenia Nr 9/2012

Dyrektora Regionalnego Zarządu Gospodarki Wodnej w Krakowie  
z dnia 21 września 2012 r.

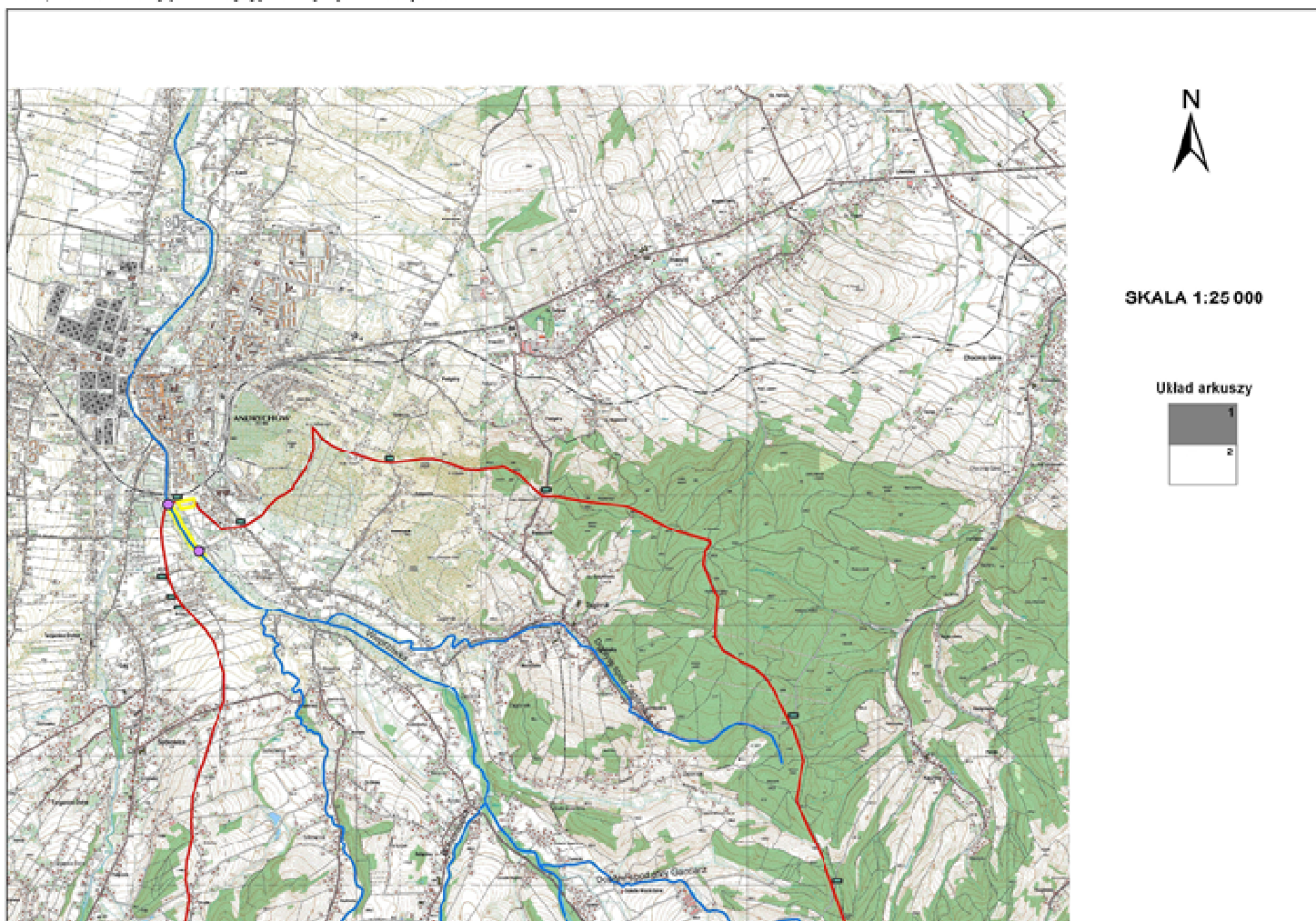
L.p.	Gmina	Nazwa obrębu (nr)	Jednostka ewidencyjna	Numer działki zlokalizowanej na terenie ochrony bezpośredniej w strefie	Powierzchnia działek [ha]
1	2	3	4	5	6
1	Andrychów	Andrychów miasto	121801_4, Andrychów – miasto – miasto w gminie miejsko-wiejskiej	1920/83	0,5152
2				1920/104	0,0534
3				1920/102	0,0091
4				1920/130	0,1166
5				1033/4	0,0445
6				1920/160	3,5905
7				1920/161	0,2639
8	Andrychów	Sułkowice	121801_5, Andrychów – obszar wiejski	2184/5	0,1350
9				2184/4	11,6856

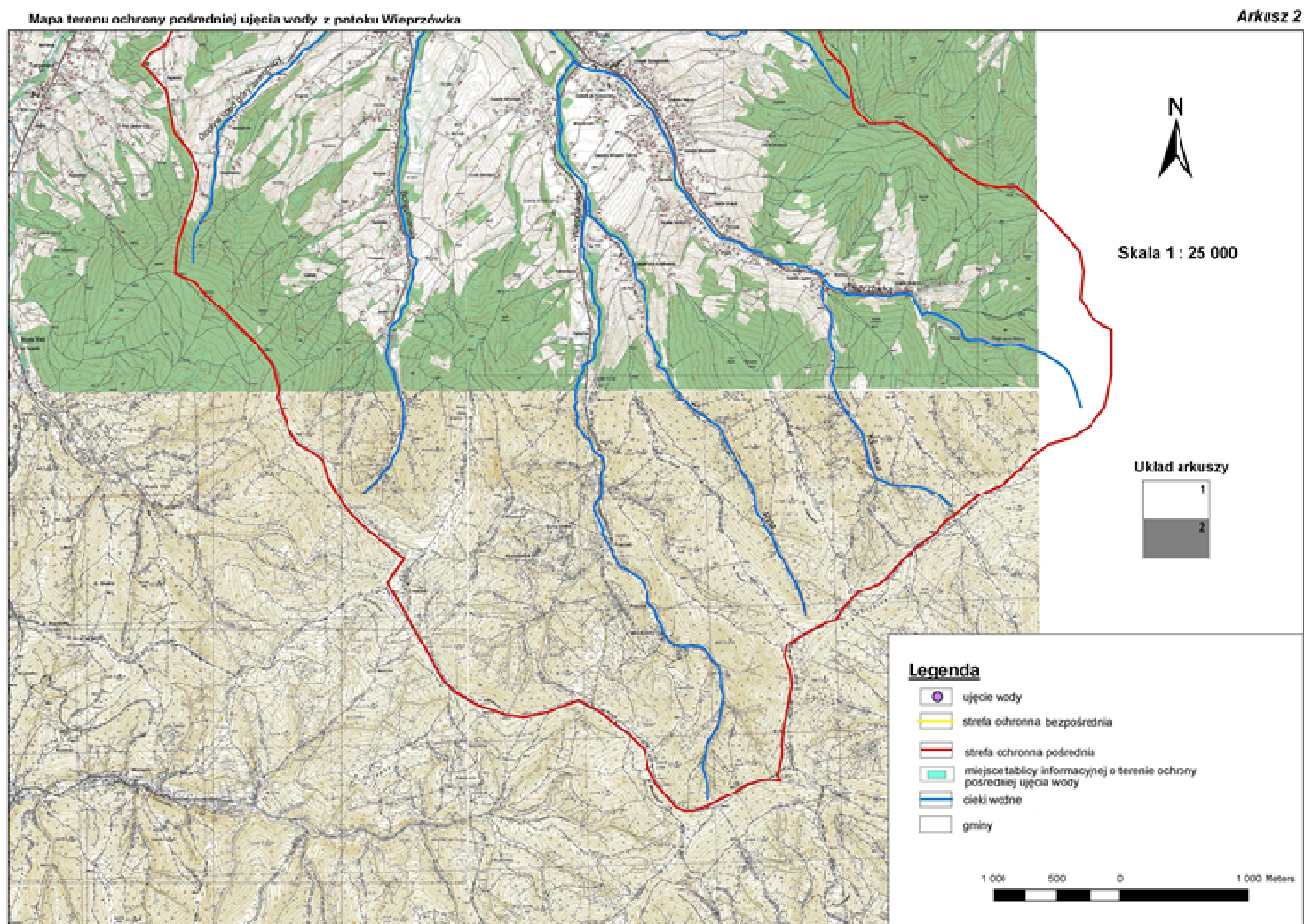
Dyrektor  
**mgr inż. Joanna Ślusarczyk**

**Załącznik Nr 3**  
do Rozporządzenia Nr 9/2012  
Dyrektora Regionalnego Zarządu Gospodarki Wodnej w Krakowie  
z dnia 21 września 2012 r.

Mapa terenu ochrony pośredniej ujęcia wody z potoku Wieprzówka

Arkusz 1





Dyrektor  
mgr inż. Joanna Ślusarczyk

**Załącznik Nr 4**

do Rozporządzenia Nr 9/2012

Dyrektora Regionalnego Zarządu Gospodarki Wodnej w Krakowie  
z dnia 21 września 2012 r.

Proponowana granica terenu ochrony pośredniej biegnie od przekroju ujęcia wody w km 18+380 w kierunku wschodnim, aby za granicą terenu SUW „Olszyny” skrócić na południowy-wschód i w południowej części osiedla Olszyny przeciąć ulicę Dąbrowską, odbić na północny-wschód w kierunku Pańskiej Góry. Następnie wzdłuż granicy JCWP PLRW2000122134849 – Wieprzówka do Targaniczanki – kieruje się na wschód poprzez Przełęcz Pańską, Górę Kobylca, przecina drogę gminną między Biadaszowem i Podgórami, wchodzi w kompleks leśny, dociera do Góry Panienska i skręca na południe. Kolejną granicą strefy idąc stopniowo na południowy-wschód przechodzi przez Górę Susfatową, przecina drogę leśną prowadzącą do Smolcówki z Pańkówek i drogę leśną do Rzyk z Kaczyna. Następnie idąc wzdłuż granicy gminy Andrychów z gminą Wadowice poprzez wzniesienia Czuba (546,0 m), Gancarz (797,9 m), Czoło (775,4 m), dociera do granicy z gminą Stryszawa i skręca na południowy-zachód. Dalej granica strefy przebiega wzdłuż czerwonego szlaku turystycznego w Beskidzie Małym, który jest jednocześnie granicą z gminą Stryszawa i mija źródło potoków Klimaska i Ryta, przechodzi w granicę z gminą Ślemień i przy wzniesieniu 863 m n.p.m. kieruje się na południe. Następnie przy wzniesieniu 885,3 m n.p.m. zmienia kierunek na zachodni i dalej czerwonym szlakiem, wzdłuż granicy z gminą Ślemień, poprzez Górę Madahora 928,9 m n.p.m. lekko odbijając ku północy dochodzi do granicy z gminą Łękawica, a następnie do Góry Potrójnej 883,2 m. W tym miejscu przyjmuje kierunek zdecydowanie północy, z małym odchyleniem ku zachodowi i poprzez wzniesienia 887,5 m (Hatale), 859,9 m i 839,5 m, szlakiem turystycznym żółtym dociera do Góry Jawornicy. Następnie idąc na północ wzdłuż drogi gminnej mija wsie: Bagienka, Frydle i Dzielec. W dalszym biegu przecina ulicę Centralną w Sułkowicach w okolicy lokalnego wzniesienia 384,7 m n.p.m. i kierując się na północ wzdłuż ulicy Sadowej, przecina miejscowość Brzegi i dociera do przedmiotowego ujęcia na rzece Wieprzówce.

Szczegółowo przebieg granicy terenu ochrony pośredniej obejmujący zlewnię Wieprzówki od przekroju ujęcia wody w km 18+380 w Andrychowcu do źródeł rzeki zaznaczono na mapie topograficznej w skali 1:25 000 w załączniku nr 3.

Dyrektor  
**mgr inż. Joanna Ślusarczyk**



**Załącznik Nr 5**

do Rozporządzenia Nr 9/2012

Dyrektora Regionalnego Zarządu Gospodarki Wodnej w Krakowie  
z dnia 21 września 2012 r.**W Z O R Y   T A B L I C   I N F O R M A C Y J N Y C H****WZÓR TABLICY OZNACZAJĄCEJ GRANICE TERENU OCHRONY BEZPOŚREDNIEJ  
UJĘCIA WODY POWIERZCHNIOWEJ**

**TEREN OCHRONY BEZPOŚREDNIEJ  
UJĘCIA WODY POWIERZCHNIOWEJ  
OSOBOM NIEUPOWAŻNIONYM  
WSTĘP WZBRONIONY**

Tablica w kształcie prostokąta o wymiarach 400 x 800 mm, koloru niebieskiego, z białym paskiem szerokości 6 mm w odległości 5 mm od krawędzi i napisem koloru białego. Litery — 145 pkt, odstęp między wierszami (interlinia) — 208 pkt, czcionka — Swis721BlkCn EU (SwitzerlandCondBlack).

**W Z Ó R   T A B L I C Y   O Z N A C Z A J Ą C E J   G R A N I C E   T E R E N U   O C H R O N Y   P Ó Ś R E D N I E J  
UJĘCIA WODY POWIERZCHNIOWEJ**

**TEREN OCHRONY PÓŚREDNIEJ  
UJĘCIA WODY POWIERZCHNIOWEJ  
USTANOWIONY W CELU OCHRONY  
JAKOŚCI WÓD UJMOWANYCH**

Tablica w kształcie prostokąta o wymiarach 400 x 800 mm, koloru niebieskiego, z białym paskiem szerokości 6 mm w odległości 5 mm od krawędzi i napisem koloru białego. Litery — 145 pkt, odstęp między wierszami (interlinia) — 208 pkt, czcionka — Swis721BlkCn EU (SwitzerlandCondBlack).

Dyrektor  
**mgr inż. Joanna Ślusarczyk**

**Załącznik Nr 6**

do Rozporządzenia Nr 9/2012

Dyrektora Regionalnego Zarządu Gospodarki Wodnej w Krakowie  
z dnia 21 września 2012 r.

Tablice zawierające informacje o ustanowieniu terenu ochrony pośredniej ujęcia wody z rzeki Wieprzówki powinny znajdować się w punktach przecięcia się przedmiotowej granicy z drogami powiatowymi, a także gminnymi, zgodnie ze wskazaniem na poszczególnych arkuszach map w załączniku nr 3 do rozporządzenia.

Od strony wschodniej i północnej strefy ochronnej pośredniej dotyczy to następujących miejscowości i dróg:

- za torami na drodze dojazdowej do budynku uzdatniania wody,
- na ulicy Dąbrowskiego na wysokości osiedla Olszyny w kierunku Sułkowic,
- na ulicy Podgórskiej w kierunku ulicy Kilińskiego na wysokości Przełęczy Pańskiej,
- na drodze gminnej w stronę Zagórnik przed Przełęczą Biadaszowską,
- na drodze leśnej prowadzącej z Pańkówki do Smolcówki, w kierunku Smolcówki,
- na drodze prowadzącej z Kaczyna do Rzyk,
- w miejscowości Brzegi na ulicy Baczyńskiego, bł. Siostry Faustyny, Sodowej.

O stronie zachodniej strefy ochronnej pośredniej nie ma potrzeby umieszczania tablic informacyjnych, gdy graniczy ona z wschodnią granicą strefy pośredniej ujęcia wody „Targanice” z rzeki Targaniczanki, o której informują tablice umieszczone po zachodniej stronie granicy terenu ochrony pośredniej ujęcia wody „Targanice”.

Dyrektor  
**mgr inż. Joanna Ślusarczyk**