



DZIENNIK URZĘDOWY

WOJEWÓDZTWA MAŁOPOLSKIEGO

Kraków, dnia 24 września 2012 r.

Poz. 4639

ROZPORZĄDZENIE NR 8/2012 DYREKTORA REGIONALNEGO ZARZĄDU GOSPODARKI WODNEJ W KRAKOWIE

z dnia 17 września 2012 r.

w sprawie ustanowienia strefy ochronnej dla ujęcia wody powierzchniowej z rzeki Dłubni w km 10+960 w miejscowości Raciborowice na potrzeby Miejskiego Przedsiębiorstwa Wodociągów i Kanalizacji S. A. w Krakowie

Na podstawie art. 58 ust. 1 ustawy z dnia 18 lipca 2001 r. Prawo wodne (Dz. U. z 2012 r., poz. 145) zarządza się, co następuje:

§ 1.

1. Ustanawia się strefę ochronną dla ujęcia wody powierzchniowej z rzeki Dłubni, zlokalizowanego w miejscowości Raciborowice, gmina Michałowice, powiat krakowski, zwaną dalej strefą ochronną.
2. Strefę ochronną dzieli się na:
 - 1) teren ochrony bezpośredniej o łącznej powierzchni 0,83 ha, obejmujący: jaz żelbetonowy dwusegmentowy z przepławką dla ryb, właściwe ujęcie brzegowe, osadnik wstępny, kontener stacji osłonowej, grunty otaczające ujęcie wody, sięgające poniżej ujęcia do drogi, natomiast powyżej ujęcia na odległość 40 m w górę rzeki od jazu i ograniczone na lewym brzegu młynówką, a na prawym brzegu groblą ziemną,
 - 2) teren ochrony pośredniej, obejmujący całą zlewnię rzeki Dłubni od źródeł rzeki do przekroju ujęcia wody w km 10+960 w Raciborowicach.

§ 2.

1. Teren ochrony bezpośredniej przedmiotowego ujęcia przedstawiono na mapie w skali 1:2000 w załączniku nr 1 i obejmuje swym zasięgiem działki wymienione w załączniku nr 2 do rozporządzenia.
2. Teren ochrony pośredniej przedstawiono na mapie w skali 1:25 000 w załączniku nr 3 i opisano w załączniku nr 4 do rozporządzenia.

§ 3.

1. Na terenie ochrony bezpośredniej zabrania się użytkowania gruntów do celów niezwiązanych z eksploatacją ujęcia wody, a ponadto należy:
 - 1) odprowadzać wody opadowe w sposób uniemożliwiający przedostawanie się ich do urządzeń służących do poboru wody;
 - 2) zagospodarować teren zielenią;
 - 3) odprowadzać poza granicę terenu ochrony bezpośredniej ścieki z urządzeń sanitarnych, przeznaczonych do użytku osób zatrudnionych przy obsłudze urządzeń służących do poboru wody;
 - 4) ograniczyć do niezbędnych potrzeb przebywanie osób niezatrudnionych przy obsłudze urządzeń służących do poboru wody.

2. Teren ochrony bezpośredniej powinien być trwale ogrodzony i oznakowany tablicami zawierającymi informację o ujęciu wody i zakazie wstępu osób nieupoważnionych.

§ 4.

1. Na terenie ochrony pośredniej zabrania się:

1) wprowadzania ścieków do wód lub do ziemi, poza oczyszczonymi wodami opadowymi i roztopowymi, o których mowa w art. 9 pkt 14 lit. c ustawy Prawo wodne, oczyszczonymi ściekami z oczyszczalni komunalnych, przydomowych i przemysłowych oraz poza ściekami pochodzącymi z obiektów chowu lub hodowli ryb łososiowatych lub ryb innych niż łososiowate, jeżeli wzrost zawartości poszczególnych substancji w wykorzystanych wodach przekracza:

- Pięciodobowe biochemiczne zapotrzebowanie tlenu (BZT ₅)	3 md O ₂ /l,
- Chemiczne zapotrzebowanie tlenu (ChZT _{Cr})	7 mg O ₂ /l,
- Zawiesiny ogólne	6 mg/l,
- Azot ogólny	1 mg N/l,
- Fosfor ogólny	0,1 mg P/l;

2) przechowywania lub składowania odpadów promieniotwórczych;

3) lokalizowania magazynów i rurociągów do transportu ropy naftowej i produktów ropopochodnych (z wyłączeniem gazu płynnego) oraz substancji szczególnie szkodliwych dla środowiska wodnego, a także substancji priorytetowych określonych w przepisach wydanych na podstawie ustawy Prawo wodne;

4) budowy dróg krajowych (w tym autostrad), wojewódzkich i powiatowych, torów kolejowych oraz parkingów o powierzchni powyżej 0,1 ha bez ujmowania wód opadowych i roztopowych w systemy kanalizacji deszczowej zamkniętej lub otwartej w postaci rowów izolowanych oraz bez urządzeń zapewniających oczyszczanie ich przed wprowadzaniem do wód i do ziemi, do poziomu wymaganego przepisami odrębnymi;

5) budowy mostów na ciągach dróg krajowych (w tym autostrad), wojewódzkich i powiatowych oraz na trasach kolejowych bez ujmowania wód opadowych i roztopowych w systemy kanalizacji deszczowej i urządzeń zapewniających oczyszczanie do poziomu wymaganego przepisami odrębnymi oraz bez awaryjnych zasuw odcinających;

6) lokalizowania składowisk odpadów komunalnych, niebezpiecznych, innych niż niebezpieczne i obojętne oraz obojętnych;

7) prowadzenia ferm chowu lub hodowli zwierząt, bez posiadania zbiornika na gnojowicę i gnojówkę oraz szczelnej płyty gnojowej;

8) mycia pojazdów mechanicznych poza myjniami usługowymi, posiadającymi zamknięte obiegi wody;

9) stosowania środków ochrony roślin wskazanych jako niebezpieczne dla organizmów wodnych, określonych w rejestrze środków ochrony roślin prowadzonym na podstawie art. 47 ustawy z dnia 18 grudnia 2003 r. o ochronie roślin (Dz. U. z 2008r. Nr 133, poz. 849 z późn. zm.);

10) pojenia i pławienia zwierząt w ciekach;

11) lokalizowania nowych cmentarzy oraz grzebania zwłok zwierzęcych w odległości mniejszej niż 200 m od studzien, źródeł i strumieni;

12) urządzania przyrzem kiszonkowych i obornikowych bez szczelnej izolacji od podłoża;

13) realizowania budownictwa mieszkalnego oraz urządzania kempingów bez przyłączenia do kanalizacji zbiorczej, lub w przypadku braku takiej kanalizacji, bez wyposażenia w szczelny zbiornik do gromadzenia ścieków lub przydomową oczyszczalnię ścieków. Po zrealizowaniu systemu kanalizacji zbiorczej wprowadza się obowiązek przyłączenia do niej istniejących obiektów budownictwa mieszkalnego oraz kempingów w terminie nie dłuższym niż 2 lata od wykonania kanalizacji, a w przypadku urządzeń mających ważne pozwolenie wodnoprawne do czasu jego wygaśnięcia;

14) budowy nowych oczyszczalni przemysłowych na terenach objętych zbiorowym systemem kanalizacji sanitarnej;

- 15) prowadzenia robót ziemnych w pasie do 200 m po obu stronach cieków bez wcześniejszego powiadomienia użytkownika ujęcia wody.
2. Na terenie ochrony pośredniej z mocy rozporządzenia Ministra Rolnictwa i Rozwoju Wsi z dnia 16 kwietnia 2008 r. w *sprawie szczegółowego sposobu stosowania nawozów oraz prowadzenia szkoleń z zakresu ich stosowania* (Dz. U. z 2008r. Nr 80 poz. 479 z późn. zm.) na gruntach rolnych obowiązuje zakaz stosowania nawozów.

§ 5. Granice terenu ochrony pośredniej ujęcia wody należy oznaczyć przez umieszczenie, w punktach przecięcia się granic ze szlakami komunikacyjnymi, tablic zawierających informacje o ustanowieniu strefy ochronnej, zgodnie z załącznikiem nr 5 do rozporządzenia. Tablice należy umieścić zgodnie z propozycją przedstawioną w załączniku nr 6 do rozporządzenia.

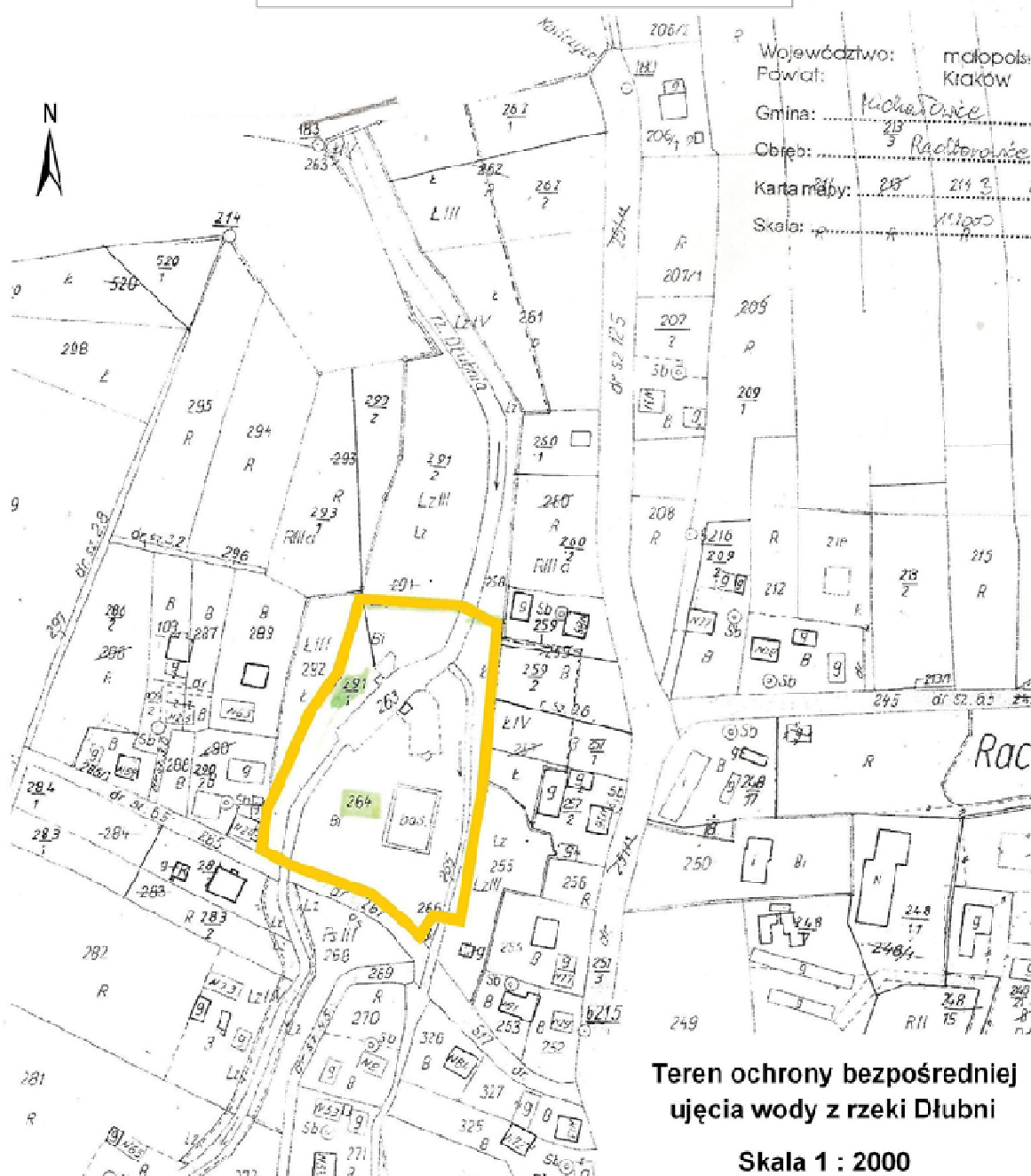
§ 6. Traci moc strefa ochronna ujęcia wody z rzeki Dłubni w Raciborowicach dla Miejskiego Przedsiębiorstwa Wodociągów i Kanalizacji S.A. w Krakowie, ustanowioną decyzją Wojewody Krakowskiegoz dnia 25.07.1994 r. znak: OS.III.6210-1-41/94.

§ 7. Rozporządzenie wchodzi w życie po upływie 14 dni od dnia ogłoszenia w Dzienniku Urzędowym Województwa Małopolskiego.

Dyrektor
mgr inż. Joanna Ślusarczyk

Załącznik Nr 1
do Rozporządzenia Nr 8/2012
Dyrektora Regionalnego Zarządu Gospodarki Wodnej
w Krakowie
z dnia 17 września 2012 r.

Mapa strefy ochronnej ujęcia wody z rzeki Dłubni



Rysunek planu został sporządzony w oparciu o skalę źródłową 1:2000.
Skala ta ulega pomniejszeniu w wyniku przypisanych prawem odległości marginesów.

Dyrektor
mgr inż. Joanna Ślusarczyk

Załącznik Nr 2
do Rozporządzenia Nr 8/2012
Dyrektora Regionalnego Zarządu Gospodarki Wodnej
w Krakowie
z dnia 17 września 2012 r.

L.p.	Gmina	Nazwa obrębu (nr)	Numer działki zlokalizowanej na terenie ochrony bezpośredniej w strefie	Powierzchnia działek[ha]
1	2	3	4	5
1	Michałowice	Raciborowice, nr 0009	264, 291/1	0,83

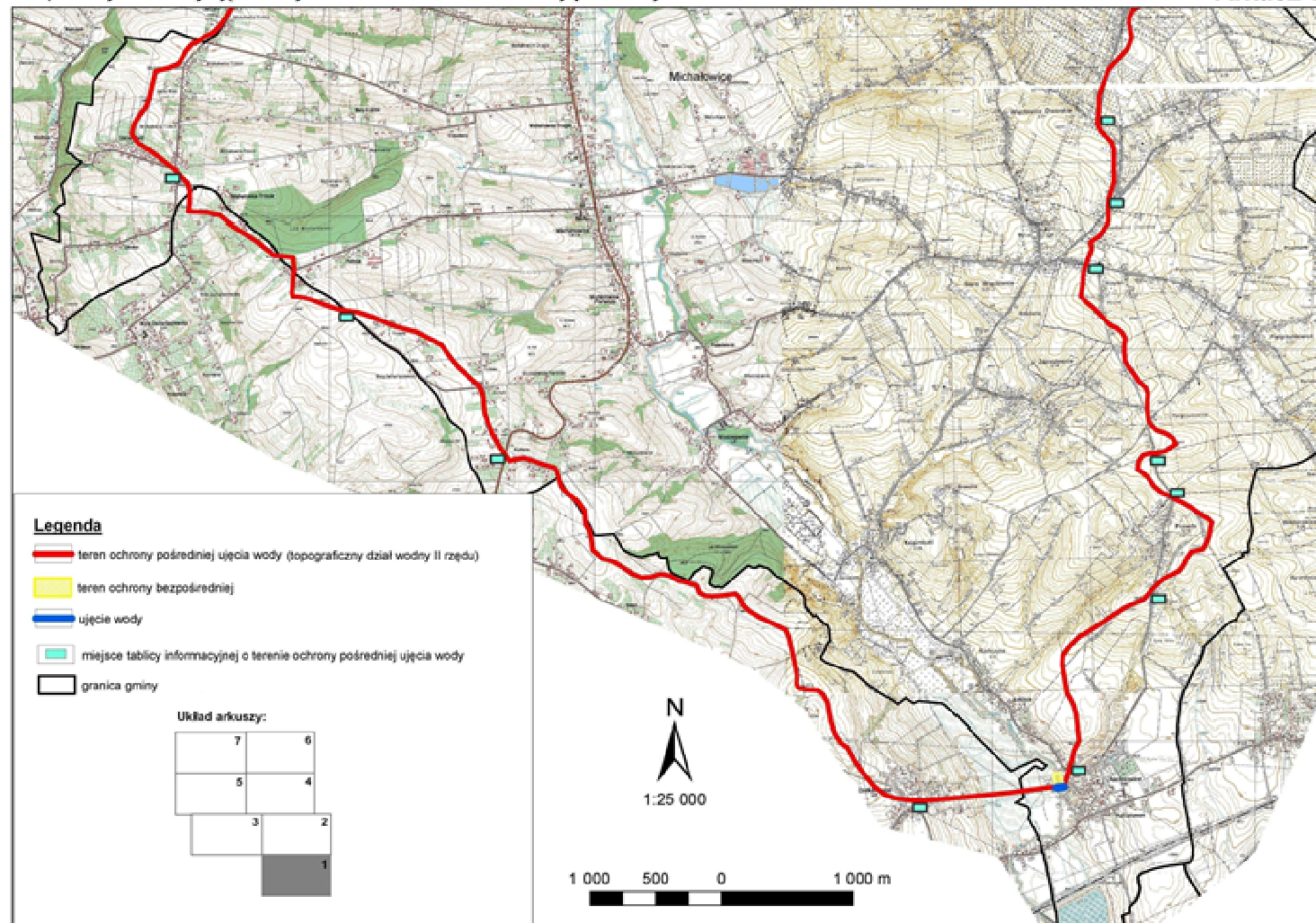
Dyrektor
mgr inż. Joanna Ślusarczyk

Załącznik Nr 3

do Rozporządzenia Nr 8/2012

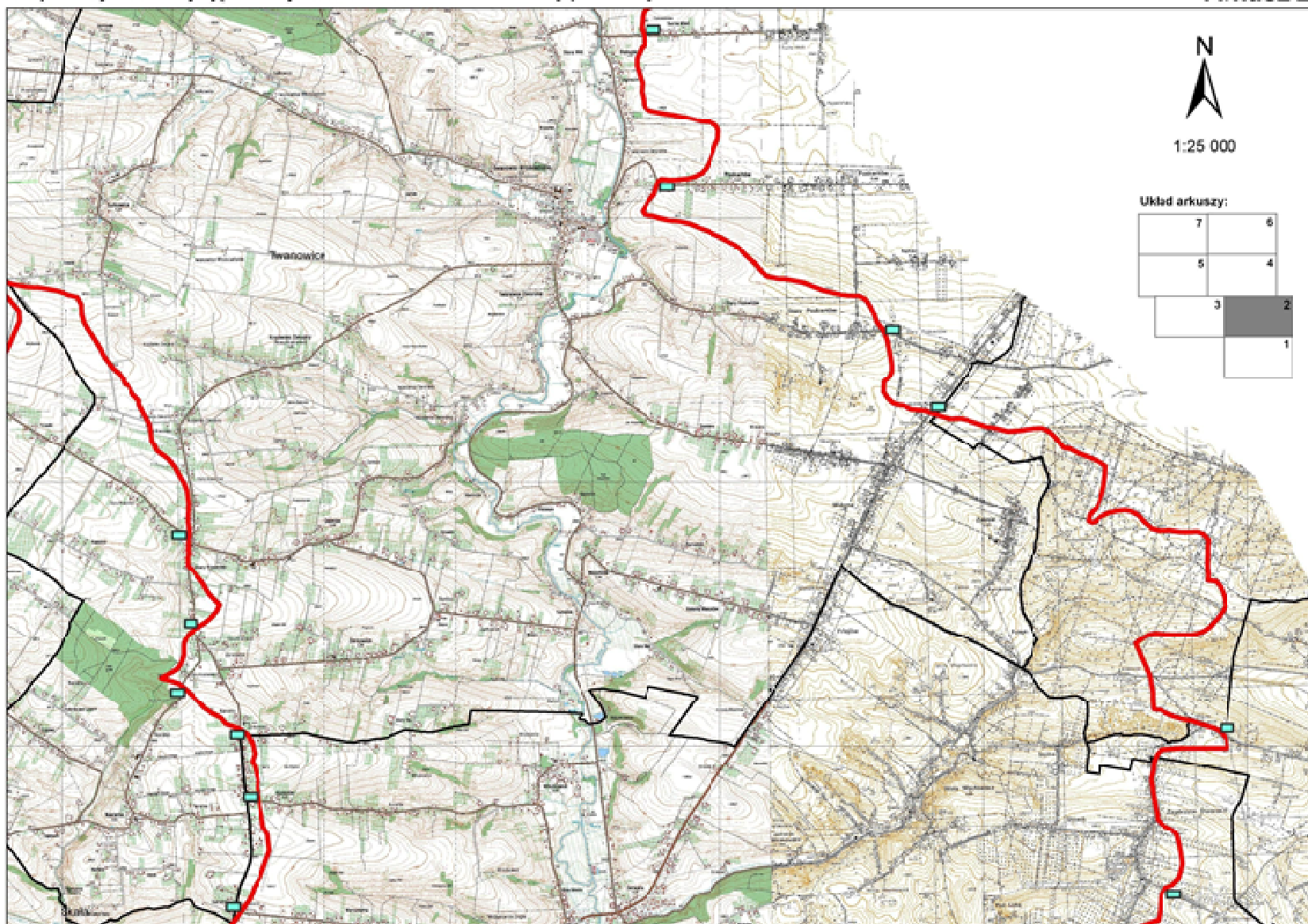
Dyrektora Regionalnego Zarządu Gospodarki Wodnej w Krakowie
z dnia 17 września 2012 r.

Mapa strefy ochronnej ujęcia wody z rzeki Dłubni – Teren ochrony pośredniej

Arkusze 1

Mapa strefy ochronnej ujęcia wody z rzeki Dłubni – Teren ochrony pośredniej

Arkusz 2



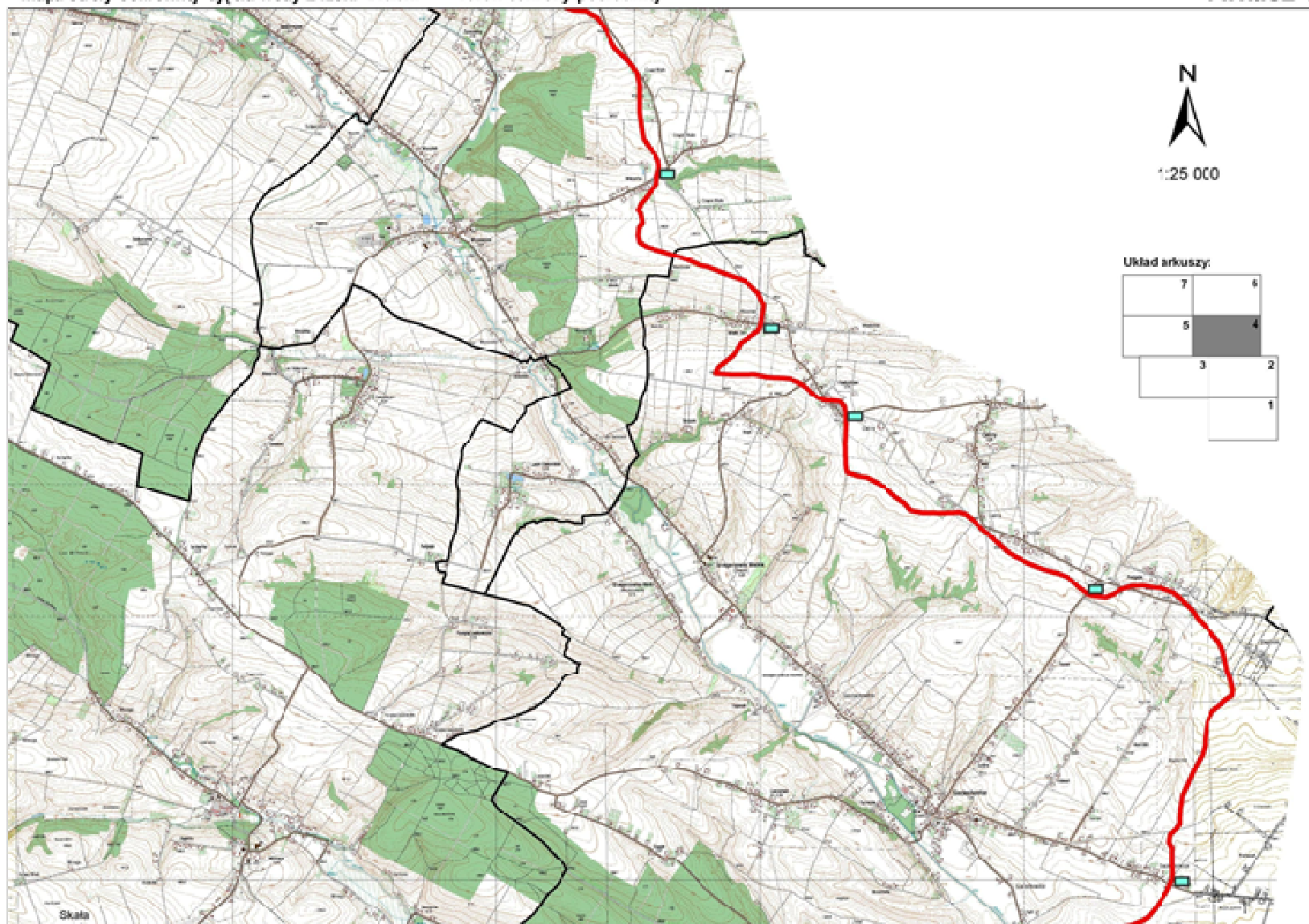
Mapa strefy ochronnej ujęcia wody z rzeki Dłubni - Teren ochrony pośredniej

Arkusz 3



Mapa strefy ochronnej ujęcia wody z rzeki Dłubni – Teren ochrony pośredniej

Arkusz 4



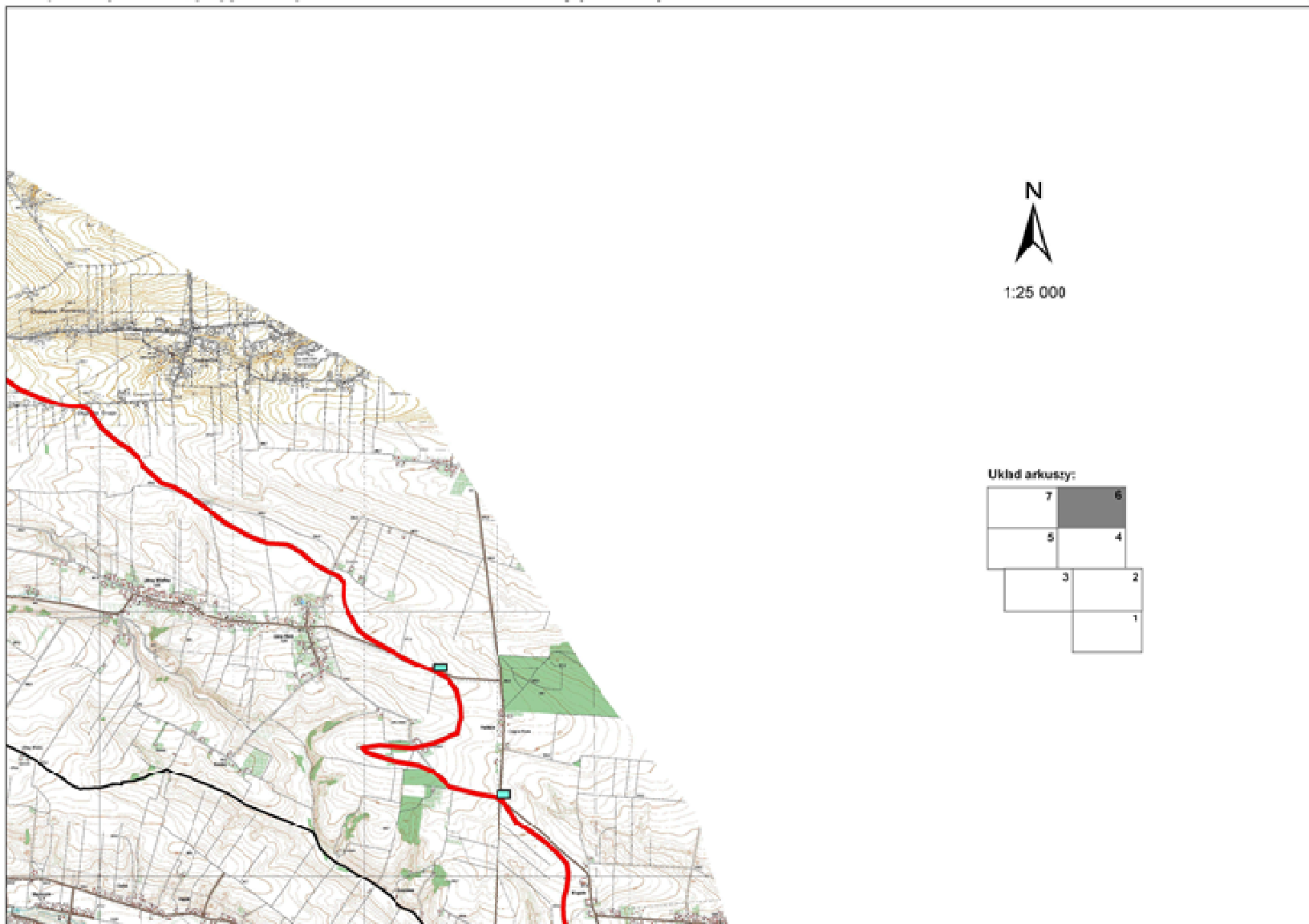
Mapa strefy ochronnej ujęcia wody z rzeki Dłubni – Teren ochrony pośredniej

Arkusz 5



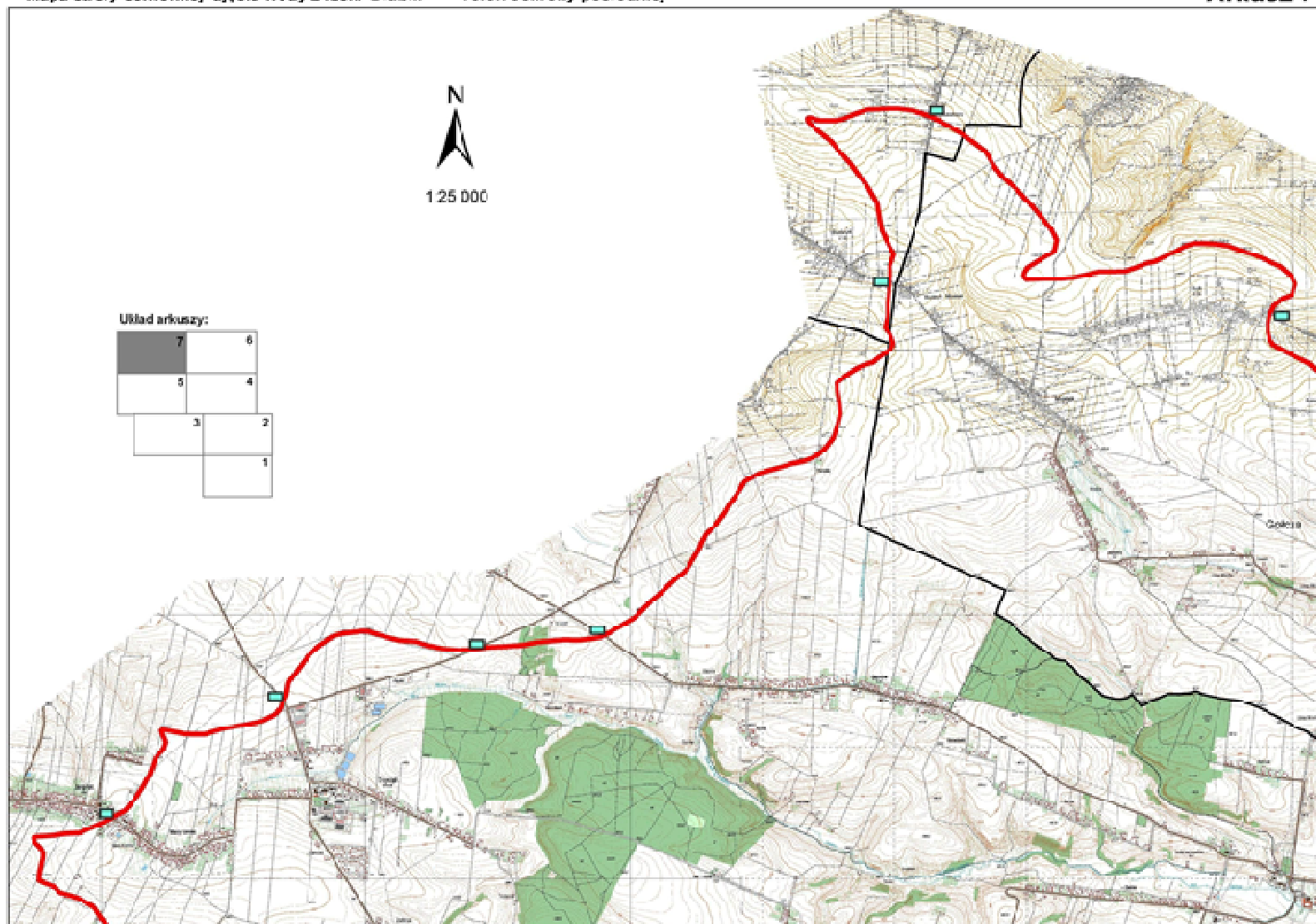
Mapa strefy ochronnej ujęcia wody z rzeki Dłubni – Teren ochrony pośredniej

Arkusz 6



Mapa strefy ochronnej ujęcia wody z rzeki Dłubni - Teren ochrony pośredniej

Arkusz 7



Dyrektor
mgr inż. Joanna Ślusarczyk

Załącznik Nr 4

do Rozporządzenia Nr 8/2012

Dyrektora Regionalnego Zarządu Gospodarki Wodnej
w Krakowie

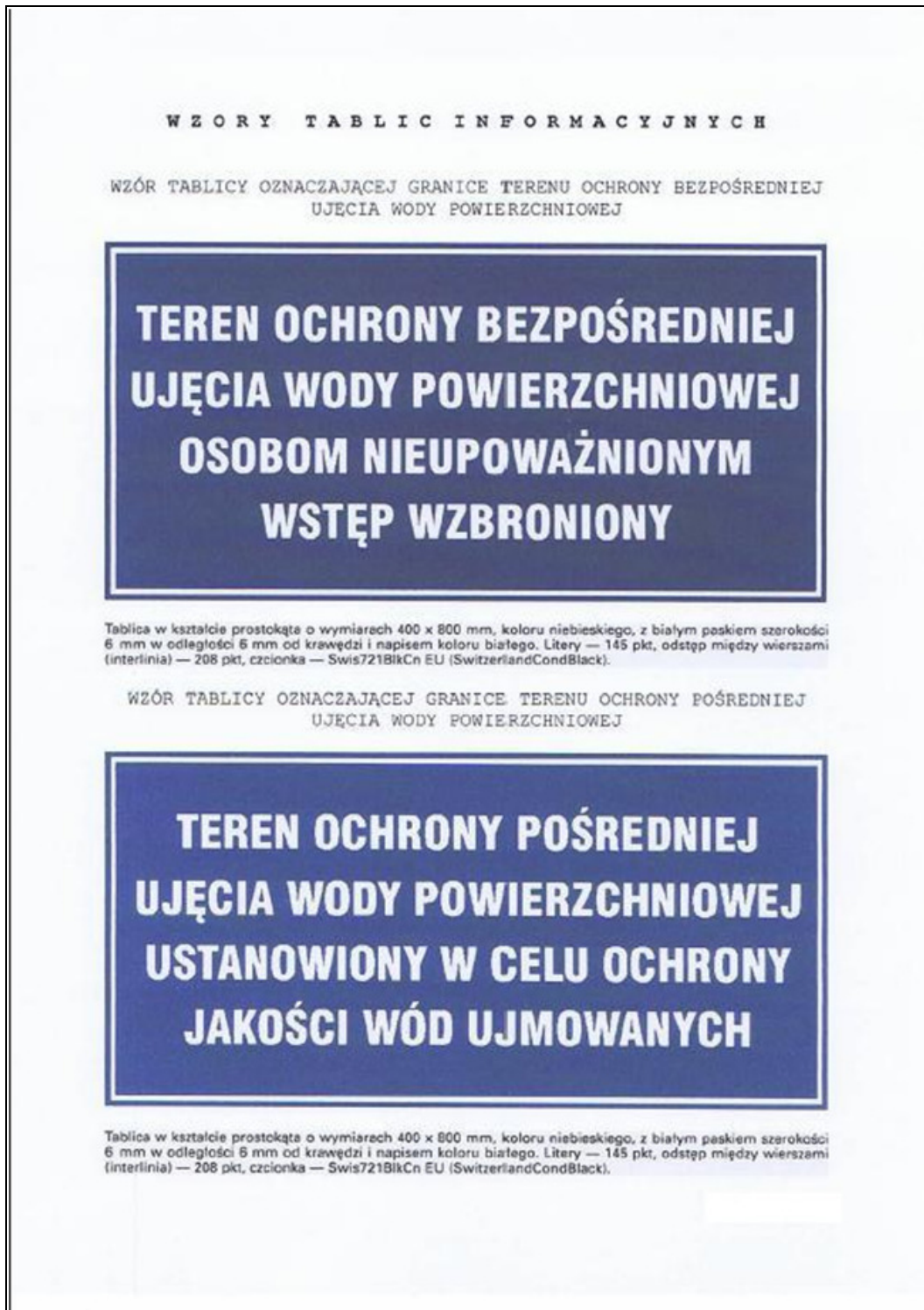
z dnia 17 września 2012 r.

Proponowana granica zlewni Dłubni od przekroju ujęcia wody w km 10+960 w Raciborowicach biegnie w gór rzeki w kierunku północnym. Granic terenu ochrony pośredniej stanowi tu topograficzny dział wodny II rzędu przebiegający po wzniesieniach Wyżyny Miechowskiej. Dział wodny przecina niewielki fragment miejscowości Raciborowice (gmina Michałowice), następnie obejmuje wieś Prawda i biegnie dalej w kierunku północnym oddzielając miejscowości Stare Więclawice i Pielgrzymowice w gminie Michałowice. Dalej granica terenu ochrony pośredniej dochodzi do miejscowości Zagórzyce Stare i Zagórzyce Dworskie, przecina granicę gminy Michałowice i skręca w kierunku północno-zachodnim. Topograficzny dział wodny II rzędu wkracza na teren gminy Iwanowice i na samym początku w rejonie miejscowości Widoma przecina drogę krajową nr 7. W dalszym swym przebiegu przechodzi przez miejscowość Stary Poskwitów przecina drogę wojewódzką nr 773 odchodzącą od drogi krajowej nr 7 do miasta Skała, a następnie znowu biegnie w kierunku północnym. W rejonie miejscowości Celiny granica terenu ochrony pośredniej skręca w kierunku północno-zachodnim, przecina sołectwo Władysław i opuszcza gminę Iwanowice wkraczając na teren gminy Gołcza. Przebiega tu przez pasmo wzniesień oddalonych od zabudowy mieszkaniowej i dochodzi do miejscowości Buk położonej na wysuniętym północnym krańcu zlewni Dłubni. W dalszym swym biegu topograficzny dział wodny zlewni Dłubni zmienia całkowicie swój dotychczasowy kierunek i skręca na południe wkraczając na teren gminy Trzyciąż, po czym przyjmuje kierunek południowo-zachodni i w rejonie miejscowości Trzyciąż przecina drogę wojewódzką nr 794 relacji Wolbrom-Skała-Kraków. Dalej przyjmuje na krótkim odcinku kierunek południowy, gdzie koło miejscowości Trzyciąż i Zadroże występują najwyższe wzniesienia na wododziale. Następnie granica terenu ochrony pośredniej skręca na wschód, a od miejscowości Zadroże przebiega przez kolejne wzniesienia w kierunku południowo-wschodnim. W rejonie miejscowości Zadroże przechodzi przez jedyny na wododziale kompleks leśny. Następnie przecina niewielki fragment gminy Sułoszowa, dwukrotnie drogę wojewódzką nr 794 i wchodzi na teren gminy Skała obejmując swym zasięgiem część miasta Skała. Na terenie miasta łączą się ze sobą drogi wojewódzkie nr 773 i 794. Następnie granica terenu ochrony pośredniej biegnie w rejonie sołectwa Rzeplin i opuszcza gminę Skała, po czym przyjmuje kierunek południowy i przecina zachodnią część gminy Iwanowice w tym miejscowości: Stary Krasieniec i Żerkowice. W dalszym swym przebiegu topograficzny dział wodny zlewni Dłubni przecina zachodnią część gminy Michałowice w tym miejscowości: Kozierów oraz Michałowice III i I. W miejscowości Michałowice Trzecie, obok Lasu Michałowskiego skręca w kierunku południowo-wschodnim, a dalej obok Lasu Młodziejowskiego zbliża się do doliny Dłubni. Przepina dalej niewielką część miejscowości Dziekanowice, a następnie skręca na wschód w kierunku przedmiotowego ujęcia wody w km 10+960 w Raciborowicach (gmina Michałowice).

Szczegółowo przebieg granicy terenu ochrony pośredniej obejmujący zlewnię Dłubni od przekroju ujęcia wody w km 10+960 w Raciborowicach do źródeł rzeki zaznaczono na mapie topograficznej w skali 1:25 000 w załączniku nr 3.

Dyrektor
mgr inż. Joanna Ślusarczyk

Załącznik Nr 5
do Rozporządzenia Nr 8/2012
Dyrektora Regionalnego Zarządu Gospodarki Wodnej
w Krakowie
z dnia 17 września 2012 r.



Dyrektor
mgr inż. Joanna Ślusarczyk

Załącznik Nr 6
do Rozporządzenia Nr 8/2012
Dyrektora Regionalnego Zarządu Gospodarki Wodnej
w Krakowie
z dnia 17 września 2012 r.

Tablice zawierające informacje o ustanowieniu terenu ochrony pośredniej ujęcia wody z rzeki Dłubni powinny znajdować się w punktach przecięcia się przedmiotowej granicy z drogami krajowymi, wojewódzkimi i powiatowymi, a także gminnymi, zgodnie ze wskazaniem na poszczególnych arkuszach map w załączniku nr 3 do rozporządzenia.

Dotyczy to następujących miejsc i dróg:

na terenie gminy Michałowice:

- wjazdu w Raciborowicach na drogę powiatową nr 2155K relacji Raciborowice-Książniczki-Michałowice,
- wjazdów na drogę w rejonie wsi Prawda,
- przecięcia z granic terenu ochrony pośredniej ujęcia wody z rzeki Dłubni drogi powiatowej nr 2167K relacji Pielgrzymowice-Więclawice Stare,
- wjazdu drogą powiatową nr 2152K prowadzącą ze Sieborowic do Więclawic Starych i Michałowic oraz drogę do Więclawic Dworskich,
- wjazdu na drogę w sołectwie Zagórzycy Dworskie,
- punktu przecięcia drogi gminnej z terenem ochrony pośredniej przedmiotowego ujęcia na obrzeżach miejscowości Dziekanowice,
- wjazdu drogą krajową nr 7 na teren gminy Michałowice od strony Krakowa (sołectwo Michałowice I),
- przecięć wododziału z drogami powiatowymi nr 2152K i nr 2150K na terenie gminy Michałowice i prowadzącymi przez miejscowości Michałowice I i III,
- wjazdu na drogę powiatową nr 2151K w Kozierowie prowadzącą do wsi Wilczkowie;

na terenie gminy Iwanowice:

- wjazdu drogą krajową nr 7 od strony Słomnik w rejonie wsi Domiarki,
- przecięcia z granicą terenu ochrony pośredniej ujęcia wody z rzeki Dłubni drogi powiatowej nr 2148K relacji Stary Poskwitów – Iwanowice Dworskie,
- wjazdu drogą powiatową nr 2145K w miejscowości Poskwitów w kierunku Iwanowic Dworskich i Włociańskich,
- przecięcia z działem wodnym rzeki Dłubni drogi wojewódzkiej nr 773 w miejscowości Poskwitów, która odchodzi od drogi krajowej nr 7 i prowadzi przez Iwanowice do miasta Skała,
- punktu przecięcia z wododziałem drogi gminnej w Suchej Wsi,
- wjazdu na drogę powiatową nr 2137K w miejscowości Sieciechowice relacji Sieciechowice-Lesieniec,
- przecięcia z granicą terenu ochrony pośredniej przedmiotowego ujęcia wody dla miasta Krakowa drogi powiatowej nr 2140K Podgaje-Sieciechowice,
- przecięć na terenie miejscowości Władysław z drogą powiatową nr 1173K,
- wjazdów na teren ochrony pośredniej ujęcia wody z rzeki Dłubni w miejscowości Żerkowice i Stary Krasieniec w kierunku Damic, Maszkowa i Iwanowic (dotyczy dróg powiatowych nr 2147K, 2146K i 2144K);

na terenie gminy Skała:

- wjazdów do miejscowości Rzeplin na drogę powiatową nr 2143K, która łączy się z drogą wojewódzką nr 794,

- miejsca przecięcia na terenie miasta Skała granicy terenu ochrony pośredniej ujęcia wody z rzeki Dłubni z drogą wojewódzką nr 794 relacji Kraków-Skała-Wolbrom – dwukrotnie tj. zarówno od wjazdu z kierunku miasta Krakowa, jak i z kierunku Wolbromia,
- wjazdu na terenie miasta Skała na drogę wojewódzką nr 773, która łączy się z drogą wojewódzką nr 794 i dochodzi do drogi krajowej nr 7;

na terenie gminy Trzyciąż:

- miejsca przecięcia z granicą wododziału zlewni Dłubni dwóch dróg w rejonie miejscowości Zadroże, w tym ponownego wjazdu na drogę wojewódzką nr 794,
- na drodze powiatowej nr 1090K prowadzącej z sołectwa Jangrot do sołectwa Trzyciąż,
- wjazdu do miejscowości Trzyciąż drogą wojewódzką nr 794 od strony Wolbromia,
- miejsca przecięcia z działem wodnym Dłubni dróg w rejonie sołectwa Głanów, w tym drogi powiatowej nr 1150 relacji Głanów-Imbramowice-Ściborzyce-Wysocice;

na terenie gminy Gołcza:

- wjazdu do miejscowości Wysocice drogą powiatową nr 1172K z miejscowości Gołcza oraz drogą gminną ze wsi Czaple Małe,
- wjazdu drogą powiatową nr 1153K prowadzącą z miejscowości Gołcza do Uliny Małej, Uliny Wielkiej i dalej poprzez Mostek do Budzyna,
- przecięcia działu wodnego Dłubni z drogą gminną łączącą wieś Buk z miejscowością Gołcza,
- wjazdów na teren sołectwa Mostek od strony miejscowości Budzyń oraz Lgota Wielka;

na terenie gminy Sułoszowa:

- dwóch wjazdów w rejonie miejscowości Stara Wieś i Wielmoża (droga wojewódzka nr 794).

Dyrektor
mgr inż. Joanna Ślusarczyk