



DZIENNIK URZĘDOWY

WOJEWÓDZTWA MAŁOPOLSKIEGO

Kraków, dnia 14 września 2012 r.

Poz. 4508

ROZPORZĄDZENIE NR 7/2012 DYREKTORA REGIONALNEGO ZARZĄDU GOSPODARKI WODNEJ W KRAKOWIE

z dnia 12 września 2012 r.

w sprawie ustanowienia strefy ochronnej ujęcia wody podziemnej „Wieprz-Górka” składającego się ze źródeł nr 2 i nr 3 zlokalizowanego w miejscowości Wieprz, gmina Wieprz, powiat wadowicki, województwo małopolskie

Na podstawie art. 58 ust. 1 ustawy z dnia 18 lipca 2001 r. Prawo wodne (Dz. U. z 2012 r. poz. 145) oraz w związku z art. 2 ust. 1 ustawy z dnia 12 grudnia 2003 r. o zmianie ustawy – Prawo wodne (Dz. U. Nr 228, poz. 2259) zarządza się, co następuje:

§ 1. 1. Ustanawia się strefę ochronną ujęcia wody podziemnej składającego się ze źródeł nr 2 i nr 3 zlokalizowanego w miejscowości Wieprz - Górka, gmina Wieprz, powiat wadowicki, województwo małopolskie, zwaną dalej strefą ochronną.

2. Strefę ochronną dzieli się na:

1) teren ochrony bezpośredniej w granicach istniejących ogrodzeń dla:

a) źródła nr 2 w kształcie prostokąta o wymiarach boków 21 x 28,5 [m],

b) źródła nr 3 w kształcie zbliżonym do kwadratu o wymiarach boków 27 x 28 [m];

2) teren ochrony pośredniej obejmujący obszar o powierzchni 24,96 [ha] położony w granicach miejscowości Wieprz - Górka, gmina Wieprz.

§ 2. 1. Teren ochrony bezpośredniej przedmiotowego ujęcia przedstawiono na załączniku nr 1 do rozporządzenia.

2. Teren ochrony pośredniej przedstawiono na załączniku nr 2 do rozporządzenia.

3. Strefa ochronna obejmuje swym zasięgiem działki ewidencyjne gruntów przedstawione na załączniku nr 3 do rozporządzenia.

§ 3. 1. Na terenie ochrony bezpośredniej zabrania się użytkowania gruntów do celów niezwiązanych z eksploatacją ujęcia wody, a ponadto należy:

1) odprowadzać wody opadowe w sposób uniemożliwiający przedostawanie się ich do urządzeń służących do poboru wody;

2) zagospodarować teren zielenią;

3) odprowadzać poza granicę terenu ochrony bezpośredniej ścieki z urządzeń sanitarnych, przeznaczonych do użytku osób zatrudnionych przy obsłudze urządzeń służących do poboru wody,

4) ograniczyć do niezbędnych potrzeb przebywanie osób niezatrudnionych przy obsłudze urządzeń służących do poboru wody.

2. Teren ochrony bezpośredniej należy ogrodzić. Na ogrodzeniu należy umieścić tablice zawierające informacje o ujęciu wody i zakazie wstępu osób nieupoważnionych.

§ 4. 1. Na terenie ochrony pośredniej zabrania się:

- 1) wprowadzania ścieków do wód lub do ziemi poza oczyszczonymi wodami opadowymi i roztopowymi, o których mowa w art. 9 pkt 14 lit. c ustawy z dnia 18 lipca 2001 r. Prawo wodne;
- 2) rolniczego wykorzystania ścieków oraz stosowania komunalnych osadów ściekowych;
- 3) składowania lub przechowywania obornika bezpośrednio na powierzchni pola (w przyzmach polowych);
- 4) lokalizowania składowisk odpadów komunalnych, niebezpiecznych, innych niż niebezpieczne i obojętne oraz obojętnych;
- 5) urządzania obozowisk;
- 6) mycia pojazdów mechanicznych;
- 7) lokalizowania cmentarzy oraz grzebania zwłok zwierzęcych;
- 8) lokalizowania nowych ujęć wody;
- 9) lokalizowania budynków w rozumieniu ustawy z dnia 7 lipca 1994 r. Prawo budowlane;
- 10) budowy dróg publicznych;
- 11) poszukiwania oraz wydobywania kopalin;
- 12) wykonywania robót melioracyjnych lub wykopów ziemnych o głębokości powyżej 1,2 m;
- 13) lokalizowania obiektów produkcyjnych oraz związanych z nimi instalacji, w tym składów lub magazynów;
- 14) lokalizowania przedsięwzięć mogących zawsze znacząco lub potencjalnie znacząco oddziaływać na środowisko określonych na podstawie przepisów ustawy z dnia 3 października 2008 r. *o udostępnianiu informacji o środowisku i jego ochronie, udziale społeczeństwa w ochronie środowiska oraz o ocenach oddziaływania na środowisko* ;
- 15) lokalizowania ferm chowu lub hodowli zwierząt;
- 16) lokalizowania stawów, oczek wodnych lub zbiorników wodnych;
- 17) magazynowania, odzysku i unieszkodliwiania oraz rekultywacji terenów odpadami;
- 18) urządzania przyzmy kiszonkowych i kompostowych.

2. Na terenie ochrony pośredniej z mocy rozporządzenia Ministra Rolnictwa i Rozwoju Wsi z dnia 16 kwietnia 2008 r. *w sprawie szczegółowego sposobu stosowania nawozów oraz prowadzenia szkoleń z zakresu ich stosowania* (Dz. U. z 2008 r. Nr 80 poz. 479 z późn. zm.) na gruntach rolnych obowiązuje zakaz stosowania nawozów.

3. Granice terenu ochrony pośredniej ujęcia wody należy oznaczyć, przez umieszczenie w charakterystycznych punktach terenu, tablic zawierających informacje o ustanowionej strefie ochronnej, zgodnie z załącznikiem nr 2 do rozporządzenia.

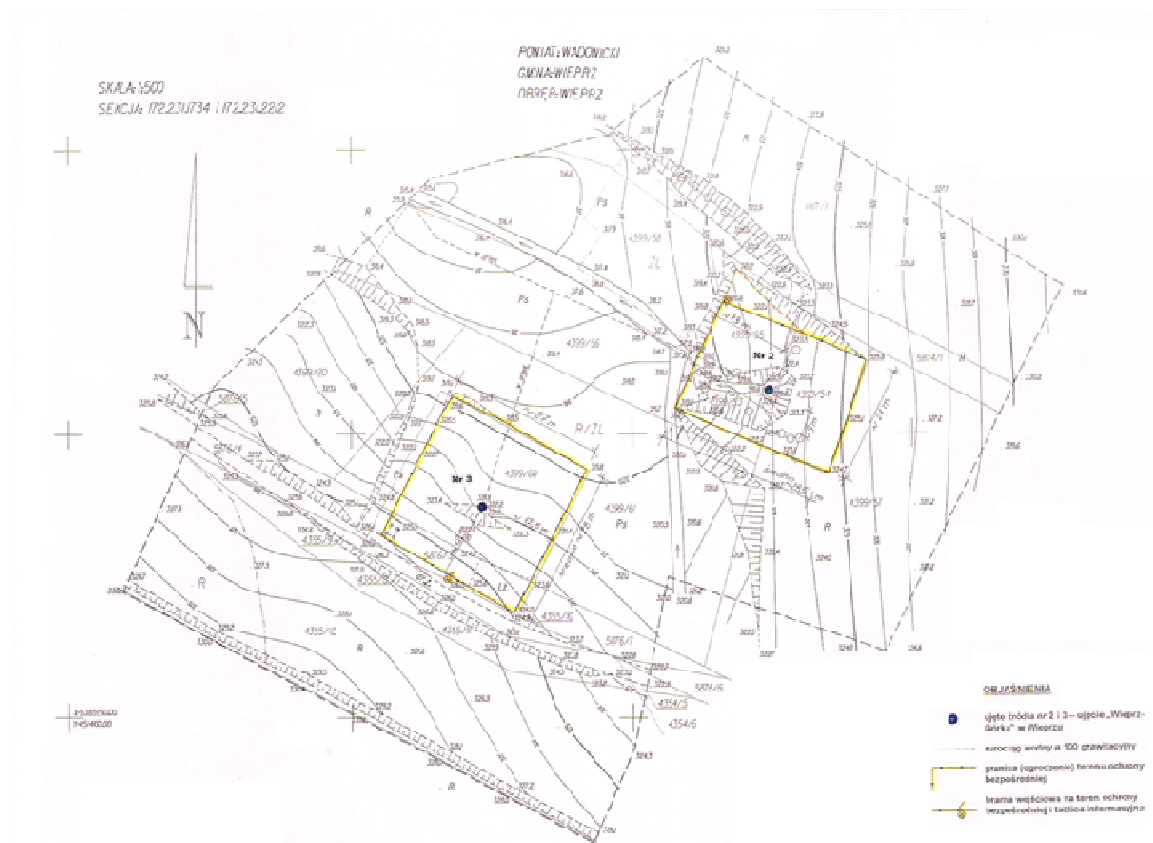
§ 5. Traci moc strefa ochronna ujęcia wody podziemnej składającego się ze źródeł nr 2 i nr 3, ustanowiona decyzją Starosty Wadowickiego z dnia 11 czerwca 2001 r., znak WOŚ-6220-a/1/01.

§ 6. Rozporządzenie wchodzi w życie po upływie 14 dni od dnia ogłoszenia w Dzienniku Urzędowym Województwa Małopolskiego.

Dyrektor
mgr inż. Joanna Ślusarczyk

Załącznik Nr 1
do Rozporządzenia Nr 7/2012
Dyrektora Regionalnego Zarządu
Gospodarki Wodnej w Krakowie
z dnia 12 września 2012 r.

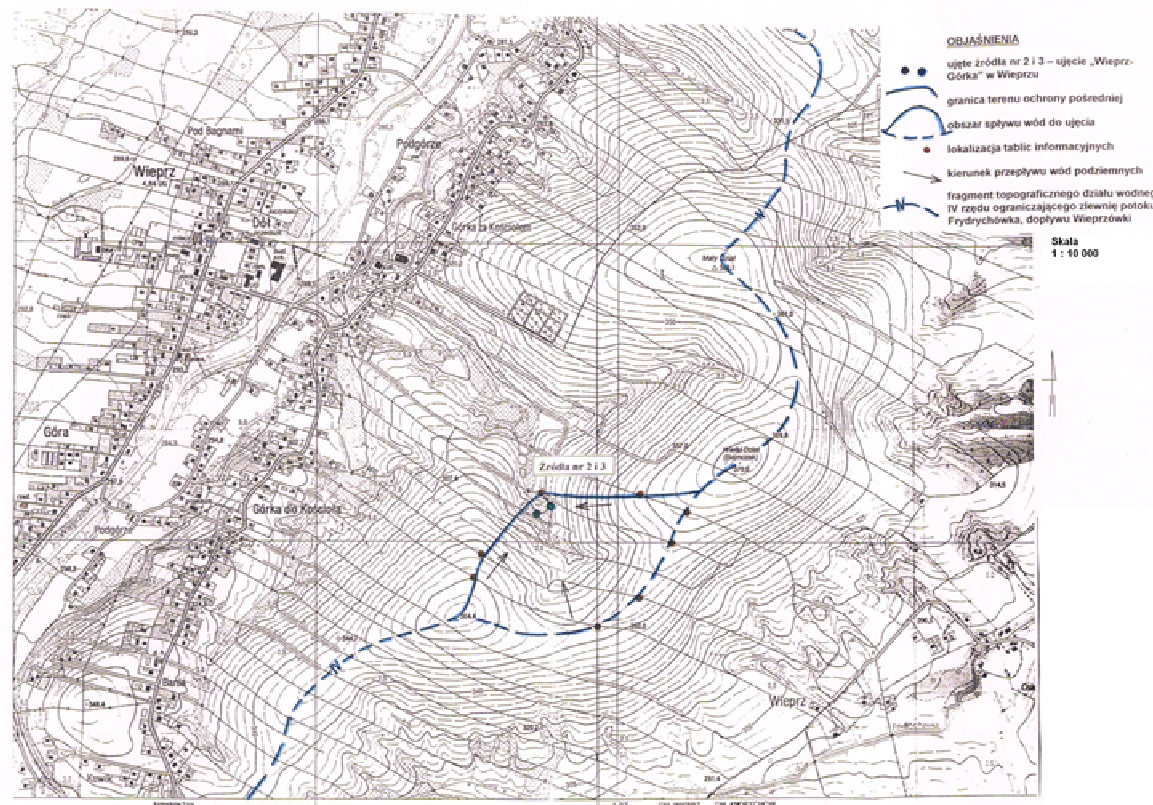
Mapa terenu ochrony bezpośredniej



Dyrektor
mgr inż. Joanna Ślusarczyk

Załącznik Nr 2
do Rozporządzenia Nr 7/2012
Dyrektora Regionalnego Zarządu
Gospodarki Wodnej w Krakowie
z dnia 12 września 2012 r.

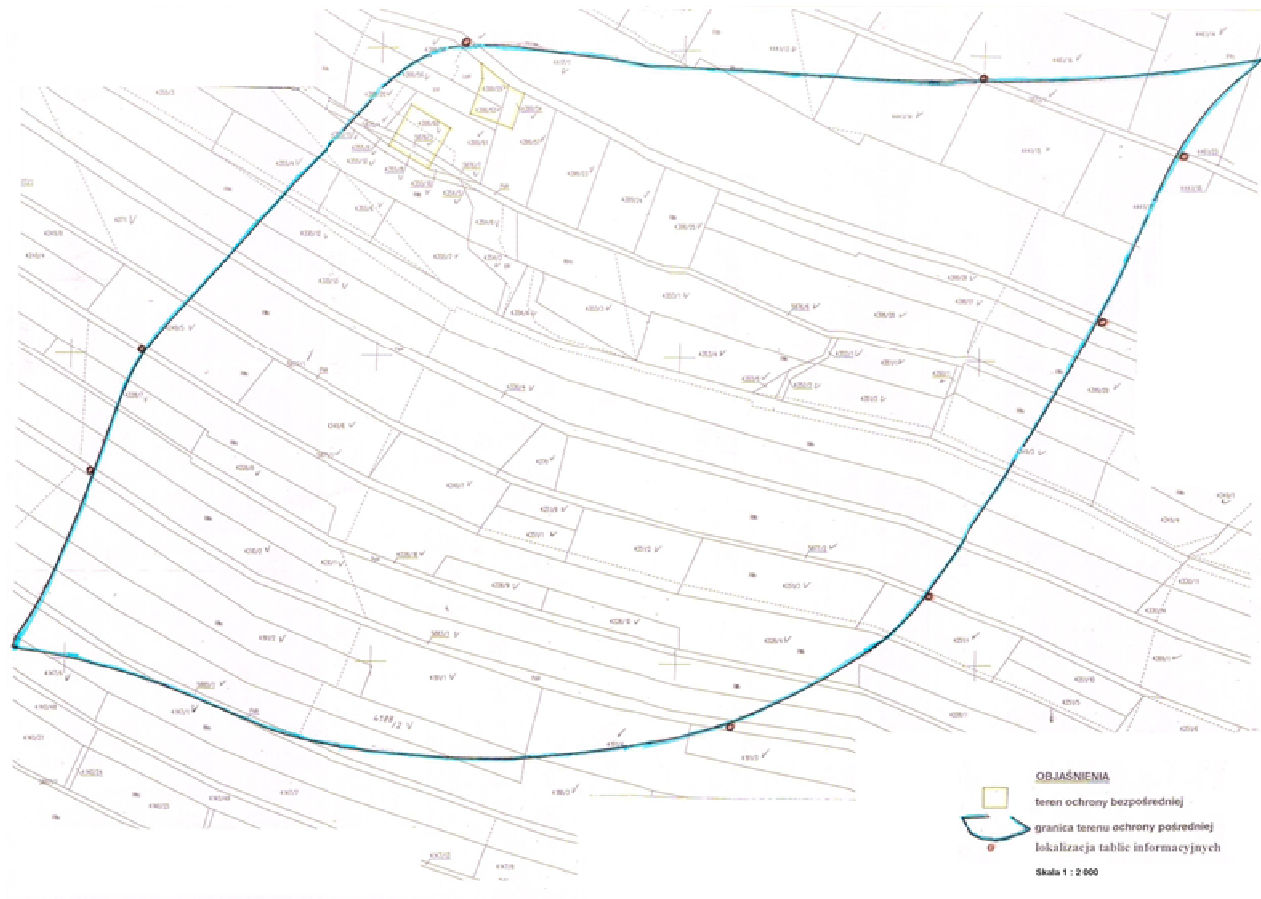
Mapa terenu ochrony pośredniej



Dyrektor
mgr inż. Joanna Ślusarczyk

Załącznik Nr 3
do Rozporządzenia Nr 7/2012
Dyrektora Regionalnego Zarządu
Gospodarki Wodnej w Krakowie
z dnia 12 września 2012 r.

Mapa terenu ochrony pośredniej - mapa ewidencyjna



Dyrektor
mgr inż. Joanna Ślusarczyk