



DZIENNIK URZĘDOWY

WOJEWÓDZTWA MAŁOPOLSKIEGO

Kraków, dnia 14 września 2012 r.

Poz. 4507

ROZPORZĄDZENIE NR 6/2012 DYREKTORA REGIONALNEGO ZARZĄDU GOSPODARKI WODNEJ W KRAKOWIE

z dnia 12 września 2012 r.

w sprawie ustanowienia strefy ochronnej ujęcia wody podziemnej ze źródła „Sikora” zlokalizowanego w miejscowości Gierałtowiec, gmina Wieprz, powiat wadowicki, województwo małopolskie

Na podstawie art. 58 ust. 1 ustawy z dnia 18 lipca 2001 r. Prawo wodne (Dz. U. z 2012 r. poz. 145) oraz w związku z art. 2 ust. 1 ustawy z dnia 12 grudnia 2003 r. o zmianie ustawy – Prawo wodne (Dz. U. Nr 228, poz. 2259) zarządza się, co następuje:

§ 1. 1. Ustanawia się strefę ochronną ujęcia wody podziemnej składającego się ze źródła „Sikora” zlokalizowanego w miejscowości Gierałtowiec, gmina Wieprz, powiat wadowicki, województwo małopolskie, zwaną dalej strefą ochronną.

2. Strefę ochronną dzieli się na:

- 1) teren ochrony bezpośredniej w granicach istniejącego ogrodzenia w kształcie prostokąta o wymiarach boków 22,5 x 30 [m] ;
- 2) teren ochrony pośredniej obejmujący obszar o powierzchni 3,7 [ha] położony w granicach miejscowości Gierałtowiec, gmina Wieprz.

§ 2. 1. Teren ochrony bezpośredniej przedmiotowego ujęcia przedstawiono na załączniku nr 1 do rozporządzenia.

2. Teren ochrony pośredniej przedstawiono na załączniku nr 2 do rozporządzenia.

3. Strefa ochronna obejmuje swym zasięgiem działki ewidencyjne gruntów przedstawione na załączniku nr 3 do rozporządzenia.

§ 3. 1. Na terenie ochrony bezpośredniej zabrania się użytkowania gruntów do celów niezwiązanych z eksploatacją ujęcia wody, a ponadto należy:

- 1) odprowadzać wody opadowe w sposób uniemożliwiający przedostawanie się ich do urządzeń służących do poboru wody;
- 2) zagospodarować teren zielenią;
- 3) odprowadzać poza granicę terenu ochrony bezpośredniej ścieki z urządzeń sanitarnych, przeznaczonych do użytku osób zatrudnionych przy obsłudze urządzeń służących do poboru wody,
- 4) ograniczyć do niezbędnych potrzeb przebywanie osób niezatrudnionych przy obsłudze urządzeń służących do poboru wody.

2. Teren ochrony bezpośredniej należy ogrodzić. Na ogrodzeniu należy umieścić tablice zawierające informacje o ujęciu wody i zakazie wstępu osób nieupoważnionych.

§ 4. 1. Na terenie ochrony pośredniej zabrania się:

- 1) wprowadzania ścieków do wód lub do ziemi poza oczyszczonymi wodami opadowymi i roztopowymi, o których mowa w art. 9 pkt 14 lit. c ustawy z dnia 18 lipca 2001 r. Prawo wodne;
- 2) rolniczego wykorzystania ścieków oraz stosowania komunalnych osadów ściekowych;
- 3) składowania lub przechowywania obornika bezpośrednio na powierzchni pola (w przyzmach polowych);
- 4) lokalizowania składowisk odpadów komunalnych, niebezpiecznych, innych niż niebezpieczne i obojętne oraz obojętnych;
- 5) urządzania parkingów lub obozowisk;
- 6) mycia pojazdów mechanicznych;
- 7) lokalizowania cmentarzy oraz grzebania zwłok zwierzęcych;
- 8) lokalizowania nowych ujęć wody;
- 9) lokalizowania budynków w rozumieniu ustawy z dnia 7 lipca 1994 r. Prawo budowlane;
- 10) budowy dróg publicznych;
- 11) poszukiwania oraz wydobywania kopalin;
- 12) wykonywania robót melioracyjnych lub wykopów ziemnych o głębokości powyżej 1,5 m;
- 13) lokalizowania obiektów produkcyjnych oraz związanych z nimi instalacji, w tym składów lub magazynów;
- 14) lokalizowania przedsięwzięć mogących zawsze znacząco lub potencjalnie znacząco oddziaływać na środowisko określonych na podstawie przepisów ustawy z dnia 3 października 2008 r. *o udostępnianiu informacji o środowisku i jego ochronie, udziale społeczeństwa w ochronie środowiska oraz o ocenach oddziaływania na środowisko* ;
- 15) lokalizowania ferm chowu lub hodowli zwierząt;
- 16) lokalizowania stawów, oczek wodnych lub zbiorników wodnych;
- 17) lokalizowania magazynów, baz i stacji paliw płynnych oraz substancji szczególnie szkodliwych dla środowiska wodnego określonych na podstawie przepisów ustawy z dnia 18 lipca 2001 r. Prawo wodne, a także rurociągów do ich transportu;
- 18) składowania lub przechowywania odpadów promieniotwórczych;
- 19) magazynowania, odzysku i unieszkodliwiania oraz rekultywacji terenów odpadami;
- 20) urządzania przyzmy kiszonkowych i kompostowych.

2. Na terenie ochrony pośredniej z mocy rozporządzenia Ministra Rolnictwa i Rozwoju Wsi z dnia 16 kwietnia 2008 r. *w sprawie szczegółowego sposobu stosowania nawozów oraz prowadzenia szkoleń z zakresu ich stosowania* (Dz. U. z 2008 r. Nr 80 poz. 479 z późn. zm.) na gruntach rolnych obowiązuje zakaz stosowania nawozów.

3. Granice terenu ochrony pośredniej ujęcia wody należy oznaczyć, przez umieszczenie w charakterystycznych punktach terenu, tablic zawierających informacje o ustanowionej strefie ochronnej, zgodnie z załącznikiem nr 2 do rozporządzenia.

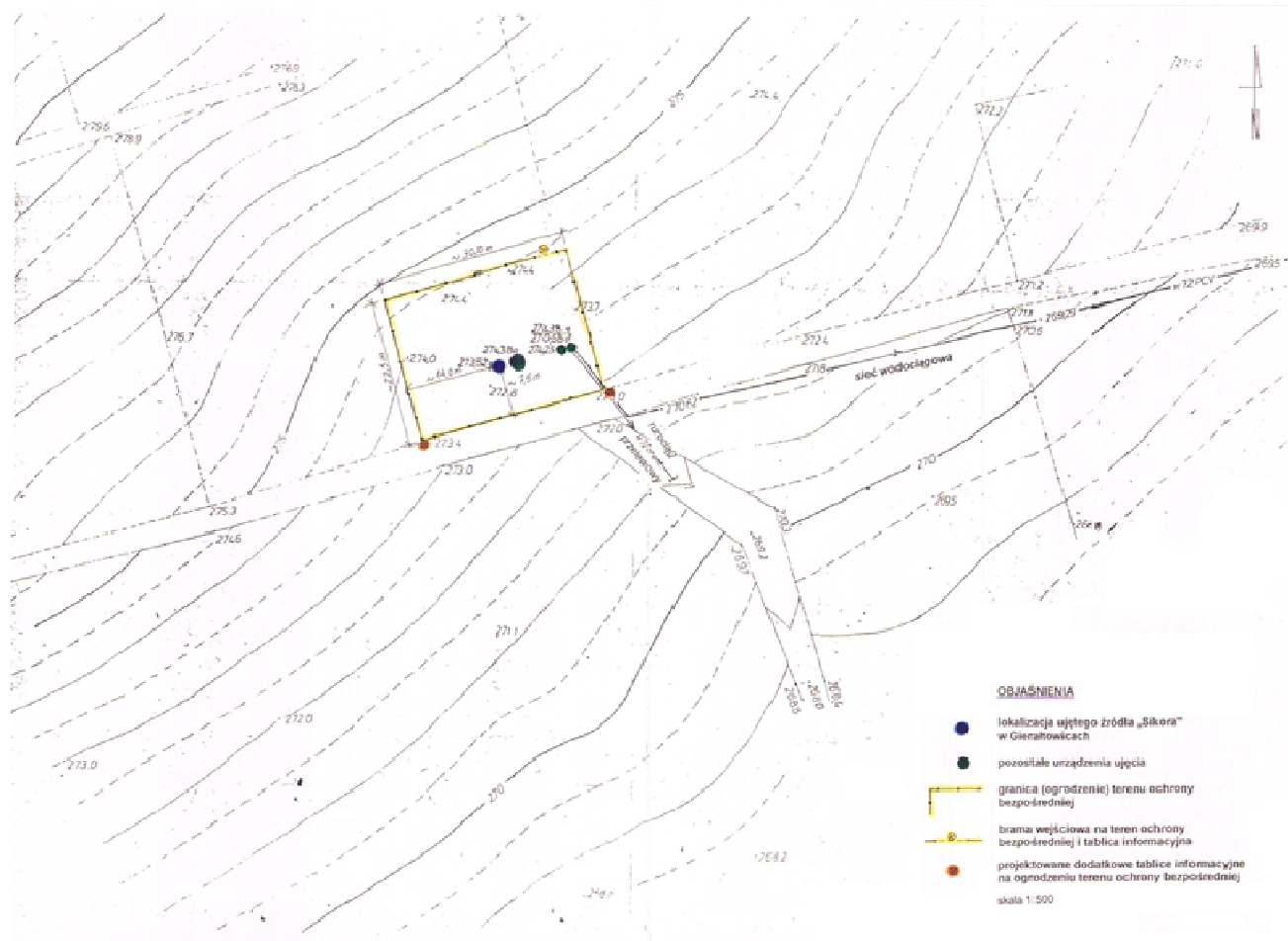
§ 5. Traci moc strefa ochronna ujęcia wody podziemnej ze źródła „Sikora”, ustanowiona decyzją Starosty Wadowickiego z dnia 15 stycznia 2001 r., znak WOŚ-6220-a/2/2000/2001.

§ 6. Rozporządzenie wchodzi w życie po upływie 14 dni od dnia ogłoszenia w Dzienniku Urzędowym Województwa Małopolskiego.

Dyrektor
mgr inż. Joanna Ślusarczyk

Załącznik Nr 1
do Rozporządzenia Nr 6/2012
Dyrektora Regionalnego Zarządu
Gospodarki Wodnej w Krakowie
z dnia 12 września 2012 r.

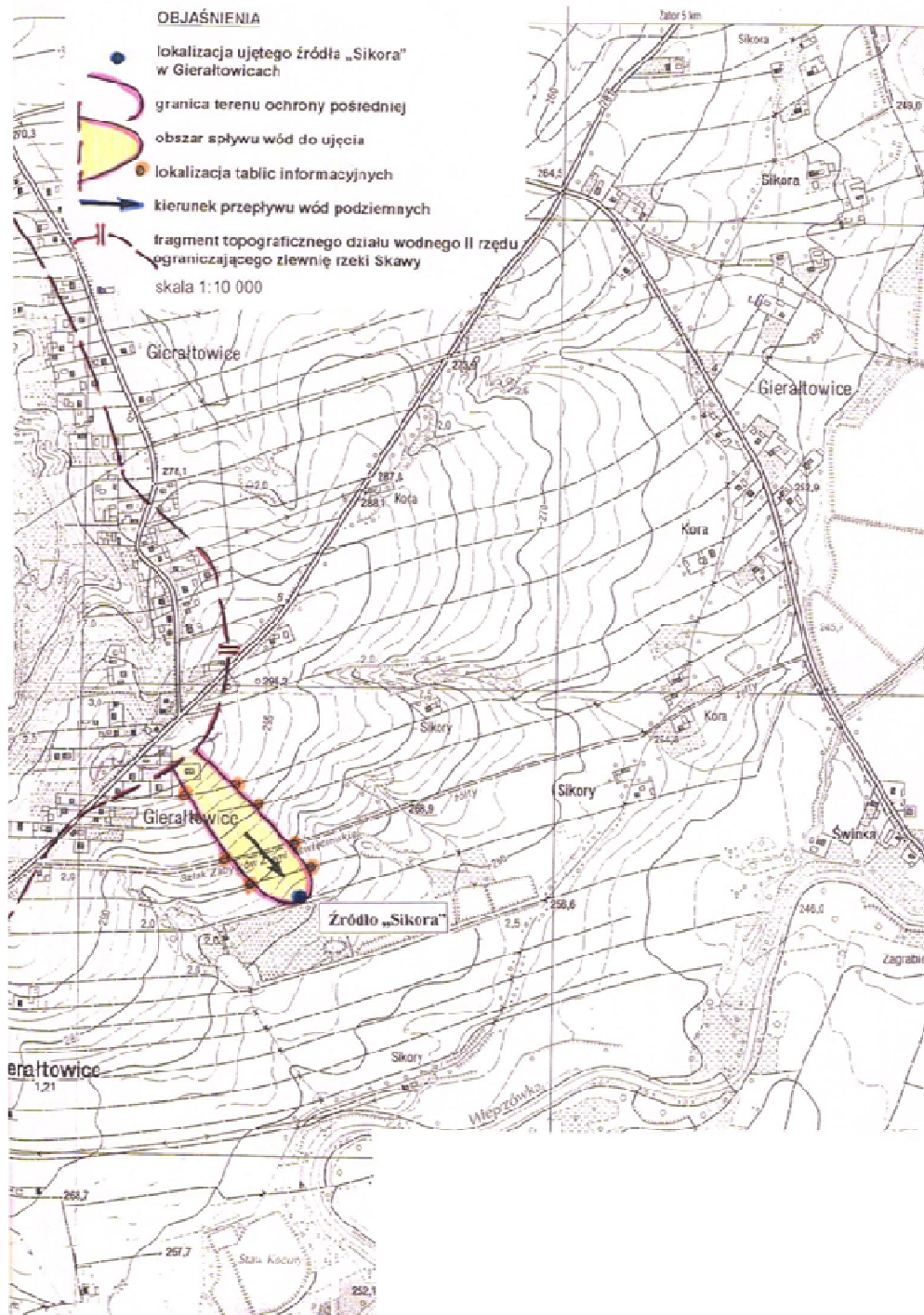
Mapa terenu ochrony bezpośredniej



Dyrektor
mgr inż. Joanna Ślusarczyk

Załącznik Nr 2
do Rozporządzenia Nr 6/2012
Dyrektora Regionalnego Zarządu
Gospodarki Wodnej w Krakowie
z dnia 12 września 2012 r.

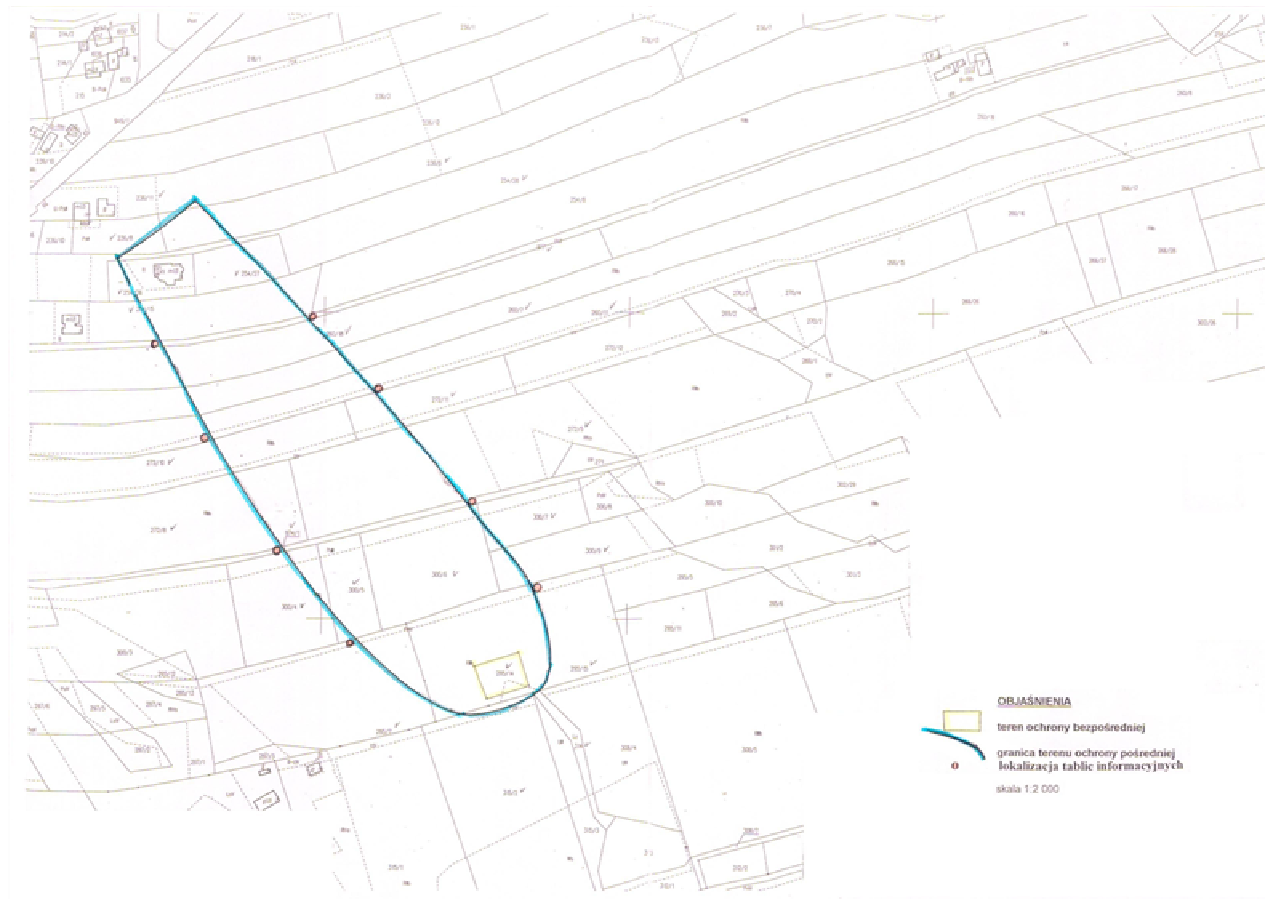
Mapa terenu ochrony pośredniej



Dyrektor
mgr inż. Joanna Ślusarczyk

Załącznik Nr 3
do Rozporządzenia Nr 6/2012
Dyrektora Regionalnego Zarządu
Gospodarki Wodnej w Krakowie
z dnia 12 września 2012 r.

Mapa terenu ochrony pośredniej - mapa ewidencyjna



Dyrektor
mgr inż. Joanna Ślusarczyk