



# DZIENNIK URZĘDOWY

## WOJEWÓDZTWA MAŁOPOLSKIEGO

---

Kraków, dnia 21 sierpnia 2012 r.

Poz. 4042

### ROZPORZĄDZENIE NR 5/2012 DYREKTORA REGIONALNEGO ZARZĄDU GOSPODARKI WODNEJ W KRAKOWIE

z dnia 7 sierpnia 2012 r.

#### **w sprawie ustanowienia strefy ochronnej dla ujęcia wody powierzchniowej z rzeki Sanki w km 0+375 na potrzeby Miejskiego Przedsiębiorstwa Wodociągów i Kanalizacji S. A. w Krakowie**

Na podstawie art. 58 ust. 1 ustawy z dnia 18 lipca 2001 r. Prawo wodne (Dz. U. z 2012r., poz. 145) zarządza się, co następuje:

**§ 1. 1.** Ustanawia się strefę ochronną dla ujęcia wody powierzchniowej z rzeki Sanki, zlokalizowanego w miejscowości Bielany, gmina Kraków, powiat krakowski, zwaną dalej strefą ochronną.

2. Strefę ochronną dzieli się na:

1) teren ochrony bezpośredniej, obejmujący:

- a) międzywala rzeki Sanki łącznie z koroną oraz skarpią odwodną wałów przeciwpowodziowych o szerokości ok. 70 m i długości ok. 100 m o powierzchni 0,7565 ha, w tym: próg piętrzący wody Sanki oraz dwudzielny piaskownik;
- b) teren położony na północ od ul. Mirowskiej, między ulicami Orlą i Skalną, o powierzchni 4,0823 ha, gdzie znajduje się osadnik;
- c) obszar zawarty między lewym wałem przeciwpowodziowym rzeki Wisły oraz ulicami Księcia Józefa i Mirowską, o powierzchni 31,288 ha, gdzie zlokalizowana jest studnia zbiorcza z przepompownią oraz otwarte baseny filtracyjne;

2) teren ochrony pośredniej, obejmujący całą zlewnię rzeki Sanki od źródeł rzeki do przekroju ujęcia wody w km 0+375 w Bielanych.

**§ 2. 1.** Teren ochrony bezpośredniej przedmiotowego ujęcia przedstawiono na mapie w skali 1:1000 w załączniku nr 1 i obejmuje swym zasięgiem działki wymienione w załączniku nr 2 do rozporządzenia.

2. Teren ochrony pośredniej przedstawiono na mapie w skali 1:25 000 w załączniku nr 3 i opisano w załączniku nr 4 do rozporządzenia.

**§ 3. 1.** Na terenie ochrony bezpośredniej zabrania się użytkowania gruntów do celów niezwiązanych z eksploatacją ujęcia wody, a ponadto należy:

- 1) odprowadzać wody opadowe w sposób uniemożliwiający przedostawanie się ich do urządzeń służących do poboru wody;
- 2) zagospodarować teren zielenią;
- 3) odprowadzać poza granicę terenu ochrony bezpośredniej ścieki z urządzeń sanitarnych, przeznaczonych do użytku osób zatrudnionych przy obsłudze urządzeń służących do poboru wody;

4) ograniczyć do niezbędnych potrzeb przebywanie osób niezatrudnionych przy obsłudze urządzeń służących do poboru wody.

2. Teren ochrony bezpośredniej powinien być trwale ogrodzony i oznakowany tablicami zawierającymi informację o ujęciu wody i zakazie wstępu osób nieupoważnionych.

**§ 4. 1.** Na terenie ochrony pośredniej zabrania się:

1) wprowadzania ścieków do wód lub do ziemi, poza oczyszczonymi wodami opadowymi i roztopowymi, o których mowa w art. 9 ust.1 pkt 14 lit. c ustawy Prawo wodne, oczyszczonymi ściekami z oczyszczalni komunalnych, przydomowych i przemysłowych oraz poza ściekami pochodzącymi z obiektów chowu lub hodowli ryb łososiowatych lub ryb innych niż łososiowate, jeżeli wzrost zawartości poszczególnych substancji w wykorzystanych wodach przekracza:

Pięciodobowe biochemiczne zapotrzebowanie tlenu (BZT<sub>5</sub>) - 3 mg O<sub>2</sub>/l,

Chemiczne zapotrzebowanie tlenu (ChZTCr) - 7 mg O<sub>2</sub>/l,

Zawiesiny ogólne - 6 mg/l,

Azot ogólny - 1 mg N/l,

Fosfor ogólny - 0,1 mg P/l;

2) przechowywania lub składowania odpadów promieniotwórczych;

3) lokalizowania magazynów i rurociągów do transportu ropy naftowej i produktów ropopochodnych (z wyłączeniem gazu płynnego) oraz substancji szczególnie szkodliwych dla środowiska wodnego, a także substancji priorytetowych określonych w przepisach wydanych na podstawie ustawy Prawo wodne;

4) budowy autostrad, torów kolejowych, dróg krajowych, wojewódzkich i powiatowych oraz parkingów bez ujmowania wód opadowych w systemy kanalizacji deszczowej zamkniętej lub otwartej w postaci rowów izolowanych oraz bez urządzeń zapewniających oczyszczanie ich przed wprowadzaniem do wód i do ziemi, do poziomu wymaganego przepisami odrębnymi;

5) budowy mostów na ciągach dróg krajowych (w tym autostrad), wojewódzkich i powiatowych oraz na trasach kolejowych bez ujmowania wód opadowych i roztopowych w systemy kanalizacji deszczowej i urządzeń zapewniających oczyszczanie do poziomu wymaganego przepisami odrębnymi oraz bez awaryjnych zasuw odcinających;

6) lokalizowania składowisk odpadów komunalnych, niebezpiecznych, innych niż niebezpieczne i obojętne oraz obojętnych;

7) prowadzenia ferm chowu lub hodowli zwierząt, bez posiadania zbiornika na gnojowicę i gnojówkę oraz szczelnej płyty gnojowej;

8) mycia pojazdów mechanicznych poza myjniami usługowymi, posiadającymi zamknięte obiegi wody;

9) stosowania środków ochrony roślin wskazanych jako niebezpieczne dla organizmów wodnych, określonych w rejestrze środków ochrony roślin prowadzonym na podstawie art. 47 ustawy z dnia 18 grudnia 2003r. o ochronie roślin (Dz. U. z 2008r. Nr 133, poz. 849 z późn. zm.);

10) pojenia i pławienia zwierząt w ciekach;

11) lokalizowania nowych cmentarzy oraz grzebania zwłok zwierzęcych w odległości mniejszej niż 200 m od studzien, źródeł i strumieni;

12) urządzania przydomowych i obornikowych bez szczelnej izolacji od podłoża;

13) realizowania budownictwa mieszkalnego oraz urządzania kempingów bez przyłączenia do kanalizacji zbiorczej, lub w przypadku braku takiej kanalizacji, bez wyposażenia w szczelny zbiornik do gromadzenia ścieków lub przydomową oczyszczalnię ścieków. Po zrealizowaniu systemu kanalizacji zbiorczej wprowadza się obowiązek przyłączenia do niej istniejących obiektów budownictwa mieszkalnego oraz kempingów w terminie nie dłuższym niż 2 lata od wykonania kanalizacji, a w przypadku urządzeń mających ważne pozwolenie wodnoprawne do czasu jego wygaśnięcia;

14) budowy nowych oczyszczalni przemysłowych na terenach objętych zbiorowym systemem kanalizacji sanitarnej;

15) prowadzenia robót ziemnych w pasie do 200 m po obu stronach cieków bez wcześniejszego powiadomienia użytkownika ujęcia wody.

2. Na terenie ochrony pośredniej wprowadza się ograniczenie stosowania nawozów zgodnie z warunkami rozporządzenia Ministra Rolnictwa i Rozwoju Wsi z dnia 16 kwietnia 2008r. w sprawie szczegółowego sposobu stosowania nawozów oraz prowadzenia szkoleń z zakresu ich stosowania (Dz. U. z 2008r. Nr 80 poz. 479 z późn. zm.).

**§ 5.** Granice terenu ochrony pośredniej ujęcia wody należy oznaczyć przez umieszczenie, w punktach przecięcia się granic ze szlakami komunikacyjnymi, tablic zawierających informacje o ustanowieniu strefy ochronnej, zgodnie z załącznikiem nr 5 do rozporządzenia. Tablice należy umieścić zgodnie z propozycją przedstawioną w załączniku nr 6 do rozporządzenia.

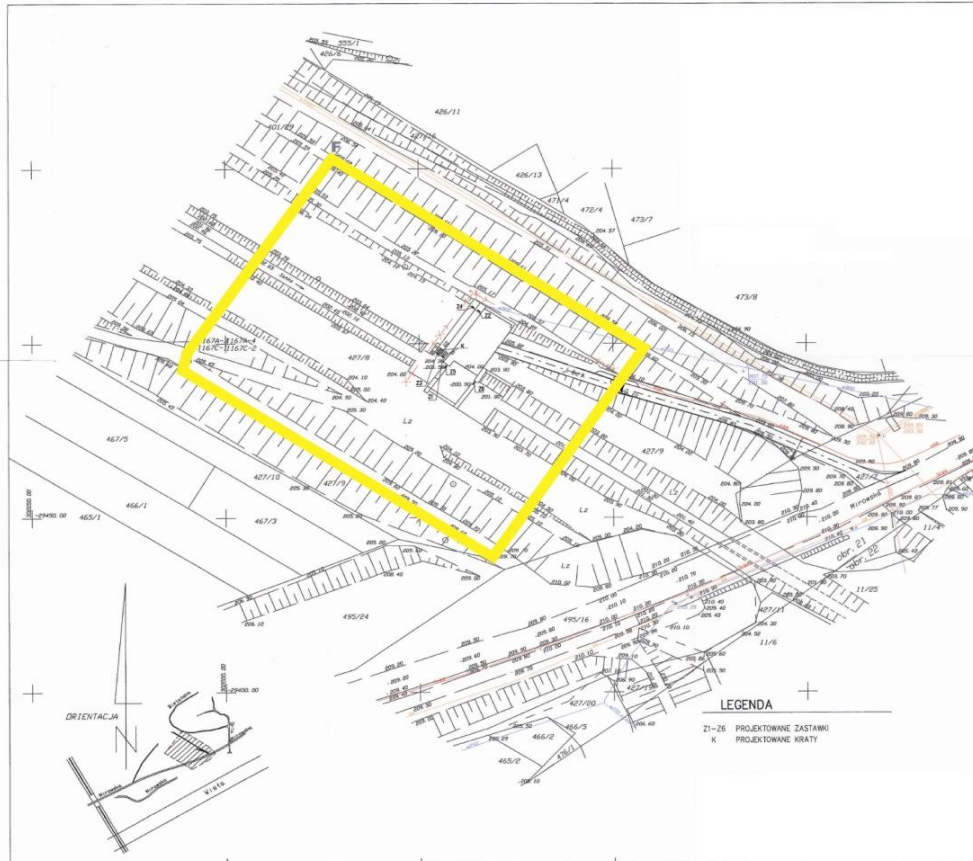
**§ 6.** Traci moc strefa ochronna ujęcia wody z rzeki Sanki w km 0+375 dla Miejskiego Przedsiębiorstwa Wodociągów i Kanalizacji S.A. w Krakowie, ustanowiona decyzją Wojewody Krakowskiego z dnia 20.12.1996r. znak: OS.III.6210-1-29/96.

**§ 7.** Rozporządzenie wchodzi w życie po upływie 14 dni od dnia ogłoszenia w Dzienniku Urzędowym Województwa Małopolskiego.

Dyrektor  
**mgr inż. Joanna Ślusarczyk**

**Załącznik Nr 1**  
do Rozporządzenia Nr 5/2012  
Dyrektora Regionalnego Zarządu  
Gospodarki Wodnej w Krakowie  
z dnia 7 sierpnia 2012 r.

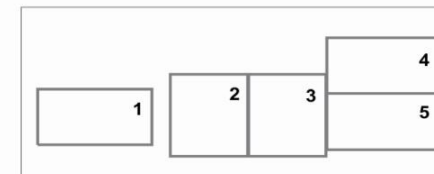
Mapa terenu ochrony bezpośredniej ujęcia wody z rzeki Sanki



**Arkusz 1**

**Załącznik Nr 1**

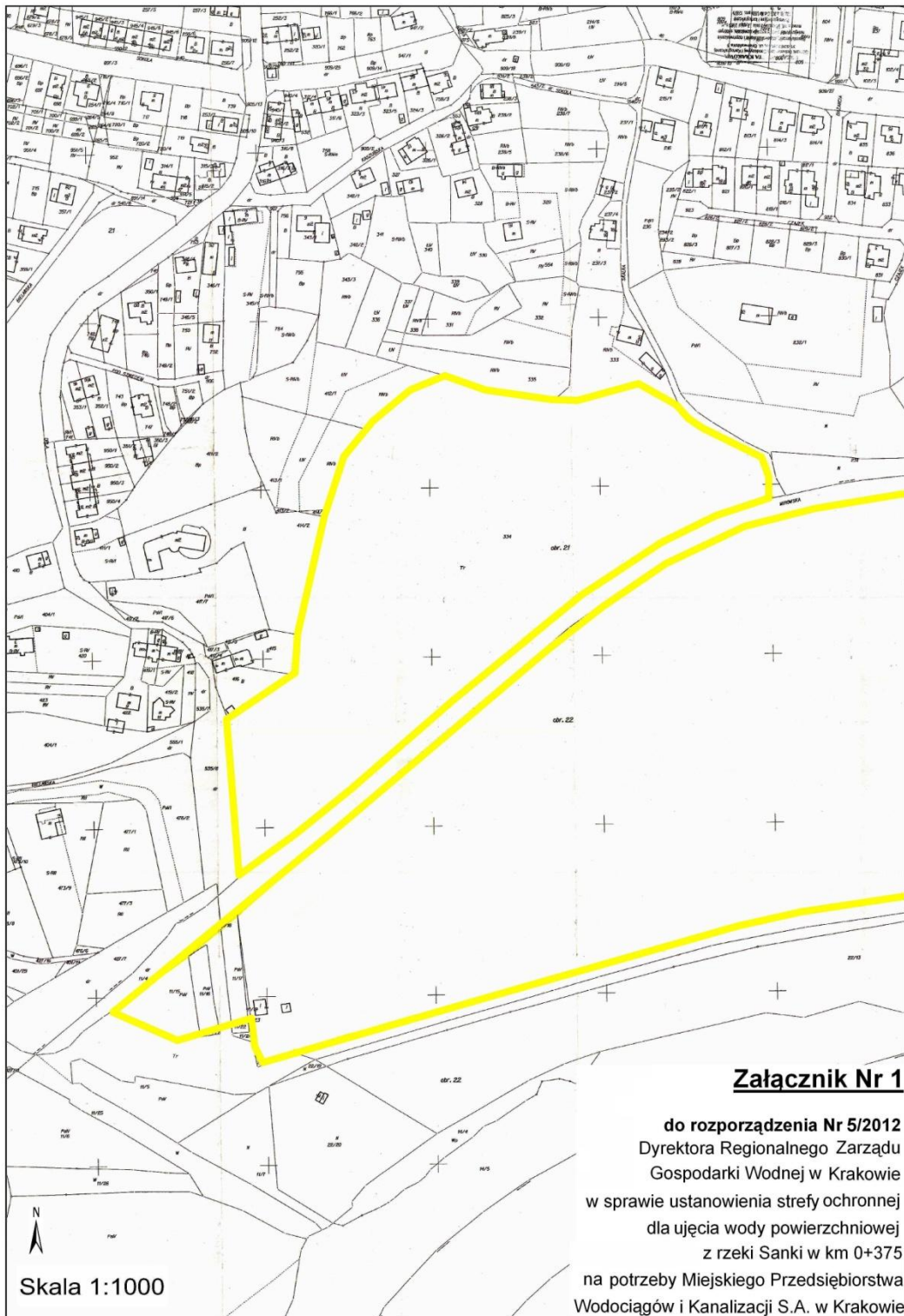
do rozporządzenia Nr 5/2012  
Dyrektora Regionalnego Zarządu  
Gospodarki Wodnej w Krakowie  
w sprawie ustanowienia strefy ochronnej  
dla ujęcia wody powierzchniowej  
z rzeki Sanki w km 0+375  
na potrzeby Miejskiego Przedsiębiorstwa  
Wodociągów i Kanalizacji S.A. w Krakowie



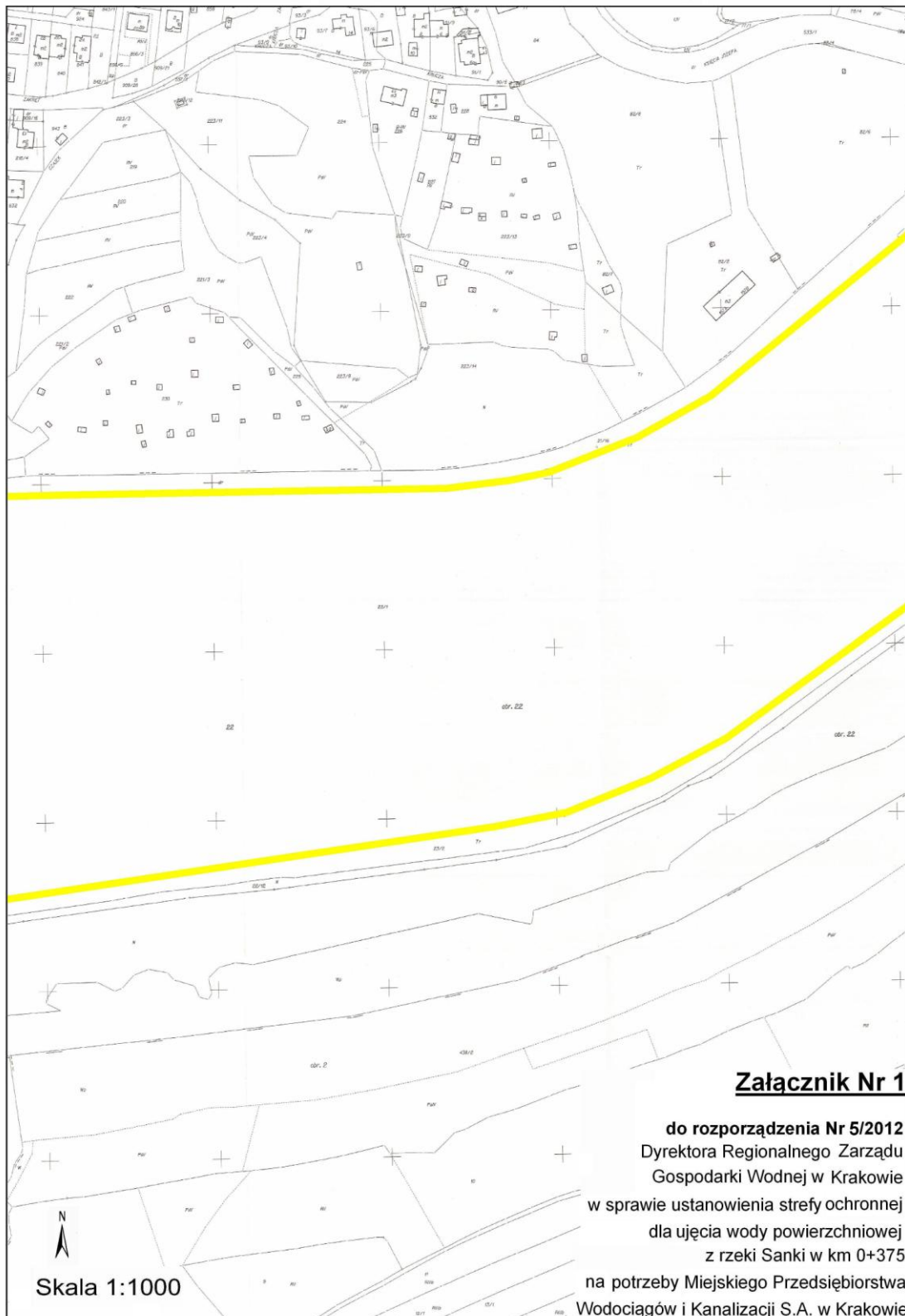
TEREN OCHRONY BEZPOŚREDNIEJ  
UJĘCIA WODY Z RZEKI SANKI

Skala 1:1000

Dyrektor  
mgr inż. Joanna Ślusarczyk

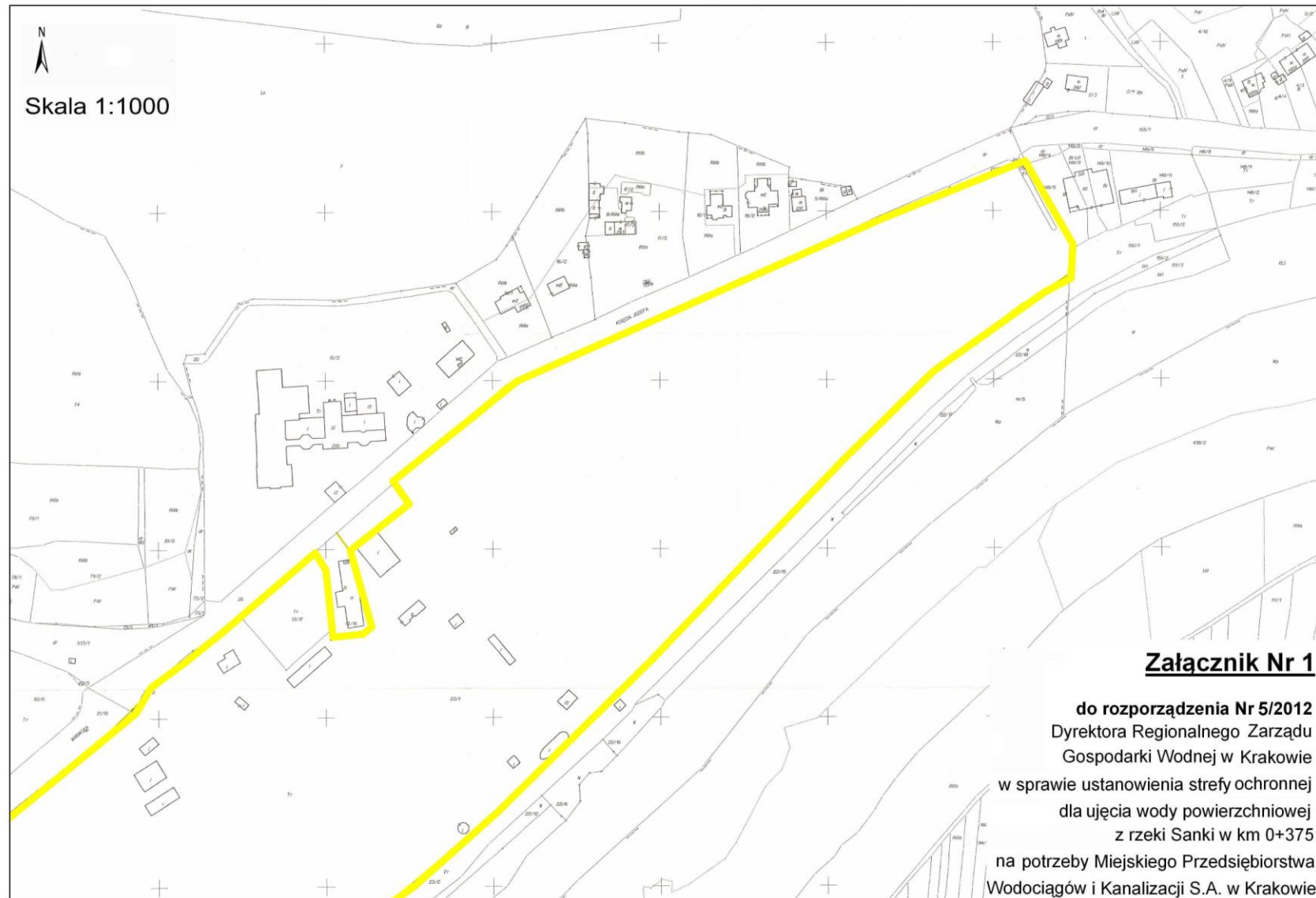
**Mapa terenu ochrony bezpośredniej ujęcia wody z rzeki Sanki**

## Mapa terenu ochrony bezpośredniej ujęcia wody z rzeki Sanki



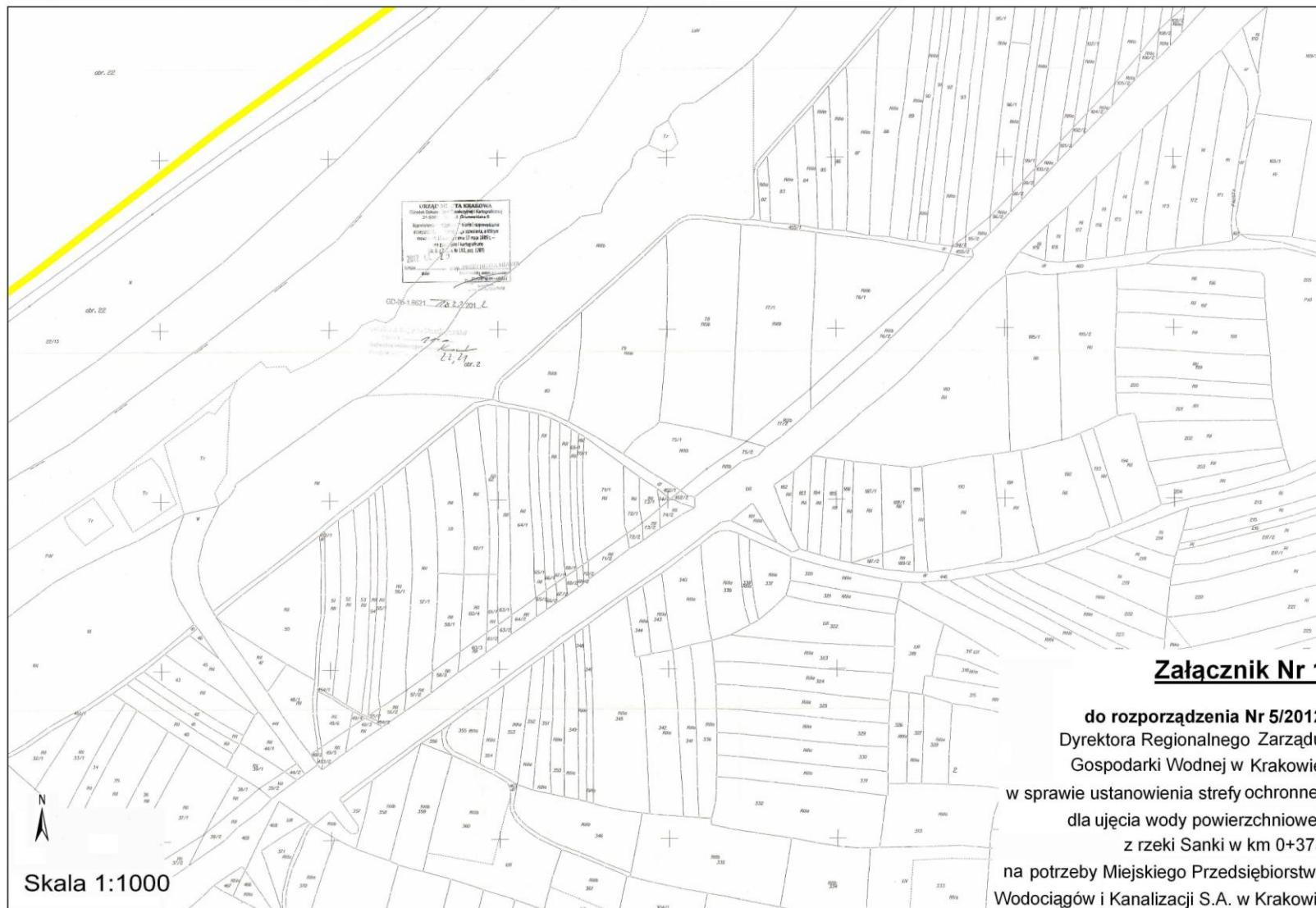
**Mapa terenu ochrony bezpośredniej ujęcia wody z rzeki Sanki**

Arkusz 4



**Mapa terenu ochrony bezpośredniej ujęcia wody z rzeki Sanki**

Arkusz 5



Dyrektor  
mgr inż. Joanna Ślusarczyk



**Załącznik Nr 2**  
do Rozporządzenia Nr 5/2012  
Dyrektora Regionalnego Zarządu  
Gospodarki Wodnej w Krakowie  
z dnia 7 sierpnia 2012 r.

Wykaz działek (nieruchomości gruntowych) zlokalizowanych na terenie ochrony bezpośredniej strefy ochronnej ujęcia wody powierzchniowej z rzeki Sanki w km 0+375 na potrzeby Miejskiego Przedsiębiorstwa Wodociągów i kanalizacji S.A. w Krakowie

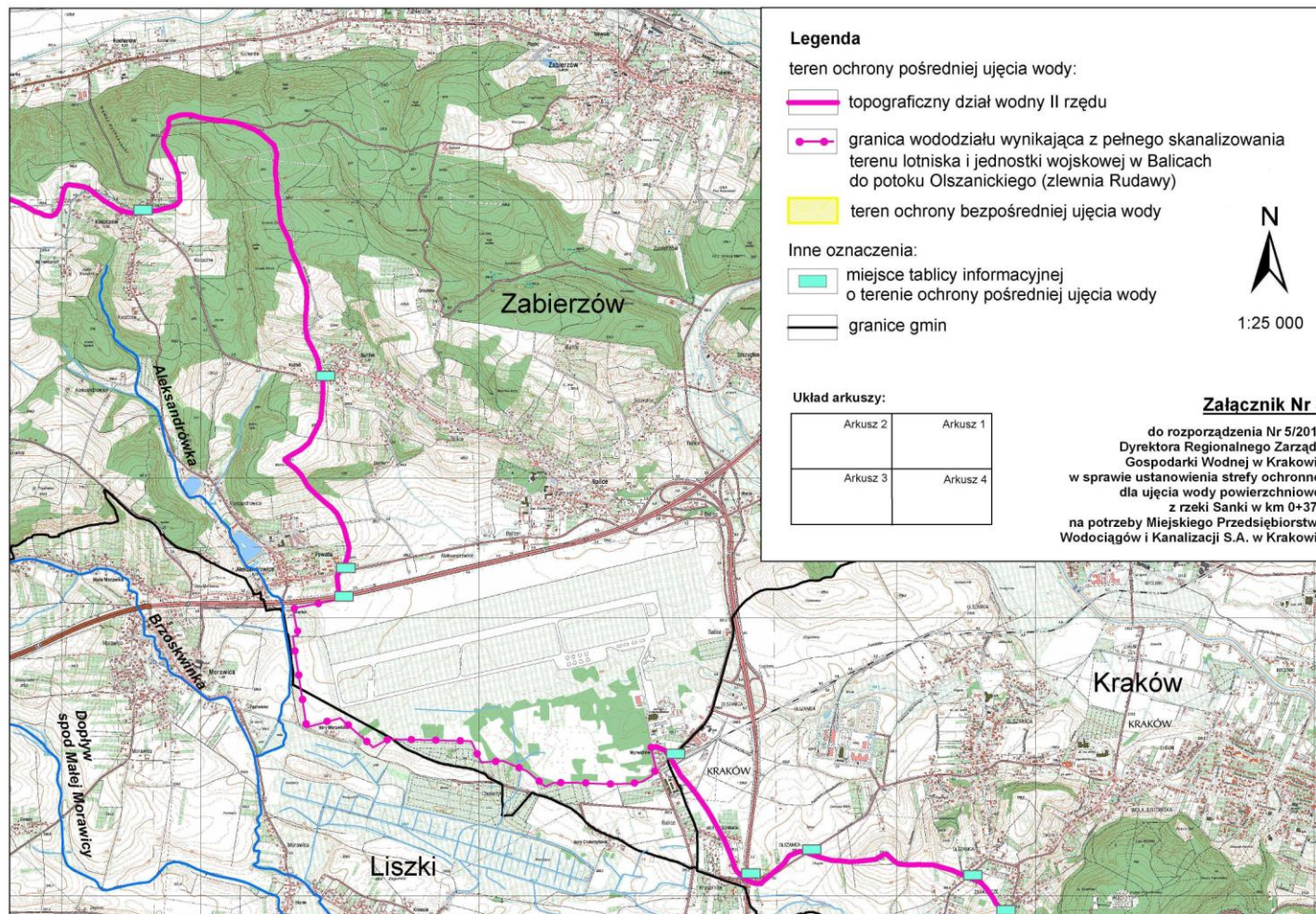
L.p.	Arkusze mapy w zał. Nr 1	Gmina	Nazwa obrębu (nr)	Numer działki zlokalizowanej na terenie ochrony bezpośredniej w strefie	Powierzchnia działek [ha]
1	2	3	4	5	6
1	1	Kraków	Krowodrza, nr 0021,21	427/8	0,7565
2	2	Kraków	Krowodrza, nr 0021,21	334	4,0823
3	2, 3, 4, 5	Kraków	Krowodrza, nr 0022,22	23/1, 11/15, 11/16, 11/17, 11/19, 13/17, 13/10	31,288

Dyrektor  
**mgr inż. Joanna Ślusarczyk**

**Załącznik Nr 3**  
do Rozporządzenia Nr 5/2012  
Dyrektora Regionalnego Zarządu  
Gospodarki Wodnej w Krakowie  
z dnia 7 sierpnia 2012 r.

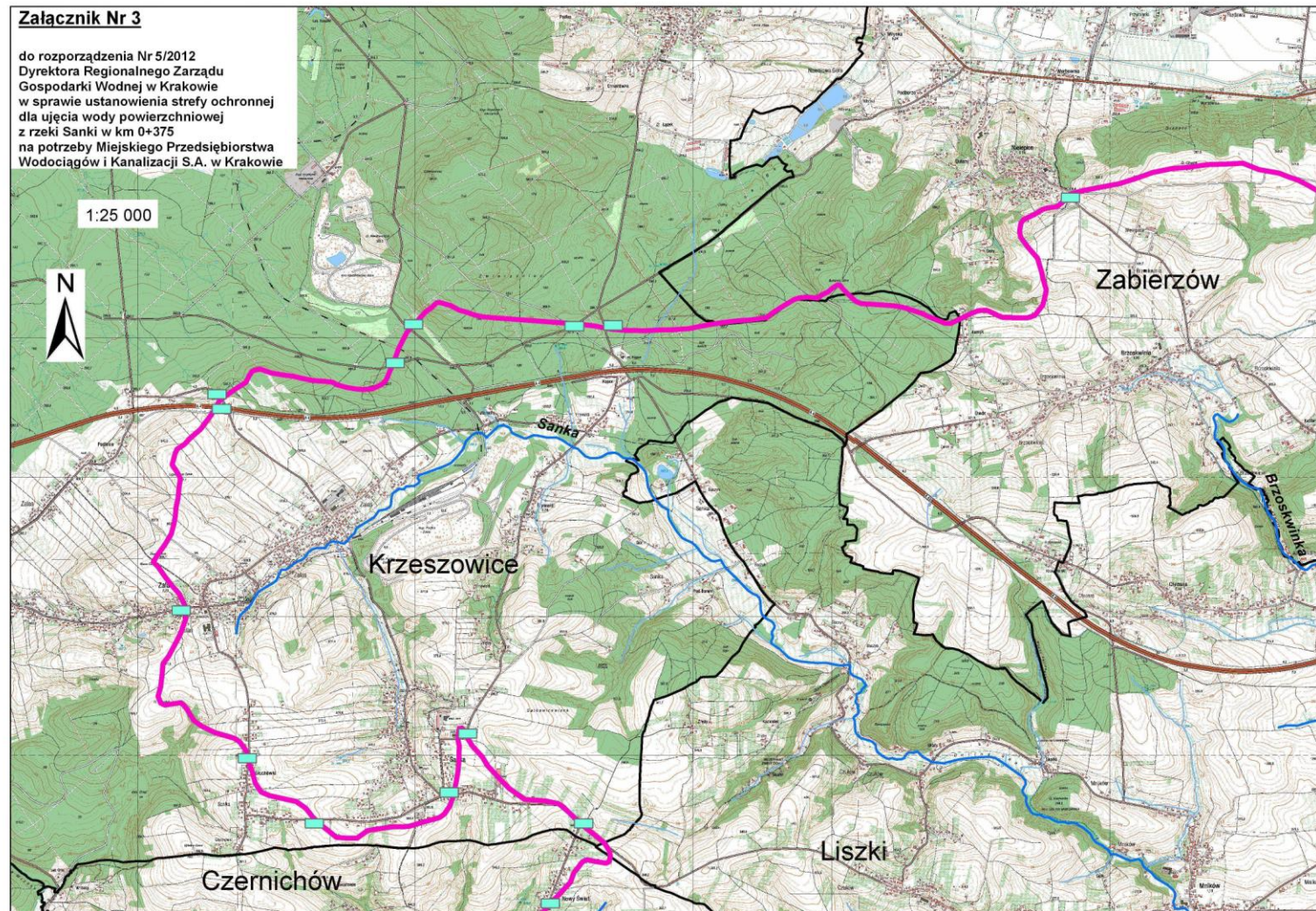
**Mapa strefy ochronnej ujęcia wody z rzeki Sanki**

**Arkusz 1**



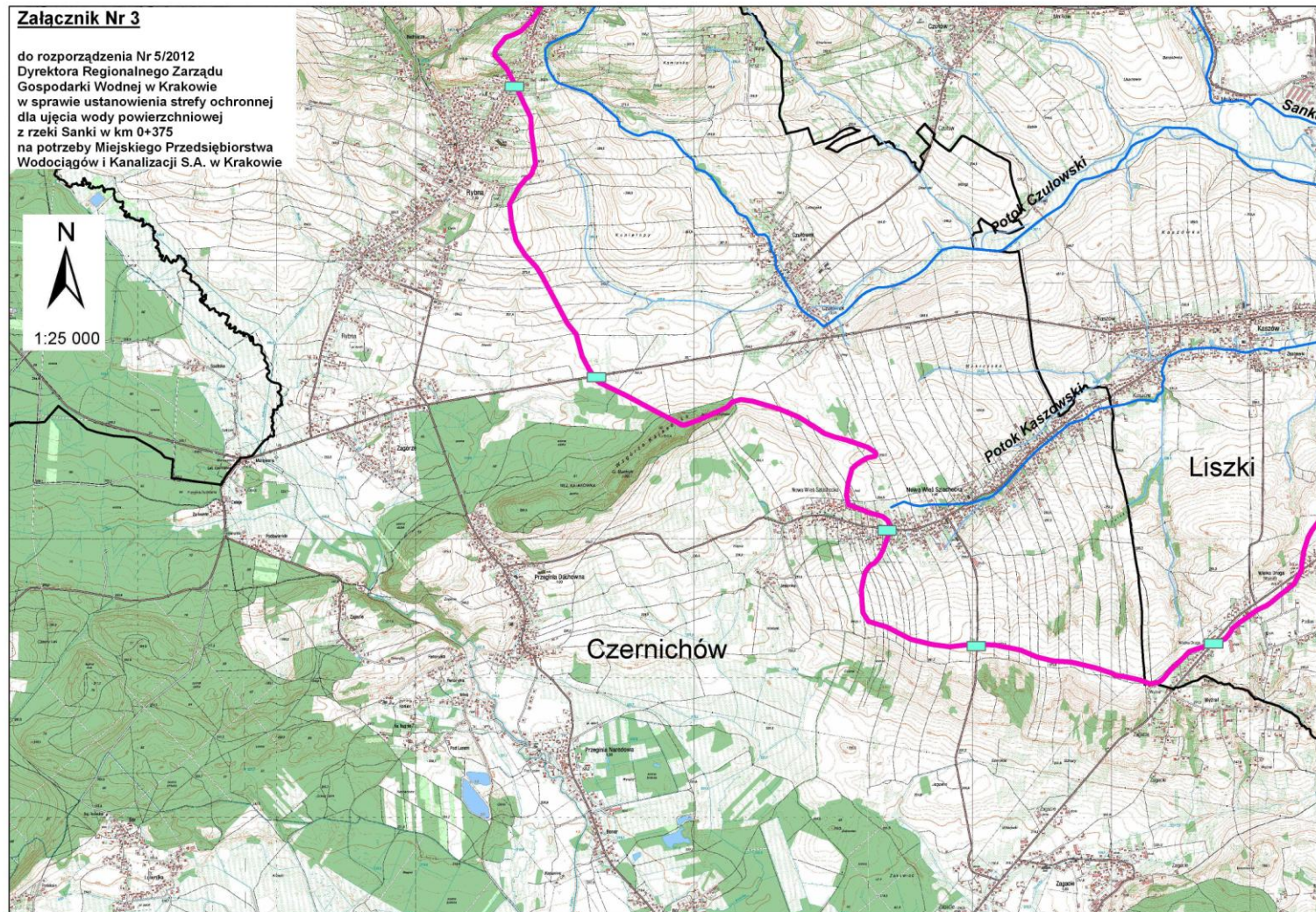
## Mapa strefy ochronnej ujęcia wody z rzeki Sanki

## Arkusz 2



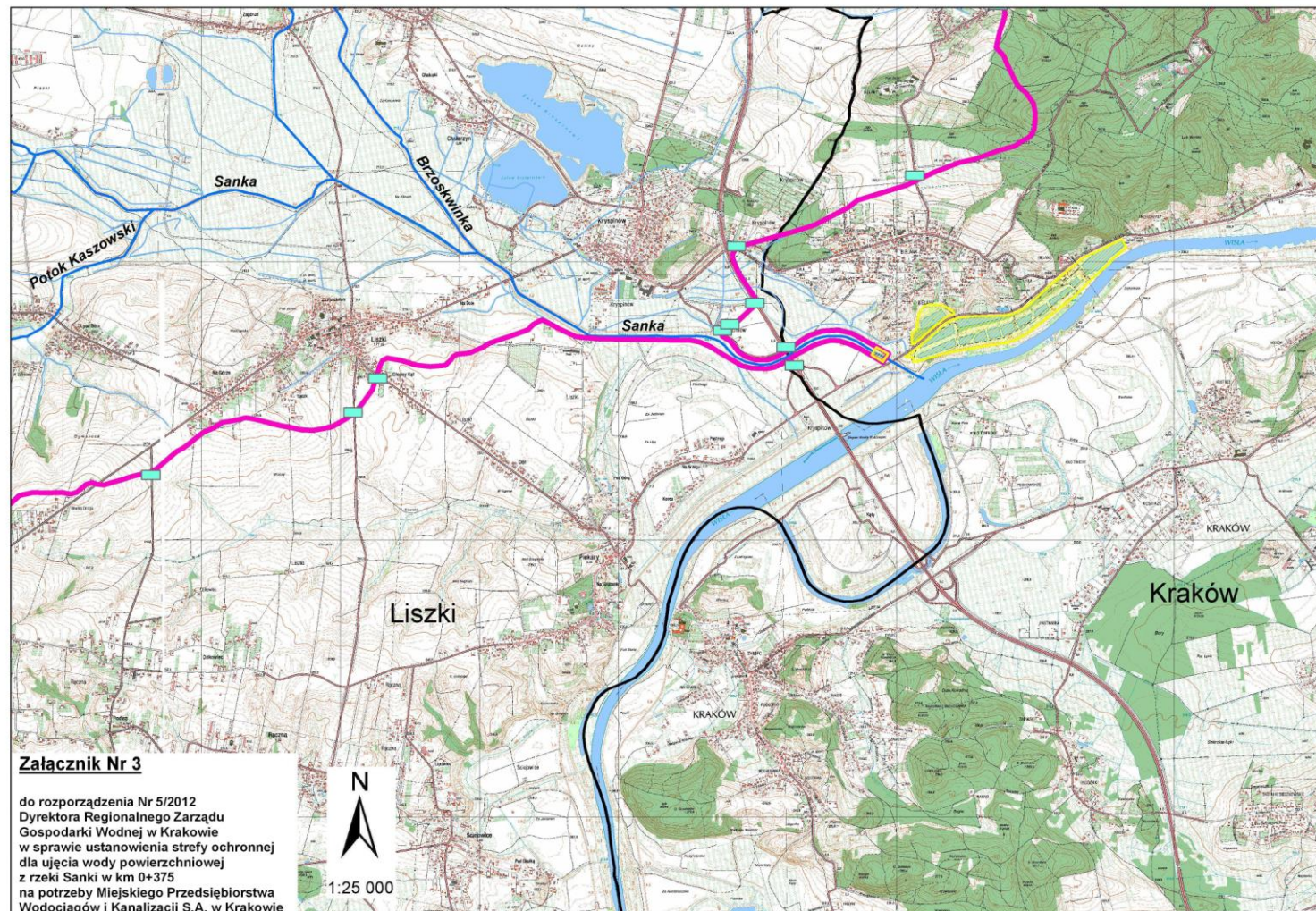
## Mapa strefy ochronnej ujęcia wody z rzeki Sanki

## Arkusz 3



## Mapa strefy ochronnej ujęcia wody z rzeki Sanka

## Arkusz 4



Dyrektor  
mgr inż. Joanna Ślusarczyk

**Załącznik Nr 4**  
do Rozporządzenia Nr 5/2012  
Dyrektora Regionalnego Zarządu  
Gospodarki Wodnej w Krakowie  
z dnia 7 sierpnia 2012 r.

Opis przebiegu granicy terenu ochrony pośredniej strefy ochronnej ujęcia wody powierzchniowej z rzeki Sanki  
w miejscowości Bielany,  
gmina Kraków, powiat krakowski

Granica zlewni Sanki od przekroju ujęcia wody w km 0+375 biegnie w górę rzeki równoległe do jej biegu na odcinku ok. 1400 m, po czym skręca gwałtownie w kierunku północno-wschodnim, przebiega wzdłuż autostrady A4 na odcinku ok. 300 m, a dalej przecina ulicę Księcia Józefa. Następnie topograficzny dział wodny II rzędu zlewni Sanki przebiega przez zachodni fragment Lasu Wolskiego i skręca w kierunku zachodnim przechodząc przez Zakamycze. W dalszym swym biegu przecina autostradę A4 i drogę wojewódzką nr 774 Zabierzów-Kryspinów. Dalej, mimo że topograficzny dział wodny przecina teren lotniska w Balicach, granica wododziału została poprowadzona granicą terenu Międzynarodowego Portu Lotniczego im. Jana Pawła II Sp. z o.o. i jednostki wojskowej w Balicach, ze względu na fakt, że cały ten obszar jest skanalizowany, a odbiornikiem ścieków sanitarnych oraz opadowych i roztopowych jest potok Olszanicki – dopływ rzeki Rudawy, uchodzący do niej poniżej awaryjnego ujęcia wody w Mydlnikach. Następnie topograficzny dział wodny II rzędu zlewni Sanki przyjmuje kierunek północny, przecina ponownie autostradę A4 w rejonie Aleksandrowic (gmina Zabierzów) i biegnie w kierunku Burowa. W dalszym swym biegu zmienia kierunek na zachodni i przebiega przez Garb Tenczyński, w tym w rejonie miejscowości Kleszczów i Nielepice (gmina Zabierzów). Za Nielepicami dział wodny biegnie przez zwarty kompleks leśny Garbu Tenczyńskiego. Następnie opuszcza Garb Tenczyński, przecina ponownie autostradę A4 i biegnie w kierunku południowym przez wzgórza w miejscowości Zalas, Sanka i Rybna (gmina Krzeszowice), aż do Nowej Wsi Szlacheckiej (gmina Czernichów). Między Rybną a Nową Wsią Szlachecką przecina drogę nr 780 relacji Kraków-Alwernia-Chełmek-Mysłowice, a następnie topograficzny dział wodny II rzędu zlewni Sanki skręca w kierunku wschodnim i biegnie przez miejscowość Liszki. W dalszym swym biegu zbliża się do rzeki Sanki i biegnie równoległe do jej biegu aż do przedmiotowego ujęcia wody.

Szczegółowo przebieg granicy terenu ochrony pośredniej do przekroju ujęcia wody w Bielanych zaznaczono na mapie topograficznej w skali 1:25 000 w załączniku nr 3.

Dyrektor  
**mgr inż. Joanna Ślusarczyk**

**Załącznik Nr 5**  
do Rozporządzenia Nr 5/2012  
Dyrektora Regionalnego Zarządu  
Gospodarki Wodnej w Krakowie  
z dnia 7 sierpnia 2012 r.

**W Z O R Y   T A B L I C   I N F O R M A C Y J N Y C H**

**WZÓR TABLICY OZNACZAJĄCEJ GRANICE TERENU OCHRONY BEZPOŚREDNIEJ  
UJĘCIA WODY POWIERZCHNIOWEJ**



Tablica w kształcie prostokąta o wymiarach 400 x 800 mm, koloru niebieskiego, z białym paskiem szerokości 6 mm w odległości 6 mm od krawędzi i napisem koloru białego. Litery — 145 pkt, odstęp między wierszami (interlinia) — 208 pkt, czcionka — Swis721BlkCn EU (SwitzerlandCondBlack).

**WZÓR TABLICY OZNACZAJĄCEJ GRANICE TERENU OCHRONY POŚREDNIEJ  
UJĘCIA WODY POWIERZCHNIOWEJ**



Tablica w kształcie prostokąta o wymiarach 400 x 800 mm, koloru niebieskiego, z białym paskiem szerokości 6 mm w odległości 6 mm od krawędzi i napisem koloru białego. Litery — 145 pkt, odstęp między wierszami (interlinia) — 208 pkt, czcionka — Swis721BlkCn EU (SwitzerlandCondBlack).

Dyrektor  
**mgr inż. Joanna Ślusarczyk**

**Załącznik Nr 6**  
do Rozporządzenia Nr 5/2012  
Dyrektora Regionalnego Zarządu  
Gospodarki Wodnej w Krakowie  
z dnia 7 sierpnia 2012 r.

Propozycja umieszczenia tablic oznaczających granice terenu ochrony pośredniej ujęcia wody powierzchniowej z rzeki Sanki w miejscowości Bielany, gmina Kraków, powiat krakowski

Tablice zawierające informacje o ustanowieniu terenu ochrony pośredniej ujęcia wody z rzeki Sanki powinny znajdować się w punktach przecięcia się przedmiotowej granicy z drogami krajowymi, wojewódzkimi i powiatowymi, a także gminnymi, zgodnie ze wskazaniem na poszczególnych arkuszach map w załączniku nr 3 do rozporządzenia.

Dotyczy to następujących miejsc i dróg:

- przecięcia zachodniej obwodnicy Krakowa na ciągu autostradowym A4 w odległości mniejszej niż 1 km od ujęcia wody na rzece Sance,
- punktu przecięcia granicy terenu ochrony pośredniej ujęcia wody z rzeki Sanki z ulicą Księcia Józefa,
- przecięcia z drogą gminną łączącą Kryspinów z Piekarami,
- wjazdu ulicą Orla z Bielany do Zakamycza, ul. Rzepichy z Chełmu do Zakamycza oraz przy ul. Olszanickiej, Leśmiana i Powstania Styczniowego,
- wjazdu autostradą A4 na teren ochrony pośredniej przedmiotowego ujęcia w rejonie Wyrwichowa koło Balic,
- punktu przecięcia drogi wojewódzkiej nr 774 relacji Zabierzów-Kryspinów w Wyrwichowie koło Balic,
- przecięcia autostrady A4 w kierunku Katowic w rejonie Aleksandrowic,
- wjazdu w Aleksandrowicach na teren ochrony pośredniej drogą powiatową nr 2121K relacji Balice-Aleksandrowice,
- wjazdu drogą powiatową nr 2120K w miejscowości Burów relacji Balice-Kochanów oraz w miejscowości Kleszczów na kierunku Kochanów-Balice,
- przecięcia z granicą terenu ochrony pośredniej ujęcia wody z rzeki Sanki drogi powiatowej nr 2122K w Nielepicach relacji Nielepice-Brzoskwinia-Aleksandrowice,
- wjazdów w rejonie Frywałdu drogami powiatowymi nr 2123K relacji Nawojowa Góra-Frywałd oraz nr 2121K relacji Krzeszowice-Frywałd,
- przecięcia drogi powiatowej nr 2186K relacji Tenczynek-Zalas-Sanka,
- przecięcia z granicą terenu ochrony pośredniej ujęcia wody z rzeki Sanki autostrady A4 przebiegającej na północ od miejscowości Zalas,
- wjazdu w Zalasiu na drogę powiatową nr 1034K relacji Zalas-Frywałd,
- wjazdów na trzy drogi gminne łączące miejscowości Zalas i Sanka oraz Sankę i Frywałd,
- wjazdu na drogę powiatową nr 2186K od strony Rybnej oraz przy drodze 2191K relacji Sanka-Czułów,
- przecięcia granicy terenu ochrony pośredniej ujęcia wody z rzeki Sanki z drogą wojewódzką nr 780 relacji Mysłowice-Chełmek-Alwernia-Kraków,
- wjazdu na drogę powiatową nr 2184K w miejscowości Nowa Wieś Szlachecka relacji Przegonia Duchowna-Kaszów,
- drogi gminnej prowadzącej z Zagacia do Nowej Wsi Szlacheckiej,
- wjazdów na drogę powiatową nr 2183K i nr 2181K w rejonie Liszek,
- przecięcia z granicą terenu ochrony pośredniej ujęcia wody z rzeki Sanki dróg powiatowych nr 2179K i 2177K na terenie miejscowości Liszki.

Dyrektor  
**mgr inż. Joanna Ślusarczyk**