



DZIENNIK URZĘDOWY

WOJEWÓDZTWA MAŁOPOLSKIEGO

Kraków, dnia 25 lipca 2012 r.

Poz. 3667

UCHWAŁA NR XIV/169/2012 RADY GMINY SĘKOWA

z dnia 26 czerwca 2012 r.

w sprawie zmiany Statutu Uzdrowiska Wapienne

Na podstawie art. 18 ust. 2 pkt 15 ustawy z dnia 8 marca 1990 r. o samorządzie gminnym (tekst jedn. Dz.U. z 2001 r. Nr 142, poz. 1591 z późn. zm.) oraz art. 41 ust. 1 ustawy z dnia 28 lipca 2005 r. o lecznictwie uzdrowiskowym, uzdrowiskach i obszarach ochrony uzdrowiskowej oraz gminach uzdrowiskowych (tekst jedn. Dz.U. z 2012 r. poz. 651) po uzyskaniu pozytywnej opinii Komisji Uzdrawiskowej - Rada Gminy Sękowa uchwała co następuje:

§ 1. W statucie Uzdrowiska Wapienne przyjętego Uchwałą Nr XXXII/303/2009 Rady Gminy Sękowa z dnia 19 listopada 2009 r., zmienionego Uchwałą Nr XXXIV/321/2009 Rady Gminy Sękowa z dnia 22 grudnia 2009 r. wprowadza się następujące zmiany:

1) § 5 otrzymuje brzmienie:

„Czynnościami zabronionymi w poszczególnych strefach ochrony uzdrowiskowej są czynności wymienione w art. 38a ustawy z dnia 21 czerwca 2005 r. o lecznictwie uzdrowiskowym, uzdrowiskach i obszarach ochrony uzdrowiskowej oraz gminach uzdrowiskowych (tekst jedn. Dz.U. z 2012 r. poz. 651).”;

2) § 6 otrzymuje brzmienie:

„W celu zapewnienia prawidłowej działalności lecznictwa uzdrowiskowego i zachowania walorów uzdrowiskowych miejscowości w strefach ochronnych uzdrowiska zakazuje się:

1) gromadzenia i składowania odpadów przez okres dłuższy niż 14 dni,

2) wykonywania ogrodzeń i parkanów nieruchomości w obszarach graniczących z terenami o charakterze publicznym nie nawiązujących formą i architekturą do istniejących w najbliższym otoczeniu. Wyklucza się stosowanie w ogrodzeniach prefabrykowanych, betonowych elementów ozdobnych, tralek, kolumn,

3) dokonywania dowolnej zmiany elewacji, szyldów, reklam oraz formy i kształtu odnawianych obiektów i budowli. Obowiązek stosowania pokryć dachowych w stonowanych kolorach. Zakaz stosowania na elewacjach kamieni „otoczaków”, ceramiki, kolorowego szkła,

4) handlu obnośnego i obwoźnego w strefie A i B,

5) parkowania samochodów w miejscach do tego nie przeznaczonych i oznakowanych,

6) wjazdu do strefy A pojazdów samochodowych o dopuszczalnej masie całkowitej powyżej 12 ton oraz nie spełniających normy emisji spalin Euro 2, za wyjątkiem autobusów.”;

3) Po § 6 dodaje się §6a, §6b, i §6c w brzmieniu:

„§ 6a. Sprzedaż pamiątek, wyrobów ludowych, produktów regionalnych lub towarów o podobnym charakterze w strefie A i B może być prowadzona wyłącznie w punktach zlokalizowanych w budynkach lub ich wydzielonych częściach.”;

„§ 6b. W strefie A i B uzdrowiska zakazuje się lokalizacji reklam i tablic informacyjnych:

- 1) we wszystkich terenach nie przeznaczonych do zabudowy, za wyjątkiem:
 - związanych z funkcją uzdrowiskową oraz będących elementem identyfikacji walorów historycznych oraz wizerunku gminy,
 - związanych z przebiegiem szlaków turystycznych,
 - związanych z urządzeniami i obiektami infrastruktury technicznej,
 - sytuowanych na czas organizowanych imprez sportowych i artystyczno rozrywkowych,
- 2) w terenach dróg publicznych oraz terenach parkingów, za wyjątkiem:
 - znaków drogowych określonych w obowiązujących przepisach o ruchu drogowym,
 - związanych z funkcją uzdrowiskową oraz będących elementem identyfikacji walorów historycznych oraz wizerunku gminy,
 - związanych z przebiegiem szlaków turystycznych,
 - związanych z urządzeniami i obiektami infrastruktury technicznej,
 - sytuowanych na czas organizowanych imprez sportowych i artystyczno rozrywkowych,
 - reklam wolnostojących tzw. „potykaczy”, ustawianych na chodniku za zgodą zarządcy drogi,
- 3) na obiektach zabytkowych, za wyjątkiem:
 - informacji o obiekcie oraz historii miejsca i gminy,
- 4) dotyczących podmiotów gospodarczych, poza terenem nieruchomości, na której prowadzą one działalność gospodarczą.”;

„§ 6c. W strefie A i B uzdrowiska dopuszcza się wyłącznie realizację urządzeń reklamowych w postaci:

- 1) słupów ogłoszeniowych o promieniu do 1,5m i wysokości do 3,5 m,
- 2) szyldów, tablic informacyjnych, tablic reklamowych gablot o maksymalnych wymiarach powierzchni informacyjnej (reklamowej) nie przekraczających 1,5m×1,5m i umieszczonych na wysokości nie większej niż 3,5m nad poziomem gruntu (górze urządzenia reklamowego),
- 3) reklam wolnostojących jedno lub dwustronnych tzw. „potykaczy” o maksymalnych wymiarach w rzucie poziomym nie przekraczających 1,0m×1,0m i wysokości do 1m.
- 4) napisów wykonanych z liter ażurowych o maksymalnej wielkości litery nie przekraczającej 0,5m×0,5m i umieszczonych na wysokości nie większej niż 3,5m nad poziomem gruntu (górze napisu).”;

4) § 7 otrzymuje brzmienie:

„W poszczególnych strefach ochrony uzdrowiskowej przyjmuje się następujące wskaźniki terenów zieleni lub terenów biologicznie czynnych oraz powierzchnię nowo wydzielanych działek:

- 1) w strefie A procentowy udział terenów zieleni powinien wynosić nie mniej niż 65% powierzchni strefy, a minimalna powierzchnia nowo wydzielanych działek powinna wynikać z ustaleń miejscowego planu zagospodarowania przestrzennego,
- 2) w strefie B procentowy udział terenów zieleni powinien wynosić nie mniej niż 50% powierzchni strefy, a minimalna powierzchnia nowo wydzielanych działek budowlanych powinna wynikać z ustaleń miejscowego planu zagospodarowania przestrzennego,
- 3) w strefie C procentowy udział terenów biologicznie czynnych powinien wynosić nie mniej niż 45% powierzchni strefy, a minimalna powierzchnia nowo wydzielanych działek budowlanych powinna wynikać z ustaleń miejscowego planu zagospodarowania przestrzennego.”;

5) § 8 otrzymuje brzmienie:

„1. Na terenie uzdrowiska znajdują się udokumentowane złoża surowców leczniczych – wód leczniczych swoistych, słabo zmineralizowanych, siarczkowych udostępnianych przez 2 naturalne źródła oraz 2 odwierty: ujęcie Marta, ujęcie Kamila, odwiert W-1, odwiert W-2. Mineralizacja ich wynosi 0,04-0,05%. Wody mają podobny typ hydrochemiczny, są wodorowęglanowo-wapniowo-sodowe lub magnezowe, siarczkowe. Wody wydobywane w uzdrowisku mają następujące właściwości lecznicze – działanie biologiczne na ustrój:”

- bardzo silne działanie diuretyczne,
- wyrównywanie zaburzeń proporcji między antagonistycznymi jonami wapnia – sodu,
- działanie odczulające i przeciwzapalne,
- pobudzenie perystaltyki dróg żółciowych i wydzielanie żółci,
- wzmaganie czynności gruczołów trawiennych,
- alkalizacja i transmineralizacja, działanie obniżające poziom cukru, cholesterolu i kwasu moczowego, wzmaganie procesu katalizy i utleniania tkankowego.

Wody mogą być wykorzystywane w lecznictwie uzdrowiskowym według wskazań lekarza we wszystkich formach aplikacji – kuracja pitna, inhalacje, i płukanie jam ciała, kąpiele.

2. Uzdrowisko posiada klimat o właściwościach leczniczych, które można wykorzystywać w leczeniu chorób narządów ruchu i reumatologicznych, a także chorób układu oddechowego i zaburzeń neurologicznych. Teren uzdrowiska spełnia normy przyjęte dla uzdrowisk w zakresie usłonecznienia, pod względem termicznym (liczba dni bardzo mroźnych jest niewielka), liczby dni z opadem, liczby dni z mgłą. Dość częste stany parności w okresie letnim są łagodzone przez znaczne dobowe kontrasty termiczne, które są nie tylko cechą o charakterze hartującym układ termoregulacyjny, ale także pozwalają organizmowi na termiczny odpoczynek w godzinach nocnych. Pod względem warunków wietrznych Wapienne również spełnia normy klimatyczne – przeważa wiatr słaby, mało jest dni z wiatrem silnym, a cisze atmosferyczne także występują dość rzadko. Biorąc pod uwagę oddziaływanie warunków atmosferycznych na organizm człowieka okres najdogodniejszy do klimatoterapii trwa od początku kwietnia do połowy czerwca i od początku września do połowy października, kiedy to zależnie od panujących warunków można stosować jedną lub kilka form lecznictwa klimatycznego. Uciążliwość warunków pogodowych latem mogą odczuwać osoby cierpiące na astmę, przewlekłe stany chorobowe górnych dróg oddechowych, oraz zaburzenia kardiologiczne. W pozostałej części roku warunki bioklimatyczne mogą być wykorzystywane do leczenia, rehabilitacji i profilaktyki osób w sile wieku o sprawnie działającym układzie termoregulacyjnym i krwionośnym. Na terenie uzdrowiska spełnione są normy sanitarne przewidziane dla uzdrowisk w zakresie czystości powietrza, hałasu, pól elektromagnetycznych.”

6) § 13 otrzymuje brzmienie:

„Załącznikami graficznymi do statutu są :

- 1) mapy strefy „A” ochrony uzdrowiskowej w skali 1 : 5000 (załączniki Nr 3a, 3b),
- 2) mapa strefy „B” ochrony uzdrowiskowej w skali 1 : 10 000 (załącznik Nr 4),
- 3) mapa strefy C ochrony uzdrowiskowej i obszaru górniczego w skali 1 : 25 000 (załącznik Nr 5).”;

7) Załącznik Nr 1 do Statutu Uzdrowiska otrzymuje brzmienie jak w załączniku Nr 1 do niniejszej uchwały.

8) Załączniki graficzne do Statutu Uzdrowiska Wapienne Nr 3, 4, 5 i 6 zastępuje się załącznikami Nr 3a, 3b, 4 i 5 o treści jak w załącznikach Nr 2, 3, 4 i 5 do niniejszej uchwały.

§ 2. Wykonanie uchwały powierza się Wójtowi Gminy Sękowa.

§ 3. Uchwała wchodzi w życie po upływie 14 dni od dnia jej ogłoszenia w Dzienniku Urzędowym Województwa Małopolskiego.

Przewodnicząca Rady Gminy Sękowa
mgr Maria Wyżkiewicz

Załącznik Nr 1
do Uchwały Nr XIV/169/2012
Rady Gminy Sękowa
z dnia 26 czerwca 2012 r.

Wykaz zakładów i urządzeń lecznictwa uzdrowiskowego

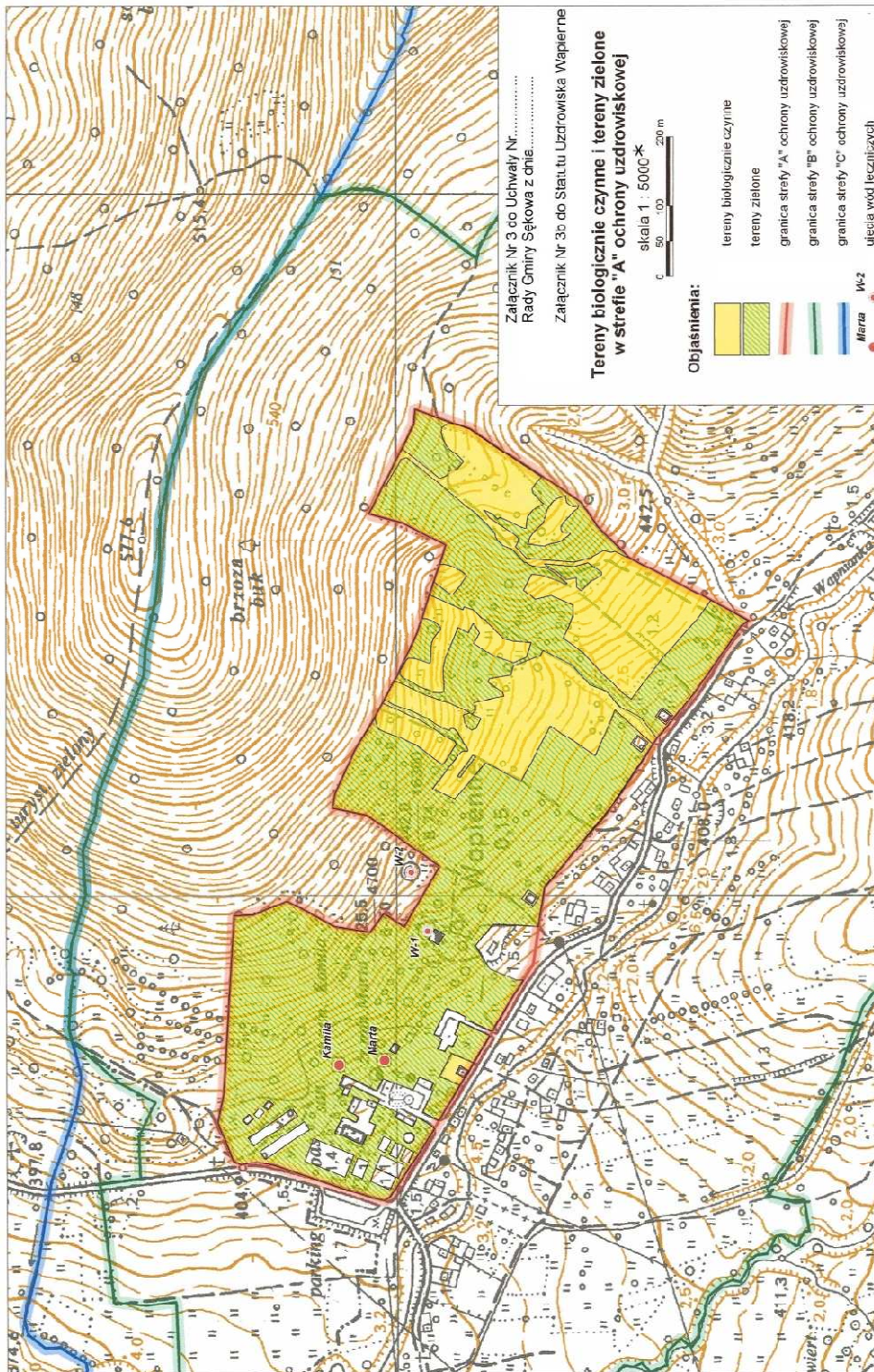
1. Wykaz zakładów lecznictwa uzdrowiskowego:

A. Ośrodek Sanatoryjno-Leczniczy w Wapiennem.

Przewodnicząca Rady Gminy Sękowa
mgr Maria Wyżkiewicz

Załącznik Nr 3
do Uchwały Nr XIV/169/2012
Rady Gminy Sękowa
z dnia 26 czerwca 2012 r.

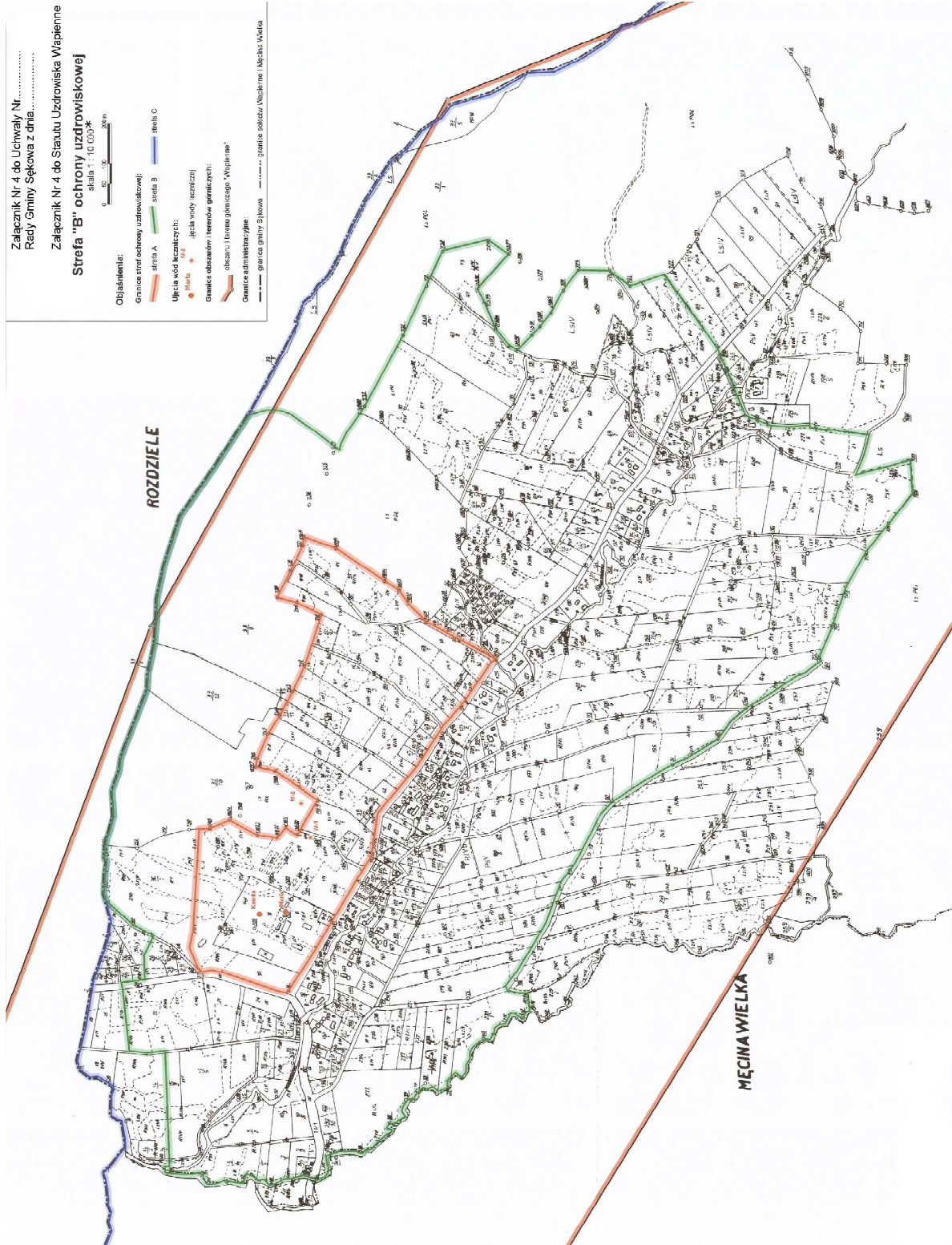
Tereny biologicznie czynne i tereny zielone w strefie "A" ochrony uzdrowiskowej



* Rysunek planu został sporządzony w oparciu o skalę źródłową 1:5000.
Skala ta ulega pomniejszeniu w wyniku przypisanych prawem odległości marginesów.

Załącznik Nr 4
do Uchwały Nr XIV/169/2012
Rady Gminy Sękowa
z dnia 26 czerwca 2012 r.

Strefa "B" ochrony uzdrowiskowej

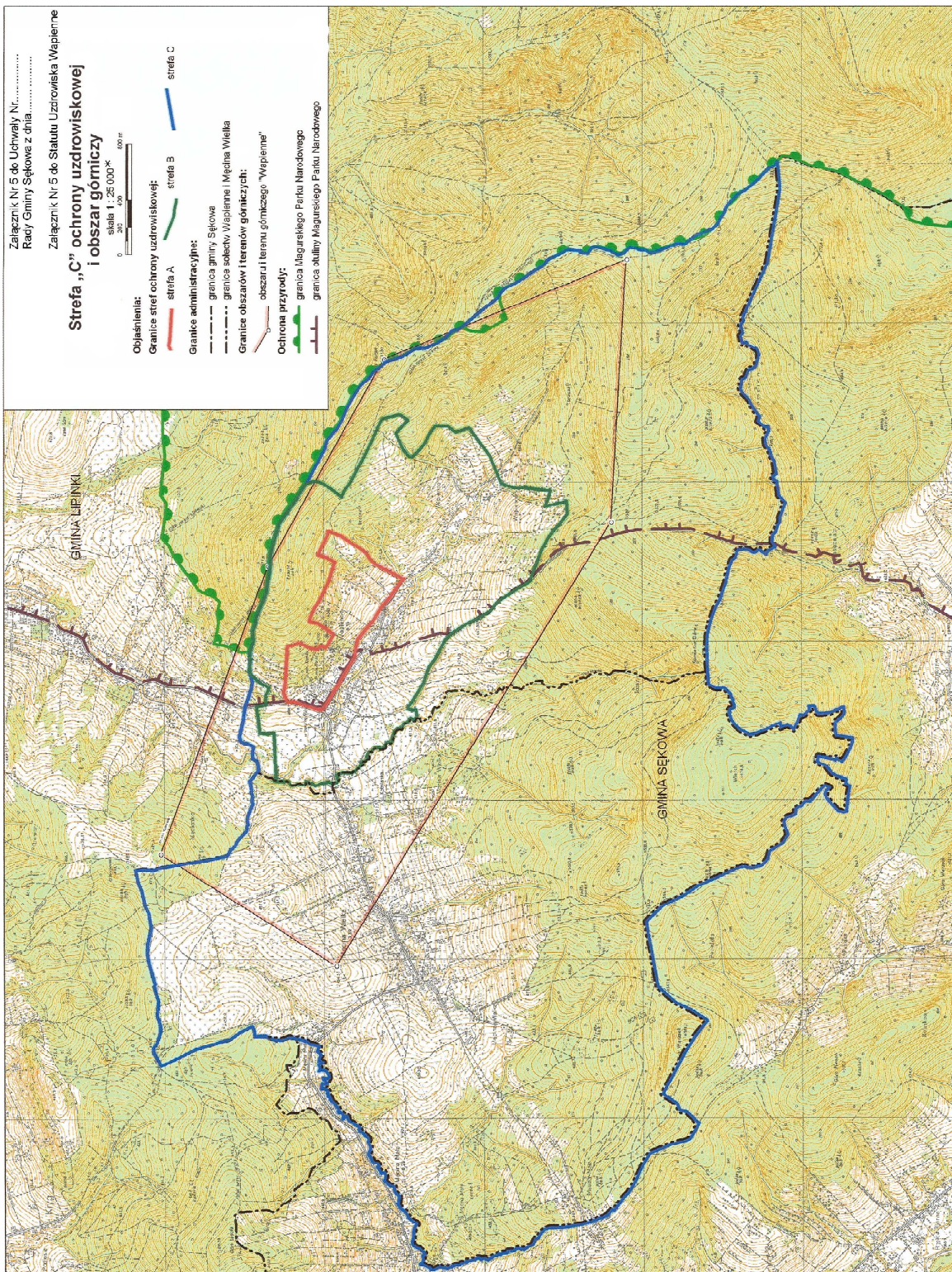


* Rysunek planu został sporządzony w oparciu o skalę źródłową 10000.
Skala ta ulega pomniejszeniu w wyniku przypisanych prawem odległości marginesów.

Przewodnicząca Rady Gminy Sękowa **mgr Maria Wyżkiewicz**

Załącznik Nr 5
do Uchwały Nr XIV/169/2012
Rady Gminy Sękowa
z dnia 26 czerwca 2012 r.

Strefa "C" ochrony uzdrowiskowej i obszar górniczy



* Rysunek planu został sporządzony w oparciu o skalę źródłową 25000.
Skala ta ulega pomniejszeniu w wyniku przypisanych prawem odległości marginesów.

Przewodnicząca Rady Gminy Sękowa **mgr Maria Wyżkiewicz**