

**UCHWAŁA NR XXXVI/262/10
RADY GMINY MOSZCZENICA**

z dnia 28 września 2010 r.

**w sprawie przyjęcia jednolitego tekstu Statutu Samodzielnego Publicznego Zakładu Opieki
Zdrowotnej w Moszczenicy.**

Na podstawie art. 39 ust. 2 ustawy z dnia 30 sierpnia 1991 r. o zakładach opieki zdrowotnej /Dz. U. z 2007 r. Nr 14, poz. 89 z późn. zm./ oraz art. 18 ust. 2 pkt 15 ustawy z dnia 8 marca 1990 r. o samorządzie gminnym /Dz. U. z 2001 r. Nr 142, poz. 1591 z późn. zm./ Rada Gminy Moszczenica uchwała co następuje:

§ 1.

W załączniku do niniejszej uchwały przyjmuje się jednolity tekst Statutu Samodzielnego Publicznego Zakładu Opieki Zdrowotnej w Moszczenicy stanowiący załącznik do uchwały Nr XIII/92/08 Rady Gminy w Moszczenicy z dnia 25 lutego 2008 r. w sprawie zatwierdzenia Statutu Samodzielnego Publicznego Zakładu Opieki Zdrowotnej w Moszczenicy, z uwzględnieniem zmian wprowadzonych: Uchwałą Nr XX/148/08 Rady Gminy w Moszczenicy z dnia 30 grudnia 2008 r. w sprawie zatwierdzenia zmian w Statucie Samodzielnego Publicznego Zakładu Opieki Zdrowotnej w Moszczenicy, Uchwałą Nr XXIV/185/09 Rady Gminy Moszczenica z dnia 16 czerwca 2009 roku w sprawie zatwierdzenia zmian w Statucie Samodzielnego Publicznego Zakładu Opieki Zdrowotnej w Moszczenicy, Uchwałą Nr XXVI//199/09 Rady Gminy Moszczenica z dnia 27 sierpnia 2009 r. w sprawie zatwierdzenia zmian w Statucie Samodzielnego Publicznego Zakładu Opieki Zdrowotnej w Moszczenicy, Uchwałą Nr XXVII/209/09 Rady Gminy Moszczenica z dnia 8 października 2009 r. w sprawie zatwierdzenia zmian w Statucie Samodzielnego Publicznego Zakładu Opieki Zdrowotnej w Moszczenicy oraz Uchwałą Nr XXX/230/10 Rady Gminy Moszczenica z dnia 29 stycznia 2010 r. w sprawie zatwierdzenia zmian w Statucie Samodzielnego Publicznego Zakładu Opieki Zdrowotnej w Moszczenicy.

§ 2.

Wykonanie uchwały powierza się Wójtowi Gminy.

§ 3.

Uchwała wchodzi w życie po upływie 14 dni od dnia ogłoszenia w Dzienniku Urzędowym Województwa Małopolskiego.

Przewodniczący Rady
Gminy

Barbara Warzecha

STATUT Samodzielnego Publicznego Zakładu Opieki Zdrowotnej w Moszczenicy

Rozdział 1. Postanowienia ogólne

§ 1.

1. Samodzielny Publiczny Zakład Opieki Zdrowotnej w Moszczenicy zwany dalej SPZOZ jest publicznym zakładem opieki zdrowotnej prowadzonym w formie zakładu samodzielnego, posiadającym osobowość prawną i podlega wpisowi do rejestru publicznych zakładów opieki zdrowotnej prowadzonego przez Sąd Rejonowy w Nowym Sączu.
2. Zakład w swej strukturze posiada trzy podstawowe działy:
 - 1) podstawowa opieka zdrowotna,
 - 2) rehabilitacja,
 - 3) poradnie specjalistyczne.
3. Do statutu załączony jest schemat organizacyjny zakładu, który stanowi jego integralną część.

§ 2.

Organem założycielskim SPZOZ jest Rada Gminy Moszczenica.

§ 3.

1. SPZOZ działa na podstawie:
 - 1) ustawy z dnia 30 sierpnia 1991 r. o zakładach opieki zdrowotnej (Dz. U. z 2007 r. Nr 14, poz. 89 z późn. zm.) oraz przepisów wykonawczych wydanych na podstawie ww. ustawy,
 - 2) uchwały Nr II/10/98 z dnia 10 listopada 1998 r. Rady Gminy w Moszczenicy w sprawie przekształcenia Gminnego Ośrodka Zdrowia w Moszczenicy w Samodzielny Publiczny Ośrodek Zdrowia w Moszczenicy,
 - 3) decyzji Wojewody Małopolskiego o wpisie do rejestru zakładów opieki zdrowotnej,
 - 4) innych obowiązujących aktów prawnych,
 - 5) niniejszego Statutu.

§ 4.

Siedzibą Samodzielnego Publicznego Zakładu Opieki Zdrowotnej jest wieś Moszczenica. SPZOZ używa następującej pełnej nazwy: „Samodzielny Publiczny Zakład Opieki Zdrowotnej w Moszczenicy” 38-321 Moszczenica 750.

Rozdział 2. Cele i zadania

§ 5.

1. Do zadań SPZOZ należy udzielanie świadczeń zdrowotnych zgodnie z aktualną wiedzą medyczną oraz zapobieganie powstawaniu chorób i urazów, promocja zdrowia, kształcenie kadry medycznej przy zachowaniu racjonalnej gospodarki finansowej.

2. Priorytety w realizacji zadań SPZOZ w Moszczenicy:

- 1) zapewnienie troskliwej opieki medycznej pacjentom z zachowaniem wysokiej jakości usług lekarskich, pielęgniarskich i rehabilitacyjnych,
- 2) udzielanie świadczeń medycznych zgodnie ze współczesną wiedzą medyczną i Kodeksem Etyki Lekarskiej, tzn. świadczeń zgodnych z potrzebami pacjenta i nie ograniczanych względami ekonomicznymi,
- 3) wprowadzanie standardów postępowania przy udzielaniu usług medycznych, otaczanie opieką pacjenta i jego rodzinę oraz monitoring jakości tych usług.

§ 6.

1. Celem SPZOZ jest zapewnienie usług zdrowotnych, profilaktycznych, leczniczych i rehabilitacyjnych (zgodnie z § 7 niniejszego Statutu):

- 1) z zakresu podstawowej opieki medycznej pacjentom zamieszkałym na obszarze działania SPZOZ w Moszczenicy, należącym do populacji z rejonu gminy Moszczenica i okolic,
- 2) z zakresu rehabilitacji i porad specjalistycznych ubezpieczonych w Narodowym Funduszu Zdrowia,
- 3) wszystkim osobom zgłaszającym się w celu otrzymania świadczeń zdrowotnych ze względu na zagrożenie życia lub zdrowia,
- 4) objętym oddzielną umową - zleceniem pomiędzy SPZOZ a zleceniodawcą wymienionym w art. 54 ust. 1 pkt 1 ustawy o zakładach opieki zdrowotnej.

§ 7.

1. Do zadań SPZOZ w szczególności należy.

1) w zakresie podstawowej opieki zdrowotnej:

- a) badanie i porada lekarska,
- b) leczenie,
- c) opieka nad kobietą ciężarną i jej płodem, porodem, położeniem i noworodkiem,
- d) zapobieganie powstawaniu urazów i chorób poprzez działania profilaktyczne oraz szczepienia ochronne,
- e) analityka medyczna,
- f) pielęgnacja chorych,
- g) pielęgnacja i opieka nad niepełnosprawnymi,
- h) czynności z zakresu standardowej opieki stomatologicznej,
- i) orzekanie i opiniowanie o stanie zdrowia,
- j) sprawowanie opieki nad uczącymi się,
- k) promocja zdrowia,
- l) świadczenie usług konsultacyjnych specjalistycznych z zakresu medycyny rodzinnej i chorób wewnętrznych,
- m) kierowanie chorych do poradni specjalistycznych, pracowni diagnostycznych, kierowanie na leczenie szpitalne i sanatoryjne,
- n) świadczenie usług konsultacyjnych specjalistycznych z zakresu ginekologii i położnictwa,
- o) świadczenie usług konsultacyjnych specjalistycznych z zakresu kardiologii,
- p) świadczenie usług konsultacyjnych specjalistycznych z zakresu laryngologii,
- q) świadczenie usług konsultacyjnych z zakresu okulistyki,

- r) analizowanie stanu zdrowia ludności oraz ustalanie potrzeb w zakresie podstawowej opieki zdrowotnej i przygotowywanie wytycznych i wniosków w tych sprawach,
- s) organizowanie i prowadzenie szkoleń, doksztalcanie pracowników medycznych oraz innych zatrudnionych w SPZOZ,
- t) prowadzenie statystyki medycznej,
- u) pielęgniarska domowa opieka długoterminowa.

2) W zakresie rehabilitacji medycznej:

a) świadczenie usług z zakresu rehabilitacji medycznej:

- w poradni rehabilitacyjnej poprzez udzielanie porad lekarskich,
- w zakładzie rehabilitacji poprzez świadczenie zabiegów rehabilitacyjnych dla chorych w oddziale dziennym i ambulatoryjnych w gabinetach fizjoterapii,
- przez zespół rehabilitacji domowej.

3) w poradniach specjalistycznych:

a) udzielanie porad lekarskich specjalistycznych z zakresu:

- dermatologii,
- neurologii,
- geriatрії,
- diabetologii,
- alergologii,
- endokrynologii,
- pulmonologii,
- psychologii,
- kardiologii,
- reumatologii,
- ortopedii i traumatologii – leczenia osteoporozy,
- ortopedii i traumatologii – preluksacji,
- chirurgii ogólnej – chirurgii ogólnej,
- chirurgii onkologicznej,
- USG – Doppler duplex z kolorowym obrazem przepływu,
- USG – echokardiograf,
- USG – sonda liniowa, badanie tarczycy, piersi, jąder, węzłów chłonnych,
- USG – sonda ginekologiczna.

2. W celu wykonywania zadań SPZOZ podejmuje współdziałania z innymi zakładami opieki zdrowotnej, w tym także z wyspecjalizowanymi w określonych dziedzinach uczelniami, nadzorem sanitarnym i innymi jednostkami.

§ 8.

1. Opisane w § 6 i § 7 cele i zadania SPZOZ realizuje na bazie posiadanych zasobów kadrowych, lokalowych, sprzętowych i finansowych oraz poprzez współdziałanie z:

- 1) innymi zakładami opieki zdrowotnej,
- 2) placówkami klinicznymi akademii medycznych i instytutami naukowo-badawczymi,

- 3) samorządami zawodów medycznych,
 - 4) organizacjami społecznymi, charytatywnymi i kościelnymi,
 - 5) instytucjami pomocy społecznej,
 - 6) administracją rządową i samorządową.
2. Świadczenia zdrowotne udzielane są w warunkach ambulatoryjnych lub domowych w miejscu zamieszkania.

§ 9.

1. SPZOZ prowadzi dokumentację medyczną osób korzystających ze świadczeń zdrowotnych zgodnie z obowiązującymi przepisami.
2. SPZOZ zapewnia ochronę danych zawartych w dokumentacji, o której mowa w pkt. 1.

Rozdział 3. Obszar działania

§ 10.

1. Obszar działania SPZOZ obejmuje:
 - 1) dla podstawowej opieki zdrowotnej teren gminy Moszczenica i przyległe miejscowości,
 - 2) dla zakładu rehabilitacji i poradni specjalistycznych – ubezpieczeni w Narodowym Funduszu Zdrowia.
2. SPZOZ w Moszczenicy udziela świadczeń zdrowotnych z zakresu podstawowej opieki zdrowotnej ogółu ludności zamieszkałej na obszarze gminy we wsiach: Moszczenica i Staszkówka oraz przyległych miejscowości.

Rozdział 4. Organizacja wewnętrzna

§ 11.

1. Siedzibą SPZOZ jest budynek komunalny Gminy Moszczenica, Moszczenica 750.
2. SPZOZ posiada Punkt Lekarski w Staszkówce z gabinetem pielęgniarki środowiskowej i gabinetem stomatologicznym.

Rozdział 5. Zarządzanie SPZOZ

§ 12.

1. Organami Zakładu są:
 - 1) Rada Społeczna,
 - 2) Dyrektor SPZOZ.

§ 13.

1. Odpowiedzialność za zarządzanie SPZOZ ponosi Dyrektor zarządzający zakładem na podstawie powołania.
2. Do powołania Dyrektora SPZOZ właściwy jest Wójt Gminy.
3. Dyrektor podejmuje decyzje dotyczące funkcjonowania SPZOZ, samodzielnie ponosi za nie odpowiedzialność i reprezentuje Zakład na zewnątrz.
4. Dokumenty powodujące skutki finansowe wymagają podpisu głównego księgowego.
5. Dyrektor jest przełożonym służbowym dla pracowników SPZOZ.
6. Dyrektor kieruje SPZOZ przy pomocy zatrudnionego przez siebie personelu.

7. Organizację i więź funkcjonalną struktur SPZOZ określa regulamin wewnątrzzakładowy i schemat organizacyjny ustalony przez Dyrektora i zatwierdzony przez Radę Społeczną.

Rozdział 6. Rada Społeczna

§ 14.

1. Przy SPZOZ działa Rada Społeczna, która jest organem inicjującym i opiniodawczym dla Wójta Gminy oraz organem doradczym Dyrektora Ośrodka.
2. Radę Społeczną powołuje i odwołuje Rada Gminy w Moszczenicy.
3. Kadencja Rady Społecznej trwa 4 lata, ale kończy się każdorazowo po upływie 3-go miesiąca od powołania nowej Rady Gminy.

§ 15.

1. W skład Rady Społecznej wchodzi:
 - 1) Przewodniczący powołany przez Radę Gminy jako przedstawiciel organu założycielskiego.
 - 2) Członkowie - przedstawiciele wyłonieni w trybie uchwały na daną kadencję.
 - 3) Przedstawiciel Wojewody Małopolskiego.

§ 16.

1. Do kompetencji Rady Społecznej należy:
 - 1) Opiniowanie wniosków Dyrektora SPZOZ w sprawach:
 - a) propozycji zmian w statucie,
 - b) restrukturyzacji zakładu związanych z przebudową, likwidacją, rozszerzeniem lub ograniczeniem działalności,
 - c) zmiany lub rozwiązania umowy o udzielenie publicznego zamówienia na świadczenia zdrowotne,
 - d) zbycia majątku trwałego oraz zakupu lub przyjęcia darowizny nowej aparatury, sprzętu medycznego,
 - e) planu finansowego i inwestycyjnego,
 - f) rocznego sprawozdania z realizacji planu inwestycyjnego i finansowego,
 - g) kredytów bankowych lub dotacji,
 - h) podziału zysku na realizację celów statutowych,
 - i) zatwierdzenie regulaminu porządkowego SPZOZ.
 - 2) Opiniowanie wniosków Wójta w sprawach:
 - a) przyznawania Dyrektorowi SPZOZ nagród,
 - b) rozwiązywania stosunku pracy z Dyrektorem SPZOZ.
 - 3) Uchwalanie regulaminów swojej działalności oraz przedkładanie ich do zatwierdzenia Radzie Gminy.
 - 4) Dokonywanie okresowych analiz skarg i wniosków wnoszonych przez osoby korzystające ze świadczeń SPZOZ z wyłączeniem spraw podlegających nadzorowi medycznemu.
 - 5) Przedstawianie wniosków organowi finansującemu określony zakres działalności, w imieniu którego Rada Społeczna wykonuje swoje działania.
 - 6) Wykonywanie innych zadań określonych w ustawie o zakładach opieki zdrowotnej, w tym uchwalanie zmiany Statutu i przedstawianie go do zatwierdzenia Radzie Gminy.

§ 17.

1. W posiedzeniach plenarnych Rady Społecznej uczestniczą z głosem doradczym:
 - 1) Dyrektor SPZOZ,
 - 2) Przedstawiciele samorządów zawodów medycznych.

§ 18.

1. Posiedzenie Rady Społecznej zwołuje jej przewodniczący z własnej inicjatywy, na wniosek przynajmniej 3 członków lub Dyrektora SPZOZ.
2. Posiedzenia zwoływane są w miarę potrzeby nie rzadziej niż 2 razy w roku.
3. O terminach posiedzeń Rady Społecznej przewodniczący zawiadamia członków pisemnie, telefonicznie lub ustnie - co najmniej 7 dni przed terminem posiedzenia.
4. Uchwały Rady Społecznej zapadają zwykłą większością głosów, w przypadku równości głosów decyduje głos przewodniczącego.
5. Od uchwały Rady Społecznej Dyrektorowi SPZOZ przysługuje prawo odwołania do Rady Gminy.
6. W innych sprawach dotyczących funkcjonowania Rady Społecznej zastosowanie mają odpowiednie przepisy ustawy o zakładach opieki zdrowotnej.

Rozdział 7. Gospodarka finansowa

§ 19.

1. SPZOZ prowadzony jest w formie samodzielnej zakładu, pokrywającego z posiadanych zasobów i uzyskiwanych przychodów koszty działalności oraz zobowiązania:
 - 1) SPZOZ gospodaruje samodzielnie przekazanymi w nieodpłatne użytkowanie nieruchomościami i majątkiem komunalnym oraz majątkiem własnym /otrzymanym i zakupionym/, z zastrzeżeniem wynikającym z art. 53 ust. 2 ustawy o zakładach opieki zdrowotnej.
 - 2) Zbycie, wydzierżawienie lub wynajęcie majątku trwałego SPZOZ może nastąpić wyłącznie na zasadach określonych przez podmiot, który utworzył zakład.
 - 3) Podstawą gospodarki SPZOZ prowadzonego w formie samodzielnej zakładu jest plan finansowy ustalany przez Dyrektora SPZOZ.
 - 4) SPZOZ, prowadzony w formie zakładu samodzielnej, może uzyskiwać środki finansowe:
 - a) z odpłatnych świadczeń zdrowotnych udzielanych na zlecenie Narodowego Funduszu Zdrowia lub innych organów uprawnionych do tego na podstawie odrębnych przepisów,
 - b) z odpłatnych świadczeń zdrowotnych udzielanych na zlecenie:
 - osób objętych ubezpieczeniem innym niż ubezpieczenie społeczne,
 - instytucji ubezpieczeniowych,
 - zakładów pracy, organizacji społecznych i innych instytucji,
 - innych zakładów opieki zdrowotnej,
 - osób fizycznych nie objętych ubezpieczeniem lub za świadczenia nie przysługujące w ramach ubezpieczenia,
 - osób fizycznych zamieszkałych poza terenem działania SPZOZ,
 - c) na realizację dodatkowych zadań i programów zdrowotnych.
 - 5) Ponadto, w oparciu o odrębnie zawierane umowy SPZOZ, prowadzony w formie zakładu samodzielnej, może uzyskiwać środki finansowe z wydzielonej działalności gospodarczej innej niż określona w pkt 4 oraz darowizn, zapisów, spadków oraz innych form ofiarności publicznej, a także pochodzenia zagranicznego - z zastrzeżeniem art. 42 ustawy o zakładach opieki zdrowotnej.

- 6) SPZOZ może przyjąć darowiznę lub dokonać zakupu aparatury medycznej i sprzętu medycznego wyłącznie o przeznaczeniu i standardzie określonym przez Radę Gminy oraz po wyrażeniu przez nią zgody.

§ 20.

1. SPZOZ prowadzony w formie samodzielnego Zakładu może otrzymywać dotacje, budżetowe na:
 - 1) realizację zadań w zakresie zapobiegania chorobom i urazom lub inne programy zdrowotne i promocję zdrowia,
 - 2) pokrycie kosztów kształcenia i podnoszenia kwalifikacji osób wykonujących zadania statutowe Zakładu,
 - 3) remonty, inwestycje, w tym zakup aparatury i sprzętu medycznego,
 - 4) na cele określone w art. 67a ustawy o zakładach opieki zdrowotnej,
 - 5) cele szczególne, przyznawane na podstawie odrębnych przepisów.

§ 21.

1. Majątek SPZOZ stanowi fundusz założycielski i fundusz Zakładu.
2. Fundusz założycielski stanowi wartość wydzielonej Zakładowi części mienia komunalnego.
3. Fundusz Zakładu stanowi wartość majątku Zakładu po odliczeniu funduszu założycielskiego.

§ 22.

Wartość funduszu założycielskiego zakładu prowadzonego w formie samodzielnego SPZOZ zwiększają przekazane z budżetu państwa dotacje na inwestycje i zakup wysokospecjalistycznej aparatury oraz sprzętu medycznego i technicznego, dotacje z budżetu Gminy na cele rozwojowe SPZOZ oraz dary mające charakter majątku trwałego lub przeznaczone na cele rozwojowe.

§ 23.

Fundusz SPZOZ może być zwiększony lub zmniejszony zgodnie z zapisami zawartymi w art. 58 ust.1 i 2 ustawy o zakładach opieki zdrowotnej.

§ 24.

1. SPZOZ prowadzony w formie samodzielnego Zakładu:
 - 1) decyduje sam o podziale zysku na realizację celów statutowych,
 - 2) pokrywa we własnym zakresie ujemny wynik finansowy,
 - 3) opracowuje w przypadku zagrażającej funkcjonowaniu SPZOZ straty bilansowej program analityczno - naprawczy i przedstawia go organowi założycielskiemu.

§ 25.

1. Rachunkowość SPZOZ prowadzonego w formie zakładu samodzielnego oparta jest na przepisach:
 - 1) ustawy z dnia 29 września 1994 r. o rachunkowości /Dz. U. z 2009 r. Nr 152, poz. 1223 z późn. zm./,
 - 2) ustawy z dnia 27 sierpnia 2009 r. o finansach publicznych /Dz. U. z 2009 r. Nr 157, poz. 1240 z późn. zm./.

Rozdział 8. Postanowienia końcowe

§ 26.

1. Niniejszy Statut podlega zatwierdzeniu przez Radę Gminy.

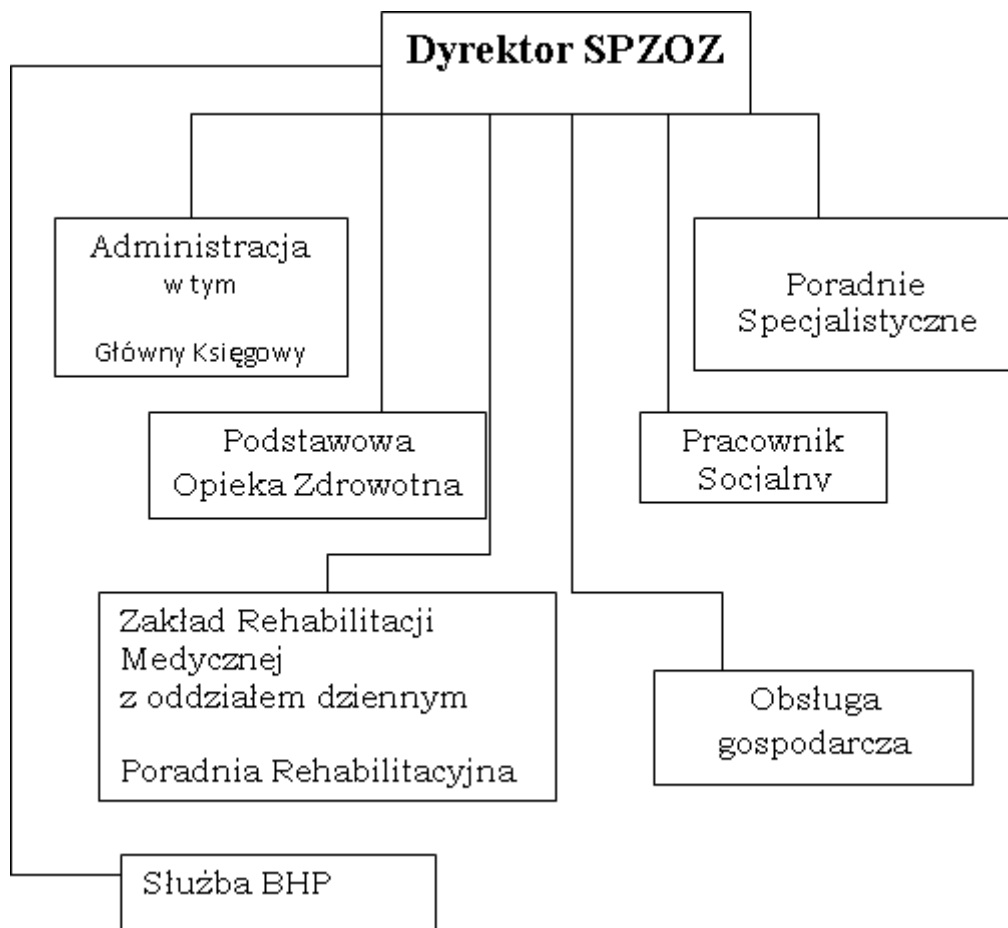
2. W sprawach nieuregulowanych niniejszym Statutem zastosowanie mają odpowiednie przepisy ustawy o zakładach opieki zdrowotnej oraz inne obowiązujące akty prawne.

Przewodniczący Rady
Gminy

Barbara Warzecha

Załącznik do Statutu Samodzielnego Publicznego
Zakładu Opieki Zdrowotnej w Moszczenicy
uchwalonego Uchwałą Nr XXXVI/262/10 Rady Gminy
Moszczenica z dnia 28 września 2010 r.

Schemat Organizacyjny Samodzielnego Publicznego Zakładu Opieki Zdrowotnej w Moszczenicy



Przewodniczący Rady
Gminy

Barbara Warzecha