

**UCHWAŁA NR XLV/697/2010
RADY MIEJSKIEJ W WIELICZCE**

z dnia 26 października 2010 r.

w sprawie zmiany Uchwały Nr XXXVII//563/2010 Rady Miejskiej w Wieliczce z dnia 11 lutego 2010 roku w sprawie zatwierdzenia Statutu Samodzielnego Publicznego Zespołu Lecznictwa Otwartego w Wieliczce.

Na podstawie art. 18 ust. 2, pkt 15 ustawy z dnia 8 marca 1990 r. o samorządzie gminnym (t. j.: Dz. U. z 2001 r. Nr. 142, poz. 1591 z późniejszymi zmianami) oraz art. 39 ust. 2 i 3 ustawy z dnia 30 sierpnia 1991 r. o zakładach opieki zdrowotnej (t. j.: Dz. U. z 2007 r. Nr. 14, poz. 89 z późn. zm.) Rada Miejska w Wieliczce uchwała, co następuje:

§ 1.

Zmienia się Uchwałę Nr XXXVII//563/2010 Rady Miejskiej w Wieliczce z dnia 11 lutego 2010 w sprawie zatwierdzenia Statutu Samodzielnego Publicznego Zespołu Lecznictwa Otwartego w Wieliczce, w następujący sposób: w Statucie Samodzielnego Publicznego Zespołu Lecznictwa Otwartego w Wieliczce stanowiącym załącznik do Uchwały wymienionej w tytule, na wniosek Rady Społecznej zatwierdza się zmianę:

- 1) Pod Załącznikiem do Uchwały Nr XXXVII/563/2010 Rady Miejskiej w Wieliczce z dnia 11 lutego 2010 r. wprowadza się prawidłową nazwę jednostki „STATUT SAMODZIELNEGO PUBLICZNEGO ZESPOŁU LECZNICTWA OTWARTEGO”.
- 2) § 6 ust.3 Statutu SPZLO otrzymuje następujące brzmienie:

„Zakład udziela świadczeń zdrowotnych w zakresie:

 - a/podstawowej opieki zdrowotnej,
 - b)ambulatoryjnej całodobowej opieki medycznej,
 - c/ transportu sanitarnego,
 - d)ambulatoryjnej opieki specjalistycznej w zakresie neurologii, otolaryngologii, okulistyki, dermatologii, kardiologii, reumatologii, urologii, diabetologii, zdrowia psychicznego, gruźlicy i chorób płuc, chirurgii ogólnej, chirurgii urazowo- ortopedycznej, rehabilitacji, ginekologiczno-położniczym, medycyny sportowej, zdrowia psychicznego, psychologii, leczenia uzależnień, alergologicznej, chorób metabolicznych, geriatrici, leczenia bólu, stomatologii, medycyny pracy, diagnostyki laboratoryjnej, diagnostyki rentgenowskiej, diagnostyki usg, opieki udzielanej przez pracownię fizjoterapii, pracownię masażu leczniczego, pracownie inne – pracownię ekg.”;
- 3) § 8 ust. 2 Statutu SPZLO otrzymuje następujące brzmienie:

„Dyrektor Zakładu wykonuje swoje zadania przy pomocy zastępcy d.s. ekonomicznych, koordynatora poradni ogólnej, koordynatora poradni dziecięcej, koordynatora ambulatoryjnej opieki całodobowej, koordynatora AOS, koordynatora stomatologii, koordynatora rehabilitacji, koordynatora RTG i diagnostyki obrazowej, koordynatora diagnostyki laboratoryjnej, koordynatora pielęgniarek i personelu średniego.”;
- 4) § 9 ust. 1 Statutu SPZLO otrzymuje następujące brzmienie:

„W skład Zakładu wchodzi:

I Miejska Przychodnia Zdrowia w skład , której wchodzi:

 - 1/Podstawowa Opieka Zdrowotna, którą zapewnia:
 - a/Poradnia Ogólna z Gabinetem Zabiegowym,
 - b/Poradnia Dziecięca z Gabinetem Zabiegowym i Punktem Szczepień,

c/Gabinet Pielęgniarki Środowiskowo-Rodzinnej

d/ Gabinet Medycyny Szkolnej

2/Opieka Specjalistyczna, którą zapewnia:

a/Poradnia Neurologiczna,

b/Poradnia Otolaryngologiczna,

c/Poradnia Okulistyczna,

d/Poradnia Dermatologiczna,

e/Poradnia Kardiologiczna,

f/Poradnia Reumatologiczna,

g/Poradnia Urologiczna,

h/Poradnia Diabetologiczna,

i/Poradnia Gruźlicy i Chorób Płuc ,

j/Poradnia Chirurgii Ogólnej,

k/Poradnia Chirurgii Urazowo- Ortopedycznej,

l/Poradnia Rehabilitacyjna,

m/Poradnia Ginekologiczno –Położnicza,

n/Poradnia Medycyny Sportowej,

o/Poradnia Zdrowia Psychicznego,

p/Poradnia Psychologiczna,

r/Poradnia Leczenia Uzależnień,

s)Pracownia Fizjoterapii,

t)Pracownia Masażu Leczniczego,

u)Poradnia Alergologiczna,

w)Poradnia Chorób Metabolicznych,

y)Poradnia Geriatryczna,

z)Poradnia Leczenia Bólu,

3/Poradnia Stomatologiczna,

4/Poradnia Medycyny Pracy,

5/Ambulatorium całodobowej opieki medycznej,

6/Zespół transportu sanitarnego,

7/Pracownie:

a/Diagnostyki Laboratoryjnej,

b/Diagnostyki Rentgenowskiej,

c/Diagnostyki USG,

d/Pracownie inne /pracownię EKG /.

II. Ośrodek Zdrowia w Chorągwicy w skład, którego wchodzi:

1/Gabinet Internistyczny z Gabinetem Zabiegowym,

2/Gabinet Dziecięcy z Gabinetem Zabiegowym i Punktem Szczepień,

3/Gabinet Stomatologiczny.

III Ośrodek Zdrowia w Węgrzcach Wielkich w skład, którego wchodzi:

1/Gabinet Internistyczny z Gabinetem Zabiegowym,

2/Gabinet Dziecięcy z Gabinetem Zabiegowym i Punktem Szczepień,

3/Gabinet Stomatologiczny.”.

§ 2.

Wprowadza się nowe brzmienie załącznika nr 1 do Statutu Samodzielnego Publicznego Zespołu Lecznictwa Otwartego w Wieliczce - schemat struktury organizacyjnej Samodzielnego Publicznego Zespołu Lecznictwa Otwartego w Wieliczce w brzmieniu stanowiącym załącznik Nr 1 do niniejszej uchwały.

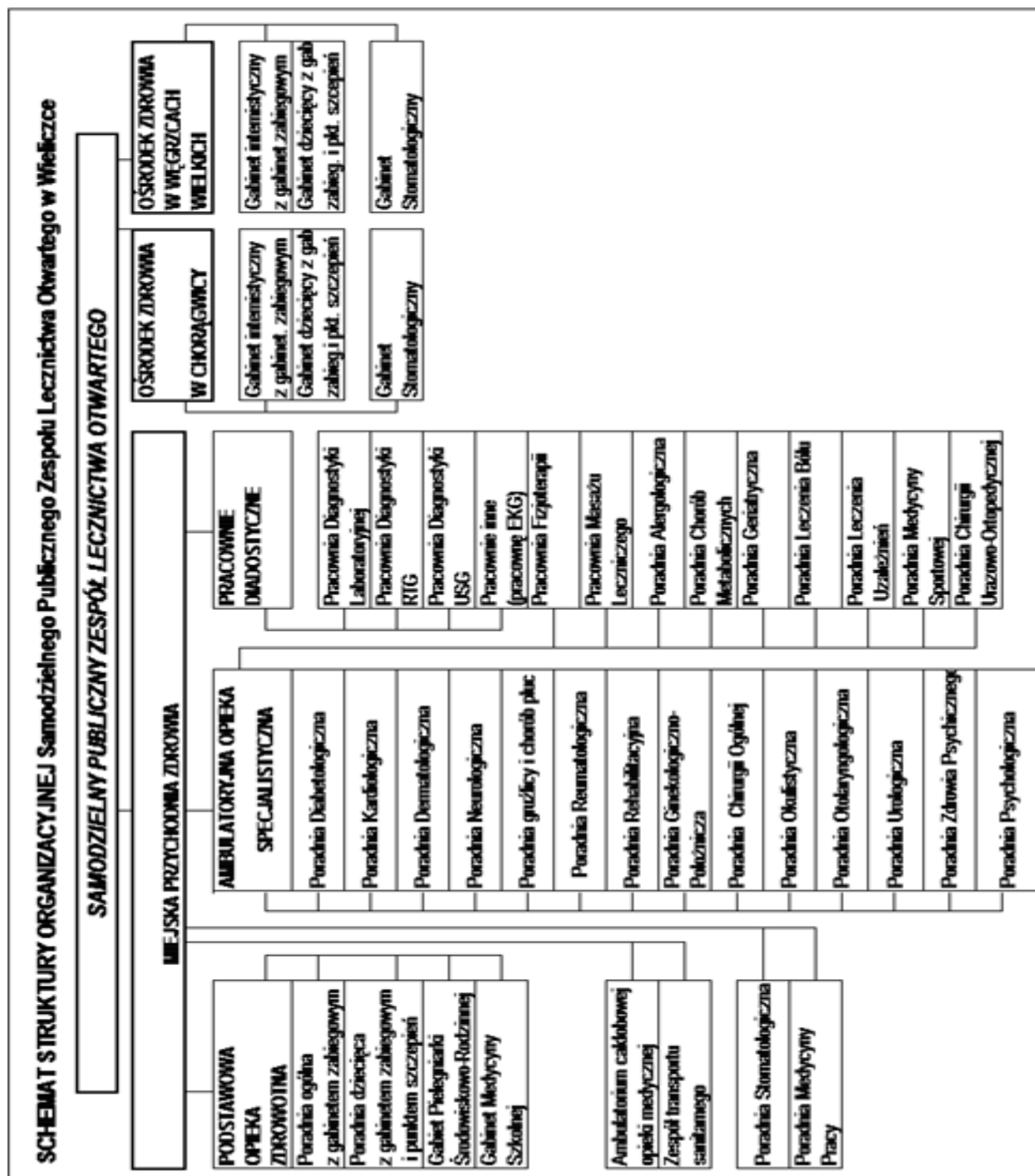
§ 3.

Uchwała wchodzi w życie po upływie 14 dni od ogłoszenia w Dzienniku Urzędowym Województwa Małopolskiego.

Przewodniczący Rady
Miejskiej w Wieliczce

Zbigniew Zarębski

Załącznik nr 1 do Statutu Samodzielnego Publicznego Zespołu Lecznictwa Otwartego w Wieliczce



Przewodniczący Rady
Miejskiej w Wieliczce

Zbigniew Zarębski

Uzasadnienie

W związku z upływającym terminem kontraktowania świadczeń medycznych na lata 2011 -2013, koniecznością wyodrębnienia komórek organizacyjnych będących dotychczas w strukturze funkcjonujących poradni i rozszerzeniem zakresu świadczeń medycznych o opiekę nocną i świąteczną POZ oraz rozszerzeniem nazewnictwa istniejących komórek zachodzi konieczność wprowadzenia zmian do Statutu Samodzielnego Publicznego Zespołu Lecznictwa Otwartego w Wieliczce. Utworzenie nowych komórek organizacyjnych, rozszerzenie nazw komórek już istniejących pozwoli na wprowadzenie ich do organizacji wewnętrznej Zakładu oraz na dostosowanie statutu do nowych zadań podejmowanych przez SPZLO w Wieliczce.

Przewodniczący Rady
Miejskiej w Wieliczce

Zbigniew Zarębski