

**UCHWAŁA NR 0049/XXXVI/294/10
RADY POWIATU SUSKIEGO**

z dnia 30 kwietnia 2010 r.

w sprawie: zatwierdzenia zmian i ogłoszenia jednolitego tekstu Statutu Zespołu Opieki Zdrowotnej w Suchej Beskidzkiej.

Na podstawie art. 39 ust.2 i 3 ustawy z dnia 30 sierpnia 1991r. o zakładach opieki zdrowotnej /tekst jedn. Dz. U. z 2007 r. Nr 14 poz. 89, zm. Dz. U. z 2006r. Nr 143, poz. 1032, Nr 191, poz. 1410, Dz. U. z 2007r. Nr 166, poz. 1172, Nr 181, poz. 1290, Nr 176, poz. 1240, Nr 123, poz. 849, Dz. U. z 2008r. Nr 171, poz. 1056, Nr 234, poz. 1570, Dz. U. z 2009r. Nr 19, poz. 100, Nr 76, poz. 641, Nr 98, poz. 817, Nr 157, poz. 1241, Nr 219, poz. 1707/, Rada Powiatu Suskiego uchwała, co następuje:

Zatwierdza się następujące zmiany w Statucie Zespołu Opieki Zdrowotnej w Suchej Beskidzkiej, uchwalone przez Radę Społeczną Zespołu Opieki Zdrowotnej w Suchej Beskidzkiej uchwałą Nr 3/2010 z dnia 25 lutego 2010 r.:

§ 1. Zmianie ulega treść § 13a ust. 1 pkt 6), poprzez dodanie ppkt 9 w brzmieniu:

„9. Zespół transportu sanitarnego”

§ 2. Zmianie ulega treść § 13a ust. 1, poprzez dodanie pkt 12) oraz 13), w brzmieniu:

„12) Zespół Domowego Leczenia Tlenem

13) Zespół Długoterminowej Opieki Domowej”

§ 3. W związku ze zmianami, o których mowa w § 1 i § 2 zmiane ulega:

a) treść załącznika nr 1 do Statutu określającego Schemat Organizacyjny Zespołu.

b) treść załącznika nr 2 do Statutu określającego Schemat Organizacyjny Pionu Medycznego.

§ 4. Załącznikiem do uchwały jest jednolity tekst Statutu Zespołu Opieki Zdrowotnej w Suchej Beskidzkiej uchwalony przez Radę Społeczną Zespołu Opieki Zdrowotnej w dniu 25 lutego 2010 roku. Jednolity tekst Statutu zostanie ogłoszony w Dzienniku Urzędowym Województwa Małopolskiego w drodze obwieszczenia.

§ 5. Wykonanie uchwały powierza się Zarządowi Powiatu Suskiego.

§ 6. Uchwała wchodzi w życie po upływie 14 dni od dnia ogłoszenia.

Załącznik do Uchwały Nr 0049/XXXVI/294/10
Rady Powiatu Suskiego
z dnia 30 kwietnia 2010 r.

STATUT "ZESPOŁU OPIEKI ZDROWOTNEJ W SUCHEJ BESKIDZKIEJ" z dnia 1 października 1997 roku z późniejszymi zmianami, (Tekst jednolity z dnia 25 lutego 2010 r.)

**Rozdział 1.
Postanowienia Ogólne**

§ 1. 1. Zespół Opieki Zdrowotnej w Suchej Beskidzkiej, zwany dalej Zespołem, jest samodzielnym publicznym zakładem opieki zdrowotnej.

2. Zespół posługuje się nazwą skróconą, która brzmi – ZOZ Sucha Beskidzka.

§ 2. 1. Zespół został utworzony przez Wojewodę Bielskiego.

2. Zgodnie z ustawą określoną w § 3 ust.3 Statutu jednostką samorządu terytorialnego właściwą do przejęcia uprawnień organu, który utworzył Zespół Opieki Zdrowotnej został Powiat Suski.

3. Organem Powiatu Suskiego właściwym w sprawach związanych z funkcjonowaniem Zespołu jest Rada Powiatu, chyba że co innego wynika z ustaw, innych aktów prawnych oraz ze Statutu Zespołu.

§ 3. Zespół działa na podstawie:

- 1)Ustawy z dnia 30 sierpnia 1991 r. o zakładach opieki zdrowotnej (Dz.U.07.14.89),
- 2)Ustawy z dnia 27 sierpnia 2004 r. o świadczeniach opieki zdrowotnej finansowanych ze środków publicznych (Dz.U.08.164.1027 z późn. zm.),
- 3)Ustawy z dnia 13 października 1998 r. w sprawie przepisów wprowadzających ustawy reformujące administrację publiczną (Dz.U.98.133.872 z późn. zm.),
- 4)Ustawy z dnia 29 września 1994 r. o rachunkowości (Dz.U.02.76.694 z późn. zm.),
- 5)Ustawy z dnia 30 czerwca 2005 r. o finansach publicznych (Dz.U.05.249.2104 z późn. zm.),
- 6)Ustawy z dnia 27 czerwca 1997 r. o służbie medycyny pracy (Dz.U.04.125.1317),
- 7)Zarządzenia Wojewody Bielskiego Nr 151/97 z dnia 20 listopada 1997r. zmieniającego Zarządzenie Wojewody Bielskiego Nr 138/97 z dnia 27 października 1997r. w sprawie przekształcenia Zespołu Opieki Zdrowotnej w samodzielny publiczny zakład opieki zdrowotnej pod nazwą "Zespół Opieki Zdrowotnej w Suchej Beskidzkiej".
- 8)Niniejszego Statutu.
- 9)Innych przepisów regulujących funkcjonowanie samodzielnych publicznych zakładów opieki zdrowotnej i państwowych jednostek organizacyjnych, w tym Kodeksu Cywilnego.

§ 3a. 1. Zespół uzyskał osobowość prawną z chwilą wpisu do rejestru prowadzonego przez Sąd Rejonowy w Bielsku Białej Wydział VI Gospodarczy.

2. Zespół został zarejestrowany w Sądzie Rejonowym właściwym dla Krakowa Śródmieścia Wydział XII Gospodarczy Krajowego Rejestru Sądowego.

**Rozdział 2.
Siedziba i obszar działania oraz cele i zadania Zespołu**

§ 4. Siedzibą Zespołu jest miasto Sucha Beskidzka, ul. Szpitalna 22.

§ 5. Celem działania Zespołu jest ochrona zdrowia ludności objętej obszarem jego działania, realizowana w szczególności poprzez udzielanie świadczeń zdrowotnych w zakresie podstawowej opieki zdrowotnej, specjalistycznej opieki ambulatoryjnej, leczenia stacjonarnego, pomocy doraźnej, rehabilitacji, opieki długoterminowej, dializoterapii oraz służby medycyny pracy.

§ 6. Obszarem działania Zespołu w zakresie pomocy doraźnej jest obszar Powiatu Suskiego, a w pozostałym zakresie, o którym mowa w § 5, teren całego kraju z uwzględnieniem zapisów ustawy z dnia 27 sierpnia 2004 r. o świadczeniach opieki zdrowotnej finansowanych ze środków publicznych (Dz.U.08.164.1027 z późn. zm.).

§ 7. Do podstawowych zadań Zespołu należy:

- 1) sprawowanie szpitalnej opieki zdrowotnej w specjalnościach reprezentowanych przez Zespół,
- 2) udzielanie specjalistycznych świadczeń ambulatoryjnych przez poradnie specjalistyczne,
- 3) realizowanie świadczeń z zakresu pomocy doraźnej i ratownictwa medycznego,
- 4) sprawowanie opieki zdrowotnej w zakresie medycyny pracy,
- 5) udzielanie świadczeń w zakresie rehabilitacji,
- 6) udzielanie świadczeń w zakresie dializoterapii,
- 7) udzielanie świadczeń diagnostycznych,
- 8) prowadzenie działalności z zakresu podstawowej opieki zdrowotnej, profilaktycznej i oświatowo-wychowawczej,
- 9) inne zadania wynikające z przepisów dotyczących obowiązków zakładów opieki zdrowotnej oraz zlecone przez organa administracji państwowej, samorządowej, Narodowy Fundusz Zdrowia i inne instytucje zlecające takie zadania,
- 10) prowadzenie działalności gospodarczej przez Zespół, w szczególności w zakresie:
 - a) sklepu zielarsko – medycznego,
 - b) usług hotelarskich – pokoje gościnne
- 11) realizowanie zadań związanych z obroną narodową,
- 12) prowadzenie kształcenia osób przygotowujących się do wykonywania zawodu medycznego lub wykonujących zawód medyczny.

Rozdział 3. Zarządzanie Zespołem

§ 8. 1. Zespołem kieruje i reprezentuje go na zewnątrz Dyrektor Zespołu. Dyrektor samodzielnie podejmuje decyzje dotyczące Zespołu i ponosi za nie odpowiedzialność.

2. Dyrektor zarządza Zespołem przy pomocy Zastępcy Dyrektora, Zastępcy Dyrektora ds. Lecznictwa, Zastępcy Dyrektora ds. Techniczno - Eksploatacyjnych i Zastępcy Dyrektora ds. Pielęgniarstwa.

3. Zastępca Dyrektora jest umocowany do reprezentowania Zespołu Opieki Zdrowotnej w Suchoj Beskidzkiej w czynnościach prawnych dokonywanych z podmiotami zewnętrznymi.

3a. Zakres umocowania, o którym mowa w ust.3 jest tożsamy z zakresem obowiązków wynikających z umowy zawartej z Zastępcą Dyrektora.

4. Dyrektor może ustanawiać pełnomocników do realizacji określonych zadań Zespołu ustalając każdorazowo zakres i czas ich umocowania.

§ 9. Dyrektor jest kierownikiem Zakładu Pracy w rozumieniu Kodeksu Pracy.

§ 10. Zarząd Powiatu Suskiego:

- 1) zawiera z Dyrektorem Zespołu umowę cywilno-prawną lub,
- 2) nawiązuje stosunek pracy, który może mieć charakter powołania lub umowy o pracę.

§ 11. 1. Jednostki organizacyjne Zespołu tworzy, znosi, łączy i przekształca Dyrektor Zespołu, według procedury przewidzianej w ustawie o zakładach opieki zdrowotnej.

2. Utworzenie, zniesienie, połączenie lub przekształcenie jednostki organizacyjnej zmieniającej działalność Zespołu i zakres udzielanych świadczeń zdrowotnych wymaga uzgodnienia z Radą Społeczną.

Rozdział 4. Struktura organizacyjna Zespołu

§ 12. W skład Zespołu wchodzi następujące struktury organizacyjne:

- 1) Pion Medyczny,
- 2) Pion Zarządzania, Finansów i Rachunkowości,
- 3) Pion Techniczno-Eksploatacyjny,
- 4) Sekretariat Dyrektora i Zastępców Dyrektora,
- 5) Biuro Administracyjne,
- 6) Dział Prawny,
- 7) Dział Organizacji i Nadzoru.

§ 13. 1. Zakres zadań i strukturę organizacyjną pionów ustala Dyrektor.

2. Strukturę organizacyjną oraz cele i zadania pionów wymienionych w § 12 określają ramowe regulaminy.

3. Schemat organizacyjny Zespołu określa załącznik nr 1 do Statutu.

§ 13a. 1. W skład Pionu Medycznego Zespołu wchodzi następujące jednostki organizacyjne:

I. Jednostki medyczne Szpitala Rejonowego im. Dr. Jana Gawlika w Suchej Beskidzkiej, ul. Szpitalna 22:

- 1) Oddział Anestezjologii i Intensywnej Terapii
- 2) Oddział Reumatologiczny
- 3) Oddział Pediatryczny
- 4) Izba Przyjęć Pediatryczna
- 5) Oddział Kardiologiczny
- 6) Oddział Wewnętrzny
 - Pododdział Nefrologiczny
- 7) Oddział Urologiczny
- 8) Oddział Neurologiczny
 - Pododdział Udarowy
- 9) Oddział Ginekologiczny
- 10) Oddział Położniczy rooming – in
- 11) Izba Przyjęć Położnicza
- 12) Oddział Neonatologiczny
- 13) Oddział Chirurgiczny
 - Pododdział Chirurgii Onkologicznej
- 14) Oddział Urazowo-Ortopedyczny
- 15) Oddział Dzienny Chemioterapii Onkologicznej
- 16) Blok Operacyjny
- 17) Stacja Dializ

II. Jednostki medyczne Szpitala im. Ks. Stanisława Czartoryskiego w Makowie Podhalańskim, al. Kasztanowa 17:

- 1) Oddział Obserwacyjno – Zakaźny
- 2) Izba Przyjęć Oddziału Zakaźno-Obserwacyjnego
- 3) Oddział Wewnętrzny

4)Oddział Medycyny Paliatywnej

5)Izba Przyjęć

III. Zakład Opiekuńczo-Lecznicy w Makowie Podhalańskim, al. Kasztanowa 17

IV. Przychodnia Specjalistyczna, Sucha Beskidzka, ul. Szpitalna 22:

1)Poradnia Alergologiczna

2)Poradnia Chemioterapii Onkologicznej

3)Poradnia Chirurgiczna

4)Poradnia Chirurgii Onkologicznej

5)Poradnia Chorób Naczyniowych Mózgu

6)Poradnia Chorób Płuc i Gruźlicy

7)Poradnia Chorób Zakaźnych - Maków Podhalański, al. Kasztanowa 17

8)Poradnia Diabetologiczna

9)Poradnia Diagnostyki i Leczenia Padaczki

10)Poradnia Endokrynologiczna

11)Poradnia Hepatologiczna - Maków Podhalański, al. Kasztanowa 17

12)Poradnia Kardiologiczna

13)Poradnia Konsultacyjna Ginekologiczno – Położnicza

14)Poradnia Laktacyjna

15)Poradnia Laryngologiczna

16)Poradnia Laryngologiczna - Maków Podhalański, ul. Kościuszki 1

17)Poradnia Leczenia Choroby Parkinsona i Chorób Otepiennych

18)*(skreślony)*

19)Poradnia Medycyny Pracy

20)Poradnia Medycyny Pracy - Maków Podhalański, ul. Kościuszki 1

21)Poradnia Medycyny Szkolnej

22)Poradnia Medycyny Paliatywnej - Maków Podhalański, al. Kasztanowa 17

23)Poradnia Nefrologiczna

24)Poradnia Neurologiczna dla Dorosłych

25)Poradnia Okulistyczna

26)Poradnia Ortopedyczna

27)Poradnia Patologii Noworodka

28)Poradnia Psychologii Klinicznej

29)Poradnia Reumatologiczna i Leczenia Osteoporozy

30)Poradnia Rehabilitacyjna

31)Poradnia Urologiczna

32)Poradnia Zdrowia Psychicznego - Sucha Beskidzka, ul. Handlowa 1

33)Szkoła Rodzenia

V. Jednostki Diagnostyczne, Sucha Beskidzka, ul. Szpitalna 22:

1)Zakład Diagnostyki Laboratoryjnej, Sucha Beskidzka, ul. Szpitalna 22

- a) Laboratorium
 - b) Punkt Pobrań Badań - Maków Podhalański, al. Kasztanowa 17
 - c) Punkt Pobrań Badań – Jordanów, ul. Piłsudskiego 79
- 2) Zakład Diagnostyki Obrazowej, Sucha Beskidzka, ul. Szpitalna 22
- a) Pracownia RTG
 - b) Pracownia USG
 - c) Pracownia RTG - Maków Podhalański, al. Kasztanowa 17
 - d) Pracownia Tomografii Komputerowej
- 3) Pracownia Endoskopii Przewodu Pokarmowego
- 4) Pracownia Audiometryczna
- 5) Pracownia Spirometrii
- 6) Pracownia EEG
- 7) Pracownia Elektrokardiologii Nieinwazyjnej
- 8) Pracownia Ultrasonografii Dopplerowskiej
- 9) Pracownia Cytologiczna
- VI. Dział Pomocy Doraźnej, Sucha Beskidzka, ul. Szpitalna 22**
- 1) Szpitalny Oddział Ratunkowy
 - 2) Izba Przyjęć
 - 3) Zintegrowane Stanowisko Dyspozytora Medycznego
 - 4) Zespół wyjazdowy reanimacyjny R-specjalistyczny – Sucha Beskidzka, ul. Makowska 26
 - 5) Zespół wyjazdowy wypadkowy W-podstawowy – Jordanów, ul. Piłsudskiego 79
 - 6) Zespół wyjazdowy wypadkowy W-podstawowy – Sucha Beskidzka, ul. Szpitalna 22
 - 7) Ambulatoryjna i wyjazdowa opieka całodobowa – Sucha Beskidzka, ul. Szpitalna 22
 - 8) Ambulatoryjna i wyjazdowa opieka całodobowa – Jordanów, ul. Piłsudskiego 79
 - 9) Zespół transportu sanitarnego
- VII. Zakład Patomorfologii, Sucha Beskidzka, ul. Szpitalna 22:**
- 1) Prosektorium
 - 2) Pracownia Patomorfologii
- VIII. Dział Rehabilitacji, Sucha Beskidzka, ul. Szpitalna 22:**
- 1) Dział Rehabilitacji
 - 2) Dział Rehabilitacji - Maków Podhalański al. Kasztanowa 17
- IX. Apteka, Sucha Beskidzka, ul. Szpitalna 22**
- X. Sterylizacja, Sucha Beskidzka, ul. Szpitalna 22**
- XI. Ośrodek Kształcenia Lekarza Rodzinnego**
- XII. Zespół Domowego Leczenia Tlenem**
- XIII. Zespół Długoterminowej Opieki Domowej**

2. Schemat organizacyjny pionu medycznego określa załącznik nr 2 do Statutu.

§ 13b. 1. Oddziałami szpitala kierują ordynatorzy lub zarządzają zespołem lekarskim i pielęgniarским koordynatorzy oddziałów. Pozostałymi jednostkami kierują kierownicy jednostek lub zarządzają koordynatorzy jednostek.

2. Pracą pielęgniarek kierują Zastępca Dyrektora ds. Pielęgniarstwa, Przełożona Pielęgniarek, Oddziałowe oraz zarządzają personelem pielęgniarskim Pielęgniarki Koordynujące.

§ 13c. Organizację i porządek procesu udzielania świadczeń zdrowotnych w Zespole określa Regulamin Porządkowy.

Rozdział 5. Rada Społeczna Zespołu

§ 14. Rada Społeczna powoływana jest przez Radę Powiatu Suskiego.

§ 15. W skład Rady Społecznej wchodzi:

- 1) Starosta Suski lub osoba przez niego wyznaczona jako przewodniczący.
- 2) Jako członkowie – przedstawiciel Wojewody Małopolskiego oraz osoby wybrane przez Radę Powiatu Suskiego w liczbie nie przekraczającej 15.
- 3) Dokonując wyboru Rady Społecznej, Rada Powiatu kieruje się zasadą zapewnienia reprezentacji gmin z obszaru działania Zespołu.

§ 16. W posiedzeniach uczestniczy:

- 1) z głosem doradczym Dyrektor Zespołu,
- 2) członkowie Rady Społecznej,
- 3) przedstawiciele samorządów zawodów medycznych,
- 4) przedstawiciele związków zawodowych, działających w Zespole,
- 5) inni zaproszeni goście

§ 17. Do zadań Rady Społecznej Zespołu należy:

- 1) Przedstawianie organom Powiatu Suskiego wniosków i opinii w sprawach:
 - a) zmiany lub rozwiązania umowy o udzielenie publicznego zamówienia na świadczenia zdrowotne,
 - b) zbycia środka trwałego,
 - c) zakupu lub przyjęcia darowizny nowej aparatury i sprzętu medycznego, odpowiadającym kryteriom środka trwałego,
 - d) związanych z przekształceniem lub likwidacją Zespołu, jego przebudową, rozszerzeniem lub ograniczeniem działalności,
 - e) przyznawania Dyrektorowi Zespołu nagród,
 - f) rozwiązania stosunku pracy lub umowy cywilnoprawnej o zarządzanie Zespołem Opieki Zdrowotnej z Dyrektorem Zespołu,
- 2) Przedstawienie Dyrektorowi Zespołu wniosków i opinii w sprawach:
 - a) planu rzeczowo – finansowego i inwestycyjnego,
 - b) rocznego sprawozdania z realizacji planu inwestycyjnego i rzeczowo – finansowego,
 - c) kredytów bankowych lub dotacji,
 - d) podziału zysku,
 - e) pokrycia straty,
- 3) Uchwalanie regulaminu swojej działalności oraz przedkładanie regulaminu do zatwierdzenia Radzie Powiatu,
- 4) Zatwierdzanie Regulaminu Porządkowego Zespołu,
- 5) Dokonywanie określonych analiz skarg i wniosków wnoszonych przez osoby korzystające ze świadczeń zakładu, z wyłączeniem spraw podlegających nadzorowi medycznemu,
- 6) Przedstawienie wniosków organowi finansującemu określony zakres działalności, w którego imieniu Rada Społeczna wykonuje swoje zadania,

6a)Opiniowanie wniosku Dyrektora Zespołu, w sprawie wyrażenia zgody wojewody na czasowe zaprzestanie działalności całkowicie lub w zakresie niektórych jednostek lub komórek organizacyjnych Zespołu.

7)Wykonywanie innych zadań określonych w ustawie i statucie Zespołu.

§ 18. Rada Społeczna działa w oparciu o regulamin działalności ustalający tryb zwoływania posiedzeń, tryb pracy i tryb podejmowania uchwał.

§ 19. Kadencja Rady Społecznej Zespołu trwa cztery lata i kończy się z chwilą powołania nowej Rady.

§ 20. W razie rezygnacji lub innej przyczyny niemożności uczestniczenia w pracach Rady Społecznej jej członka – Rada Powiatu dokonuje wyboru nowego przedstawiciela z uwzględnieniem zapisu § 15.

§ 21. Od uchwały Rady Społecznej Dyrektorowi Zespołu przysługuje prawo odwołania do Rady Powiatu.

Rozdział 6. Gospodarka finansowa

§ 22. Gospodarkę finansową prowadzi Zespół samodzielnie pokrywając z posiadanych środków i uzyskiwanych przychodów koszty swojej działalności oraz zobowiązania.

§ 23. 1. Zespół prowadzi gospodarkę na podstawie rocznych planów rzeczowo-finansowych, planów inwestycyjnych i kredytowych zaopiniowanych przez Radę Społeczną i zatwierdzonych przez Dyrektora Zespołu.

2. Zespół przyjmuje jako rok obrachunkowy i podatkowy rok kalendarzowy, z wyjątkiem rozpoczęcia samodzielnej działalności, której okres obrachunkowy obejmował czas od 1 grudnia 1997r. do 31 grudnia 1998r.

§ 24. 1. Zespół może uzyskiwać środki finansowe:

- 1)z odpłatnych świadczeń zdrowotnych udzielanych na podstawie umowy, chyba że przepisy odrębne stanowią inaczej,
- 2)na realizację programów zdrowotnych w porozumieniu przepisów o świadczeniach opieki zdrowotnej finansowanych ze środków publicznych i programów Zintegrowane Ratownictwo Medyczne, w tym na niezbędne do ich wykonania wydatki inwestycyjne lub zakup specjalistycznych wyrobów medycznych, na podstawie umowy i w zakresie w niej określonym,
- 2a)na realizację programów współfinansowanych ze środków pochodzących z budżetu Unii Europejskiej,
- 3)z wydzielonej działalności gospodarczej innej niż wymieniona w pkt. 1 i 2, jeżeli statut zakładu przewiduje prowadzenie takiej działalności,
- 4)z darowizn, zapisów, spadków oraz ofiarności publicznej, także pochodzenia zagranicznego z zastrzeżeniem art. 42 ustawy o zakładach opieki zdrowotnej,
- 5)na realizację innych zadań określonych odrębnymi przepisami.

2. Zadania, o których mowa w ust.1 pkt. 1, 2 i 5, mogą być finansowane ze środków publicznych pozostających w dyspozycji ministra właściwego do spraw zdrowia, organu, który utworzył zakład, oraz jednostki samorządu terytorialnego lub innych podmiotów, uprawnionych na podstawie odrębnych przepisów.

2a. Zadania, o których mowa w ust.1 pkt. 2a, mogą być współfinansowane ze środków publicznych pozostających w dyspozycji ministra właściwego do spraw zdrowia, podmiotu, który utworzył zakład, oraz jednostki samorządu terytorialnego lub innych podmiotów, uprawnionych na podstawie odrębnych przepisów.

§ 25. Zespół może otrzymać dotacje budżetowe na:

- 1)Realizację zadań w zakresie zapobiegania chorobom i urazom lub innych programów zdrowotnych oraz promocję zdrowia,
- 2)Pokrycie kosztów kształcenia i podnoszenia kwalifikacji osób wykonujących zawody medyczne,
- 3)Remonty, inwestycje, w tym zakup aparatury i sprzętu medycznego,
- 4)Cele szczególne określone w odrębnych przepisach.

§ 26. Wartość majątku Zespołu określają:

- 1)fundusz założycielski,
- 2)fundusz zakładu.

§ 27. 1. Zespół prowadzi rachunkowość na zasadach określonych w ustawie o rachunkowości.

2. Roczne sprawozdanie finansowe Zespołu podlega badaniu i ogłoszeniu na zasadach określonych w ustawie o rachunkowości.

2a. Dyrektor Zespołu mocą uchwały Zarządu Powiatu może być upoważniony do wyboru biegłego rewidenta, celem zbadania sprawozdania finansowego.

3. Roczne sprawozdanie finansowe podlega zatwierdzeniu przez Radę Powiatu.

§ 28. 1. Zespół samodzielnie decyduje o podziale nadwyżki finansowej.

2. Zespół pokrywa we własnym zakresie ujemny wynik finansowy z zastrzeżeniem wynikającym z art. 60 ustawy o zakładach opieki zdrowotnej.

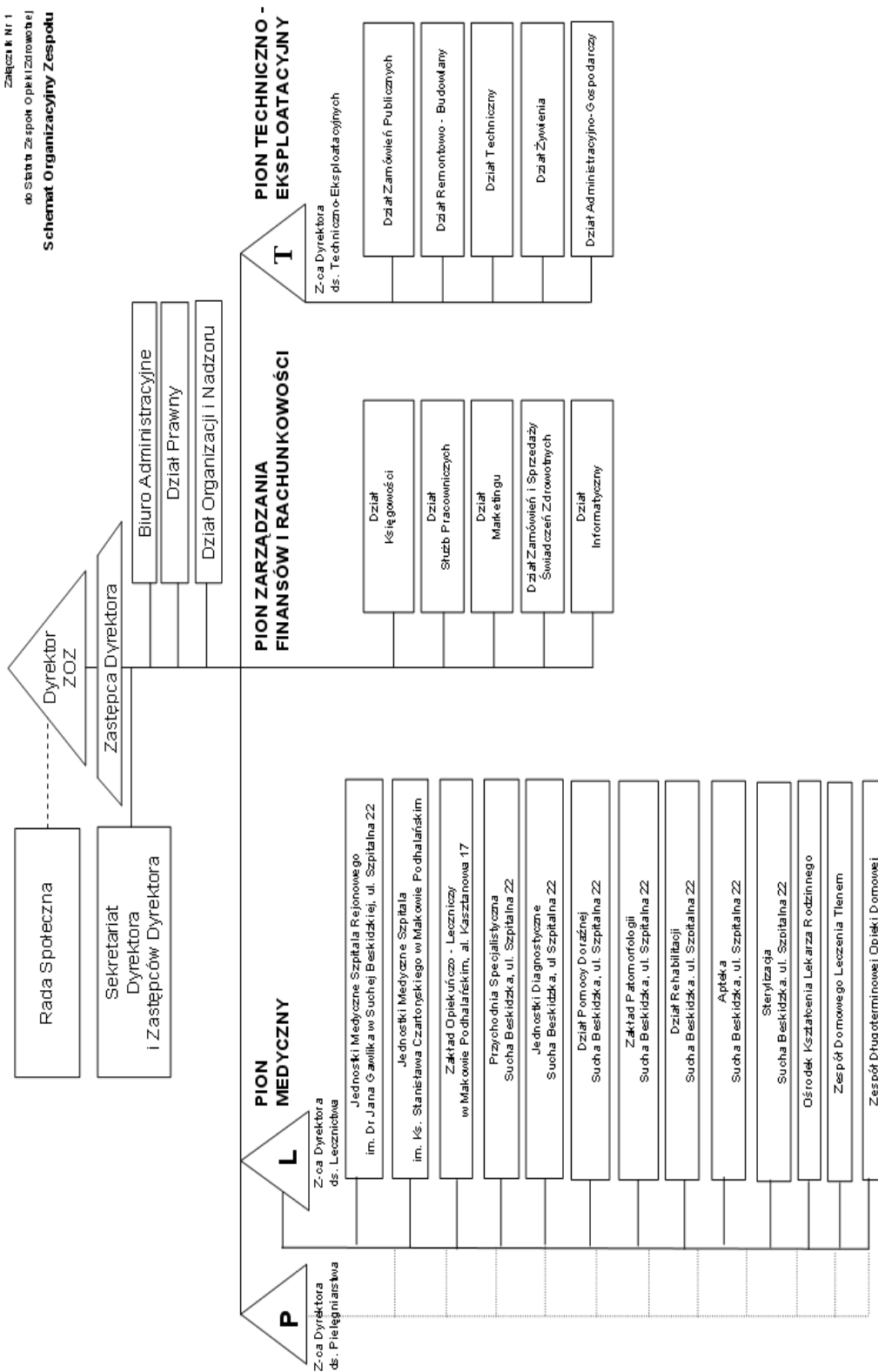
Rozdział 7.

Postanowienia końcowe

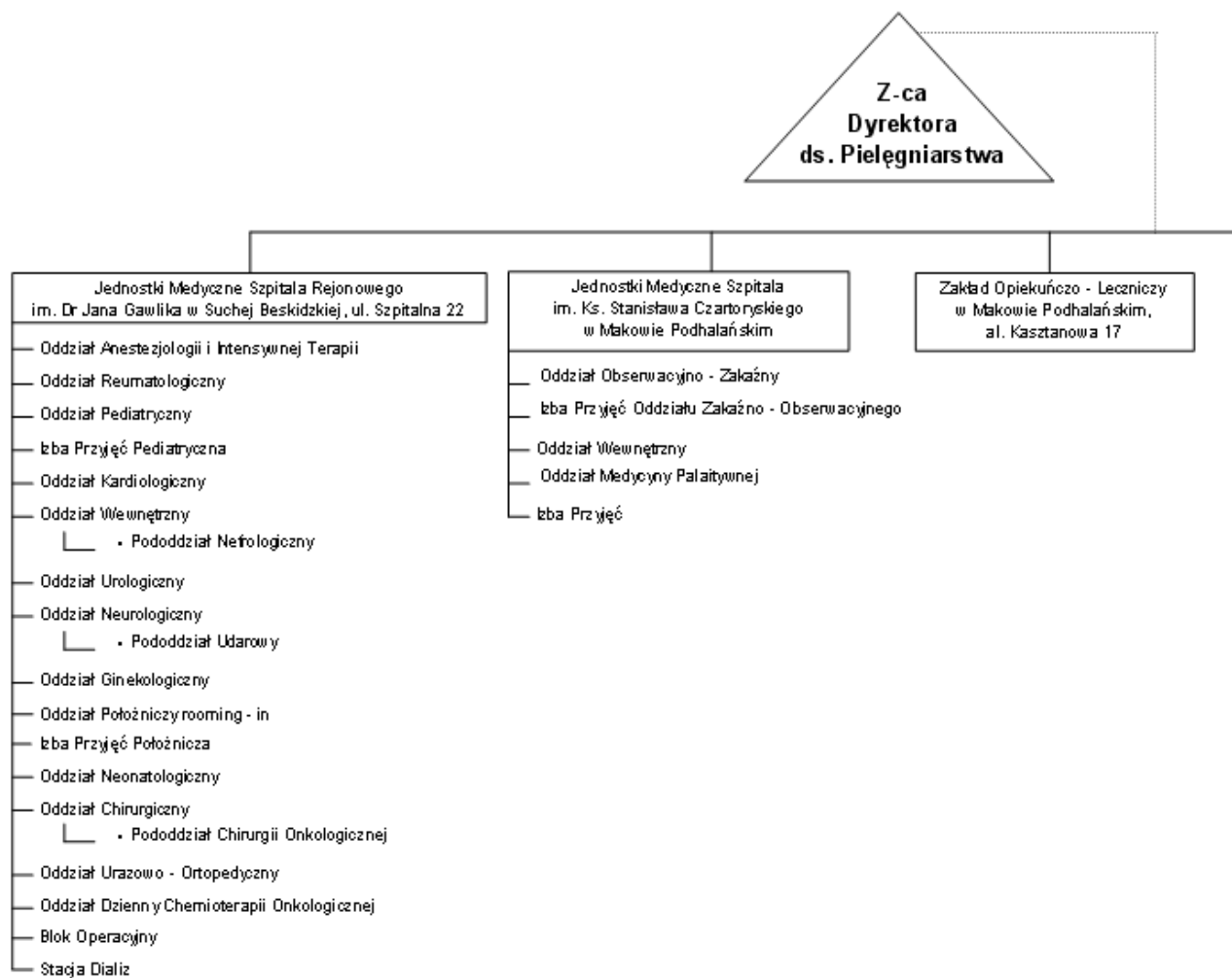
§ 29. Zmiany i uzupełnienia statutu wymagają uchwał Rady Społecznej i zatwierdzenia przez Radę Powiatu.

§ 30. W sprawach statutem nie uregulowanych znajdują zastosowanie przepisy ustawy o zakładach opieki zdrowotnej, akty wykonawcze wydane na jej podstawie oraz inne właściwe akty normatywne

§ 31. Statut oraz każdorazowa jego zmiana wymaga zatwierdzenia przez organ założycielski.



Załącznik nr 2 do Statutu Zespołu Opieki Zdrowotnej



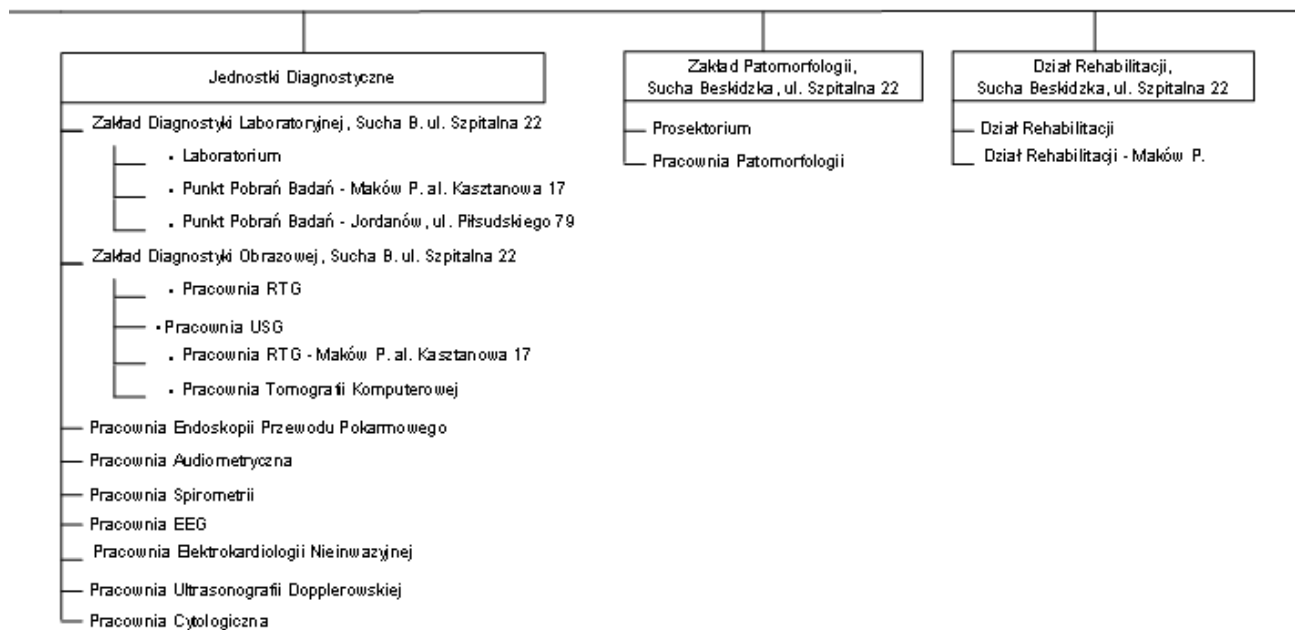
**Z-ca
Dyrektora
ds. Lecznictwa**

**Przychodnia Specjalistyczna
Sucha Beskidzka, ul. Szpitalna 22**

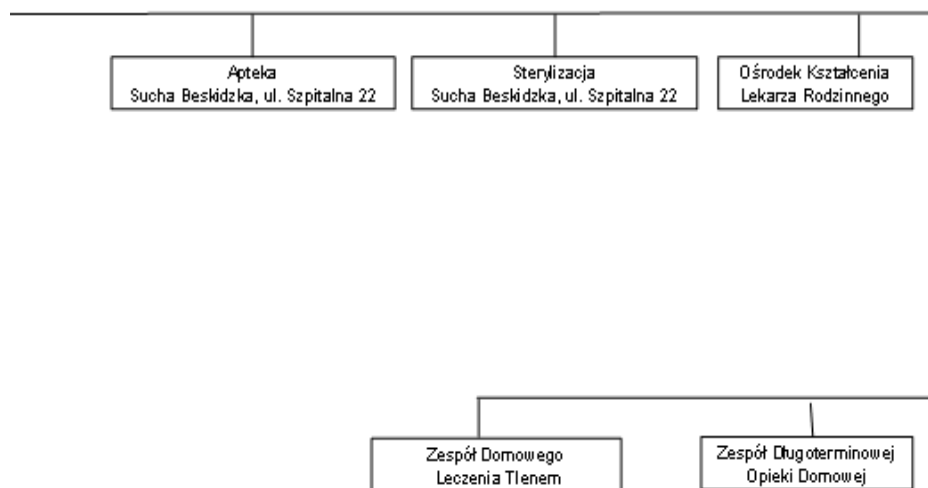
- Poradnia Alergologiczna
- Poradnia Chemioterapii Onkologicznej
- Poradnia Chirurgiczna
- Poradnia Chirurgii Onkologicznej
- Poradnia Chorób Naczyniowych Mózgu
- Poradnia Chorób Płuc i Grzyźlicy
- Poradnia Chorób Zakaźnych - Maków P. al. Kasztanowa 17
- Poradnia Diabetologiczna
- Poradnia Diagnostyki i Leczenia Padaczki
- Poradnia Endokrynologiczna
- Poradnia Hepatologiczna - Maków P. al. Kasztanowa 17
- Poradnia Kardiologiczna
- Poradnia Konsultacyjna Ginekologiczno-Położnicza
- Poradnia Laktacyjna
- Poradnia Laryngologiczna
- Poradnia Laryngologiczna - Maków P. ul. Kościuszki 1
- Poradnia Leczenia Choroby Parkinsona i Chorób Ośrodkowego
- Poradnia Medycyny Pracy
- Poradnia Medycyny Pracy - Maków P., ul. Kościuszki 1
- Poradnia Medycyny Szkolnej
- Poradnia Medycyny Paliatywnej - Maków P., al. Kasztanowa 17
- Poradnia Nefrologiczna
- Poradnia Neurologiczna dla Dorosłych
- Poradnia Okulistyczna
- Poradnia Ortopedyczna
- Poradnia Patologii Noworodka
- Poradnia Psychologii Klinicznej
- Poradnia Reumatologiczna i Leczenia Osteoporozy
- Poradnia Rehabilitacyjna
- Poradnia Urologiczna
- Poradnia Zdrowia Psychicznego - Sucha B., ul. Handlowa 1
- Szkoła Rodzenia

**Dział Pomocy Doraźnej
Sucha Beskidzka, ul. Szpitalna 22**

- Szpitalny Oddział Ratunkowy
- Izba Przyjęć
- Zintegrowane Stanowisko Dyspozytora Medycznego
- Zespół wjazdowy reanimacyjny R-specjalistyczny - Sucha B. ul. Makowska 26
- Zespół wjazdowy wypadkowy W-wypadkowy - Jordanów, ul. Piłsudskiego 79
- Zespół wjazdowy wypadkowy W-podstawowy - Sucha B. ul. Szpitalna 22
- Ambulatoryjna i wjazdowa opieka całodobowa - Sucha B. ul. Szpitalna 22
- Ambulatoryjna i wjazdowa opieka całodobowa - Jordanów ul. Piłsudskiego 79
- Zespół Transportu Sanitarnego



Załącznik Nr 2
do Statutu Zespołu Opieki Zdrowotnej
Schemat Organizacyjny Pionu Medycznego



Przewodniczący Rady Powiatu
Suskiego

Tadeusz Gancarz