



DZIENNIK URZĘDOWY

WOJEWÓDZTWA POMORSKIEGO

Gdańsk, dnia 30.07.2024 r.

Poz. 3398

UCHWAŁA NR III/49/2024 RADY GMINY STĘŻYCA

z dnia 26 czerwca 2024 r.

w sprawie uchwalenia miejscowego planu zagospodarowania przestrzennego fragmentu obrębu geodezyjnego Stężyca

Na podstawie art. 18 ust. 2 pkt. 5 i art. 40 ust. 1 ustawy z dnia 8 marca 1990 r. o samorządzie gminnym (t.j. Dz. U. z 2024 r. poz. 609, 721) oraz art. 20 ust. 1 i art. 29 ustawy z dnia 27 marca 2003 r. o planowaniu i zagospodarowaniu przestrzennym (t.j. Dz. U. z 2023 r. poz. 977 z późn. zm.) oraz w związku z uchwałą nr XLII/744/2023 Rady Gminy Stężyca z dnia 27 czerwca 2023 r. o przystąpieniu do sporządzenia miejscowego planu zagospodarowania przestrzennego fragmentu obrębu geodezyjnego Stężyca, Rada Gminy Stężyca uchwala, co następuje:

DZIAŁ I.

Postanowienia ogólne

§ 1. Po stwierdzeniu, że plan nie narusza ustaleń Studium uwarunkowań i kierunków zagospodarowania przestrzennego gminy Stężyca, uchwala się miejscowy plan zagospodarowania przestrzennego na terenie Gminy Stężyca, fragment obrębu geodezyjnego Stężyca, obejmujący teren o powierzchni ok. 9,7 ha, w granicach określonych na rysunku planu, stanowiącym załącznik nr 1 do uchwały.

§ 2. Integralną częścią uchwały są:

- 1) rysunek planu w skali 1:1000, stanowiący załącznik nr 1 do uchwały;
- 2) rozstrzygnięcie o sposobie rozpatrzenia uwag złożonych do projektu planu, stanowiące załącznik nr 2 do uchwały;
- 3) rozstrzygnięcie o sposobie realizacji zapisanych w planie inwestycji z zakresu infrastruktury technicznej, które należą do zadań własnych gminy oraz zasady ich finansowania, zgodnie z przepisami o finansach publicznych, stanowiące załącznik nr 3 do uchwały;
- 4) dane przestrzenne, o których mowa w art. 67a ust. 3 i 5 ustawy z dnia 27 marca 2003 r. o planowaniu i zagospodarowaniu przestrzennym, stanowiące załącznik nr 4 do uchwały.

§ 3. Część tekstowa uchwały została podzielona na następujące jednostki redakcyjne:

- 1) **Dział I** zawierający postanowienia ogólne;
- 2) **Dział II** zawierający ustalenia ogólne;
- 3) **Dział III** zawierający ustalenia szczegółowe;
- 4) **Dział IV** zawierający ustalenia końcowe.

DZIAŁ II.

Ustalenia ogólne

§ 4. Ilekroć w dalszych przepisach niniejszej uchwały jest mowa o:

- 1) **planie** – należy przez to rozumieć ustalenia planu, o którym mowa w § 1 niniejszej uchwały;
- 2) **przepisach odrębnych** – należy przez to rozumieć przepisy ustaw wraz z aktami wykonawczymi;
- 3) **rysunku planu** – należy przez to rozumieć część graficzną stanowiącą załącznik nr 1 do niniejszej uchwały;
- 4) **terenie** - należy przez to rozumieć obszar o określonym przeznaczeniu wyznaczony na rysunku planu liniami rozgraniczającymi;
- 5) **wysokości zabudowy** – należy przez to rozumieć różnicę pomiędzy wysokością najwyższej położonego punktu budynku na dachu, ścianie lub attyce, z wyłączeniem komina, nadbudówki mieszczącej maszynownię dźwigu lub innego pomieszczenia technicznego oraz wyjścia z budynku, a średnią wysokością najniższego i najwyższego poziomu terenu mierzoną na obwodzie rzutu poziomego ścian zewnętrznych budynku, oraz najwyższej i najniższej położonego nad poziomem terenu punktu budowli;
- 6) **nieprzekraczalnej linii zabudowy** - należy przez to rozumieć linię, poza którą wyklucza się lokalizację zewnętrznej ściany budynku. Zewnętrznej ściany budynku nie stanowią: ganki, wiatrołapy, schody i pochylnie wejściowe do budynku, wykusze, balkony i inne podobne elementy bryły budynku, które jednak mogą być wysunięte od wyznaczonej nieprzekraczalnej linii zabudowy na odległość nie większą niż 1,5m; nieprzekraczalna linia zabudowy nie dotyczy budowli z zakresu łączności publicznej, sieci i elementów infrastruktury technicznej oraz ścian podziemnych budynku;
- 7) **udziale powierzchni zabudowy** - należy przez to rozumieć stosunek sumy powierzchni rzutu poziomego budynków, mierzonej po zewnętrznym obrysie rzutu poziomego ścian zewnętrznych tych budynków zlokalizowanych na działce budowlanej do powierzchni tej działki budowlanej;
- 8) **skrótie m.p.** – należy przez to rozumieć miejsce postojowe;
- 9) **stawce procentowej** – należy przez to rozumieć stawkę określoną w stosunku procentowym do naliczenia opłaty z tytułu wzrostu wartości nieruchomości, jeżeli wskutek uchwalenia miejscowego planu zagospodarowania przestrzennego wzrosła jej wartość, pobieranej w przypadku zbycia nieruchomości, na zasadach określonych w art. 36 ust. 4 ustawy z dnia 27 marca 2003 r. o planowaniu i zagospodarowaniu przestrzennym.

§ 5. Na rysunku planu następujące oznaczenia graficzne są obowiązującymi ustaleniami planu:

- 1) granice opracowania planu;
- 2) nieprzekraczalne linie zabudowy;
- 3) linie rozgraniczające tereny o różnym przeznaczeniu lub różnych zasadach zagospodarowania;
- 4) symbole cyfrowo-literowe określające przeznaczenie terenów.

Rozdział 1.

Przeznaczenie terenów oraz linie rozgraniczające tereny o różnym przeznaczeniu lub różnych zasadach zagospodarowania

§ 6. Obszar planu obejmuje 2 tereny. Są to następujące przeznaczenia terenów wraz z oznaczeniami:

- 1) **UL-PP** – teren zabudowy usług rzemieślniczych lub produkcji przemysłowej;
- 2) **KDD** – teren komunikacji drogowej publicznej – teren drogi dojazdowej.

Rozdział 2.

Zasady ochrony i kształtowania ładu przestrzennego

§ 7. Na terenie przeznaczonym pod zainwestowanie ustala się:

- 1) obowiązek realizacji zieleni towarzyszącej obiektom budowlanym;
- 2) nakaz ujednoczenia kolorystyki pokrycia dachów w nowych obiektach budowlanych do tonacji naturalnej dachówki ceramicznej, brązów, grafitu i szarości;

3) zakaz stosowania jaskrawych kolorów w wykończeniu elewacji obiektów budowlanych.

§ 8. Na terenie przeznaczonym pod zainwestowanie dopuszcza się lokalizację:

- 1) obiektów i urządzeń infrastruktury technicznej związanych z produkcją oraz składowaniem wodoru;
- 2) urządzeń przetwarzających energię z biomasy o mocy nie przekraczającej 500 kW;
- 3) lokalizację urządzeń i sieci infrastruktury technicznej oraz dróg wewnętrznych i placów manewrowych służących właściwemu funkcjonowaniu obiektów zlokalizowanych na przedmiotowym terenie.

Rozdział 3.

Zasady ochrony środowiska, przyrody i krajobrazu

§ 9. 1. Teren położony jest w obszarze otuliny Kaszubskiego Parku Krajobrazowego, będącego częścią Pomorskiego Zespołu Parków Krajobrazowych.

2. Projektowane użytkowanie i zagospodarowanie terenu nie może stanowić źródła zanieczyszczeń dla środowiska wodno-gruntowego. Należy zastosować takie rozwiązania techniczne, technologiczne i organizacyjne, aby przeciwdziałać zagrożeniom środowiskowym z racji dopuszczonej funkcji.

3. Zakres uciążliwości dla środowiska prowadzonej działalności musi być ograniczony do granic obszaru, dla którego inwestor posiada tytuł prawny (poza urządzeniami i obiektami telekomunikacyjnymi, które należy rozpatrywać i lokalizować w oparciu o przepisy odrębne), a znajdujące się w granicach obszaru pomieszczenia przeznaczone na pobyt ludzi winny być wyposażone w techniczne środki ochrony przed tymi uciążliwościami.

4. Należy zabezpieczyć odpływ wód opadowych w sposób chroniący teren przed erozją oraz przed zaleganiem wód opadowych. Wody opadowe zaleca się zagospodarować w sposób umożliwiający ich późniejsze wykorzystanie do nawodnienia np. trawników itp.

5. Oddziaływanie wynikające z realizacji przeznaczenia terenu ustalonego w § 6, nie może w odniesieniu do hałasu, wibracji, promieniowania, zanieczyszczenia powietrza, wód i gleby, przekroczyć obowiązujących wielkości dopuszczalnych w przepisach odrębnych.

6. Planowane zagospodarowanie terenu nie może spowodować zmiany stosunków wodnych na terenie objętym planem oraz terenach sąsiednich.

7. Ustala się obowiązek magazynowania i przygotowywania produktów uzyskanych z termicznego przetwarzania biomasy – w szczelnych obiektach magazynowych (np. wysokociśnieniowych zbiornikach) o nieprzepuszczalnym dnie.

8. Zakazuje się lokalizacji obiektów budowlanych zawierających materiały niebezpieczne pożarowo i stref zagrożonych wybuchem w pobliżu planowanej elektrowni wodorowej oraz usług rzemieślniczych zgodnie z przepisami odrębnymi.

9. Powstające odpady wymagają segregacji z wydzieleniem odpadów niebezpiecznych i zapewnienia postępowania zgodnie z obowiązującymi przepisami prawa w zakresie gospodarki odpadami. Odpady niebezpieczne winny być gromadzone w szczelnych pojemnikach i przekazywane do wykorzystania lub unieszkodliwiania w instalacjach specjalistycznych.

Rozdział 4.

Zasady ochrony dziedzictwa kulturowego i zabytków, w tym krajobrazów kulturowych oraz dóbr kultury współczesnej

§ 10. W obrębie terenu nie występują obiekty ani tereny o wartościach kulturowych oraz nie występują dobra kultury współczesnej podlegające ochronie.

Rozdział 5.

Wymagania wynikające z potrzeb kształtowania przestrzeni publicznych

§ 11. W granicach planu nie występują przestrzenie publiczne, o których mowa w art. 2 pkt 6 ustawy z dnia 27 marca 2003r. o planowaniu i zagospodarowaniu przestrzennym.

Rozdział 6.

Zasady kształtowania zabudowy oraz wskaźniki zagospodarowania terenu

§ 12. Parametry i wskaźniki kształtowania zabudowy oraz zagospodarowania terenu dla poszczególnych terenów określone są w dziale III uchwały.

Rozdział 7.

Granice i sposoby zagospodarowania terenów lub obiektów podlegających ochronie, na podstawie odrębnych przepisów, terenów górniczych, a także obszarów szczególnego zagrożenia powodzią, obszarów osuwania się mas ziemnych, krajobrazów priorytetowych określonych w audycie krajobrazowym oraz w planach zagospodarowania przestrzennego województwa

§ 13. 1. Na obszarze objętym planem nie występują: obszary szczególnego zagrożenia powodzią oraz obszary narażone na niebezpieczeństwo osuwania się mas ziemnych ani nie występują naturalne predyspozycje do występowania zjawisk osuwiskowych.

2. Na dzień uchwalenia planu nie został sporządzony audyt krajobrazowy w rozumieniu art. 13 ust. 1 ustawy z dnia 24 kwietnia 2015r. o zmianie niektórych ustaw w związku ze wzmocnieniem narzędzi ochrony krajobrazu (Dz. U. z 2015r. poz. 774), w związku z czym w granicach planu nie zostały wyznaczone krajobrazy priorytetowe.

Rozdział 8.

Szczegółowe zasady i warunki scalania i podziału nieruchomości objętych planem miejscowym

§ 14. Na terenie objętym planem nie wyznacza się granic terenów wymagających przeprowadzenia procedury scalania i podziału nieruchomości.

Rozdział 9.

Szczególne warunki zagospodarowywania terenów oraz ograniczenia w ich użytkowaniu, w tym zakaz zabudowy

§ 15. Ustalenia dotyczące istniejącego zagospodarowania:

- 1) na terenie występują zbiorniki wodne (wody powyroboiskowe);
- 2) w celu zabezpieczenia przed erozją należy wykonać prace takie jak złagodzenie nachylenia skarp i ich zabezpieczenie przez obsianie mieszankami traw, ewentualnie wykonanie faszyny;
- 3) należy stosować odpowiednie środki zabezpieczające teren przed osuwaniem mas ziemnych.

Rozdział 10.

Zasady modernizacji, rozbudowy i budowy systemów komunikacji i infrastruktury technicznej

§ 16. 1. Zasady modernizacji, rozbudowy i budowy infrastruktury technicznej:

- 1) **zaopatrzenie w wodę:** z sieci wodociągowej, dopuszcza się rozwiązania indywidualne;
- 2) **odprowadzenie ścieków przemysłowych:** zgodnie z przepisami odrębnymi;
- 3) **odprowadzenie ścieków sanitarnych:** do sieci kanalizacji sanitarnej;
- 4) **odprowadzenie wód opadowych i roztopowych:**
 - a) z dachów obiektów budowlanych i terenów utwardzonych do gruntu zgodnie z przepisami odrębnymi,
 - b) dla terenów wymagających wyposażenia w urządzenia do oczyszczania wód opadowych i roztopowych obowiązuje lokalizacja urządzeń podczyszczających na terenie inwestycji,
 - c) z terenów parkingów, dróg utwardzonych, placów manewrowych przed odprowadzeniem do odbiornika (tj. cieków naturalnych, kanałów, rowów melioracyjnych, gruntu, zbiornika lub kanalizacji deszczowej) winny być podczyszczane w stopniu zapewniającym spełnienie wymagań określonych w przepisach odrębnych,
 - d) dopuszcza się magazynowanie wód opadowych w zbiornikach retencyjnych z przeznaczeniem na cele przeciwpożarowe,
 - e) zakazuje się powierzchniowego odprowadzania wód deszczowych poza granice nieruchomości;

- 5) **zaopatrzenie w gaz:** zaopatrzenie z dystrybucyjnej sieci gazowej lub ze zbiorników na gaz płynny; dopuszcza się wykorzystanie paliwa gazowego, w szczególności wodoru w urządzeniach wytwarzających energię elektryczną lub ciepło;
 - 6) **zaopatrzenie w energię elektryczną:** z sieci elektroenergetycznej niskiego lub średniego napięcia; dopuszcza się lokalizację nowych elektroenergetycznych sieci i stacji transformatorowych niewskazanych na rysunku planu; dopuszcza się zasilanie i produkcję energii elektrycznej z odnawialnych źródeł energii wykorzystujących w szczególności energię pozyskaną z termicznego przetwarzania biomasy lub energię promieniowania słonecznego;
 - 7) **zaopatrzenie w energię cieplną:** rozwiązania indywidualne z nieemisyjnych lub niskoemisyjnych źródeł ciepła oraz wykorzystywanie energii cieplnej wytworzonej w procesie technologicznym elektrowni wodorowej;
 - 8) **unieszkodliwianie odpadów stałych:** odpady komunalne – zasady gospodarki odpadami komunalnymi stałymi i płynnymi oraz utrzymania czystości i porządku na terenie gminy Stężyca określają stosowne uchwały Rady Gminy Stężyca; odpady inne – zgodnie z obowiązującymi przepisami;
 - 9) **pozostałe uzbrojenie:** dopuszcza się realizację uzbrojenia z zakresu sieci telekomunikacyjnej, teletechnicznej;
 - 10) na całym obszarze objętym planem dopuszcza się lokalizację infrastruktury technicznej, a także przebudowy, rozbudowy sieci i urządzeń istniejących;
 - 11) dopuszcza się wydzielenie działki z przeznaczeniem na sieć lub urządzenie infrastruktury technicznej o powierzchni dowolnej;
 - 12) dopuszcza się zmianę lokalizacji istniejących sieci i urządzeń infrastruktury technicznej w sposób nieograniczający podstawowego przeznaczenia terenów wydzielonych liniami rozgraniczającymi;
 - 13) zaopatrzenie wodne dla celów gaśniczych oraz drogi dojazdowe dla samochodów pożarniczych zgodnie z przepisami odrębnymi.
2. Zasady modernizacji, rozbudowy i budowy systemów komunikacji:
- 1) obsługa komunikacyjna obszaru objętego granicami planu z istniejącej drogi gminnej 2KDD oraz poprzez drogę graniczącą z obszarem opracowania planu;
 - 2) na terenie należy zapewnić miejsca postojowe w ilości minimum:
 - a) 1 m.p./5 zatrudnionych,
 - b) dla pojazdów zaopatrzonych w kartę parkingową – 0 m.p.

Rozdział 11.

Sposób i termin tymczasowego zagospodarowania, urządzania i użytkowania terenów

§ 17. 1. Na całym obszarze objętym planem obowiązuje zakaz lokalizacji zagospodarowania tymczasowego innego niż wynika to z ustaleń planu. Do czasu realizacji zagospodarowania zgodnie z ustaleniami planu dopuszcza się dotychczasowy sposób użytkowania terenu.

2. Wyklucza się lokalizację tymczasowych obiektów budowlanych, za wyjątkiem zabudowy związanej z procesem budowlanym.

Rozdział 12.

Stawki procentowe, na podstawie których ustala się opłatę, o której mowa w art. 36 ust. 4 ustawy o planowaniu i zagospodarowaniu przestrzennym

§ 18. Ustala się stawkę procentową w wysokości 5%.

DZIAŁ III.

Ustalenia szczegółowe

§ 19. Ustalenia szczegółowe dla terenu oznaczonego na rysunku planu symbolem **1UL-PP** wydzielonego liniami rozgraniczającymi są następujące:

- 1) **przeznaczenie:** teren zabudowy usług rzemieślniczych lub produkcji przemysłowej. Dopuszcza się:

- a) produkcję energii (za wyjątkiem energii wytwarzanej z energii wiatru), biogazownię, fotowoltaikę,
 - b) produkcję wodoru,
 - c) składowanie, przetwarzanie, magazynowanie,
- 2) parametry i wskaźniki kształtowania zabudowy oraz zagospodarowania terenów:
- a) **nieprzekraczalna linia zabudowy:** 15 m od linii rozgraniczających z terenem 2KDD oraz 15 m od granicy z drogą gminną zlokalizowaną poza granicami planu, pozostałe zgodnie z przepisami odrębnymi,
 - b) **udział powierzchni zabudowy:** maksymalnie 50%,
 - c) **nadziemna intensywność zabudowy:** minimalny 0,0, maksymalny 0,7,
 - d) **powierzchnia biologicznie czynna:** min. 20%,
 - e) **szerokość elewacji frontowej:** nie ustala się,
 - f) **wysokość zabudowy:** maksymalnie 20,0 m (nie dotyczy urządzeń związanych z procesem technologicznym oraz inwestycji celu publicznego z zakresu infrastruktury technicznej),
 - g) **geometria dachu:** dowolna;
- 3) zasady i warunki podziału nieruchomości: nie ustala się;
- 4) zasady dotyczące obsługi komunikacyjnej terenów:
- a) obsługa komunikacyjna terenu: z istniejących dróg zlokalizowanych poza obszarem opracowania planu lub poprzez tereny przyległe,
 - b) obowiązuje zapewnienie miejsc parkingowych na zasadach określonych w § 16 ust. 2 uchwały.
- § 20. Ustalenia szczegółowe dla terenu oznaczonego na rysunku planu symbolem **2KDD** wydzielonego liniami rozgraniczającymi są następujące:
- 1) **przeznaczenie:** teren komunikacji drogowej publicznej – teren drogi dojazdowej;
 - 2) parametry, wyposażenie, dostępność:
 - a) wyposażenie: dowolne,
 - b) dostępność: bez ograniczeń;
 - 3) szczególne warunki zagospodarowania terenów: nie ustala się.

DZIAŁ IV. Ustalenia końcowe

§ 21. Wykonanie uchwały powierza się Wójtowi Gminy Stężycza.

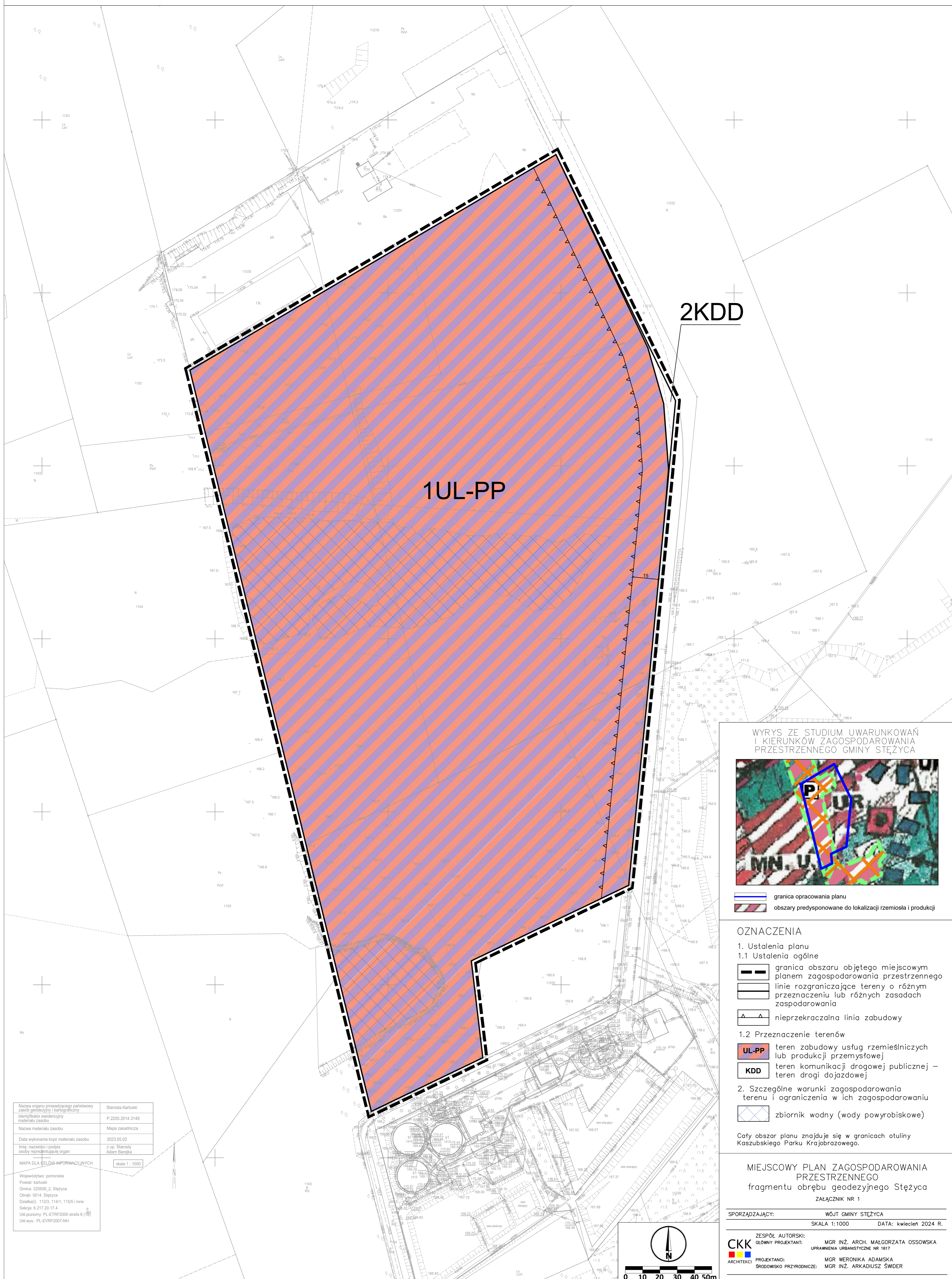
§ 22. Uchwała wchodzi w życie po upływie 14 dni od dnia ogłoszenia jej w Dzienniku Urzędowym Województwa Pomorskiego.

Przewodniczący Rady Gminy
Stężycza

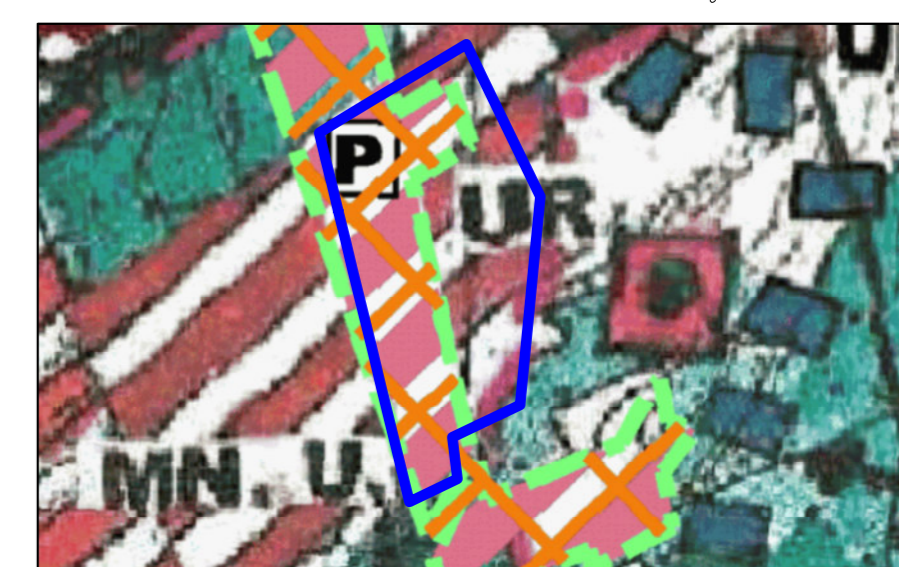
Piotr Mach

MIEJSCOWY PLAN ZAGOSPODAROWANIA PRZESTRZENNEGO FRAGMENTU OBREBU GEODEZYJNEGO STĘŻYCA

Załącznik Nr 1 do uchwały Nr III/49/2024
Rady Gminy Stężyca
z dnia 26 czerwca 2024 r.



WYRYS ZE STUDIUM UWARUNKWAŃ
I KIERUNKÓW ZAGOSPODAROWANIA
PRZESTRZENNEGO GMINY STĘŻYCA



- granica opracowania planu
- obszary predysponowane do lokalizacji rzemiosła i produkcji

OZNACZENIA

1. Ustalenia planu

1.1 Ustalenia ogólne

- granica obszaru objętego miejscowym planem zagospodarowania przestrzennego
- linie rozgraniczające tereny o różnym przeznaczeniu lub różnych zasadach zagospodarowania
- nieprzekraczalna linia zabudowy

1.2 Przeznaczenie terenów

- UL-PP** teren zabudowy usług rzemieślniczych lub produkcji przemysłowej
- KDD** teren komunikacji drogowej publicznej – teren drogi dojazdowej

2. Szczególne warunki zagospodarowania terenu i ograniczenia w ich zagospodarowaniu

- zbiornik wodny (wody powyroiskowe)

Cały obszar planu znajduje się w granicach otuliny Kaszubskiego Parku Krajobrazowego.

MIEJSCOWY PLAN ZAGOSPODAROWANIA PRZESTRZENNEGO fragmentu obrębu geodezyjnego Stężyca

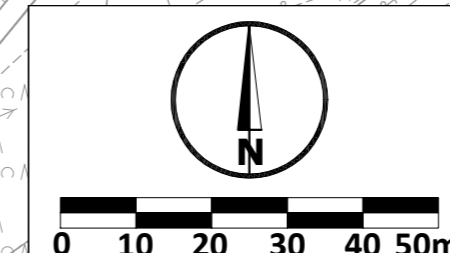
ZALĄCZNIK NR 1

SPORZĄDZAJĄCY: WÓJT GMINY STĘŻYCA
SKALA 1:1000 DATA: kwiecień 2024 R.

ZESPÓŁ AUTORSKI:
GŁÓWNY PROJEKTANT: MGR INŻ. ARCH. MAŁGORZATA OSSOWSKA
UPRAWNIENIA URBANISTYCZNE NR 1617
ARCHITEKCI: PROJEKTANCI: MGR WERONIKA ADAMSKA
ŚRODOWISKO PRZYRODNICZE: MGR INŻ. ARKADIUSZ ŚWIDER

Nazwa organu prowadzącego państwowy zasób geodezyjny i kartograficzny	Starosta Kartuski
Identyfikator ewidencyjny materiału zasobu	P.2205.2014.3149
Nazwa materiału zasobu	Mapa zasadnicza
Data wykonania kopii materiału zasobu	2023.05.02
Imię, nazwisko i podpis osoby sporządzającej organ	z up. Starosta Adam Baranek

MAPA DLA CELEW-INFORMACYJNYCH	
Województwo: pomorskie	skala 1: 1000
Powiat: kartuski	
Gmina: 220506_2_ Stężyca	
Obręb: 0014_ Stężyca	
Działka(j): 1133, 1141, 1155 i inne	
Satopoj: 8.217.20.174	
Umi pozwojenia: PL-ETRF2000 strefa 6 (1:8)	
Umi wys.: PL-EVRF2007-NH	



Załącznik Nr 2 do uchwały Nr III/49/2024
Rady Gminy Stężyca
z dnia 26 czerwca 2024 r.

Rozstrzygnięcie o sposobie rozpatrzenia uwag złożonych do projektu miejscowego planu zagospodarowania przestrzennego

Na podstawie art. 17 pkt 9 ustawy z dnia 27 marca 2003 roku o planowaniu i zagospodarowaniu przestrzennym (t.j. Dz. U. z 2023 r. poz. 977 ze zm.) projekt planu został wyłożony do publicznego wglądu wraz z prognozą oddziaływania na środowisko.

Na podstawie art. 18 ustawy z dnia 27 marca 2003 roku o planowaniu i zagospodarowaniu przestrzennym (t.j. Dz. U. z 2023 r. poz. 977 ze zm.) każdy, kto kwestionuje ustalenia przyjęte w projekcie planu może wnieść uwagi w terminie nie krótszym niż 14 dni od daty zakończenia wyłożenia projektu planu do publicznego wglądu.

Projekt miejscowego planu zagospodarowania przestrzennego fragmentu obrębu geodezyjnego Stężyca w gminie Stężyca został wyłożony do publicznego wglądu w Urzędzie Gminy Stężyca w dniach 17.01.2024 r. do 07.02.2024 r.

W wyznaczonym zgodnie z ustawą o planowaniu i zagospodarowaniu przestrzennym terminie do 22.02.2024r. nie wpłynęła żadna uwaga.

Załącznik Nr 3 do uchwały Nr III/49/2024
Rady Gminy Stężycza
z dnia 26 czerwca 2024 r.

Rozstrzygnięcie o sposobie realizacji zapisanych w planie inwestycji z zakresu infrastruktury technicznej, które należą do zadań własnych gminy oraz zasad ich finansowania

Na podstawie art. 20 ust. 1 ustawy z dnia 27 marca 2003 r. o planowaniu i zagospodarowaniu przestrzennym (t.j. Dz. U. z 2023 r. poz. 977 ze zm.), art. 7 ust. 1 pkt 1, 2 i 3 ustawy z dnia 8 marca 1990 r. o samorządzie gminnym (t.j. Dz. U. z 2024 poz. 609) oraz na podstawie ustawy z dnia 27 sierpnia 2009r. o finansach publicznych (t.j. Dz. U. z 2023 r. poz. 1270 ze zm.) Rada Gminy Stężycza rozstrzyga, co następuje:

I. Zadania własne gminy

1. Do zadań własnych gminy z zakresu infrastruktury technicznej, finansowanych z udziałem środków z budżetu gminy zalicza się:

- budowę dróg gminnych wraz z ich oświetleniem,
- budowę wodociągów i urządzeń wodociągowych,
- budowę kanalizacji sanitarnej z urządzeniami,
- budowę kanalizacji deszczowej z urządzeniami.

2. Przepisom o finansach publicznych podlegają inwestycje, które realizowane są z udziałem środków publicznych zdefiniowanych w art. 5 ustawy o finansach publicznych oraz środków pochodzących z funduszy strukturalnych UE.

3. Pozostałe zadania własne gminy z zakresu infrastruktury technicznej, określone w art. 7 ust. 1 ustawy o samorządzie gminnym, jak:

- zaopatrzenie w energię elektryczną,
- zaopatrzenie w energię cieplną,
- zaopatrzenie w gaz,

podlegają dodatkowo regulacjom ustawy Prawo energetyczne. Zaopatrzenie w te media realizują przedsiębiorstwa energetyczne. Inwestycje z zakresu zaopatrzenia nie są finansowane z udziałem środków z budżetu gminy. Wskazane w ustawie Prawo energetyczne zadania własne gminy, finansowane z jej budżetu, obejmują wykonanie oświetlenia dróg, których gmina jest zarządcą - czyli dróg gminnych.

II. Budowa dróg

W granicach planu przewidziane jest poszerzenie drogi publicznej KDD, jednakże inwestycja ta była już przewidziana w poprzednim planie miejscowym.

III. Uzbrojenie terenu

Zasady modernizacji, rozbudowy i budowy systemu zaopatrzenia w wodę:

- 1) z sieci wodociągowej, dopuszcza się rozwiązania indywidualne;

Zasady modernizacji, rozbudowy i budowy systemu kanalizacji sanitarnej:

- 1) do sieci kanalizacji sanitarnej;

Zasady modernizacji, rozbudowy i budowy kanalizacji deszczowej:

- 1) z dachów obiektów budowlanych i terenów utwardzonych do gruntu zgodnie z przepisami odrębnymi,
- 2) dla terenów wymagających wyposażenia w urządzenia do oczyszczania wód opadowych i roztopowych obowiązujące lokalizacja urządzeń podczyszczających na terenie inwestycji,

- 3) z terenów parkingów, dróg utwardzonych, placów manewrowych przed odprowadzeniem do odbiornika (tj. cieków naturalnych, kanałów, rowów melioracyjnych, gruntu, zbiornika lub kanalizacji deszczowej) winny być podczyszczane w stopniu zapewniającym spełnienie wymagań określonych w przepisach odrębnych,
- 4) dopuszcza się magazynowanie wód opadowych w zbiornikach retencyjnych z przeznaczeniem na cele przeciwpożarowe,
- 5) zakazuje się powierzchniowego odprowadzania wód deszczowych poza granice nieruchomości;

IV. Źródła finansowania inwestycji z zakresu infrastruktury technicznej

1. Źródła finansowania będą stanowić: środki pochodzące z budżetu gminy (środki własne), środki pomocowe, partycypacja inwestorów w kosztach budowy. Będzie to realizowane za pomocą montażu finansowych, ogólnie przyjętej metody konstruowania budżetu projektów.

2. Finansowanie inwestycji z zakresu infrastruktury technicznej dla terenu objętego planem miejscowym:

- 1) Opracowanie planu finansowego zapewniającego realizację inwestycji z zakresu infrastruktury technicznej dla terenu objętego planem, stanowiącego podstawę konstruowania budżetów rocznych.
- 2) Wynegocjowanie i zawarcie z partnerami publicznymi i prywatnymi umów na współfinansowanie zapisanych w planie finansowym przedsięwzięć będących podstawą budowy montażu finansowych niezbędnych do realizacji inwestycji.
- 3) Zapewnienie finansowania programów lokalnych, w takim stopniu, aby gmina posiadała udział własny niezbędny do ubiegania się o środki pomocowe.
- 4) Wsparcie finansów gminy środkami zewnętrznymi (kredytami, pożyczkami, dotacjami, emisją obligacji), w celu zapewnienia środków na szczególnie kosztowne w realizacji projekty, np. w zakresie infrastruktury technicznej i drogownictwa.

V. Zasady prowadzenia polityki finansowej

1. Konstruowanie rocznych budżetów powinno odbywać się w kontekście wieloletniej polityki finansowej gminy, nastawionej na realizację inwestycji z zakresu infrastruktury technicznej.

2. Źródła finansowe związane z korzyściami opracowanego miejscowego planu zagospodarowania przestrzennego (opłaty planistyczne, opłaty adiacenckie itp.) powinny być przeznaczone na rozwój przestrzenny i infrastrukturalny. Opłaty z tytułu opłaty planistycznej oraz opłaty adiacenckie winny być ściągane w każdym przypadku.

Załącznik Nr 4 do uchwały Nr III/49/2024

Rady Gminy Stężycza

z dnia 26 czerwca 2024 r.

Zalacznik4.gml

Dane przestrzenne, o których mowa w art. 67a ust. 3 i 5 ustawy z dnia 27 marca 2003 r. o planowaniu i zagospodarowaniu przestrzennym (j.t. Dz.U. z 2023 r. poz. 977 z późn. zm.) ujawnione zostaną po kliknięciu w ikonę