



DZIENNIK URZĘDOWY

WOJEWÓDZTWA POMORSKIEGO

Gdańsk, dnia 25 lipca 2024 r.

Poz. 3280

UCHWAŁA NR III/24/2024 RADY GMINY STARA KISZEWA

z dnia 25 czerwca 2024 r.

**w sprawie zmiany uchwały nr XV/96/2019 Rady Gminy Stara Kiszewa z dnia 20 grudnia 2019 r.
w sprawie likwidacji dotychczasowej aglomeracji Stara Kiszewa i wyznaczenia aglomeracji Stara Kiszewa.**

Na podstawie art. 18 ust. 2 pkt 15, art. 40 ust. 1 oraz art. 41 ust. 1 ustawy z dnia 8 marca 1990 roku o samorządzie gminnym (tekst jednolity Dz.U. z 2024 r. poz. 609 ze zmianami), art. 87 ust. 1, 4, 6 i 8 oraz art. 92 ustawy z dnia 20 lipca 2017 r. Prawo wodne (tekst jednolity Dz.U. z 2023 r. poz. 1478 ze zmianami) oraz art. 4 ust. 1 ustawy z dnia 7 lipca 2022 r. o zmianie ustawy - Prawo wodne oraz niektórych innych ustaw (Dz.U. poz. 1549),

Rada Gminy Stara Kiszewa uchwala, co następuje:

§ 1. Zmienia się uchwałę Nr XV/96/2019 Rady Gminy Stara Kiszewa z dnia 20 grudnia 2019 r. w sprawie likwidacji dotychczasowej aglomeracji Stara Kiszewa i wyznaczenia aglomeracji Stara Kiszewa w ten sposób, że:

1. § 2 uchwały otrzymuje brzmienie: Wyznacza się aglomerację Stara Kiszewa o równoważnej liczbie mieszkańców (RLM) wynoszącej 5760 obejmującej w gminie Stara Kiszewa miejscowości: Bartoszyłas, Chwarzenko, Chwarzno, Cięgardło, Konarzyny, Nowe Polaszki, Olpuch, Stara Kiszewa, Stare Polaszki, Strzelki, Wilcze Błota Kościerskie, Wygonin, Zamek Kiszewski, z oczyszczalnią ścieków w miejscowości Stara Kiszewa.

2. § 3 uchwały otrzymuje brzmienie: Część opisowa aglomeracji Stara Kiszewa stanowi załącznik nr 1 do niniejszej uchwały.

3. § 4 uchwały otrzymuje brzmienie: Obszar i granice aglomeracji wyznaczono w części graficznej aglomeracji Stara Kiszewa stanowiącej załącznik nr 2 do niniejszej uchwały.

§ 2. Wykonanie uchwały powierza się Wójtowi Gminy Stara Kiszewa.

§ 3. Uchwała wchodzi w życie po upływie 14 dni od dnia ogłoszenia w Dzienniku Urzędowym Województwa Pomorskiego.

Przewodniczący Rady

Karol Wołoszyk

Załącznik Nr 1 do uchwały Nr III/24/2024
Rady Gminy Stara Kiszewa
z dnia 25 czerwca 2024 r.

CZEŚĆ OPISOWA

- a) **długość i rodzaj sieci kanalizacyjnej lub planowana do budowy sieć kanalizacyjna, liczba stałych mieszkańców aglomeracji, liczba osób czasowo przebywających w aglomeracji oraz przemysł obsługiwany przez sieć kanalizacyjną lub planowaną do budowy sieć kanalizacyjną oraz oczyszczalnię ścieków, a także wskaźnik koncentracji:**

RLM obecnie istniejący na terenie aglomeracji

Liczba stałych mieszkańców aglomeracji korzystających z istniejącej sieci kanalizacyjnej		3421
Liczba osób czasowo przebywających w aglomeracji korzystających z sieci kanalizacyjnej		1016
RLM przemysłu w aglomeracji korzystającego z sieci kanalizacyjnej		17
Liczba stałych mieszkańców aglomeracji korzystających ze zbiorników bezodpływowych		404
w tym:	mieszkających na terenie skanalizowanym	249
	mieszkających na terenie nieskanalizowanym	155
Liczba osób czasowo przebywających w aglomeracji korzystających ze zbiorników bezodpływowych		749
RLM przemysłu w aglomeracji korzystającego ze zbiorników bezodpływowych		150
Liczba stałych mieszkańców aglomeracji korzystających z przydomowych oczyszczalni ścieków		3
Liczba osób czasowo przebywających w aglomeracji korzystających z przydomowych oczyszczalni ścieków		0

RLM planowany do podłączenia do sieci planowanej do budowy

Liczba stałych mieszkańców aglomeracji korzystających ze zbiorników bezodpływowych planowanych do podłączenia		155
w tym:	mieszkających na terenie skanalizowanym	0
	mieszkających na terenie nieskanalizowanym	155
Liczba osób czasowo przebywających w aglomeracji korzystających ze zbiorników bezodpływowych planowanych do podłączenia		419
RLM przemysłu w aglomeracji korzystającego ze zbiorników bezodpływowych planowanych do podłączenia		0
Liczba stałych mieszkańców aglomeracji korzystających z przydomowych oczyszczalni ścieków planowanych do podłączenia		0
Liczba osób czasowo przebywających w aglomeracji korzystających z przydomowych oczyszczalni ścieków planowanych do podłączenia		0

Liczba zbiorników bezodpływowych

Liczba zbiorników bezodpływowych obecnie	411
w tym: liczba zbiorników bezodpływowych planowanych do podłączenia	411

Opis: Wykaz miejscowości lub ich części wchodzących w skład aglomeracji: Bartoszyłas, Chwarzenko, Chwarzno, Cięgardło, Konarzyny, Nowe Polaszki, Olpuch, Stara Kiszewa, Stare Polaszki, Strzelki, Wilcze Błota Kościerskie, Wygonin, Zamek Kiszewski. Według danych ewidencji ludności w obszarze aglomeracji Stara Kiszewa zameldowanych jest 3828 mieszkańców. RLM osób czasowo przebywających w zabudowie letniskowej i zewidencjonowanych miejscach noclegowych wynosi 1765. RLM przemysłu obsługiwane przez sieć kanalizacyjną w aglomeracji wynosi 17, planowane jest przyłączenie jednego zakładu odprowadzającego 150 RLM – zakład posiada możliwość przyłączenia do istniejącej sieci, wstępną zgodę na podłączenie, które możliwe będzie do zrealizowania po uzyskaniu przez zakład pozwolenia wodnoprawnego na wprowadzanie ścieków przemysłowych do kanalizacji gminnej. Aglomeracja obsługiwana jest przez oczyszczalnię ścieków w Starej Kiszewie. Łączny wskaźnik skanalizowania aglomeracji obecnie wynosi 77%, a po zakończeniu realizacji inwestycji wynosić będzie 90%. 10% RLM aglomeracji ma obecnie możliwość podłączenia, należy prowadzić działania zmierzające do ich podłączenia.

Kanalizacja istniejąca	Długość [km]
sanitarna grawitacyjna	72,5
sanitarna tłoczna	25,9
ogólnospławna grawitacyjna	0,00
ogólnospławna tłoczna	0,00
SUMA	98,4

Opis: Łączna długość istniejącej na terenie aglomeracji sieci kanalizacyjnej wynosi 21,50 km, w tym 19,00 km sieci sanitarnej grawitacyjnej i 2,50 km sieci sanitarnej tłocznej.

Kanalizacja planowana do budowy / rozbudowy	Długość [km]
sanitarna grawitacyjna	7,1
sanitarna tłoczna	5,4
ogólnospławna grawitacyjna	0,0
ogólnospławna tłoczna	0,0
SUMA	12,5

Opis: Na terenie aglomeracji planowana jest budowa i rozbudowa sieci kanalizacji sanitarnej w ramach inwestycji pn. „Budowa sieci kanalizacji sanitarnej w aglomeracji Stara Kiszewa obejmującej miejscowości Bartoszyłas, Konarzyny, Wygonin i Ruda” oraz „Rozbudowa sieci kanalizacji sanitarnej w miejscowości Stara Kiszewa”. Inwestycje będą współfinansowane ze środków krajowych lub europejskich. Łączna długość sieci kanalizacyjnej planowanej do wybudowania w ramach inwestycji wynosi 12,5 km, w tym 7,1 km sieci sanitarnej grawitacyjnej i 5,4 km sieci sanitarnej tłocznej. Planowane jest zakończenie inwestycji do dnia 31.12.2027 r. koszt inwestycji 8.000.000 zł. Obszar gminy Stara Kiszewa, na którym planowana jest budowa sieci obejmuje obszary objęte formami ochrony przyrody tj. obszar Natura 2000 Bory Tucholskie PLB220009, obszar Natura 2000 Jezioro Krąg PLH220070, Obszar Chronionego Krajobrazu Borów Tucholskich oraz Rezerwat Biosfery Bory Tucholskie. Gmina Stara Kiszewa ubiega się o uzyskanie środków finansowych na realizację inwestycji. Inwestycja określona w VI aKPOSK jako zadanie pn. Rozbudowa sieci kanalizacyjnej w miejscowości Bartoszyłas, Pałubin i Olpuch będzie realizowana w miejscowości Bartoszyłas i Konarzyny. Miejscowość Pałubin nie jest obecnie w obszarze aglomeracji.

b) istniejące i planowane do budowy oczyszczalnie ścieków, a w przypadku aglomeracji zakończonych końcowym punktem zrzutu ścieków komunalnych – informacja, do której aglomeracji ścieki te będą odprowadzane wraz z określeniem obciążenia oczyszczalni ścieków:

Agglomeracja zakończona oczyszczalnią ścieków w Starej Kiszewie		
Opis: Ścieki z terenu aglomeracji odprowadzane są do oczyszczalni ścieków w Starej Kiszewie.		
Oczyszczalnia ścieków (istniejąca)		
Nazwa	Oczyszczalnia ścieków Stara Kiszewa Dane kontaktowe: · telefon: 58 6876619 (biuro) · fax: 58 6876619 (biuro) · e-mail: kazetb@interia.pl	
Lokalizacja	· adres: 83-430 Stara Kiszewa, ul. Zamkowa · współrzędne geograficzne: długość 18°1044', szerokość 53°59' · działka numer 513, obręb Stara Kiszewa	
Pozwolenie wodnoprawne na odprowadzanie ścieków z oczyszczalni ścieków do środowiska	Pozwolenie wodnoprawne na odprowadzanie ścieków z oczyszczalni do środowiska: · numer decyzji: OŚ.6341.53.4.2015 · data wydania: 20.10.2015 · termin ważności do: 19.10.2025	
Rodzaj oczyszczalni ścieków	PUB2 - oczyszczalnia biologiczna z podwyższonym usuwaniem związków azotu (N), fosforu (P) spełniająca standardy odprowadzanych ścieków dla aglomeracji < 100 000 RLM	
Obciążenie oczyszczalni ścieków [RLM]	6831	
Projektowana wydajność oczyszczalni ścieków [RLM]	9727	
Przepustowość oczyszczalni ścieków	średnia [m³/d]	700
	maksymalna godzinowa [m³/h]	780
	maksymalna roczna [m³/rok]	284700

Odbiornik ścieków oczyszczonych	rzeka Wierzyca – rzeka II rzędu, odpływ Wisły współrzędne geograficzne: szerokość (N) 18,1951 i długość (E) 53,5917
Opis: RLM oczyszczalni ścieków jest większy niż RLM aglomeracji, z uwagi na fakt iż do oczyszczalni odprowadzane są ścieki z obszaru poza aglomeracją Stara Kiszewa. W ramach działań inwestycyjnych planowane są inwestycje pn. 1. Modernizacja gospodarki osadowej 2. Rozbudowa stacji zlewczej ścieków dowożonych. Termin realizacji inwestycji to 31.12.2027 r., koszt inwestycji 2.000.000 zł.	

c) system gospodarki ściekowej:

średnia dobową ilość ścieków komunalnych powstających na terenie aglomeracji oraz skład jakościowy tych ścieków; przepustowość istniejącej oczyszczalni ścieków w m³/d; ilość i skład jakościowy ścieków przemysłowych odprowadzanych przez zakłady do systemu kanalizacji zbiorczej; nazwy zakładów, których podłączenie do systemu kanalizacji zbiorczej jest planowane; uzasadnienie określonej RLM aglomeracji; ilość ścieków powstających na terenie aglomeracji nieobjętych systemem kanalizacji zbiorczej, gdzie zastosowano systemy indywidualne albo planuje się zastosowanie systemów indywidualnych lub innych rozwiązań zapewniających taki sam poziom ochrony środowiska jak w przypadku systemów kanalizacji zbiorczej;

System gospodarki ściekowej			
Ilość ścieków dopływająca do oczyszczalni siecią kanalizacyjną z terenu aglomeracji [dam ³ /rok]	102,7		
Ilość ścieków dowożonych do oczyszczalni ze zbiorników bezodpływowych z terenu aglomeracji [dam ³ /rok]	4,8		
Ilość ścieków wytworzonych przez mieszkańców aglomeracji korzystających z przydomowych oczyszczalni ścieków [dam ³ /rok]	1,8		
Łączna ilość ścieków powstających na terenie aglomeracji nieobjętych systemem kanalizacji zbiorczej, gdzie zastosowano systemy indywidualne albo planuje się zastosowanie systemów indywidualnych lub innych rozwiązań zapewniających taki sam poziom ochrony środowiska jak w przypadku systemów kanalizacji zbiorczej [dam ³ /rok]	109,3		
Łączna ilość ścieków komunalnych powstających na terenie aglomeracji [dam ³ /rok]	123,0		
Średnia dobową ilość ścieków komunalnych powstających na terenie aglomeracji [m ³ /d]	337		
Skład jakościowy ścieków komunalnych powstających na terenie aglomeracji	Wskaźnik	Ścieki surowe	Ścieki oczyszczone
	BZT ₅ [mgO ₂ /dm ³]	225	5,2
	ChZT _{Cr} [mgO ₂ /dm ³]	606,5	31,8
	zawiesina ogólna [mg/dm ³]	133,5	12,3
	azot ogólny [mg/dm ³]		
	fosfor ogólny [mg/dm ³]		
Opis: Informacje zawarte w tabeli określone zostały na podstawie sprawozdania z KPOŚK na koniec 2022 roku. Ścieki oczyszczone spełniają wymagania określone w rozporządzeniu Ministra Gospodarki Morskiej i Żeglugi Śródlądowej z dnia 12 lipca 2019 r. w sprawie substancji szczególnie szkodliwych dla środowiska wodnego oraz warunków jakie należy spełnić przy wprowadzaniu do wód lub do ziemi ścieków, a także przy odprowadzaniu wód opadowych lub roztopowych do wód lub do urządzeń wodnych (Dz.U. poz. 1311).			
Przemysł istniejący			
Ilość ścieków przemysłowych odprowadzanych do zbiorczej sieci kanalizacyjnej na terenie aglomeracji [m ³ /d]	2,15		
Skład jakościowy ścieków przemysłowych odprowadzanych do zbiorczej sieci kanalizacyjnej na terenie aglomeracji	węglowodory ropopochodne ≤ 15 mg/dm ³ fosfor ogólny ≤ 10 mg/dm ³		
Najważniejsze podmioty gospodarcze na terenie aglomeracji ze wskazaniem rodzaju produkcji	Podmiot gospodarczy	Rodzaj produkcji/usług	
	Stacja Benzynowa Franciszek Stenka	Myjnia samochodowa	
	-	-	
	-	-	
Opis: w obszarze aglomeracji do sieci kanalizacji sanitarnej są odprowadzane ścieki przemysłowe. (mieszanka ścieków przemysłowych ze ściekami bytowymi jest ściekiem przemysłowym i wymaga uzyskania pozwolenia wodnoprawnego).			

Przemysł planowany		
Ilość ścieków przemysłowych planowanych do odprowadzania do zbiorczej sieci kanalizacyjnej na terenie aglomeracji [m³/d]	22,5	
Najważniejsze podmioty gospodarcze, których planowane jest podłączenie do systemu kanalizacji zbiorczej na terenie aglomeracji ze wskazaniem rodzaju produkcji	Podmiot gospodarczy	Rodzaj produkcji/usług
	FHU RAFALEX Rafał Wons	rozbiór i magazynowanie mięsa
	-	-
	-	-
Opis: w obszarze aglomeracji planuje się odprowadzać ścieki przemysłowe do sieci kanalizacji sanitarnej z zakładu zajmującego się rozbiorem i magazynowaniem mięsa. Obecnie ścieki przemysłowe z zakładu wywożone są do oczyszczalni ścieków w Kościerzynie na podstawie pozwolenia wodnoprawnego.		

Uzasadnienie określonej Równoważnej Liczby Mieszkańców aglomeracji

<p>Wykaz miejscowości lub ich części wchodzących w skład aglomeracji: Bartoszyłas, Chwarzenko, Chwarzno, Cięgardło, Konarzyny, Nowe Polaszki, Olpuch, Stara Kiszewa, Stare Polaszki, Strzelki, Wilcze Błota Kościerskie, Wygonin, Zamek Kiszewski. Według danych ewidencji ludności w obszarze aglomeracji Stara Kiszewa zameldowanych jest 3828 mieszkańców. RLM osób czasowo przebywających w zabudowie letniskowej i zewidencjonowanych miejscach noclegowych wynosi 1765. RLM przemysłu obsługiwane przez sieć kanalizacyjną w aglomeracji wynosi 17, planowane jest przyłączenie jednego zakładu odprowadzającego 150 RLM – zakład posiada możliwość przyłączenia do istniejącej sieci, wstępną zgodę na podłączenie, które możliwe będzie do zrealizowania po uzyskaniu przez zakład pozwolenia wodnoprawnego na wprowadzanie ścieków przemysłowych do kanalizacji gminnej. Aglomeracja obsługiwana jest przez oczyszczalnię ścieków w Starej Kiszewie.</p> <p>Łączny wskaźnik skanalizowania aglomeracji obecnie wynosi 77%, a po zakończeniu realizacji inwestycji wynosić będzie 90%. 10% RLM aglomeracji ma obecnie możliwość podłączenia, należy prowadzić działania zmierzające do ich podłączenia. Po zrealizowaniu rozbudowy sieci kanalizacyjnej i podłączeniu budynków do sieci oraz podłączeniu 10% RLM, którzy obecnie mają możliwość podłączenia wskaźnik koncentracji wyniesie 100%.</p> <p>Gmina prowadzi ewidencję zbiorników bezodpływowych oraz przydomowych oczyszczalni ścieków, a także prowadzi kontrolę nad prawidłową częstotliwością wywozu ścieków ze zbiorników bezodpływowych i osadów z przydomowych oczyszczalni ścieków. Ścieki ze zbiorników bezodpływowych i przydomowych oczyszczalni ścieków położonych na terenie aglomeracji wywożone są do oczyszczalni ścieków w Starej Kiszewie.</p>
--

d) strefy ochronne ujęć wody, zawierające oznaczenie aktów prawa miejscowego lub decyzji ustanawiających te strefy oraz zakazy, nakazy i ograniczenia obowiązujące na tych terenach:

Strefa ochronna ujęcia wody	Oznaczenie aktów prawa miejscowego lub decyzji ustanawiających strefę ochronną ujęcia wody oraz zakazy, nakazy i ograniczenia obowiązujące na tym terenie
Ujęcie wody w Chwarznie Strefa ochronna obejmująca teren ochrony bezpośredniej ujęcia wód podziemnych (studnia nr 1 i 2), działka nr 229/7, obr. Chwarzno	decyzja Starosty Kościerskiego nr OŚGWLIR.I.6225-3/02 z dnia 9 lipca 2002 r.
Ujęcie wody w Starych Polaszkach Strefa ochronna obejmująca teren ochrony bezpośredniej ujęcia wód podziemnych (studnia nr 1 i 2), działka nr 612, obr. Stare Polaszki	decyzja Starosty Kościerskiego nr OŚGWLIR.I.6225-4/02 z dnia 9 lipca 2002 r.

Zakazy i nakazy obowiązujące na terenie ochrony bezpośredniej ww. ujęć wody:

1. Na terenie ochrony bezpośredniej zakazuje się użytkowania gruntów do celów niezwiązanych z eksploatacją ujęcia wody.
2. Na terenie ochrony bezpośredniej ujęcia wód należy:
 - odprowadzać wody opadowe w sposób uniemożliwiający przedostawanie się ich do urządzeń służących do poboru wody,
 - zagospodarować teren zielenią,
 - ograniczyć wyłącznie do niezbędnych potrzeb przebywanie osób niezatrudnionych przy obsłudze urządzeń służących do poboru wody.

Opis: Na obszarze aglomeracji zlokalizowane są dwa gminne ujęcia wód podziemnych.

e) obszary ochronne zbiorników wód śródlądowych zawierające oznaczenie aktów prawa miejscowego ustanawiających te obszary oraz zakazy, nakazy i ograniczenia obowiązujące na tych obszarach

Na terenie aglomeracji nie wyznaczono obszaru ochronnego zbiornika wód śródlądowych.

f) formy ochrony przyrody, o których mowa w art. 6 ustawy z dnia 16 kwietnia 2004 r.

o ochronie przyrody, zawierające nazwę formy ochrony przyrody oraz tytuł i miejsce ogłoszenia aktu prawnego tworzącego, ustanawiającego albo wyznaczającego formę ochrony przyrody oraz informacje o obszarach mających znaczenie dla Wspólnoty znajdujących się na liście, o której mowa w art. 27 ust. 1 tej ustawy

Forma ochrony przyrody	Tytuł i miejsce ogłoszenia aktu prawnego tworzącego, ustanawiającego albo wyznaczającego formę ochrony przyrody oraz informacje o obszarach mających znaczenie dla Wspólnoty znajdujących się na liście, o której mowa w art. 27 ust. 1 tej ustawy
obszar Natura 2000 Bory Tucholskie PLB220009	Data wyznaczenia: 2008-11-14 rozporządzenie Ministra Środowiska z dnia 27.10.2008 r. zmieniające rozporządzenie w sprawie obszarów specjalnej ochrony ptaków Natura 2000 (Dz. U. Nr 198, poz. 1226 z dnia 06.11.2008)
obszar Natura 2000 Dolina Wierzycy PLH220094	Data wyznaczenia: 2021-08-13 rozporządzenie Ministra Klimatu i Środowiska z dnia 13.07.2021 r. w sprawie specjalnego obszaru ochrony siedlisk Dolina Wierzycy (PLH220094) (Dz. U. poz. 1378 z dnia 29.07.2021)
obszar Natura 2000 Jezioro Krąg PLH220070	Data wyznaczenia: 2022-03-15 rozporządzenie Ministra Klimatu i Środowiska z dnia 18.02.2022 r. w sprawie specjalnego obszaru ochrony siedlisk Jezioro Krąg (PLH220070) (Dz. U. poz. 481 z dnia 28.02.2022)
Wdzydzki Park Krajobrazowy	Data utworzenia: 1983-06-15 Uchwała nr XIX/83/83 Wojewódzkiej Rady Narodowej w Gdańsku z dnia 15 czerwca 1983 r. (Dz. Urz. WRN w Gdańsku z 1983 r. Nr 13, poz. 63)
Obszar Chronionego Krajobrazu Borów Tucholskich	Data wyznaczenia: 1994-12-10 Rozporządzenie Nr 5/94 z dnia 8 listopada 1994 r. w sprawie wyznaczenia obszarów chronionego krajobrazu, określenia granic parków krajobrazowych i wyznaczenia wokół nich otulin oraz wprowadzenia obowiązujących w nich zakazów i ograniczeń (Dz. Urz. Woj. Gd. z 1994 r. Nr 27, poz. 139 z dnia 25.11.1994 r.)
Obszar Chronionego Krajobrazu Doliny Wierzycy	
Polaszkowski Obszar Chronionego Krajobrazu	
Opis: Zgodnie z definicją art. 6 ustawy z dnia 16 kwietnia 2004 roku o ochronie przyrody (jednolity tekst Dz.U. z 2022 r. poz. 916 ze zmianami) w granicach aglomeracji Stara Kiszewa znajdują się następujące formy ochrony przyrody: obszar Natura 2000 Bory Tucholskie PLB220009, obszar Natura 2000 Dolina Wierzycy PLH220094, obszar Natura 2000 Jezioro Krąg PLH220070, Wdzydzki Park Krajobrazowy, Obszar Chronionego Krajobrazu Borów Tucholskich, Obszar Chronionego Krajobrazu Doliny Wierzycy, Polaszkowski Obszar Chronionego Krajobrazu.	

Wykaz dokumentów stanowiących podstawę do wyznaczania obszaru i granic aglomeracji zgodnie z § 3 ust. 1 rozporządzenia Ministra Gospodarki Morskiej i Żeglugi Śródlądowej z dnia 27 lipca 2018 r. w sprawie sposobu wyznaczenia obszarów i granic aglomeracji (Dz. U. z 2018 poz. 1586)

Dokumenty, na podstawie których dokonano aktualizacji obszaru i granic aglomeracji Stara Kiszewa:

· Studium uwarunkowań i kierunków przestrzennego zagospodarowania gminy zatwierdzone uchwałą Rady Gminy Stara Kiszewa nr XVIII/124/2004 z dnia 23.06.2004 r.

· uchwała Nr XX/118/2012 Rady Gminy Stara Kiszewa z dnia 24 kwietnia 2012 r. w sprawie uchwalenia miejscowego planu zagospodarowania przestrzennego obrębu Stara Kiszewa (Dziennik Urzędowy Województwa Pomorskiego z dnia 01.06.2012 r. poz. 1904)

· uchwała Nr XLII/271/2010 Rady Gminy Stara Kiszewa z dnia 23 października 2010 r. w sprawie uchwalenia miejscowego planu zagospodarowania przestrzennego obejmującego obszar obrębu geodezyjnego wsi Bartoszyłas (Dziennik Urzędowy Województwa Pomorskiego z dnia 11.02.2011 r. Nr 17 poz. 432)

· uchwała Nr XXXI/180/2013 Rady Gminy Stara Kiszewa z dnia 25 kwietnia 2013 r. w sprawie uchwalenia miejscowego planu zagospodarowania przestrzennego obejmującego obszar obrębu geodezyjnego wsi Konarzyny (Dziennik Urzędowy Województwa Pomorskiego z dnia 04.07.2013 r. poz. 2724)

· uchwała Nr XIV/97/2016 Rady Gminy Stara Kiszewa z dnia 30 marca 2016 r. w sprawie uchwalenia miejscowego planu zagospodarowania przestrzennego fragmentów obrębu Wygonin (Dziennik Urzędowy Województwa Pomorskiego z dnia 19.05.2016 r. poz. 1904)

uchwała Nr XXXIX/254/2022 Rady Gminy Stara Kiszewa z dnia 1 czerwca 2022 r. w sprawie uchwalenia miejscowego planu zagospodarowania przestrzennego dla fragmentów obrębów Stare Polaszki i Nowe Polaszki w gminie Stara Kiszewa (Dziennik Urzędowy Województwa Pomorskiego z dnia 30.06.2022 r. poz. 2522)

uchwała Nr X/66/2016 Rady Gminy Stara Kiszewa z dnia 24 listopada 2015 r. w sprawie uchwalenia miejscowego planu zagospodarowania przestrzennego fragmentu obrębu Wilcze Błota (Dziennik Urzędowy Województwa Pomorskiego z dnia 07.01.2016 r. poz. 38)

uchwała Nr XXIV/255/2001 Rady Gminy Stara Kiszewa z dnia 27 kwietnia 2001 r. w sprawie uchwalenia miejscowego planu zagospodarowania przestrzennego, części działki nr 282/9 i części działki nr 145 na terenie wsi Olpuch gmina Stara Kiszewa (Dziennik Urzędowy Województwa Gdańskiego z dnia 09.08.2001 r. Nr 65 poz. 760)

uchwała Nr XVIII/110/2012 Rady Gminy Stara Kiszewa z dnia 15 marca 2012 r. w sprawie uchwalenia miejscowego planu zagospodarowania przestrzennego fragmentów wsi Olpuch (Dziennik Urzędowy Województwa Pomorskiego z dnia 29.06.2012 r. poz. 2176)

uchwała Nr XXVII/309/2001 Rady Gminy Stara Kiszewa z dnia 20 listopada 2001 r. w sprawie uchwalenia miejscowego planu zagospodarowania przestrzennego działek nr 353, 354, 355, 356, 357, 358, 359, 360, 361, 130/1 i 404 na terenie wsi Olpuch gmina Stara Kiszewa (Dziennik Urzędowy Województwa Gdańskiego z dnia 05.07.2002 r. Nr 44 poz. 1038)

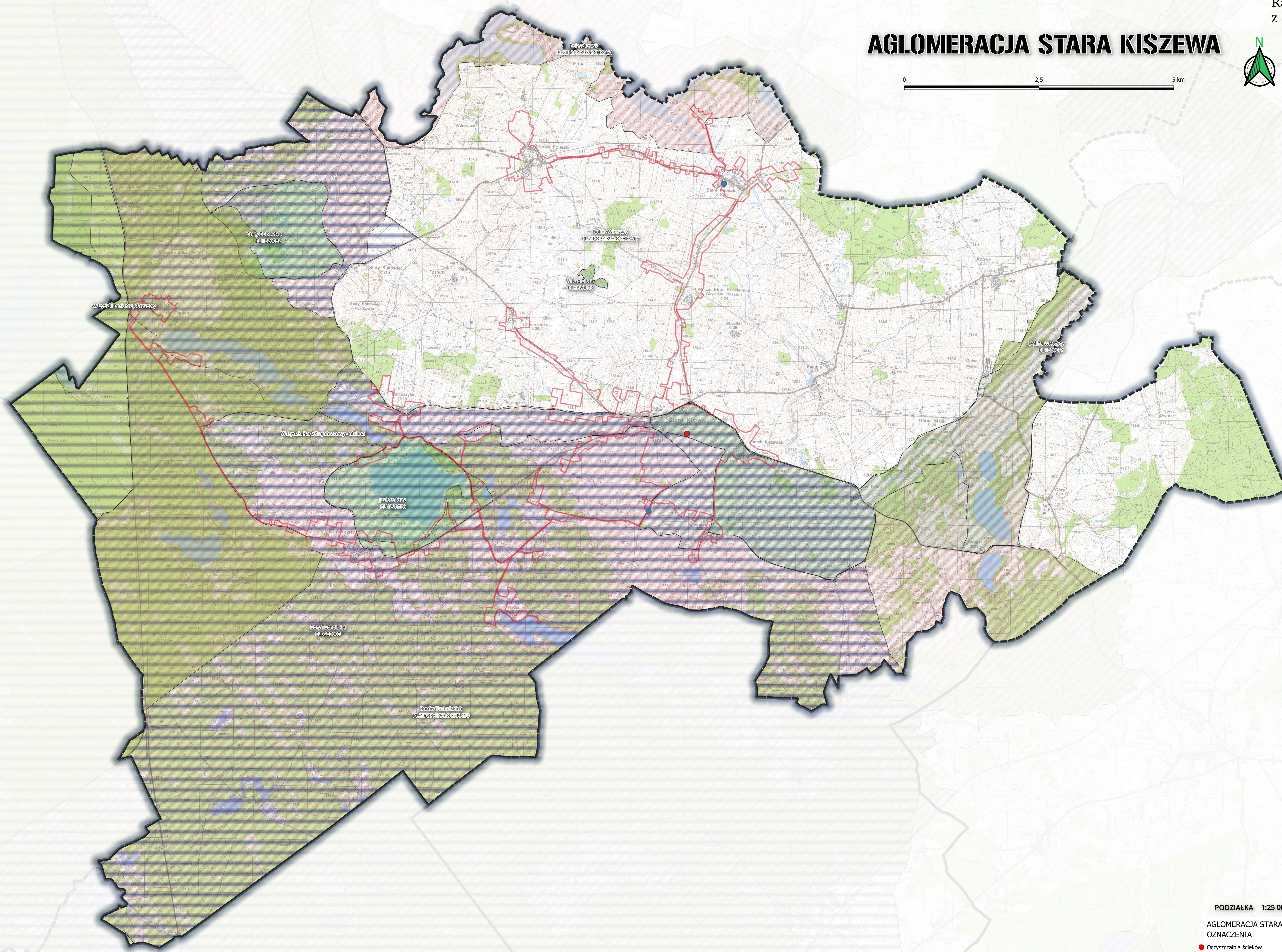
Przewodniczący Rady

Karol Wołoszyk

AGLOMERACJA STARA KISZEWA



0 2,5 5 km



PODZIAŁKA 1:25 000

AGLOMERACJA STARA KISZEWA OZNACZENIA

- Oczyszczalnia ścieków
- Ujęcia wód
- Parki Krajobrazowe
- Specjalne Obszary Ochrony
- Obszary Specjalnej Ochrony
- Obszary Chronionego Krajobrazu
- Granice gminy Stara Kiszewa
- Granice Aglomeracji Stara Kiszewa

Północny - Część Wschodnia
PL/Z/PO/1293/02/K/21

Jezioro Wodnydzkie
PL/Z/PO/034

Stary Bukowiec
PL/Z/PO/082

Poleśń Kowalski
PL/Z/PO/1393/02/K/01

Dolina Wierzyzy
PL/Z/PO/1333/02/K/17

Wilcze Grądy
PL/Z/PO/093

Wodnydzki Park Krajobrazowy

Wodnydzki Park Krajobrazowy - otulina

Jaskowo Rygi
PL/Z/PO/070

Bory Tucholskie
PL/Z/PO/000

Borów Tucholskich
PL/Z/PO/1308/02/K/150

Dolina Wierzyzy
PL/Z/PO/1333