



DZIENNIK URZĘDOWY

WOJEWÓDZTWA POMORSKIEGO

Gdańsk, dnia 13.06.2024 r.

Poz. 2819

UCHWAŁA NR II/26/2024 RADY GMINY STĘŻYCA

z dnia 21 maja 2024 r.

w sprawie uchwalenia miejscowego planu zagospodarowania przestrzennego fragmentów obrębu geodezyjnego Stężyca

Na podstawie art. 18 ust. 2 pkt 5 i art. 40 ust. 1 ustawy z dnia 8 marca 1990 r. o samorządzie gminnym (tekst jednolity Dz. U. z 2024 r. poz. 609) oraz art. 20 ust. 1 i art. 29 ustawy z dnia 27 marca 2003 r. o planowaniu i zagospodarowaniu przestrzennym (tekst jednolity Dz. U. z 2023 r. poz. 977 z późn. zm.) w związku z art. w związku z art. 67 ust. 3 pkt 4 ustawy z dnia 7 lipca 2023 r. o zmianie ustawy o planowaniu i zagospodarowaniu przestrzennym oraz niektórych innych ustaw (Dz. U. z 2023 r., poz. 1688) oraz w związku z Uchwałą Nr XXXVII/605/2022 Rady Gminy Stężyca z dnia 6 grudnia 2022 r. o przystąpieniu do sporządzenia miejscowego planu zagospodarowania przestrzennego fragmentów obrębu geodezyjnego Stężyca, Rada Gminy Stężyca uchwała, co następuje:

DZIAŁ I. **Postanowienia ogólne**

§ 1. Po stwierdzeniu, że plan nie narusza ustaleń Studium uwarunkowań i kierunków zagospodarowania przestrzennego Gminy Stężyca, uchwała się miejscowy plan zagospodarowania przestrzennego fragmentów obrębu geodezyjnego Stężyca o łącznej powierzchni ok. 0,3 ha, w granicach określonych na rysunku planu, stanowiącym załącznik nr 1 do uchwały.

§ 2. Integralną częścią uchwały są:

- 1) rysunek planu w skali 1: 1000, stanowiący załącznik nr 1 do uchwały;
- 2) rozstrzygnięcie o sposobie rozpatrzenia uwag złożonych do projektu planu, stanowiące załącznik nr 2 do uchwały;
- 3) rozstrzygnięcie o sposobie realizacji zapisanych w planie inwestycji z zakresu infrastruktury technicznej, które należą do zadań własnych gminy oraz zasady ich finansowania, zgodnie z przepisami o finansach publicznych, stanowiące załącznik nr 3 do uchwały;
- 4) dane przestrzenne, o których mowa w art. 67 a ust. 3 i 5 ustawy z dnia 27 marca 2003 r. o planowaniu i zagospodarowaniu przestrzennym, stanowiące załącznik nr 4 do uchwały.

§ 3. Część tekstowa uchwały została podzielona na następujące jednostki redakcyjne:

- 1) **Dział I** zawierający postanowienia ogólne;
- 2) **Dział II** zawierający ustalenia ogólne planu;
- 3) **Dział III** zawierający ustalenia szczegółowe planu;
- 4) **Dział IV** zawierający ustalenia końcowe.

DZIAŁ II. Ustalenia ogólne planu

§ 4. Ilekroć w dalszym przepisach niniejszej uchwały jest mowa o:

- 1) **planie** - należy przez to rozumieć ustalenia planu, o którym mowa w § 1 niniejszej uchwały;
- 2) **przepisach odrębnych** - należy przez to rozumieć obowiązujące przepisy ustaw wraz z aktami wykonawczymi oraz przepisy prawa miejscowego (np. inne uchwały rady gminy, uchwały sejmiku województwa, rozporządzenia wojewody);
- 3) **rysunku planu** - należy przez to rozumieć część graficzną stanowiącą załącznik nr 1 do niniejszej uchwały;
- 4) **terenie** - należy przez to rozumieć obszar wydzielony liniami rozgraniczającymi o jednakowych zasadach zagospodarowania, którego przeznaczenie zostało określone w odpowiedniej karcie terenu, przeznaczony także pod zieleń, dojazdy, sieci i urządzenia sieciowe infrastruktury technicznej;
- 5) **wysokości zabudowy** - należy przez to rozumieć wysokość budynku w rozumieniu przepisów odrębnych oraz wysokość innych obiektów budowlanych mierzoną od najniższej położonej rzędnej terenu w miejscu posadowienia do najwyższej położonego punktu tego obiektu;
- 6) **nieprzekraczalnych liniach zabudowy** - należy przez to rozumieć linie, poza które nie mogą wykraczać ściany zewnętrzne budynków; wykusze, schody, podjazdy, balkony i mury oporowe nie mogą być wysunięte poza tę linię więcej niż 1,5 m;
- 7) **wskazniku powierzchni zabudowy** - należy przez to rozumieć wyrażony w procentach stosunek sumy powierzchni zabudowy budynków do powierzchni działki. Powierzchnia zabudowy wyznaczana jest przez rzut pionowy zewnętrznych krawędzi budynku w stanie wykończonym na powierzchnię działki. Na wielkość powierzchni zabudowy nie wpływają: obiekty budowlane lub ich części niewystające ponad powierzchnię terenu, elementy drugorzędne budynków, np. schody zewnętrzne niezabudowane, daszki, markizy, występy dachowe, oświetlenie zewnętrzne;
- 8) **skrócie m.p.** - należy przez to rozumieć miejsce postojowe;
- 9) **zaleceniu** - należy przez to rozumieć wskazanie wykonania pewnych czynności, nie będących nakazem;
- 10) **stawce procentowej** - należy przez to rozumieć stawkę określoną w stosunku procentowym do naliczenia opłaty z tytułu wzrostu wartości nieruchomości, jeżeli wskutek uchwalenia miejscowego planu zagospodarowania przestrzennego wzrosła jej wartość, pobieranej w przypadku zbycia nieruchomości, na zasadach określonych w art. 36 ust. 4 ustawy z dnia 27 marca 2003 r. o planowaniu i zagospodarowaniu przestrzennym;
- 11) **objektach i urządzeniach towarzyszących** - należy przez to rozumieć obiekty i urządzenia budowlane ściśle związane z prawidłowym funkcjonowaniu terenu, a w szczególności budynki gospodarcze, garażowe, place, podjazdy, parkingi, sieci i urządzenia infrastruktury technicznej;
- 12) **przeznaczeniu podstawowym** - należy przez to rozumieć planowane do realizacji na danym terenie funkcje zagospodarowania, które mają na tym terenie przeważać pod względem zajmowanej powierzchni;
- 13) **przeznaczeniu dopuszczalnym** - należy przez to rozumieć planowane do realizacji na danym terenie funkcje zagospodarowania inne niż podstawowe, które można dopuścić na danym terenie celem uzupełnienia lub wzbogacenia przeznaczenia podstawowego;
- 14) **usługach** - należy przez to rozumieć działalność związaną z zaspokajaniem potrzeb ludności np. handel (z wykluczeniem obiektów handlowych o powierzchni sprzedaży powyżej 2000 m²), gastronomia, turystyka, rzemiosło, administracja, szkolnictwo, opieka zdrowotna, opieka społeczna, kultura i sztuka, rozrywka, sport i rekreacja, obsługa komunikacji, naprawa i obsługa pojazdów mechanicznych (z wykluczeniem stacji paliw), instytucje finansowe i ubezpieczeniowe, siedziby stowarzyszeń, związków, izb zawodowych i gospodarczych, jednostek projektowych i consultingowych, instytucji gospodarczych (z wykluczeniem działalności gospodarczej polegającej na składowaniu i przetwarzaniu odpadów), środków masowej komunikacji i łączności itp.;

15) **usługach nieuciążliwych** - należy przez to rozumieć usługi nie zaliczane do rodzajów przedsięwzięć mogących zawsze znacząco oddziaływać na środowisko lub przedsięwzięć mogących potencjalnie znacząco oddziaływać na środowisko i nie powodujące przekroczenia parametrów dopuszczalnego poziomu szkodliwych lub uciążliwych oddziaływań na środowisko poza zajmowanym obiektem lub działką, nie powodujące nieodwracalnych zmian w środowisku przyrodniczym i nie pogarszające w znaczący sposób warunków użytkowania terenów sąsiadujących.

§ 5. 1. Na rysunku planu następujące oznaczenia graficzne są obowiązującymi ustaleniami planu:

- 1) granice obszaru objętego opracowaniem planu;
- 2) linie rozgraniczające tereny o różnym przeznaczeniu lub różnych zasadach zagospodarowania;
- 3) numery terenów oraz symbole, nazwy i oznaczenia graficzne klas przeznaczenia terenów;
- 4) nieprzekraczalne linie zabudowy;
- 5) pas ochrony funkcyjnej napowietrznej sieci elektroenergetycznej średniego napięcia SN-15 kV;
- 6) zwymiarowane odległości wyrażone w metrach.

2. Pozostałe oznaczenia nie wymienione w ust. 1 są elementami informacyjnymi niebędącymi ustaleniami planu.

Rozdział 1.

Przeznaczenie terenów oraz linie rozgraniczające tereny o różnym przeznaczeniu lub różnych zasadach zagospodarowania

§ 6. Obszar planu obejmuje łącznie 2 tereny o nazwie klasy przeznaczenia terenów wraz z symbolem:

MN-U – tereny zabudowy mieszkaniowej jednorodzinnej lub usług.

Rozdział 2.

Zasady ochrony i kształtowania ład przestrzennego oraz zasady kształtowania krajobrazu

§ 7. Na terenach przeznaczonych pod zainwestowanie (MN-U) ustala się:

- 1) nakaz ujednoczenia kolorystyki pokrycia dachów w obiektach budowlanych na jednej działce oraz ograniczenia pokrycia dachów do matowych dachówek ceramicznych lub materiałów dachówkopodobnych w kolorze czerwonym (ceglastym), ciemnego brązu lub szarości albo gontu lub strzechy;
- 2) elewacje należy wykończyć cegłą, drewnem, tynkiem naturalnym w kolorze białym, beżowym lub jasnoszarym; zaleca się stosowanie kamienia w partii cokołowej; należy wykluczyć stosowanie okładziny z tworzyw sztucznych, sidingu oraz klinkieru;
- 3) nakaz kształtowania głównej bryły budynku na rzucie prostokąta w proporcjach od 1:1,5 do 1:2,5 oraz ograniczenie maksymalnej powierzchni rzutu budynku mieszkalnego jednorodzinnego do 150 m².

Rozdział 3.

Zasady ochrony środowiska, przyrody i krajobrazu

§ 8. 1. Obszary planu położone są w całości w granicach Kaszubskiego Parku Krajobrazowego. Wszelkie działania podejmowane na tych obszarach powinny być zgodne z obowiązującymi przepisami odrębnymi.

2. Obszary planu położone są w całości w granicach Zespołu Przyrodniczo – Krajobrazowego „Rynna Raduńska”. Wszelkie działania podejmowane na tych obszarach powinny być zgodne z obowiązującymi przepisami odrębnymi.

3. Dla przedsięwzięć lokalizowanych na obszarach objętych planem ustala się:

- 1) projektowane użytkowanie i zagospodarowanie obszarów nie może stanowić źródła zanieczyszczeń dla środowiska wodno-gruntowego. Należy zastosować takie rozwiązania techniczne, technologiczne i organizacyjne, aby przeciwdziałać zagrożeniom środowiskowym z racji dopuszczonej funkcji;

2) zakres uciążliwości dla środowiska prowadzonej działalności musi być ograniczony do granic obszaru, dla którego inwestor posiada tytuł prawny (poza urządzeniami i obiektami telekomunikacyjnymi, które należy rozpatrywać i lokalizować w oparciu o przepisy odrębne), a znajdujące się w granicach obszaru pomieszczenia przeznaczone na pobyt ludzi winny być wyposażone w techniczne środki ochrony przed tymi uciążliwościami.

4. Należy zabezpieczyć odpływ wód opadowych w sposób chroniący teren przed erozją oraz przed zaleganiem wód opadowych. Wody opadowe zaleca się zagospodarować w sposób umożliwiający ich późniejsze wykorzystanie np. do nawodnienia trawników itp.

5. Przy realizacji ustaleń planu miejscowego należy zapewnić ochronę siedlisk i stanowisk ochrony gatunków, zgodnie z obowiązującymi przepisami prawa dotyczącymi ochrony gatunkowej dziko występujących: roślin, zwierząt i grzybów objętych ochroną.

6. Ewentualną wycinkę drzew powinno przeprowadzić się poza okresem lęgowym ptaków zgodnie z przepisami odrębnymi.

7. Planowane zagospodarowanie terenu nie może spowodować zmiany stosunków wodnych na terenach objętych planem oraz terenach sąsiednich.

8. Ustala się dla terenów MN-U standardy ochrony akustycznej w rozumieniu ustawy Prawo ochrony środowiska oraz rozporządzenia dotyczące dopuszczalnych poziomów hałasu w środowisku jak dla terenów zabudowy mieszkaniowo-usługowej.

Rozdział 4.

Zasady ochrony dziedzictwa kulturowego i zabytków, w tym krajobrazów kulturowych oraz dóbr kultury współczesnej

§ 9. W obrębie obszarów objętych projektem planu nie występują obiekty, ani tereny o wartościach kulturowych oraz nie występują dobra kultury współczesnej podlegające ochronie.

Rozdział 5.

Wymagania wynikające z potrzeb kształtowania przestrzeni publicznych

§ 10. W granicach planu nie występują przestrzenie publiczne, o których mowa w art. 2 pkt 6 ustawy z dnia 27 marca 2003 r. o planowaniu i zagospodarowaniu przestrzennym.

Rozdział 6.

Zasady kształtowania zabudowy oraz wskaźniki zagospodarowania terenu

§ 11. 1. Parametry i wskaźniki kształtowania zabudowy oraz zagospodarowania terenu określone zostały w Dziale III uchwały.

2. W zakresie zasad kształtowania zabudowy:

- 1) dopuszcza się podpiwniczenie budynków;
- 2) ustalenia dotyczące linii zabudowy nie dotyczą obiektów budowlanych z zakresu łączności publicznej oraz urządzeń infrastruktury technicznej, zgodnie z przepisami odrębnymi;
- 3) ustalenia dotyczące maksymalnej wysokości zabudowy nie dotyczą obiektów infrastruktury elektroenergetycznej.

Rozdział 7.

Granice i sposoby zagospodarowania terenów lub obiektów podlegających ochronie, na podstawie odrębnych przepisów, terenów górniczych, a także obszarów szczególnego zagrożenia powodzią, obszarów osuwania się mas ziemnych, krajobrazów priorytetowych określonych w audycie krajobrazowym oraz w planach zagospodarowania przestrzennego województwa

§ 12. 1. Obszary objęte planem zlokalizowane są w całości w granicach Kaszubskiego Parku Krajobrazowego, dla którego obowiązują ustalenia § 8 ust. 1 uchwały.

2. Obszary objęte planem położone są w całości w granicach Zespołu Przyrodniczo – Krajobrazowego „Rynna Raduńska”, dla którego obowiązują ustalenia § 8 ust. 2 uchwały.

3. Na obszarach objętych planem nie występują tereny górnicze.

4. Na obszarach objętych planem nie występują obszary narażone na niebezpieczeństwo osuwania się mas ziemnych.

5. Na obszarach objętych planem nie występują obszary szczególnego zagrożenia powodzią.

6. Na dzień uchwalenia planu nie został sporządzony audyt krajobrazowy i nie zostały wyznaczone krajobrazy priorytetowe.

Rozdział 8.

Szczegółowe zasady i warunki scalania i podziału nieruchomości objętych planem miejscowym

§ 13. 1. Na obszarach objętych planem nie wyznacza się obszarów wymagających przeprowadzenia procedury scalania i podziału nieruchomości.

2. Ustala się następujące szczegółowe zasady i warunki scalania i podziału nieruchomości dla działek uzyskiwanych w wyniku scalania i podziału nieruchomości:

- 1) minimalna powierzchnia działek: na terenach oznaczonych symbolem MN-U - 1000 m²;
- 2) minimalna szerokość frontu działek: na terenach oznaczonych symbolem MN-U - 20 m;
- 3) kąt położenia granic działek w stosunku do pasa drogowego: od 80° do 100°, z wyjątkiem tworzenia tzw. "trójkątów widoczności" i placów do zawracania.

3. Dopuszcza się uzyskiwanie w wyniku scalania i podziału nieruchomości działek o innych parametrach niż określone w ust. 2 wyłącznie pod obiekty infrastruktury technicznej, drogi, dojazdu, ciągi piesze, ciągi pieszo-rowerowe, zieleń.

4. Dopuszcza się minimalną szerokość frontów działek, do których dojazd odbywa się przy placach do zawracania oraz w miejscach skrzyżowań i zakrętów - 5 m.

Rozdział 9.

Szczególne warunki zagospodarowania terenów oraz ograniczenia w ich użytkowaniu, w tym zakaz zabudowy

§ 14. Na obszarach objętych planem szczególne warunki zagospodarowania terenów oraz ograniczenia w ich użytkowaniu zostały określone w Dziale III uchwały.

Rozdział 10.

Zasady modernizacji, rozbudowy i budowy systemów komunikacji i infrastruktury technicznej

§ 15. 1. Zasady modernizacji, rozbudowy i budowy systemów infrastruktury technicznej:

- 1) Ogólne zasady lokalizacji sieci i urządzeń infrastruktury technicznej:
 - a) nowe sieci przewodowe infrastruktury technicznej należy realizować jako sieci podziemne, w uzasadnionych przypadkach dopuszcza się budowę napowietrznej sieci elektroenergetycznej oraz słupowych stacji transformatorowych,
 - b) na całym obszarze objętym planem dopuszcza się budowę, przebudowę i modernizację sieci i urządzeń infrastruktury technicznej oraz przyłączy do obiektów budowlanych zgodnie z przepisami odrębnymi,
 - c) dopuszcza się wydzielenie działki z przeznaczeniem na sieć lub urządzenie infrastruktury technicznej o dowolnej powierzchni,
 - d) należy zachować normatywne odległości projektowanych urządzeń i obiektów od sieci i urządzeń infrastruktury technicznej zgodnie z przepisami odrębnymi,
 - e) przy podziale nieruchomości gruntowych należy przewidzieć dostępność do infrastruktury technicznej,
 - f) dopuszcza się sytuowanie stacji transformatorowej bezpośrednio przy granicy działki, z wyjątkiem granicy z działką leśną,
 - g) zaopatrzenie wodne dla celów gaśniczych oraz drogi dojazdowe dla samochodów pożarniczych zgodnie z przepisami odrębnymi;
- 2) **w zakresie zaopatrzenia w wodę:** z sieci wodociągowej;

- 3) **w zakresie odprowadzenia ścieków:** do sieci kanalizacji sanitarnej;
- 4) **w zakresie odprowadzenia wód opadowych i roztopowych:**
- a) z dachów obiektów kubaturowych - lokalne odprowadzenie na terenie działki do gruntu, szczelnych zbiorników, zbiorników retencyjnych lub do systemu kanalizacji deszczowej,
 - b) dopuszcza się gromadzenie części wód opadowych w celu późniejszego wykorzystania np. do nawodnienia trawników, zieleńców, do prac porządkowych i ogrodniczych,
 - c) należy stosować rozwiązania techniczne, technologiczne i organizacyjne gwarantujące zabezpieczenie przed zanieczyszczeniem warstwy wodonosnej;
- 5) **w zakresie zaopatrzenia w energię elektryczną:**
- a) z sieci elektroenergetycznej. Obowiązuje rozbudowa sieci i urządzeń przesyłu energii elektrycznej w zakresie niezbędnym do zaopatrzenia w energię elektryczną zabudowy na całym terenie opracowania,
 - b) dopuszcza się pozyskiwanie energii elektrycznej z alternatywnych, odnawialnych źródeł energii o mocy do 100 kW;
- 6) **w zakresie zaopatrzenia w energię ciepłą:**
- a) z indywidualnego źródła ciepła, w oparciu o niskoemisyjne lub nieemisyjne nośniki energii np.: gaz, olej opałowy, energia elektryczna, biopaliwa, drewno,
 - b) dopuszcza się inne, alternatywne niemisyjne lub niskoemisyjne systemy ogrzewania, w tym wykorzystujące instalacje i urządzenia związane z wykorzystaniem odnawialnych źródeł energii o mocy do 100 kW;
- 7) **w zakresie zaopatrzenia w gaz:** z sieci gazowej lub poprzez dystrybucję gazu butlowego;
- 8) **w zakresie gospodarowania odpadów stałych:** na terenie należy wydzielić miejsce na pojemniki służące do czasowego gromadzenia odpadów stałych. Obowiązuje wywóz na składowisko odpadów za pośrednictwem specjalistycznych jednostek. Gospodarka odpadami musi być zgodna z ustawą o odpadach i prawem miejscowym;
- 9) **w zakresie obsługi telekomunikacyjnej:** poprzez istniejące i projektowane systemy telekomunikacyjne.
2. Zasady modernizacji, rozbudowy i budowy systemów komunikacji:
- 1) Obsługę komunikacyjną terenów ustala się z dróg klasy dojazdowej (poza granicami planu);
 - 2) Ustalenia dotyczące zapewnienia miejsc parkingowych:
 - a) ustala się minimalne wskaźniki zaspokojenia potrzeb parkingowych:
 - zabudowa mieszkaniowa jednorodzinna: 2 miejsca postojowe na 1 lokal mieszkalny,
 - usługi handlu:
 - obiekty o powierzchni sprzedaży do 50 m² włącznie: 1 miejsce postojowe,
 - obiekty o powierzchni sprzedaży powyżej 50 m²: 2 miejsca postojowe na każde rozpoczęte 100 m² powierzchni sprzedaży oraz 2 miejsca postojowe 10 zatrudnionych osób;
 - biura: 2 miejsca postojowe na każde rozpoczęte 100 m² powierzchni użytkowej oraz 2 miejsca postojowe 10 zatrudnionych osób,
 - dla nie wymienionych funkcji usługowych: 2 miejsca postojowe na każde rozpoczęte 100 m² powierzchni użytkowej oraz 2 miejsca postojowe 10 zatrudnionych osób;
 - b) w ramach liczby miejsc parkingowych wyliczonych zgodnie z lit. a, ustala się minimalną liczbę miejsc parkingowych dla pojazdów zaopatrzonych w kartę parkingową:
 - 1 miejsce postojowe przy liczbie miejsc na parkingu od 6 do 15,
 - 2 miejsca postojowe przy liczbie miejsc na parkingu od 16 do 40,

- 4% ogólnej liczby miejsc postojowych przy liczbie miejsc na parkingu powyżej 40;

- c) minimalną ilość miejsc parkingowych dla pojazdów zaopatrzonych w kartę parkingową na drogach publicznych oraz oznaczonych strefach ruchu i zamieszkania ustala się zgodnie z przepisami odrębnymi,
- d) obowiązuje zaspokojenie potrzeb parkingowych w granicach działki lub posesji przynależnej do budynku – na powierzchni terenu lub w garażu.

Rozdział 11.

Sposób i termin tymczasowego zagospodarowania, urządzania i użytkowania terenów

§ 16. Na całych obszarach objętych planem ustala się zakaz tymczasowego zagospodarowania, urządzania i użytkowania terenów.

Rozdział 12.

Stawki procentowe, na podstawie których ustala się opłatę, o której mowa w art. 36 ust. 4 ustawy o planowaniu i zagospodarowaniu przestrzennym

§ 17. Ustala się stawkę procentową, na podstawie której ustala się opłatę z tytułu wzrostu wartości nieruchomości, związanej z uchwaleniem niniejszego planu, w wysokości: 30%.

DZIAŁ III.

Ustalenia szczegółowe planu

§ 18. Ustalenia szczegółowe dla terenów oznaczonych na rysunku planu numerem terenu i symbolem klasy przeznaczenia terenu **1MN-U, 2MN-U**:

- 1) przeznaczenie terenów: tereny zabudowy mieszkaniowej jednorodzinnej lub usług:
 - a) przeznaczenie podstawowe: zabudowa mieszkaniowa jednorodzinna wolnostojąca i/lub usługi, o których mowa w § 4 pkt 14 uchwały - tylko w zakresie usług nieuciążliwych, o których mowa w § 4 pkt 15 uchwały,
 - b) przeznaczenie dopuszczalne: obiekty i urządzenia towarzyszące, o których mowa w § 4 pkt 11 uchwały;
- 2) parametry i wskaźniki kształtowania zabudowy oraz zagospodarowania terenów:
 - a) **nieprzekraczalne linie zabudowy**:
 - 6 m od linii rozgraniczających drogi klasy dojazdowej (poza obszarem planu), jak na rysunku planu,
 - od lasu należy zachować odległość obiektów budowlanych zgodnie z przepisami odrębnymi, dotyczącymi w szczególności ochrony przeciwpożarowej;
 - b) **wskaźnik powierzchni zabudowy**: maksymalny 30%,
 - c) **wskaźnik intensywności zabudowy**: minimalny 0,06, maksymalny 0,6,
 - d) **powierzchnia biologicznie czynna**: minimalna 50%, przy czym do wymaganej powierzchni biologicznie czynnej nie wlicza się powierzchni dróg, ciągów pieszo-rowerowych i parkingów, niezależnie od rodzaju zastosowanej nawierzchni,
 - e) **wysokość zabudowy**:
 - dla budynków mieszkalnych i/lub usługowych - maksymalna 9,0 m, maksymalnie 2 kondygnacje, w tym druga kondygnacja w formie poddasza,
 - dla budynków gospodarczych i/lub garażowych - maksymalna 6,0 m,
 - dla pozostałych obiektów budowlanych - maksymalna 12,0 m;
 - f) **geometria głównych połaci dachów**: dachy dwuspadowe symetryczne o kącie nachylenia głównych połaci dachu od 40° do 45° lub dachy dwuspadowe symetryczne o kącie nachylenia głównych połaci dachu od 18° do 25° z zastosowaniem ścianki kolankowej o wysokości 0,8 - 1,5 m,
 - g) maksymalny dopuszczalny poziom posadzki parteru: 0,5 m,
 - h) minimalna powierzchnia nowo wydzielonych działek budowlanych: 1000 m²;
- 3) zasady dotyczące obsługi komunikacyjnej terenów:

- a) obsługa komunikacyjna terenów: z dróg klasy dojazdowej (poza granicami planu),
- b) obowiązuje zapewnienie miejsc parkingowych na zasadach określonych w § 15 ust. 2 pkt 2 uchwały;
- 4) warunki wynikające z ochrony środowiska i przyrody:
- a) zaleca się lokalizować na terenie rodzimą zieleń wysoką,
- b) zaleca się stosowanie nawierzchni półprzepuszczalnych i przepuszczalnych do utwardzenia wjazdów i miejsc postojowych na poszczególnych działkach,
- c) pozostałe warunki jak w § 8 uchwały;
- 5) szczególne warunki zagospodarowania terenów oraz ograniczenia w ich użytkowaniu, w tym zakaz zabudowy:
- a) wymóg lokalizacji jednego budynku mieszkalnego i/lub jednego budynku usługowego na działce budowlanej,
- b) na terenie 2MN-U wyznacza się pas ochrony funkcyjnej wzdłuż napowietrznej linii elektroenergetycznej średniego napięcia SN-15kV w odległości po 7 m w obie strony od osi linii, zgodnie z oznaczeniem na rysunku planu, w obrębie którego obowiązują:
- zagospodarowanie zgodnie z przepisami odrębnymi,
 - w przypadku likwidacji napowietrznej linii elektroenergetycznej średniego napięcia pas ochrony funkcyjnej nie obowiązuje,
 - zagospodarowanie w obszarze pasa ochrony funkcyjnej linii elektroenergetycznej średniego napięcia należy uzgodnić z jej zarządcą;
- c) tereny położone są w granicach Kaszubskiego Parku Krajobrazowego, warunki jak w § 8 ust. 1 uchwały,
- d) tereny położone są w granicach Zespołu Przyrodniczo – Krajobrazowego „Rynna Raduńska”, warunki jak w § 8 ust. 2 uchwały.

DZIAŁ IV. Ustalenia końcowe.

§ 19. W granicach objętych niniejszym planem przestają obowiązywać ustalenia miejscowego planu zagospodarowania przestrzennego gminy Stężyca - Uchwała Nr VII/74/2007 Rady Gminy Stężyca z dnia 12 czerwca 2007 r. w sprawie uchwalenia miejscowego planu zagospodarowania przestrzennego fragmentu wsi Stężyca - Stężyca Centrum.

§ 20. Wykonanie uchwały powierza się Wójtowi Gminy Stężyca.

§ 21. Uchwała wchodzi w życie po upływie 14 dni od dnia ogłoszenia jej w Dzienniku Urzędowym Województwa Pomorskiego.

Przewodniczący Rady Gminy
Stężyca

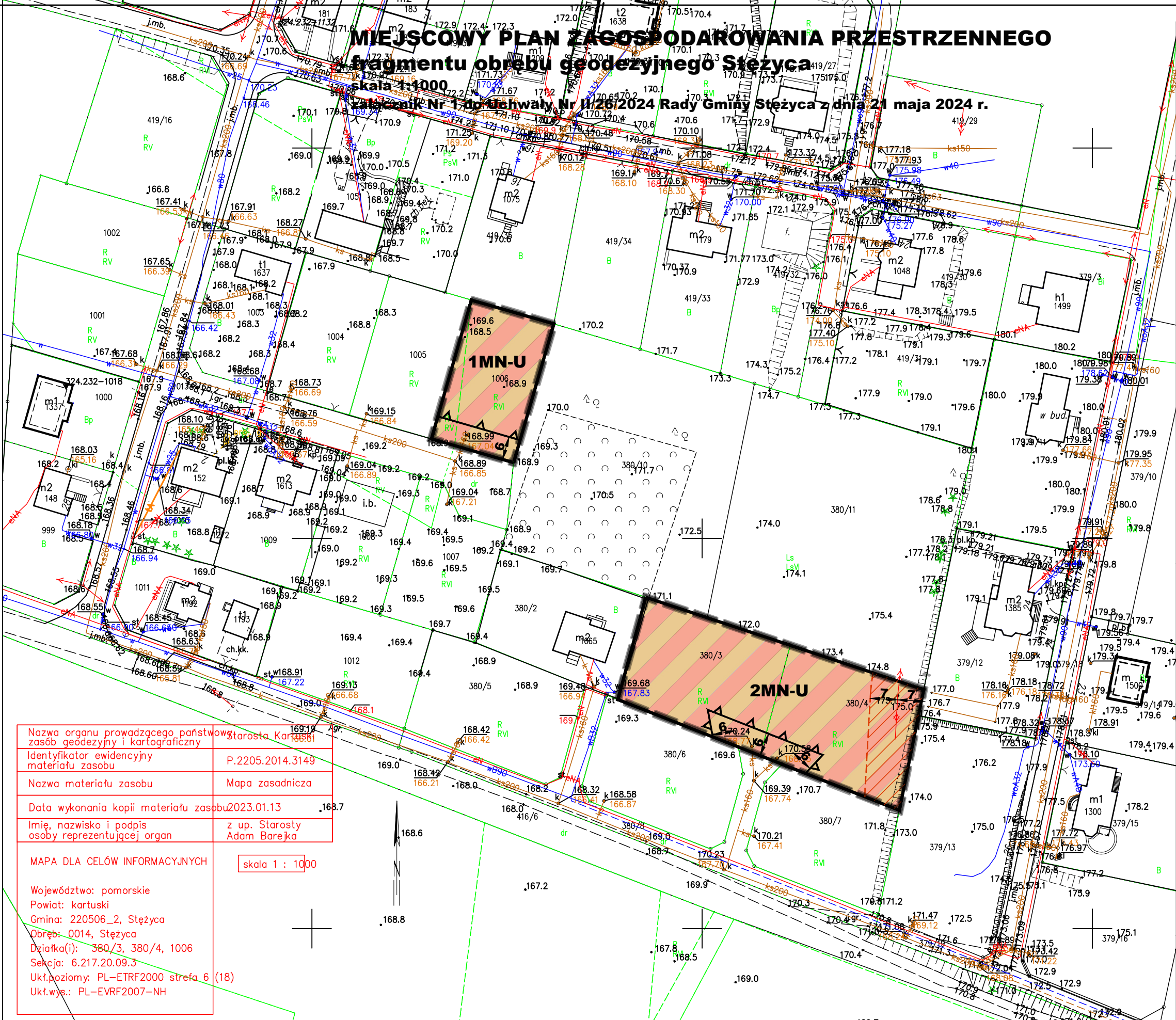
Piotr Mach

MIEJSCOWY PLAN ZAGOSPODAROWANIA PRZESTRZENNEGO

fragmentu obrębu geodezyjnego Stężycza

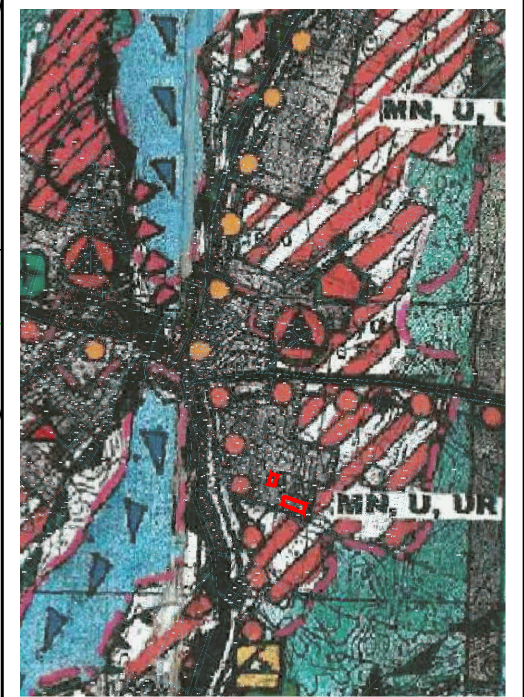
skala 1:1000

Załącznik Nr 1 do uchwały Nr II/26/2024 Rady Gminy Stężycza z dnia 21 maja 2024 r.



WYRYS ZE STUDIUM UWARUNKOWAŃ I KIERUNKÓW ZAGOSPODAROWANIA PRZESTRZENNEGO GMINY STĘŻYCZA SKALA 1:25 000

- GRANICE OBSZARU OBJĘTEGO PLANEM
- ZAINWESTOWANIE ISTNIEJĄCE ORAZ ZDETERMINOWANE PLANISTYCZNIE
- TRASY TURYSTYKI ROWEROWEJ: MIĘDZYREGIONALNE, REGIONALNE, GMINNE
- OBSZARY PREDYSPONOWANE DO LOKALIZACJI ZABUDOWY MIESZKANIOWEJ I USŁUG
- LASY



LEGENDA:

- OZNACZENIA GRAFICZNE - OBOWIĄZUJĄCE USTALENIA PLANU
- GRANICE OBSZARU OBJĘTEGO OPRACOWANIEM PLANU
 - LINIE ROZGRANICZAJĄCE TERENY O RÓŻNYM PRZEZNACZENIU LUB RÓŻNYCH ZASADACH ZAGOSPODAROWANIA
- OZNACZENIE TERENÓW WYDZIELONYCH LINIAMI ROZGRANICZAJĄCYMI
- NUMER TERENU
 - SYMBOL KLASY PRZEZNACZENIA TERENU
- 1MN-U**
- NIEPRZEKARCZALNE LINIE ZABUDOWY
 - PAS OCHRONY FUNKCYJNEJ NAPONIETRZNEJ SIĘCI ELEKTROENERGETYCZNEJ ŚREDNIEGO NAPIĘCIA SN-15kV
 - ZWYMIAROWANE ODLEGŁOŚCI WYRAŻONE W METRACH

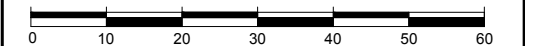
PRZEZNACZENIE TERENÓW W LINIACH ROZGRANICZAJĄCYCH - SYMBOLE, NAZWY I OZNACZENIA GRAFICZNE KLAS PRZEZNACZENIA TERENÓW

MN-U TERENY ZABUDOWY MIESZKANIOWEJ JEDNORODZINNEJ LUB USŁUG

OZNACZENIA ELEMENTÓW INFORMACYJNYCH - NIEBĄDĄCYCH USTALENIAMI PLANU

- CAŁY OBSZAR PLANU ZNAJDUJE SIĘ NA TERENIE KASZUBSKIEGO PARKU KRAJOBRAZOWEGO
- CAŁY OBSZAR PLANU ZNAJDUJE SIĘ NA TERENIE ZESPOŁU PRZYRODNICZO-KRAJOBRAZOWEGO - RYNNA RADUŃSKA

SKALA 1:1000



PROJEKTANT: mgr inż. arch. Marlena Jeżewska-Korzeń
wpis na listę Pomorskiej Okręgowej Izby Architektów w Gdańsku Nr PO-0897

Nazwa organu prowadzącego państwowy zasób geodezyjny i kartograficzny	starosta Kartuski
Identyfikator ewidencyjny materiału zasobu	P.2205.2014.3149
Nazwa materiału zasobu	Mapa zasadnicza
Data wykonania kopii materiału zasobu	2023.01.13
Imię, nazwisko i podpis osoby reprezentującej organ	z up. Starosty Adam Barejka

MAPA DLA CELÓW INFORMACYJNYCH

skala 1 : 1000

Województwo: pomorskie
Powiat: kartuski
Gmina: 220506_2, Stężycza
Obręb: 0014, Stężycza
Działka(i): 380/3, 380/4, 1006
Sekcja: 6.217.20.09.3
Ukt.poziomy: PL-ETRF2000 strefa 6 (18)
Ukt.wys.: PL-EVRF2007-NH

Załącznik Nr 2 do uchwały Nr II/26/2024

Rady Gminy Stężycza

z dnia 21 maja 2024 r.

Rozstrzygnięcie Rady Gminy Stężycza o sposobie rozpatrzenia uwag złożonych do projektu miejscowego planu zagospodarowania przestrzennego

Projekt miejscowego planu zagospodarowania przestrzennego fragmentu obrębu geodezyjnego Stężycza wraz z informacją o odstąpieniu od przeprowadzenia strategicznej oceny oddziaływania na środowisko i uzasadnieniem został wyłożony do publicznego wglądu w dniach od 2 stycznia 2024 r. do 23 stycznia 2024 r., uwagi można było wnosić do dnia 14 lutego 2024 r.

Podczas wyłożenia ww. projektu miejscowego planu zagospodarowania przestrzennego fragmentu obrębu geodezyjnego Stężycza do publicznego wglądu oraz w wyznaczonym terminie na wniesienie uwag nie wpłynęła żadna uwaga.

Załącznik Nr 3 do uchwały Nr II/26/2024
Rady Gminy Stężycza
z dnia 21 maja 2024 r.

**Rozstrzygnięcie Rady Gminy Stężycza
o sposobie realizacji zapisanych w planie inwestycji z zakresu infrastruktury technicznej,
które należą do zadań własnych gminy oraz zasad ich finansowania**

Na podstawie art. 20 ust. 1 ustawy z dnia 27 marca 2003 r. o planowaniu i zagospodarowaniu przestrzennym (tekst jednolity Dz.U. z 2023 r. poz. 977 z późn. zm.) w związku z art. 67 ust. 3 ustawy z dnia 7 lipca 2023 r. o zmianie ustawy o planowaniu i zagospodarowaniu przestrzennym oraz niektórych ustaw (Dz. U. z 2023 r. poz. 1688), art. 7 ust. 1 pkt 1, 2 i 3 ustawy z dnia 8 marca 1990 r. o samorządzie gminnym (tekst jednolity Dz.U. z 2024 r. poz. 609) oraz na podstawie ustawy z dnia 27 sierpnia 2009 r. o finansach publicznych (tekst jednolity Dz.U. z 2023 r. poz. 1270 z późn. zm.) Rada Gminy Stężycza rozstrzyga, co następuje:

I. Zadania własne gminy

1. Do zadań własnych gminy z zakresu infrastruktury technicznej, finansowanych z udziałem środków z budżetu gminy zalicza się:

- budowę dróg gminnych wraz z ich oświetleniem,
- budowę wodociągów i urządzeń wodociągowych,
- budowę kanalizacji sanitarnej z urządzeniami,
- budowę kanalizacji deszczowej z urządzeniami;

2. Przepisom o finansach publicznych podlegają inwestycje, które realizowane są z udziałem środków publicznych zdefiniowanych w art. 5 ustawy o finansach publicznych oraz środków pochodzących z funduszy strukturalnych UE.

3. Pozostałe zadania własne gminy z zakresu infrastruktury technicznej, określone w art. 7 ust. 1 ustawy o samorządzie gminnym, jak:

- zaopatrzenie w energię elektryczną,
- zaopatrzenie w energię ciepłą,
- zaopatrzenie w gaz;

podlegają dodatkowo regulacjom ustawy Prawo energetyczne. Zaopatrzenie w te media realizują przedsiębiorstwa energetyczne. Inwestycje z zakresu zaopatrzenia nie są finansowane z udziałem środków z budżetu gminy. Wskazane w ustawie Prawo energetyczne zadania własne gminy, finansowane z jej budżetu, obejmują wykonanie oświetlenia dróg, których gmina jest zarządcą - czyli dróg gminnych.

II. Budowa dróg

W granicach planu nie przewiduje się realizacji dróg należących do zadań własnych gminy.

III. Uzbrojenie terenu

Zasady modernizacji, rozbudowy i budowy systemu zaopatrzenia w wodę:

1) z sieci wodociągowej;

Zasady modernizacji, rozbudowy i budowy systemu kanalizacji sanitarnej:

1) obowiązuje odprowadzanie ścieków bytowych do sieci kanalizacji sanitarnej;

Zasady modernizacji, rozbudowy i budowy kanalizacji deszczowej:

1) z dachów obiektów kubaturowych - lokalne odprowadzenie na terenie działki do gruntu, szczelnych zbiorników, zbiorników retencyjnych lub do systemu kanalizacji deszczowej;

2) dopuszcza się gromadzenie części wód opadowych w celu późniejszego wykorzystania

np. do nawodnienia trawników, zieleńców, do prac porządkowych i ogrodniczych;

- 3) należy stosować rozwiązania techniczne, technologiczne i organizacyjne gwarantujące zabezpieczenie przed zanieczyszczeniem warstwy wodonośnej.

IV. Źródła finansowania inwestycji z zakresu infrastruktury technicznej

1. Źródła finansowania będą stanowić: środki pochodzące z budżetu gminy (środki własne), środki pomocowe, partycypacja inwestorów w kosztach budowy. Będzie to realizowane za pomocą montażu finansowych, ogólnie przyjętej metody konstruowania budżetu projektów.

2. Finansowanie inwestycji z zakresu infrastruktury technicznej dla terenu objętego planem miejscowym:

- 1) Opracowanie planu finansowego zapewniającego realizację inwestycji z zakresu infrastruktury technicznej dla terenu objętego planem, stanowiącego podstawę konstruowania budżetów rocznych;
- 2) Wynegocjowanie i zawarcie z partnerami publicznymi i prywatnymi umów na współfinansowanie zapisanych w planie finansowym przedsięwzięć będących podstawą budowy montażu finansowych niezbędnych do realizacji inwestycji;
- 3) Zapewnienie finansowania programów lokalnych, w takim stopniu, aby gmina posiadała udział własny niezbędny do ubiegania się o środki pomocowe;
- 4) Wsparcie finansów gminy środkami zewnętrznymi (kredytami, pożyczkami, dotacjami, emisją obligacji), w celu zapewnienia środków na szczególnie kosztowne w realizacji projekty, np. w zakresie infrastruktury technicznej i drogownictwa.

V. Zasady prowadzenia polityki finansowej

1. Konstruowanie rocznych budżetów powinno odbywać się w kontekście wieloletniej polityki finansowej gminy, nastawionej na realizację inwestycji z zakresu infrastruktury technicznej.

2. Źródła finansowe związane z korzyściami opracowania miejscowego planu zagospodarowania przestrzennego (opłaty planistyczne, opłaty adiacenckie itp.) powinny być przeznaczone na rozwój przestrzenny i infrastrukturalny. Opłaty z tytułu opłaty planistycznej oraz opłaty adiacenckie winny być ściągane w każdym przypadku.

Załącznik Nr 4 do uchwały Nr II/26/2024

Rady Gminy Stężycza

z dnia 21 maja 2024 r.

Zalacznik4.gml

Dane przestrzenne, o których mowa w art. 67a ust. 3 i 5 ustawy z dnia 27 marca 2003 r. o planowaniu i zagospodarowaniu przestrzennym (tekst jednolity Dz.U. z 2023 r. poz. 977 z późn. zm.) w związku z art. 67 ust. 3 ustawy z dnia 7 lipca 2023 r. o zmianie ustawy o planowaniu i zagospodarowaniu przestrzennym oraz niektórych ustaw (Dz. U. z 2023 r. poz. 1688) ujawnione zostaną po kliknięciu w ikonę.