



# DZIENNIK URZĘDOWY

## WOJEWÓDZTWA POMORSKIEGO

Gdańsk, dnia 16.05.2024 r.

Poz. 2448

### UCHWAŁA NR LVIII/626/2024 RADY GMINY CZARNA DĄBRÓWKA

z dnia 22 kwietnia 2024 r.

#### w sprawie ustanowienia pomnika przyrody

Na podstawie art. 18 ust. 2 pkt 15 ustawy z dnia 8 marca 1990 r. o samorządzie gminnym (t.j.: Dz. U. z 2023 r. poz. 40 ze zm.) oraz art. 44 ust. 1 i 2 ustawy z dnia 16 kwietnia 2004 r. o ochronie przyrody (t.j.: Dz. U. z 2023 r. poz. 1336 ze zm.), po uzgodnieniu z Regionalnym Dyrektorem Ochrony Środowiska w Gdańsku oraz po konsultacjach określonych Uchwałą Nr V/60/2019 Rady Gminy Czarna Dąbrówka z dnia 28 lutego 2019 r. w sprawie zasad i trybu przeprowadzania konsultacji z mieszkańcami (Dz. Urz. Woj. Pom. z 2019, poz. 1420), Rada Gminy Czarna Dąbrówka uchwala co następuje:

**§ 1. 1.** Ustanawia się pomnikiem przyrody:

- 1) Daglezję zieloną (*Pseudotsuga menziesii* (Mirb)), nadając jej nazwę „ARTEMIDA”, o obwodzie pnia 300 cm, rosnącą na terenie działki ewidencyjnej nr 394, obręb geodezyjny Czarna Dąbrówka, gdzie przybliżony wiek drzewa określa się na około 120 lat, a opis pomnika przyrody wraz ze zdjęciami oraz lokalizacją stanowi załącznik nr 1 do niniejszej uchwały;
- 2) Dąb szypułkowy (*Quercus robur L*) nadając mu nazwę „SYLWAN”, o obwodzie pnia 385 cm, rosnący na terenie działki ewidencyjnej nr 232/2, obręb geodezyjny Kozy, gdzie przybliżony wiek drzewa określa się na około 150 lat, a opis pomnika przyrody wraz ze zdjęciami oraz lokalizacją stanowi załącznik nr 2 do niniejszej uchwały;

**§ 2.** Nadanie drzewom wymienionym w § 1 statusu pomników przyrody ma na celu ochronę tworów przyrody ożywionej, charakteryzujących się wyjątkowymi walorami przyrodniczymi

i krajobrazowymi, a także szczególnymi cechami osobniczymi takimi jak rozmiar.

**§ 3.** W stosunku do pomników przyrody, o których mowa w § 1, w ramach ochrony czynnej ustala się możliwość:

- 1) wykonywania zabiegów pielęgnacyjnych i zabezpieczających koronę;
- 2) zabezpieczenia ubytków i ran powierzchniowych pnia.

**§ 4.** W stosunku do pomników przyrody, o których mowa w § 1 wprowadza się następujące zakazy:

- 1) niszczenia, uszkodzenia lub przekształcania obiektu lub obszaru;
- 2) uszkodzenia i zanieczyszczenia gleby;
- 3) wykonywania prac ziemnych trwale zniekształcających rzeźbę terenu, z wyjątkiem prac związanych z zabezpieczeniem przeciwsztormowym lub przeciwpowodziowym albo budową, odbudową, utrzymywaniem, remontem lub naprawą urządzeń wodnych;
- 4) dokonywania zmian stosunków wodnych, jeżeli zmiany te nie służą ochronie przyrody albo racjonalnej gospodarce rolnej, leśnej, wodnej lub rybackiej;

5) umieszczania tablic reklamowych.

§ 5. Nadzór nad ochroną ustanowionych pomników przyrody sprawuje Nadleśniczy Nadleśnictwa Łupawa.

§ 6. Wykonanie uchwały powierza się Wójtowi Gminy Czarna Dąbrówka.

§ 7. Uchwała wchodzi w życie po upływie 14 dni od dnia ogłoszenia w Dzienniku Urzędowym Województwa Pomorskiego.

Przewodniczący Rady Gminy  
Czarna Dąbrówka

**Tomasz Naderza**

Załącznik nr 1  
do uchwały Nr LVIII/626/2024  
Rady Gminy Czarna Dąbrówka  
z dnia 22 kwietnia 2024 r.

ARKUSZ EWIDENCYJNY POMNIKA PRZYRODY PRZEDMIOT OCHRONY:

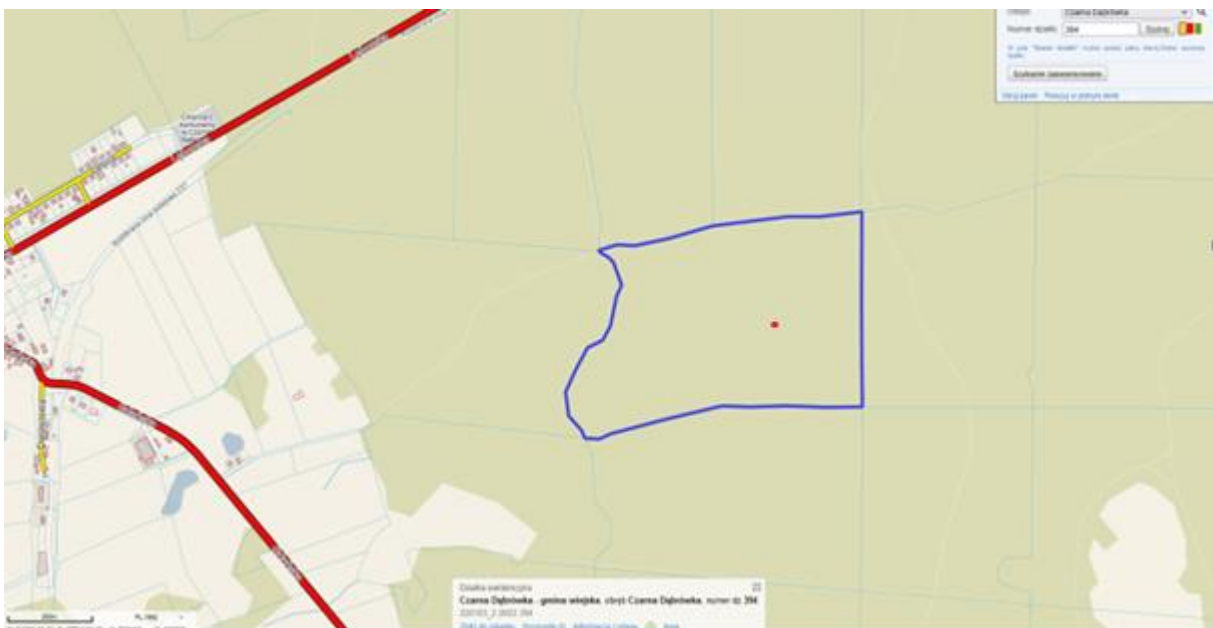
DRZEWO: **DAGLEZJA ZIELONA** (*Pseudotsuga menziesii* (Mirb) „ARTEMIDA”

WYMIARY:

Obwód pnia (na wysokości 130 cm)	300 cm
Wysokość	41 m
Wiek	120 lat

LOKALIZACJA:

Nr działki	Obręb geodezyjny	Właściciel	Zarządca
394	Czarna Dąbrówka	Skarb Państwa	Lasy Państwowe Nadleśnictwo Łupawa
Nadleśnictwo	Leśnictwo	Obręb leśny	Oddział
Łupawa	Czarna Dąbrówka	Łupawa	394 g 00
Długość geograficzna		Szerokość geograficzna	
E 17°35'42.9''		N 54°21'22.9''	



**OPIS OTOCZENIA:**

Drzewo zlokalizowane w odległości około 2 m, na wschód od miejscowości Czarna Dąbrówka na terenie Obszaru Chronionego Krajobrazu „Wzgórz Lęborskich”. Lokalizacja drzewa w części centralnej wydzielania leśnego 394 d nad bagnem, w drzewostanie dębowym.

**CECHY CHARAKTERYSTYCZNE / STAN ZDROWOTNY:**

Ładny, gonny pień drzewa, pokrój korony bardzo regularny z gałęziami na 2/3 długości strzały.

**ZAGROŻENIA:**

Występujące często na tym terenie porywiste wiatry

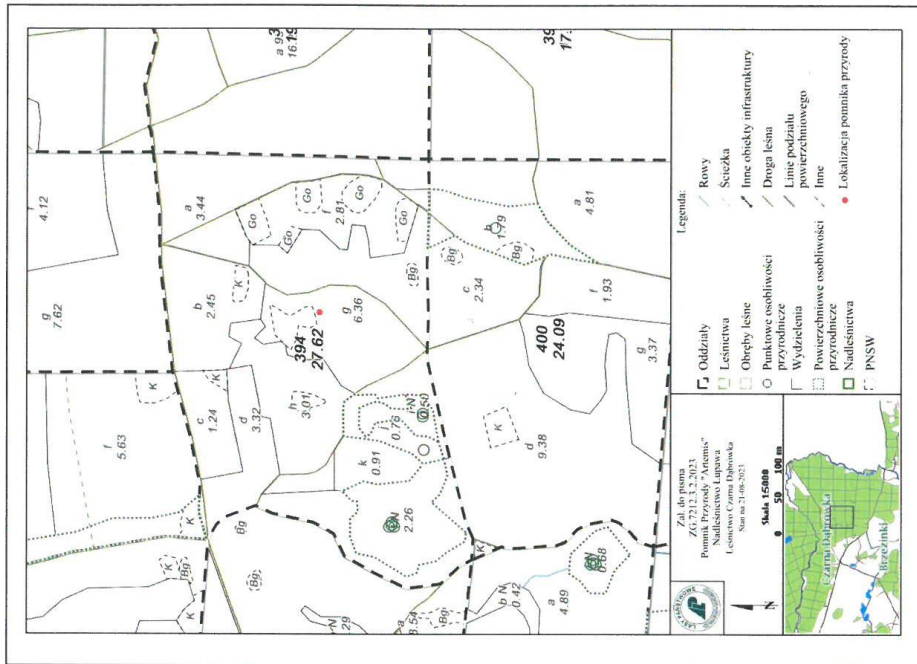
**UWAGI:**

oznakowanie tabliczką.

1. Zdjęcie proponowanego pomnika przyrody



2. Mapa z znacznym położeniem pomnika



Załącznik nr 2  
do uchwały Nr LVIII/626/2024  
Rady Gminy Czarna Dąbrówka  
z dnia 22 kwietnia 2024 r.

ARKUSZ EWIDENCYJNY POMNIKA PRZYRODY PRZEDMIOT OCHRONY:

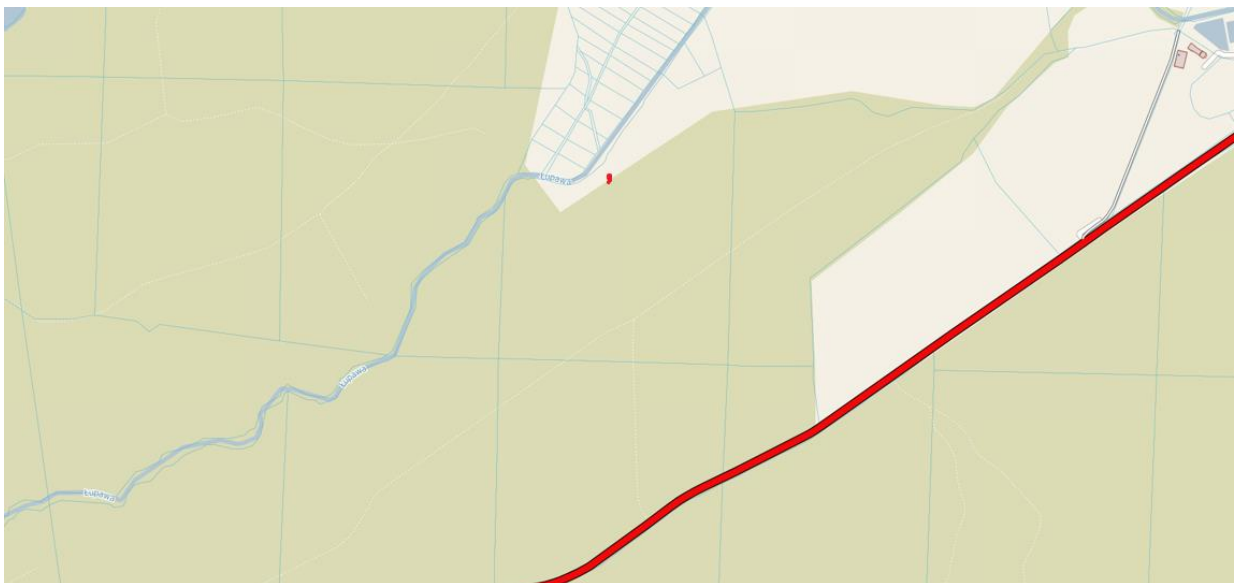
DRZEWO: **DĄB SZYPUŁKOWY** (*Quercus robur* L.) „SYLWAN”

WYMIARY:

Obwód pnia (na wysokości 130 cm)	385 cm
Wysokość	28 m
Wiek	150 lat

LOKALIZACJA:

Nr działki	Obręb geodezyjny	Właściciel	Zarządca
232/2	Kozy	Skarb Państwa	Lasy Państwowe Nadleśnictwo Łupawa
Nadleśnictwo	Leśnictwo	Obręb leśny	Oddział
Łupawa	Czarna Dąbrówka	Łupawa	232 d 00
Długość geograficzna		Szerokość geograficzna	
E 17°36'06.5''		N 54°22'21.9''	



**OPIS OTOCZENIA:**

Drzewo zlokalizowane w odległości około 3 km, na północny- wschód od miejscowości Czarna Dąbrówka i około 80 m od rzeki Łupawy na terenie Obszaru Natura 2000 „Dolina Łupawy” PLH220036. Lokalizacja drzewa na skraju północno-wschodniej części wydzielenia leśnego 232g, w mieszanym drzewostanie świerkowo-grabowym graniczącym z wewnętrzną drogą leśną.

**CECHY CHARAKTERYSTYCZNE / STAN ZDROWOTNY:**

Ładny pień drzewa, pokrój korony w miarę regularny z widocznym rozwidleniem na 2 osobne pnie na wysokości 3,5m. Korona drzewa z 20% defoliacją aparatu asymilacyjnego i z częściowo obumierającymi cieńszymi gałęziami w całej partii korony.

**UWAGI:**

oznakowanie tabliczką



1. Zdjęcie proponowanego pomnika przyrody



2. Mapa z zaznaczonym położeniem pomnika

