



# DZIENNIK URZĘDOWY

## WOJEWÓDZTWA POMORSKIEGO

---

Gdańsk, dnia 20.12.2023 r.

Poz. 6004

### UCHWAŁA NR LXXIII/650/2023 RADY GMINY KOBYLNICA

z dnia 30 listopada 2023 r.

#### **w sprawie przyjęcia „Programu Opieki nad Zabytkami Gminy Kobylnica na lata 2023 - 2026”**

Na podstawie art. 18 ust. 2 pkt. 15 ustawy z dnia 8 marca 1990 roku o samorządzie gminnym (t.j. Dz. U. z 2023 roku, poz. 40 ze zm.) oraz w związku z art. 87 ust. 3 i 4 ustawy z dnia 23 lipca 2003 roku o ochronie zabytków i opiece nad zabytkami (t.j. Dz. U. z 2022 roku, poz. 840 ze zm.),

#### **uchwała się, co następuje:**

§ 1. 1. Przyjmuje się Program Opieki nad Zabytkami Gminy Kobylnica na lata 2023 – 2026, zaopiniowany pozytywnie przez Pomorskiego Wojewódzkiego Konserwatora Zabytków.

2. Program Opieki nad Zabytkami Gminy Kobylnica na lata 2023 – 2026 stanowi Załącznik nr 1 do niniejszej uchwały.

§ 2. Wykonanie uchwały powierza się Wójtowi Gminy Kobylnica.

§ 3. Uchwała podlega ogłoszeniu w Dzienniku Urzędowym Województwa Pomorskiego.

§ 4. Uchwała wchodzi w życie z dniem podjęcia.

Przewodniczący Rady Gminy  
Kobylnica

**Leon Kiziukiewicz**

**PROGRAM OPIEKI NAD ZABYTKAMI  
GMINY KOBYLNICA**

**NA LATA 2023 – 2026**



*Program Opieki nad Zabytkami Gminy Kobylnica na lata 2023-2026*

**WYKONAWCA:**

**TERESA ROMANOWSKA-KASPERKIEWICZ**

**osiemdrzew@poczta.onet.pl**

**2023 r.**

## Program Opieki nad Zabytkami Gminy Kobylnica na lata 2023-2026

## SPIS TREŚCI

1. Wprowadzenie.....	5
2. Podstawa prawna opracowania Gminnego Programu Opieki nad Zabytkami Gminy Kobylnica.....	6
3. Uwarunkowanie prawne ochrony i opieki nad zabytkami w Polsce.....	6
3.1. Obowiązek konstytucyjny ochrony zabytków.....	6
3.2. Ustawa z dnia 23 lipca 2003 r. o ochronie zabytków i opiece nad zabytkami.....	6
3.3. Prawo międzynarodowe.....	8
4. Uwarunkowania zewnętrzne ochrony dziedzictwa kulturowego.....	9
4.1. Strategiczne cele polityki państwa w zakresie ochrony zabytków i opieki nad zabytkami.....	9
4.2. Relacje Gminnego Programu Opieki nad Zabytkami z dokumentami wykonanymi na poziomie województwa i powiatu.....	11
5. Uwarunkowania wewnętrzne ochrony dziedzictwa kulturowego.....	13
5.1. Relacje gminnego programu opieki nad zabytkami z dokumentami wykonanymi na poziomie Gminy.....	13
5.2. Charakterystyka zasobów oraz analiza stanu dziedzictwa i krajobrazu kulturowego Gminy.....	15
5.2.1. Historia Gminy Kobylnica.....	15
5.2.2. Krajobraz kulturowy.....	16
5.2.3. Zabytki nieruchomości.....	18
5.2.4. Zabytki ruchome.....	36
5.2.5. Zabytki archeologiczne.....	46
5.2.6. Dziedzictwo niematerialne.....	57
6. Ocena stanu dziedzictwa kulturowego Gminy Kobylnica.....	69
6.1. Analiza SWOT ochrony dziedzictwa kulturowego Gminy Kobylnica.....	70
6.2. Analiza stanu zachowania dziedzictwa kulturowego Gminy Kobylnica.....	72
7. Priorytety i główne kierunki działań Gminnego Programu Opieki nad Zabytkami Gminy Kobylnica.....	72
8. Instrumentarium realizacji Gminnego Programu Opieki nad Zabytkami.....	73
9. Źródła finansowania zadań z zakresu ochrony zabytków.....	73
9.1. Dotacje Gminy Kobylnica.....	74
9.2. Dotacje Powiatu Słupskiego.....	74
9.3. Dotacje Samorządu Województwa Pomorskiego.....	74
9.4. Dotacje Wojewódzkiego Funduszu Ochrony Środowiska i Gospodarki Wodnej.....	75
9.5. Dotacje Narodowego Funduszu Ochrony Zabytków.....	75
9.6. Wsparcie z Programów Ministra Kultury i Dziedzictwa Narodowego.....	75
9.7. Wsparcie Europejskiego Funduszu Rozwoju Regionalnego w Ramach Regionalnego Programu Operacyjnego Województwa Pomorskiego na lata 2014-2020.....	76

*Program Opieki nad Zabytkami Gminy Kobylnica na lata 2023-2026*

9.8. Wsparcie Programu Rozwoju Obszarów Wiejskich na lata 2014-2020 – Program LEADER .....	76
9.9. Wsparcie w ramach Planu Strategicznego dla Wspólnej Polityki Rolnej na lata 2023-2027 .....	76
9.10. Fundusze Europejskie dla Pomorza 2021-2027 .....	76
9.11. Rządowy Program Odbudowy Zabytków .....	77
9.12. Fundacja Współpracy Polsko-Niemieckiej .....	78
9.13. Fundacja Wspomagania Wsi .....	78
9.14. Dotacje Pomorskiego Wojewódzkiego Konserwatora Zabytków .....	78
10. Ochrona zabytków realizowana w Gminie Kobylnica .....	78

Program Opieki nad Zabytkami Gminy Kobylnica na lata 2023-2026

## 1. WPROWADZENIE

Ustawa z dnia 23 lipca 2003 r. o ochronie zabytków i opiece nad zabytkami (t.j. Dz. U. z 2022 r., poz. 840 ze zm.) nakłada na gminy obowiązek sporządzenia programu opieki nad zabytkami. Przygotowując niniejszy dokument przyjęto wytyczne zawarte w poradniku metodycznym opracowanym przez Krajowy Ośrodek i Badań i Dokumentacji Zabytków (Obecnie Narodowy Instytut Dziedzictwa) pt. „Gminny program opieki nad zabytkami. Poradnik Metodyczny” - Warszawa 2009 r.

Podstawą do wykonania Programu Opieki nad Zabytkami w Gminie Kobylnica były karty zabytkowe (opracowane na zlecenie Gminy w 2017 r.), które dały pogląd na stan i liczebność obiektów zabytkowych oraz karty rejestrowe Pomorskiego Wojewódzkiego Konserwatora Zabytków w Gdańsku.

Przedmiotem opracowania jest opis dziedzictwa kulturowego pozostającego w granicach administracyjnych Gminy. Celem opracowania jest określenie podstawowych kierunków działań i zadań na rzecz ochrony i opieki nad zabytkami w Gminie Kobylnica.

Program Opieki nad Zabytkami ma za zadanie inicjować, wspierać i koordynować prace z dziedziny ochrony zabytków i krajobrazu kulturowego oraz upowszechniać a także promować ochronę dziedzictwa kulturowego Gminy. Jest także podstawą współpracy między samorządem gminnym a właścicielami obiektów zabytkowych oraz Wojewódzkim Konserwatorem Zabytków. Rozwijanie współpracy w kolejnych latach powinno przynosić społeczności Gminy Kobylnica wymierne korzyści w zachowaniu dziedzictwa kulturowego dla przyszłych pokoleń.

Program Opieki nad Zabytkami jest dokumentem wymagającym cyklicznej aktualizacji. Poprzedni dokument został opracowany w roku 2018 - na lata 2019 – 2022. W roku 2017 wykonane zostały karty adresowe zabytków nieruchomości. Karty są podstawą opracowania Programu Opieki nad Zabytkami każdej gminy.

Niniejszy Program został opracowany na lata 2023-2026, zatem będzie on istotnym punktem odniesienia dla kolejnych programów, powstających na następne czteroletnie okresy, które będą uwzględniać nowe uwarunkowania prawne i administracyjne oraz zmieniające się warunki gospodarcze i społeczne.

**Niniejszy Program napisano zgodnie z dokumentem Gminny program opieki nad zabytkami. Poradnik metodyczny, „Kurier Konserwatorski” 2009 r.**

**Przy opracowaniu korzystano z Archiwum Map Wojskowego Instytutu Geograficznego (1919-1929).**

**Źródłem fotografii były: Urząd Gminy w Kobylnicy, zdjęcia zabytków wykonane przez p. Ryszarda Marka, p. Michała Słupczewskiego, portale: polskaniezwykla.pl, Google Maps.**

## Program Opieki nad Zabytkami Gminy Kobylnica na lata 2023-2026

**2. PODSTAWA PRAWNA OPRACOWANIA GMINNEGO PROGRAMU OPIEKI NAD ZABYTKAMI GMINY KOBYLNICA**

Obowiązek opracowania Gminnego Programu Opieki nad Zabytkami wynika bezpośrednio z zapisów art. 87 Ustawy z dnia 23 lipca 2003 r. o ochronie zabytków i opiece nad zabytkami (t.j. Dz. U. z 2022 r. poz. 840 z późn. zm.) mówiących, że Wójt Gminy sporządza na okres 4 lat Gminny Program Opieki nad Zabytkami, który po uzyskaniu opinii Wojewódzkiego Konserwatora Zabytków przyjmowany jest przez Radę Gminy w formie uchwały, a następnie ogłaszany w Wojewódzkim Dzienniku Urzędowym.

Szczegółowe cele niniejszego opracowania określa art. 87 ust. 2 cytowanej Ustawy:

1. uwzględnianie uwarunkowań ochrony zabytków, w tym krajobrazu kulturowego i dziedzictwa archeologicznego, łącznie z uwarunkowaniami ochrony przyrody i równowagi ekologicznej;
2. zahamowanie procesów degradacji zabytków i doprowadzenie do poprawy ich stanu zachowania;
3. wyeksponowanie poszczególnych zabytków oraz walorów krajobrazu kulturowego;
4. podejmowanie działań zwiększających atrakcyjność zabytków dla potrzeb społecznych, turystycznych i edukacyjnych oraz wspieranie inicjatyw sprzyjających wzrostowi środków finansowych na opiekę nad zabytkami;
5. określenie warunków współpracy z właścicielami zabytków, eliminujących sytuacje konfliktowe związane z wykorzystaniem tych zabytków;
6. podejmowanie przedsięwzięć umożliwiających tworzenie miejsc pracy związanych z opieką nad zabytkami.

**3. UWARUNKOWANIE PRAWNE OCHRONY I OPIEKI NAD ZABYTKAMI W POLSCE****3.1. OBOWIĄZEK KONSTYTUCYJNY OCHRONY ZABYTKÓW**

Na podstawie art. 5, art. 6 ust.1 i art. 86 Konstytucji Rzeczypospolitej Polskiej zabytki zostały objęte ochroną zadeklarowaną jako konstytucyjny obowiązek państwa i każdego obywatela. *„Rzeczpospolita Polska (...) strzeże dziedzictwa narodowego (...). Istotnym elementem tego dziedzictwa są zabytki, które w swych niematerialnych wartościach są dobrem wspólnym”.*

**3.2. USTAWA Z DNIA 23 LIPCA 2003 R. O OCHRONIE ZABYTKÓW I OPIECE NAD ZABYTKAMI**

Głównym aktem prawnym regulującym zasady ochrony i opieki nad zabytkami w Polsce jest Ustawa z dnia 23 lipca 2003 r. O ochronie zabytków i opiece nad zabytkami (t.j. Dz. U. z 2022 r., poz. 840 ze zm.). Stan prawny aktualny na 13 lipca 2023 r.

Zgodnie z art. 4, ochrona zabytków polega, w szczególności, na podejmowaniu przez organy administracji publicznej działań mających na celu:

1. zapewnienie warunków prawnych, organizacyjnych i finansowych umożliwiających trwałe zachowanie zabytków oraz ich zagospodarowanie i utrzymanie;
2. zapobieganie zagrożeniom mogącym spowodować uszczerbek dla wartości zabytków;
3. udaremnianie niszczenia i niewłaściwego korzystania z zabytków, przeciwdziałanie kradzieży, zaginięciu lub nielegalnemu wywozowi zabytków za granicę;
4. kontrolę stanu zachowania i przeznaczenia zabytków;

*Program Opieki nad Zabytkami Gminy Kobylnica na lata 2023-2026*

5. uwzględnianie zadań ochronnych w planowaniu i zagospodarowaniu przestrzennym oraz przy kształtowaniu środowiska.

Zgodnie z art. 5 powyższej Ustawy, opieka nad zabytkiem sprawowana przez jego właściciela lub posiadacza polega, w szczególności, na zapewnieniu warunków:

1. naukowego badania i dokumentowania zabytku;
2. prowadzenia prac konserwatorskich, restauratorskich i robót budowlanych przy zabytku;
3. zabezpieczenia i utrzymania zabytku oraz jego otoczenia w jak najlepszym stanie;
4. korzystania z zabytku w sposób zapewniający trwałe zachowanie jego wartości;
5. popularyzowania i upowszechniania wiedzy o zabytku oraz jego znaczeniu dla historii i kultury.

W myśl art. 6 Ustawy, ochronie i opiece podlegają, bez względu na stan zachowania:

1. zabytki nieruchome będące, w szczególności:
  - krajobrazami kulturowymi,
  - układami urbanistycznymi, ruralistycznymi i zespołami budowlanymi,
  - dziełami architektury i budownictwa,
  - dziełami budownictwa obronnego,
  - obiektami techniki, a zwłaszcza kopalniami, hutami, elektrowniami i innymi zakładami przemysłowymi,
  - cmentarzami,
  - parkami, ogrodami i innymi formami zaprojektowanej zieleni,
  - miejscami upamiętniającymi wydarzenia historyczne bądź działalność wybitnych osobistości lub instytucji.
2. zabytki ruchome będące, w szczególności:
  - dziełami sztuk plastycznych, rzemiosła artystycznego i sztuki użytkowej,
  - kolekcjami stanowiącymi zbiory przedmiotów zgromadzonych i uporządkowanych według koncepcji osób, które tworzyły te kolekcje,
  - numizmatami oraz pamiątkami historycznymi, a zwłaszcza militariami, sztandarami pieczęciami, odznakami, medalami i orderami,
  - wytworami techniki, a zwłaszcza urządzeniami, środkami transportu oraz maszynami i narzędziami świadczącymi o kulturze materialnej, charakterystycznymi dla dawnych i nowych form gospodarki, dokumentującymi poziom nauki i rozwoju cywilizacyjnego,
  - materiałami bibliotecznymi, o których mowa w art. 5 ustawy z dnia 27 czerwca 1997 r. o bibliotekach (Dz. U. z 2022 r., poz. 2393 z późn. zm.),
  - instrumentami muzycznymi,
  - wytworami sztuki ludowej i rękodzieła oraz innymi obiektami etnograficznymi,
  - przedmiotami upamiętniającymi wydarzenia historyczne bądź działalność wybitnych osobistości lub instytucji.
3. zabytki archeologiczne będące, w szczególności:
  - pozostałościami terenowymi pradziejowego i historycznego osadnictwa,
  - cmentarzyskami,
  - kurhanami,
  - relikwiami działalności gospodarczej, religijnej i artystycznej.

Art. 6 Ustawy mówi również, iż ochronie mogą podlegać nazwy geograficzne, historyczne lub tradycyjne nazwy obiektu budowlanego, placu, ulicy lub jednostki osadniczej. W ustawie znajdują się zapisy precyzujące formy ochrony zabytków.

Art. 7 Ustawy określa następujące formy ochrony zabytków:

1. wpis do rejestru zabytków;
  - 1a) wpis na Listę Skarbów Dziedzictwa;



*Program Opieki nad Zabytkami Gminy Kobylnica na lata 2023-2026*

2. uznanie za pomnik historii;
3. utworzenie parku kulturowego;
4. ustalenia ochrony w miejscowym planie zagospodarowania przestrzennego albo w decyzji o ustaleniu lokalizacji inwestycji celu publicznego, decyzji o warunkach zabudowy, decyzji o zezwoleniu na realizację inwestycji drogowej, decyzji o ustaleniu lokalizacji linii kolejowej lub decyzji o zezwoleniu na realizację inwestycji w zakresie lotniska użytku publicznego.

Celem prowadzenia przepisów o ochronie zabytków poprzez zapisy w **decyzjach o ustaleniu lokalizacji inwestycji celu publicznego, decyzjach o warunkach zabudowy, decyzjach o zezwoleniu na realizację inwestycji drogowej oraz decyzjach o ustaleniu lokalizacji linii kolejowej lub decyzjach o zezwoleniu na realizację inwestycji w zakresie lotniska użytku publicznego** było usunięcie luki prawnej w sytuacji, gdy określony obszar nie posiadał obowiązującego planu zagospodarowania przestrzennego, a obiekty zabytkowe na tym terenie nie były chronione w inny sposób. Nowelizacja eliminuje sytuacje, w których podejmowano decyzje dotyczące obiektów zabytkowych, nie uwzględniając opinii konserwatorów wojewódzkich i powiatowych.

Nowelizacja Ustawy o ochronie zabytków przewiduje także, że w decyzjach o ustaleniu lokalizacji inwestycji celu publicznego, decyzjach o warunkach zabudowy, decyzjach o zezwoleniu na realizację inwestycji drogowej oraz decyzjach o ustaleniu lokalizacji linii kolejowej, konieczne staje się uwzględnienie ochrony zabytków nieruchomości **wpisanych do rejestru zabytków** (wraz z ich otoczeniem) oraz zabytków **wpisanych do gminnej ewidencji zabytków**. **Zmienia to charakter gminnej ewidencji zabytków, która staje się dokumentem wiążącym prawnie.**

Ustawa zmienia także przepisy prawa budowlanego (art. 39 ust. 3), stwierdzając, że w stosunku do obiektów budowlanych oraz obszarów ujętych w gminnej ewidencji zabytków (a nie tylko wpisanych do rejestru zabytków), pozwolenie na budowę lub rozbiórkę obiektu budowlanego wydaje **właściwy organ w uzgodnieniu z wojewódzkim konserwatorem zabytków**.

W dniu 10 lipca 2016 r. nastąpiła kolejna zmiana Ustawy o ochronie zabytków i opiece nad zabytkami (Dz. U. z 2016 r., poz. 1330), w której dodano **nową formę ochrony zabytków ruchomych w formie Listy Skarbów Dziedzictwa**, tworzonej i prowadzonej przez Ministra Kultury i Dziedzictwa Narodowego (obowiązuje od 25 listopada 2016 r.).

Ministerstwo Kultury i Dziedzictwa Narodowego w wykazie projektów poddawanych konsultacjom publicznym z dnia 27 lipca 2021 r. przedstawiło **projekt Ustawy o zmianie ustawy o ochronie zabytków i opiece nad zabytkami** oraz niektórych innych ustaw.

### 3.3. PRAWO MIĘDZYNARODOWE

Problematyka ochrony zabytków jako ważne zagadnienie dziedzictwa kulturowego znalazła swoje odbicie w konwencjach ratyfikowanych także przez Polskę.

Są to:

1. Konwencja o ochronie dóbr kulturowych w razie konfliktu zbrojnego z 14 maja 1954 r. przyjęta na Konferencji Międzynarodowej w Hadze oraz Drugi Protokół z 26 marca 1999 r. o ochronie i poszanowaniu dóbr kultury w czasie konfliktów zbrojnych (błękitna tarcza);
2. Konwencja w sprawie ochrony światowego dziedzictwa kulturalnego i naturalnego z 16 listopada 1972 r. – zobowiązująca do ochrony, konserwacji, rewitalizacji i przekazania przyszłym pokoleniom swojego dziedzictwa kulturowego;

*Program Opieki nad Zabytkami Gminy Kobylnica na lata 2023-2026*

3. Europejska konwencja o ochronie dziedzictwa archeologicznego z 16 stycznia 1972 r. stanowiąca, że dziedzictwo archeologiczne stanowi źródło „zbiorowej pamięci europejskiej i instrument działań historycznych i naukowych”;
4. Europejska konwencja krajobrazowa z 22 października 2000 r. – dotycząca wdrażania polityki ochrony krajobrazu, jako dziedzictwa kulturowego, zwracająca uwagę na współpracę na szczeblu regionalnym i lokalnym dotyczących krajobrazu transgranicznego;
5. Konwencja UNESCO w sprawie ochrony i promowania różnorodności form wyrazu kulturowego z 20 października 2005 r. dotycząca ochrony różnorodności form wyrazu kulturowego tworzenia warunków rozwoju kultur i swobodnego oddziaływania na płaszczyźnie lokalnej, krajowej, międzynarodowej;
6. Konwencja UNESCO w sprawie ochrony niematerialnego dziedzictwa kulturowego z października 2003 r. ratyfikowana przez Polskę 8 lutego 2011 r.

**4. UWARUNKOWANIA ZEWNĘTRZNE OCHRONY DZIEDZICTWA KULTUROWEGO****4.1. STRATEGICZNE CELE POLITYKI PAŃSTWA W ZAKRESIE OCHRONY ZABYTEKÓW I OPIEKI NAD ZABYTEKAMI**

Program Opieki nad Zabytkami Gminy Kobylnica jest zbieżny ze strategicznymi celami polityki państwa w zakresie ochrony zabytków i opieki nad zabytkami. Cele te wymienione są w przedstawionych poniżej dokumentach:

**1) Krajowy program ochrony zabytków i opieki nad zabytkami na lata 2019 - 2022 (Uchwała nr 82 Rady Ministrów z dnia 13 sierpnia 2019 r.)**

Dokument ten określa cele administracji rządowej oraz podległych jej służb i instytucji w zakresie ochrony zabytków i opieki nad zabytkami. Wskazuje on także szczegółowo kierunki działań i zadania w zakresie ochrony zabytków i opieki nad zabytkami, jak również warunki i sposób ich finansowania oraz harmonogram ich realizacji.

W okresie 4 lat realizowany będzie we współpracy z państwowymi instytucjami kultury i organami administracji publicznej poprzez trzy cele szczegółowe podzielone na kierunki działania, tj.:

Cel szczegółowy 1: Optymalizacja systemu ochrony dziedzictwa kulturowego.

Cel szczegółowy 2: Wsparcie działań w zakresie opieki nad zabytkami.

Cel szczegółowy 3: Budowanie świadomości społecznej wartości dziedzictwa

Krajowy Program Ochrony Zabytków i Opieki nad Zabytkami jest tylko jednym ze szczebli zarządzania strategicznego ochroną i opieką nad zabytkami w Polsce opisanym w ustawie. Analogiczne dokumenty powstają także na poziomie wojewódzkim, powiatowym i gminnym.

Jednym z kierunków działań programu jest wzmocnienie systemu ochrony dziedzictwa kulturowego na poziomie lokalnym. W ramach tego kierunku planowana jest realizacja zadań, których bezpośrednimi interesariuszami są przedstawiciele samorządów.

Program Opieki nad Zabytkami Gminy Kobylnica na lata 2023-2026

## 2) Strategia na rzecz Odpowiedzialnego Rozwoju do roku 2020 (z perspektywą do 2030 r.)

Strategia na rzecz Odpowiedzialnego Rozwoju do roku 2020 (z perspektywą do 2030 r.), zwana „SOR”, została przyjęta uchwałą nr 8 Rady Ministrów z dnia 14 lutego 2017 r. Jest to aktualizacja Strategii Rozwoju Kraju 2020, przyjętej Uchwałą Nr 157 Rady Ministrów z dnia 25 września 2012 r.

SOR jest strategicznym instrumentem zarządzania polityką rozwoju realizowaną przez instytucje państwa, która określa wskaźniki ich realizacji, wskazuje sposób ich osiągnięcia oraz określa najważniejsze projekty służące realizacji celów SOR.

Głównym celem SOR jest tworzenie warunków dla wzrostu dochodów mieszkańców Polski przy jednoczesnym wzroście spójności w wymiarze społecznym, ekonomicznym, środowiskowym i terytorialnym.

Zadania powiązane z obszarem ochrony zabytków zostały uwzględnione w następujących obszarach:

### 1. Obszar e-państwo – kierunek interwencji:

- Budowa i rozwój e-administracji – orientacja administracji państwa na usługi cyfrowe.  
Wyznaczony projekt strategiczny: Digitalizacja i rozwój kultury cyfrowej – kontynuacja procesów związanych z digitalizacją, przechowywaniem i udostępnianiem różnego typu zasobów dziedzictwa cyfrowego w Polsce (muzealnych, bibliotecznych, archiwalnych, audiowizualnych i zabytków), w tym do celów ponownego wykorzystywania, w ramach którego digitalizację należy rozumieć jako nowoczesną formę konserwacji i zabezpieczania najcenniejszych zasobów kultury.

### 2. Kapitał ludzki i społeczny – kierunek interwencji:

- Wzmocnienie roli kultury dla rozwoju gospodarczego i spójności społecznej.

Działania do 2030 r.:

- Ochrona i promocja dziedzictwa narodowego – wykorzystanie potencjału dziedzictwa dla wzmocnienia kapitału społecznego oraz poczucia tożsamości i wspólnoty; inwestycje w dziedzictwo narodowe (dobra kultury, nauki i sztuki, zabytki, rozwój sieci muzeów, wspieranie i promocja dziedzictwa kulturowego wpisanego na listę światowego dziedzictwa UNESCO).
- Wzmocnianie tożsamości, poczucia wspólnoty i więzi międzypokoleniowych, poprzez uczestnictwo i zwiększanie dostępu do instytucji i dzieł kultury na wszystkich poziomach funkcjonowania wspólnoty (lokalnym, regionalnym, narodowym), likwidacja „białych plam” w dostępie do kultury.

## 3) Strategia Rozwoju Kapitału Społecznego (współdziałanie, kultura, kreatywność) 2030

Strategia Rozwoju Kapitału Społecznego (współdziałanie, kultura, kreatywność) 2030, zwana „SRKS”, została przyjęta uchwałą nr 155 Rady Ministrów z dnia 27 października 2020 r. To kontynuacja i aktualizacja Strategii Rozwoju Kapitału Społecznego 2020. SRKS jest jednym z instrumentów realizacji Strategii na rzecz Odpowiedzialnego Rozwoju. Głównym celem SRKS jest wzrost jakości życia społecznego i kulturalnego Polaków. Realizacja tego celu odbywa się przez wdrażanie kierunków interwencji zaplanowanych do realizacji w trzech zasadniczych obszarach, których kluczowe znaczenie znajduje również odzwierciedlenie w nowym podtytule SRKS: *współdziałanie, kultura, kreatywność*.

Działania z zakresu ochrony zabytków wpisują się dokument, w obszar 2: Kultura – tożsamość i postawy obywatelskie.

Program Opieki nad Zabytkami Gminy Kobylnica na lata 2023-2026

4.2. RELACJE GMINNEGO PROGRAMU OPIEKI NAD ZABYTKAMI Z DOKUMENTAMI WYKONANYMI NA POZIOMIE WOJEWÓDZTWA I POWIATU

**1) Strategia Rozwoju Województwa Pomorskiego 2030**

Strategia Rozwoju Województwa Pomorskiego 2030 została przyjęta przez Sejmik Województwa Pomorskiego uchwałą nr 376/XXXI/21 w dniu 12 kwietnia 2021 r.

W Strategii zawarta została problematyka ochrony dziedzictwa i krajobrazu kulturowego oraz opieki nad zabytkami na szczeblu regionalnym. W dokumencie wyznaczono 3 cele strategiczne (CS) o charakterze ogólnym oraz 12 celów operacyjnych (CO).

Program Opieki nad Zabytkami wpisuje się w szczególności w Cel strategiczny 2. Otwarta wspólnota regionalna, w tym Cel operacyjny 2.3. Kapitał społeczny.

**2) Plan Zagospodarowania Przestrzennego Województwa Pomorskiego 2030**

Plan Zagospodarowania Przestrzennego Województwa Pomorskiego przyjęty został przez Sejmik Województwa Pomorskiego w dniu 29 grudnia 2016 r. uchwałą Nr 318/XXX/16 (Dz. U. Woj. Pom. z 14.02.2017 r. poz. 603.). Jest to dokument określający sposób realizacji wizji zagospodarowania przestrzennego województwa pomorskiego w perspektywie długookresowej (do roku 2030). W Planie określono cele, kierunki polityki przestrzennego zagospodarowania województwa, zasady zagospodarowania przestrzennego (określające sposób realizacji kierunków) oraz działania i przedsięwzięcia polityki przestrzennej służące realizacji kierunków, podporządkowane wizji zagospodarowania przestrzennego województwa.

Do kwestii ochrony dziedzictwa kulturowego bezpośrednio odnosi się kierunek polityki przestrzennego zagospodarowania województwa K.3.2. Ochrona obszarów o charakterystycznym krajobrazie kulturowym lub znaczeniu historycznym wyznaczony w ramach celu C.3. Zachowane zasoby i walory środowiska.

**3) Fundusze Europejskie dla Pomorza 2021 - 2027**

Dnia 7 grudnia 2022 r. Komisja Europejska decyzją wykonawczą nr C(2022) 8860 zatwierdziła program Fundusze Europejskie dla Pomorza 2021-2027 (FEP 2021-2027). 22 grudnia 2022 r. Zarząd Województwa Pomorskiego Uchwałą Nr 1270/415/22 przyjął Uzasadnienie i Podsumowanie do programu FEP 2021-2027 zamykające proces strategicznej oceny oddziaływania na środowisko projektu programu FEP 2021-2027.

Środki z Programu pozwolą na realizację w województwie pomorskim projektów z obszarów wsparcia, takich jak: przedsiębiorczość, energetyka, klimat, środowisko, mobilność miejska i transport, infrastruktura edukacyjna, społeczna i zdrowotna, kultura i turystyka oraz instrumenty terytorialne, a także projekty z zakresu EFS+, tj. usługi społeczne, edukacja, zdrowie i rynek pracy.

Program opieki nad zabytkami odnosi się do FEP w zakresie Celu polityki 4, realizowanej poprzez Cel szczegółowy (vi): wzmocnienie roli kultury i zrównoważonej turystyki w rozwoju gospodarczym, włączeniu społecznym i innowacjach społecznych.

W obszarze ochrony zabytków realizowane będą następujące działania:

- a) przeciwdziałania procesowi degradacji zabytków oraz poprawy stanu zachowania obiektów i obszarów zabytkowych w powiązaniu z celami gospodarczym i społecznymi;
- b) przywracania wartości obiektom i zespołom zabytkowym oraz przestrzeniom zabytkowym i skupionym wokół obiektów/zespołów zabytkowych, m.in. poprzez

*Program Opieki nad Zabytkami Gminy Kobylnica na lata 2023-2026*

nadanie im nowych funkcji lub rozwój funkcji dotychczasowych służących celom społecznym, kulturalnym i turystycznym;

- c) wzmocnienia walorów kulturowych przestrzeni publicznych w ramach układów urbanistycznych i ruralistycznych wpisanych do rejestru zabytków, w szczególności w celu aktywizacji społecznej i obywatelskiej, jak również w celu promowania dobrych praktyk nawiązujących do koncepcji Nowego Europejskiego Bauhausu.

Gmina Kobylnica będzie miała możliwość pozyskania środków finansowych na prace rewitalizacyjne, konserwatorskie i remontowe dotyczące obiektów i obszarów zabytkowych, a także cennych terenów przyrodniczych, tworzących przestrzeń środowiska kulturowego Gminy.

**4) Program Wojewódzkiego Programu Opieki nad Zabytkami w Województwie Pomorskim na lata 2021 - 2024**

Program został przyjęty Uchwałą nr 455/XXXVIII/21 Sejmiku Województwa Pomorskiego z dnia 29 listopada 2021 r. Program jest podstawowym dokumentem służącym stworzeniu przez samorząd terytorialny warunków dla inicjowania i wspierania działań związanych z ochroną i opieką nad zabytkami, a także promowania dziedzictwa kulturowego.

Dla lokalnego dziedzictwa kulturowego w granicach administracyjnych Gminy Kobylnica najistotniejsze są kierunki działań opisane w priorytetach:

Priorytet 1 – Zachowanie dziedzictwa kulturowego regionu:

Kierunek 1.1. Ochrona dziedzictwa kulturowego służąca budowaniu tożsamości regionalnej.

Kierunek 1.2. Opieka nad zabytkami.

Priorytet 2 – Upowszechnianie i popularyzacja dziedzictwa kulturowego regionu:

Kierunek 2.1 Edukacja i popularyzacja wiedzy o regionalnym dziedzictwie kulturowym.

Kierunek 2.2. Wspieranie działań na rzecz zachowania niematerialnego dziedzictwa kulturowego.

**5) Strategia Rozwoju Społeczno - Gospodarczego Powiatu Słupskiego na lata 2023 - 2030**

Strategia została przyjęta Uchwałą nr L/483/2022 Rady Powiatu Słupskiego z dnia 29 grudnia 2022 r. Strategia Rozwoju Społeczno-Gospodarczego Powiatu Słupskiego na lata 2023-2030 jest podstawowym dokumentem ukierunkującym politykę samorządu powiatowego w podanym horyzoncie czasowym. Jedną z przesłanek realizacji Strategii jest zapewnienie ciągłości trwałego i zrównoważonego rozwoju powiatu. Będzie to realizowane poprzez wskazanie celu głównego oraz poszczególnych celów strategicznych określających główne kierunki interwencji w perspektywie do 2030 r.

Niniejszy Program Opieki nad Zabytkami wpisuje się w Cel operacyjny 2.2. Rozwój turystyki, wzmocnienie potencjałów i marki turystycznej powiatu, określony szczegółowo poprzez następujące Priorytety i Kierunki interwencji:

- Tworzenie marki turystycznej powiatu z uwzględnieniem potencjału środowiskowego, funkcji uzdrowiskowej, dziedzictwa i kultury, w tym tworzenie nowych produktów turystycznych, miejsc atrakcyjnych turystycznie, infrastruktury turystycznej (ze szczególnym uwzględnieniem infrastruktury rowerowej) itp.;
- Zachowanie dziedzictwa kulturowego, w tym zabytków oraz rozwój i promocja walorów kulturowych powiatu i regionu;

*Program Opieki nad Zabytkami Gminy Kobylnica na lata 2023-2026*

- Działania na rzecz wzmocnienia atrakcyjności środowiskowej powiatu, w tym promocja i wykorzystanie turystyczne obszarów cennych przyrodniczo;
- Wypracowane i wdrażanie spójnej oferty turystycznej powiatu, w tym współpraca w celu stworzenia przyjaznej turystom, kompleksowej i zintegrowanej bazy oferty turystycznej;
  - Wsparcie sektora turystyki poprzez wzmocnienie pozytywnego wizerunku powiatu oraz tworzenie korzystnych warunków do rozwoju bazy turystycznej;
  - Szeroko rozumiana promocja turystyczna powiatu w celu wypracowania konkurencyjnej pozycji na rynku krajowym i zagranicznym.

**5. UWARUNKOWANIA WEWNĘTRZNE OCHRONY DZIEDZICTWA KULTUROWEGO****5.1. RELACJE GMINNEGO PROGRAMU OPIEKI NAD ZABYTKAMI Z DOKUMENTAMI WYKONANYMI NA POZIOMIE GMINY****1) Strategia Rozwoju Społeczno - Gospodarczego Gminy Kobylnica na lata 2021 - 2026**

Strategia, przyjęta Uchwałą nr XXVIII/247/2020 Rady Gminy Kobylnica z dnia 12 listopada 2020 roku, jest dokumentem, który wskazuje kierunki, w jakich powinna zmierzać gmina, aby zapewnić obie stały, zrównoważony rozwój. Jest dokumentem ważnym, ma bowiem na celu realizację potrzeb mieszkańców w zakresie wielu istotnych dziedzin życia, jest także planem nastawionym na przyszłość, ze szczególnym uwzględnieniem zmieniających się warunków społeczno – ekonomicznych.

Żaden z Celów Strategicznych opisanych w dokumencie bezpośrednio nie dotyczy ochrony zabytków, natomiast występują działania pośrednio z nią związane, takie jak rewitalizacja przestrzeni publicznej, upowszechniania dziedzictwa kulturowego regionu, kultury i sztuki oraz edukacji kulturalnej wpisujące się w działanie bezpieczeństwo zdrowotne, społeczne i ekonomiczne. Przyjazna przestrzeń.

**2) Program Ochrony Środowiska Gminy Kobylnica na lata 2022 - 2025 z perspektywą do 2029 roku**

Głównym celem Programu, przyjętego Uchwałą nr XLVII/444/2022 Rady Gminy Kobylnica z dnia 14.04.2022 r., jest zrównoważony, długoterminowy rozwój Gminy w zakresie ochrony środowiska i bioróżnorodności. Kwestie środowiskowe w programie zrównoważone zostały z aspektami społecznymi, ekonomicznymi i gospodarczymi.

Program Opieki nad Zabytkami Gminy Kobylnica jest spójny z POŚ w zakresie Celu operacyjnego 6 – Ochrona i zachowanie środowiska przyrodniczego. Jego realizacja związana jest z zapobieganiem degradacji ekosystemów, zwłaszcza tych objętych przestrzenną formą ochrony oraz przywrócenie dobrego stanu zabytkowych parków, zespołów pałacowo-parkowych.

**3) Studium Uwarunkowań i Kierunków Zagospodarowania Przestrzennego Gminy Kobylnica**

Studium uwarunkowań i kierunków zagospodarowania przestrzennego Gminy Kobylnica uchwalone uchwałą Nr III/25/02 Rady Gminy Kobylnica z dnia 30 grudnia 2002 r., zmienione uchwałą Nr XL/527/2010 Rady Gminy Kobylnica z dnia 16 lutego 2010 r., uchwałą Nr XLIV/413/2014 Rady Gminy Kobylnica z dnia 6 lutego 2014 r. i uchwałą Nr XXIV/203/2016 Rady Gminy Kobylnica z dnia 25 lutego 2016 r. oraz zarządzeniem zastępczym Wojewody Pomorskiego z dnia 28 listopada 2022 r. w sprawie wprowadzenia udokumentowanych ziół

*Program Opieki nad Zabytkami Gminy Kobylnica na lata 2023-2026*

kopalin do studium uwarunkowań i kierunków zagospodarowania przestrzennego gminy Kobylnica.

Ocena aktualności studium i planów miejscowych Gminy Kobylnica uchwalona Uchwałą Nr LXIX/616/2023 Rady Gminy Kobylnica z dnia 07 września 2023 r.

Studium wyznacza kierunki rozwoju gminy w perspektywie najbliższych lat. Studium jest jednym z narzędzi służących prowadzeniu zrównoważonej polityki przestrzennej. Zapisy zawarte w studium pozwalają na realizację oczekiwanych inwestycji, powstanie nowych miejsc pracy, dalszą poprawę jakości życia mieszkańców i wzrost atrakcyjności zamieszkiwania w Gminie Kobylnica.

W rozdziale V – „Uwarunkowania środowiska kulturowego” przedstawiano charakterystykę zasobów dziedzictwa kulturowego: archeologicznego i zabytkowego, a także miejscowości o szczególnych walorach kulturowych.

Studium, w rozdziale XII Kierunków Zagospodarowania przestrzennego – „Obszary i zasady ochrony dziedzictwa kulturowego i zabytków oraz dóbr kultury współczesnej”, wprowadza zapisy dotyczące formalno-prawnych kierunków ochrony dla następujących zakresów:

- 1.1. Polityka dotycząca ochrony stanowisk archeologicznych wpisanych do rejestru zabytków archeologicznych;
- 1.2. Polityka dotycząca ochrony stanowisk archeologicznych ujętych w wojewódzkiej ewidencji zabytków archeologicznych;
- 2.1. Kierunki ochrony walorów i elementów środowiska kulturowego;
- 2.2. Obiekty w rejestrze zabytków;
- 2.3. Obiekty w Wojewódzkiej Ewidencji Zabytków:
  - 1) budowle i budynki w Wojewódzkiej Ewidencji Zabytków,
  - 2) parki w ewidencji zabytków,
  - 3) cmentarze w ewidencji zabytków,
  - 4) strefy ochrony konserwatorskiej obejmujące cenne układy urbanistyczne wsi,
  - 5) miejsca uczczenia pamięci.

W Studium zidentyfikowano również źródła i przyczyny zagrożeń elementów dziedzictwa kulturowego. Zagrożenia dotyczą przede wszystkim budownictwa mieszkalnego i pofolwarcznego. Wynikają one przede wszystkim z niemożności ich właściwego utrzymania, a także ze sposobów ich remontowania oraz złej sytuacji ekonomicznej właścicieli domów mieszkalnych, źle prowadzonych remontów i adaptacji oraz nowych inwestycji.

**4) Miejscowe plany zagospodarowania przestrzennego gminy (stan na 31.10.2023)**

Gmina Kobylnica posiada 94 obowiązujące Miejscowe plany zagospodarowania przestrzennego, umożliwiających rozwój funkcji mieszkaniowych, usługowych, produkcyjnych, komunikacyjnych, a także dotyczących rozwoju infrastruktury technicznej, m. in. zespołu elektrowni wiatrowych. W obowiązujących planach określono zasady ochrony dziedzictwa kulturowego i zabytków ujętych w Gminnej Ewidencji Zabytków Gminy Kobylnica.

Wykaz obowiązujących miejscowych planów zagospodarowania przestrzennego na terenie Gminy Kobylnica – stan na dzień 31.10.2023 r. znajduje się na stronie BIP Gminy Kobylnica pod adresem:

Program Opieki nad Zabytkami Gminy Kobylnica na lata 2023-2026

<https://bip.kobylnica.pl/artukul/488/10364/wykaz-obowiazujacych-miejscowych-planow-zagospodarowania-przestrzennego-na-terenie-gminy-kobylnica-stan-na-dzien-31-10-2023-r>

## 5.2. CHARAKTERYSTYKA ZASOBÓW ORAZ ANALIZA STANU DZIEDZICTWA I KRAJOBRAZU KULTUROWEGO GMINY

### 5.2.1. HISTORIA GMINY KOBYLNICA

Bogatą historię Gminy opisano w książce „Z Kobylnicą przez wieki”, wydanej w 2019 r. przez Gminę Kobylnica, autorstwa dr Eugeniusza Wiązowskiego.

#### **Kilka faktów z historii Gminy:**

1315 – Waldemar Brandenburski przekazał wieś jako lenno Kasimirowi Svenzo (Święcy) i jego potomnym.

XV wiek – wieś należała do księżnej Erdmunt. Później jedna z części należała do Puttkamerów, druga do von Lettonów, a potem cały majątek znalazł się w rękach rodziny Puttkamerów.

Lata 1734/1735 – Puttkamerowie sprzedali jedną z części majątku i odtąd ta część należała do dóbr królewskich. Zaczęto ją nazywać Königlich (Królewska), w odróżnieniu od Adlig (Szlacheckiej), która pozostawała własnością Puttkamerów.

1784 – w części Puttkamerów było 7 chłopów i 13 dymów, a w części Królewskiej – 23 dymy. (domów)

1823 – powstał nowy folwark Wernersbrunn, nazwany od imienia ówczesnego właściciela Wenera Bogisława von Puttkamer.

1910 – Adlig Kublitz zasiedlono i Kobylnica w końcu stała się wsią chłopską.

1945 – po zakończeniu II wojny światowej, Kobylnica znajduje się na terenie Polski. Najpierw w województwie gdańskim (obecnie w województwie pomorskim). W latach 1975 – 98 Kobylnica należy do województwa śląskiego.

#### **Historyczne nazwy Kobylnica:**

- Koblyniz (1315),
- Cubbelniz,
- Cobelnitz (1344),
- Kobylnica (od 1945 r.).

#### **W skład gminy wchodzi 27 sołectw:**

- Bolesławice,
- Bzowo,
- Dobrzęcino,
- Kczewo,
- Kobylnica,
- Komilowo,
- Komorczyn,
- Kończewo,
- Kruszyna,
- Kuleszewo,
- Kwakowo, Lubuń,
- Lulemino,
- Łosino,





*Program Opieki nad Zabytkami Gminy Kobylnica na lata 2023-2026*

Dużą powierzchnię gminy (ok. 62%) zajmują tereny rolnicze, na których uprawia różne typy zbóż oraz rzepak i ziemniaki.

**Krajobraz leśny** - Kompleksy leśne oraz tereny zadrzewione i zakrzewione zajmują 32% powierzchni całej Gminy i dominują w jej południowej i południowo-zachodniej części, szczególnie w dolinach Słupi i Wieprzy.

**Park Krajobrazowy „Dolina Słupi”** - został utworzony w 1981 roku na obszarze 7 gmin (Słupsk, Kobylnica, Dębica Kaszubska, Kołczygłowy, Borzytuchom, Bytów, Czarna Dąbrówka) i 2 powiatów (słupskiego i bytowskiego). Jego powierzchnia wynosi 37 040 ha i wraz ze swoją otuliną - 83 170 ha, obejmuje obszar środkowego i dolnego biegu rzeki Słupi i jej zlewni od miejscowości Soszyca do drogi Krępa-Łosino. Teren parku ukształtowany w wyniku ostatniego zlodowacenia stąd zróżnicowanie wysokościowe jego powierzchni. Ponad 70% zajmują lasy sosnowe, z liściastych bukowe.

W niskim poszyciu rosną rzadkie rośliny; gniazdują tu liczne ptaki, w tym ptactwo chronione, np. orzeł bielik. W dorzeczu rzeki odbywa się tarło łososia atlantyckiego, które podlega ochronie. Żyją tu także płazy a także nietoperze.

Najcenniejsze pod względem przyrodniczym i krajobrazowym obszary Parku objęto ochroną rezerwatową. Ustanowiono tu osiem rezerwatów: pięć, w których przedmiotem ochrony są różne elementy szaty roślinnej oraz jeden utworzony w celu ochrony i zachowania ostoi gniazdującego orła bielika.

*Rysunek: Mapa Parku Krajobrazowego Dolina Słupi*



Źródło: [www.wędkarzpolski.pl](http://www.wędkarzpolski.pl)

## Program Opieki nad Zabytkami Gminy Kobylnica na lata 2023-2026

## 5.2.3. ZABYTKI NIERUCHOME

## Rysunek: Zabytki na terenie Gminy Kobylnica



Źródło: Gmina Kobylnica

### 1. Założenia parkowe

#### Założenia parkowe:

Są pozostałością zabytkowych zespołów pałacowo - parkowych powstałych głównie w XIX w. Zlokalizowane są one w następujących miejscowościach:

- Ściegnica - zespół pałacowo-parkowy (pałac i park);
- Sycewice – park;
- Kończewo - zespół pałacowo-parkowy (pałac i park);
- Zajączkowo - zespół pałacowo-parkowy (pałac i park);
- Łosino – park;
- Bzowo – park.

#### Zespoły pałacowo-parkowe:

##### Zespół pałacowo – parkowy w Zajączkowie (niem. Sanskow)

(nr rejestru A-1566 z dnia 3.10.1995 r.)

Pałac wybudowany w 1835 r. wg zamysłu rodziny Schmidów, na początku XX wieku dobudowano aneks. Od 1957 r. należał do Państwowego Gospodarstwa Rolnego Zajączkowo, w latach 70-tych do PGR Kończewo, na początku lat 80. do PGR Kwakowo. W 1992 r. obiekt przejęła Agencja Własności Rolnej Skarbu Państwa, później dzierżawiony był przez przedsiębiorstwo rolno-handlowe, obecnie znajduje się w rękach prywatnych. Został odbudowany i wraz z założeniem parkowym i jest w bardzo dobrym stanie. Budynek dwukondygnacyjny przykryty dachem naczółkowym; z obszernym kamiennym podjazdem zakończonym schodami; wejście przez murowany ganek.

Program Opieki nad Zabytkami Gminy Kobylnica na lata 2023-2026

Rysunek: Pałac w Zajączkowie



Źródło: [www.kobylnica.pl](http://www.kobylnica.pl)

### Zespół pałacowo- parkowy w Ścięgnicy

(nr rejestru A-117 z dnia 12.03.1987 r.)

Pałac wraz z krajobrazowym parkiem powstał w latach 1880-1890, zbudowany przez Joachima von Boehna.

Pałac dwukondygnacyjny, z dachem mansardowym, w którym są prostokątne facjatki; od frontu w ryzalicy wejście flankowane kolumnami, nad nim balkon. Stan zachowania bardzo dobry.

Rysunek: Pałac w Ścięgnicy



Źródło: [www.kobylnica.pl](http://www.kobylnica.pl)

Program Opieki nad Zabytkami Gminy Kobylnica na lata 2023-2026

Rysunek: Park otaczający pałac w Ściegnicy



Źródło: [www.kobylnica.pl](http://www.kobylnica.pl)

**Dwór w Sierakowie Słupskim (niem. Zirchow)**

(nr rejestru A-205 z dnia 02.02.1961 r.)

Budynek dworu parterowy, przykry dachem naczółkowym z nową dachówką; na osi portyk czterokolumnowy dźwigający trójkatny tympanon; w trakcie remontu. Został zbudowany w pocz. XIX w. w stylu klasycystycznym.

Rysunek: Dwór w Sierakowie Słupskim.



Źródło: [www.kobylnica.pl](http://www.kobylnica.pl)

Program Opieki nad Zabytkami Gminy Kobylnica na lata 2023-2026

Rysunek: Dwór w Sierakowie Słupskim



Źródło: [www.kobylnica.pl](http://www.kobylnica.pl)

#### **Park dworski w Bzowie (niem. Besow)**

(nr rejestru A-1684 z dnia 22.12.1998 r.)

Zespół rezydencjalno-folwarczny usytuowany był we wschodniej części wsi i obejmował rozległy teren o dość znacznym zróżnicowaniu wysokości. Obecnie dawny zespół rezydencjalno-folwarczny zachował się zaledwie w stanie szczątkowym. Część rezydencjalna jest najbardziej wysuniętym na wschód elementem zespołu. W części rezydencjalnej znajdował się nie tylko neogotycki, nieistniejący już pałac. W pobliżu usytuowane były liczne budynki gospodarcze. Na pocz. XX w. wykonano kurhan z piwnicami grobowymi. Dwór nie istnieje, spłonął w 1975 r.

Rysunek: Park w Bzowie



Źródło: *Katalog parków woj. Słupskiego, 1976 r.*

*Program Opieki nad Zabytkami Gminy Kobylnica na lata 2023-2026*

Park krajobrazowy pochodzi z II poł. XIX w. i jest zaniedbany. Wymaga on rewitalizacji. Należy uporządkować jego teren z licznymi samosiejek i zadbać o drzewostan a także zadbać o odtworzenie jego romantycznego charakteru, m.in. poprzez podniesienie poziomu wody w stawie oraz zabezpieczenie piwnic grobowców.

**Park dworski w Łosinie (niem. Lossin)**

(nr rejestru A - 1596 z dnia 23.04. 1996 r.)

Park o charakterze krajobrazowym powstał w początkach XIX w. Otaczał pałac i znajdujące się w nim zabudowania gospodarcze.

Łosino było starym lennem rodu von Puttkamer. W 1419 roku majątek nabył Lorenz Swenz Puttkamer von Woczaeus Janitz. W 1908 dobra były dziedziczone przez ród Puttkamerów. W 1712 r. Georg Ewald von Puttkamer wydzierżawił Łosino i Kobylnicę podpułkownikowi Christianowi von Lettow. W 1804 roku Łosino należało do Wilhelma von Puttkamera. W latach 1877-1905 właścicielem Łosina był Maximilian von Puttkamera, który był jego posiadaczem. Później w latach 1908-1914 właścicielem był Erich von Puttkamer. Ostatnim z rodziny von Puttkamerów był Maximilian. Łosino należało do jego rodziny w latach 1914-1928. Po śmierci Maximiliana (1920 rok) jego żona Rosine, z domu Wesseley, była zmuszona sprzedać majątek. Pałac z parkiem dworskim przeszedł w ręce konsula Geissa z Ustki. Po wojnie majątek rozparcelowano. Z dawnej siedziby Puttkamerów pozostał jedynie park, a w nim grobowiec Maximiliana von Zitzewitz oraz ruiny pałacu i aleja grabowa. Obecnie park należy do Nadleśnictwa Leśny Dwór.

*Rysunek: Nagrobki w parku dworskim w Łosinie*



*Źródło: fotografie wykonane przez p. Michała Słupczewskiego*

**Park w Sycewicach**

(nr rejestru A-1170 z dnia 15.06.1987 r.)

Park krajobrazowy z początków XIX w. jest dużym założeniem krajobrazowym z kilkoma częściami kompozycyjnymi. Od strony zachodniej rozpoczyna się aleja wjazdowa wysadzona lipami, osiowo poprowadzona do nieistniejącego pałacu, ze stawami po stronie południowej i odcięty od pól aleją jesionową terenem.

Program Opieki nad Zabytkami Gminy Kobylnica na lata 2023-2026

Rysunek: Park krajobrazowy w Sycewicach



Źródło: [www.gminakobylnica.pl](http://www.gminakobylnica.pl)

Od miejsca po pałacu rozpoczyna się część ozdobna i widokowa parku z trzema alejami rozchodzącymi się od pałacu wzdłuż dróg oraz polanami i ukształtowanymi grupami zadrzewień. W tej części występuje wiele drzew egzotycznych o pokroju i formach ozdobnych. Droga publiczna przecina park leśny na dwie części. We wschodniej części w odległości 50 m od drogi znajdują się pozostałości grobowców rodzinnych z resztkami nagrobków.

Rysunek: Park krajobrazowy w Sycewicach



Źródło: fotografia A. Klak

Park leśny charakteryzuje się grupowym rozmieszczeniem drzew starych o dużych rozmiarach, szpalerem starych lip i dębów na obrzeżach i licznymi grupami młodszymi podrostu i silnym zakrzewieniem nieomal na całym terenie parku. Stan zachowania: park we wszystkich swoich częściach zachował się bez zasadniczego uszczerbku powierzchniowego. Zmiany w szczegółach to przede wszystkim



*Program Opieki nad Zabytkami Gminy Kobylnica na lata 2023-2026*

pozbawienie parku elementów architektury ogrodowej, urządzeń zabawowych, zdewastowanie cmentarza, rozebranie ogrodzenia. W programie renowacji powinno się dążyć do odtworzenia stylu krajobrazowo-sentymentalnego z 2 połowy XIX wieku. Należy usunąć samosiew oraz drzewa martwe, suche i wywroty.

**Zespół pałacowo-parkowy w Kończewie**

(nr rej. A-1173 z dnia 1.07.1987 r.)

Zespół pochodzi z przełomu XIX i XX wieku. Pałac usytuowany na niewielkim wzniesieniu, murowany z cegły, otynkowany, dekoracja wykonana w tynku. Od 1393 roku w posiadaniu majątku byli Laurenz i Dereke Kostke, którzy są uważani za przodków rodu von Zitzewitz. Przed wybuchem II wojny światowej w pałacu mieścił się urząd stanu cywilnego. W okresie PRL-u użytkownikiem pałacu był PGR. Obecnie obiekt jest w rękach prywatnych.

Pałac jest w bardzo złym stanie, od wielu lat nieużytkowany. Teren wokół pałacu bardzo zaniedbany, od dawna niepielęgowany. Zabytkowy park zarośnięty, nieczytelny w pierwotnym układzie.

*Rysunek: Pałac w Kończewie*

Źródło: [www.kobylnica.pl](http://www.kobylnica.pl)

**2. Cmentarze**

Na terenie Gminy Kobylnica znajdują się cmentarze:

**Komunalne** – użytkowane w miejscowościach:

- Kobylnica;
- Sierakowo (założony na d. cmentarzu protestanckim);
- Kwakowo;
- Kuleszewo.

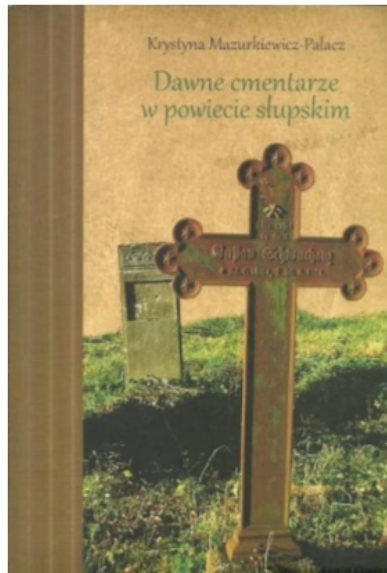
**Dawne cmentarze ewangelickie** w większości zaniedbane, porośnięte dziką roślinnością, samosiejkami. Powstawały one głównie w 2 połowie XIX w.

Powojenna polityka kraju uznawała, że wszystko co poniemieckie powinno być zniszczone. Cmentarze te były zakładane w niewielkiej odległości od miejscowości, wśród pól, często też na skraju wsi. Częściowe ślady, które po nich zostały to ich granice, czasami ramy grobów czy też podstawy krzyży a także kępy drzew na pustych polach. Te miejsca znajdujemy

## Program Opieki nad Zabytkami Gminy Kobylnica na lata 2023-2026

w 26 miejscowościach. Tereny te zajmowali głównie mieszkańcy wiary ewangelickiej, ale były też cmentarze wiejskie czy przykościelne, które dawno zniknęły.

Rysunek: Publikacja pt. „Dawne cmentarze w powiecie słupskim”



Autor: Krystyna Mazurkiewicz-Palacz, wydawnictwo Starostwo Powiatowe w Słupsku, 2012

**Zestawienie zabytkowych parków i cmentarzy w Gminie Kobylnica wpisanych do rejestru zabytków/Wojewódzkiej Ewidencji Zabytków**

Tabela: Parki i cmentarze

L.P.	POWIAT	GMINA	MIEJSCOWOŚĆ	OBIEKT	RODZAJ OBIEKTU	LOKALIZACJA	NR REJESTRU ZABYTEKÓW/ WOJEWÓDZKA EWIDENCJA ZABYTEKÓW (WEZ)
275	słupski	Kobylnica	Bolestawice	cmentarz	ewangelicki		WEZ
276	słupski	Kobylnica	<b>Bzowo</b>	<b>park</b>	park wpisany do rejestru zabytków	dz. 17/1, 17/15, 17/25	<b>A - 1684</b>
277	słupski	Kobylnica	<b>Bzowo</b>	<b>cmentarz</b>	rodowy; park wpisany do rejestru zabytków		<b>A - 1684</b>
278	słupski	Kobylnica	Bzowo	cmentarz		dz. 1?	WEZ
279	słupski	Kobylnica	Dobrzęcino	cmentarz	rodowy	dz. 109/1	WEZ
280	słupski	Kobylnica	Dobrzęcino	park			WEZ
281	słupski	Kobylnica	Kczewo	cmentarz	ewangelicki		WEZ
282	słupski	Kobylnica	<b>Kobylnica</b>	<b>cmentarz</b>	przykościelny; kościół parafialny p.w. Najświętszego Serca Pana Jezusa wraz z działką		<b>A - 392</b>

## Program Opieki nad Zabytkami Gminy Kobylnica na lata 2023-2026

					wpisany do rejestru zabytków		
283	slupski	Kobylnica	Kobylnica	cmentarz	komunalny	ul. Witosa	WEZ
284	slupski	Kobylnica	Kobylnica	cmentarz	ewangelicki	dz. 765	WEZ
285	slupski	Kobylnica	Kończewo	cmentarz	ewangelicki		WEZ
286	slupski	Kobylnica	Kończewo	cmentarz	ewangelicki		WEZ
287	slupski	Kobylnica	<b>Kończewo</b>	<b>park</b>	zespół pałacowo - parkowy wpisany do rejestru zabytków		<b>A - 1173</b>
288	slupski	Kobylnica	Kruszyna	cmentarz	ewangelicki	dz.22	WEZ
289	slupski	Kobylnica	<b>Kuleszewo</b>	<b>otoczenie</b>	kościół filialny p.w. Św. Józefa wraz z otoczeniem wpisany do rejestru zabytków		<b>A - 200</b>
290	slupski	Kobylnica	Kuleszewo	cmentarz	ewangelicki	dz. 15/6	WEZ
291	slupski	Kobylnica	<b>Kwakowo</b>	<b>otoczenie</b>	kościół parafialny p.w. Niepokalanego Poczęcia NMP wraz z działką wpisany do rejestru zabytków		<b>A - 393</b>
292	slupski	Kobylnica	Kwakowo	cmentarz	ewangelicki	dz. 57/1	WEZ
293	slupski	Kobylnica	Kwakowo	cmentarz	parafialny/ewangelicki	dz. 118/1	WEZ
294	slupski	Kobylnica	Lubuń	park			WEZ
295	slupski	Kobylnica	Lubuń	cmentarz	przykościelny		WEZ
296	slupski	Kobylnica	Lulemino	park			WEZ
297	slupski	Kobylnica	Lulemino	cmentarz	ewangelicki		WEZ
298	slupski	Kobylnica	<b>Łosino</b>	<b>park</b>	park wpisany do rejestru zabytków		<b>A - 1596</b>
299	slupski	Kobylnica	<b>Łosino</b>	<b>cmentarz</b>	rodowy; park wpisany do rejestru zabytków	dz. 667/1	<b>A - 1596</b>
300	slupski	Kobylnica	Łosino	cmentarz	ewangelicki	dz. 75/9	WEZ
301	slupski	Kobylnica	Płaszewo	cmentarz	ewangelicki	dz. 6/3	WEZ
302	slupski	Kobylnica	Reblino	park			WEZ
303	slupski	Kobylnica	Reblino	cmentarz	rodowy		WEZ
304	slupski	Kobylnica	Reblinko	cmentarz	ewangelicki	dz. 604/1?	WEZ
305	slupski	Kobylnica	Runowo Sławieńskie	park			WEZ
306	slupski	Kobylnica	<b>Sierakowo Słupskie</b>	<b>otoczenie</b>	kościół filialny p.w. Wniebowzięcia NMP wraz z otoczeniem wpisany do rejestru zabytków		<b>A - 204</b>
307	slupski	Kobylnica	Sierakowo Słupskie	cmentarz	komunalny/parafialny	dz. 94	WEZ
308	slupski	Kobylnica	Sierakowo Słupskie	cmentarz		116/2	WEZ
309	slupski	Kobylnica	Słonowice	cmentarz	ewangelicki		WEZ
310	slupski	Kobylnica	Słonowice	cmentarz	parafialny		WEZ
311	slupski	Kobylnica	Słonowice	cmentarz	przykościelny		WEZ
312	slupski	Kobylnica	<b>Sycewice</b>	<b>park</b>	park wpisany do rejestru zabytków		<b>A - 1170</b>
313	slupski	Kobylnica	<b>Sycewice</b>	<b>cmentarz</b>	rodowy; park wpisany do rejestru zabytków	dz. 620	<b>A - 1170</b>
314	slupski	Kobylnica	Sycewice	cmentarz	ewangelicki	dz.73/1	WEZ
315	slupski	Kobylnica	Sycewice	cmentarz	ewangelicki	dz. 71/1	WEZ
316	slupski	Kobylnica	<b>Ściężnica</b>	<b>park</b>	zespół pałacowo - parkowy wpisany do rejestru zabytków		<b>A - 1147</b>

## Program Opieki nad Zabytkami Gminy Kobylnica na lata 2023-2026

317	ślupski	Kobylnica	Ściegnica	cmentarz	zespół pałacowo - parkowy wpisany do rejestru zabytków		A - 1147
318	ślupski	Kobylnica	Ściegnica	cmentarz	rodowy	dz. 36/1	WEZ
319	ślupski	Kobylnica	Widzino	cmentarz	ewangelicki	dz. 226	WEZ
320	ślupski	Kobylnica	Wrząca	park			WEZ
321	ślupski	Kobylnica	Wrząca	cmentarz	ewangelicki	dz. 274	WEZ
322	ślupski	Kobylnica	Zagórki	park			WEZ
323	ślupski	Kobylnica	Zagórki	cmentarz	ewangelicki		WEZ
324	ślupski	Kobylnica	Zagórki	cmentarz	ewangelicki	dz. 26/1	
325	ślupski	Kobylnica	Zbyszewo	park			WEZ
326	ślupski	Kobylnica	Zajączkowo	park	zespół pałacowo - parkowy wpisany do rejestru zabytków		A - 1566
327	ślupski	Kobylnica	Zajączkowo	cmentarz	ewangelicki	dz. 673/1	WEZ
328	ślupski	Kobylnica	Zajączkowo	cmentarz	ewangelicki		WEZ
329	ślupski	Kobylnica	Zębowo	cmentarz	przykościelny; kościół filialny p.w. Matki Boskiej Wspomożenia Wiernym wraz z otoczeniem wpisany do rejestru zabytków		A - 225
330	ślupski	Kobylnica	Zębowo	cmentarz	komunalny		WEZ
331	ślupski	Kobylnica	Żelki	park			WEZ
332	ślupski	Kobylnica	Żelki	cmentarz	ewangelicki		WEZ
333	ślupski	Kobylnica	Żelkówko	park			WEZ
334	ślupski	Kobylnica	Żelkówko	cmentarz	ewangelicki		WEZ

Źródło: Wojewódzki Urząd Ochrony Zabytków Delegatura w Słupsku

### 3. Obiekty sakralne

#### Kościół parafialny pw. Najświętszego Serca Jezusa w Kobylnicy wraz z otaczającą działką

(nr rejestru A-392 z dnia 21.12.1965 r. oraz 7.01.2013 r.)

Kościół ponorbetański, posiada korpus z 1931 roku, z gotycką ceglana wieżą frontową najprawdopodobniej z XIV wieku, zwieńczoną barkowym hełmem z 1791 roku.

Najstarszą część świątyni stanowi gotycka, murowana z cegły wieża frontowa, nakryta barokowym hełmem zwieńczonym latarenką. Wieża kościoła została wzniesiona w XIV wieku, kościół wówczas należał do ślupskiego klasztoru norbertanek. W XVII wieku zbudowano nową nawę z trójbocznym chórem. Istniejący do dzisiaj hełm wieży z latarnią pochodzi z 1781 roku. Korpus nawy głównej datowany jest na 1931 rok.

Program Opieki nad Zabytkami Gminy Kobylnica na lata 2023-2026

Rysunek: Kościół parafialny pw. Najświętszego Serca Jezusa w Kobylnicy



Źródło: [www.kobylnica.pl](http://www.kobylnica.pl)

#### **Kościół filialny pw. św. Józefa w Kuleszewie wraz z otoczeniem**

(nr rejestru A-200 z dnia 02.02.1961 r.)

XVI-wieczny kościół szachulcowy, obecnie katolicki p.w. św. Józefa, dawniej protestancki. Został ufundowany w 1587 roku przez ówczesnych właścicieli wsi - Jurgena i Michała von Boehn , o czym świadczą inskrypcje w kościele, umieszczone na epitafium z 1626 roku Frantza Boehn i na dwóch dzwonach kościelnych: "+DA+PACEM+DOMINE +IN+DIEBUS+NOSTRIS+JURGEN BOEHNE. D. Marke BMICHAEL BOEHNE" - to inskrypcja na pierwszym dzwonie oraz na drugim "MARTIN PREGER FECIT PATRONI FREANZ UND HANS GEORG GEUETTERN DIE BOEHN ZU CULSOW 1632". Świątynia w obecnym kształcie została wzniesiona w XVIII wieku. W połowie XX wieku przeprowadzono remont ołtarza głównego oraz chóru. Pomalowano wnętrze kościoła oraz wzniesiono ozdobne ogrodzenie cmentarza. W latach 90. XX wieku kościół rozebrano, przeprowadzono konserwację, a następnie zrekonstruowano.

Rysunek: Kościół filialny pw. św. Józefa w Kuleszewie



Źródło: [www.kobylnica.pl](http://www.kobylnica.pl)

*Program Opieki nad Zabytkami Gminy Kobylnica na lata 2023-2026*

**Kościół parafialny pw. Niepokalanego Poczęcia Najświętszej Maryi Panny w Kwakowie wraz z działką**

(nr rejestru A-393 z dnia 21.12.1965 r. i z 22.12.2006 r.)

Pierwszy drewniany kościół zbudowano już podobno w 1208 roku. Po pożarze w XIV wieku, zbudowano kościół murowany z cegły (jeden z najstarszych zabytków w tej części Pomorza), z typowymi ozdobami z cegły glazurowanej, czego ślady są widoczne na froncie wieży. Kościół gotycki podlegał licznym naprawom. Na przełomie XVII i XVIII w. rozbudowano wieżę, zmieniając helm na obecny. W XIX w. kościół okazał się za mały i w 1863 r. został rozebrany. Z licznych na tym terenie gładów narzutowych zbudowano większy kościół w stylu pseudogotyckim, pozostawiając ceglana wieżę. Budowę zakończono w 1865 r. Ślady okien w wieży dokumentują wysokość pierwotnego kościoła.

*Rysunek: Kościół parafialny pw. Niepokalanego Poczęcia Najświętszej Maryi Panny w Kwakowie*



Źródło: [www.kobylnica.pl](http://www.kobylnica.pl)

*Program Opieki nad Zabytkami Gminy Kobylnica na lata 2023-2026*

**Kościół filialny pod wezwaniem Wniebowzięcia Najświętszej Marii Panny wraz z otoczeniem w Sierakowie Słupskim**

(nr rejestru. A-204 z dnia 2.02.1961 r.)

Kościół w Sierakowie Słupskim położony jest w centrum wsi, po zachodniej stronie drogi głównej. Cmentarz przykościelny na planie zbliżonym do prostokąta, ogrodzony siatką. Bramka osadzona na granitowych słupkach zwieńczonych żeliwnymi krzyżami. Kościół orientowany. Przed kościołem, na granitowym postumencie z krzyżem maltańskim i tablicą inskrypcyjną (napis nieczytelny), figura Chrystusa.

Krótką historia - Na przestrzeni wieków kościół ulegał licznym zmianom. Wybudowany w XV wieku, następnie w XVIII wieku przebudowano ścianę zachodnią wieży kościoła, w 1736 roku dobudowano prezbiterium. Na początku XX wieku dobudowano trójboczną absydę i powiększono okna nawy.

*Rysunek: Kościół filialny pod wezwaniem Wniebowzięcia Najświętszej Marii Panny wraz z otoczeniem w Sierakowie Słupskim*



Źródło: [www.kobylnica.pl](http://www.kobylnica.pl)

*Program Opieki nad Zabytkami Gminy Kobylnica na lata 2023-2026*

**Kościół parafialny pod wezwaniem św. Stanisława Kostki w Słonowicach wraz z cmentarzem**

(nr rejestru. A-403 z dnia 15.02.1966 i z dnia 12.07.2007 r.)

Kościół parafialny zbudowany pod koniec XIX w. w stylu neogotyckim, salowy, z gotycką wieżą frontową pochodzącą prawdopodobnie z XV w. Kościół położony w centrum wsi. Do 1892 roku istniała jeszcze średniowieczna nawa kościoła. Stary kościół był założony na planie prostokąta bez wyodrębnionego prezbiterium i z prostokątną kruchtą od południa. Obecny kościół pochodzi prawdopodobnie z przełomu XIX i XX wieku.

*Rysunek: Kościół parafialny pod wezwaniem św. Stanisława Kostki w Słonowicach*



Źródło: [www.kobylnica.pl](http://www.kobylnica.pl)



*Program Opieki nad Zabytkami Gminy Kobylnica na lata 2023-2026*

**Kościół filialny pod wezwaniem Matki Boskiej Wspomożenia Wiernych wraz z otoczeniem w Zębowie**

(nr rejestru A-225 z dnia 8.05.1961 r.)

Kościół wzniesiono prawdopodobnie w XV wieku w stylu gotyckim, ale z niego zachowała się tylko wieża frontowa (hełm z XX w.). Kościół wraz z położonymi obok zabudowaniami plebanii spłonął 7 lipca 1773 roku. W krótkim czasie odbudowano go. Zachowano większą część starych murów. Zakończenie prac w 1777 roku uwieczniono wiatrową chorągiewką umieszczoną na dachu wieży. Przy ścianie południowej najprawdopodobniej w pierwszej połowie XIX wieku dobudowano przybudówkę z zakrystią w stylu neogotyckim. W wieży na nadprożu neogotyckich drzwi umieszczono inskrypcję: „Paul v. Below - Reddentin, 1896, W.v. Zitzewitz - Zitzewitz”. W 1932 roku wykonano renowację budowli. Wówczas w północną ścianę nawy, po stronie zewnętrznej wmurowano płytę nagrobną z końca XVIII w. upamiętniającą von Belowów.

*Rysunek: Kościół filialny pod wezwaniem Matki Boskiej Wspomożenia Wiernych w Zębowie*



Źródło: [www.kobylnica.pl](http://www.kobylnica.pl)

#### **4. Układy ruralistyczne**

W krajobraz Gminy Kobylnica wplecione są ruralistyczne układy przestrzenne, niekiedy z zachowanym – czytelnym, historycznym układem wsi. Pomimo stosunkowo dużego stopnia przekształceń substancji zabytkowej, część wsi zachowała swój dawny charakter. Wytworzone w historycznym procesie rozwoju struktury i formy osadnictwa na terenie Gminy Kobylnica charakteryzują się wieloma cechami wspólnymi, wyrażającymi podobne mechanizmy procesów rozwojowych.

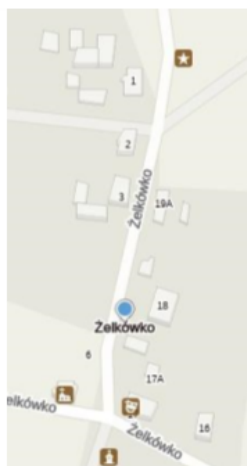
Program Opieki nad Zabytkami Gminy Kobylnica na lata 2023-2026

Układy ruralistyczne wybranych miejscowości



Źródło: MapyWig .org. skala 1:100 000- 1924 r.

Miejscowość: Żelkówek; typ wsi – ulicówka; zachowany dawny układ dróg

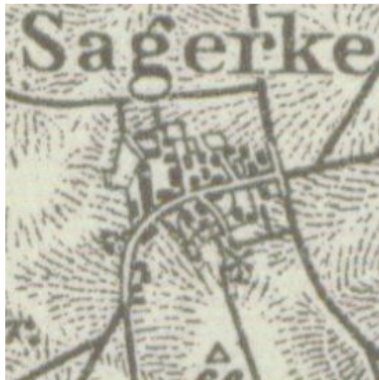


Źródło: Google Maps

Program Opieki nad Zabytkami Gminy Kobylnica na lata 2023-2026

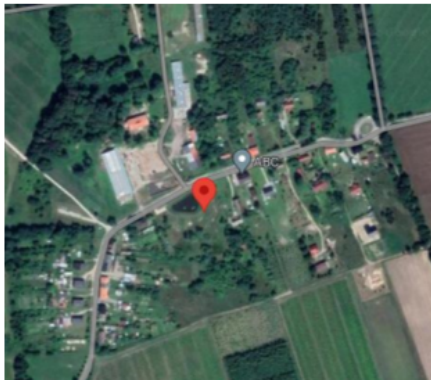
Miejscowość: Zagórki

Mapa historyczna



Źródło:  
 MapyWig, org skala 1:100 000, 1924 r.

Mapa współczesna



Źródło:  
 Google Maps

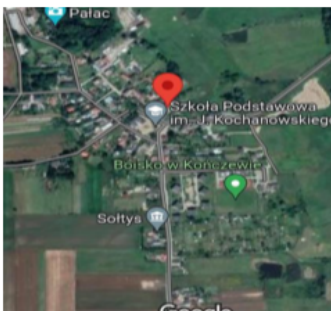
Miejscowość: Kończewo; zachowany układ dróg – wielodrożnica

Mapa historyczna



Źródło:  
 Instytut Geogr. Uniwersytetu. Warszaw. 1921 r.

Mapa współczesna



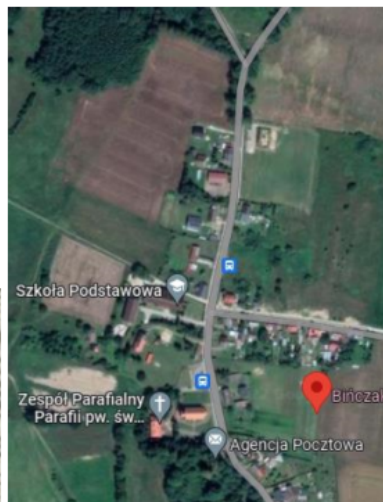
Źródło:  
 Google Maps

Program Opieki nad Zabytkami Gminy Kobylnica na lata 2023-2026

Miejscowość: *Stonowiczki*; układ wsi – ulicówka z zachowanym dawnym układem

Mapa historyczna

Mapa współczesna



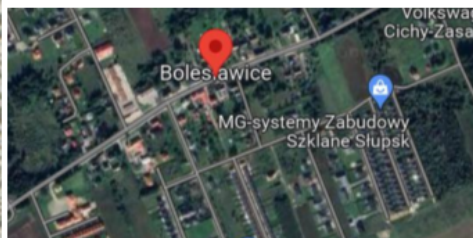
Źródło: *Mapywig.org* skala 1:100 000

Źródło: *Google Maps*

Miejscowość: *Bolesławice*; zachowany dawny układ dróg - ulicówka

Mapa historyczna

Mapa współczesna



Źródło:

*Maps.Mapywig.org* skala 1:100 000

Źródło:

*Google Maps*

## Program Opieki nad Zabytkami Gminy Kobylnica na lata 2023-2026

Miejscowość: Kończewo; układ wsi - wielodrożnica – w niewielkim stopniu współcześnie zmieniony

Mapa historyczna



Mapa współczesna



Źródło:

Maps.Mapywig.org skala 1:100 000

Źródło:

Google Maps

## 5.2.4. ZABYTKI RUCHOME

Zabytek ruchomy to rzecz ruchoma, jej część lub zespół kilku rzeczy, będące dziełem człowieka lub związane z jego działalnością, stanowiące świadectwo minionej epoki lub zdarzenia, posiadające wartość historyczną, artystyczną lub naukową, których zachowanie leży w interesie społecznym.

Przykładowo: dzieła sztuk plastycznych, rzemiosł i sztuki użytkowej (np. obrazy, rzeźby, ołtarze, witraże, dzwony, złotnictwo, nagrobki, portale, malowidła ścienne, figury i krzyże przydrożne), kolekcje, numizmaty i pamiątki historyczne (np. militaria, medale i ordery), wytwory techniki (np. maszyny, pojazdy), materiały biblioteczne (np. rękopisy, inkunabuły, starodruki), instrumenty muzyczne (np. organy), wytwory sztuki ludowej i rękodzieła oraz inne obiekty etnograficzne np. ludowe figurki przydrożne, przedmioty upamiętniające wydarzenia historyczne bądź działalność wybitnych osobistości lub instytucji (np. rękopisy, pamiątki po znanych osobach).

Na terenie Gminy Kobylnica znajduje się 6 zespołów zabytków ruchomych objętych ochroną prawną, stanowiących wyposażenie wnętrz wyżej opisanych lokalnych świątyń.

Tabela: Zabytki ruchome z terenu Gminy Kobylnica wpisane do rejestru zabytków

Lp.	MIEJSCOWOŚĆ	PRZEDMIOT OCHRONY – OKREŚLENIE SZCZEGÓŁOWE ZABYTKU	NR REJESTRU
1	Kobylnica	Wyposażenie Kościoła pw. Najświętszego Serca Pana Jezusa	B - 146
2	Sierakowo Słupskie	Wyposażenie Kościoła pw. Wniebowzięcia NMP	B - 141
3	Słonowice	Wyposażenie Kościoła pw. św. Stanisława Kostki	B - 228
4	Kuleszewo	Wyposażenie Kościoła pw. św. Józefa	B - 147
5	Kwakowo	Wyposażenie Kościoła pw. św. Niepokalanego Poczęcia NMP	B - 148
6	Zębowo	Wyposażenie Kościoła pw. Matki Boskiej Wspomożenia Wiernych	B - 246

## Program Opieki nad Zabytkami Gminy Kobylnica na lata 2023-2026

Tabela: Zabytki nieruchome z terenu Gminy Kobylnica Pomorskiego Wojewódzkiego Konserwatora Zabytków. Wojewódzki Urząd Ochrony Zabytków w Gdańsku

Kolorem czerwonym oznaczono obiekty, które powinny być ujęte w wykazie, jak i wykonane do nich powinny być karty adresowe. W tym należy wziąć pod uwagę zachowany układ dróg, szczególnie posiadających historyczną nawierzchnię kamienną, np. w postaci bruku, która winna być zachowana i konserwowana.

LP.	MIJSCOWOŚĆ	ULICA	NR	OBIEKT	NR REJESTRU ZABYTEKÓW
1	Bzowo		dz. 17/1, 17/15, 17/25	park historyczny wraz z cmentarzem rodowym	<b>A – 1684</b>
2	Bzowo			cmentarz historyczny	
	Bzowo			układ przestrzenny zespołu	
3	Bzowo		23	rządówka w zespole folwarcznym	
4	Bzowo			spichlerz z bramą przejazdową i oborą	
5	Bzowo		18	dom robotników fol. z budynkami gosp.	
	Dobrzęcino			układ przestrzenny zespołu	
6	Dobrzęcino			dwór	
7	Dobrzęcino			Stajnia w zespole folwarcznym	
8	Dobrzęcino			stodola w zespole folwarcznym	
9	Dobrzęcino		4	dom w zespole folwarcznym	
10	Dobrzęcino		6	dom w zespole folwarcznym	
11	Dobrzęcino		7	dom w zespole folwarcznym	
12	Dobrzęcino			park historyczny	
13	Dobrzęcino		dz. 109/1	cmentarz historyczny rodowy	
14	Dobrzęcino			cmentarz historyczny	
15	Kczewo		4	dom robotników folwarcznych z chlewikiem	
	Kczewo			układ przestrzenny zespołu	
16	Kczewo		5	dom robotników folwarcznych z chlewikiem	
17	Kczewo		10	dom robotników folwarcznych z chlewikiem	
18	Kczewo		12	dom ogrodnika	
19	Kczewo			transformator	
20	Kczewo			cmentarz historyczny	
21	Kobylnica			kościół parafialny wraz z działką d. cmentarzem	<b>A - 392</b>
22	Kobylnica	Główna	3	budynek mieszkalny	
23	Kobylnica	Główna	4	budynek mieszkalny	
24	Kobylnica	Główna	5	budynek mieszkalny	
25	Kobylnica	Główna	6	budynek mieszkalny	
26	Kobylnica	Główna	7	budynek mieszkalny	
27	Kobylnica	Główna	8	budynek mieszkalny	
28	Kobylnica	Główna	10	budynek mieszkalny	
29	Kobylnica	Główna	11	budynek mieszkalny	
30	Kobylnica	Główna	12	budynek mieszkalny	
31	Kobylnica	Główna	14	budynek mieszkalny	
32	Kobylnica	Główna	15	budynek mieszkalny	
33	Kobylnica	Główna	16	budynek mieszkalny	
34	Kobylnica	Główna	18	budynek mieszkalny	
35	Kobylnica	Główna	20	budynek mieszkalny	
36	Kobylnica	Główna	22	budynek mieszkalny	
37	Kobylnica	Główna	28	budynek mieszkalny	
38	Kobylnica	Główna	38	budynek mieszkalny	

## Program Opieki nad Zabytkami Gminy Kobylnica na lata 2023-2026

39	Kobylnica	Główna	40	budynek mieszkalny	
40	Kobylnica	Główna	42	budynek mieszkalny	
41	Kobylnica	Główna	49	budynek mieszkalny	
42	Kobylnica	Główna	51	budynek mieszkalny	
43	Kobylnica	Kolejowa	11,13,15	budynek mieszkalny	
44	Kobylnica	Widzińska	16	budynek mieszkalny	
45	Kobylnica	Widzińska	18	budynek mieszkalny	
46	Kobylnica	Widzińska	27	budynek mieszkalny	
47	Kobylnica	Widzińska	28	budynek mieszkalny	
48	Kobylnica	Widzińska	34	budynek mieszkalny	
49	Kobylnica	Witosa		kaplica cmentarna d. kościelnia	
50	Kobylnica	Witosa	4	budynek mieszkalny	
51	Kobylnica	Witosa	8	budynek mieszkalny	
52	Kobylnica	Witosa	10	budynek mieszkalny	
53	Kobylnica	Witosa	13	budynek mieszkalny z bud. gospodarczym	
54	Kobylnica	Witosa	18	budynek mieszkalny	
55	Kobylnica	Witosa	18?	budynek warsztatu	
56	Kobylnica	Witosa	20	budynek mieszkalny	
57	Kobylnica	Witosa	20	stodoła	
58	Kobylnica	Witosa	26	budynek mieszkalny	
59	Kobylnica	Witosa	28	budynek mieszkalny	
60	Kobylnica	Witosa	28	budynek gospodarczy	
61	Kobylnica	Wodna	9	budynek mieszkalny	
62	Kobylnica	Wodna	9	stodoła	
63	Kobylnica	Wodna	10	stodoła	
64	Kobylnica			cmentarz historyczny	
65	Kobylnica	Witosa		cmentarz historyczny ob. parafialny	
66	Komorczyn		1	budynek inwentarski	
67	Komorczyn		2	budynek mieszkalny	
68	Komorczyn		2	budynek inwentarski	
69	Komorczyn		4	budynek mieszkalny	
70	Komorczyn		7	budynek mieszkalny	
71	Komorczyn		10	budynek mieszkalny	
72	Komorczyn		10	budynek bramny	
73	Komorczyn		10	budynek inwentarski	
74	Komorczyn		11	budynek mieszkalny	
75	Komorczyn		11	budynek gospodarczy	
76	Komorczyn		13	budynek mieszkalny	
77	Komorczyn		13	budynek inwentarski	
82	Komorczyn		18	budynek mieszkalny	
83	Komorczyn		18	budynek gospodarczy	
84	Komorczyn		19	budynek mieszkalny	
85	Komorczyn		19	budynek bramny	
86	Komorczyn		21	budynek mieszkalny	
87	Komorczyn		22	budynek mieszkalny	
88	Komorczyn		23	budynek bramny	
89	Komorczyn		23	budynek gospodarczy	

## Program Opieki nad Zabytkami Gminy Kobylnica na lata 2023-2026

90	Komorczyn		24	budynek mieszkalny	
91	Komorczyn		24	budynek gospodarczy	
92	Komorczyn		25	budynek mieszkalny	
93	Kończewo	Parkowa	6	założenie pałacowo parkowe	<b>A - 1173</b>
94	Kończewo			kuźnia w zespole folwarcznym	
95	Kończewo			stajnia, obora, płatkarnia w zespole folwarcznym	
96	Kończewo			spichlerz i suszarnia w zespole folwarcznym	
97	Kończewo	Główna	4	budynek mieszkalny	
98	Kończewo	Główna	7	budynek mieszkalny	
99	Kończewo	Główna	9	dwa budynki gospodarcze	
100	Kończewo	Główna	10	budynek mieszkalny	
101	Kończewo	Główna	15	domy pracowników fol. z budynkami gospod.	
102	Kończewo	Główna	17	dom pracowników fol. z budynkami gospod.	
103	Kończewo	Główna	33	budynek gospodarczy	
104	Kończewo	Kolejowa	1	budynek mieszkalny z bud. gospodarczym	
105	Kończewo	Kolejowa	4	budynek mieszkalny	
106	Kończewo	Kolejowa	5	budynek mieszkalny	
107	Kończewo	Kolejowa	21	dom pracowników fol. z budynkiem gospod.	
108	Kończewo	Kolejowa	9	budynek mieszkalny	
109	Kończewo	Kolejowa	21	budynek mieszkalny z bud. gospodarczym	
110	Kończewo	Parkowa	1	budynek mieszkalny	
111	Kończewo	Parkowa	1	budynek inwentarski	
112	Kończewo	Parkowa	1	budynek bramny	
113	Kończewo	Parkowa	3	domy pracowników fol. z budynkami gospodarczym	
114	Kończewo	Polna	2	budynek mieszkalno-gospodarczy	
115	Kończewo	Szkolna	2	budynek inwentarski	
116	Kończewo	Szkolna	2	stodoła	
117	Kończewo	Szkolna	2	stodoła	
118	Kończewo	Szkolna	6	budynek mieszkalny	
119	Kończewo	Szkolna	6	budynek gospodarczy	
120	Kończewo	Szkolna	10	budynek mieszkalny	
121	Kończewo	Szkolna	16	budynek mieszkalny	
122	Kończewo	Szkolna	16	budynek inwentarski	
123	Kończewo	Szkolna	18	2 budynki inwentarskie	
124	Kończewo			cmentarz historyczny I	
125	Kończewo			cmentarz historyczny II	
126	Kruszyna		4	budynek mieszkalny	
127	Kruszyna		5	budynek mieszkalny	
128	Kruszyna		10	budynek mieszkalny	
129	Kruszyna		16	budynek mieszkalny	
130	Kruszyna		20	leśniczówka	
131	Kruszyna		25	stodoła	
132	Kruszyna		dz. 22	cmentarz historyczny	
133	Kuleszewo			kościół filialny p.w. Św. Józefa wraz z otoczeniem wpisany do rejestru zabytków	<b>A - 200</b>
134	Kuleszewo			obora w zespole folwarcznym	
135	Kuleszewo			piekarnia w zespole folwarcznym	



## Program Opieki nad Zabytkami Gminy Kobylnica na lata 2023-2026

136	Kuleszewo			budynek gospodarczy w zespole folwarcznym	
137	Kuleszewo		4	bud. miesz. prac. folwarcznych	
138	Kuleszewo		9	bud. miesz. prac. folwarcznych	
139	Kuleszewo		15	budynek mieszkalny	
140	Kuleszewo		27	budynek mieszkalny	
141	Kuleszewo		29	budynek mieszkalny	
142	Kuleszewo		30	bud. miesz. prac. folwarcznych	
143	Kuleszewo		31	budynek mieszkalny	
144	Kuleszewo		32	bud. miesz. prac. folwarcznych	
145			34	bud. miesz. prac. folwarcznych	
146	Kuleszewo		dz. 15/6	cmentarz historyczny	
147	Kwakowo			kościół parafialny p.w. Niepokalanego Poczęcia NMP wraz z działką	A - 393
	<b>Kwakowo</b>			<b>układ przestrzenny zespołu</b>	
148	Kwakowo			obora w zespole folwarcznym	
149	Kwakowo			kuźnia w zespole folwarcznym	
150	Kwakowo	Stupska	8	budynek mieszkalny	
151	Kwakowo		dz. 57/1	cmentarz historyczny	
152	Kwakowo		dz. 118/1	cmentarz historyczny ob. parafialny	
153	Lubuń			park historyczny	
154	Lubuń			cmentarz historyczny przykościelny	
155	Lubuń		4	budynek mieszkalny	
156	Lubuń		9	szkoła	
157	Lubuń		10	budynek mieszkalny	
	<b>Lubuń</b>			<b>układ przestrzenny zespołu</b>	
158	Lubuń		11	budynek mieszkalny z dwoma bud. gospod.	
159	Lubuń		12	rządcówka w zespole folwarcznym	
160	Lubuń		13-15	bud. miesz. prac. folwarcznych z chlewikami	
161	Lubuń		16	dom ogrodnika	
162	Lubuń		17	budynek mieszkalny	
163	Lubuń		18	dom kowala z kuźnią i 2 bud. gospod.	
164	Lubuń		19	budynek mieszkalny	
165	Lubuń		21	budynek mieszkalny	
166	Lubuń		22	budynek mieszkalny	
167	Lubuń		23	budynek mieszkalny	
168	Lubuń		24	budynek mieszkalny	
169	Lubuń		25	budynek mieszkalny	
170	Lubuń		26	budynek mieszkalny	
171	Lubuń		27	budynek mieszkalny z 2 bud. gosp.	
172	Lubuń		28	budynek mieszkalny	
173	Lubuń		28	Budynek gospodarczy	
174	Lubuń		30	budynek mieszkalny z 2 bud. gosp.	
174	Lubuń		32	budynek mieszkalny	
175	Lubuń		33	budynek mieszkalny	
176	Lubuń		34	budynek mieszkalny	
177	Lubuń		35	budynek mieszkalny	
178	Lubuń		36	budynek mieszkalny	
179	Lubuń		37	budynek mieszkalny z bud. gospodarczym	

## Program Opieki nad Zabytkami Gminy Kobylnica na lata 2023-2026

180	Lubuń		39	budynek mieszkalny	
181	Lubuń		40	budynek mieszkalny	
182	Lubuń		42	budynek mieszkalny z bud. gospodarczym	
183	Lubuń		43	budynek mieszkalny	
184	Lubuń		45	budynek mieszkalny	
185	Lubuń		46	budynek mieszkalny	
186	Lubuń		51	leśniczówka	
	Lulemino			układ przestrzenny zespołu	
187	Lulemino		1	budynek mieszkalno-usługowy	
188	Lulemino		3	budynek mieszkalny	
189	Lulemino		3	budynek gospodarczy	
190	Lulemino		3	stodoła	
191	Lulemino		4	budynek mieszkalny	
192	Lulemino		4	budynek bramny	
193	Lulemino		9	budynek mieszkalny i gospodarczy	
194	Lulemino		14	budynek mieszkalny	
195	Lulemino		14	budynek gospodarczy	
196	Lulemino		15	budynek mieszkalny	
197	Lulemino		15	budynek gospodarczy	
198	Lulemino		15	budynek gospodarczy	
199	Lulemino		17	budynek mieszkalny	
200	Lulemino		24	budynek mieszkalny	
201	Lulemino		25	budynek inwentarsko-stodolny	
202	Lulemino		25	stodoła	
203	Lulemino		26	szkoła	
204	Lulemino		28	młyn	
205	Lulemino			park historyczny	
206	Lulemino			cmentarz historyczny	
207	Łosino			park historyczny wraz z cmentarzem rodowym	A - 1596
	Łosino			układ przestrzenny zespołu	
208	Łosino			rządówka w zespole folwarcznym	
209	Łosino			kuźnia w zespole folwarcznym	
210	Łosino			obora ze stajnią i spichlerzem w zespole folwarcznym	
211	Łosino			obora w zespole folwarcznym	
212	Łosino			stodoła z bud. inwentarski w zespole folwarcznym	
213	Łosino			bud. inwent. ze stodołą w zespole folwarcznym	
214	Łosino		2	budynek mieszkalny	
215	Łosino		13	budynek mieszkalny	
216	Łosino		33	budynek mieszkalny	
217	Łosino			cmentarz historyczny	
218	Piaszewko		2	budynek mieszkalny	
	Piaszewko			układ przestrzenny zespołu	
219	Piaszewko		6b	budynek mieszkalny	
220	Piaszewko		11	budynek mieszkalny	
221	Piaszewko		11	budynek gospodarczy	
222	Piaszewko		12b	stodoła	

## Program Opieki nad Zabytkami Gminy Kobylnica na lata 2023-2026

223	Plaszewko		15	budynek mieszkalny	
224	Plaszewko		15	budynek gospodarczy	
225	Plaszewko		15	budynek inwentarski	
226	Plaszewo		9a,b	budynek mieszkalny	
227	Plaszewo		18a, b	szkoła	
228	Plaszewo		dz. 6/3	cmentarz historyczny	
229	Reblinko			cmentarz historyczny	
	<b>Reblino</b>			<b>układ przestrzenny zespołu</b>	
230	Reblino	Kolejowa	4	chlewnia w zespole folwarcznym	
231	Reblino	Kolejowa	4	obora w zespole folwarcznym	
232	Reblino	Dębowa	5	bud. mieszkalny robot. folwarcznych	
233	Reblino	Kolejowa	5	bud. mieszkalny robot. folwarcznych	
234	Reblino	Kręta	4,6,8	bud. mieszkalny robot. folwarcznych	
235	Reblino	Kręta	6	bud. mieszkalny robot. folwarcznych	
236	Reblino	Kręta	8	bud. mieszkalny robot. folwarcznych	
237	Reblino	Kręta	12a/12b	budynek mieszkalny	
238	Reblino	Kręta	17	budynek mieszkalny	
239	Reblino	Kręta	17	budynek inwentarsko-stodolny	
240	Reblino			cmentarz historyczny	
241	Reblino			park historyczny	
242	Runowo Sławieńskie		6,11, 15-17	bud. mieszkalne robot. folwarcznych	
	<b>Runowo Sławieńskie</b>			<b>układ przestrzenny zespołu</b>	
243	Runowo Sławieńskie			dom mieszkalny i sklep z chlewikami	
244	Runowo Sławieńskie		7	budynek inwentarski	
245	Runowo Sławieńskie		8	budynek stodołno-inwentarski	
246	Runowo Sławieńskie		8	budynek inwentarski	
247	Runowo Sławieńskie		19	budynek mieszkalny	
248	Runowo Sławieńskie		20	stodoła	
249	Runowo Sławieńskie		20	2 budynki inwentarskie	
250	Runowo Sławieńskie		21	budynek mieszkalny	
251	Runowo Sławieńskie		21	budynek bramny	
252	Runowo Sławieńskie		21	budynek inwentarski	
253	Runowo Sławieńskie		22	budynek inwentarsko-stodolny	
254	Runowo Sławieńskie		22	stodoła	
255	Runowo Sławieńskie		24	budynek mieszkalny	
256	Runowo Sławieńskie		24	stodoła z bud. inwent.	
257	Runowo Sławieńskie		24	budynek gospodarczy	
258	Runowo Sławieńskie			park historyczny	
259	Sierakowo Słupskie			kościół filialny p.w. Wniebowzięcia NMP wraz z otoczeniem wpisany do rejestru zabytków	<b>A - 204</b>

## Program Opieki nad Zabytkami Gminy Kobylnica na lata 2023-2026

260	Sierakowo Słupskie			dwór wraz z oficyną	<b>A - 205</b>
	Sierakowo Słupskie			układ przestrzenny zespołu	
261	Sierakowo Słupskie		19,27,28,30,31	zespół bud. mieszkalnych z gosp., daw. prac. folw.	
262	Sierakowo Słupskie		17	szkoła	
263	Sierakowo Słupskie		18	budynek mieszkalny	
264	Sierakowo Słupskie		18	budynek inwentarski	
265	Sierakowo Słupskie		dz. 94	cmentarz historyczny ob. parafialny	
266	Sierakowo Słupskie		dz. 116/2	cmentarz historyczny	
267	Slonowice			kościół parafialny p.w. św. Stanisława wraz z działką	<b>A - 403</b>
268	Slonowice			budynek stacyjny	
269	Slonowice		11	budynek mieszkalny	
270	Slonowice		14	budynek mieszkalny	
271	Slonowice			cmentarz historyczny	
272	Slonowice			cmentarz historyczny ob. parafialny	
273	Slonowice			d. cmentarz przykościelny	
274	Slonowiczki		5	budynek inwentarski	
	Slonowiczki			układ przestrzenny dawnego zespołu	
275	Slonowiczki		5	stodoła	
276	Slonowiczki		5	budynek gospodarczy	
277	Slonowiczki		6	budynek inwentarski	
278	Slonowiczki		13	dom zebrań	
279	Sycewice			park historyczny wraz z cmentarzem rodowym	<b>A - 1170</b>
	Sycewice			układ przestrzenny dawnego zespołu	
280	Sycewice	Pocztowa	4	rządca w zespole folwarcznym	
281	Sycewice		dz. 4/91	gorzelnia w zespole folwarcznym	
282	Sycewice			budynek gospodarczy wielofunkcyjny w zespole folwarcznym	
283	Sycewice	Pocztowa	6	budynek mieszkalny	
284	Sycewice			kolejowy budynek stacyjny	
285	Sycewice			nastawnia wykonawcza	
286	Sycewice	Polna	1	szkoła	
287	Sycewice	Polna	3	budynek mieszkalny	
288	Sycewice	Polna	10	budynek mieszkalny	
289	Sycewice	Polna	10	stodoła I	
290	Sycewice	Polna	10	stodoła II	
291	Sycewice	Polna	13	budynek inwentarski	
292	Sycewice	Polna	16	budynek mieszkalny	
293	Sycewice	Polna	16	stodoła	
294	Sycewice	Polna	16	budynek inwentarski	
295	Sycewice	Polna	17	budynek mieszkalny	
296	Sycewice	Polna	17	budynek gospodarczy	
297	Sycewice	Słupska	8	budynek mieszkalny i sklep z antykami	
298	Sycewice	Sportowa	2	budynek mieszkalny	
299	Sycewice			cmentarz historyczny I	

## Program Opieki nad Zabytkami Gminy Kobylnica na lata 2023-2026

300	Sycewice			cmentarz historyczny II	
301	Ściegnica			zespół pałacowo-parkowy wraz z cmentarzem	<b>A - 1147</b>
302	Ściegnica			stodoła w zespole folwarcznym	
	<b>Ściegnica</b>			<b>układ przestrzenny zespołu</b>	
303	Ściegnica			garaż	
304	Ściegnica			transformator	
305	Ściegnica		5-9, 13	budynki mieszkalne robotników fol. z chlewikami	
306	Ściegnica			cmentarz historyczny rodowy	
307	Widzino	Główna	7	budynek mieszkalno-gospodarczy	
308	Widzino	Główna	13	budynek mieszkalny	
309	Widzino	Główna	19	budynek mieszkalno-gospodarczy	
310	Widzino	Główna	20	budynek mieszkalny	
311	Widzino	Główna	21	budynek mieszkalno-gospodarczy	
312	Widzino	Główna	23	budynek mieszkalny	
313	Widzino	Główna	36	budynek mieszkalny	
314	Widzino	Główna	36	stodoła	
315	Widzino	Główna	36	budynek inwentarski	
316	Widzino	Główna	43	budynek mieszkalny	
317	Widzino	Główna	49	budynek mieszkalny	
318	Widzino	Główna	65	budynek mieszkalny	
319	Widzino	Główna	65	stodoła	
320	Widzino	Główna	65	budynek inwentarski	
321	Widzino	Kolejowa	3	budynek mieszkalny	
322	Widzino	Krótką	1, 1a	budynek mieszkalny	
323	Widzino	Krzywa	1	budynek mieszkalny	
324	Widzino	Krzywa	3	budynek mieszkalny	
325	Widzino	Krzywa	6	budynek mieszkalny	
326	Widzino	Rzeczna	6	budynek mieszkalny	
327	Widzino	Rzeczna	8	budynek mieszkalny	
328	Widzino	Rzeczna	9	budynek mieszkalny	
329	Widzino	Rzeczna	24	budynek mieszkalny	
330	Widzino		dz. 226	cmentarz historyczny	
	<b>Wrząca</b>			<b>układ przestrzenny zespołu</b>	
331	Wrząca		1	dawny dom lekarza - budynek mieszkalny	
332	Wrząca		7	budynek bramny	
333	Wrząca		7	budynek inwentarski	
334	Wrząca		11,12,13/14,15	kolonia domków jedno- i dwurodzinnych	
335	Wrząca		17	budynek inwentarski	
336	Wrząca		18	budynek mieszkalny	
337	Wrząca		18	2 budynki gospodarcze	
338	Wrząca		20	budynek mieszkalny	
339	Wrząca		20	budynek gospodarczy	
340	Wrząca		24	budynek inwentarsko-stodolny	
341	Wrząca		26	budynek mieszkalny	
342	Wrząca		26	budynek inwentarski	
343	Wrząca		27	budynek mieszkalny	
344	Wrząca		28	stodoła	

## Program Opieki nad Zabytkami Gminy Kobylnica na lata 2023-2026

345	Wrząca		29	stodoła	
346	Wrząca		29	budynek inwentarski	
347	Wrząca		30	budynek mieszkalny	
348	Wrząca		31	budynek mieszkalny	
349	Wrząca		31	budynek gospodarczy	
350	Wrząca		35	budynek mieszkalny	
351	Wrząca		35	budynek bramny, drew. bud. inwent., mur.	
352	Wrząca		36	budynek inwentarski	
353	Wrząca		39	stodoła	
354	Wrząca		41	budynek mieszkalny	
355	Wrząca		41	budynek gospodarczy	
356	Wrząca		44	stodoła	
357	Wrząca		46	budynek mieszkalny	
358	Wrząca		46	budynek inwentarski	
359	Wrząca		48	budynek mieszkalny	
360	Wrząca		49	stodoła	
361	Wrząca		51	budynek mieszkalny	
362	Wrząca		52	budynek mieszkalny	
363	Wrząca		56	szkoła	
364	Wrząca		dz. 274	cmentarz historyczny	
365	Wrząca			park historyczny	
366	Zajączkowo			zespół pałacowo-parkowy	<b>A - 1566</b>
367	Zajączkowo		1, 1a	budynek mieszkalny	
368	Zajączkowo		12	budynek mieszkalny	
369	Zajączkowo		12	budynek inwentarski	
370	Zajączkowo		15	budynek mieszkalny	
371	Zajączkowo		15	budynek bramny	
372	Zagórki			dwór	
	<b>Zagórki</b>			<b>układ przestrzenny zespołu</b>	
373	Zagórki			kuźnia w zespole folwarcznym	
374	Zagórki		2	budynek mieszkalny	
375	Zagórki		4	budynek mieszkalny	
376	Zagórki		5	budynek mieszkalny	
377	Zagórki		19	budynek mieszkalny	
378	Zagórki			cmentarz historyczny I	
379	Zagórki			cmentarz historyczny II	
380	Zagórki			park historyczny	
	<b>Zbyszewo</b>			<b>układ przestrzenny zespołu</b>	
381	Zbyszewo			obora, stajnia w zespole folwarcznym	
382	Zbyszewo		1	budynek mieszkalny d. robotników folwarcznych	
383	Zbyszewo		3	budynek mieszkalny d. robotników folwarcznych	
384	Zbyszewo		5	budynek mieszkalny d. robotników folwarcznych	
385	Zbyszewo		6	budynek mieszkalny d. robotników folwarcznych	
386	Zbyszewo			park historyczny	
387	Zębowo			kościół filialny p.w. Matki Boskiej Wspomożenia Wiernych z otoczeniem i cmentarzem	<b>A - 225</b>
388	Zębowo		16	plebania	
389	Zębowo		3	budynek mieszkalno-gospodarczy	

## Program Opieki nad Zabytkami Gminy Kobylnica na lata 2023-2026

	Zębowo			układ przestrzenny zespołu	
390	Zębowo		5/6.	budynek mieszkalny	
391	Zębowo		10	budynek mieszkalny	
392	Zębowo		10	budynek bramny	
393	Zębowo		10	stodoła	
394	Zębowo		14	budynek mieszkalny	
395	Zębowo		14	budynek inwentarski	
396	Zębowo		17	budynek mieszkalny	
397	Zębowo		19	budynek gospodarczy	
398	Zębowo		20	budynek mieszkalny	
399	Zębowo			cmentarz historyczny	
400	Żelki			zespół dworsko-parkowy	
	Żelki			dwór	
401	Żelki			szkola z budynkiem gospodarczym	
402	Żelki		3-9,11	Zespół domów mieszkal. dwojaki	
403	Żelki		10	budynek mieszkalny	
404	Żelki		15	budynek mieszkalny	
405	Żelki			park historyczny	
406	Żelki			cmentarz historyczny	
407	Żelkówko			park historyczny	
408	Żelkówko			cmentarz historyczny	
409	Żelkówko		18	szkola	
410	Żelkówko		3	budynek mieszkalny	

## 5.2.5. ZABYTKI ARCHEOLOGICZNE

Zabytek archeologiczny – zabytek nieruchomy, będący powierzchnią, podziemną lub podwodną pozostałością egzystencji i działalności człowieka, złożoną z nawarstwień kulturowych i znajdujących się w nich wytworów bądź ich śladów albo zabytek ruchomy, będący tym wytworem.

Wszystkie ruchome zabytki archeologiczne z terenu Polski, bez względu na sposób odkrycia są własnością Skarbu Państwa. Bez znaczenia jest miejsce (teren prywatny, państwowy) czy sposób (badania archeologiczne, przypadkowe znaleziska, poszukiwania) ich odkrycia. Podstawa prawna: ustawa z dnia 23 lipca 2003 r. o ochronie zabytków i opiece nad zabytkami (Dz. U. Nr 162, poz. 1568, ze zm.)

Zabytki archeologiczne to będące w szczególności:

- pozostałościami terenowymi pradziejowego i historycznego osadnictwa,
- cmentarzyskami,
- kurhanami,
- relikami działalności gospodarczej, religijnej i artystycznej.

## Program Opieki nad Zabytkami Gminy Kobylnica na lata 2023-2026

Tabela: Wykaz zabytków archeologicznych znajdujących się na terenie Gminy Kobylnica wpisanych do rejestru zabytków

STREFA PEŁNEJ OCHRONY ARCHEOLOGICZNO-KONSERWATORSKIEJ					
Lp.	Miejscowość	Nr stan. AZP	Funkcja	Kultura archeologiczna - chronologia	Nr strefy
1.	Sycewice PGR	10-28/1	osada	wczesne średniowiecze X-XII w.	1
2.	Dobrzęcino	10-27/4	grodzisko	wczesne średniowiecze IX-X w.	2
3.	Kończewo	11-28/47	grodzisko	wczesne średniowiecze 2 poł. IX-XI w.	3
4.	Bzowo	11-27/54	cmentarzysko kurhanowe	wczesne średniowieczne	4
5.	Kczewo	11-27/13	grodzisko, obozowisko	wczesne średniowiecze VIII-IX w. schyłkowy neolit	5
6.	Ściegnica	11-27/2	osada	kultura łużycko-pomorska, oksywsko-wielbarska, wczesne średniowiecze IX-XI w.	

Tabela: Zabytki archeologiczne wpisane do Wojewódzkiej Ewidencji Zabytków

STREFA W.I PEŁNEJ OCHRONY ARCHEOLOGICZNO-KONSERWATORSKIEJ					
Lp.	Miejscowość	Nr stan. AZP	Funkcja	Kultura archeologiczna - chronologia	Nr strefy
1.	Sycewice PGR	10-27/5	osada	wczesne średniowiecze IX w.	1
2.	Sycewice PGR	10-27/2	cmentarzysko kurhanowe	kultura łużycka	2
3.	Reblino	10-28/49	osada	kultura oksywsko-wielbarska, wczesne średniowiecze IX-X w.	3
4.	Kobylnica	10-29/28	cmentarzysko i osada	kultura wielbarska; łużycko-pomorska, neolityczna	4
5.	Łosino	10-29/41	osada	wczesne średniowiecze	5
		10-29/42	osada	wczesne średniowiecze	
		10-29/30	osada	wczesne średniowiecze	
6.	Runowo	10-28/114	cmentarzysko	kultura łużycko-pomorska	6
7.	Runowo	10-28/85	osada	wczesne średniowiecze IX-XI w.	7
		10-28/82	osada	wczesne średniowiecze IX-XI w.	
8.	Kczewo	10-27/56	osada	kultura schyłkowo-neolityczna, łużycko-pomorska, wielbarska, wczesne średniowiecze IX-X w.	8
		10-27/58	osada	kultura neolityczna, pomorska, oksywaska,	
		10-27/57	osada	wczesne średniowiecze VIII-IX, XII w. kultura wielbarska,	
		10-27/59	osada	wczesne średniowiecze kultura oksywsko-wielbarska	
		11-27/65	osada	kultura oksywaska	
11-27/66	osada	kultura łużycko-pomorska, wczesne średniowiecze			
9.	Bzowo	11-27/77	cmentarzysko osada	kultura pomorska; neolityczna, łużycko-pomorska, wielbarska, wczesne średniowiecze	9
10.	Kczewo - Ściegnica	11-27/12	cmentarzysko kurhanowe	wczesne średniowieczne	10
		11-27/110	osada	kultura łużycka, pomorska, wielbarska	
		11-27/1	cmentarzysko	kultura pomorska	
		11-27/3	osada	kultura łużycko-pomorska, wczesne średniowiecze VII-VIII w.	
		11-27/6	osada	Schyłkowo-neolityczna, łużycko-pomorska, oksywsko-wielbarska, wczesnośredniowieczna VI-VIII w. kultura łużycko-	



## Program Opieki nad Zabytkami Gminy Kobylnica na lata 2023-2026

		11-27/7	osada	pomorska, wielbarska, wczesne	
		11-27/10	osada	kultura łużycko-pomorska, wielbarska,	
			osada	Schytkowo-neolityczna, łużycko-pomorska, oksywsko-wielbarska, wczesne średniowiecze VI-VIII w.	
		11-27/93	osada	kultura łużycko-pomorska	
11.	Zbyszewo	12-28/3	cmentarzysko kurhanowe	łużycka? wczesne średniowiecze?	11
12.	Zagórki	12-28/14	cmentarzysko	łużycka? wczesne średniowiecze?	12
13.	Zagórki	12-28/15	cmentarzysko kurhanowe	łużycka? wczesne średniowiecze?	13
14.	Kuleszewo	11-28/29	cmentarzysko osada, osada	kultura pucharów lejkowatych kultura pomorska, oksywsko-wielbarska, średniowieczna	14
15.	Plaszewo	12-29/58	cmentarzysko kurhanowe	kultura łużycka, wczesne średniowiecze	15
16.	Plaszewo	12-29/73	cmentarzysko kurhanowe	kultura łużycka	16
17.	Maszkowo - Luleminko	11-28/64	cmentarzysko	kultura pucharów lejkowatych	17
<b>Strefa W.II częściowej ochrony archeologiczno-konserwatorskiej</b>					
Lp.	Miejscowość	Nr stan. AZP	Funkcja	Kultura archeologiczna - chronologia	Nr strefy
18.	Bolesławice	9-28/86	osada	wczesne średniowiecze XI-XII w.	2
19.	Kobylnica	10-29/25	osada	kultura łużycka, oksywsko-wielbarska, wczesne średniowiecze	3
20.	Kobylnica	10-29/26	osada	kultura łużycko-pomorska, oksywsko-wielbarska, wczesne średniowiecze VII-VIII, XII-XIII w.	4
21.	Kobylnica	10-29/29	osada	kultura oksywsko-wielbarska, wczesne średniowiecze XII-XIII w.	5
22.	Widzino	10-29/51	osada	schytkowy neolit	6
23.	Widzino	10-29/52	osada	kultura łużycko-pomorska	7
24.	Widzino	10-29/191	osada	wczesne średniowiecze XI-XIII w.	8
25.	Reblino	10-28/33	osada	kultura łużycko-pomorska, oksywsko-wielbarska	9
26.	Sycewice	10-27/9	osada	neolit	10
27.	Sycewice	10-27/3	cmentarzysko	kultura pomorska	11
28.	Sycewice	10-27/7	osada	kultura łużycko-pomorska, wczesne średniowiecze	12
29.	Reblino	10-28/48	osada	kultura oksywsko-wielbarska, średniowiecze	13
30.	Reblino	10-28/50	osada	kultura oksywska, wczesne średniowiecze X-XII w.	14
31.	Widzino	10-28/163	osada	kultura łużycko-pomorska	15
32.	Widzino	10-28/164	osada	kultura łużycko-pomorska	16
33.	Runowo	10-28/95 10-28/96	osada osada	kultura łużycko-pomorska, Wczesne średniowiecze kultura łużycko-pomorska, wczesne średniowiecze	17
34.	Runowo	10-28/98	osada	kultura łużycko-pomorska, wczesne średniowiecze	18
35.	Runowo	10-28/99	osada	kultura łużycka	19
36.	Runowo	10-28/72	osada	wczesne średniowiecze XIII w.	20
37.	Komorczyn	10-27/40	osada	wczesne średniowiecze X-XI w.	21
38.	Komorczyn	10-27/54	osada	kultura łużycko-pomorska, wielbarska, wczesne średniowiecze X-XI w.	22

## Program Opieki nad Zabytkami Gminy Kobylnica na lata 2023-2026

39.	Komorczyn	10-27/55	osada	wczesne średniowiecze X-XI w.	23
40.	Stonowice	10-28/63	cmentarzysko osada	kultura pomorska, oksywska	24
41.	Stonowice	11-28/3	cmentarzysko	kultura wielbarska	25
42.	Stonowice	11-28/11	cmentarzysko	kultura pomorska	26
43.	Łosino	10-29/35	osada	kultura pomorska	27
44.	Łosino	10-29/49	osada	schyłkowy neolit, kultura łużycko-pomorska, wielbarska, wczesne średniowiecze XII-XIII w.	28
45.	Zajączkowo	10-29/58 11-29/1	osada osada	schyłkowy neolit, kultura wielbarska kultura oksywsko-wielbarska, wczesne średniowiecze XII/XIII-XIV w	29
46.	Zajączkowo	11-29/3	osada	wczesne średniowiecze i średniowiecze XI-XIII/XIV w.	30
47.	Zajączkowo	11-29/4	osada	wczesne średniowiecze XI-XII w.	31
48.	Kończewo	11-28/48	osada	wczesne średniowiecze	32
49.	Kończewo	11-28/57	osada	wczesne średniowiecze X-XII w., średniowiecze	33
50.	Lubień	11-29/57	osada	kultura łużycko-pomorska, oksywsko-wielbarska, wczesne średniowiecze i średniowiecze VI/VII-X, XII-XIII w.	34
51.	Lubień	11-29/64	osada	kultura łużycko-pomorska, oksywsko-wielbarska, wczesne średniowiecze i średniowiecze VI/VII-X, XII-XIII w.	35
52.	Kwakowo	11-29/13	cmentarzysko osada	kultura oksywsko-wielbarska wczesnobrązowa	36
53.	Kwakowo	11-29/18	osada	kultura oksywsko-wielbarska, średniowieczna XII-XIV w.	37
54.	Kwakowo	11-29/7	osada	schyłkowy neolit, kultura łużycko-pomorska, oksywsko-wielbarska, wczesne średniowiecze VI/VII-X, XII-XIII w.	38
55.	Kuleszewo	11-28/30	osada	kultura łużycka, wczesne średniowiecze XII-XIII w., średniowiecze	39
56.	Kuleszewo	11-28/28	osada	kultura pomorska	40
57.	Kuleszewo	11-28/27	cmentarzysko osada	kultura pomorska neolit	41
58.	Stonowice	11-28/9	cmentarzysko	kultura pomorska	42
59.	Stonowice	11-28/7	cmentarzysko	kultura pomorska	43
60.	Stonowice	11-28/6	cmentarzysko	kultura oksywska	44
61.	Stonowice	11-28/13	cmentarzysko osada	kultura pomorska neolit, kultura wielbarska, wczesne średniowiecze, średniowiecze	45
62.	Stonowice	11-28/14	cmentarzysko osada	kultura pomorska; wczesne średniowiecze, średniowiecze	46
63.	Kczewo	11-27/15	skarb	kultura łużycka	47
64.	Bzowo	11-27/52	osada	schyłkowy neolit, pucharów lejkowatych, kultura łużycko-pomorska, oksywsko-wielbarska, wczesne średniowiecze	48
65.	Kczewo	11-27/111	osada	kultura wielbarska, wczesnośredniowieczna	49
66.	Bzowo	11-27/80	osada	kultura pucharów lejkowatych, schyłkowy neolit, łużycko-pomorska, oksywsko-wielbarska, wczesne średniowiecze	50
67.	Bzowo	11-27/79	osada	kultura amfor kulistych, łużycko-pomorska, oksywska, wczesne średniowiecze	51
68.	Ściegnica	11-27/8	cmentarzysko	kultura pomorska	52
69.	Ściegnica	11-27/5	osada	schyłkowy neolit, kultura pucharów lejkowatych, łużycko-pomorska, wczesne średniowiecze	53
70.	Ściegnica	11-27/4	osada	kultura amfor kulistych, łużycko-pomorska, oksywska, wczesne średniowiecze	54
71.	Kczewo	11-27/14	osada	kultura łużycko-pomorska, oksywsko-wielbarska, wczesne średniowiecze VII-VIII w.	55

## Program Opieki nad Zabytkami Gminy Kobylnica na lata 2023-2026

72.	Wrząca	11-27/95	osada	kultura łużycko-pomorska, oksywsko-wielbarska, wczesne średniowiecze VII-VIII w.	56
73.	Wrząca	11-27/94	osada	schytkowy neolit , kultura łużycko-pomorska, wczesne średniowiecze	57
74.	Wrząca	11-28/23	skarb	koniec X/XI w.	58
75.	Stonowiczki	11-28/8	cmentarzysko	wczesne średniowieczne	59
76.	Zbyszewo	12-28/2	cmentarzysko osada	kultura amfor kulistych; ceramiki sznurowej	60
77.	Kuleszewo	11-28/33	osada	kultura łużycko-pomorska, wczesne średniowiecze XII-XIII w., średniowiecze	61
78.	Kuleszewo	11-28/26	Cmentarzysko i osada	kultura pomorska	62
79.	Kuleszewo	11-28/31	osada	kultura łużycko-pomorska, wczesne średniowiecze XII-XIII w., średniowiecze	63
80.	Kuleszewo	11-28/25	osada	schytkowy neolit , kultura łużycko-pomorska, oksywsko - wielbarska, wczesne średniowiecze VI/VII-VIII, i średniowiecze XII-XIV w.	64
81.	Kwakowo	11-29/9	osada	schytkowy neolit , kultura łużycko-pomorska, wczesne średniowiecze VI/VII-VIII, i średniowiecze XII-XIV w.	65
82.	Kruszyna	11-29/25	osada	schytkowy neolit , kultura łużycko-pomorska, oksywsko-wielbarska, wczesne średniowiecze VI/VII-VIII i średniowiecze XII-XIV w.	66
83.	Kruszyna	11-29/24	osada	schytkowy neolit, wczesny brąz, Kultura łużycko-pomorska, oksywsko-wielbarska, wczesne średniowiecze XI-XII w.	66a.
84.	Kruszyna	11-29/23	osada	kultura łużycko-pomorska, oksywsko-wielbarska, wczesne średniowiecze XI-XII w.	66b.
85.	Żelkówko	12-29/11	cmentarzysko	kultura pomorska	67
86.	Żelkówko	12-29/10	cmentarzysko	kultura pomorska	68
87.	Plaszewo	12-29/5	cmentarzysko	kultura pomorska	70
88.	Plaszewo	12-29/51	cmentarzysko	kultura pomorska	71
89.	Plaszewo	12-29/52	cmentarzysko	kultura pomorska	72
90.	Żelkówko	12-29/27	osada	kultura amfor kulistych, łużycko-pomorska, oksywsko-wielbarska	73
91.	Żelkówko	12-29/28	osada	kultura pucharów lejkatych, łużycko-pomorska, średniowiecze	74
92.	Kczewo	11-27/115	cmentarzysko	kultura pomorska	75
<b>STREFA W.III. OGRANICZONEJ OCHRONY ARCHEOLOGICZNO-KONSERWATORSKIEJ</b>					
93.	Zębowo	9-27/75	osada	kultura łużycko-pomorska	1
94.	Zębowo	9-27/76	osada	kultura łużycko-pomorska	2
95.	Zębowo	9-27/73	osada	wczesne średniowiecze	3
96.	Sycewice PGR	9-27/74	osada	wczesne średniowiecze	4
97.	Bolesławice	9-28/82	osada	średniowiecze	5
98.	Bolesławice	9-28/83	osada	średniowiecze	6
99.	Bolesławice	9-28/84	osada	średniowiecze	7
100.	Bolesławice	9-28/85	osada	kultura łużycko-pomorska	8
101.	Bolesławice	9-28/85a	osada	kultura łużycko-pomorska	9
102.	Kobylnica	9-28/94	osada	kultura łużycko-pomorska, średniowiecze XII-XIV w.	10
103.	Kobylnica	9-28/93	osada	wczesne średniowiecze XI-XII w.	10a.
104.	Kobylnica	9-28/100	osada	kultura łużycko-pomorska	11
105.	Kobylnica	9-28/99	osada	kultura łużycko-pomorska	12
106.	Kobylnica	9-29/105	osada	kultura łużycko-pomorska	13

## Program Opieki nad Zabytkami Gminy Kobylnica na lata 2023-2026

107.	Kobylnica	9-29/103	osada	kultura łużycko-pomorska	14
108.	Sycewice PGR	10-27/46	osada	Kultura łużycko-pomorska	15
109.	Sycewice PGR	10-27/45	osada	kultura łużycko-pomorska, wczesne średniowiecze	16
110.	Sycewice	10-27/6	obozowisko	neolit	17
111.	Komorczyn	10-27/62 10-27/63	osada osada	kultura oksywsko-wielbarska wczesne średniowiecze	18
112.	Komorczyn	10-27/64	osada	kultura oksywsko-wielbarska	19
113.	Komorczyn	10-27/68	osada	kultura oksywsko-wielbarska	20
114.	Sycewice PGR	10-28/6	osada	kultura łużycko-pomorska	21
115.	Sycewice PGR	10-28/2	osada	kultura łużycko-pomorska, wczesne średniowiecze	22
116.	Sycewice PGR	10-28/3	osada	kultura oksywsko-wielbarska, wczesne średniowiecze	23
117.	Sycewice PGR	10-28/4	osada	kultura łużycko-pomorska	24
118.	Reblino	10-28/14	osada	kultura łużycko-pomorska, średniowiecze	25
119.	Reblino	10-28/15	osada	kultura łużycko-pomorska, średniowiecze	26
120.	Reblino	10-28/16	osada	kultura łużycko-pomorska, średniowiecze	27
121.	Reblino	10-28/19	osada	kultura łużycko-pomorska	28
122.	Reblino	10-28/20	osada	kultura łużycko-pomorska, wielbarska	29
123.	Reblino	10-28/22	osada	kultura łużycko-pomorska	30
124.	Reblino	10-28/23	osada	schyłkowy neolit	31
125.	Reblino	10-28/24	osada	kultura łużycko-pomorska	32
126.	Reblino	10-28/25	osada	kultura łużycko-pomorska, wczesne średniowiecze	33
127.	Reblino	10-28/27	osada	kultura łużycko-pomorska, średniowiecze	34
128.	Reblino	10-28/29	osada	kultura łużycko-pomorska, wielbarska	35
129.	Reblino	10-28/36	osada	kultura łużycko-pomorska, późne średniowiecze	36
130.	Reblino	10-28/34	osada	kultura łużycko-pomorska, późne średniowiecze	37
131.	Reblino	10-28/32	osada	kultura łużycko-pomorska, wielbarska	38
132.	Reblino	10-28/31	osada	kultura łużycko-pomorska, wczesne średniowiecze XI-XIII w.	39
133.	Reblino	10-28/53	osada	kultura łużycko-pomorska, oksywsko-wielbarska , wczesne średniowiecze XI-XII w. , późne średniowiecze	40
134.	Reblino	10-28/52	osada	kultura łużycko-pomorska	41
135.	Reblino	10-28/42	osada	kultura oksywsko-wielbarska, wczesne średniowiecze	42
136.	Reblino	10-28/38	osada	wczesne średniowiecze XI-XIII w.	43
137.	Reblino	10-28/46	osada	kultura łużycko-pomorska	44
138.	Widzino	10-28/156	osada	kultura łużycka	45
139.	Widzino	10-28/155	osada	wczesne średniowiecze XI-XIII w.	46
140.	Widzino	10-28/157	osada	kultura łużycko-pomorska	47
141.	Widzino	10-28/161	osada	kultura łużycko-pomorska	48
142.	Widzino	10-28/185	osada	kultura łużycko-pomorska, średniowiecze	49
143.	Widzino	10-28/184	osada	kultura łużycko-pomorska	50
144.	Widzino	10-28/186	osada	kultura łużycko-pomorska	51
145.	Widzino	10-28/183	osada	kultura łużycko-pomorska, średniowiecze	52
146.	Widzino	10-28/162	osada	kultura łużycko-pomorska, średniowiecze	53
147.	Widzino	10-28/181	osada	kultura łużycko-pomorska, średniowiecze	54
148.	Widzino	10-28/180	osada	kultura łużycko-pomorska	55
149.	Widzino	10-28/176	osada	kultura łużycko-pomorska	56
150.	Widzino	10-28/166	osada	kultura łużycko-pomorska	57
151.	Widzino	10-28/167	osada	kultura łużycko-pomorska, wczesne średniowiecze	58

## Program Opieki nad Zabytkami Gminy Kobylnica na lata 2023-2026

152.	Widzino	10-28/169	osada	kultura łużycko-pomorska, wczesne średniowiecze	59
153.	Widzino	10-28/172	osada	kultura łużycko-pomorska, wczesne średniowiecze	60
154.	Widzino	10-28/174	osada	kultura łużycko-pomorska, wczesne średniowiecze	61
155.	Widzino	10-28/173	osada	kultura łużycko-pomorska, wczesne średniowiecze	62
156.	Widzino	10-28/175	osada	schytkowy neolit, kultura łużycko-pomorska, wczesne średniowiecze	63
157.	Widzino	10-28/177	osada	kultura łużycko-pomorska, wczesne średniowiecze	64
158.	Widzino	10-28/178	osada	kultura łużycko-pomorska, wczesne średniowiecze	65
159.	Widzino	10-28/130	osada	wczesny brąz, wczesne średniowiecze	66
160.	Widzino	10-28/131	osada	pradzieje	67
161.	Widzino	10-28/176	osada	schytkowy neolit, kultura łużycko-pomorska, wczesne średniowiecze	68
162.	Widzino	10-28/179	osada	kultura łużycko-pomorska	69
163.	Kobylnica	10-28/192	osada	kultura łużycko-pomorska	70
164.	Kobylnica	10-28/191	osada osada	kultura łużycko-pomorska, oksywsko-wielbarska wczesne średniowiecze	71
165.	Kobylnica	10-28/189	osada	kultura wielbarska	72
166.	Runowo	10-28/93	osada	kultura łużycko-pomorska, wczesne średniowiecze	73
167.	Runowo	10-28/86	osada	wczesne średniowiecze	74
168.	Runowo	10-28/77	osada	kultura pomorska	75
169.	Runowo	10-28/73	osada	wczesne średniowiecze	76
170.	Runowo	10-28/70	osada	kultura ceramiki sznurowej	77
171.	Runowo	10-28/74	osada	kultura łużycko-pomorska, wczesne średniowiecze, średniowiecze	78
172.	Runowo	10-28/71	osada	kultura łużycko-pomorska, wczesne średniowiecze	79
173.	Runowo	10-28/69	osada	kultura łużycko-pomorska, średniowiecze	80
174.	Runowo	10-28/68	osada	kultura łużycko-pomorska, średniowiecze	81
175.	Runowo	10-28/67	osada	kultura łużycko-pomorska, średniowiecze	82
176.	Stonowiczki	10-28/64	osada	kultura łużycko-pomorska, średniowiecze	83
177.	Kończewo	10-28/125	osada	kultura łużycko-pomorska, wczesne średniowiecze	84
178.	Kończewo	10-28/126	osada	kultura łużycko-pomorska	85
179.	Runowo	10-28/122 10-28/124	osada osada	kultura łużycko-pomorska kultura łużycko-pomorska	86
180.	Runowo	10-28/123	osada	kultura łużycko-pomorska	87
181.	Runowo	10-28/121	osada	kultura łużycko-pomorska	88
182.	Runowo	10-28/117	osada	kultura łużycko-pomorska	89
183.	Runowo	10-28/115 10-28/116	Osada osada	kultura łużycko-pomorska kultura łużycko-pomorska	90
184.	Runowo	10-28/118	osada	kultura łużycko-pomorska	91
185.	Runowo	10-28/119	osada	kultura łużycko-pomorska	92
186.	Runowo	10-28/112	osada	kultura łużycko-pomorska	93
187.	Runowo	10-28/111	osada	kultura łużycko-pomorska, oksywsko-wielbarska	94
188.	Runowo	10-28/108 10-28/109 10-28/110	osada osada osada	kultura łużycko-pomorska, wczesne średniowiecze wczesne średniowiecze, wczesne średniowiecze	95
189.	Runowo	10-28/105	osada	wczesne średniowiecze	96
190.	Runowo	10-28/103 10-28/104	osada osada	wczesne średniowiecze wczesne średniowiecze	97
191.	Runowo	10-28/106	osada	wczesne średniowiecze	98

## Program Opieki nad Zabytkami Gminy Kobylnica na lata 2023-2026

192.	Runowo	10-28/107	osada	kultura łużycko-pomorska, wczesne średniowiecze	99
193.	Runowo	10-28/97	osada	średniowiecze XII-XIV w.	100
194.	Runowo	10-28/94	osada	kultura łużycko-pomorska, wczesne średniowiecze	101
195.	Runowo	10-28/99	osada	kultura łużycka	102
196.	Runowo	10-28/101	osada	kultura łużycko-pomorska , oksywsko-wielbarska	103
197.	Kobylnica	10-29/77	osada	kultura łużycko-pomorska , oksywsko-wielbarska	104
198.	Kobylnica	10-29/80	osada	kultura łużycko-pomorska, oksywsko-wielbarska, wczesne średniowiecze	105
199.	Kobylnica	10-29/61	osada	kultura łużycko-pomorska, oksywsko-wielbarska, wczesne średniowiecze	106
200.	Kobylnica	10-29/60	osada	kultura łużycko-pomorska	107
201.	Łosino	10-29/31	osada	wczesne średniowiecze IX-X i średniowiecze XII-XIII	108
202.	Łosino	10-29/32	osada	kultura wielbarska, średniowiecze XII-XIII w.	109
203.	Łosino	10-29/36	osada	wczesne średniowiecze	110
204.	Łosino	10-29/37	obozowisko	schyłkowy neolit, wczesny brąz	111
205.	Łosino	10-29/33	osada	kultura łużycko-pomorska	112
206.	Kobylnica	10-29/34	osada	kultura łużycko-pomorska	113
207.	Łosino	10-29/45	osada	kultura łużycko-pomorska, wczesne średniowiecze i średniowiecze XII-XIII w.	114
208.	Łosino	10-29/44	osada	kultura łużycko-pomorska, wczesne średniowiecze i średniowiecze XII-XIII w.	115
209.	Łosino	10-29/40	osada	kultura łużycko-pomorska wczesne średniowiecze i średniowiecze XII-XIII w.	116
210.	Łosino	10-29/38	osada	kultura łużycko-pomorska wczesne średniowiecze i średniowiecze XII-XIII w.	117
211.	Łosino	10-29/39	osada	wczesne średniowiecze i średniowiecze XII-XIII w.	118
212.	Łosino	10-29/48	osada	wczesne średniowiecze i średniowiecze XII-XIII w.	119
213.	Łosino	10-29/46	osada	kultura wielbarska, wczesne średniowiecze i średniowiecze XII-XIII w.	120
214.	Łosino	10-29/47	osada	wczesne średniowiecze i średniowiecze XII-XIII w.	121
215.	Łosino	10-29/50	osada	wczesne średniowiecze i średniowiecze XII-XIII w.	122
216.	Łosino	10-29/54	osada	wczesne średniowiecze i średniowiecze XII-XIII w.	123
217.	Łosino	10-29/51	osada	schyłkowy neolit, wczesny brąz	124
218.	Łosino	10-29/52	osada	kultura łużycko-pomorska	125
219.	Łosino	10-29/53	osada	kultura łużycko-pomorska	126
220.	Zajączkowo	10-29/143	osada	wczesne średniowiecze i średniowiecze XII-XIII w.	127
221.	Zajączkowo	10-29/55	osada	wczesne średniowiecze i średniowiecze XII-XIII w.	128
222.	Zajączkowo	10-29/56b	osada	wczesne średniowiecze i średniowiecze XII-XIII w.	129
223.	Zajączkowo	10-29/56	osada	wczesne średniowiecze i średniowiecze XII-XIII w.	130
224.	Zajączkowo	10-29/56a	osada	wczesne średniowiecze i średniowiecze XII-XIII w.	131
225.	Zajączkowo	10-29/57	osada	wczesne średniowiecze i średniowiecze XII-XIII w.	132
226.	Sierakowo	10-28/138	osada	wczesny brąz, wczesne średniowiecze	133
227.	Kończewo	11-28/45	obozowisko	neolit	134
228.	Kończewo	11-28/44	obozowisko	kultura ceramiki sznurowej	136
229.	Kończewo	11-28/61	osada	kultura wielbarska, wczesne średniowiecze	137
230.	Kończewo	11-28/47	osada	kultura wielbarska, wczesne średniowiecze	138
231.	Kończewo	11-28/50	osada	kultura wielbarska	139
232.	Kończewo	11-28/52	osada	kultura łużycko-pomorska , oksywsko-wielbarska,	140

## Program Opieki nad Zabytkami Gminy Kobylnica na lata 2023-2026

				wczesne średniowiecze	
233.	Kończewo	11-28/49	osada	kultura łużycko-pomorska , oksywsko-wielbarska, wczesne średniowiecze	141
234.	Kończewo	11-28/51	osada	kultura łużycko-pomorska , późne średniowiecze	142
235.	Kuleszewo	11-28/43	osada	kultura oksywsko-wielbarska, wczesne średniowiecze	143
236.	Kuleszewo	11-28/40	osada	wczesne średniowiecze IX-XI w.	144
237.	Kuleszewo	11-28/38	osada	kultura łużycko-pomorska	145
238.	Luleminko-Maszkowo	11-28/65	osada	kultura łużycko-pomorska	146
239.	Stonowice	11-28/5	osada	wczesne średniowiecze	147
240.	Stonowice	11-28/4	osada	kultura ceramiki sznurowej, pomorska, wczesne średniowiecze	148
241.	Stonowiczki	11-28/12	osada	wczesne średniowiecze	149
242.	Stonowiczki	11-28/10	osada	wczesne średniowiecze	150
243.	Stonowiczki	11-28/20	osada	kultura łużycko-pomorska	151
244.	Kczewo	11-27/118	osada	kultura wielbarska, wczesne średniowiecze	152
245.	Kczewo	11-27/117	obozowisko	neolit	153
246.	Kczewo	11-27/116	obozowisko?	mezolit?	154
247.	Kczewo	11-27/103	osada	wczesne średniowiecze	155
248.	Kczewo	11-27/104	osada	schyłkowy neolit, wczesny brąz, wczesne średniowiecze	156
249.	Kczewo	11-27/105	osada	kultura łużycko-pomorska, wczesny brąz, wczesne średniowiecze	157
250.	Kczewo	11-27/114	osada	kultura wielbarska, wczesne średniowiecze	158
251.	Kczewo	11-27/106	osada	schyłkowy neolit, wczesny brąz, łużycko-pomorska, wczesne średniowiecze	159
252.	Kczewo	11-27/108	osada	kultura łużycko-pomorska, wczesne średniowiecze	160
253.	Kczewo	11-27/107	osada	wczesne średniowiecze	161
254.	Kczewo	11-27/102	osada	neolit, wczesne średniowiecze	162
255.	Stonowiczki	11-27/100	osada	kultura wielbarska, wczesne średniowiecze	163
256.	Stonowiczki	11-27/101	osada	kultura wielbarska, wczesne średniowiecze	164
257.	Stonowiczki	11-27/99	osada	kultura łużycko-pomorska	165
258.	Bzowo	11-27/120	osada	kultura łużycko-pomorska	166
259.	Bzowo	11-27/82	osada	kultura łużycko-pomorska	167
260.	Bzowo	11-27/58	osada	kultura łużycko-pomorska	168
261.	Bzowo	11-27/51	osada	kultura łużycko-pomorska, wielbarska	169
262.	Bzowo	11-27/53	osada	kultura łużycko-pomorska, wczesne średniowiecze	170
263.	Bzowo	11-27/78	osada	schyłkowy neolit, wczesny brąz, wczesne średniowiecze	171
264.	Bzowo	11-27/75	osada	schyłkowy neolit, wczesny brąz, wczesne średniowiecze	172
265.	Bzowo	11-27/74	osada	kultura wielbarska, wczesne średniowiecze	173
266.	Bzowo-Ściegnica	11-27/73	osada	kultura oksywska, wczesne średniowiecze	174
267.	Ściegnica	11-27/71	osada	kultura oksywska, wczesne średniowiecze	175
268.	Ściegnica	11-27/70	osada	kultura oksywska, wczesne średniowiecze	176
269.	Ściegnica	11-27/11	osada	wczesne średniowiecze	177
270.	Ściegnica	11-27/89	osada	kultura wielbarska, wczesne średniowiecze	178
271.	Ściegnica	11-27/90	osada	kultura wielbarska, wczesne średniowiecze	179
272.	Ściegnica	11-27/92	osada	neolit, wczesne średniowiecze	180
273.	Ściegnica	11-27/4	osada	kultura łużycko-pomorska, oksywsko-wielbarska, wczesne średniowiecze	181

## Program Opieki nad Zabytkami Gminy Kobylnica na lata 2023-2026

274.	Wrząca	11-27/86	osada	kultura łużycko-pomorska, oksywsko-wielbarska, wczesne średniowiecze	182
275.	Ściegnica	12-27/5	osada	kultura łużycko-pomorska, wczesne średniowiecze VII-VIII w.	183
276.	Zbyszewo	12-28/9	osada	neolit	184
277.	Zbyszewo	12-28/1	osada	kultura łużycko-pomorska, wczesne średniowiecze	185
278.	Zbyszewo	12-28/6	osada	kultura łużycko-pomorska, wczesne średniowiecze	186
279.	Zbyszewo	12-28/4	osada?	pradzieje	187
280.	Zbyszewo	12-28/10	obozowisko	neolit	188
281.	Zagórki	12-28/11	obozowisko	neolit	189
282.	Lulemino	12-28/20	osada	kultura łużycko-pomorska, wczesne średniowiecze	190
283.	Plaszewo	12-28/24	osada	kultura łużycko-pomorska	191
284.	Plaszewo	12-29/54	osada	wczesne średniowiecze	192
285.	Plaszewo	12-29/57	osada	wczesne średniowiecze	193
286.	Plaszewo	12-29/59	osada	wczesne średniowiecze, późne średniowiecze	194
287.	Plaszewo	12-29/60	osada	wczesne średniowiecze, późne średniowiecze	195
288.	Plaszewo	12-29/67	osada	kultura łużycko-pomorska, wielbarska	196
289.	Plaszewo	12-29/68	osada	kultura łużycko-pomorska, wielbarska, wczesne średniowiecze	197
290.	Plaszewo	12-29/70	osada	kultura łużycko-pomorska, wczesne średniowiecze	198
291.	Plaszewo	12-29/72	osada	kultura amfor kulistych	199
292.	Kruszyna	12-29/9	osada	neolit, kultura łużycko-pomorska	200
293.	Kruszyna	12-29/8	osada	kultura łużycko-pomorska, wczesne średniowiecze	201
294.	Kruszyna	12-29/4	obozowisko	neolit	201a.
295.	Żelkówko	12-29/35	osada	kultura łużycko-pomorska, wielbarska	202
296.	Żelkówko	12-29/38	osada	kultura łużycko-pomorska, wielbarska	203
297.	Żelkówko	12-29/32	osada	kultura łużycko-pomorska	204
298.	Żelkówko	12-29/15	osada	kultura łużycko-pomorska, wielbarska, wczesne średniowiecze	205
299.	Żelkówko	12-29/17	osada	kultura wielbarska, wczesne średniowiecze	206
300.	Żelkówko	12-29/37	osada	kultura wielbarska, wczesne średniowiecze	207
301.	Żelkówko	12-29/43	osada	kultura łużycko-pomorska	208
302.	Żelkówko	12-29/49	osada	kultura łużycko-pomorska	209
303.	Żelkówko	12-29/19	osada	kultura wielbarska, średniowiecze	210
304.	Żelkówko	12-29/40	osada	kultura łużycko-pomorska, wielbarska, wczesne średniowiecze	211
305.	Żelkówko	12-29/21	osada	neolit, kultura łużycko-pomorska, wielbarska, wczesne średniowiecze	212
306.	Żelkówko	12-29/22	osada	neolit, kultura łużycko-pomorska, wielbarska, wczesne średniowiecze	213
307.	Żelkówko	12-29/30	osada	kultura wielbarska	214
308.	Żelkówko	12-29/31	osada	kultura wielbarska	215
309.	Żelkówko	12-29/45	osada	kultura wielbarska	216
310.	Żelkówko	12-29/39	osada	kultura łużycko-pomorska, wielbarska, wczesne średniowiecze	217
311.	Żelkówko	12-29/25	osada	kultura łużycko-pomorska, wielbarska, wczesne średniowiecze	218
312.	Żelkówko	12-29/26	osada	kultura łużycko-pomorska	219
313.	Żelkówko	11-29/44	osada	kultura łużycko-pomorska, wczesne średniowiecze	220



## Program Opieki nad Zabytkami Gminy Kobylnica na lata 2023-2026

314.	Żelkówko	11-29/45	osada	kultura łużycko-pomorska, wczesne średniowiecze	221
315.	Żelkówko	11-29/42	osada	kultura łużycko-pomorska, oksywsko-wielbarska	222
316.	Żelkówko	11-28/39	osada	kultura łużycko-pomorska	223
317.	Żelkówko	11-29/46	osada	kultura łużycko-pomorska	224
318.	Kruszyna	11-29/29	osada	schyłkowy neolit, wczesny brąz, kultura łużycko-pomorska	225
319.	Kruszyna	11-29/30	osada	kultura łużycko-pomorska, oksywsko-wielbarska	226
320.	Żelkówko	11-29/43	osada	kultura łużycko-pomorska, oksywsko-wielbarska	227
321.	Kwakowo	11-29/12	osada	schyłkowy neolit, pradziej	228
322.	Kruszyna	11-29/28	osada	schyłkowy neolit, wczesny brąz, kultura łużycko-pomorska	229
323.	Kruszyna	11-29/27	osada	schyłkowy neolit, wczesny brąz, kultura łużycko-pomorska	230
324.	Kruszyna	11-29/26	osada	schyłkowy neolit, wczesny brąz, kultura łużycko-pomorska	231
325.	Lulemino	11-29/35	osada	średniowiecze XII-XIV w.	233
326.	Lulemino	11-29/34	osada	wczesne średniowiecze i średniowiecze XI-XIV w.	234
327.	Lulemino	11-29/36	osada	wczesne średniowiecze XI-XII w.	235
328.	Lulemino	11-29/37	osada	wczesne średniowiecze XI-XII w.	236
329.	Kwakowo	11-29/33	osada	wczesne średniowiecze i średniowiecze XI-XIV w.	237
330.	Kwakowo	11-29/10	osada	kultura łużycko-pomorska, wczesne średniowiecze XI-XII w.	238
331.	Kwakowo	11-29/8	osada	kultura łużycko-pomorska, wczesne średniowiecze XI-XII w.	239
332.	Kwakowo	11-29/21	osada	kultura łużycko-pomorska, wczesne średniowiecze XI-XII w.	240
333.	Kwakowo	11-29/5	osada	kultura łużycko-pomorska	241
334.	Kwakowo	11-29/6	osada	średniowiecze XII-XIV w.	242
335.	Kwakowo	11-29/17	osada	wczesne średniowiecze XI-XII w.	243
336.	Kwakowo	11-29/16	osada	kultura oksywsko-wielbarska wczesne średniowiecze XI-XII w.	244
337.	Luleminko-Maszkowo	11-29/15	osada	kultura oksywsko-wielbarska wczesne średniowiecze XI-XII w.	245
338.	Kwakowo	11-29/14	osada	kultura wielbarska	246
339.	Kwakowo	11-29/20	osada	kultura oksywsko-wielbarska wczesne średniowiecze i średniowiecze IX-XI w.	247
340.	Lubuń	11-29/49	osada	kultura łużycko-pomorska, wczesne średniowiecze i średniowiecze XII-XIII w.	248
341.	Lubuń	11-29/50	osada	schyłkowy neolit, wczesny brąz, kultura łużycko-pomorska	249
342.	Lubuń	11-29/54	osada	wczesne średniowiecze XI-XII w.	250
343.	Lubuń	11-29/52	osada	wczesne średniowiecze XI-XII w.	251
344.	Lubuń	11-29/53	osada	wczesne średniowiecze XI-XII w.	252
345.	Lubuń	11-29/56	osada	wczesne średniowiecze XII-XIV w.	253
346.	Lubuń	11-29/58	osada	kultura oksywsko-wielbarska	254
347.	Lubuń	11-29/59	osada	kultura oksywsko-wielbarska, wczesne średniowiecze VIII-IX w. i średniowiecze XII-XIV w.	255
348.	Lubuń	11-29/60	osada	schyłkowy neolit, wczesny brąz, kultura łużycko-pomorska, wczesne średniowiecze	256
349.	Lubuń	11-29/61	osada	kultura oksywsko-wielbarska, średniowiecze XII-XIV w.	257
350.	Lubuń	11-29/62	osada	kultura oksywsko-wielbarska, średniowiecze XII-XIV w.	258
351.	Lubuń	11-29/63	osada	kultura oksywsko-wielbarska, średniowiecze XII-XIV w.	259
352.	Lubuń	11-29/65	osada	wczesne średniowiecze XI-XII w.	260
353.	Lubuń	11-29/74	osada	kultura łużycko-pomorska, wczesne średniowiecze XII-XIII w.	261
354.	Kwakowo	11-29/22	osada	schyłkowy neolit	262

*Program Opieki nad Zabytkami Gminy Kobylnica na lata 2023-2026***5.2.6. DZIEDZICTWO NIEMATERIALNE**

W 2011 r. Polska ratyfikowała Konwencję UNESCO z 2003 r. w sprawie ochrony niematerialnego dziedzictwa kulturowego. Wiąże się to z przyjęciem i stworzeniem odpowiednich warunków ochrony jak identyfikację i inwentaryzację tego dziedzictwa, tym samym przyjmując na siebie obowiązki stworzenia warunków zapewniających ochronę niematerialnego dziedzictwa kulturowego prowadzeniu działań mających na celu identyfikację przejawów niematerialnego dziedzictwa kulturowego oraz inwentaryzację tego dziedzictwa. Za realizację założeń konwencji odpowiedzialne jest Ministerstwo Kultury i Dziedzictwa Narodowego, znaczna część zadań została przekazana do realizacji Narodowemu Instytutowi Dziedzictwa.

Niematerialne dziedzictwo kulturowe to wg definicji zawartej w Konwencji „praktyki, wyobrażenia, przekazy, wiedza i umiejętności” – jak również związane z nimi instrumenty, przedmioty, artefakty i przestrzeń kulturową – które grupy, i w niektórych przypadkach jednostki, uznają za część własnego dziedzictwa kulturowego. To niematerialne dziedzictwo kulturowe, przekazywane z pokolenia na pokolenie. Jest stale odtwarzane przez wspólnoty i grupy w relacji z ich otoczeniem. Stanowi to poszanowanie różnorodności tego dziedzictwa jak i jego kreacji. Dotyczy to także przyrody z jej historią. Dziedzictwo wzmacnia więź międzypokoleniową, ale także jest atrakcją turystyczną każdego regionu.

Dziedzicznymi, w których dziedzictwo niematerialne może się przejawiać są m.in.:

- tradycje i przekazy ustne, w tym język jako nośnik niematerialnego dziedzictwa;
- sztuki widowiskowe i tradycje muzyczne;
- praktyki społeczno-kulturowe;
- wiedza i praktyki dotyczące przyrody i wszechświata;
- wiedza i umiejętności związane z rzemiosłem tradycyjnym.

Identyfikacja i inwentaryzacja NDK powinna być dokonywana przez osoby należące do społeczności depozytariuszy lub przez organizacje zewnętrzne, ale w ścisłej współpracy i za zgodą danej wspólnoty. W Krajowej Liście Niematerialnego Dziedzictwa Kulturowego, istnieje spis przejawów żywego dziedzictwa niematerialnego występujących na terenie Polski. Lista ta ma charakter wyłącznie informacyjny i zawiera opis zjawisk na niej zamieszczonych, ich rys historyczny, informacje o miejscu występowania, znaczeniu dla praktykujących je społeczności, nie może być podejmowana ogólnie. Są to decyzje podejmowane przez dane grupy.

Na terenie Gminy Kobylnica żywe są tradycje kaszubskie związane z kaszubską kulturą, ubiorem, kuchnią, tańcem, muzyką wykonywaną na tradycyjnych instrumentach i z językiem kaszubskim.

W 2017 r. odbył się pierwszy Festiwal Kultury Kaszubskiej, mający na celu krzewienie kultury kaszubskiej. Ponadto od 1 września 2015 roku uczniowie szkół w Gminie Kobylnica rozpoczęli naukę języka kaszubskiego oraz historii tego regionu.

**Życie kulturalne w Gminie Kobylnica**

Na terenie Gminy Kobylnica funkcjonują dwie samorządowe instytucje kultury: Gminne Centrum Kultury i Promocji w Kobylnicy oraz Gminna Biblioteka Publiczna w Kobylnicy. Główną siedzibą obu placówek jest budynek w Kobylnicy, przy ul. Wodnej 20/4.

**- Gminne Centrum Kultury i Promocji w Kobylnicy**

Centrum Kultury swoją działalność zainauguowało 1 lutego 2011 roku. Wcześniej od 1992 roku życie kulturalne w Gminie kreował Gminny Ośrodek Kultury, który mieścił się przy ul. Głównej w Kobylnicy. Na siedzibę nowej instytucji kultury, której zadania rozszerzono

*Program Opieki nad Zabytkami Gminy Kobylnica na lata 2023-2026*

o promocję Gminy i koordynowanie współpracy z zagraniczną władzą Gminy Kobylnica przeznaczyły nowy obiekt wybudowany przy ul. Wodnej.

Celem Centrum jest prowadzenie wielokierunkowej działalności rozwijającej i zaspokajającej potrzeby kulturalne mieszkańców oraz upowszechnianie i promocja kultury lokalnej w kraju i za granicą.

GCKiP organizuje spektakle teatralne, koncerty, duże imprezy plenerowe. To miejsce spotkań dzieci, młodzieży oraz dorosłych, którzy mogą realizować tu swoje zainteresowania, uczęszczając na zajęcia nauki śpiewu, gry na instrumentach, czy biorąc udział w warsztatach teatralnych lub zajęciach animacyjnych. To także miejsce, gdzie najmłodszy mogą w wakacje i ferie zimowe uczestniczyć w półkoloniach z licznymi atrakcjami.

**- Biblioteka Gminna Biblioteka Publiczna w Kobylnicy**

Pierwsze biblioteki gminne na terenie powiatu słupskiego powstały 16 stycznia 1949 roku, m.in. w Kobylnicy.

Gminna Biblioteka Publiczna w Kobylnicy działa na rzecz mieszkańców gminy prowadząc podstawowe funkcje biblioteki, czyli gromadzenie i udostępnianie zasobów bibliotecznych oraz prowadząc działania kulturalne, edukacyjne i literackie a także wystawy i wernisaże malarskie. Biblioteka ma swoje filie w miejscowościach: Kwakowie, Sycewicach i Wrzącej.

*Tabela. Zabytki Gminy Kobylnica ujęte w rejestrze Konserwatora zabytków*

NR	NR DAWNEGO REJESTRU ZABYTEKÓW	ORGAN WPISUJĄCY DO REJESTRU ZABYTEKÓW	DATA WPISU DO REJESTRU ZABYTEKÓW	UWAGI	OBIEKT
200	69	Wojewódzki Konserwator Zabytków w Koszalinie	02.02.1961	dawny rejestr zabytków woj. słupskiego - nr 69	kościół filialny p.w. Św. Józefa wraz z otoczeniem
204	120	Wojewódzki Konserwator Zabytków w Koszalinie	02.02.1961	dawny rejestr zabytków woj. słupskiego - nr 120	kościół filialny p.w. Wniebowzięcia NMP wraz z otoczeniem
205	121	Wojewódzki Konserwator Zabytków w Koszalinie	02.02.1961	dawny rejestr zabytków woj. słupskiego - nr 121	dwór z oficyną
225	196	Wojewódzki Konserwator Zabytków w Koszalinie	08.05.1961	dawny rejestr zabytków woj. słupskiego - nr 196	kościół filialny p.w. Matki Boskiej Wspomożenia Wiernym wraz z otoczeniem
392	63	Wojewódzki Konserwator Zabytków w Koszalinie	21.12.1965	dawny rejestr zabytków woj. słupskiego - nr 63 - wieża kościoła p.w. Najświętszego Serca Pana Jezusa	kościół parafialny p.w. Najświętszego Serca Pana Jezusa wraz z działką
392	392	Pomorski Wojewódzki Konserwator Zabytków	07.01.2013	rejestr zabytków woj. pomorskiego - nr 392 - korpus kościoła p.w. p.w. Najświętszego Serca Pana Jezusa	***
393	70	Wojewódzki Konserwator Zabytków w Koszalinie	21.12.1965	dawny rejestr zabytków woj. słupskiego - nr 70 - wieża kościoła	kościół parafialny p.w. Niepokalanego Poczęcia NMP wraz z działką
393	393	Pomorski Wojewódzki Konserwator Zabytków	22.12.2006	rejestr zabytków woj. pomorskiego - nr 393 - korpus kościoła p.w. Niepokalanego Poczęcia NMP	***

## Program Opieki nad Zabytkami Gminy Kobylnica na lata 2023-2026

403	130	Wojewódzki Konserwator Zabytków w Koszalinie	15.02.1966	dawny rejestr zabytków woj. słupskiego - nr 130 - <u>wieża kościoła</u>	kościół parafialny pw. Św. Stanisława Kostki
403	403	Pomorski Wojewódzki Konserwator Zabytków	12.07.2007	rejestr zabytków woj. pomorskiego- nr 403 - <u>korpus kościoła pw. św. Stanisława Kostki</u>	***
1170	250	Wojewódzki Konserwator Zabytków w Słupsku	15.06.1987		
1173	250	Wojewódzki Konserwator Zabytków w Słupsku	01.07.1987	dawny rejestr zabytków woj. słupskiego - nr 250	zespół pałacowo-parkowy ( pałac, park)
1566	336	Wojewódzki Konserwator Zabytków w Słupsku	03.10.1995	dawny rejestr zabytków woj. słupskiego- nr 336	zespół pałacowo-parkowy /pałac, park/
1596	345	Wojewódzki Konserwator Zabytków w Słupsku	23.04.1996	dawny rejestr zabytków woj. słupskiego- nr 345	park
1684	371	Wojewódzki Konserwator Zabytków w Słupsku	22.12.1998	dawny rejestr zabytków woj. słupskiego - nr 371	park

Tabela: Wykaz zabytków w Gminnej Ewidencji Zabytków

LP	POWIAT	GINA	MIEJSCOWOŚĆ	ULICA	NR	OBIEKT	NR REJESTRU ZABYTEKÓW
1	słupski	Kobylnica	Bzowo		dz. 17/1, 17/15, 17/25	park historyczny wraz z cmentarzem rodowym	A - 1684
2	słupski	Kobylnica	Bzowo			cmentarz historyczny	
3	słupski	Kobylnica	Bzowo		23	rzędówka w zespole folwarcznym	
4	słupski	Kobylnica	Bzowo			spichlerz z bramą przejazdową i oborą	
5	słupski	Kobylnica	Bzowo		18	dom robotników fol. z budynkami gosp.	
6	słupski	Kobylnica	Dobrzęcino			dwór	
7	słupski	Kobylnica	Dobrzęcino			stajnia w zespole folwarcznym	
8	słupski	Kobylnica	Dobrzęcino			stodoła w zespole folwarcznym	
9	słupski	Kobylnica	Dobrzęcino		4	dom w zespole folwarcznym	
10	słupski	Kobylnica	Dobrzęcino		6	dom w zespole folwarcznym	
11	słupski	Kobylnica	Dobrzęcino		7	dom w zespole folwarcznym	
12	słupski	Kobylnica	Dobrzęcino			park historyczny	
13	słupski	Kobylnica	Dobrzęcino		dz. 109/1	cmentarz historyczny rodowy	
14	słupski	Kobylnica	Dobrzęcino			cmentarz historyczny	
15	słupski	Kobylnica	Kczewo		4	dom robotników folwarcznych z chlewikiem	
16	słupski	Kobylnica	Kczewo		5	dom robotników folwarcznych z chlewikiem	
17	słupski	Kobylnica	Kczewo		10	dom robotników folwarcznych z chlewikiem	
18	słupski	Kobylnica	Kczewo		12	dom ogrodnika	

## Program Opieki nad Zabytkami Gminy Kobylnica na lata 2023-2026

19	slupski	Kobylnica	Kczewo			transformator	
20	slupski	Kobylnica	Kczewo			cmentarz historyczny	
21	slupski	Kobylnica	Kobylnica			kościół parafialny wraz z działką d. cmentarzem	<b>A - 392</b>
22	slupski	Kobylnica	Kobylnica	Główna	3	budynek mieszkalny	
23	slupski	Kobylnica	Kobylnica	Główna	4	budynek mieszkalny	
24	slupski	Kobylnica	Kobylnica	Główna	5	budynek mieszkalny	
25	slupski	Kobylnica	Kobylnica	Główna	6	budynek mieszkalny	
26	slupski	Kobylnica	Kobylnica	Główna	7	budynek mieszkalny	
27	slupski	Kobylnica	Kobylnica	Główna	8	budynek mieszkalny	
28	slupski	Kobylnica	Kobylnica	Główna	10	budynek mieszkalny	
29	slupski	Kobylnica	Kobylnica	Główna	11	budynek mieszkalny	
30	slupski	Kobylnica	Kobylnica	Główna	12	budynek mieszkalny	
31	slupski	Kobylnica	Kobylnica	Główna	14	budynek mieszkalny	
32	slupski	Kobylnica	Kobylnica	Główna	15	budynek mieszkalny	
33	slupski	Kobylnica	Kobylnica	Główna	16	budynek mieszkalny	
34	slupski	Kobylnica	Kobylnica	Główna	18	budynek mieszkalny	
35	slupski	Kobylnica	Kobylnica	Główna	20	budynek mieszkalny	
36	slupski	Kobylnica	Kobylnica	Główna	22	budynek mieszkalny	
37	slupski	Kobylnica	Kobylnica	Główna	28	budynek mieszkalny	
38	slupski	Kobylnica	Kobylnica	Główna	38	budynek mieszkalny	
39	slupski	Kobylnica	Kobylnica	Główna	40	budynek mieszkalny	
40	slupski	Kobylnica	Kobylnica	Główna	42	budynek mieszkalny	
41	slupski	Kobylnica	Kobylnica	Główna	49	budynek mieszkalny	
42	slupski	Kobylnica	Kobylnica	Główna	51	budynek mieszkalny	
43	slupski	Kobylnica	Kobylnica	Kolejowa	11,13,15	budynek mieszkalny	
44	slupski	Kobylnica	Kobylnica	Widzińska	16	budynek mieszkalny	
45	slupski	Kobylnica	Kobylnica	Widzińska	18	budynek mieszkalny	
46	slupski	Kobylnica	Kobylnica	Widzińska	27	budynek mieszkalny	
47	slupski	Kobylnica	Kobylnica	Widzińska	28	budynek mieszkalny	
48	slupski	Kobylnica	Kobylnica	Widzińska	34	budynek mieszkalny	
49	slupski	Kobylnica	Kobylnica	Witosa		kaplica cmentarna d. kostnica	
50	slupski	Kobylnica	Kobylnica	Witosa	4	budynek mieszkalny	
51	slupski	Kobylnica	Kobylnica	Witosa	8	budynek mieszkalny	
52	slupski	Kobylnica	Kobylnica	Witosa	10	budynek mieszkalny	
53	slupski	Kobylnica	Kobylnica	Witosa	13	budynek mieszkalny z bud. gospodarczym	
54	slupski	Kobylnica	Kobylnica	Witosa	18	budynek mieszkalny	
55	slupski	Kobylnica	Kobylnica	Witosa	18?	budynek warsztatu	
56	slupski	Kobylnica	Kobylnica	Witosa	20	budynek mieszkalny	
57	slupski	Kobylnica	Kobylnica	Witosa	20	stodola	
58	slupski	Kobylnica	Kobylnica	Witosa	26	budynek mieszkalny	
59	slupski	Kobylnica	Kobylnica	Witosa	28	budynek mieszkalny	
60	slupski	Kobylnica	Kobylnica	Witosa	28	budynek gospodarczy	
61	slupski	Kobylnica	Kobylnica	Wodna	9	budynek mieszkalny	
62	slupski	Kobylnica	Kobylnica	Wodna	9	stodola	
63	slupski	Kobylnica	Kobylnica	Wodna	10	stodola	
64	slupski	Kobylnica	Kobylnica			cmentarz historyczny	

## Program Opieki nad Zabytkami Gminy Kobylnica na lata 2023-2026

65	ślupski	Kobylnica	Kobylnica	Witosa		cmentarz historyczny ob. parafialny	
66	ślupski	Kobylnica	Komorczyn		1	budynek inwentarski	
67	ślupski	Kobylnica	Komorczyn		2	budynek mieszkalny	
68	ślupski	Kobylnica	Komorczyn		2	budynek inwentarski	
69	ślupski	Kobylnica	Komorczyn		4	budynek mieszkalny	
70	ślupski	Kobylnica	Komorczyn		7	budynek mieszkalny	
71	ślupski	Kobylnica	Komorczyn		10	budynek mieszkalny	
72	ślupski	Kobylnica	Komorczyn		10	budynek bramny	
73	ślupski	Kobylnica	Komorczyn		10	budynek inwentarski	
74	ślupski	Kobylnica	Komorczyn		11	budynek mieszkalny	
75	ślupski	Kobylnica	Komorczyn		11	budynek gospodarczy	
76	ślupski	Kobylnica	Komorczyn		13	budynek mieszkalny	
77	ślupski	Kobylnica	Komorczyn		13	budynek inwentarski	
78	ślupski	Kobylnica	Komorczyn		14	budynek mieszkalny	
79	ślupski	Kobylnica	Komorczyn		14	budynek bramny	
80	ślupski	Kobylnica	Komorczyn		14	budynek inwentarski	
81	ślupski	Kobylnica	Komorczyn		14	stodoła	
82	ślupski	Kobylnica	Komorczyn		18	budynek mieszkalny	
83	ślupski	Kobylnica	Komorczyn		18	budynek gospodarczy	
84	ślupski	Kobylnica	Komorczyn		19	budynek mieszkalny	
85	ślupski	Kobylnica	Komorczyn		19	budynek bramny	
86	ślupski	Kobylnica	Komorczyn		21	budynek mieszkalny	
87	ślupski	Kobylnica	Komorczyn		22	budynek mieszkalny	
88	ślupski	Kobylnica	Komorczyn		23	budynek bramny	
89	ślupski	Kobylnica	Komorczyn		23	budynek gospodarczy	
90	ślupski	Kobylnica	Komorczyn		24	budynek mieszkalny	
91	ślupski	Kobylnica	Komorczyn		24	budynek gospodarczy	
92	ślupski	Kobylnica	Komorczyn		25	budynek mieszkalny	
93	ślupski	Kobylnica	Kończewo	Parkowa	6	założenie pałacowo parkowe	<b>A - 1173</b>
94	ślupski	Kobylnica	Kończewo			kuźnia w zespole folwarcznym	
95	ślupski	Kobylnica	Kończewo			stajnia, obora, płatkarnia w zespole folwarcznym	
96	ślupski	Kobylnica	Kończewo			spichlerz i suszarnia w zespole folwarcznym	
97	ślupski	Kobylnica	Kończewo	Główna	4	budynek mieszkalny	
98	ślupski	Kobylnica	Kończewo	Główna	7	budynek mieszkalny	
99	ślupski	Kobylnica	Kończewo	Główna	9	dwa budynki gospodarcze	
100	ślupski	Kobylnica	Kończewo	Główna	10	budynek mieszkalny	
101	ślupski	Kobylnica	Kończewo	Główna	15	domy pracowników fol. z budynkami gospod.	
102	ślupski	Kobylnica	Kończewo	Główna	17	dom pracowników fol. z budynkami gospod.	
103	ślupski	Kobylnica	Kończewo	Główna	33	budynek gospodarczy	
104	ślupski	Kobylnica	Kończewo	Kolejowa	1	budynek mieszkalny z bud. gospodarczym	
105	ślupski	Kobylnica	Kończewo	Kolejowa	4	budynek mieszkalny	
106	ślupski	Kobylnica	Kończewo	Kolejowa	5	budynek mieszkalny	

## Program Opieki nad Zabytkami Gminy Kobylnica na lata 2023-2026

107	ślupski	Kobylnica	Kończewo	Kolejowa	21	dom pracowników fol. z budynkiem gospod.	
108	ślupski	Kobylnica	Kończewo	Kolejowa	9	budynek mieszkalny	
109	ślupski	Kobylnica	Kończewo	Kolejowa	21	budynek mieszkalny z bud. gospodarczym	
110	ślupski	Kobylnica	Kończewo	Parkowa	1	budynek mieszkalny	
111	ślupski	Kobylnica	Kończewo	Parkowa	1	budynek inwentarski	
112	ślupski	Kobylnica	Kończewo	Parkowa	1	budynek bramny	
113	ślupski	Kobylnica	Kończewo	Parkowa	3	domy pracowników fol. z budynkami gospodarczym	
114	ślupski	Kobylnica	Kończewo	Polna	2	budynek mieszkalno-gospodarczy	
115	ślupski	Kobylnica	Kończewo	Szkolna	2	budynek inwentarski	
116	ślupski	Kobylnica	Kończewo	Szkolna	2	stodoła	
117	ślupski	Kobylnica	Kończewo	Szkolna	2	stodoła	
118	ślupski	Kobylnica	Kończewo	Szkolna	6	budynek mieszkalny	
119	ślupski	Kobylnica	Kończewo	Szkolna	6	budynek gospodarczy	
120	ślupski	Kobylnica	Kończewo	Szkolna	10	budynek mieszkalny	
121	ślupski	Kobylnica	Kończewo	Szkolna	16	budynek mieszkalny	
122	ślupski	Kobylnica	Kończewo	Szkolna	16	budynek inwentarski	
123	ślupski	Kobylnica	Kończewo	Szkolna	18	2 budynki inwentarskie	
124	ślupski	Kobylnica	Kończewo			cmentarz historyczny I	
125	ślupski	Kobylnica	Kończewo			cmentarz historyczny II	
126	ślupski	Kobylnica	Kruszyna		4	budynek mieszkalny	
127	ślupski	Kobylnica	Kruszyna		5	budynek mieszkalny	
128	ślupski	Kobylnica	Kruszyna		10	budynek mieszkalny	
129	ślupski	Kobylnica	Kruszyna		16	budynek mieszkalny	
130	ślupski	Kobylnica	Kruszyna		20	leśniczówka	
131	ślupski	Kobylnica	Kruszyna		25	stodoła	
132	ślupski	Kobylnica	Kruszyna		dz. 22	cmentarz historyczny	
133	ślupski	Kobylnica	Kuleszewo			kościół filialny p.w. Św. Józefa wraz z otoczeniem wpisany do rejestru zabytków	<b>A - 200</b>
134	ślupski	Kobylnica	Kuleszewo			obora w zespole folwarcznym	
135	ślupski	Kobylnica	Kuleszewo			piekarniaw zespole folwarcznym	
136	ślupski	Kobylnica	Kuleszewo			budynek gospodarczyw zespole folwarcznym	
137	ślupski	Kobylnica	Kuleszewo		4	bud. miesz. prac. folwarcznych	
138	ślupski	Kobylnica	Kuleszewo		9	bud. miesz. prac. folwarcznych	
139	ślupski	Kobylnica	Kuleszewo		15	budynek mieszkalny	
140	ślupski	Kobylnica	Kuleszewo		27	budynek mieszkalny	
141	ślupski	Kobylnica	Kuleszewo		29	budynek mieszkalny	
142	ślupski	Kobylnica	Kuleszewo		30	bud. miesz. prac. folwarcznych	
143	ślupski	Kobylnica	Kuleszewo		31	budynek mieszkalny	
144	ślupski	Kobylnica	Kuleszewo		32	bud. miesz. prac. folwarcznych	
145					34	bud. miesz. prac. folwarcznych	

## Program Opieki nad Zabytkami Gminy Kobylnica na lata 2023-2026

146	ślupski	Kobylnica	Kuleszewo		dz. 15/6	cmentarz historyczny	
147	ślupski	Kobylnica	Kwakowo			kościół parafialny p.w. Niepokalanego Poczęcia NMP wraz z działką	A - 393
148	ślupski	Kobylnica	Kwakowo			obora w zespole folwarcznym	
149	ślupski	Kobylnica	Kwakowo			kuźnia w zespole folwarcznym	
150	ślupski	Kobylnica	Kwakowo	Ślupska	8	budynek mieszkalny	
151	ślupski	Kobylnica	Kwakowo		dz. 57/1	cmentarz historyczny	
152	ślupski	Kobylnica	Kwakowo		dz. 118/1	cmentarz historyczny ob. parafialny	
153	ślupski	Kobylnica	Lubuń			park historyczny	
154	ślupski	Kobylnica	Lubuń			cmentarz historyczny przykościelny	
155	ślupski	Kobylnica	Lubuń		4	budynek mieszkalny	
156	ślupski	Kobylnica	Lubuń		9	szkoła	
157	ślupski	Kobylnica	Lubuń		10	budynek mieszkalny	
158	ślupski	Kobylnica	Lubuń		11	budynek mieszkalny z dwoma bud. gospod.	
159	ślupski	Kobylnica	Lubuń		12	rządcówka w zespole folwarcznym	
160	ślupski	Kobylnica	Lubuń		13-15	bud. miesz. prac. folwarcznych z chlewikami	
161	ślupski	Kobylnica	Lubuń		16	dom ogrodnika	
162	ślupski	Kobylnica	Lubuń		17	budynek mieszkalny	
163	ślupski	Kobylnica	Lubuń		18	dom kowalaz kuźnią i 2 bud. gospod.	
164	ślupski	Kobylnica	Lubuń		19	budynek mieszkalny	
165	ślupski	Kobylnica	Lubuń		21	budynek mieszkalny	
166	ślupski	Kobylnica	Lubuń		22	budynek mieszkalny	
167	ślupski	Kobylnica	Lubuń		23	budynek mieszkalny	
168	ślupski	Kobylnica	Lubuń		24	budynek mieszkalny	
169	ślupski	Kobylnica	Lubuń		25	budynek mieszkalny	
170	ślupski	Kobylnica	Lubuń		26	budynek mieszkalny	
171	ślupski	Kobylnica	Lubuń		27	budynek mieszkalny z 2 bud. gosp.	
172	ślupski	Kobylnica	Lubuń		28	budynek mieszkalny	
173	ślupski	Kobylnica	Lubuń		30	budynek mieszkalny z 2 bud. gosp.	
174	ślupski	Kobylnica	Lubuń		32	budynek mieszkalny	
175	ślupski	Kobylnica	Lubuń		33	budynek mieszkalny	
176	ślupski	Kobylnica	Lubuń		34	budynek mieszkalny	
177	ślupski	Kobylnica	Lubuń		35	budynek mieszkalny	
178	ślupski	Kobylnica	Lubuń		36	budynek mieszkalny	
179	ślupski	Kobylnica	Lubuń		37	budynek mieszkalny z bud. gospodarczym	
180	ślupski	Kobylnica	Lubuń		39	budynek mieszkalny	
181	ślupski	Kobylnica	Lubuń		40	budynek mieszkalny	
182	ślupski	Kobylnica	Lubuń		42	budynek mieszkalny z bud. gospodarczym	
183	ślupski	Kobylnica	Lubuń		43	budynek mieszkalny	
184	ślupski	Kobylnica	Lubuń		45	budynek mieszkalny z 2 bud. gosp.	



## Program Opieki nad Zabytkami Gminy Kobylnica na lata 2023-2026

185	ślupski	Kobylnica	Lubuń		46	budynek mieszkalno-gospodarczy	
186	ślupski	Kobylnica	Lubuń		51	leśniczówka	
187	ślupski	Kobylnica	Lulemino		1	budynek mieszkalno-usługowy	
188	ślupski	Kobylnica	Lulemino		3	budynek mieszkalny	
189	ślupski	Kobylnica	Lulemino		3	budynek gospodarczy	
190	ślupski	Kobylnica	Lulemino		3	stodoła	
191	ślupski	Kobylnica	Lulemino		4	budynek mieszkalny	
192	ślupski	Kobylnica	Lulemino		4	budynek bramny	
193	ślupski	Kobylnica	Lulemino		9	budynek mieszkalny i gospodarczy	
194	ślupski	Kobylnica	Lulemino		14	budynek mieszkalny	
195	ślupski	Kobylnica	Lulemino		14	budynek gospodarczy	
196	ślupski	Kobylnica	Lulemino		15	budynek mieszkalny	
197	ślupski	Kobylnica	Lulemino		15	budynek gospodarczy	
198	ślupski	Kobylnica	Lulemino		15	budynek gospodarczy	
199	ślupski	Kobylnica	Lulemino		17	budynek mieszkalny	
200	ślupski	Kobylnica	Lulemino		24	budynek mieszkalny	
201	ślupski	Kobylnica	Lulemino		25	budynek inwentarsko-stodolny	
202	ślupski	Kobylnica	Lulemino		25	stodoła	
203	ślupski	Kobylnica	Lulemino		26	szkoła	
204	ślupski	Kobylnica	Lulemino		28	młyn	
205	ślupski	Kobylnica	Lulemino			park historyczny	
206	ślupski	Kobylnica	Lulemino			cmentarz historyczny	
207	ślupski	Kobylnica	Łosino			park historyczny wraz z cmentarzem rodowym	A - 1596
208	ślupski	Kobylnica	Łosino			rządcówka w zespole folwarcznym	
209	ślupski	Kobylnica	Łosino			kuźnia w zespole folwarcznym	
210	ślupski	Kobylnica	Łosino			obora ze stajnią i spichlerzem w zespole folwarcznym	
211	ślupski	Kobylnica	Łosino			obora w zespole folwarcznym	
212	ślupski	Kobylnica	Łosino			stodoła z bud. inwentarski w zespole folwarcznym	
213	ślupski	Kobylnica	Łosino			bud. inwent. ze stodołą w zespole folwarcznym	
214	ślupski	Kobylnica	Łosino		2	budynek mieszkalny	
215	ślupski	Kobylnica	Łosino		13	budynek mieszkalny	
216	ślupski	Kobylnica	Łosino		33	budynek mieszkalny	
217	ślupski	Kobylnica	Łosino			cmentarz historyczny	
218	ślupski	Kobylnica	Plaszewko		2	budynek mieszkalny	
219	ślupski	Kobylnica	Plaszewko		6b	budynek mieszkalny	
220	ślupski	Kobylnica	Plaszewko		11	budynek mieszkalny	
221	ślupski	Kobylnica	Plaszewko		11	budynek gospodarczy	
222	ślupski	Kobylnica	Plaszewko		12b	stodoła	
223	ślupski	Kobylnica	Plaszewko		15	budynek mieszkalny	
224	ślupski	Kobylnica	Plaszewko		15	budynek gospodarczy	
225	ślupski	Kobylnica	Plaszewko		15	budynek inwentarski	

## Program Opieki nad Zabytkami Gminy Kobylnica na lata 2023-2026

226	slupski	Kobylnica	Plaszewo		9a, b	budynek mieszkalny	
227	slupski	Kobylnica	Plaszewo		18a, b	szkoła	
228	slupski	Kobylnica	Plaszewo		dz. 6/3	cmentarz historyczny	
229	slupski	Kobylnica	Reblinko			cmentarz historyczny	
230	slupski	Kobylnica	Reblino	Kolejowa	4	chlewnia w zespole folwarcznym	
231	slupski	Kobylnica	Reblino	Kolejowa	4	obora w zespole folwarcznym	
232	slupski	Kobylnica	Reblino	Dębowa	5	bud. mieszkalny robot. folwarcznych	
233	slupski	Kobylnica	Reblino	Kolejowa	5	bud. mieszkalny robot. folwarcznych	
234	slupski	Kobylnica	Reblino	Kręta	4,6,8	bud. mieszkalny robot. folwarcznych	
235	slupski	Kobylnica	Reblino	Kręta	6	bud. mieszkalny robot. folwarcznych	
236	slupski	Kobylnica	Reblino	Kręta	8	bud. mieszkalny robot. folwarcznych	
237	slupski	Kobylnica	Reblino	Kręta	12a/12b	budynek mieszkalny	
238	slupski	Kobylnica	Reblino	Kręta	17	budynek mieszkalny	
239	slupski	Kobylnica	Reblino	Kręta	17	budynek inwentarsko-stodolny	
240	slupski	Kobylnica	Reblino			cmentarz historyczny	
241	slupski	Kobylnica	Reblino			park historyczny	
242	slupski	Kobylnica	Runowo Sławińskie		6, 11, 15-17	bud. mieszkalne robot. folwarcznych	
243	slupski	Kobylnica	Runowo Sławińskie			dom mieszkalny i sklep z chlewikami	
244	slupski	Kobylnica	Runowo Sławińskie		7	budynek inwentarski	
245	slupski	Kobylnica	Runowo Sławińskie		8	budynek stodołno-inwentarski	
246	slupski	Kobylnica	Runowo Sławińskie		8	budynek inwentarski	
247	slupski	Kobylnica	Runowo Sławińskie		19	budynek mieszkalny	
248	slupski	Kobylnica	Runowo Sławińskie		20	stodoła	
249	slupski	Kobylnica	Runowo Sławińskie		20	2 budynki inwentarskie	
250	slupski	Kobylnica	Runowo Sławińskie		21	budynek mieszkalny	
251	slupski	Kobylnica	Runowo Sławińskie		21	budynek bramny	
252	slupski	Kobylnica	Runowo Sławińskie		21	budynek inwentarski	
253	slupski	Kobylnica	Runowo Sławińskie		22	budynek inwentarsko-stodolny	
254	slupski	Kobylnica	Runowo Sławińskie		22	stodoła	
255	slupski	Kobylnica	Runowo Sławińskie		24	budynek mieszkalny	
256	slupski	Kobylnica	Runowo Sławińskie		24	stodoła z bud. inwent.	
257	slupski	Kobylnica	Runowo Sławińskie		24	budynek gospodarczy	
258	slupski	Kobylnica	Runowo Sławińskie			park historyczny	
259	slupski	Kobylnica	Sierakowo Słupskie			kościół filialny p.w. Wniebowzięcia NMP wraz z otoczeniem wpisany do rejestru zabytków	<b>A - 204</b>

## Program Opieki nad Zabytkami Gminy Kobylnica na lata 2023-2026

260	ślupski	Kobylnica	Sierakowo Słupskie			dwór wraz z oficyną	<b>A - 205</b>
261	ślupski	Kobylnica	Sierakowo Słupskie		19,27,28,30,31	zespół bud. mieszkalnych z gosp., daw. prac. folw.	
262	ślupski	Kobylnica	Sierakowo		17	szkoła	
263	ślupski	Kobylnica	Sierakowo		18	budynek mieszkalny	
264	ślupski	Kobylnica	Sierakowo		18	budynek inwentarski	
265	ślupski	Kobylnica	Sierakowo Słupskie		dz. 94	cmentarz historyczny ob. parafialny	
266	ślupski	Kobylnica	Sierakowo		dz. 116/2	cmentarz historyczny	
267	ślupski	Kobylnica	Słonowice			kościół parafialny p.w. św. Stanisława wraz z działką	<b>A - 403</b>
268	ślupski	Kobylnica	Słonowice			budynek stacyjny	
269	ślupski	Kobylnica	Słonowice		11	budynek mieszkalny	
270	ślupski	Kobylnica	Słonowice		14	budynek mieszkalny	
271	ślupski	Kobylnica	Słonowice			cmentarz historyczny	
272	ślupski	Kobylnica	Słonowice			cmentarz historyczny ob. parafialny	
273	ślupski	Kobylnica	Słonowice			d. cmentarz przykościelny	
274	ślupski	Kobylnica	Słonowiczki		5	budynek inwentarski	
275	ślupski	Kobylnica	Słonowiczki		5	stodoła	
276	ślupski	Kobylnica	Słonowiczki		5	budynek gospodarczy	
277	ślupski	Kobylnica	Słonowiczki		6	budynek inwentarski	
278	ślupski	Kobylnica	Słonowiczki		13	dom zebrań	
279	ślupski	Kobylnica	Sycewice			park historyczny wraz z cmentarzem rodzowym	<b>A - 1170</b>
280	ślupski	Kobylnica	Sycewice	Pocztowa	4	rzędówka w zespole folwarcznym	
281	ślupski	Kobylnica	Sycewice		dz. 4/91	gorzelnia w zespole folwarcznym	
282	ślupski	Kobylnica	Sycewice			budynek gospodarczy wielofunkcyjny w zespole folwarcznym	
283	ślupski	Kobylnica	Sycewice	Pocztowa	6	budynek mieszkalny	
284	ślupski	Kobylnica	Sycewice			kolejowy budynek	
285	ślupski	Kobylnica	Sycewice			nastawnia wykonawcza	
286	ślupski	Kobylnica	Sycewice	Polna	1	szkoła	
287	ślupski	Kobylnica	Sycewice	Polna	3	budynek mieszkalny	
288	ślupski	Kobylnica	Sycewice	Polna	10	budynek mieszkalny	
289	ślupski	Kobylnica	Sycewice	Polna	10	stodoła I	
290	ślupski	Kobylnica	Sycewice	Polna	10	stodoła II	
291	ślupski	Kobylnica	Sycewice	Polna	13	budynek inwentarski	
292	ślupski	Kobylnica	Sycewice	Polna	16	budynek mieszkalny	
293	ślupski	Kobylnica	Sycewice	Polna	16	stodoła	
294	ślupski	Kobylnica	Sycewice	Polna	16	budynek inwentarski	
295	ślupski	Kobylnica	Sycewice	Polna	17	budynek mieszkalny	
296	ślupski	Kobylnica	Sycewice	Polna	17	budynek gospodarczy	
297	ślupski	Kobylnica	Sycewice	Słupska	8	budynek mieszkalny i sklep z antykami	
298	ślupski	Kobylnica	Sycewice	Sportowa	2	budynek mieszkalny	

## Program Opieki nad Zabytkami Gminy Kobylnica na lata 2023-2026

299	slupski	Kobylnica	Sycewice			cmentarz historyczny I	
300	slupski	Kobylnica	Sycewice			cmentarz historyczny II	
301	slupski	Kobylnica	Ściegnica			zespół pałacowo-parkowy wraz z cmentarzem	<b>A - 1147</b>
302	slupski	Kobylnica	Ściegnica			stodola w zespole folwarcznym	
303	slupski	Kobylnica	Ściegnica			garaż	
304	slupski	Kobylnica	Ściegnica			transformator	
305	slupski	Kobylnica	Ściegnica		5-9, 13	budynki mieszkalne robotników fol. z chlewikami	
306	slupski	Kobylnica	Ściegnica			cmentarz historyczny rodowy	
307	slupski	Kobylnica	Widzino	Główna	7	budynek mieszkalno-gospodarczy	
308	slupski	Kobylnica	Widzino	Główna	13	budynek mieszkalny	
309	slupski	Kobylnica	Widzino	Główna	19	budynek mieszkalno-gospodarczy	
310	slupski	Kobylnica	Widzino	Główna	20	budynek mieszkalny	
311	slupski	Kobylnica	Widzino	Główna	21	budynek mieszkalno-gospodarczy	
312	slupski	Kobylnica	Widzino	Główna	23	budynek mieszkalny	
313	slupski	Kobylnica	Widzino	Główna	36	budynek mieszkalny	
314	slupski	Kobylnica	Widzino	Główna	36	stodola	
315	slupski	Kobylnica	Widzino	Główna	36	budynek inwentarski	
316	slupski	Kobylnica	Widzino	Główna	43	budynek mieszkalny	
317	slupski	Kobylnica	Widzino	Główna	49	budynek mieszkalny	
318	slupski	Kobylnica	Widzino	Główna	65	budynek mieszkalny	
319	slupski	Kobylnica	Widzino	Główna	65	stodola	
320	slupski	Kobylnica	Widzino	Główna	65	budynek inwentarski	
321	slupski	Kobylnica	Widzino	Kolejowa	3	budynek mieszkalny	
322	slupski	Kobylnica	Widzino	Krótką	1, 1a	budynek mieszkalny	
323	slupski	Kobylnica	Widzino	Krzywa	1	budynek mieszkalny	
324	slupski	Kobylnica	Widzino	Krzywa	3	budynek mieszkalny	
325	slupski	Kobylnica	Widzino	Krzywa	6	budynek mieszkalny	
326	slupski	Kobylnica	Widzino	Rzeczna	6	budynek mieszkalny	
327	slupski	Kobylnica	Widzino	Rzeczna	8	budynek mieszkalny	
328	slupski	Kobylnica	Widzino	Rzeczna	9	budynek mieszkalny	
329	slupski	Kobylnica	Widzino	Rzeczna	24	budynek mieszkalny	
330	slupski	Kobylnica	Widzino		dz. 226	cmentarz historyczny	
331	slupski	Kobylnica	Wrząca		1	dawny dom lekarza - budynek mieszkalny	
332	slupski	Kobylnica	Wrząca		7	budynek bramny	
333	slupski	Kobylnica	Wrząca		7	budynek inwentarski	
334	slupski	Kobylnica	Wrząca		11,12,13/14,15	kolonia domków jedno- i dwurodzinnych	
335	slupski	Kobylnica	Wrząca		17	budynek inwentarski	
336	slupski	Kobylnica	Wrząca		18	budynek mieszkalny	
337	slupski	Kobylnica	Wrząca		18	2 budynki gospodarcze	
338	slupski	Kobylnica	Wrząca		20	budynek mieszkalny	
339	slupski	Kobylnica	Wrząca		20	budynek gospodarczy	

## Program Opieki nad Zabytkami Gminy Kobylnica na lata 2023-2026

340	ślupski	Kobylnica	Wrząca		24	budynek inwentarsko-stodolny	
341	ślupski	Kobylnica	Wrząca		26	budynek mieszkalny	
342	ślupski	Kobylnica	Wrząca		26	budynek inwentarski	
343	ślupski	Kobylnica	Wrząca		27	budynek mieszkalny	
344	ślupski	Kobylnica	Wrząca		28	stodola	
345	ślupski	Kobylnica	Wrząca		29	stodola	
346	ślupski	Kobylnica	Wrząca		29	budynek inwentarski	
347	ślupski	Kobylnica	Wrząca		30	budynek mieszkalny	
348	ślupski	Kobylnica	Wrząca		31	budynek mieszkalny	
349	ślupski	Kobylnica	Wrząca		31	budynek gospodarczy	
350	ślupski	Kobylnica	Wrząca		35	budynek mieszkalny	
351	ślupski	Kobylnica	Wrząca		35	budynek bramny, drew. bud. inwent., mur.	
352	ślupski	Kobylnica	Wrząca		36	budynek inwentarski	
353	ślupski	Kobylnica	Wrząca		39	stodola	
354	ślupski	Kobylnica	Wrząca		41	budynek mieszkalny	
355	ślupski	Kobylnica	Wrząca		41	budynek gospodarczy	
356	ślupski	Kobylnica	Wrząca		44	stodola	
357	ślupski	Kobylnica	Wrząca		46	budynek mieszkalny	
358	ślupski	Kobylnica	Wrząca		46	budynek inwentarski	
359	ślupski	Kobylnica	Wrząca		48	budynek mieszkalny	
360	ślupski	Kobylnica	Wrząca		49	stodola	
361	ślupski	Kobylnica	Wrząca		51	budynek mieszkalny	
362	ślupski	Kobylnica	Wrząca		52	budynek mieszkalny	
363	ślupski	Kobylnica	Wrząca		56	szkoła	
364	ślupski	Kobylnica	Wrząca		dz. 274	cmentarz historyczny	
365	ślupski	Kobylnica	Wrząca			park historyczny	
366	ślupski	Kobylnica	Zajączkowo			zespół pałacowo-parkowy	<b>A - 1566</b>
367	ślupski	Kobylnica	Zajączkowo		1, 1a	budynek mieszkalny	
368	ślupski	Kobylnica	Zajączkowo		12	budynek mieszkalny	
369	ślupski	Kobylnica	Zajączkowo		12	budynek inwentarski	
370	ślupski	Kobylnica	Zajączkowo		15	budynek mieszkalny	
371	ślupski	Kobylnica	Zajączkowo		15	budynek bramny	
372	ślupski	Kobylnica	Zagórki			dwór	
373	ślupski	Kobylnica	Zagórki			kuźnia w zespole folwarcznym	
374	ślupski	Kobylnica	Zagórki		2	budynek mieszkalny	
375	ślupski	Kobylnica	Zagórki		4	budynek mieszkalny	
376	ślupski	Kobylnica	Zagórki		5	budynek mieszkalny	
377	ślupski	Kobylnica	Zagórki		19	budynek mieszkalny	
378	ślupski	Kobylnica	Zagórki			cmentarz historyczny I	
379	ślupski	Kobylnica	Zagórki			cmentarz historyczny II	
380	ślupski	Kobylnica	Zagórki			park historyczny	
381	ślupski	Kobylnica	Zbyszewo			obora, stajnia w zespole folwarcznym	
382	ślupski	Kobylnica	Zbyszewo		1	budynek mieszkalny d. robotników folwarcznych	

## Program Opieki nad Zabytkami Gminy Kobylnica na lata 2023-2026

383	slupski	Kobylnica	Zbyszewo		3	budynek mieszkalny d. robotników folwarcznych	
384	slupski	Kobylnica	Zbyszewo		5	budynek mieszkalny d. robotników folwarcznych	
385	slupski	Kobylnica	Zbyszewo		6	budynek mieszkalny d. robotników folwarcznych	
386	slupski	Kobylnica	Zbyszewo			park historyczny	
387	slupski	Kobylnica	Zębowo			kościół filialny p.w. Matki Boskiej Wspomożenia Wiernym wraz z otoczeniem i cmentarzem	A - 225
388	slupski	Kobylnica	Zębowo		16	plebania	
389	slupski	Kobylnica	Zębowo		3	budynek mieszkalno-gospodarczy	
390	slupski	Kobylnica	Zębowo		5/6	budynek mieszkalny	
392	slupski	Kobylnica	Zębowo		391	slupski	Kobylnica
393	slupski	Kobylnica	Zębowo		10	stodoła	
394	slupski	Kobylnica	Zębowo		14	budynek mieszkalny	
395	slupski	Kobylnica	Zębowo		14	budynek inwentarski	
396	slupski	Kobylnica	Zębowo		17	budynek mieszkalny	
397	slupski	Kobylnica	Zębowo		19	budynek gospodarczy	
398	slupski	Kobylnica	Zębowo		20	budynek mieszkalny	
399	slupski	Kobylnica	Zębowo			cmentarz historyczny	
400	slupski	Kobylnica	Żelki			zespół dworsko-parkowy	
401	slupski	Kobylnica	Żelki			szkoła z budynkiem gospodarczym	
402	slupski	Kobylnica	Żelki		3-9, 11	zespół domów mieszkalnych, dwojaki	
403	slupski	Kobylnica	Żelki		10	budynek mieszkalny	
404	slupski	Kobylnica	Żelki		15	budynek mieszkalny	
405	slupski	Kobylnica	Żelki			park historyczny	
406	slupski	Kobylnica	Żelki			cmentarz historyczny	
407	slupski	Kobylnica	Żelkówko			park historyczny	
408	slupski	Kobylnica	Żelkówko			cmentarz historyczny	
409	slupski	Kobylnica	Żelkówko		18	szkoła	
410	slupski	Kobylnica	Żelkówko		3	budynek mieszkalny	

Gminna Ewidencja Zabytków Gminy Kobylnica wskazuje na dużą ilość zabytków na terenie gminy, tj. 410 obiektów.

## 6. OCENA STANU DZIEDZICTWA KULTUROWEGO GMINY KOBYLNICA

### Działania Gminy Kobylnica w zakresie opieki nad zabytkami

Prace przywracające zabytkowym obiektom ich świetność i piękno możliwe są do realizacji dzięki dostępowi do różnych źródeł finansowania, w tym środkom gminnym.

*Program Opieki nad Zabytkami Gminy Kobylnica na lata 2023-2026*

Gmina Kobylnica w miarę możliwości finansowych, w celu poprawy stanu zachowania zabytków, wsparła finansowo właścicieli obiektów zabytkowych wpisanych do rejestru zabytków województwa pomorskiego w podejmowanych przez nich działaniach mających na celu ochronę zabytków.

Gmina od 2006 roku udzieliła wsparcia finansowego w formie dotacji na prace konserwatorskie, restauratorskie oraz roboty budowlane przy zabytkach wpisanych do rejestru zabytków, niestanowiących własność gminy.

Na przestrzeni ostatnich lat dzięki wspólnemu wysiłkowi parafian, proboszczy oraz władz gminy udało się odrestaurować zabytkowe kościoły, będące chlubą regionu, w Słonowicach, Kuleszewie, Kobylnicy, Kwakowie i Zębowie.

**6.1. ANALIZA SWOT OCHRONY DZIEDZICTWA KULTUROWEGO GMINY KOBYLNICA**

Analiza skoncentrowana jest wokół problematyki zarządzania zasobem dziedzictwa kulturowego w Gminie Kobylnica. Oznacza to, że obok zagadnień związanych z ochroną i opieką nad zabytkami, uwzględniono także inne czynniki, które wynikają z wielości i różnorodności elementów składających się na dziedzictwo kulturowe. W tabeli znalazły się silne i słabe strony oraz szanse i zagrożenia dotyczące zasobu zabytkowego, warunków dla realizacji działań w zakresie inicjowania, wspierania, koordynowania prac budowlanych w odniesieniu do nieruchomości zabytkowych, jak również upowszechniania i promowania dziedzictwa materialnego i niematerialnego dla rozwoju Gminy.

Analiza jest narzędziem służącym do określenia mocnych i słabych stron (czynników wewnętrznych) oraz szans i zagrożeń (czynników zewnętrznych) dziedzictwa kulturowego.

W celu określenia priorytetów i kierunków działań Programu Opieki nad Zabytkami Gminy Kobylnica na lata 2023 - 2026 oraz określenia możliwości prowadzenia ochrony i promocji zabytków Gminy wykonano uproszczoną analizę SWOT.

*Tabela. Analiza SWOT. Mocne i słabe strony ochrony dziedzictwa kulturowego Gminy Kobylnica*

<b>MOCNE STRONE</b>	<b>SŁABE STRONY</b>
<ul style="list-style-type: none"> <li>– Poprawia się stan techniczny kościołów wpisanych do rejestru zabytków.</li> <li>– Gminę wyróżnia liczba i różnorodność zabytków.</li> <li>– Na terenie Gminy znajdują się ciekawe szlaki z zakresu turystyki rowerowej i pieszej.</li> <li>– Istnieją dobre warunki przyrodnicze, a także kulturowo-historyczne, sprzyjające rozwojowi agroturystyki i ekoturystyki.</li> <li>– Rozwinięta współpraca z gminami w kraju i zza granicy w ramach współpracy partnerskiej.</li> <li>– Skuteczność w pozyskiwaniu dotacji ze środków krajowych i z Unii Europejskiej.</li> <li>– Położenie geograficzne (bliskość</li> </ul>	<ul style="list-style-type: none"> <li>– Nienajlepszy stan zachowania fragmentów zabytkowych, np. pałaców i dawnych folwarków.</li> <li>– Częściowa degradacja substancji zabytkowych, np. zagród wiejskich.</li> <li>– Brak wystarczających środków finansowych właścicieli zabytków do prowadzenia prac konserwatorskich.</li> <li>– Zanikanie wartości zabytkowych w wyniku niewłaściwie przeprowadzonych remontów modernizowanych budynków.</li> <li>– Brak miejscowego muzeum lub izby tradycji (za wyjątkiem galerii twórców ludowych w Widzinie).</li> <li>– Słabo rozwinięta baza noclegowa.</li> </ul>

## Program Opieki nad Zabytkami Gminy Kobylnica na lata 2023-2026

<p>morza).</p> <ul style="list-style-type: none"> <li>– Bardzo dobre walory przyrodnicze i krajobrazowe (PK „Dolina Słupi”, Obszar Natura 2000).</li> <li>– Duża świadomość wśród mieszkańców tożsamości lokalnej.</li> <li>– Duży obszar Gminy jest pokryty zabytkami.</li> <li>– 36% powierzchni Gminy Kobylnica posiada miejscowe plany zagospodarowania przestrzennego.</li> <li>– Propagowanie zabytków z terenu Gminy na stronie <a href="http://www.kobylnica.pl">www.kobylnica.pl</a>.</li> <li>– Bogata oferta kulturalna i edukacyjna, wydawnictwa gminne m.in. monografia Gminy Kobylnica „Z Kobylnicą przez wieki”.</li> <li>– Rzeka Słupia która jest częścią krajowych szlaków turystycznych.</li> <li>– Niezanieczyszczone środowisko.</li> <li>– Działania Gminy na rzecz odnawialnych źródeł energii.</li> </ul>	<ul style="list-style-type: none"> <li>– Niepełne wykorzystanie walorów turystycznych Gminy.</li> <li>– Mała ilość gospodarstw agroturystycznych.</li> <li>– Brak lokalnej integracji społecznej; brak utożsamiania się nowych mieszkańców.</li> <li>– Niszczenie przestrzeni publicznej (głównie w miejscowościach, w których funkcjonowały PGR-y).</li> <li>– Wprowadzanie do historycznej zabudowy nowych inwestycji, które prowadzą do degradacji ładu przestrzennego.</li> </ul>
<b><u>SZANSE</u></b>	<b><u>ZAGROŻENIA</u></b>
<ul style="list-style-type: none"> <li>– Możliwość wykorzystania potencjału środowiskowego pod rozwój agroturystyki.</li> <li>– Możliwość pozyskania funduszy zewnętrznych (ze źródeł krajowych i unijnych).</li> <li>– Możliwość dalszego rozwoju współpracy partnerskiej krajowej i międzynarodowej z innymi samorządami.</li> <li>– Promocja terenów atrakcyjnych turystycznie.</li> <li>– Opracowanie „produktu turystycznego” Gminy.</li> <li>– Moda na agroturystykę i wypoczynek na wsi, rosnące zainteresowanie usługami agroturystycznymi.</li> <li>– Możliwość wykorzystania potencjału zasobów kultury Gminy i zagospodarowanie cennych architektonicznie obiektów zabytkowych.</li> <li>– Promocja dobrych praktyk w zakresie ochrony zabytków.</li> </ul>	<ul style="list-style-type: none"> <li>– Emigracja młodych, wykształconych osób z terenu Gminy,</li> <li>– Starzejące się społeczeństwo.</li> <li>– Postępująca modernizacja wsi, prowadzona bez poszanowania zabytkowej substancji.</li> <li>– Negatywne nastawienie części właścicieli i użytkowników do ochrony zabytków, postrzeganej nie jako szansa zachowania wspólnego dziedzictwa, a źródło represji i ograniczeń.</li> <li>– Zbyt duże obciążenia Gminy obowiązkami i zadaniami bez wsparcia środków zewnętrznych.</li> <li>– Dalsza degradacja obiektów na terenach dawnych folwarków.</li> </ul>



Program Opieki nad Zabytkami Gminy Kobylnica na lata 2023-2026

## 6.2. ANALIZA STANU ZACHOWANIA DZIEDZICTWA KULTUROWEGO GMINY KOBYLNICA

Jedną z najistotniejszych zalet Gminy Kobylnica jest jej krajobraz przyrodniczy, który w połączeniu z istniejącymi na tym terenie zabytkowymi zespołami pałacowo-parkowymi tworzy możliwości rozwoju turystyki. Szansą dla Gminy jest również możliwość stworzenia oferty agroturystycznej, z wykorzystaniem gospodarstw, usytuowanych w obiektach zabytkowych. Malownicze położenie Gminy, z rozległymi polami i łąkami, bliskość Parku Krajobrazowego „Dolina Słupi”, zabytkowe wsie z zachowanymi historycznymi układami ruralistycznymi tworzą harmonijny krajobraz kulturowy pomorskiej wsi. Gmina Kobylnica dba o zabytkowe kościoły o średniowiecznych rodowodach.

Do obszarów problemowych natomiast, wymagających podjęcia zdecydowanych działań rewitalizacyjnych, należą całe założenia ruralistyczne, które (z kilkoma wyjątkami) tracą nieodwracalnie swoje walory historyczne i przestrzenne. Szczególnie niebezpieczna dla dziedzictwa kulturowego jest nieprzemyślana modernizacja obiektów mieszkalnych, podczas których znika zabytkowa stolarka okienna i drzwiowa i inne detale architektoniczne, przez co zatracany jest dawny charakter budynków.

## 7. PRIORYTETY I GŁÓWNE KIERUNKI DZIAŁAŃ GMINNEGO PROGRAMU OPIEKI NAD ZABYTKAMI GMINY KOBYLNICA

### Priorytet 1. Zachowanie i zarządzanie dziedzictwem kulturowym Gminy

#### KIERUNKI DZIAŁAŃ:

Zahamowanie procesu degradacji lokalnych zabytków.

Zarządzanie lokalnym zasobem zabytków.

Podnoszenie rangi obiektów i zespołów zabytkowych.

### Priorytet 2. Ochrona i świadome kształtowanie wiejskiego krajobrazu kulturowego

#### KIERUNKI DZIAŁAŃ:

Zintegrowana ochrona dziedzictwa kulturowego i środowiska przyrodniczego.

Zachowanie dziedzictwa kulturowego służącego budowaniu tożsamości.

Zwiększanie atrakcyjności zabytków na potrzeby społeczne, turystyczne i edukacyjne.

### Priorytet 3. Promocja dziedzictwa kulturowego

#### KIERUNKI DZIAŁAŃ:

Wzrost poziomu edukacji historycznej dot. regionalnego dziedzictwa kulturowego.

Promocja lokalnych walorów zabytkowych, tradycji i obrzędów kaszubskich.

Rozwój turystyki z wykorzystaniem obiektów i terenów zabytkowych.

Program Opieki nad Zabytkami Gminy Kobylnica na lata 2023-2026

#### 8. INSTRUMENTARIUM REALIZACJI GMINNEGO PROGRAMU OPIEKI NAD ZABYTKAMI

Odpowiedzialnym za realizację Programu Opieki nad Zabytkami jest Wójt Gminy Kobylnica. Wdrożeniu Programu w sposób właściwy służą następujące instrumenty:

- **instrumenty prawne** – wynikają z przepisów prawnych ustalonych przez Radę Gminy, które dotyczą np. modyfikacji miejscowych planów zagospodarowania przestrzennego, ustanawiania parków kulturowych, proponowanie wpisu do rejestru zabytków obiektów będących własnością Gminy, wnioskowanie o wpisanie do rejestru zabytków u pomorskiego wojewódzkiego konserwatora zabytków;
- **instrumenty finansowe** – ustalenie zasad i trybu udzielania dotacji na prace konserwatorskie przy zabytkach, korzystanie z funduszy zewnętrznych;
- **instrumenty kontrolne** – aktualizacja Gminnej Ewidencji Zabytków, monitoring stanu zachowania dziedzictwa kulturowego oraz monitoring stanu zagospodarowania przestrzennego, sporządzanie co dwa lata sprawozdania z realizacji Programu oraz aktualizacja Programu związana z ustawowym 4-letnim okresem obowiązywania, dostosowanie go do zmieniających się zapisów prawnych oraz możliwości finansowania;
- **instrumenty koordynacji** – realizacji projektów i programów dotyczących ochrony dziedzictwa kulturowego zapisanych w wojewódzkich, powiatowych i gminnych strategiach, planach rozwoju lokalnego itp., współpraca z ośrodkami naukowymi i akademickimi, organizacjami pozarządowymi, kościołami i związkami wyznaniowymi w zakresie ochrony i opieki nad zabytkami;
- **instrumenty społeczne** – działania edukacyjne, promocyjne, współdziałanie z organizacjami pozarządowymi, działania prowadzące do tworzenia miejsc pracy związanych z opieką nad zabytkami, kulturą, turystyką, współpraca ze społecznymi opiekunami zabytków (powoływanie).

#### 9. ŹRÓDŁA FINANSOWANIA ZADAŃ Z ZAKRESU OCHRONY ZABYTKÓW

Do 2017 roku środki finansowe z większości źródeł przeznaczone były tylko do obiektów wpisanych do rejestru zabytków (na rewitalizację, konserwację, restaurację, prace budowlane, opracowywanie dokumentacji). Ustawa z dnia 22 czerwca 2017 roku wprowadziła zmiany w finansowaniu ochrony i opieki nad zabytków dla jednostek samorządu terytorialnego w odniesieniu do zabytków ujętych w Gminnych Ewidencjach Zabytków.

Dotacje celowe mogą być udzielane w wysokości 50% nakładów na wykonanie prac lub robót przy zabytku lub 100% nakładów, jeżeli zabytek posiada wyjątkową wartość historyczną, artystyczną lub naukową albo wymaga przeprowadzenia złożonych pod względem technologicznym prac.

Dotacje i granty z większości źródeł adresowane są do właścicieli obiektów zabytkowych, a więc kościołów i związków wyznaniowych, samorządów, organizacji pozarządowych, wspólnot mieszkaniowych lub osób prywatnych. Obok źródeł finansowania dedykowanych ochronie dziedzictwa kulturowego, właściciele zabytków mogą korzystać z dotacji np. na remonty czy prace konserwatorskie w ramach funduszy lub programów związanych z obecną lub przyszłą funkcją obiektów.

Środki przeznaczone na ochronę zabytków pochodzić mogą z budżetów j.s.t., budżetu państwa, funduszy europejskich lub prywatnych. Dotacje samorządowe i ministerialne

*Program Opieki nad Zabytkami Gminy Kobylnica na lata 2023-2026*

przeznaczone mogą być na prace wymienione w art. 77 Ustawy o ochronie zabytków i opiece nad zabytkami, na szczegółowych zasadach ustalonych przez podmioty dotujące.

**9.1. DOTACJE GMINY KOBYLNICZA**

Gmina udziela wsparcia finansowego w formie dotacji na prace konserwatorskie, restauratorskie oraz roboty budowlane przy zabytkach wpisanych do rejestru zabytków, niestanowiących własność gminy.

Dotacje celowe mogą być udzielane na sfinansowanie prac lub robót przy zabytku lub sporządzenie wymaganej dokumentacji, jeżeli powyższe prace lub roboty przy zabytku i dokumentacja nie zostały jeszcze wykonane oraz jeżeli zabytek spełnia łącznie następujące kryteria: znajduje się na stałe na obszarze Gminy Kobylnica oraz jest dostępny publicznie.

Dotacja może być udzielona w wysokości 50% nakładów koniecznych na wykonanie prac lub robót przy zabytku lub 100% nakładów koniecznych, jeżeli zabytek posiada wyjątkową wartość historyczną, artystyczną lub naukową albo wymaga przeprowadzenia złożonych pod względem technologicznym prac.

**9.2. DOTACJE POWIATU SŁUPSKIEGO**

Z budżetu Powiatu Słupskiego mogą być udzielane na mocy uchwały nr XVIII/131/2008 Rady Powiatu Słupskiego z dnia 26 marca 2008 r. (z późn. zm.) w sprawie zasad udzielania dotacji na prace konserwatorskie, restauratorskie lub roboty budowlane przy zabytku wpisanym do rejestru zabytków.

Udzielenie dotacji może nastąpić na podstawie pisemnego wniosku o udzielenie dotacji złożonego w Starostwie Powiatowym w Słupsku.

Dotacja może być udzielona w wysokości do 50% nakładów koniecznych na wykonanie prac konserwatorskich, restauratorskich lub robót budowlanych przy zabytku. Jeśli zabytek, posiada wyjątkową wartość historyczną, artystyczną lub naukową albo wymaga przeprowadzenia złożonych pod względem technologicznym, prac konserwatorskich, restauratorskich lub robót budowlanych, dotacja może być udzielona w wysokości do 100% nakładów koniecznych na wykonanie tych prac lub robót.

**9.3. DOTACJE SAMORZĄDU WOJEWÓDZTWA POMORSKIEGO**

Zasady i tryb udzielania dotacji celowej Samorządu Województwa Pomorskiego określa uchwała nr 33/III/14 Sejmiku Województwa Pomorskiego z dnia 8 grudnia 2014 roku w sprawie określenia zasad udzielania dotacji celowej na prace konserwatorskie, restauratorskie lub roboty budowlane przy zabytkach wpisanych do rejestru zabytków, położonych na obszarze województwa pomorskiego.

Szczegółowe zasady zostały zawarte w „Regulaminie ustalającym zasady rozpatrywania wniosków oraz udzielania i rozliczania dotacji celowej na prace konserwatorskie, restauratorskie i roboty budowlane przy zabytku wpisanym do rejestru zabytków usytuowanym na terenie woj. pomorskiego, w ramach środków finansowych przyznanych przez Wojewodę Pomorskiego, pozostających w dyspozycji PWKZ oraz tryb rozliczania i zasady kontroli prawidłowości wykorzystania dotacji.”

*Program Opieki nad Zabytkami Gminy Kobylnica na lata 2023-2026*

Wnioski należy składać do 28 lutego roku, w którym ma być udzielona dotacja na dofinansowanie prac, które zostaną przeprowadzone lub do 30 czerwca roku, w którym dotacja ma być udzielona na dofinansowanie prac przeprowadzonych w okresie 3 lat poprzedzających rok złożenia wniosku (refundacja).

**9.4. DOTACJE WOJEWÓDZKIEGO FUNDUSZU OCHRONY ŚRODOWISKA I GOSPODARKI WODNEJ**

Dofinansowanie ze środków finansowych Funduszu udzielane jest na cele określone w Ustawie z dnia 27 kwietnia 2001r. Prawo ochrony środowiska (t.j. Dz. U. z 2022 roku, poz. 2556 ze zm. zgodnie z listą przedsięwzięć priorytetowych, kryteriami wyboru przedsięwzięć i planem działalności Funduszu na kolejne lata). Fundusz udziela dofinansowania w formie: pożyczek, dotacji, w tym dopłat do oprocentowania kredytów bankowych, oraz przekazania środków państwowym jednostkom budżetowym.

Fundusz udziela dotacji m.in. na ochronę przyrody i krajobrazu, edukację ekologiczną, monitoring środowiska, zapobieganie lub likwidację poważnych awarii i ich skutków.

**9.5. DOTACJE NARODOWEGO FUNDUSZU OCHRONY ZABYTEKÓW**

Fundusz został powołany mocą nowelizacji Ustawy o ochronie zabytków (art. 83b) i fizycznie zaczął funkcjonować 1 stycznia 2018 r. Jest państwowym funduszem celowym, którego dysponentem jest Minister Kultury i Dziedzictwa Narodowego.

Przychody Funduszu pochodzą z wpływów administracyjnych kar pieniężnych (od 500 zł do 500 tys. zł) za naruszenia przepisów Ustawy, a jego środki są przeznaczane na dofinansowanie nakładów koniecznych na wykonanie prac konserwatorskich lub restauratorskich przy zabytkach wpisanych na Listę Skarbów Dziedzictwa albo do rejestru zabytków.

**9.6. WSPARCIE Z PROGRAMÓW MINISTRA KULTURY I DZIEDZICTWA NARODOWEGO**

Wsparcie Ministra Kultury i Dziedzictwa Narodowego udzielane jest w ramach Programu rządowego „Ochrona zabytków”. Strategicznym celem programu jest zachowanie materialnego dziedzictwa kulturowego, realizowane poprzez konserwację i rewitalizację zabytków nieruchomych i ruchomych oraz ich udostępnianie na cele publiczne. Kluczowe dla realizacji celów programu są zadania prowadzące do zabezpieczenia, zachowania i utrwalenia substancji zabytku, w ramach programu dofinansowania nie mogą zaś uzyskać projekty zakładające adaptację, przebudowę obiektów zabytkowych lub ich znaczącą rekonstrukcję. Duży nacisk kładziony będzie na dofinansowanie prac przy obiektach najbardziej zagrożonych oraz zabytkach najcenniejszych – wpisanych na Listę Światowego Dziedzictwa Kulturowego i Przyrodniczego Ludzkości UNESCO, uznanych za Pomniki Historii oraz tych, posiadających wyjątkową wartość historyczną, artystyczną lub naukową. Istotnym celem programu jest również zwrócenie uwagi na obiekty, mające szczególne znaczenie dla dziedzictwa kulturowego – zarówno w kontekście ogólnosiwiatowym, jak i lokalnym, gdzie pełnią ważną rolę nośnika historii i tradycji.

*Program Opieki nad Zabytkami Gminy Kobylnica na lata 2023-2026***9.7. WSPARCIE EUROPEJSKIEGO FUNDUSZU ROZWOJU REGIONALNEGO W RAMACH REGIONALNEGO PROGRAMU OPERACYJNEGO WOJEWÓDZTWA POMORSKIEGO NA LATA 2014 – 2020**

Fundusz Rozwoju Regionalnego jest głównym źródłem finansującym ochronę dziedzictwa kulturowego województwa pomorskiego, w którym określa się obszary pomocy dla rozwoju społeczno-gospodarczego województwa, w tym może być wykorzystany na obszarze Gminy Kobylnica.

**9.8. WSPARCIE PROGRAMU ROZWOJU OBSZARÓW WIEJSKICH NA LATA 2014-2020 – PROGRAM LEADER**

Program Rozwoju Obszarów Wiejskich na lata 2014 – 2020 (PROW 2014-2020) został opracowywany na podstawie przepisów Unii Europejskiej, w szczególności rozporządzenia Parlamentu Europejskiego i Rady (UE) nr 1305/2013 z dnia 17 grudnia 2013 r. w sprawie wsparcia rozwoju obszarów wiejskich przez Europejski Fundusz Rolny na rzecz Rozwoju Obszarów Wiejskich (EFRROW).

Działania w ramach Osi IV zakładają możliwość wspierania dziedzictwa kulturowego pomorskiej wsi poprzez realizowanie tzw. Lokalnych Strategii Rozwoju.

Środki na ochronę i promocję zabytków w Gminie Kobylnica można pozyskać poprzez Słowińską Grupę Rybacką z siedzibą w Przewłocze. Zgodnie ze statutem SGR celem Stowarzyszenia jest działanie na rzecz rozwoju regionalnego i lokalnego, w tym ochrona zasobów dziedzictwa kulturowego i przyrodniczego. Wsparcie udzielane jest zgodnie z wytycznymi zawartymi w ogłoszeniach o naborach wniosków prowadzonymi w ramach poszczególnych konkursów.

Obecnie SGR jest w trakcie opracowywania Strategii na lata 2021 - 2027, w którym to dokumencie przewidziano wsparcie na ochronę i promocję dziedzictwa kulturowego.

**9.9. WSPARCIE W RAMACH PLANU STRATEGICZNEGO DLA WSPÓLNEJ POLITYKI ROLNEJ NA LATA 2023-2027**

W ramach programu realizowany będzie komponent LEADER/Rozwój Lokalny Kierowany przez Społeczność (RLKS). Wsparcie (Interwencja) ukierunkowane będzie na budowanie lokalnej tożsamości bazującej na aktywizacji społecznej i przy wykorzystaniu miejscowych zasobów w sposób zapewniający najlepsze zaspokojenie potrzeb społeczności wiejskich, w tym poprzez wykorzystanie wiedzy, innowacji i rozwiązań cyfrowych.

Jednym z celów interwencji jest ochrona dziedzictwa kulturowego lub przyrodniczego polskiej wsi. Wdrożenie polegać będzie na realizacji przez lokalne grupy działania (Gmina Kobylnica podlega pod teren działania Słowińskiej Grupy Rybackiej) wybranych strategii rozwoju lokalnego kierowanego przez społeczność na obszarach wiejskich.

**9.10. FUNDUSZE EUROPEJSKIE DLA POMORZA 2021-2027**

Dokument został zatwierdzony decyzją wykonawczą Komisji Europejskiej nr C(2022) 8860 z dnia 7 grudnia 2022 r. Program Fundusze Europejskie dla Pomorza 2021-2027 jest jednym z narzędzi realizacji Strategii Rozwoju Województwa Pomorskiego 2030.

*Program Opieki nad Zabytkami Gminy Kobylnica na lata 2023-2026*

Wsparcie w zakresie dziedzictwa kulturowego realizowane będzie poprzez Cel szczegółowy (vi) Wzmacnianie roli kultury i zrównoważonej turystyki w rozwoju gospodarczym, włączeniu społecznym i innowacjach społecznych. Zgodnie z celem konieczne jest przywracanie wartości obiektom, zespołom i przestrzeniom zabytkowym, m.in. poprzez nadanie im nowych funkcji lub rozwój dotychczasowych służących celom społecznym, kulturalnym i turystycznym.

Służyć będzie temu realizacja m.in. następujących działań:

- przeciwdziałanie procesowi degradacji zabytków oraz poprawy stanu zachowania obiektów i obszarów zabytkowych w powiązaniu z celami gospodarczym i społecznymi,
- przywracanie wartości obiektom i zespołom zabytkowym oraz przestrzeniom zabytkowym i skupionym wokół obiektów/zespołów zabytkowych, m.in. poprzez nadanie im nowych funkcji lub rozwój funkcji dotychczasowych służących celom społecznym, kulturalnym i turystycznym,
- wzmacnianie walorów kulturowych przestrzeni publicznych w ramach układów urbanistycznych i ruralistycznych wpisanych do rejestru zabytków, w szczególności w celu aktywizacji społecznej i obywatelskiej, jak również w celu promowania dobrych praktyk nawiązujących do koncepcji Nowego Europejskiego Bauhausu.

**9.11. RZĄDOWY PROGRAM ODBUDOWY ZABYTKÓW**

Rządowy Program Odbudowy Zabytków ma na celu odbudować blask zabytków w całej Polsce. Program realizowany jest poprzez promesy inwestycyjne udzielane przez BGK.

Podstawę prawną przyznania dofinansowania z Programu stanowią:

- ustawa z dnia 31 marca 2020 r. o zmianie ustawy o szczególnych rozwiązaniach związanych z zapobieganiem, przeciwdziałaniem i zwalczaniem COVID-19, innych chorób zakaźnych oraz wywołanych nimi sytuacji kryzysowych oraz niektórych innych ustaw (Dz. U. z 2020 r. poz. 568, z późn. zm.); zwana dalej „Ustawą” – art. 65, art. 69 i art. 69a;
- uchwała nr 232/2022 z dnia 23 listopada 2022 r. w sprawie ustanowienia Rządowego Programu Odbudowy Zabytków zwana dalej „Uchwałą RM”.

Program kierowany jest bezpośrednio do jednostek samorządu terytorialnego, a za ich pośrednictwem również do innych podmiotów zobowiązanych do opieki nad zabytkami. Dofinansowanie będzie przyznawane na realizację zadań inwestycyjnych związanych z ochroną zabytków i opieką nad zabytkami.

Może być przeznaczony na prace konserwatorskie, restauratorskie i roboty budowlane przy zabytku wpisanym do rejestru zabytków lub znajdującym się w ewidencji zabytków, do którego tytuł prawny wynikający z prawa własności, użytkowania wieczystego, trwałego zarządu, ograniczonego prawa rzeczowego albo stosunku zobowiązaniowego posiada wnioskodawca lub jednostka organizacyjna zaliczana do sektora finansów publicznych podlegająca wnioskodawcy.

Gminy mogą złożyć maksymalnie 10 wniosków na realizację zadań własnych i zadań realizowanych w ramach udzielanych dotacji. Dofinansowanie może być przyznane w wysokości nie wyższej niż 98% dotacji. Natomiast pozostały udział procentowy będzie zobowiązany zapewnić podmiot występujący o udzielenie dotacji.

*Program Opieki nad Zabytkami Gminy Kobylnica na lata 2023-2026***9.12. FUNDACJA WSPÓŁPRACY POLSKO – NIEMIECKIEJ**

Jedną z dziedzin, będących w kręgu zainteresowania Fundacji jest ochrona i zachowanie wspólnego dziedzictwa kulturowego. Fundacja finansuje projekty, które są realizowane w ramach współpracy pomiędzy polskimi i niemieckimi partnerami. Jednym z priorytetów jest: „Kultura – Wspieranie wzajemnego porozumienia poprzez kulturę (w szczególności poprzez działalność literacką i artystyczną, dotyczącą Polski, Niemiec i UE) oraz działania na rzecz zachowania wspólnego dziedzictwa kulturowego”. Fundacja jednak nie wspiera robót budowlanych.

**9.13. FUNDACJA WSPOMAGANIA WSI**

Celem Fundacji Wspomagania Wsi jest wspieranie rozwoju terenów wiejskich, w tym inicjatyw gospodarczych i społecznych mieszkańców wsi i małych miast oraz inicjatyw związanych z poprawą stanu infrastruktury obszarów wiejskich. Od lat ogłaszane są konkursy, w których znajduje się problematyka ochrony i opieki nad zabytkami. Szczegółowe informacje znajdują się na stronie Fundacji [www.fundacijawspomaganiawsi.pl](http://www.fundacijawspomaganiawsi.pl).

**9.14. DOTACJE POMORSKIEGO WOJEWÓDZKIEGO KONSERWATORA ZABYTKÓW**

Składanie wniosków następuje zgodnie z regulaminem o finansowanie oraz udzielanie i rozliczanie dotacji celowej na prace konserwatorskie, restauratorskie i roboty budowlane przy zabytku wpisanym do rejestru zabytków usytuowanym na terenie Województwa Pomorskiego, w ramach środków finansowych przyznanych przez Wojewodę Pomorskiego, pozostających w dyspozycji Pomorskiego Wojewódzkiego Konserwatora Zabytków.

Dotacja może być udzielona na dofinansowanie nakładów koniecznych na wykonanie prac konserwatorskich, restauratorskich lub robót budowlanych przy zabytku wpisanym do rejestru określonych w art. 77 ustawy z dnia 23 lipca 2003 roku o ochronie zabytków i opiece nad zabytkami, które:

- zostaną przeprowadzone w roku złożenia przez wnioskodawcę wniosku o udzielenie dotacji lub w roku następującym po roku złożenia tego wniosku,
- zostały przeprowadzone w okresie trzech lat poprzedzających rok złożenia wniosku (tzw. refundacja).

**10. OCHRONA ZABYTKÓW REALIZOWANA W GMINIE KOBYLNICA**

Gmina Kobylnica podejmuje działania dotyczące inicjowania, wspierania oraz koordynowania prac z dziedziny ochrony zabytków i krajobrazu kulturowego oraz upowszechniania i promowania dziedzictwa kulturowego. W ramach wyżej wymienionych działań wykonano m.in.:

- opracowano i zaktualizowano Gminną Ewidencję Zabytków,
- sporządzono i uchwalono Gminny Program Opieki nad Zabytkami na lata 2019-2022,
- udzielono dotacje na wykonanie prac konserwatorskich, restauratorskich i robót budowlanych w odniesieniu do zabytków wpisanych do rejestru zabytków.

*Program Opieki nad Zabytkami Gminy Kobylnica na lata 2023-2026*

- umieszczono na stronie internetowej Gminy informacje o zabytkach z terenu Gminy Kobylnica.

**Wsparcie finansowe udzielone przez Gminę Kobylnica w latach 2019 - 2022**

W 2020 roku Gmina Kobylnica udzieliła dotację na prace konserwatorskie w kwocie 50.616 zł, która stanowiła wsparcie dla Parafii Rzymskokatolickiej pw. Św. Stanisława Kostki w Słonowicach. Dotacja została wykorzystana na wykonanie prac renowacyjnych ołtarza głównego, polegających na pełnej konserwacji środkowej części złoconego i polichromowanego retabulum ołtarzowego.

W ramach II etapu prac wykonano następujące zabiegi:

- demontaż rzeźby z niszy środkowej części retabulum,
- demontaż części elementów rzeźbionych i snycerkich,
- dezynfekcję,
- dezynsekcję,
- wstępne oczyszczanie obiektu z zabrudzeń powierzchniowych,
- częściowe usunięcie warstw wtórnych przemalowań i złocień,
- oczyszczanie powierzchni złoconych,
- podklejanie oryginalnej warstwy malarskiej i gruntów,
- impregnację drewnianego podłoża w miejscach o osłabionej strukturze,
- utrwalanie oryginalnej warstwy malarskiej,
- uzupełnienie ubytków drewnianego podłoża,
- uzupełnienie ubytków gruntu pod warstwą malarską,
- uzupełnienie i rekonstrukcję złocień oraz laserunków,
- uzupełnienie ubytków warstwy malarskiej,
- wykonanie dokumentacji fotograficznej i opisowej przeprowadzonych prac konserwatorskich.

Ołtarz w Słonowicach był w złym stanie technicznym, jego konserwacja wymagała znacznych nakładów finansowych. Dzięki udzielonej przez Gminę Kobylnica dotacji, wsparciu Wojewódzkiego Urzędu Ochrony Zabytków w Gdańsku i podjętym działaniom konserwatorskim, możliwe stało się uratowanie zabytku o tak wyjątkowej wartości. Zabytek ten posiada unikalne wartości artystyczne i estetyczne.

*Rysunek: Wnętrze Kościoła w Słonowicach*

Źródło: Materiały Gminy Kobylnica

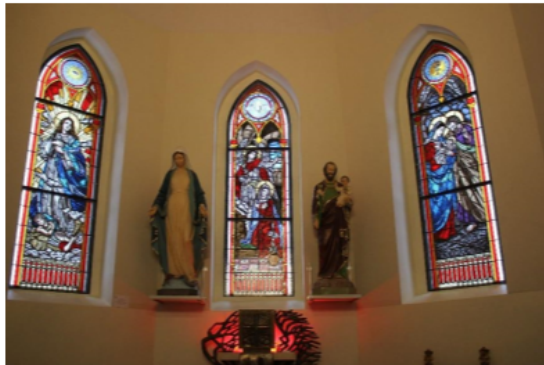
W 2021 roku Gmina Kobylnica udzieliła dotacji dla:

1. Parafii Rzymskokatolickiej pw. Św. Stanisława Kostki w Słonowicach na kwotę 53.000 zł, na konserwację dwóch nisz retabulum ołtarzowego znajdującego się w kościele parafialnym w Słonowicach. Dotacja została wykorzystana na przeprowadzenie prac konserwatorskich przy dwóch polichromowanych i złoconych niszach bocznych ołtarza głównego.



*Program Opieki nad Zabytkami Gminy Kobylnica na lata 2023-2026*

2. Parafii Rzymskokatolickiej pw. Niepokalanego Poczęcia NMP w Kwakowie na kwotę 21.771 zł, na wymianę trzech okien w prezbiterium oraz wykonanie do nich trzech witraży figuralnych w kościele parafialnym w Kwakowie. Dotacja została wykorzystana na wykonanie i wymianę trzech okien stalowych w prezbiterium z pakietem szklenia termicznego oraz wykonanie trzech witraży figuralnych z zachowaniem i konserwacją zabytkowych fragmentów witraży zgodnie z zaleceniami konserwatora zabytków. Przeprowadzone prace wymagały znacznych nakładów finansowych.

*Rysunek: Ołtarz Główny w Kościele w Słonowicach**Źródło: Materiały Gminy Kobylnica**Rysunek: Wymiana trzech okien prezbiterium z wykonaniem witraży w Kościele w Kwakowie**Źródło: Materiały Gminy Kobylnica*

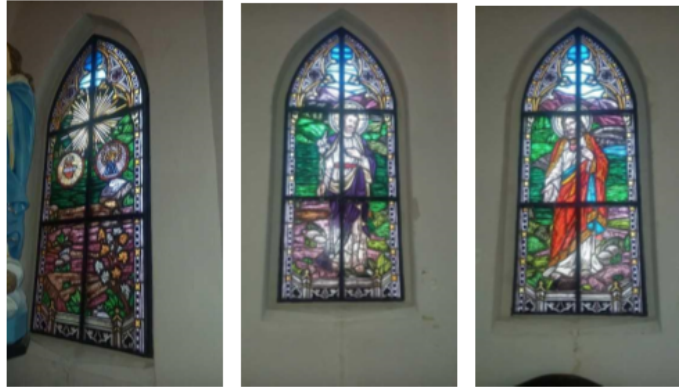
**W 2022 roku** Gmina Kobylnica udzieliła dotacji dla:

1. Parafii Rzymskokatolickiej pod wezwaniem św. Józefa Oblubieńca NMP w Kuleszewie kwotę 27.915,12 zł, dotacja została wykorzystana na przeprowadzenie prac konserwatorskich, które obejmowały renowację ambony z 1744 roku znajdującej się w części ołtarza głównego.
2. Parafii Rzymskokatolickiej p.w. Wniebowzięcia NMP w Sierakowie, postawiony

*Program Opieki nad Zabytkami Gminy Kobylnica na lata 2023-2026*

w stylu gotyckim, kamiennie-ceglany, zbudowany w XV w., przebudowany w 1736 r. i 1. poł. XIX w. Dotacja w kwocie 13.051,02 zł została wykorzystana na przebudowę istniejącego ogrodzenia.

3. Parafii Rzymskokatolickiej p.w. Wniebowzięcia NMP w Sierakowie, kwota dotacji 18.081,00 zł. Dotacja została wykorzystana na wykonanie i wymianę trzech okien w prezbiterium z pakietem szklenia termicznego oraz wykonanie trzech witraży figuralnych z zachowaniem i konserwacją zabytkowych fragmentów witraży zgodnie z zaleceniami konserwatora zabytków.

*Rysunek: Witraże w Kościele p.w. Wniebowzięcia NMP w Sierakowie*

Źródło: Materiały Gminy Kobylnica

Wyżej wymienione prace wymagały nakładów finansowych, dzięki dotacji z Gminy Kobylnica możliwe stało się uratowanie zabytków o wyjątkowej wartości historycznej i artystycznej.

*Rysunek: Ogrodzenie w Kościele p.w. Wniebowzięcia NMP w Sierakowie*

Źródło: Materiały Gminy Kobylnica

*Program Opieki nad Zabytkami Gminy Kobylnica na lata 2023-2026*

*Rysunek: Ambona w Kościele p.w. św. Józefa Oblubieńca NMP w Kuleszewie*



*Źródło: Materiały Gminy Kobylnica*

Niniejszy Program Opieki nad Zabytkami jest podstawą do działania na rzecz ochrony zabytków w Gminie Kobylnica.

Podkreślić należy, że zabytki odgrywają bardzo istotną rolę w kształtowaniu współczesnego modelu życia, tworząc dla niego kanwę, stanowiąc jednocześnie ważny składnik bazy mieszkaniowej i ekonomicznej danego miejsca. Ochrona dziedzictwa kulturowego nie może więc polegać już jedynie na biernej konserwacji przeszłości – konieczne jest aktywne poszukiwanie tych czynników i wartości, które dają szansę na szeroko rozumiany rozwój każdej gminy: kulturowy, społeczny, turystyczny, a także ekonomiczny.